

Bogdan Muscalu, Mihaela Muscalu

Vasele-butoi din mediul sarmatic iazyg

Barrel-shape vessels discovered in the Sarmatian Iazyges environment

Abstract: *The barrel-shape pots of Sarmatian origin being different from the Roman ones, some authors searched for the origin of this type of pottery, in east, in the Pontic region. This category usually is formed from three parts, the small vessels sides being generally asymmetric. The asymmetrical barrel-shape pots, with the uneven distribution of weight, were surely used for hanging. The margins of the lateral ends, or the lateral collar were used to tie a rope to it. The uneven distribution of weight indicates that the cylindrical pots were not used just for hanging. It is unimaginable that a long rope was tied to the pot only to let the pot free, thus seeing it spin in circles. Because of the uneven distribution of weight the time of spin was larger. The method of utilizing these pots can be presumed: it is possible that the big pieces were used for preserving butter of cheese products; as for the smaller pieces were used for keeping of alcoholic fermented drinks. Barrel-shape vessels are not known in the Dacian, Daco-Roman and provincial Roman pottery, they are specific to the Nomad environment, the pieces found in Banat and Bačka being dated to the late Sarmatian period.*

Keywords: *Sarmatian period, pottery, Danube – Tisa environment, 4th -5th century A.D.*

Cuvinte cheie: *perioada sarmatică, ceramică, arealul Dunăre – Tisa, secolele IV-V p. Chr.*

Vasele în formă de butoi sau vasele în formă de cilindru reprezintă o categorie ceramică specifică în cadrul ceramicii sarmatice. Majoritatea descoperirilor de vase-butoi provin, în general, din așezări, excepții fiind cele din mormintele sarmatice de la Deszk (Ungaria), respectiv Saravale (jud. Timiș).

Din punct de vedere al tehnicii constructive, vasele sarmatice din această categorie

sunt formate, de regulă, din trei părți: partea centrală bombată, prevăzută cu orificiu în poziție superioară și părțile laterale prezentând caneluri pentru fixare spre capetele închise. Marginile și gâtul sunt confecționate separat, fiind lipite ulterior asamblării celorlalte două părți realizate printr-o tehnică asemănătoare confecționării vaselor pentru păstrarea alimentelor. Împărțirea greutății este inegală între cele două părți componente, care se deosebesc prin formă. Deși rare, există cazuri în care gura vasului este realizată manual (și nu la roata olarului)¹.

Acest tip ceramic se regăsește în materialul arheologic descoperit în așezări, într-un număr considerabil mai mare decât a fost redat în publicații, datorită faptului că nu se poate determina cu siguranță, pe baza cioburilor părților, dacă ele aparțin unui vas cilindric (în formă de butoi), diferențierea de vasele pentru provizii făcându-se doar prin gura din partea superioară, și cele două capete laterale închise.

Primul care atrage atenția asupra vaselor în formă de butoi din mediul sarmatic a fost L. Marton, care, pe baza formei, a adus butoaiile din lut în relație cu furtunurile din piele².

Referitor la dezvoltarea categoriei ceramice menționate, M. Párducz a fost de părere că aceste forme s-au dezvoltat în Pannonia, vasele în formă de butoi de proveniență sarmatică distingându-se de cele romane. Vasele sunt într-adevăr cunoscute, dar nu doar în Pannonia, ci în întregul Imperiu Roman. Cea mai simplă formă a acestui tip este butoiul în picioare: cu o parte deschisă care formează gura vasului³. În legătură cu piesele panonice, É. Bónis atrăgea atenția că piesele cilindrice apar în forme variate, de la exemplare cu glazură roșie până la exemplare de *terra nigra*. Autoarea data piesele panonice în secolul II, iar din provinciile vestice citează exemplare din perioada cuprinsă între secolele II și IV. Autorii maghiari contemporani conchid că vasele cilindrice romane nu pot fi luate drept model pentru cele sarmatice, poziționate orizontal, ele prezentând doar unele asemănări⁴.

Se cunosc piese cu trei guri, dar și vase cu o gură. La ultimele, poate fi observată și imitația cercului vaselor din lemn. Vasele romane poziționate orizontal prezintă un picior sau stau pe piciorușe mici, iar la gura vasului cu două toarte mici. Vasele cilindrice sarmatice nu au fost niciodată prevăzute cu toartă sau picioare de sprijin, ele neputând sta pe porțiunea bombată în partea de jos.

Cele două părți laterale pot fi incizate sau simple, existând posibilitatea ca una dintre părți să fie tăiată drept și cealaltă rotunjită, ori ambele părți rotunjite sau eventual puțin conice⁵. O parte a vasului cilindric este neornamentat, dar apar și vase cu suprafața netezită sau lustruită. În aceste cazuri, partea netedă se întinde între cele două capete ale părților laterale, deci vertical (pe roata olarului). Vasele-butoi cu suprafața lustruită sunt specifice descoperirilor încadrate cronologic în perioada sarmată târzie și perioada hunică. Devierea de la formă a butoaiilor romane și sarmatice trimite la utilizarea lor diferită.

A. Mócsy sublinia originea estică a butoaiilor sarmate⁶. M. Párducz a dedus

1. Muscalu 2012, 218.

2. Marton 1909, 154-158.

3. Párducz 1945, 77.

4. Bónis 1942, 16.

5. Vaday 1989, 159, pl. 45/1-2.

6. Mócsy 1965, 107.

originea lor din arta ceramică romană și cita un vas cilindric de la Poiana⁷. Sz. K. Póczy a căutat originea acestui tip de vas (în legătură cu vasul cilindric sarmatic descoperit Intercisa), în est, în regiunea pontică⁸. În bazinul Minusinsk sunt atestate arheologic vase cilindrice din lemn și lut, totodată ele fiind prezente și în mediul alan din regiunea Altai – Saian. Vasele cilindrice din lemn corespund, din punct de vedere al formei, celor din lut. La aceste exemplare se găsesc atât cele două gulere laterale, cât și marginea evazată care se folosea pentru agățat. Tipul de vase cilindrice care se puteau agăța sunt semnalate la nivel arheologic, relativ timpuriu, diferențiindu-se doar prin modul de utilizare: Troia I și Goldberger (în regiunea Ries)⁹.

A. Mócsy a fost de părere că aceste vase au servit la fabricarea de băuturi fermentate¹⁰. În acest caz, nu se poate explica forma prin funcție. Vasele asimetrice, cu împărțirea inegală a greutateii, au fost cu siguranță agățate. Marginea capetelor laterale sau gulerul lateral au folosit la fixarea frânghiei. Împărțirea inegală a greutateii indică faptul că vasele cilindrice nu au fost doar agățate. Este imaginabil că frânghia lungă a fost strâns răsucită, lăsându-se apoi vasul liber, care se rotea în cerc. Din cauza împărțirii inegale a greutateii se mărea timpul de răsucire. Deși mestecarea este folosită la fermentație, în opinia lui A.H. Vaday, este mai degrabă posibil, ca aceste vase să fi fost folosite de sarmați la producerea untului și a brânzei¹¹. Pe baza exemplarului de la Intercisa se mai poate presupune că a fost transportat produsul finit, ca marfă a comerțului de peste graniță. Printre vasele cilindrice din perioada sarmată târzie și hunică, apar și exemplare destul de mari. Aici se poate urmări creșterea în mărime, existând similitudini cu celelalte tipuri de vase folosite în gospodărie. Considerăm că presupunerea lui A.H. Vaday este valabilă numai în cazul vaselor mari, deoarece la cele de dimensiuni reduse, capacitatea mică nu permite utilizarea lor pentru brânzeturi, ele servind cel mult pentru băut.

Cele mai multe vase cilindrice sunt cunoscute, în prezent, în zona de centru și de sud a Câmpiei Pannonice. În afară de vasul de mici dimensiuni, descoperit în mormântul de la Deszk–Ujmajor¹², mai pot fi menționate vasele cilindrice de la Nagykert, Gyoma, Hódmezővásárhely–Fehértopárt, Hódmezővásárhely–Kopáncs, Hódmezővásárhely–Solt-Palé, Orosháza-Pusztaszentetornya și Szeged–Öthalom¹³, Tiszafüred-Tiszaörvény, Tiszasas¹⁴. Se mai adaugă vasele de mici dimensiuni de la Doboz–Óvár¹⁵, Banatski Karlovac–Ciglana-stari iskop¹⁶, Baranda–Ciglana¹⁷, dintr-un mormânt sarmatic de la Saravale¹⁸, descoperirile din Serbia fiind datate în secolul IV.

7. Párducz 1952, 39.

8. Póczy 1957, 80.

9. Istvánovits 1981, 119-121.

10. Mócsy 1965, 107.

11. Vaday 1989, 159.

12. Párducz 1945, pl. XI/15

13. Párducz 1943, 165-167; Párducz 1950, 50; Mócsy 1965, fig. 3.

14. Vaday 1989, 274, cat. 332; 277, cat. 353.

15. Párducz 1950, 50, pl. CXXX/39.

16. Trifunović 2000, 89, T.V.

17. Trifunović 2000, 86, T.II.15; Trifunović 2001, în <http://curug.rastko.net/nezavisni-prilozi/objavljeni-radovi-pdf-html/2-strifunoviclimiganti.html> (21.06.2012).

18. Micle 1996, 68-74, fig. 1 a-c.

În interiorul vasului de la Saravale s-au descoperit semințe de *Slăbănog*, plantă decorativă din familia *Balsaminaceelor*, ceea ce îi conferă, după unii cercetători români, o posibilă notă ritualică, legată de cultul renașterii vegetației¹⁹. Existența semințelor de *Slăbănog* (*Impatiens noli-tangere*), poate fi legată de ceva mult mai practic decât rolul cultural, și anume medicina. Se cunoștea din vechime faptul că semințele de slăbănog, ținute în țuică sau o băutură fermentată tare, se foloseau pentru tratarea dizenteriei²⁰. Astfel, ipoteza folosirii vaselor pentru prepararea sau păstrarea unor băuturi alcoolice fermentate ni se pare mai veridică. Numeroase fragmente provenite de la vase cilindrice au fost identificate cu ocazia lucrărilor topografice din comitatul *Békés* (Ungaria), din păcate rămase nepublicate. Din săpăturile mai recente au fost scoase la iveală vase cilindrice mari, cum sunt cele de la *Tiszaföldvár–Téglagyár*, *Gorsza*, *Örménykút*, *Orosháza–Szentetornya–Székácsmajor*, piesa din ultimul punct arheologic atingând lungimea de 50 cm, lățimea de 7 cm, înălțimea de 31 cm²¹. În partea nordică a Câmpiei Pannonice au fost identificate piese asemănătoare la *Tiszavasvári–Keresztfal*²². Vasele de dimensiuni mari se datează la sfârșitul secolului IV – începutul secolului V p.Chr.

Considerăm că vasele în formă de butoi pot fi incluse în categoria pieselor ceramice tipice pentru sarmații iazygi din Câmpia Pannoniei, Banat și Bačka. Modul de utilizare a acestor vase poate fi presupus: piesele de dimensiuni mari este posibil să fi fost folosite pentru păstrarea untului și brânzeturilor, după cum presupunea A.H. Vaday, neexistând o dovadă în acest sens; pentru piesele de mici dimensiuni ne raliem teoriei cercetătorilor sârbi – păstrarea băuturilor alcoolice fermentate. În susținerea ultimei ipoteze se adaugă și descoperirea semințelor de *Slăbănog* (*Impatiens noli-tangere*) din vasul de la Saravale, fiind atestate de izvoarele literare antice cunoștințe de medicină, respectiv utilizarea plantelor în scopuri curative de către sarmații din spațiul dintre Dunăre și Tisa. Suntem de părere că existența unui număr relativ redus a acestui tip ceramic, comparativ cu alte categorii ceramice, poate fi explicată prin folosirea, în paralel, de către sarmați a vaselor în formă de butoi realizate din lemn, care nu s-au păstrat. Vasele în formă de butoi reprezintă un tip necunoscut în ceramica dacică, daco-romană și romană provincială din Dacia, fiind specifice mediului nomad, piesele din spațiul Banatului și Bačka fiind datate în perioada sarmatică târzie²³.

Publicarea noilor piese din siturile sarmatice din Ungaria poate oferi informații relevante în privința modului de utilizare a vaselor-butoi, a răspândirii lor, cât și a ponderii în cadrul ceramicii sarmatice.

19. Benea – Bejan 1988, 256, nota 43; Micle 1996, 69, nota 11.

20. *Slăbănogul* are următoarea acțiune farmacologică: antioxidant, catehică, hemostatică, astringent, expectorant, antiinflamator, dezinfectant, cicatrizant, diuretic măbind cantitatea de urină, ajută la eliminarea calculilor, distruge bacteriile în <http://www.medicultau.com/plante-medicinale/plante-medicinale/slabanog.php>. (21.06.2012); Sonoc 2006, p. 92-93.

21. Havassy 1998, 168-169, cat 150, 169, cat. 151.

22. Vaday 1989, 159-160.

23. Muscalu 2012, 222.

Abrevieri

Anteus = Anteus. Mitteilungen des Archäologischen Instituts der Ungarischen Akademie der Wissenschaften, Budapest.

DissPann = Dissertationes Pannonicae, Budapesta.

DolgSzeged = Dolgozatok. A. M. Kir. Ferencz József Tudományegyetem Archaeologiai Intézetéből, Szeged.

FolArch = Folia Archaeologica, Budapest.

Glasnik = Glasnik Srpskog Arheološkog Društva, Belgrad.

Bibliografie

Benea – Bejan 1988

D. Benea, A. Bejan, Viața rurală în sud-vestul Daciei în sec. II-IV p.Chr., AMN, 24-25, 247-260.

Benea 1996

D. Benea, Dacia sud-vestică în secolele III-IV, vol. I, Timișoara

Bónis 1942

E. Bonis, Die Keiserzeitliche Keramik von Pannonien, DissPann, II, 20

Havassy 1998

Havassy P., Katalógus, In: P. Havassy (ed.), Jazigok, Roxolánok, Alánok. Szarmaták az Alföldön, Gyulai Katalógusok, 6, Gyula, 145-174 .

Istvánovits 1981

E. Istvánovits, Szarmata beszimított kerámia, Budapest

Mare 2004

M. Mare, Banatul între secolele IV-IX, vol. I, Timișoara

Marton 1909

L. Marton, Egy sajtósárgos kőkori edényalak, AÉrt, 29, 154-158.

Micle 1996

D. Micle, Mormântul sarmatic de la Saravale, județul Timiș, ARHE, I, 68-74.

Mócsy 1965

A. Mócsy, Római-és népvándorláskor, In: Orosháza története, Orosháza, 105-135.

Muscalu 2012

B. Muscalu, Considerații privind vasele-butoi din mediul sarmatic iazyg, AMN, 47-48/1, 2010-2011, 219-228.

Párducz 1943

M. Párducz, Árpádkori temető Hódmezővásárhely - Kopácson. Gräberfeld der Árpádenzeit in Hódmezővásárhely – Kopáncs, DolgSzeged, 19, 183- 94.

Párducz 1945

M. Párducz, Deszk-újmajori szarmatakori temető, FolArch, 5, 74–94.

Párducz 1950

M. Párducz, Denkmäler der Sarmatenzeit Ungarns, III, Arch Hung, 30, Budapest

Párducz 1952

M. Párducz, Adatok a magyarországi sarmaták társadalomtörténetéhez, AÉrt, 79, 39-47.

Póczy 1957

Sz. K. Póczy, Die Keramik von Intercisa, In: M. R. Alföldi, L. Barkóczi, J. Fitz, K. Sz. Póczy, A. Radnóti, A. Salamon, K. Sági, J. Szilágyi, E. Vágó (eds.), Intercisa II (Dunapentele). Geschichte der Stadt in der Römerzeit, ArchHung, 36, Budapest, 29-139.

Sonoc 2006

Al. Gh. Sonoc, O tradiție funerară străveche: înhumarea în vase sau sub fragmente de vase, In: I. M. Țiplic,

S. I. Purece (eds.), *Relații interetnice în spațiul românesc II. Populații și grupuri etnice* (sec. II î. Hr. - V d. Hr.), *Bibliotheca Septemcastrensis*, XXI, Alba Iulia, 73-113.

Trifunović 2000

S. Trifunović, *Naselja Limiganata i Slovena u Banatu i Bačkoj*, *Glasnik*, 15-16, 43-106.

Vaday 1989

A. H. Vaday, *Die sarmatischen Denkmäler des Komitats Szolnok*, *Anteus*, 17-18 (1988-1989), Budapesta, 1989.

Webografie:

Trifunović 2001

<http://curug.rastko.net/nezavisni-prilozi/objavljeni-radovi-pdf-html/2-strifunovic/limiganti.html>, 21.06.2012.

Lista ilustrațiilor

I. Tipuri de vase butoi (apud Vaday 1989, tab. 45/1-3)

II. Vas-butoi descoperit la Tiszafüred-Tiszaörvény, Ungaria (apud Vaday 1989, pl. 332)

III. Vas-butoi descoperit la Tiszasas, Ungaria (apud Vaday 1989, pl. 353)

IV. Vas-butoi descoperit la Doboz-Óvár, Ungaria (apud Párducz 1950, pl. CXXX/39)

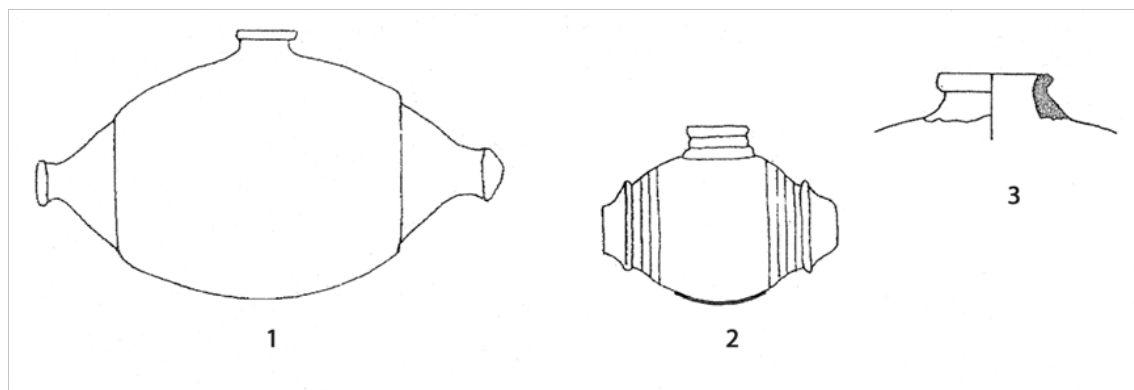
V. Vas-butoi descoperit în Comitatul Békés, Ungaria (apud Havassy 1998, p. 169, cat. 151)

VI. Vas-butoi descoperit la Banatski Karlovac-Ciglana-stari iskop, Serbia (apud Trifunović 2000, fig. 5)

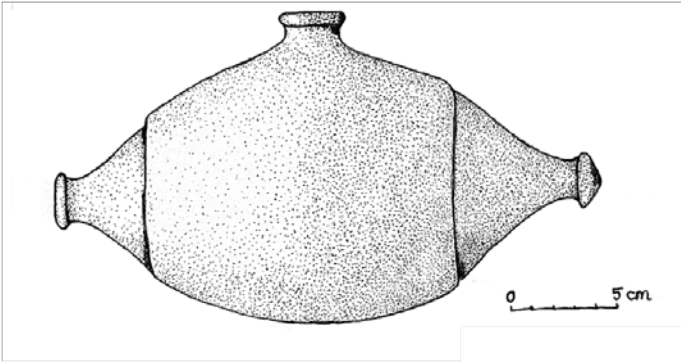
VII. Vas-butoi descoperit la Baranda-Ciglana, Serbia (apud Trifunović 2000, fig. 2/15)

VIII. Vas-butoi provenit din mormântul de la Saravale, jud. Timiș (apud Micle 1996, fig.1)

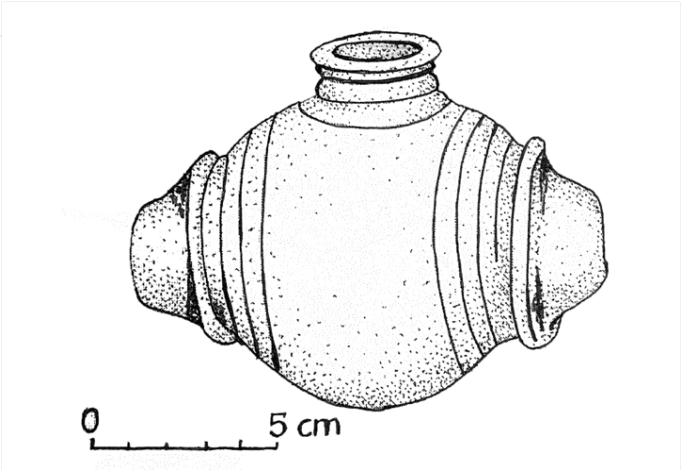
IX. Harta descoperirilor de vase-butoi din mediul sarmatic iazyg.



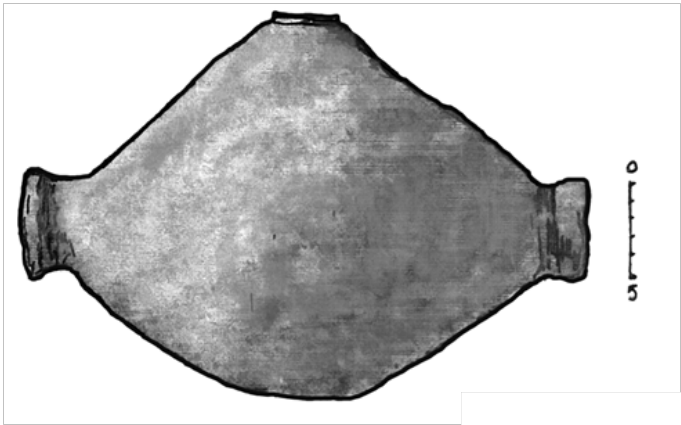
I.



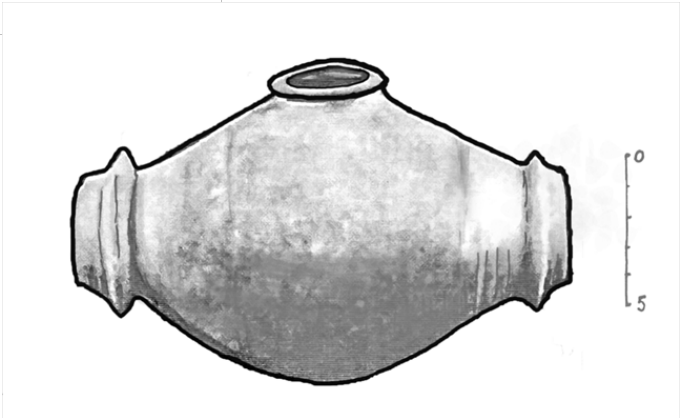
II.



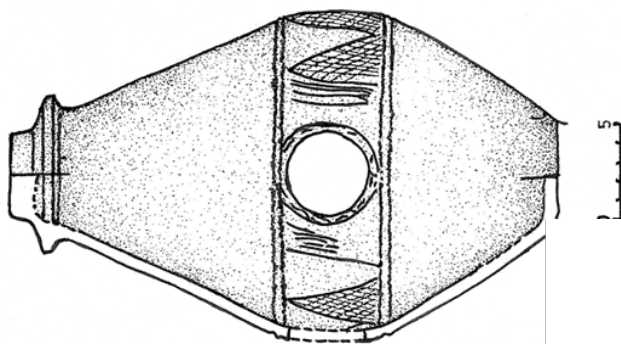
III.



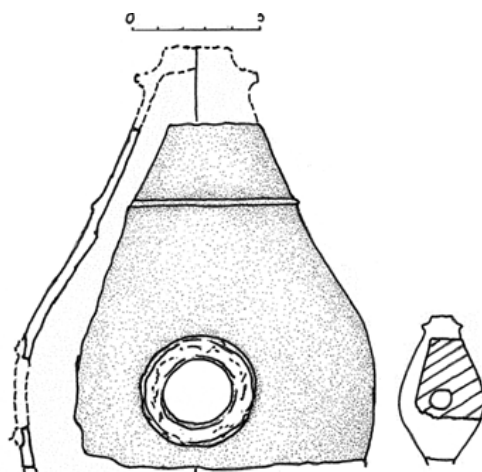
IV.



V.



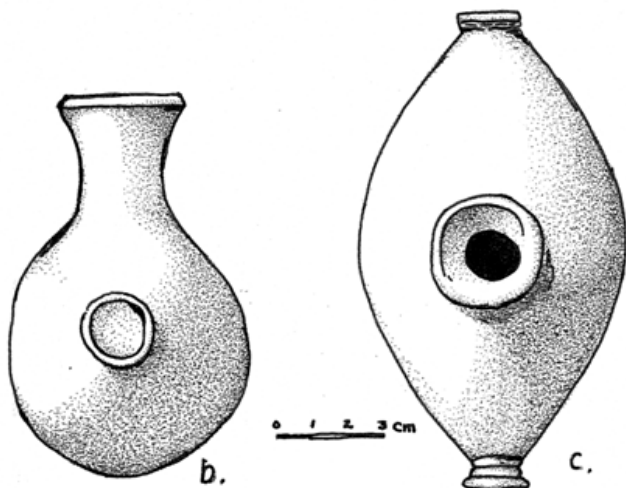
VI.



VII.



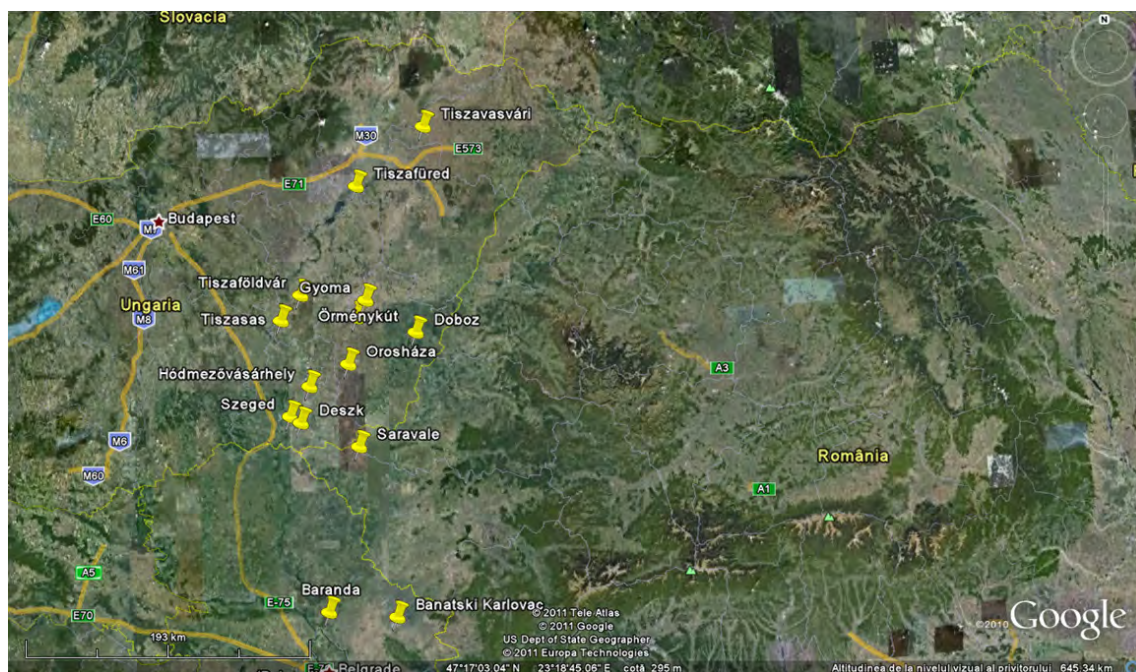
a.



b.

c.

VIII.



IX.