

## MĂSURILE ELABORATE LA SFÂRȘITUL ANULUI 1943 - ÎNCEPUTUL ANULUI 1944 REFERITOARE LA OPERAȚIA DE EVACUARE A ZONELOR DE EST ȘI DE NORD-EST ALE ȚĂRII

SERGIU BALANOVICI

În desfășurarea celui de-al doilea conflict mondial, anii 1942-1944 au fost decisivi pentru schimbarea raportului de forțe dintre Axă și Națiunile Unite, sub impactul mobilizării imenselor resurse materiale, umane și militare ale Aliatilor.

Succesele sovietice înregistrate în iarna anului 1942-1943, coroborate cu cele realizate pe teatrele de acțiuni militare din Africa de Nord, la El Alamein (octombrie 1942) și din Oceanul Pacific la Midway (iunie 1942), au marcat începutul cotelor decisive în cursul desfășurării războiului<sup>1</sup>.

Frontul germano-sovietic avea să constituie în continuare prin efectivele angajate de marile puteri beligerante principalul teatru de acțiuni militare ale celui de-al doilea război mondial. Raportul general de forțe, ca și situația strategică de ansamblu, indicau de băndirea treptată a inițiativei de către Armata Roșie; Wehrmacht-ul, în pofida faptului că mai avea la dispoziție efective uriașe și ocupa încă un teritoriu întins din U.R.S.S., nu mai având posibilitatea declanșării unor ofensive de amploarea celor din iunie-iulie 1942<sup>2</sup>.

În vara anului 1943, evoluția evenimentelor militare pe frontul germano-sovietic a fost marcată de bătălia de la Kursk-Orel-Belograd (5 iulie - 23 august), în urma căreia Germania a pierdut definitiv inițiativa strategică, iar trupele sale au fost nevoite să bată în retragere<sup>3</sup>. La începutul lui august 1943, frontul sovietic se afla la circa 750 km de Nis (în linie dreaptă). La 1 decembrie, trupele sovietice erau la mai puțin de 300 km, iar la 1 ianuarie 1944, la circa 140 km<sup>4</sup>.

<sup>1</sup> *România în anii celui de-al doilea război mondial*, vol. 1, coordonator principal acad. Ștefan Pascu, Editura Militară, București, 1989, p. 427.

<sup>2</sup> *Ibidem*, p. 428.

<sup>3</sup> Constantin Hlihor, *Armata Roșie în România. Adversar, aliat, ocupant. 1940-1948*, Editura Academiei de Înalte Studii Militare, București, 1996, p.29.

<sup>4</sup> Dinu C. Giurescu, *România în cel de-al doilea război mondial*, Editura All Educational, București, 1999, p. 187.

Ca urmare a deteriorării situației pe front, oamenii politici români au început să manifeste o preocupare tot mai stăruitoare pentru găsirea unei alternative. La Vatican, Lisabona, Madrid, Roma, Ankara, Cairo s-au făcut tatonări atât din partea opoziției, cât și a regimului antonescian, vizând începerea unor tratative pentru încheierea armistițiului cu Națiunile Unite. Aceste tatonări porneau de la ideea de negocieri separate cu englezii și americanii, în speranța obținerii din partea acestora a unor condiții mai bune care apoi să fie acceptate și de U.R.S.S. Astăzi se cunoaște că a fost o greșeală fundamentală, care dovedea lipsă de informare asupra intențiilor și a modului de acțiune stabilit de aliați<sup>5</sup>.

Pe fondul derulării acestor evenimente, mareșalul Ion Antonescu a ordonat organelor abilitate ale statului elaborarea măsurilor de evacuare a zonelor de est și de nord-est ale țării.

În ședința Consiliului de Miniștri din 22 septembrie 1943, el arăta „În 1940, deși furtuna se apropia cu pași gigantiști de hotarele noastre, nu numai că nu s-au luat măsuri să evacuăm din Basarabia și Bucovina marile bogății românești și chiar armamentul, ba din contra, s-a dat ordine ca acestea să rămână pe loc și au fost pedepsiți chiar ofițerii care și-au evacuat familiile, pentru ca apoi 24 de ore mai târziu oamenii aceștia să cadă pe mâinile rușilor care i-au schingiuit. Această experiență trebuie să ne îngrozească și să ne facă să luăm din vreme toate măsurile pe care trebuie să le luăm și pe care datoria cea mai elementară ne impune să le luăm. Prin urmare, domnilor, a pregăti această problemă nu înseamnă a face un act de defetism, nu înseamnă a arăta lumii românești că noi am pierdut încrederea în victorie, însă prudența cea mai elementară ne impune ca să prevedem orice și să ne pregătim în vederea oricărei eventualități în materie militară. Trebuie să ne pregătim pentru cele mai rele situațiuni<sup>6</sup>. [...] Accentuez încă o dată că aceste măsuri trebuie luate pentru Transnistria, Basarabia, Bucovina, chiar pentru Moldova<sup>7</sup>.”

La 26 septembrie 1943, șeful Marelui Stat Major, generalul Ilie Șteflea, a primit ordinul prin care i s-a cerut să se studieze și să se întocmească toate lucrările care ar fi necesare în cazul unei eventuale evacuări a provinciilor amintite<sup>8</sup>. Ținând seama de experiența acțiunilor de evacuare din vara și toamna anului 1940, lucrările trebuiau să abordeze modalitățile concrete de scoatere din zonele amenințate de apropierea frontului a unor categorii largi de resurse, personalul și materialele autorităților administrative, gendarmeriei, școlilor și spitalelor, depozitele militare și depozitele de subzistențe, instalațiile industriale, mijloacele de transport, materialele de transmisiuni, mașinile agricole și, nu în ultimul rând, a populației civile. Pentru deplasarea lor era necesară

Ioan Scurtu, Constantin Hlihor, *Complot împotriva României. 1939-1947*, Editura Academiei de Înalte Studii Militare, București, 1996, p. 131.

Arhivele Naționale Istorice centrale, Fond Președinția Consiliului de Miniștri - Cabinet (în continuare: A.N.I.C., Fond P.C.M.-Cab.), dosar nr. 375/1943, ff. 305-306.

Ibidem, f. 324.

Arhivele Militare Române (în continuare A.M.R.), Fond 5419, dosar nr. 690/1943, f. 332.

stabilirea unei ordini de urgență de la est la vest, instalarea în zonele de plasare urmând să se execute din extremitatea vestică a teritoriului spre centrul țării<sup>9</sup>.

Operația de evacuare din Basarabia, Bucovina și Moldova a fost organizată concomitent cu evacuarea din Transnistria. Pregătită în perioada septembrie 1943-martie 1944, operația a fost declanșată la 10 martie 1944. Problemele referitoare la evacuări au fost analizate în ședințele de guvern din acest interval precum și la nivelul organelor însărcinate cu organizarea și pregătirea acțiunilor. Pentru coordonarea lucrărilor, începând cu 18 ianuarie 1944, la Marele Stat Major s-a organizat săptămânal câte o conferință cu participarea delegaților tuturor ministerelor implicate<sup>10</sup>, iar de la 27 ianuarie 1944, tot săptămânal, câte o ședință pe probleme de evacuări a Consiliului de Miniștri, sub președinția prof. Mihai Antonescu<sup>11</sup>.

Intenția autorităților centrale a fost ca evacuarea să se pregătească și să se desfășoare în mod organizat, cu o riguroasă coordonare de la centru. În acest sens, pentru pregătirea unitară a operației s-au stabilit două principii. Potrivit acestora, unitatea de organizare a programului de evacuare era de competența Marelui Stat Major iar executarea programului pentru toate autoritățile de stat, exclusiv cele militare, revenea Ministerului Afacerilor Interne<sup>12</sup>. La 16 noiembrie 1943, Ion Antonescu își exprimă convingerea „...cu cât va fi operația mai perfect pregătită, cu atât va reuși mai bine. Aceasta nu înseamnă că operațiunea va funcționa în mod ireproșabil. Totuși, dacă o vom pregăti în condițiuni bune, va fi îndeplinită mulțumitor”<sup>13</sup>.

Conform ordinului Președinției Consiliului de Miniștri, Cabinetul Militar al Conducătorului Statului, „Marele Stat Major este singurul organ prin care se vor da toate ordinele relative la pregătirea și execuția evacuărilor. În cazul când unele departamente vor avea de făcut propuneri în aceste probleme ele vor fi trimise Marelui Stat Major, care le va soluționa sau supune hotărârii domnului Mareșal. Marele Stat Major va da instrucțiuni complementare organelor sale însărcinate cu operațiunea de pregătirea și execuția evacuărilor”<sup>14</sup>.

La acest nivel lucrările de evacuare au fost pregătite ca o ipoteză de război, fiind întocmite astfel încât să poată fi adaptate după împrejurări. Acestea au fost elaborate sub forma unor planuri codificate: *Operațiunea 1111* și *Operațiunea 1111A* lucrări referitoare la evacuarea din Transnistria privind armata, respectiv Guvernământul și *Operațiunea 1111 BM* - toate lucrările în legătură cu evacuarea din Basarabia, Bucovina

<sup>9</sup> Ibidem, f. 333.

<sup>10</sup> Ibidem, f. 9.

<sup>11</sup> A.N.I.C., Fond Președinția Consiliului de Miniștri (în continuare: Fond P.C.M.), dosar nr. 36/1944, f. 29.

<sup>12</sup> Ibidem, dosar nr. 49/1944, vol. II, f. 109.

<sup>13</sup> A.N.I.C., Fond P.C.M.- Cab., dosar n. 375/1943, f. 371.

<sup>14</sup> Ibidem, dosar nr. 49/1944, vol. I, f. 150.

și Moldova. Pentru a nu alarma populația, toată corespondența în legătură cu lucrările respective, urma să aibă caracter „strict secret”<sup>15</sup>.

La 3 noiembrie 1943, Marele Stat Major a propus un prim-plan de ansamblu referitor la evacuarea provinciilor Transnistria, Basarabia, Bucovina și Moldova<sup>16</sup>. Avându-se în vedere posibilitatea pierderii într-un timp relativ scurt a Crimeii, la 20 octombrie 1943 s-a întocmit *Instrucțiunea Specială nr. 655.000 privind pregătirea trecerii la vest de Nistru a formațiunilor de servicii și depozitelor aparținând Etapelor de Est*<sup>17</sup> și la 11 noiembrie 1943, *Instrucțiunile Speciale nr. 660500 privind evacuarea Guvernământului Transnistriei*<sup>18</sup>. Ulterior, măsurile privind pregătirea și execuția operației de evacuare din Basarabia, Bucovina și Moldova au fost detaliate în *Instrucțiunile Speciale nr. 670900* din decembrie 1943<sup>19</sup>, completate cu *Instrucțiunile Speciale nr. 670900 bis* din 8 februarie 1944<sup>20</sup>.

În instrucțiuni erau prevăzute principiile generale, resursele de evacuat, urgența și mijloacele de evacuare, desemnarea conducerii, modul de pregătire și de execuție al evacuărilor. Acestea au fost difuzate în părțile ce-i priveau, autorităților responsabile cu pregătirea operației, ministere, guvernăminte, corpuri de armată.

Pentru ca activitățile să se poată executa în ordine, fără a perturba eventualele operațiuni militare, s-a stabilit ca plasarea evacuărilor să se facă numai la vest de linia Sinaia- București- Giurgiu<sup>21</sup>. Spațiul cuprins între Nistru - Carpații Orientali – linia Focșani, Nămolosa, Brăila-Dunăre-brațul Chilia, s-a împărțit în regiuni de evacuare corespunzătoare diferitelor zone de urgență codificate cu numele unor domnitori (anexa nr 1).

Pornind de la principiul potrivit căruia operația trebuia pregătită până în cele mai mici detalii, Marele Stat Major a formulat normele care au stat la baza evacuării unităților și formațiunilor militare, autorităților civile și familiilor funcționarilor, a industriilor, materialelor de valoare, populației civile etc., având în vedere totodată problemele referitoare la organizarea transporturilor, hrănirea, *cazarea* și asistența sanitară a evacuaților. În general, lucrările au fost concepute urmărindu-se ideea ca fiecare material, bun economic, instituție sau autoritate să ajungă la destinație, astfel ca în cel mai scurt timp să fie de folos statului, să aibă o întrebuintare bine și din timp stabilită<sup>22</sup>. În acest scop, s-a precizat în mod clar rolul fiecărei autorități în pregătirea și execuția operației urmând ca lucrările definitive privitoare la evacuări să fie finalizate până la 20 februarie 1944<sup>23</sup>.

<sup>15</sup> Ibidem, f. 99.

<sup>16</sup> A.M.R., Fond 5419, dosar nr. 690/1943, ff.339-343.

<sup>17</sup> Ibidem, dosar nr. 687/1943, ff.420-428.

<sup>18</sup> Ibidem, Fond 3467, dosar nr. 176/1943, ff.40-52.

<sup>19</sup> Ibidem, Fond 5419, dosar nr. 687/1943, ff.28-43.

<sup>20</sup> A.N.I.C., Fond P.C.M., dosar nr.49/1944, vol.I, ff. 150-161.

<sup>21</sup> A.M.R., Fond 5419, dosar nr. 687/1943, f. 28.

<sup>22</sup> Ibidem, f. 31.

<sup>23</sup> A.N.I.C., Fond P.C.M., dosar nr.49/1944, vol.I, ff. 157.



Pentru orientarea organelor însărcinate cu activitățile de pregătire, pentru verificarea lucrărilor întocmite și coordonarea execuțiilor evacuărilor, Ion Antonescu a desemnat cu împuterniciri depline pe colonelul Gheorghe Mosiu<sup>24</sup>. I s-a pus la dispoziție o formațiune de lucru denumită *Organizația Colonel Mosiu*.

În teritoriu, organizația dispunea de câte un ofițer pe lângă Guvernămintele Transnistriei, Basarabiei și Bucovinei; pe lângă prefecturile din Moldova și în zonele de primire a evacuărilor, elementele organizației erau constituite din comandanții Cercurilor Teritoriale (actualele Centre Militare Județene) sau delegații lor. Aceștia aveau misiunea de a verifica lucrările privitoare la operația de evacuare întocmite de Guvernămintele, prefecturi și organele locale ale diferitelor ministere și a le pune de acord cu cele ale autorităților militare urmărind ca activitățile să se desfășoare în cadrul general hotărât de Marele Stat Major. Ei erau obligați să verifice pregătirile făcute în teren: recunoașteri și amenajări de itinerarii, organizarea depozitelor de subzistențe, organizarea sanitară etc., să hotărască ordinea de urgență a evacuărilor și să stabilească de comun acord cu prefectii repartizarea mijloacelor de transport, să vegheze ca folosirea căilor ferate și a mijloacelor de transport pe apă să se facă în mod economic, folosind la maximum capacitatea lor. În afară de aceștia, organizația mai avea la dispoziție un grup de 4-5 ofițeri însărcinați cu verificarea, îndrumarea și centralizarea tuturor lucrărilor în legătură cu evacuarea la Marele Stat Major, asigurând întocmirea lor uniformă și la timp. În ultimă instanță, organizația condusă de colonelul Mosiu era elementul executiv prin care la ordinul Marelui Stat Major se declanșa evacuarea<sup>25</sup>.

În intervalul 10 ianuarie - 15 februarie 1944, Ministerul Afacerilor Interne a elaborat propriile instrucțiuni în vederea pregătirii operației de evacuare în concordanță cu instrucțiunile generale ale Marelui Stat Major. Micile nepotriviri au fost corectate imediat prin colaborarea dintre reprezentanții celor două autorități.

La 10 ianuarie 1944 au fost înaintate prefectilor și primarilor orașelor de reședință, organelor jandarmeriei și poliției din Moldova *Instrucțiunile nr. 4002 în vederea unei eventuale evacuări*<sup>26</sup>, completate, ulterior, cu *Instrucțiunile nr. 4600* (la 1 februarie 1944)<sup>27</sup> și *Instrucțiunile nr. 4700* (la 10 februarie 1944)<sup>28</sup>. Pentru a fi în măsură să organizeze din timp adăpostirea materialelor evacuate, primirea, cazarea și hrănirea populației și a animalelor, omologii acestora din Muntenia, Oltenia, Transilvania și Banat au primit la 12 ianuarie 1944 *Instrucțiunile nr. 4050*<sup>29</sup> și o lună mai târziu *Instrucțiunile*

<sup>24</sup> A.M.R., Fond 948, dosar nr.800/1944, f. 142.

<sup>25</sup> A.N.I.C., Fond P.C.M., dosar nr.49/1944, vol.I, ff. 150-151.

<sup>26</sup> Direcția Județeană Botoșani a Arhivelor Naționale, Fond Prefectura Botoșani (în continuare D.J.A.N., Botoșani, Fond Prefect. Bt.), dosar nr. 157/1944, ff.4-9.

<sup>27</sup> Ibidem, dosar nr. 82/1944, ff.45-52.

<sup>28</sup> A.M.R., Fond 5419, dosar nr. 977/1944, ff.45-52.

<sup>29</sup> Ibidem, ff.22-27.

nr. 4800 (la 15 februarie 1944)<sup>30</sup>. În vederea unei coordonări optime, conținutul lor a fost comunicat vicepreședintelui Consiliului de Miniștri, guvernatorilor Basarabiei și Bucovinei, miniștrilor subsecretari de stat pentru poliție și administrație, altor organe cu atribuții în organizarea evacuării.

Potrivit concepției generale, Ministerului Afacerilor Interne îi revenea sarcina evacuării personalului administrativ și tehnic din subordine, a valorilor actelor de gestiune, documentelor importante (îndeosebi a celor de la întreprinderile comunale) precum și a populației civile. De asemenea, acesta era obligat să dea concurs la evacuarea materialelor industriale, cerealelor și animalelor<sup>31</sup>.

La nivel local, organizarea și coordonarea execuției revenea prefecturilor de județ<sup>32</sup>. Instrucțiunile elaborate de minister cuprindeau normele generale care trebuiau avute în vedere la pregătirea evacuărilor și stabileau sarcini precise pentru prefecți, singurii care, în opinia organizatorilor, erau în măsură a cunoaște problemele de ansamblu ale județului<sup>33</sup>. Aceștia erau obligați să țină legătura permanentă cu autoritățile militare, să coordoneze împreună cu reprezentanții locali ai *Organizației Colonel Mosiu* lucrările de evacuare ale instituțiilor de stat de pe raza județului, respectiv să repartizeze mijloacele de transport și să organizeze coloanele în vederea deplasării<sup>34</sup>. Ei erau îndemnați să nu aștepte ordine la orice pas și în așteptare să rămână inactivi, să dovedească inițiativă și să ia personal măsuri, cei vinovați de inacțiune făcându-se pasibili de judecata Curților Marțiale<sup>35</sup>. Erau precizate totodată măsurile pe care aceștia trebuiau să le ia după sosirea în zona de destinație.

Fiecare prefectură a întocmit un *Plan de evacuare* al județului respectiv, document complet care se va dovedi extrem de util la declanșarea operației. Planul cuprindea: ordinele de evacuare, harta județului cu punctele de adunare și itinerariile de deplasare indicate de comandamentul militar, tabele cu necesarul în vagoane și necesarul respectiv existentul în autovehicule și mijloace hipo, în ipoteza deplasării numai cu asemenea mijloace, tabele cu medicii însoțitori ai coloanelor, borderouri cu arhiva și actele de gestiune, alte date necesare funcționării planului în bune condiții. Planul era detaliat la nivelul fiecărei unități administrative din județ, comună sau plasă<sup>36</sup>.

Autoritățile locale din zonele de destinație erau obligate la rândul lor să asigure primirea, depozitarea și paza valorilor arhivelor și materialelor evacuate, să întrebuințeze personalul administrativ sosit, să adăpostească populația și animalele și să le asigure hrana pentru primele zile după așezarea lor pe teritoriul respectiv. Toate aceste activități se

<sup>30</sup> Ibidem, ff.5-10.

<sup>31</sup> D.J.A.N. Bt., Fond Prefect. Bt., dosar nr. 157/1944, f. 6.

<sup>32</sup> Ibidem, f. 70.

<sup>33</sup> A.M.R.; Fond 5419, dosar nr. 687/1943, f. 32.

<sup>34</sup> Ibidem, dosar nr. 977/1944, f. 46.

<sup>35</sup> D.J.A.N.Bt., Fond Prefect. Bt., dosar nr. 157/1944, f. 8.

<sup>36</sup> Ibidem, ff.37-37; dosar nr. 158/1944, f. 1 și urmă.

realizau pe baza unui *Plan de acțiune* întocmit de prefect în care se arăta modalitatea concretă de îndeplinire a obiectivelor amintite ca de exemplu: „notarul C se va prezenta pretorului D, în ziua E; în ziua F, se va găsi în comuna H, unde va îndeplini funcțiunea de...” sau „arhiva județului A se va depune în ... și va fi dată în păstrare funcționarului N, până la noi ordine”<sup>37</sup>.

De la data primirii instrucțiunilor emise de minister, pregătirea lucrărilor de evacuare a constituit o prioritate a autorităților locale, toate celelalte probleme administrative cu excepția întocmirii bugetului pe anul 1944, rămâneau pe plan secund. Este motivul pentru care inspecțiile tuturor eşaloanelor efectuate în această perioadă au urmărit numai realizarea planurilor referitoare la evacuări<sup>38</sup>.

La rândul lor, celelalte ministere și-au desemnat propriile organe centrale însărcinate cu pregătirea lucrărilor și execuția operației de evacuare. Acestea trebuiau să țină legătura și să conlucreze cu Marele Stat Major, fiind răspunzătoare de exactitatea lucrărilor întocmite. De asemenea, fiecare minister a hotărât cine anume pregătește evacuarea la nivelul structurilor din subordine la Guvernăminte și în fiecare județ având în acest scop reprezentanți care țineau legătura prin prefecturi cu delegații locali ale *Organizației Colonel Mosiu*. Pentru clarificarea problemelor specifice, ministerele au elaborat și distribuit subordonaților instrucțiuni tehnice, încadrându-se în prevederile instrucțiunilor generale ale Marelui Stat Major<sup>39</sup>.

Schema de funcționare a organelor însărcinate cu evacuarea și locul *Organizației Colonel Mosiu* în cadrul acestora este prezentată în anexa nr. 2.

Pe lângă autoritățile menționate, la pregătirea și desfășurarea evacuării au conlucrat și alte organizații civile și militare, fapt ce reflectă complexitatea și dimensiunile reale ale operației. Putem astfel aminti implicarea Comitetului de Patronaj al Operelor Sociale al Societății Naționale de Cruce Roșie, precum și a Comisariatului General al Refugiaților din Transilvania de Nord, care, începând cu luna februarie 1944, s-a reorganizat pentru a cuprinde și problemele populației evacuate din Basarabia, Bucovina și Moldova<sup>40</sup>. La 28.02.1944, Ion Antonescu a ordonat să se studieze posibilitatea întrebunătățirii la operațiile de evacuare din nordul țării a Serviciului de Capturi al Armatei și al fostului Cabinet BB (Basarabia, Bucovina, Transnistria), subliniind necesitatea conlucrării acestora cu organizația condusă de colonelul Mosiu<sup>41</sup>.

Pregătirea unei acțiuni de asemenea anvergură a cunoscut în mod firesc, și disfuncționalități, atât la nivel central cât și la nivelul organelor de execuție din teritoriu. Astfel, printr-o telegramă adresată Președinției Consiliului de Miniștri, la 20 ianuarie 1944, colonelul Gheorghe Mosiu a sesizat faptul că ministrul de interne a ordonat

<sup>37</sup> A.M.R., Fond 5419, dosar nr. 977/1944, f. 23.

<sup>38</sup> Ibidem, f. 24.

<sup>39</sup> A.N.I.C., Fond P.C.M. dosar nr. 49/1944, vol. I, f.151.

<sup>40</sup> A.M.R., Fond 5419, dosar nr. 563.

<sup>41</sup> Ibidem, Fond microfilme, rola P. II 1.218 c.38.

prefecturilor să nu se ocupe decât de pregătirea acțiunilor de evacuare ale administrației. În această situație, nu avea cine realiza coordonarea lucrărilor între diferitele autorități județene, nici centralizarea datelor, stingherindu-se astfel întreaga operațiune. În consecință, adresa rugămintea de a se interveni ca prefectii „să fie lăsați pentru coordonarea lucrărilor județului, respectiv și întocmirea planului general”<sup>42</sup>. În aceeași problemă, șeful Marelui Stat Major a adus la cunoștința ministrului de interne (la 3 februarie 1944) greutățile întâmpinate în organizarea *Operației 1111 BM*, arătând că cererile de colaborare și concursul cerut prefectilor pe baza instrucțiunilor Marelui Stat Major au rămas fără urmare în județe ca Vaslui, Botoșani, Iași, Dorohoi, Rădăuți, prefecturile „refuzând să dea concursul celorlalte autorități din județ pentru pregătirea operațiunii”<sup>43</sup>. Într-o lucrare de sinteză a activităților desfășurate pentru pregătirea *Operațiunii 1111 B*, guvernatorul Basarabiei și-a exprimat nemulțumirea că unele ministere „au început a da ordine directe organelor corespunzătoare din Guvernământ” trecând peste autoritatea sa<sup>44</sup>. După reglementarea situației a fost necesară intervenția colonelului Gheorghe Mosiu aflat în acea perioadă la Chișinău (12-13 ianuarie 1944)<sup>45</sup>.

Evacuarea a fost pregătită separat pentru armată și separat pentru administrație, instituții de stat, resurse materiale și populație civilă.

Pregătirea operației de evacuare a armatei din Transnistria s-a făcut de către Etapele de Est în baza instrucțiunilor elaborate de Marele Stat Major. Trecerea la vest de Nistru a formațiunilor de servicii, depozitelor și bunurilor materiale aparținând Etapelor de Est a fost planificată pentru a se desfășura în două faze. Într-o primă fază se evacuaau toate formațiunile de servicii disponibile, depozitele militare „peste nevoile frontului” și răniții grav, pentru tratamente speciale. Celelalte unități de servicii, răniții, depozitele și materialele se evacuaau la ordin la data punerii în aplicare a execuției *Operației 1111*<sup>46</sup>. Schița cuprinzând replierea formațiunilor de servicii spre teritoriul Basarabiei este prezentată în anexa nr 3.

Pentru armata din Basarabia, Bucovina și Moldova pregătirea evacuării s-a executat de către Corpurile 4 și 5 Armată și Corpul 3 Teritorial, care aveau ariile de responsabilitate în zonele amintite<sup>47</sup>.

În concepția generală a operației, nu se evacuaau marile unități (unitățile, formațiunile) prevăzute să se mobilizeze și să acționeze în cadrul armatei de operații. Se evacua tot ceea ce aparținea organelor de mobilizare, după mobilizarea unităților-sarcină, și anume părțile sedentare, unitățile de marș și cele de garnizoană, formațiunile teritoriale (depozite, spitale, etc.), Cercurile Teritoriale, depozitele și arsenalele, școlile și stabilimentele teri-

<sup>42</sup> A.N.I.C., Fond P.C.M. - Cab., dosar nr. 32/1944, f.3.

<sup>43</sup> A.M.R., Fond 5419, dosar nr. 977/1944, f.65.

<sup>44</sup> Ibidem, Fond 3467, dosar nr. 191/194, ff.310-312.

<sup>45</sup> A.N.I.C., Fond P.C.M.-Cab., dosar nr.25/1944, f.5.

<sup>46</sup> A.M.R., Fond 5419, dosar nr. 687/1943, ff.420-421.

<sup>47</sup> Ibidem, f.34.

riale. În afara arhivelor, membrilor familiilor cadrelor, materialelor și animalelor aparținând unităților militare, se mai evacua și o rezervă de personal de 20 % din disponibil neutilizat în lucrările de mobilizare calculat la întregul necesar de război pentru toate sarcinile de mobilizare. Alegerea s-a făcut începând cu elementele cele mai tinere până la vârsta de 36 de ani<sup>48</sup>. În acest scop, organele de mobilizare au luat măsuri pentru a asigura în timp util afluirea personalului înscris în lucrări, afluirea rechizițiilor de toate categoriile și categorisirea materialelor pe sarcini, pentru a se ușura distribuția lor<sup>49</sup>.

Nu se evacua unitățile și formațiunile (sarcini de mobilizare) aparținând armatei de operații ce nu dispuneau de o dotare care să le permită întrebuințarea lor operativă. Centrele de Informații ale Apărării Pasive și posturile de pândă destinate alarmării în caz de atac aerian; manutanțele din teritoriu destinate a deservi trupele operative, care, la nevoie, s-ar fi retras împreună cu acestea, organele militare de transport (comendurile de gări, porturi, comisii de îndrumare a circulației pe drumuri și căi ferate); Centrele și Subcentrele de Informații aparținând de Secția a II-a a Marelui Stat Major; batalioane fixe regionale care se mobilizau pentru a îndeplini misiuni stabilite de marile unități operative; batalioanele de pază a căilor ferate. Acestea se evacua numai la ordinul comandanților armatei de operații<sup>50</sup>.

Concomitent cu pregătirea lucrărilor și constituirea rezervei de personal, comandamentele corpurilor de armată au luat în calcul și posibilitatea îndeplinirii unor misiuni de luptă. Comandantul Corpului 4 Armată raporta, la 14 ianuarie 1944, Secției II-a (operații) din Marele Stat Major că, pentru executarea misiunii „de a asigura evacuarea tuturor unităților și formațiunilor armatei, precum și a autorităților și funcționarilor civili, în cazul când inamicul ar pătrunde pe teritoriul național“, C. 4 A. studiază posibilitățile de a se concentra cu ușurință pentru următoarele operațiuni: pe Nistru (ipoteza I, Moghilev), pe Prut (ipoteza II, Ștefănești) și pe linia frontului fortificat Pașcani-Dealul Mare (ipoteza III, Dealul Mare). Potrivit misiunii operative pe care o va primi corpul de armată „va putea executa sau una din concentrările studiate sau o alta apropiată - după care va trece la operațiuni“<sup>51</sup>.

Pe de altă parte, factorii militari de decizie au hotărât (la 10 ianuarie 1944), pentru eventualitatea unor operațiuni în estul țării, să se acționeze intens pentru: completarea fortificațiilor de pe linia Focșani-Nămoloasa-Galați, finalizarea căii ferate Craiova-Olt-Făurei-Tecuci și a șoselelor „de pătrundere“ dinspre București spre Siretul inferior, București-Urziceni-Făurei și București-Fetești<sup>52</sup>; întreținerea tronsoanelor de cale ferată și a șoselelor din sud-vestul și vestul țării. Pentru aceasta s-a stabilit ca tinerii evacuați ce

<sup>48</sup> Ibidem, f.265.

<sup>49</sup> Ibidem, f. 269.

<sup>50</sup> Ibidem, ff.266-267; Octavian Ungureanu, *Evacuarea*, Editura Academiei de Înalte Studii Militare, București, 1999, pp. 40-41.

<sup>51</sup> A.M.R.; Fond 948, dosar nr. 800/1944, f.142.

<sup>52</sup> Ibidem, Fond 332, dosar nr. 117/1944, f. 14.

sunt folosiți în unități, să fie întrebuințați la executarea lucrărilor de interes militar (fortificații), la drumuri pentru lucrări de căi ferate și în agricultură. Aceștia trebuiau să opereze prin munca lor cheltuielile de întreținere. Tinerii recruți din unitățile evacuate urmau să fie pregătiți în taberele de instrucție organizate de unitățile neevacuate<sup>53</sup>.

În zonele de destinație, primirea și instalarea unităților (formațiunilor) militare a revenit Corpurilor 1, 6 și 7 Armată și Corpului 2 Teritorial<sup>54</sup>. Începând din luna ianuarie 1944, comandanții acestora au executat recunoașteri pentru stabilirea posibilităților de cantonare în zonele fixate de Marele Stat Major. În acest scop, zonele de evacuare au fost împărțite în subzone de recunoscut corespunzătoare numărului marilor unități și permanentelor de mari unități existente. Totodată, s-a distribuit numărul de documente necesare pentru execuția lucrărilor, într-o concepție unitară<sup>55</sup>. Pentru a se evita suprapunerile și neconcordanțele între ceea ce era stabilit prin ordine și realitatea din sectoarele de dispunere, la recunoașteri au participat și organele responsabile din comandamentele marilor unități ce urmau să se evacueze. În urma recunoașterilor s-au stabilit sectoarele și cantonamentele unităților, locurile de dispunere ale punctelor de comandă precum șiările de debarcare în cel mai scurt timp. Fiecare unitate trebuia să trimită la Marele Stat Major, Secția I (mobilizare) un tabel cu stațiile de debarcare, stații care odată stabilite, nu mai puteau schimba<sup>56</sup>.

Din luna ianuarie 1944, organele militare de contrainformații au elaborat și au procedat la punerea în aplicare a unor măsuri specifice, vizând zonele de primire a evacuaților. Astfel, s-a procedat la recunoașterea fiecărei zone în parte, pentru a se stabili în punct de vedere contrainformativ topografia, componența etnică a zonei, starea de spirit a populației precum și măsurile luate de către autorități pentru împiedicarea propagandei subversive, prevenirea actelor de terorism și sabotaj, împiedicarea pionajului și modul de dispunere, în acest scop, a organelor de poliție și jandarmerie. În același timp s-a luat legătura cu autoritățile locale, controlându-se dacă sunt asigurate paza lucrărilor de artă și cenzurarea corespondenței, dacă s-au ridicat armele de la indezirabili și dacă există o evidență a celor care dețin armament la data executării controlului<sup>57</sup>.

Pe timpul aflurii în zonă a evacuaților se viza înăsprirea controlului circulației, supravegherea accentuată a centrelor industriale precum și controlul convorbirilor telefonice, în colaborare cu SART. Fiecare coloană de refugiați trebuia supravegheată discret de către informatori acoperiți, care aduceau la cunoștință cele constatate șefilor responsabili.

Ibidem, f.12.

Ibidem, Fond 5419, dosar nr. 687/1943, f.39.

Ibidem, dosar nr. 563/1943, ff.165-166.

Ibidem, dosar nr. 687/1943, f.268.

Ibidem, dosar nr. 563/1943, f. 179.

După stabilirea refugiaților în zonă, se avea în vedere controlul permanent stării de spirit, aplicarea dispozițiilor referitoare la alarmism precum și aplicarea măsurilor împotriva speculanților și sabotorilor<sup>58</sup>.

În ședințele Consiliului de Miniștri din 16-17 noiembrie 1943, au fost dezbătute pentru prima dată, problemele evacuării autorităților administrative, a instituțiilor de studii și a personalului acestora. Ion Antonescu sublinia că „fiecare funcționar, fiecare medic, fiecare inginer, profesor sau învățător trebuie să știe ce ia cu el când pleacă și unde duce. Toate aceste lucrări trebuiesc pregătite până în cele mai mici amănunte”<sup>59</sup>. Se avea în vedere ca fiecare categorie de funcționari și persoane ce trebuiau evacuate să primească un plic închis în care se găsea ordinul de evacuare în acesta erau precizate când trebuia evacuată familia, ce trebuiau să ia cu ei evacuații, cu ce mijloace de transport se deplasa și unde era stabilit locul de destinație<sup>60</sup>.

Funcționarii publici detașați în Transnistria urmau să se întoarcă în locurile de origine, revenind la funcția și gradul pe care l-au avut în momentul plecării<sup>61</sup>. Cei din Basarabia, Bucovina și Moldova prevăzuți pentru evacuare erau repartizați în locurile vacante de la instituțiile similare din interiorul țării, pentru a-și continua activitatea potrivit pregătirii și capacității lor de muncă<sup>62</sup>. Mulți trebuiau să urmeze instituțiile la care erau angajați, întrucât, potrivit deciziei factorilor de coordonare, toate departamentele își plasau structurile subordonate din teritoriile evacuabile, pe cât posibil, peste organizațiile proprii din zonele de destinație<sup>63</sup>. Administrațiile financiare ale județelor Iași, Neamț, Roman, Bacău, de exemplu, erau trimise la Administrația Financiară din Râmnicu-Vâlcea, cele din Tutova, Tecuci și Covurlui, la Pitești<sup>64</sup>. Serviciul Silvic al județului Dorohoi era planificat pentru a ajunge la sediul Serviciului Silvic Caracal, iar cel al județului Câmpulung la serviciul similar din Oravița<sup>65</sup>. La rândul său, Ministerul Culturii Naționale și al Cultelor hotărât evacuarea Directoratelor Școlare Cernăuți și Chișinău la Inspectoratele Școlare Județene din Timișoara, respectiv Sibiu, a Inspectoratului Școlar Județean Iași la Liceul Teoretic de Băieți din Pitești<sup>66</sup>, și exemplele ar putea continua.

O măsură vizând latura pecuniară prevedea obligația administrațiilor financiare de a achita, în mod anticipat, personalului bugetar care se evacua, salariul pe trei luni.

<sup>58</sup> Ibidem, f.180.

<sup>59</sup> A.N.I.C., Fond P.C.M.-Cab., dosar nr.375/1943, f.368.

<sup>60</sup> Ibidem, f.370.

<sup>61</sup> A.N.I.C., Fond P.C.M., dosar nr.36/1944, f.26.

<sup>62</sup> Ibidem, f.25.

<sup>63</sup> A.N.I.C., Fond P.C.M.-Cab., dosar nr. 49/1944, vol. I, f.153.

<sup>64</sup> A.M.R., Fond 3467, dosar nr.176/1943, f.86.

<sup>65</sup> Ibidem, dosar nr. 191/1943, f. 320.

<sup>66</sup> D.J.A.N. Bt., Fond Inspectoratul Școlar Județean, dosar nr. 9/1943, f.67.

socotit de la 1 ianuarie 1944. În acest scop, s-au întocmit state de plată separate, pentru lunile februarie și martie 1944<sup>67</sup>.

Instrucțiunile elaborate de organele centrale conțineau, în capitole distincte, orientările și principiile generale referitoare la evacuarea autorităților civile, instituțiilor de stat și a familiilor funcționarilor. Era prevăzut personalul care se evacuează obligatoriu și facultativ<sup>68</sup>, precizându-se cine se va evacua în primul și cine în cel de-al doilea eșalon<sup>69</sup>. Personalul instituțiilor, arhivele și materialele de valoare se evacueau „independent și separat” de restul populației civile<sup>70</sup>. De asemenea, s-au stabilit atribuțiunile funcționarilor pe timpul desfășurării operației, precum și modul de întrebuintare a personalului administrativ evacuat, repartizat în plus la comune preturi, județe (orașe de reședință), după sosirea lor la destinație<sup>71</sup>.

În județele din zonele supuse evacuării au fost convocați la prefectură șefii instituțiilor de pe raza județului respectiv, pretorii, primarii orașelor de reședință, șefii poliției, comandanții unităților de jandarmi, etc. S-au întocmit tabele nominale și numerice cuprinzând personalul, numărul membrilor de familie, cantitățile de bagaje, arhive și materiale de preț, datele centralizate de prefectură fiind incluse în *Planul de evacuare* al județului. Din județul Botoșani, de exemplu, urmau să se evacueze 1145 funcționari din administrația locală: prefectură, preturi, primării<sup>72</sup> și 2214 din instituțiile aparținând altor ministere: justiție, cultură, finanțe, sănătate, etc.<sup>73</sup>.

La mijlocul lunii februarie 1944, personalul administrativ din subordinea Ministerului Afacerilor Interne, care urma să fie plasat în centrul țării, împreună cu familiile, număra 30577 persoane<sup>74</sup>, cu mențiunea că documentul nu face referire și la funcționarii din județele basarabene. La 14 ianuarie 1944 ministrul de interne, generalul D. I. Popescu, a adus la cunoștința prefectilor din Basarabia, Bucovina și Moldova acordul său cu privire la deplasarea în Muntenia, Banat și Ardeal a familiilor de funcționari administrativi și polițieniști care doresc acest lucru, cerând prefectilor „chiar să sfătuiască pe toți funcționarii ca să-și deplaseze familiile acum, când sunt trenuri personale în circulație așa că deplasarea se va face mai ușor. Aceste familii se pot deplasa anticipat fie la rude, fie în județul unde urmează să vă deplasați și dvs.”. În scopul deplasării, se punea la dispoziție câte un bilet gratuit de transport pe calea ferată, pentru fiecare membru al familiei, plus câte 60 kg de bagaje<sup>75</sup>. Referindu-se la această măsură, organizatorii

A.M.R., Fond 3467, dosar nr. 176/1943, f.87.

D.J.A.N. Bt., Fond Prefect. Bt., dosar nr. 157/1944, f. 11.

Ibidem, f. 54.

A.M.R., Fond 5419, dosar nr. 977/1944, f.47.

Ibidem, ff.26-27.

D.J.A.N. Bt., Fond Prefect. Bt., dosar nr. 157/1944, f.196.

Ibidem, f.194.

A.M.R., Fond 5419, dosar nr. 977/1944, f.186.

Ibidem, Fond 3467, dosar nr. 176/1943, f. 107.



operației din Marele Stat Major apreciau (la 8 februarie 1944) că „înlănește operațiunea de aceea este bine să fie aplicată la toate departamentele”<sup>76</sup>.

Se impun aici câteva precizări. Pe de o parte, factorii de decizie urmăreau ca viața publică a provinciilor care eventual ar fi fost părăsite din considerente militare să nu fie dezorganizată. Pentru aceasta, preconizau ca o parte din funcționari, în special cei din administrația locală, învățătorii și preoții să rămână la posturile lor. „În special intelectualii au datoria de a rămâne, pentru că turma nu poate rămâne fără păstor, căci atunci se pierde. Trebuie să rămână cineva care să apere viața populației românești și interesele ei și să asigure continuitatea vieții românești”<sup>77</sup>, spunea Ion Antonescu membrilor guvernului la 27 ianuarie 1944. El atenționa „Să nu repetăm greșeala din Ardeal. N-am ezitat să spun domnului Maniu în față că, de la dumnealui până la învățătorul și preotul din sat, tot aveau datoria să rămână acolo, nu să fugă la București. Din această cauză ungurii au făcut și fac ceea ce fac”<sup>78</sup>. Pe de altă parte, pericolul unor eventuale bombardamente împunea, în paralel, elaborarea unor măsuri vizând dispersia și evacuarea instituțiilor și autorităților centrale din Capitală (*Operațiunea 2222*). Apăreau astfel noi probleme privind plasarea acestora în teritoriu și exercitarea actului de conducere, chiar dacă se aveau în vedere pentru evacuare „numai instituțiile necesare statului, dar nu și cele absolut indispensabile pentru continuitatea activității publice”, care rămăneau în București: guvernul, diferite ministere, Banca Națională, instituțiile de credit, organele de poliție și siguranță, etc.<sup>79</sup>.

Preocupările organizatorilor au fost orientate în paralel, spre evacuarea arhivelor și materialelor de valoare, operațiune ce trebuia întreprinsă odată cu evacuarea personalului administrativ și din instituțiile de stat. Pentru a nu se crea confuzii, Ministerul Afacerilor Interne a nominalizat, cu *Ordinul 4770 din 15 februarie 1944* conținutul arhivelor ce urmau evacuate în eșalonul I, respectiv eșalonul II. Se aveau în vedere monezile și obiectele din metal prețios (aur, argint, platină); colecțiile de medalii sau monedă; efectele publice și acțiunile cu borderourile de proprietate; titlurile de proprietate ale bunurilor și drepturilor imobiliare; polițele de asigurare; obiectele de artă; cazierul funcționarilor; planurile de sistematizare și planurile orașelor; actele de stare civilă existente într-un singur exemplar provenind din anii 1865 - 1900; cărțile de o importanță deosebită privind trecutul țării; hrisoavele și actele vechi; corespondența care prin natura ei nu trebuia să cadă în mâinile unei națiuni străine inamice, chiar dacă trata chestiuni curente ca de exemplu cele de aprovizionare<sup>80</sup>.

Se impune specificat faptul că acțiunea a fost concepută de asemenea manieră încât de situație „să nu profite” corbii din această epocă. Știți ce s-a petrecut cu evacuările din Basarabia și Bucovina (din 1940 - compl. n.) spunea Ion Antonescu - toată lumea a luat

<sup>76</sup> A.N.I.C., Fond P.C.M., dosar nr. 49/1944, vol. I. f.153.

<sup>77</sup> Ibidem, Fond P.C.M.-Cab., dosar nr.223/1944, f.6.

<sup>78</sup> Ibidem. f.141.

<sup>79</sup> Ibidem, dosar nr. 221/1944, f.215.

<sup>80</sup> D.J.A.N. Bt., Fond Prefect. Bt., dosar nr. 78/1944, ff.41-42.

nce era a lor și din ce nu era a lor pentru ei. Au distrus toate actele. N-au rămas acte nici plecare și nu s-au făcut nici la sosire. Astfel nu s-a așezat viața pe baze serioase, pentru cei care luau conducerea diferitelor instituții, n-aveau interesul să plece de la o bază ură. Au lăsat acolo toate registrele în case de fier și eu refuz să cred că au lăsat acolo și ani. N-au luat registrele cu ei, dar cred că au luat banii. Când s-au întors, n-au făcut nici inventar și aceasta pentru un fond cu o cifră de afaceri de câteva miliarde<sup>81</sup>. Și pentru acest lucru să nu se mai repete, în afara celor specificate anterior, se împachetau spre a trimite în interiorul țării toate documentele de evidență: registrele cuprinzând inventarul instituției, actele de gestiune împreună cu conturile de gestiune și registrele financiare, actele originale cu cheltuielile până la 15 februarie 1944, carnetele de virament la Banca Națională a României de la 16 februarie 1944 până în momentul evacuării, etc. În această privință, hotărârea guvernului din 12 februarie 1944 era limpede: toți casierii și gestionarii funcționari de la instituțiile care se evacuează vor lua cu ei registrele și actele de gestiune, pentru controlul activității lor. Aceștia erau atenționați că orice încălcare a dispoziției respective „va fi interpretată drept prezumție de rea credință și va fi exemplar funcționară”<sup>82</sup>. La întreprinderile comunale rămâneau numai sumele de bani necesare funcționăm pe 45 de zile.

Autoritățile locale puteau hotări, la rândul lor, materialele de valoare care necesitau să fi puse din vreme la adăpost, și puteau fi expediate anticipat. Se recomanda ca alegerea acestor materiale să fie făcută cu cea mai mare grijă și pe răspunderea personală a șefilor de instituții, evitându-se evacuarea unor materiale de volum mare și preț mic<sup>83</sup>. Erau vizate în special aparatura medicală, materialul didactic, materialul tehnic aflat pe șantieri sau în magazii, mașinile de orice tip, mașinile unelte, mașinile de scris, calculat și copiat, grupurile electrogene, sârma de aramă, cupru, bronz etc.<sup>84</sup>.

Pentru trierea ambalarea și pregătirea acestora în vederea transportului nu a fost neglijat nici un amănunt de la fixarea dimensiunilor, inscripționării și numerotării lăzilor și împachetat, întocmirea inventarelor cu conținutul fiecărei lăzi și până la mijlocul de transport afectat<sup>85</sup>.

Măsuri similare au fost stabilite încă din decembrie 1943 și pentru Capitală. Pentru a se evita consecințele unui eventual atac aerian, mareșalul Ion Antonescu a ordonat ca toate autoritățile civile și militare să-și trimită arhiva în vestul țării, reținându-se în original numai actele fără valoare și copiile necesare lucrărilor curente. Și aici se insista asupra actelor de gestiune, valorilor contractelor și, în general, asupra documentelor referitoare la întrebuințarea fondurilor. În plus, aceeași măsură se lua cu actele diplomatice și corespondența secretă. Operele de artă urmau a fi împachetate și trimise în regiuni sigure,

A.N.I.C., Fond P.C.M.-Cab., dosar nr.223/1944, f.46.

A.M.R., Fond 950, dosar nr. 1932/1944, f.490.

Ibidem, Fond 5419, dosar nr. 977/1944, f.47.

D.J.A.N., Bt., Fond prefecț. Bt., dosar nr. 157/1944, f.85.

Ibidem, f.19.

pentru a se evita orice dispariție. Din București trebuiau scoase laboratoarele ce nu erau indispensabile spitalelor și instituțiilor, bibliotecile de valoare, colecțiile Academiei<sup>86</sup>.

Planul conceput urmărea ca, pe lângă instituțiile de stat, să fie ferite din calea telor și unitățile economice de primă importanță. Se aveau în vedere întreprinderile industriale indispensabile economiei românești și care puteau fi utilizate pentru completarea industriilor din restul țării, în special pentru industria de război<sup>87</sup>. Cele care nu erau absolut necesare erau lăsate pe loc pregătindu-se însă distrugerea lor, dacă ar fi putut fi scopurilor de război ale adversarului<sup>88</sup>. În ședința Consiliului de Miniștri cu guvernarea din 16 noiembrie 1943, Ion Antonescu afirma: „nu trebuie să evacuum materiale de care avem și noi aici. De exemplu, fabrici de zahăr, avem mai multe decât ne trebuie care stau și totuși ne mai încercăm cu altele. Aceasta nu înseamnă că o fabrică de zahăr trebuie lăsată inamicului. O demontăm și luăm tot ceea ce e principal și o vom depozita”<sup>89</sup>.

Între 2 și 18 decembrie 1943 s-a hotărât în privința unităților industriale, care anume sunt cele admise la evacuare precum și ordinea lor de urgență<sup>90</sup>: întreprinderile din industria de război, metalurgică, alimentară, textilă și a lemnului. Pentru evacuarea Basarabia erau luate în calcul 65 de întreprinderi industriale<sup>91</sup> iar din Moldova, alte 10. După declanșarea operației, acestea vor fi nominalizate în instrucțiunile speciale emise pentru fiecare zonă în parte, cu indicarea precisă a locului de destinație. Plasarea lor nu s-a făcut întâmplător, ci conform criteriilor formulate de Ministerul Economiei Naționale. Ministerul Industriei de Apărare și Producției de Război, în cadrul unei conferințe organizată special în acest scop (la 13 decembrie 1943)<sup>92</sup>. Astfel, întreprinderile de activitate similară celor aflate în zonele de primire erau trimise la un loc cu acestea urmând, iar fabricile a căror funcționare era condiționată de materii prime specifice (lemn, semințe, cereale, cartofi, animale vii, în regiunile unde acestea puteau fi asigurate). Șantierul Naval Galați, de exemplu, trebuiau mutate la Turnul Severin, Arsenalul Armatei din Roman la Sibiu<sup>94</sup>, Fabrica de Mașini Agricole „Montagro”, Cernăuți la Iași, Fabrica de Uleiuri din Iași, la Fabrica „Oleia” din Timișoara. Fabrica „Țesătura din Iași”, Fabrica „Arădeană”<sup>95</sup>, utilajele salinei Cacica, la Ocnița (Vâlcea) și la Slănic (Prahova). Pentru industriile ce necesitau foc continuu la cuptoare, s-a făcut loc în regiunile deserte.

<sup>86</sup> A.M.R., Fond 3467, dosar nr. 191/1943, f.159.

<sup>87</sup> A.N.I.C., Fond P.C.M.-Cab., dosar nr.223/1944, ff.6.149.

<sup>88</sup> D.J.A.N. Bt., Fond Bt., dosar nr. 157/1944, f.144.

<sup>89</sup> Ioan Scurtu, Constantin Hlihor, *op.cit.*, p. 134.

<sup>90</sup> A.N.I.C., Fond P.C.M.-Cab., dosar nr.223/1944, f.144.

<sup>91</sup> A.M.R., Fond 3467, dosar nr. 176/1943, ff.10-13.

<sup>92</sup> A.N.I.C., Fond P.C.M.-Cab., dosar nr.22/1944, ff.19-24.

<sup>93</sup> Ibidem, f.34.

<sup>94</sup> Ibidem, ff.22-23.

<sup>95</sup> A.N.I.C., Fond P.C.M., dosar nr.49/1944, vol.1, ff.142-144.

de gazul metan. Acolo unde nu exista alimentare cu energie electrică, s-a prevăzut aducerea uzinelor electrice din zonele evacuabile.

O situație aparte aveau instalațiile industriale din Transnistria. Potrivit unui ordin anterior (din 25 septembrie 1943), acestea erau socotite captură de război, și integrate industriei românești, cu achitarea contravalorii. Costul lor intra în folosul finanțelor statului<sup>96</sup>.

La începutul anului 1944 reprezentanții Ministerului Economiei Naționale au procedat la inventarierea stocurilor de materii prime și produse finite din întreprinderile evacuabile. Scopul acțiunii: evitarea creării surplusurilor care ar fi putut stânjeni încărcarea și transportul acestora, fără însă a perturba producția normală în perioada în care fabricile nu erau încă evacuate. Concomitent, în teritoriu, au fost pregătite echipe speciale pentru demontarea instalațiilor industriale, astfel încât operația să fie realizată atunci când situația ar fi impus-o, în timp util<sup>97</sup>. Într-o primă fază se demontau și ambalau, pentru a fi gata de transport, piesele capitale, generatoarele, mașinile de forță, aparatura fixă, laboratoarele, curelele de transmisiuni, sculele și piesele de schimb, piesele din aramă și alamă (necesare în industria de război) și, în faza a doua, restul fabricilor. Dacă evenimentele se precipitau, evacuarea se limita numai la instalațiile cuprinse în prima fază<sup>98</sup>.

Pentru menținerea utilajelor în stare de funcționare, unitățile economice erau însoțite de specialiștii care le deserveau. Specialiștii români scutiți de mobilizare pentru lucru din întreprinderile neevacuabile, erau destinați întăririi personalului întreprinderilor care se evacua, sau a celor din interior.

Din februarie 1944, autoritățile centrale au interzis construirea de noi fabrici și, în general, realizarea unor noi investiții în regiunile din estul și nord-estul țării. Proprietarii particulari ale căror întreprinderi erau cuprinse în prima urgență, se puteau deja evacua, cu suportarea cheltuielilor de deplasare.

Până la 20 februarie 1944, Cercurile Teritoriale au întocmit tabele cuprinzând obiectivele industriale de pe raza județului respectiv, neincluse în planurile de evacuare, tabele centralizate la Comandamentele corpurilor de armată și, în final, la Marele Stat Major<sup>99</sup>. În funcție de importanța întreprinderilor, acestea urmau a fi distruse de către armata de operații, progresiv și în funcție de situația frontului<sup>100</sup>.

Din regiunile de est și de nord-est ale țării, trebuiau puse la adăpost cantități însemnate de cereale și alimente, precum și un număr mare de animale vii.

În cadrul conferinței organizate la Ministerul Economiei Naționale pentru aprovizionarea Armatei și Populației Civile (la 14 decembrie 1943), s-a hotărât ca operațiunea de plasare în interior a produselor care depind de acest minister cereale, zahăr, fasole, soia, ulei, semințe oleaginoase, etc., să se realizeze prin cel puțin trei modalități.

<sup>96</sup> A.M.R., Fond 5419, dosar nr. 690/1943, f.335.

<sup>97</sup> Ibidem, dosar nr. 687/1943, f.43.

<sup>98</sup> A.N.I.C., Fond P.C.M., dosar nr.49/1944, vol.I, f.139.

<sup>99</sup> Ibidem, f.155.

<sup>100</sup> A.M.R., Fond 5419, dosar nr. 687/1943, f.41.

Exista în primul rând, posibilitatea cumpărării produselor respective și ulterior desfacerea lor în regiunile deficitare din țară; în al doilea rând, produsele puteau fi destinate aprovizionării armatei sau, în ultimă instanță, livrate la export<sup>101</sup>. Referindu-se la acest aspect, Ion Antonescu ordona: „în ceea ce privește exporturile, nu se va ridica absolut nimic din vest și din Muntenia, se va ridica cât mai mult din Basarabia, Bucovina și Transnistria. De asemenea, I.N.C.O.O.P.-ul nu va lua nimic din vest, ci numai din Basarabia, Moldova, Bucovina și Transnistria. Orice cumpărături se fac de acum înainte din aceste regiuni și se vor transporta de la est la vest. Totul merge de la est spre vest”<sup>102</sup>. El a aprobat ca aconturile date asupra produselor ce urmează să fie evacuate, să fie sporite de la 20% la 50% pentru a stimula interesul producătorilor de a le vinde<sup>103</sup>. Insistând asupra faptului că trebuie găsite sumele necesare în vederea finanțării acestor evacuări, mareșalul era de părere că: „Nu putem fi surprinși de evenimente, chiar dacă va fi nevoie ca aceste cereale să fie duse înapoi. Mai bine să fie nevoie să le ducem înapoi decât să rămânem fără ele. [...] Ce folos dacă va fi aur și hârtie la Banca Națională și nu vom avea hrana necesară”<sup>104</sup>.

Potrivit rapoartelor oficiale, la 28 ianuarie 1944, erau gata pentru evacuare 8.000 de vagoane cu cereale și subzistențe din Basarabia, Bucovina și Moldova și 7 000 de vagoane din Transnistria<sup>105</sup>. Erau lăsate pe loc pentru nevoile de consum locale, necesarul până la noua recoltă și cartofii<sup>106</sup>.

În privința efectivelor de animale, erau vizate în primul rând cele care serveau la transportul evacuărilor<sup>107</sup>. Un interes deosebit îl prezentau caii, unul dintre motivele cele mai serioase constituindu-l nevoile crescânde ale armatei. Autoritățile militare apreciau în acest sens că numai pe raza Corpurilor 3 și 4 de Armată se găseau nu mai puțin de 110.000, respectiv 138.000 de cai, număr considerat suficient pentru a acoperi cererile de rechiziții pe de o parte, și pentru a fi utilizați la transportul evacuărilor pe de altă parte<sup>108</sup>.

Autoritățile au prevăzut, de asemenea evacuarea surplusurilor de animale, mai ales a vitelor și a oilor în cazul Transnistriei cele de la colhozuri și sovhozuri. În principiu, nu se lua „vita de lapte a omului sau de care se va servi la muncă, cu excepția vitelor care vor servi la transportul evacuărilor”<sup>109</sup>. Oile erau lăsate în număr suficient pentru a acoperi nevoile țăranilor, cu excepția oilor de rasă, care se evacua în totalitate<sup>110</sup>. De altfel

<sup>101</sup> A.N.I.C., Fond P.C.M.-Cab., dosar nr.22/1944, f.34.

<sup>102</sup> Ibidem, dosar nr. 221/1944, f.86.

<sup>103</sup> Ibidem, dosar nr.36/1944, f.35.

<sup>104</sup> Ibidem, f.10.

<sup>105</sup> A.M.R., Fond 5419, dosar nr.582/1943, f.144.

<sup>106</sup> A.N.I.C., Fond P.C.M., dosar nr.49/1944, vol.I, f.156.

<sup>107</sup> Ibidem, f.154.

<sup>108</sup> A.M.R., Fond 5419, dosar nr. 977/1944, f.144.

<sup>109</sup> Ibidem, f.49.

<sup>110</sup> A.N.I.C., Fond P.C.M.-Cab., dosar nr. 221/1944, f.155.

Ministerul Agriculturii, Ministerul de Război și proprietarii animalelor de rasă erau obligați să-și pună efectivele la adăpost, în zonele ferite de focul luptelor<sup>111</sup>.

Factorii de decizie au recomandat ca animalele să fie trimise în regiuni cu furaje cu posibilități de adăpostire și pe cât posibil cu o climă asemănătoare regiunii din care au fost evacuate<sup>112</sup>. Odată ajunse la destinație, acestea urmau să fie distribuite fermelor de stat, marilor proprietari, gospodăriilor comunale și chiar proprietarilor agricoli mijlocii<sup>113</sup>.

Concomitent, s-au luat măsuri împotriva speculanților care încercau să profite de situație și să cumpere la prețuri mici vitele țăranilor.

O situație specială a fost generată la sfârșitul anului 1943, prin aducerea în țară din Transnistria a unor importante efective de animale, care tranzitau județele basarabene în condițiile anotimpului rece. La 30 noiembrie 1943, intraseră în Basarabia 115.404 animale (cabaline, ovine, bovine, porcine și capre) și ieșiseră peste Prut 81.184<sup>114</sup>, fiind posibilă primirea din Transnistria a încă 5.000 de vite și 35.000 de oi<sup>115</sup>. Pentru aceasta, autoritățile din Basarabia au stabilit o serie de măsuri privind primirea trecerea și adăpostirea acestor animale. S-au stabilit astfel patru puncte de trecere a Nistrului: Iampol-Soroca, Rîbnița-Rezina, Criuleni-Dubăsari, Parcani-Tighina, precum și itinerariile cele mai scurte de la punctele de trecere la locurile de iernat. De asemenea, autoritățile au dispus ca „adăpostirea și întreținerea acestor animale să se facă în regie, întrucât conducerea, supravegherea și asigurarea hranei, întreținerea în condiții mai igienice și mai bune este mult superioară decât dacă aceste vite s-ar fi dat în întreținere la agricultori, evitând și eventualele schimbări de animale”. Au fost fixate 25 de centre de iernare pentru vite și 8 centre pentru ovine cu indicarea pentru fiecare, a numărului maxim de animale ce putea fi adăpostit și întreținut timp de 6 luni. În localitățile de primire s-a prevăzut construirea de grajduri și saivane cu capacitatea de 150 de vite mari și 500 - 1.000 de oi fiecare<sup>116</sup>.

În privința bunurilor materiale, ultimele elemente de evacuare erau constituite din materialul rulant C.F.R. Operația a fost pregătită, în principal, de către Secția a VI-a (transporturi) din Marele Stat Major și Regia Autonomă C.F.R., sub denumirea codificată de *Operațiunea 1111 C.F.R.* Organizatorii au urmărit ca materialul să fie retras treptat, fără perturbarea operațiilor militare, luând în considerare și posibilitatea întreruperii circulației din cauza bombardamentelor aeriene, la nodurile de cale ferată de pe linia Focșani-Nămoloasa-Brăila. În momentul evacuării, garniturile trebuiau să aibă, pe cât posibil, încărcătura completă<sup>117</sup>.

<sup>111</sup> Ibidem, Fond P.C.M., dosar nr.49/1944, vol.I, f.155.

<sup>112</sup> Ibidem, Fond P.C.M., dosar nr.49/1944, vol.I, f.155.

<sup>113</sup> A.N.I.C., Fond P.C.M.-Cab., dosar nr.221/1944, f.98.

<sup>114</sup> A.M.R., Fond 3467, dosar nr.232/1943, f.510.

<sup>115</sup> Ibidem, f.13.

<sup>116</sup> Ibidem, ff.3-4.

<sup>117</sup> Ibidem, Fond 5419, d.687/1943, f.35.

Pentru parcare lor, s-a găsit o soluție ingenioasă și extrem de ieftină, prin înfundarea liniilor secundare cu trafic redus din Banat. Lungimea acestor linii, în jur de 200 km, permitea parcare a 25.000 de vagoane, adică jumătate din materialul rulant C.F.R. La rândul lor, cele aproximativ 1 000 de locomotive erau dirijate în depourile din vestul țării, până la limita de exploatare normală a acestora și pe liniile de garaj din unele stații mai mari, în apropiere de depourile principale<sup>118</sup>.

Pentru organizarea, supravegherea și execuția acțiunilor de îmbarcare și expediere a materialului rulant, a fost înființată o structură, denumită *Comisiunea 1111 C.F.R. Est*, ajutată de inspecțiile de mișcare C.F.R., delegații Marelui Stat Major și un delegat al *Organizației Col. Mosiu*. Odată cu expedierea materialului, aceasta era obligată să trimită câte un inventar pentru fiecare vagon sau locomotivă, în care se specificau conținutul, greutatea și starea la plecare<sup>119</sup>.

La destinație, materialele erau luate în primire de către *Comisiunea 1111 C.F.R. Vest*, cu sediul în Timișoara care, la rândul ei coordona activitatea altor șapte subcomisii, aflate în stațiile Timișoara, Arad, Cărpiniș, Săn Andrei, Buziaș, Gătaia și Oravița. Garniturile sosite erau îndrumate pe cele șase linii, comisia organizând paza vagoanelor parcate, cazarea și hrănirea personalului de pază și de exploatare de pe liniile înfundate. Evidența vagoanelor și locomotivelor parcate era simplă și eficientă. Astfel, locomotivele erau notate într-un registru cuprinzând seria, numărul și depoul de parcare iar vagoanele, în alt registru, cuprinzând seria, numărul, felul mărfii, greutatea, stația de încărcare, predătorul, destinatarul, linia de parcare poziția între stații și kilometrul la care se găsește<sup>120</sup>.

Securitatea acestora era asigurată de către o companie de pază C.F.R., organizată pe șase plutoane câte unul pentru fiecare secțiune de linie. Infracționarii care ar fi încercat devastarea trenurilor în care se găseau depozitate bunuri materiale, erau pasibili de sancțiuni drastice<sup>121</sup>.

Personalul de exploatare al unităților de căi ferate urma să asigure transportul până în ultimul moment iar personalul civil C.F.R. urma companiile militare de exploatare pe măsura evacuării stațiilor. Unitățile de pază întrerupeau activitățile specifice de pază și control pe rețeaua feroviară pe măsura încetării circulației trenurilor, retrăgându-se cu ultimele garnituri în circulație. Pentru buna coordonare, unitățile de pază trebuiau să păstreze continuu legătura cu cele de exploatare a căilor ferate, pe tot timpul deplasării<sup>122</sup>.

În privința populației civile, decizia autorităților a fost categorică: nu se va face o evacuare masivă a populației, deoarece, „trebuie să se asigure continuitatea neamului românesc”<sup>123</sup>. Prevederile ordinelor și instrucțiunilor au respectat cu strictețe principiul că

<sup>118</sup> Ibidem, dosar nr. 974/1944, f.337.

<sup>119</sup> Ibidem, f.338.

<sup>120</sup> Ibidem, ff.339-340.

<sup>121</sup> Ibidem, f.341.

<sup>122</sup> Ibidem, dosar nr. 563/1943, ff.530-531.

<sup>123</sup> Ibidem, dosar nr. 977/1944, f.48.

nu trebuie golite de populație ținuturile românești, pentru a nu slăbi poziția noastră etnică. În ce privește evacuarea populației - spunea Ion Antonescu în ședința Consiliului de Miniștri din 26 ianuarie 1944 - noi trebuie să urmărim un principiu care are la bază un interes superior al neamului românesc. Dacă în aceste provincii, care din cauza fluctuației luptelor dintre popoare trec periodic dintr-o mână în alta, la fiecare fluctuație eliminăm elementul românesc de aici [...], dacă de câte ori eram amenințați cu invazia, populația românească pleca, am fi rezolvat problema în dezavantajul nostru și avantajul ocupantului, căci n-am fi putut să ne mai valorificăm niciodată drepturile noastre etnice și istorice asupra acestor provincii. Deci noi nu trebuie să ne gândim să facem o evacuare masivă a populației românești. Vom scoate din Bucovina, după cum vom scoate și din Basarabia, dacă nenorocirea va veni peste noi și vom scoate și din Moldova, însă numai ce este strict necesar, căci nu se poate ca neamul românesc să piară<sup>124</sup>.

Pornind de la acest principiu, s-a stabilit că se vor evacua numai elementele tinere, capabile de luptă, care eventual ar putea fi folosite de inamic<sup>125</sup>. Rezerviștii (ofițeri, subofițeri, trupe, funcționari civili) din Basarabia, Bucovina și Moldova înscriși în lucrările de mobilizare ale unităților și formațiunilor militare urmau să fie trimiși la unități pe măsura evacuării teritoriului. Din aceștia, unitățile își constituiau rezerva de 20%, (față de rezerva normală de 10%), peste efectivele la care aveau dreptul și, concomitent, trimiteau în concedii sau desconcentrau personalul domiciliat în teritoriile neevacuabile. Mobilizații pentru lucru erau obligați să urmeze instituțiile sau întreprinderile în care își desfășurau activitatea<sup>126</sup>. Totodată, s-a hotărât plasarea în vestul și sud-vestul țării a tinerilor premilitari din contingentele 1945-1948, precum și a tinerilor din contingentele 1943-1944, care la vremea respectivă nu erau încorporați<sup>127</sup>. Nu erau incluși în planurile de evacuare evreii și minoritarii. Conform instrucțiunilor, aceștia rămăneau pe loc<sup>128</sup>.

Exceptând categoriile de mai sus, evacuarea populației civile a păstrat un caracter benevol. Autoritățile locale erau însă obligate să desfășoare activități de propagandă pentru a convinge populația să rămână pe loc<sup>129</sup>. Mai mult, pentru ca situația să nu scape de sub control, Ministerul Afacerilor Interne a stabilit că nimeni nu se poate evacua fără a se fi eliberat, în prealabil, o autorizație de evacuare. În comunele rurale, de exemplu, autorizația putea fi eliberată numai de către primar, cu aprobarea pretorului<sup>130</sup>.

<sup>124</sup> A.N.I.C., Fond P.C.M.-Cab., dosar nr.223/1944, f.141.

<sup>125</sup> D.J.A.N. Bt., Fond Prefect. Bt., dosar nr. 82/1944, f.1.

<sup>126</sup> A.M.R.; Fond 5419, dosar nr. 563/1943, f. 373.

<sup>127</sup> Ibidem, Fond 3467, dosar nr. 191/1943, f.231.

<sup>128</sup> A.N.I.C., Fond P.C.M., dosar nr.49/1944, vol.I, f.85.

<sup>129</sup> Ibidem, f.154.

<sup>130</sup> A.N.I.C., Fond Inspectoratul General al Jandarmeriei (în continuare: Fond I.G.J.), dosar nr. 56/1944, f. 130.



Organizarea evacuării populației civile revenea prefecturilor de județ care beneficiau, în acest scop, de sprijinul jandarmeriei<sup>131</sup>.

Termenul de *populație civilă* desemna în concepția generală a operației intelectuali, pensionarii, meseriașii, comercianții, țăranii înstăriți, etc.<sup>132</sup>, care, odată ajunși în zonele de destinație, trebuiau să-și câștige existența prin mijloace proprii, fără a constitui o sarcină suplimentară pentru stat. La sosire, autoritățile locale îi primeau împreună cu familiile lor, le asigurau cartiruirea și controlul medical, după care îi triau în categorii. Meseriașii erau îndrumați pentru a-și găsi de lucru, pe cât posibil conform pregătirii iar muncitorii agricoli expediați în comunele unde se simțea necesitatea mână de lucru, pentru a se angaja la proprietarii de pământ sau chiar la locuitorii cu stare<sup>133</sup>. Erau salariați după munca depusă. Negustorilor, considerați a dispune de capital și pricepere, li se permitea derularea afacerilor în continuare, evident, în noile condiții. Aceștia erau socotiți „burghezia neamului românesc, care nu trebuie distrusă”<sup>134</sup>.

La nivelul fiecărui județ din regiunile evacuabile, s-au întocmit tabele numerice cuprinzând populația civilă care intenționa să se evacueze, tabele centralizate ulterior și trimise către organele de coordonare. Prin aceasta se urmărea plasarea populației de asemenea manieră încât să se evite aglomerările în regiunile susceptibile a fi bombardate precum și concentrarea unor mase mari de oameni în spații restrânse. Zonele de plasare a populației evacuate sunt prezentate în anexa nr. 4.

La 10 martie 1944, numărul persoanelor estimate a se evacua din Moldova era de 146.600<sup>135</sup> din Basarabia la 82.725<sup>136</sup>, și la 32.096 din Bucovina<sup>137</sup>. În anexa nr. 4 este prezentată repartitia acestora în zonele de primire.

Pregătirea operației a fost îngreunată considerabil de situația concretă din teritoriul țării. În acest sens sunt relevante câteva aspecte, primul dintre ele referindu-se la evacuarea populației de dincolo de Nistru.

La 26 septembrie 1943, deci într-o perioadă în care problemele referitoare la evacuări se aflau încă într-o fază incipientă, autoritățile centrale aveau în vedere pentru evacuare populația românească din Transnistria, rușii care au activat sub administrație românească și românii din Basarabia și Bucovina, care prin situația și atitudinea lor românească ar fi putut constitui obiect al represaliilor ocupantului<sup>138</sup>. În luna noiembrie al aceluiași an, Ion Antonescu a reacționat vehement la aflarea veștii că 12.000 de persoane dincolo de Bug, neînregistrați ca români, voiau să se refugieze în țară. El considera

<sup>131</sup> Ibidem, f.131.

<sup>132</sup> A.N.I.C., Fond P.C.M.-Cab., dosar nr.32/1944, f.67.

<sup>133</sup> A.M.R., Fond 5419, dosar nr. 977/1944, ff.8-9.

<sup>134</sup> A.N.I.C., Fond P.C.M.-Cab., dosar nr.211/1944, f.239.

<sup>135</sup> Ibidem, dosar nr.32/1944, f.68.

<sup>136</sup> Ibidem, f. 72.

<sup>137</sup> Ibidem, f.82.

<sup>138</sup> A.M.R., Fond 5419, dosar nr. 690/1943, f.332.

trebuie „pusă stavilă acestui puhoi“ iar refugiații să fie primiți numai în Basarabia și în nici un caz dincoace de Prut, „pentru a nu se genera dezordine“<sup>139</sup>. În plus, trebuia evitată posibilitatea infiltrării unor elemente dușmănoase: agenți sabotori, agitatori comuniști, etc. La atare, la 15 februarie 1944 erau elaborate *Instrucțiunile nr 689.000* prin care se instituia un control riguros al tuturor persoanelor civile și militare, ce intenționau să treacă din Transnistria la vest de Nistru. Se interzicea astfel trecerea populației transnistrene spre vest, cu excepția funcționarilor, tehnicienilor, militarilor în concediu sau în interes de serviciu și a unei părți a populației. S-au stabilit punctele prin care se făceau trecerile, modul concret de executare al controlului, ce acte trebuiau să posedă cei evacuați. Nici un refugiat nu se putea stabili pe teritoriul țării, la vest de Nistru, chiar dacă poseda autorizație specială dată de Guvernământ și aprobarea Ministerului Afacerilor Interne, dacă autorizația nu avea aplicată viza și ștampila de către ofițerul de control al punctului de trecere. Cei găsiți cu autorizația fără viză și ștampilă erau considerați frauduloși și rapiați la vest de Nistru<sup>140</sup>. Măsura a fost considerată utilă mai ales că între timp, zona de evacuare a populației din Transnistria a fost fixată în Banat<sup>141</sup>.

Pe de altă parte, germanii intenționau la rândul lor, să evacueze populația germană între Bug și Nistru, aproximativ 60 000 de persoane. În acest scop, populația urma să fie transferată inițial în fostele colonii germane din Basarabia, iar ulterior în Polonia. Pentru a evita însă aglomerările pe teritoriul țării și dificultățile inerente unei asemenea acțiuni, Ion Antonescu s-a opus planului respectiv. El comunica ministrului Manfred von Killinger (la 15 februarie 1944) că satele foste colonii germane din sudul Basarabiei sunt în parte ocupate, iar restul sunt destinate populației românești din Transnistria. În același timp, recomanda ca populația germană ce se evacuează să fie dirijată spre Galiția și Polonia prin Transnistria, iar dacă acest lucru nu este posibil, să se studieze posibilitatea îmbarcării în trenuri la Ovidiopol și Bugaz, eventual Chilia-Ismail și de acolo, pe Dunăre și mare, să fie dirijată în Polonia, prin Germania<sup>142</sup>.

În al treilea rând, criteriile impuse pentru plasarea populației în teritoriu, nu au putut fi respectate întru totul, încă din faza de pregătire. Cu toate măsurile de păstrare a secretului pregătirilor, populația s-a alarmat și cei care au dispus de fonduri au plecat, instalându-se unde au crezut de cuviință: la rude, cunoștințe, sau în localități unde stăteau, dar și simplu, cu chirie, ceea ce a creat mari dificultăți factorilor de coordonare. S-a ajuns în situația ca centre cum sunt Sibiul și Timișoara să necesite descongestionarea încă înainte de declanșarea operației<sup>143</sup>.

A.N.I.C., Fond P.C.M.-Cab., dosar nr.375/1943, f.351.

A.M.R., Fond 5419, dosar nr.563/1943, ff.79-80.

Ibidem, dosar nr. 690/1943, f.340.

A.N.I.C., Fond P.C.M., dosar nr. 49/1944, vol.I, f.69.

Ibidem, Fond P.C.M.-Cab., dosar nr.221/1944, ff.224-225.

Dificultățile pregătirii unei operațiuni de asemenea amploare au fost sporite de faptul că refugiaților trebuia să li se asigure condiții, fie chiar și minime, de cazare, hrănă și asistență medicală.

Pe timpul deplasării, la sfârșitul fiecărei etape de marș, coloanele de evacuați urmau să se oprească de-a lungul itinerarului, putându-se abate în comunele laterale situate la cel mult 3 kilometri distanță. Pentru adăpostirea oamenilor pe timpul staționării, organele administrative comunale, ajutate de personalul care încadra posturile de jandarmi, pregăteau cazarea în localități, asigurând în primă urgență adăpostirea copiilor femeilor și bătrânilor<sup>144</sup>. Reprezentanții Comisariatului General al Refugiaților au prevăzut crearea, în colaborare cu autoritățile locale a unor *cămine de trecere* estimate la o capacitate de 150-200 persoane, cămine care urmau să fie improvizate, de regulă, în școli<sup>145</sup>.

În zonele de primire, cazarea evacuaților era de competența organelor locale ale Ministerului Afacerilor Interne. Potrivit hotărârii Consiliului de Miniștri din 12 februarie 1944, acest minister era singurul autorizat „a executa în orice regiune a țării rechiziții pentru cartiruirea autorităților militare și civile, a instituțiilor de stat, a întreprinderilor de orice natură și a populației evacuate în legătură cu starea de război”. Cartiruirea celor evacuați era obligatorie și nu dădea dreptul la plata nici unei chirii în comunele urbane, rechiziționarea imobilelor se executa de către poliție iar în cele rurale, de către primarii ajutați de jandarmi<sup>146</sup>.

Zonele de cartiruire erau stabilite și comunicate Ministerului Afacerilor Interne către Marele Stat Major. În acest scop, comandamentele unităților din corpurile 1, 2, 6 și 7 a armatăi au executat recunoașteri pentru stabilirea posibilităților de cazare nu numai pentru armată, ci și pentru populația civilă. Pentru fiecare localitate sau chiar așezare izolată, s-a întocmit câte o fișă în care se indica numele localității, comuna și județul de care aparținea, numărul populației, numărul clădirilor și al gospodăriilor, cooperativele și întreprinderile de care dispune, posibilitățile de cazare în general<sup>147</sup>. Centralizarea datelor cuprinse în aceste fișe a permis organelor militare de coordonare întocmirea, pentru fiecare zonă de cartiruire, a unui set de tabele în care se indicau localitățile unde trebuiau cartiruite autoritățile, instituțiile de stat, întreprinderile și populația civilă, cu precizarea numărului de persoane și a altor detalii necesare derulării activităților de cartiruire în condiții optime. Tabelele au fost înaintate Ministerului Afacerilor Interne care, la rândul său, le-a înaintat structurilor subordonate din teritoriu, spre execuție<sup>148</sup>.

În principiu, populația unui județ era cartiruită într-o plasă, evitându-se orașele reședință în măsura posibilităților, instituțiile de stat erau cartiruite în orașe. Plasarea evacuaților revenea prefecților din județele primitoare, de acord cu organele militare.

<sup>144</sup> A.M.R., Fond 5419, dosar nr. 563/1943, f.578.

<sup>145</sup> Ibidem, dosar nr. 969/1944, f.4.

<sup>146</sup> Ibidem, dosar nr. 1055/1944, f.6.

<sup>147</sup> Ibidem, dosar nr. 687/1943, ff.81-82.

<sup>148</sup> Ibidem, dosar nr. 977/1944, f. 177.

locale, și se realiza numai pe baza tabelor primite de la Marele Stat Major. Dacă nu erau prevăzute în tabele, nici o unitate sau grup de refugiați nu erau admise pe teritoriul județului respectiv. Făceau excepție funcționarii a căror plasare individuală la posturile hotărâte se executa în baza ordinului de serviciu eliberat de instituția la care lucrau. Era permisă, de asemenea, instalarea la rude, prieteni ori în proprietăți particulare a familiilor funcționarilor care doreau să se deplaseze anticipat, din luna februarie. În acest caz, imobilele erau notate pentru a fi scutite de cartuire și pentru evidenta disponibilităților<sup>149</sup>.

Pentru asigurarea hranei populației rămase, autoritățile centrale au dispus ca în teritoriile evacuabile să se lase pe loc zahăr și cereale, în cantități suficiente până la recolta următoare, plus sămânța, conform principiului „lăsăm populației hrana asigurată”. Depozitele de alimente rămase nu erau distruse, fiind prevăzut ca produsele să fie împărțite populației în ultimul moment, înainte de retragerea administrației și armatei. Măsura era stabilită în ideea ca în „teritoriile vremelnice părăsite” viața să-și poată continua cursul normal<sup>150</sup>.

La 4 martie 1944, Marele Stat Major a propus ca pe timpul cât durează evacuarea populației din nord-estul țării și până la plasarea ei în zonele fixate, comandamentele, corpurile și serviciile armatei să ia măsuri pentru a pregăti hrana, în funcție de posibilitățile fiecărei unități, pentru un număr de persoane care se va stabili de comandantul garnizoanei respective. În rezoluție, Ion Antonescu a ordonat: „Este o necesitate să-i hrănim prin armată și patronaj. Să se ia măsuri în consecință, în acord perfect între cele două autorități. Armata să pună la dispoziție localurile sale peste tot, pentru adăpostirea refugiaților până la repartizarea pe teritoriu. Să funcționeze în toate locurile și centre de asistentă medicală”<sup>151</sup>. În plus, Comisariatul General al Refugiaților avea în vedere organizarea de cantine centrale și locale în zonele de oprire la sfârșitul fiecărei etape de marș. Pentru aceasta, se intenționa folosirea la maximum a cantinelor deja existente ale Consiliului de Patronaj. În zonele unde acestea nu făceau față solicitărilor, urmau să se înființeze altele noi<sup>152</sup>. Cheltuielile erau suportate de către Comisariat. Acesta pune la dispoziția prefecturilor, prin organizațiile județene ale Consiliului de Patronaj, fondurile necesare funcționării cantinelor și căminelor<sup>153</sup>.

În județul Bacău, de exemplu, aflat pe itinerarul de deplasare al coloanelor de refugiați, s-au organizat 13 cantine unde într-o singură zi, serveau masa 6 - 7.000 de persoane<sup>154</sup>. În mod similar s-a procedat și în zonele de primire a evacuaților. Astfel, în județul Brașov s-au organizat 7 cantine, în județul Făgăraș - 3, Vâlcea - 7, Dâmbovița -

<sup>149</sup> Ibidem, ff.6-7.

<sup>150</sup> A.N.I.C., Fond P.C.M.-Cab., dosar nr.223/1944, f.148.

<sup>151</sup> Ibidem, dosar nr. 32/1944, ff.130-132.

<sup>152</sup> A.M.R., Fond 5419, dosar nr. 969/1944, f.4 și 5.

<sup>153</sup> Ibidem, f. 6.

<sup>154</sup> A.N.I.C., Fond P.C.M., dosar nr. 75/1944, ff.61, 67.

6<sup>155</sup>. Aprovizionarea acestora se realiza din depozitele înființate prin grija Subsecretariatului de Stat al Aprovizionării<sup>156</sup>.

Sunt de remarcat în această privință eforturile Societății Naționale de Cruce Roșie. În județul Soroca, de pildă, societatea a realizat cu concursul Cercului Teritorial, cantine și case de odihnă pentru refugiați în gărilor Otaci, Volcineț, Lipnic și Florești, în orașul Soroca și în comunele Zgurița și Bădiceni. În comunele Cosăuți, Nădușița, Căinariu Vechi, Vadu-Roșca și Frumușica a organizat cearnării<sup>157</sup>. La 1 martie 1944, delegata Societății Naționale de Cruce Roșie punea în subzistenta armatei două cantine și opt cearnării în județul Orhei<sup>158</sup> etc. Subzistențele necesare cantinelor și cearnărilor puse la dispoziția armatei erau distribuite prin unitățile sau depozitele militare cele mai apropiate, cheltuiala se suporta din fondurile creditului de război iar personalul ce încadra cantinela era plătit cu salariul de infirmiere auxiliare<sup>159</sup>.

Organizarea asistenței sanitare a revenit Ministerului Muncii, Sănătății și Ocrotirilor Sociale, în colaborare cu Secția a IV-a Servicii din Marele Stat Major, Comitetul Restrâns pentru Combaterea Epidemiilor și Direcția Superioară Sanitară<sup>160</sup>. Acestora li se adăugau Societatea Națională de Cruce Roșie și Comisariatul General al Refugiaților.

O prima măsură viza teritoriul evacuabil. Aici era lăsată, principial, o organizație sanitară redusă, precum și materiale sanitare strict necesare pentru îngrijirea bolnavilor gravi din spitale și a populației rămase. În spitale rămânea personalul strict necesar, atât sanitar cât și administrativ din rândul celor care nu doreau să se evacueze, cu condiția să nu aibă obligații militare. În cazul deficiențelor, pentru completarea personalului se putea face apel la serviciile medicilor în vârstă, a medicilor femei și evrei. Dintre bolnavii aflați în spital se evacua cei vindecabili cu obligații militare. Cei din spitalele de defectivi mintali cronici, din spitalele și așezămintele de copii rămăneau pe loc<sup>161</sup>.

Aparatura medicală adusă în Transnistria începând din 1941 era evacuată, fiind lăsat pentru îngrijirea populației locale tot materialul sanitar găsit în această provincie la instalarea administrației românești<sup>162</sup>.

Medicii șefi ai județelor, în înțelegere cu autoritățile civile și militare, erau obligați să asigure, prin medicii și personalul sanitar auxiliar pe care-l destinau personal, supravegherea și asistența medicală a convoaielor și grupurilor de populație care se

<sup>155</sup> Ibidem, f.81.

<sup>156</sup> A.M.R., Fond P.C.M., dosar nr. 75/1944, ff.61, 67.

<sup>157</sup> Ibidem, dosar nr. 974/1944, f.388.

<sup>158</sup> Ibidem, dosar nr. 582/1943, f.316.

<sup>159</sup> Ibidem, f.318.

<sup>160</sup> Ibidem, f.39.

<sup>161</sup> Ibidem, dosar nr. 772/1943, f.26.

<sup>162</sup> A.N.I.C., Fond P.C.M., dosar nr.36/1944, f.26.

evacuau pe jos<sup>163</sup>. Pe timpul deplasării, fiecare coloană de refugiați trebuia să dispună de cel puțin un medic uman, iar convoaiele hipo sau coloanele de animale, de câte un veterinar<sup>164</sup>. În *Planul organizării asistenței, înregistrării și plasării populației evacuate*, Comisariatul General al Refugiaților prevedea înființarea pe itinerariile de deplasare, a posturilor de prim-ajutor pentru oameni și animale. În acest scop, erau folosite dispensarele umane de pe itinerarii, completate la nevoie cu personal sanitar din restul județului. În zonele de staționare ale coloanelor urmau să fie improvizate cuptoare de deparazitare și, pe lângă acestea, băi (dușuri)<sup>165</sup>. Schema organizării unui itinerar de evacuare în domeniul asistenței, conform concepției Secției Militare a C.G.R.T.N., este prezentată în anexa nr.6.

În zonele de primire a refugiaților, asistența medicală era asigurată prin unitățile sanitare existente, folosindu-se personalul sanitar din zonă și cel evacuat<sup>166</sup>. În plus, populația putea beneficia de asistența personalului de specialitate al armatei în spitalele militare permanente și în cele de zonă interioară, aflate la rândul lor în evacuare, precum și în spitalele civile evacuate<sup>167</sup>.

Transportul resurselor evacuate în cadrul operației s-a organizat în funcție de ordinea de urgență, de către Marele Stat Major, organ care a dirijat, prin structurile subordonate, toate transporturile de evacuare.

În concepția generală a operației, căile ferate și vasele maritime sau fluviale, urmau să fie întrebuințate la maximum atât cât permitea situația operativă, de preferință pentru transportul resurselor care, din cauza greutatei, volumului și importanței lor nu puteau fi evacuate cu alte mijloace: fabrici, uzine, instituții de stat, diferite bunuri economice, spitale, policlinici, materii prime. Autovehiculele și trăsurile (cărute, care, etc), puteau fi utilizate la transportul celorlalte resurse, formându-se coloane de aceeași viteză și pe cât posibil, cu aceeași încărcătură. Ele puteau fi încărcate cu materiale sau subzistențe, cu avutul și familiile personalului instituțiilor precum și ale populației civile căreia i se îngăduia să se evacueze. Prin avut, se înțelegea hrana pentru un timp cât mai îndelungat și strictul necesar pentru igienă. Transportul de mobilă sau alte obiecte de care respectivii se puteau dispensa era strict interzis. Deplasarea animalelor se făcea în convoaie, pe jos<sup>168</sup>.

Capacitățile de transport pe calea ferată erau însă limitate, datorită nevoilor operative proprii și a transporturilor germane. La acestea se adăugau reducerea parcului de material rulant care la rândul lui, trebuia evacuat treptat precum și întreruperile de circulație datorate actelor de sabotaj și bombardamentelor. La sfârșitul lunii ianuarie 1944, de exemplu, posibilitățile zilnice de transport erau de 340 de vagoane pentru Basarabia,

<sup>163</sup> A.M.R., Fond 5419, dosar nr. 772/1943, f.12.

<sup>164</sup> Ibidem, Fond 3467, dosar nr. 191/1943, f.298.

<sup>165</sup> Ibidem, Fond 5419, dosar nr. 969/1944, f.5.

<sup>166</sup> A.N.I.C., Fond P.C.M., dosar nr.49/1944, vol.I, f.156.

<sup>167</sup> A.M.R., Fond 5419, dosar nr. 687/1943, f.267.

<sup>168</sup> Ibidem, ff.30-31.

Bucovina și Moldova și 100 de vagoane pentru Transnistria<sup>169</sup>, în condițiile în care, potrivit estimărilor Marelui Stat Major pentru cele 624.500 tone de evacuat pe calea ferată erau necesare 41.002 vagoane<sup>170</sup>.

În această situație, transporturile s-au organizat în două variante sub formă de ipoteze. Prima variantă lua în calcul efectuarea de transporturi combinate pe calea ferată și prin coloane auto, coloane cu tracțiune animală și pe jos. Pentru cea de a doua ipoteză se prevedea deplasarea numai prin coloane auto coloane cu tracțiune animală, și pe jos, fără a se conta pe vagoane de cale ferată. Ipotezele de transport făceau parte integrantă din *Planul de evacuare* întocmit de autorități și de instituțiile interesate<sup>171</sup>.

Transportul pe calea ferată era posibil numai în baza cererilor înaintate în prealabil Marelui Stat Major. Distribuirea către beneficiari a vagoanelor pentru încărcare în cadrul cotei de vagoane stabilită se făcea pe plan local de către o comisie formată din reprezentantul *Organizației Col. Mosiu*, delegatul Secției a VI-a (transporturi) din Marele Stat Major pe lângă organele C.F.R. și inspectorul de mișcare de la Cernăuți, Iași, Chișinău sau Tiraspol, după caz. Vagoanele erau distribuite în funcție de urgența de evacuare comunicată săptămânal de Marele Stat Major<sup>172</sup>.

Pentru instalațiile industriale și mărfurile predate cu scrisori de trăsură, coletărie și vagoane complete, transportul se făcea cu foi de strămutare, documente anume înființate pentru transporturile de evacuare. În ceea ce privește transportul persoanelor, s-au emis bilete de călătorie și foi de drum speciale care dădeau dreptul posesorilor la transportul a 60 kg de bagaje<sup>173</sup>. Ofițerii și subofițerii activi concentrați, mobilizați sau invalizi, împreună cu familiile lor precum și funcționarii bugetari cu familiile, beneficiau de documente de transport gratuite. Se mai puteau deplasa gratuit orfanii de război cu tutorii lor legali, personalul Societății Naționale de Cruce Roșie și al Consiliului de Patronaj aflați în serviciu în zonele de evacuare<sup>174</sup>.

La nivel județean, mijloacele de transport aflate pe teritoriu sau puse la dispoziție de Marele Stat Major, erau repartizate de către prefect în acord cu reprezentantul *Organizației Col. Mosiu*. Sarcină deosebit de dificilă, întrucât rechizițiile masive de mijloace de transport și animale de tracțiune pentru armată creau un gol ce nu putea fi lesne completat. Cercul Teritorial Suceava de exemplu a rechiziționat în martie 1944 pentru coloanele de transport militare 1.500 de cai și 490 de căruțe<sup>175</sup>. Prefectul județului Botoșani raporta la 9 martie 1944 că față de necesarul în căruțe și animale și față de existent, rezultă că nu se pot

<sup>169</sup> Ibidem, dosar nr. 977/1944, f.250.

<sup>170</sup> Ioan Scurtu, Constantin Hlihor, *op. cit.*, p. 134.

<sup>171</sup> A.M.R., Fond 5419, dosar nr. 687/1943, ff.34-35.

<sup>172</sup> A.N.I.C., Fond P.C.M., dosar nr.49/1944, vol.I, ff.156-157.

<sup>173</sup> Ibidem, ff.158-160.

<sup>174</sup> Ibidem, f.146.

<sup>175</sup> Constantin Cloșcă, *România în infernul mării conflagrații. Frontul Iași-Chișinău*, Iași, 1997, p. 89.

să facă toate nevoile de evacuare cu ceea ce aveau în județ, lipsurile fiind de 4.415 căruțe (48% lipsă), 8.780 animale - cai și boi (48% lipsă). Se vede lămurit că în caz de executare a operației 1111 B, în ipoteza a II-a, va rămâne pe teritoriu circa jumătate din bunurile care se pot evalua<sup>176</sup>. Pentru a nu împiedica buna organizare a operației, Marele Stat Major a ordonat Corpului 4 Armată și Corpului 3 Teritorial să nu rechiziționeze pentru armată obiectele hipo aflate în proprietatea autorităților urbane și rurale, necesare evacuării civililor și valorilor, caii și trăsurile pretorilor, a turistelor proprietate personală ale staționarilor și cele rechiziționate pentru nevoile administrației locale<sup>177</sup>.

Pentru deplasarea pe jos au fost instituite o serie de reguli foarte stricte, menite să faciliteze coordonarea și execuția ordonată a mișcării. Astfel, stabilirea itinerariilor, peștele zilnice, staționarea, mișcarea coloanelor și problemele de reglementare a circulației se fixau numai de autoritățile militare, fiind obligatorii pentru cele civile. Evident, primau transporturile operative, prioritatea la treceri revenea armatei de operațiuni. Dacă la treceri erau angajate coloane de evacuare civile, acestea se întrerupeau imediat când nevoia impunea afluirea trupelor operative.

Obligativ, fiecare transport avea câte un comandant (șef) și ajutor, responsabili de conducerea la destinație a persoanelor și bunurilor materiale, șef care răspundea în fața poliției de orice abatere ivită pe timpul deplasării. Respectivii luau în primire bunurile credințate pe bază de acte<sup>178</sup>.

În Moldova, Basarabia și Bucovina organizarea mișcării revenea corpurilor 3, 4 și 5 Armată, urmând să înceapă în ordinea zonelor comunicate din timp de Marele Stat Major, în raport cu evoluția evenimentelor de pe front. Se impune menționat faptul că mișcarea era organizată pe coloane distincte, separate pentru unitățile și formațiunile militare care erau evacuate și separate pentru populația civilă.

Pe timpul deplasării erau prevăzute măsuri de asigurare împotriva partizanilor, rășușiștilor și sabotorilor<sup>179</sup>.

Autoritățile administrative se deplasau eșalonat: eșalonul I, condus de subprefect și eșalonul II, condus de prefect. Coloana unui județ era fracționată pe preturi, cu comunele în componență. La comună, responsabilul cu îmbarcarea era notarul. Din februarie 1944, în fiecare plasă au început „repetițiile pentru evacuare”: îmbarcarea în căruțe și formarea convoaielor sub asistența subprefectului, pretorilor și notarilor din plasa respectivă<sup>180</sup>.

Deplasarea populației din mediul urban admisă la evacuare, se realiza sub conducerea unui delegat al poliției locale, ajutat de un număr suficient de agenți pentru menținerea ordinii. Cei din mediul rural se deplasau sub conducerea unui ofițer activ de la regiunea de Jandarmi, ajutat de un subofițer și 4-5 jandarmi de fiecare plasă. Ambele

D.J.A.N. Bt., Fond Prefect. Bt., dosar nr. 78/1944, f.73.

A.M.R., Fond 3467, dosar nr. 176/1943, f.138.

Ibidem, Fond 5419, dosar nr. 687/1943, ff.40-42.

Ibidem, Fond 3467, dosar nr. 191/1943, ff.298-299.

D.J.A.N., Bt., Fond Prefect. Bt., dosar nr. 82/1944, f.2.



convoaie se aflau sub comanda ofițerului de jandarmi care conducea populația rurală în zonele de primire, personalul polițienesc și al jandarmeriei amintit, rămânea la dispoziția prefecturilor din județele evacuate pentru a ajuta la cazarea și hrănirea populației pe care le conducea<sup>181</sup>.

Potrivit planurilor întocmite de autoritățile centrale, ultimele elemente care părăsiseră teritoriul evacuat, retrăgându-se odată cu armata de operații erau formațiunile de jandarmi. Acestea rămăneau pe loc, până în ultimul moment, pentru a împiedica o eventuală evacuare în masă a populației civile și pentru a contracara acțiunile bandelor de jefuitori. În plus, față de acțiunile tot mai intense ale partizanilor în zonele apropiate de linia frontului, factorii de decizie militari considerau absolut necesar ca majoritatea jandarmeriei să fie prezentă în teritoriu. Era modalitatea prin care se putea asigura viața și avutul populației rămase și, mai ales, instalarea în liniște a armatei de operațiuni<sup>182</sup>.

Pe timpul evacuării, jandarmii trebuiau să execute dispozițiile marilor unități din zona. Misiunile lor vizau asigurarea ordinii interne și paza instituțiilor, poliția circulației pe arterele principale de afluire a coloanelor de refugiați, paza lucrărilor de artă și a punctelor obligate de trecere peste Prut, paza liniilor telefonice, telegrafice și a căilor ferate<sup>183</sup>.

Formațiunile de jandarmi din Basarabia, Bucovina și Moldova se evacuaau în condiții de urgență. Pentru urgența I, se aveau în vedere întregul personal care se încadra la mobilă, arhiva și documentele importante pe ultimii trei ani, echipamentul armamentului și municiile, materialele de strictă necesitate, mobilierul ușor, vehiculele și animalele proprii jandarmeriei, familiile ofițerilor și subofițerilor cu bagajele strict necesare. În urgența II, se evacuaau mobilierul ușor și materialele neevacuate în prima urgență<sup>184</sup>.

Se cuvine menționat faptul că, pe lângă evacuarea formațiunilor proprii, jandarmii erau obligați să dea concursul autorităților administrative, pentru pregătirea și executarea evacuării resurselor și populației civile<sup>185</sup>.

Până la 15 ianuarie 1944, Inspectoratul General al Jandarmeriei a elaborat și distribuit structurilor subordonate instrucțiuni speciale în spiritul dispozițiilor date de Marele Stat Major. Erau precizate formațiunile de jandarmi care urmau a fi evacuate, ideea în care se executa operația și modul de organizare al acesteia. Cursurile Școlii de Ofițeri de Poliție din Cernăuți și cele ale Școlii de Împrospătare a Subofițerilor de Jandarmi din Focșani au fost comprimate astfel încât între 10 și 15 ianuarie 1944 ofițerii și subofițerii elevi au susținut examene de absolvire, după care au fost trimiși la unități.

<sup>181</sup> A.N.I.C., Fond I.G.J., dosar nr. 156/1944, f.112.

<sup>182</sup> Ibidem, dosar nr. 172/1944, f.344.

<sup>183</sup> A.M.R., Fond 3467, dosar nr. 257/1944, f.2

<sup>184</sup> A.N.I.C., Fond. I.G.J., dosar nr. 156/1944, f.83.

<sup>185</sup> Ibidem, dosar nr. 170/1944, f.357.

are, acestea au fost în măsură să acționeze pentru îndeplinirea misiunilor specifice cu activitate complete<sup>186</sup>.

Lucrările pregătitoare de evacuare a unităților de jandarmi au fost finalizate până la 1 februarie 1944<sup>187</sup>. În acest scop s-a procedat la inventarierea și ambalarea materialelor și a arhivelor, arhivele lăsate, (cele mai vechi de trei ani), au fost pregătite pentru distrugere. S-au înaintat cereri pentru asigurarea vagoanelor necesare deplasării pregătindu-se, însă și asigurarea pe jos, în cazul în care nu ar fi existat trenuri disponibile în cooperare cu Armatele Teritoriale, s-au identificat mijloacele de transport auto și hipo, organizându-se, pentru fiecare legiune, coloanele de marș. La cererea prefecturilor, s-a stabilit numărul de jandarmi necesari pazei și poliției pe itinerare a convoaielor organizate de prefecturi. Inițial, câte o unitate de foc, a fost distribuită personalului, diferența fiind lăsată în rezervă, pentru a fi imbarcată la primirea ordinului de evacuare. Legiunile au organizat rețele liniilor telefonice astfel încât legăturile să fie asigurate în permanență, scop pentru care, alături de jandarmi, au fost destinați oameni de încredere din rândul populației locale<sup>188</sup>.

La 6 februarie 1944, formațiunile de jandarmi din Basarabia, Bucovina și Moldova au fost pregătite pentru a evacua 18.027 oameni (254 ofițeri, 4.611 subofițeri și 13.342 soldați), 725 animale și 57 mașini<sup>189</sup>. Aceste unități erau plasate peste unitățile similare din Muntenia, Muntenia Banat și Ardeal, suprapunându-se pe cât posibil inspectorat peste inspectorat și legiune peste legiune, astfel încât efectivele angajate să poată fi folosite imediat în serviciu, întărind jandarmeria locală<sup>190</sup>. Localitățile de evacuare și posturile de comandă ale formațiunilor de jandarmi prevăzute în planul trimis de I.G.J. la 09 martie 1944 Secției I (mobilizare) din Marele Stat Major, sunt prezentate în anexa nr 7.

Cu toate eforturile autorităților secretul cu privire la măsurile de evacuare nu a fost cunoscut, fapt care a generat o stare de îngrijorare și în regiunile ce urmau să fie supuse evacuării, chiar de panică. „Panica s-a produs și pentru că se știe că în România asemenea surse se iau foarte târziu; este tradiție la noi în țară ca măsurile de evacuare să se ia chiar târziu. De aceea, toată lumea a crezut că evacuarea este iminentă”, afirma la 27 ianuarie 1944, ministrul culturii naționale, prof. Ion Petrovici<sup>191</sup>.

Într-un raport al Secției a II-a Contrainformații din Marele Stat Major, întocmit în februarie 1944 se aprecia că „funcționarii de stat și militarii, ei înșiși nelămuriți și îngrijorați de soarta familiilor și a avutului lor după cele petrecute în 1940, au fost agenții cei mai desăvârșiți ai panicii și dezorientării. Populația din nord-estul țării va pleca în mare parte, datorită într-o bună măsură și propagandei făcute de noi, cu privire la bolșevici.

<sup>186</sup>Ibidem, f.351.

<sup>187</sup>Ibidem, f.359.

<sup>188</sup>Ibidem, dosar nr. 171/1944, ff.71-78.

<sup>189</sup>Ibidem, f.112.

<sup>190</sup>Ibidem, dosar nr. 8/1944, f.16.

<sup>191</sup>A.N.I.C., Fond P.C.M.-Cab., dosar nr.223/1944, f.18.

Tendința de plecare este cu atât mai mare, cu cât s-a spus că nu toată lumea trebuie să plece, sunt efecte de ordin contrar, care se întâmplă totdeauna în asemenea ocazii<sup>192</sup>.

În nordul Bucovinei și județul Storojineț, „populația a fost extrem de agitată vestea că elemente sovietice au trecut Bugul, 70% din populație, indiferent de naționalitate s-a arătat hotărâtă să plece în interior la nevoie, chiar pe jos în județul Hotin și nordul Bucovinei, populația românească tot atât de agitată, s-a hotărât să plece în masă în caz de invazie<sup>193</sup>, se specifica în același raport. În Moldova și sudul Basarabiei, zvonul conform căruia Germania ar fi făcut propuneri de pace U.R.S.S.-ului cedându-i Basarabia, Bucovina și Moldova a produs, de asemenea, panică, toată lumea fiind convinsă că acesta este motivul evacuărilor. La Bacău, în primele zile ale anului 1944, populația a fugit în trenurile cu asalt, fără bilete și fără autorizații, fiind necesară intervenția prefectului la gară, iar la Roman populația a început să-și strângă avutul și să se pregătească pentru plecare<sup>194</sup>.

Spre sfârșitul lunii ianuarie, s-a putut observa o ușoară destindere în starea de spirit a populației, ca urmare a comunicatului privind deschiderea școlilor (20 ianuarie) în județul Iași, de exemplu, țăranii au declarat în marea lor majoritate, că rămân pe loc<sup>195</sup>. Prefectura județului Botoșani raporta că „procentajul populației rurale care ar dori să fie evacuate ar fi de 5 %, iar în ce privește populația urbană de 10 %<sup>196</sup>. Mai mult, în februarie aceeași prefectură solicita aprobarea Ministerului Afacerilor Interne de a lua unele măsuri împotriva funcționarilor care nu „voiesc a-și deplasa benevol familiile“ decum, „până astăzi nu s-a hotărât nici unul din următoarele cauze: marea majoritate pretextează că nu au bani suficienți pentru a-și întreține familiile în altă localitate iar funcționarii comunali din județ, în cea mai mare parte săteni, au gospodării bine întemeiate, pământuri, vite, etc. iar dacă-și vor deplasa familiile, nu va avea cine să caute de gospodărie<sup>197</sup>.

Panica a generat efecte dăunătoare și din punct de vedere economic: tendința populației din Bucovina și nordul Basarabiei de a se debarasa de moneda românească, apariția profitorilor care au început acapararea și dosirea articolelor de primă necesitate pentru a le putea specula ulterior valorificarea unor produse în grabă și sub prețul pieței, sacrificarea inutilă a animalelor din gospodării, de teama ca acestea să nu fie rechiziționate<sup>198</sup>. La 31 ianuarie 1944, Parchetul Tribunalului Putna constata o stagnare a operațiilor comerciale și la vânzările de articole de manufactură datorită „stării de îngrijorare în legătură cu evenimentele și cu măsurile luate de autoritățile administrative, care, deși strict secrete, au ajuns la cunoștința publicului și sub o interpretare greșită,

<sup>192</sup> A.M.R., Fond 5419, dosar nr. 977/1944, f.133.

<sup>193</sup> Ibidem, f.126.

<sup>194</sup> Ibidem, ff.128, 130.

<sup>195</sup> Ibidem, ff.129.

<sup>196</sup> D.J.A.N. Bt., Fond Prefect. Bt., dosar nr.157/1944, f. 131.

<sup>197</sup> Ibidem, f.46.

<sup>198</sup> A.M.R., Fond 5419, dosar nr. 977/1944, f.135.

produs o stare de alarmare<sup>199</sup>. De asemenea, Parchetul Tribunalului Hotin sesiza că proprietarii de pământ și agricultorii înstăriți se pregătesc să se evacueze iar unii s-au evacuat fără a se mai gândi să-și cultive pământul și să facă investițiuni, atenționând că se pot prevedea pentru primăvară greutăți la cultivarea pământului<sup>200</sup>. În atare condiții observația ministrului de finanțe, Alexandru Neagu cum că „evacuarea este foarte delicată, pentru că se poate dezorganiza teritoriul înainte de a apărea inamicul“, a fost pe deplin justificată<sup>201</sup>.

Pentru starea de spirit a populației din zonele de primire a evacuărilor, sunt sugestive constatările ofițerilor de contrainformații însărcinați cu controlul pregătirii operației în regiunile respective. Potrivit acestora, evenimente ca: înapoierea la Sibiu din Transnistria a misiunii religioase condusă de P.S. Vasile Stan, episcopul Maramureșului, mobilizarea Corpului 4 de Armată, apariția pe teren a unor organe civile și militare pentru pregătirea cazării evacuaților, sosirea la Sibiu a unor refugiați din Cernăuți care au adus zvonul că s-a început evacuarea Bucovinei și Basarabiei, iar pe drum sunt trenuri întregi de refugiați<sup>202</sup>, etc., au constituit tot atâtea motive de îngrijorare care prevesteau o situație gravă. În plus, rechizițiile de camere pentru evacuați au stârnit nemulțumiri, mai ales în rândurile sașilor și șvabilor care „au fost cu totul refractari, egoiști și încăpățânați“. Aceștia au informat comisiile de recensământ că în casele lor vor fi cartiruite numai familiile germane, scop în care Grupul Etnic German ar fi instituit, în paralel, propriile comisii de recensământ. Primii care au oferit cu toată bunăvoința camere și alimente pentru refugiați au fost românii. Majoritatea populației de la sate a cerut chiar, în unele locuri, ca numărul de camere fixate prin recensământ să fie mărit, în cazul în care acestea ar fi fost insuficiente. În regiunile din Banat, șesul Olteniei și câmpiile Oltului și Cilinului, atitudinea binevoitoare a fost mai accentuată, „se pare, ca o consecință a stării materiale înfloritoare de pe aceste meleaguri. Populația de la munte mai nevoiașă a fost mai puțin binevoitoare“. Totuși, și aici, în opinia ofițerilor respectivi, „populația a fost convinsă că o necesitate națională trece pe planul întâi“<sup>203</sup>.

În rândurile populației din județele gazdă a fost remarcată, de asemenea, îngrijorarea în ceea ce-i privea pe eventualii evacuați basarabeni, considerați a fi murdari, mai ales că odată cu aceștia, s-ar fi putut aduce flagelul tifosului exantematic. În regiunile respective a luat proporții specula alimentelor și a camerelor de închiriat, fapt pentru care s-a propus reglementarea și controlul prețurilor, „ce inerent se măresc în asemenea ocazii“<sup>204</sup>.

<sup>199</sup> A.N.I.C., Fond P.C.M., dosar nr. 106/1944, f. 8.

<sup>200</sup> Ibidem, f. 18.

<sup>201</sup> A.N.I.C., Fond P.C.M.-Cab., dosar nr. 223/1944, f.45.

<sup>202</sup> A.M.R., Fond 5419, dosar nr. 977, ff.130-131.

<sup>203</sup> Ibidem, dosar nr. 974/1944, f.326.

<sup>204</sup> Ibidem, f.327.

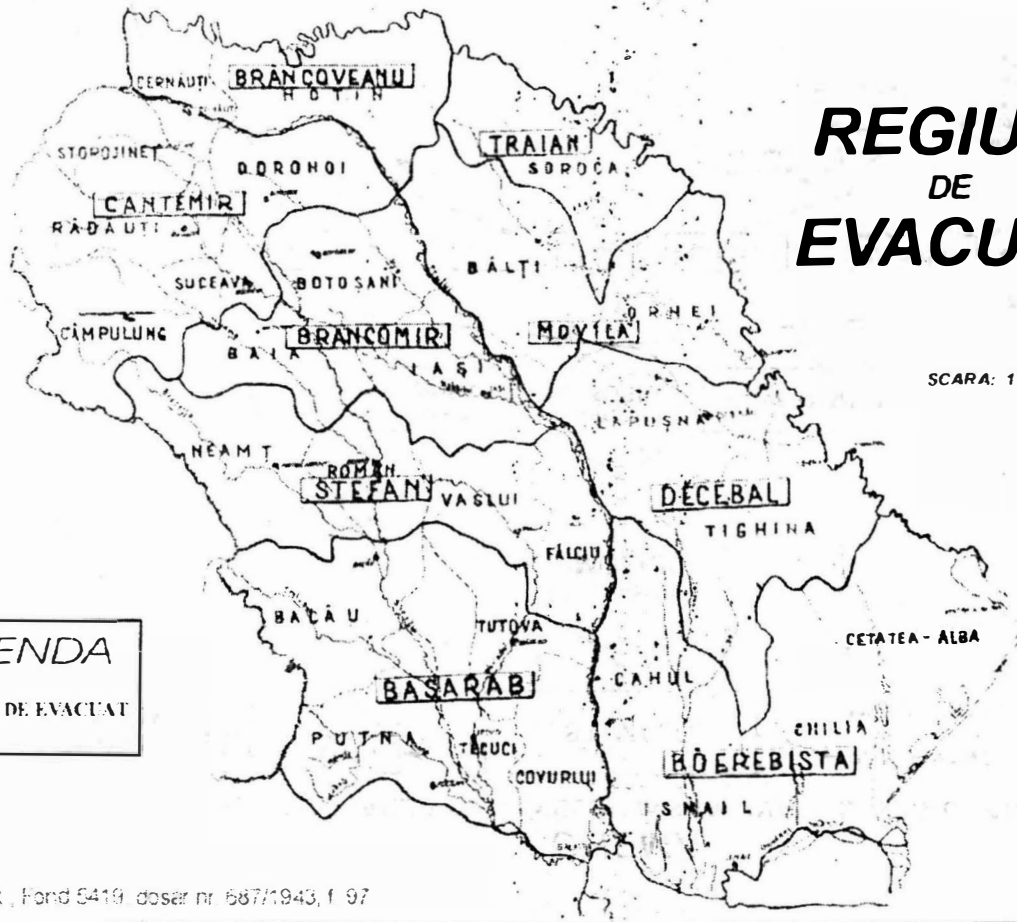
În concluzie, elaborarea măsurilor de evacuare a zonelor de est și de nord-est ale țării s-a impus ca o necesitate stringentă, în condițiile evoluției evenimentelor militare de pe frontul germano-sovietic și apropierea ostilităților de teritoriul național. Pentru evacuare, factorii de decizie au avut în vedere nu numai aspectele cu caracter strict militar, ci și cele referitoare la plasarea în vestul și sud-vestul țării a autorităților administrative, instituțiilor de stat, arhivelor, bunurilor materiale, rezerviștilor, populației, etc. Măsurile vizând pregătirea și execuția evacuărilor au fost cuprinse în planurile de evacuare întocmite atât la nivelul autorităților centrale, cât și a celor locale. Acestea urmau să fie aplicate, atunci când situația ar fi impus-o, în cadrul unei operații de amploare, cu denumirea de cod *Operațiunea 1111*. Organizată într-o concepție unitară, pregătirea operației a fost coordonată de Marele Stat Major român, printr-o structură special constituită în acest scop, *Organizația Colonel Mosiu*.

Deosebit de complexă prin cantitățile enorme de resurse ce trebuiau evacuate, pregătirea operației a presupus o planificare minuțioasă și o colaborare în multiple planuri între organele puterii și administrației de stat.

Deși măsurile de evacuare au fost strict-secrete totuși, pe diverse căi, acestea au ajuns la cunoștința populației, generând îngrijorare și chiar panică, cu consecințe negative în plan economic.

# REGIUNI DE EVACUAT

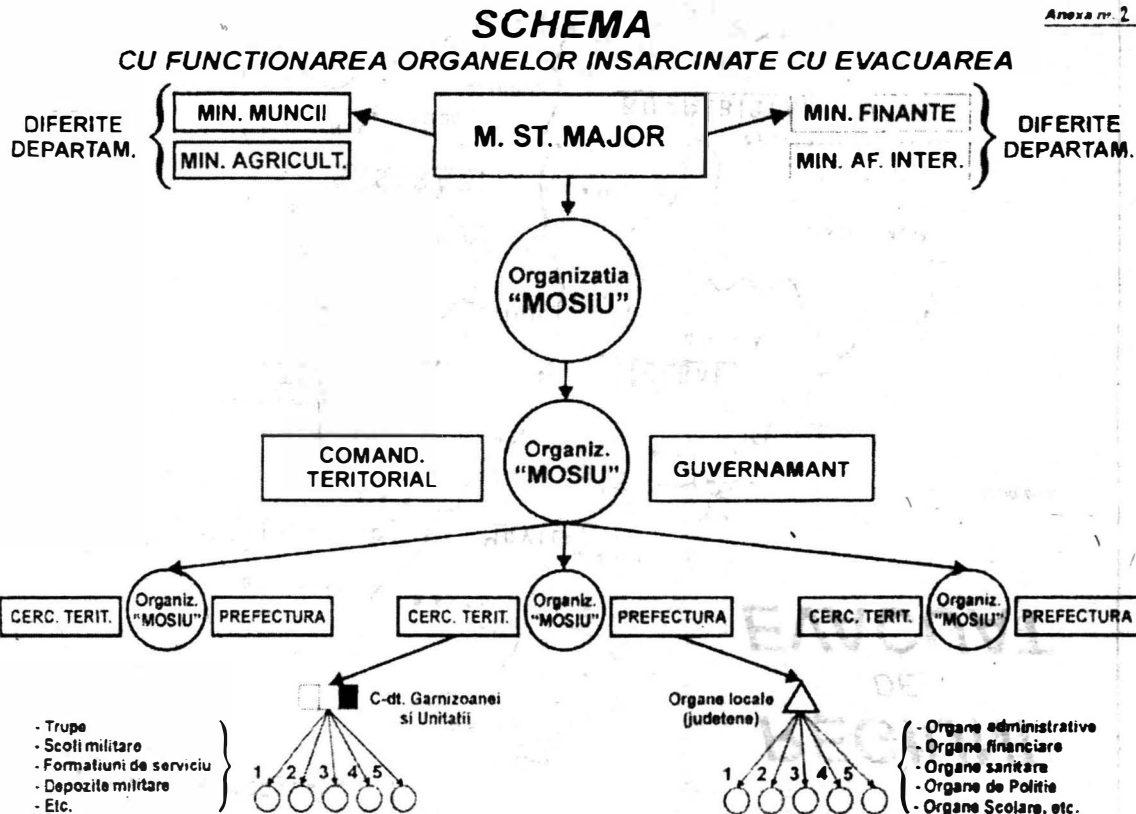
SCARA: 1 : 1000.000.



## LEGENDA

○ ZONE DE EVACUAT

Sursa: A.M.R., Fond 5419, dosar nr. 687/1943, 1 97



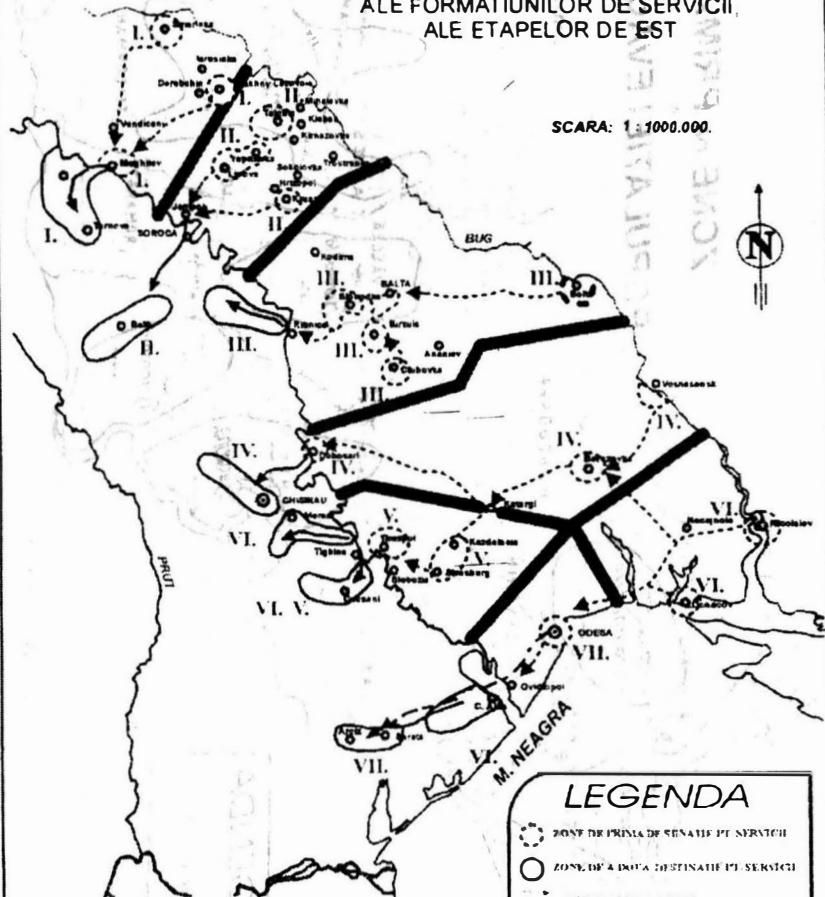
Sursa: A.M.R., Fond 5419, dosar nr. 563/1943, f. 133

Annexa nr. 5

# SCHITA

REPREZENTAND MOMENTELE DE REPLIERE  
ALE FORMATIUNILOR DE SERVICII  
ALE ETAPELOR DE EST

SCARA: 1 : 1000.000.



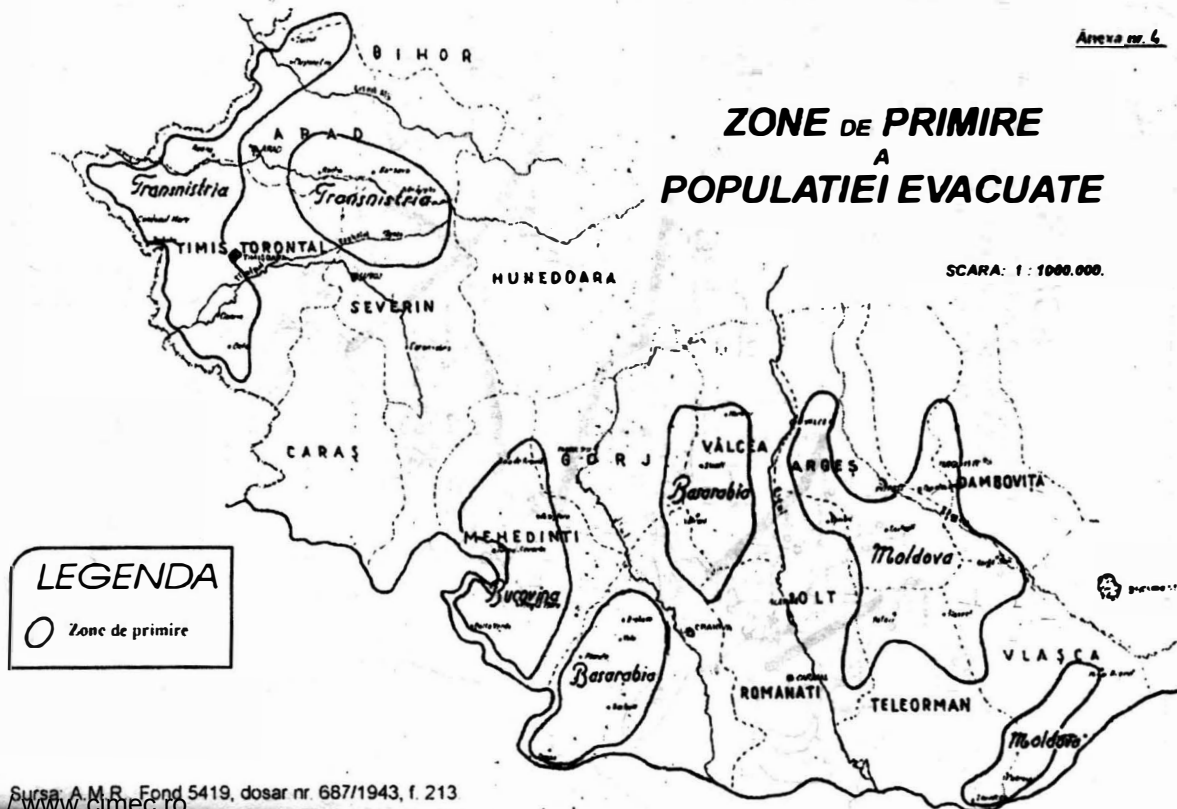
Sursa: A.M.R., Fond 5419, dosar nr. 687/1943, f. 431



Anexa nr. 4

# ZONE DE PRIMIRE A POPULAȚIEI EVACUATE

SCARA: 1 : 1000.000.



Sursa: A.M.R. Fond 5419, dosar nr. 687/1943, f. 213

## Anexa nr.5

## MINISTERUL APACERILOR INTERNE

- Cabinet -

T a b e l

| r.    | Județul care<br>evacuează | Plasa pt județul care pri-<br>nește pe cel evacuat | Județul     | Numărul celor<br>evacuați |
|-------|---------------------------|--|-------------|---------------------------|
| 1.    | Jud. Bacău                | - plasa Rociu                                      | Jud. Argeș  | 13.500 pers.              |
| 2.    | " Bata                    | - " Stăfănești                                     | " Buzcel    | 10.000 "                  |
|       |                           | - " Stălpeni                                       | " Buzcel    | 2.000 "                   |
| 3.    | " Botoșani                | - " C. de Argeș                                    | " Argeș     | 6.000 "                   |
|       |                           | - " Dădulești                                      | " Argeș     | 5.000 "                   |
| 4.    | " Covurlui                | - " Corbii Mari                                    | " Vlasca    | 8.500 "                   |
|       |                           | - " Comana   | " Vlasca    | 1.500 "                   |
|       |                           | - " Prăgănești                                     | " Vlasca    | 1.600 "                   |
|       |                           | - " Ghimpași                                       | " Vlasca    | 500 "                     |
| 5.    | " Dorohoi                 | - " Țîrgoviște                                     | " Dăboul, a | 1.000 "                   |
|       |                           | - " Vălenești                                      | " Dăboul, a | 1.000 "                   |
|       |                           | - " Valea Mare                                     | " Dăboul, a | 2.500 "                   |
|       |                           | - " Sătești  | " Dăboul, a | 2.000 "                   |
| 6.    | " Fălciu                  | - " Jiblea   | " Argeș     | 2.000 "                   |
|       |                           | - " Pitești  | " Argeș     | 3.200 "                   |
|       |                           | - " Stoiceni                                       | " Argeș     | 900 "                     |
| 7.    | " Iași                    | - " Costești                                       | " Argeș     | 23.000 "                  |
| 8.    | " Neamț                   | - " Arsache  | " Vlasca    | 10.000 "                  |
|       |                           | - " Sturciu  | " Vlasca    | 2.500 "                   |
| 9.    | " Iulța                   | - " Săvești  | " Teleorman | 3.100 "                   |
|       |                           | - " Siliște  | " Vlasca    | 0.500 "                   |
| 10.   | " Roman                   | - " Sănnicea                                       | " Teleorman | 5.500 "                   |
|       |                           | - oraș Sănnicea                                    | " Teleorman | 2.500 "                   |
| 11.   | " Tecuci                  | - plasa Spineni                                    | " Cluj      | 7.400 "                   |
|       |                           | - " Vulturești                                     | " Cluj      | 1.500 "                   |
| 12.   | " Tutova                  | - " Vida   | " Vlasca    | 1.200 "                   |
|       |                           | - " Vlănt  | " Cluj      | 2.300 "                   |
|       |                           | - " Vîrtoape Sus                                   | " Teleorman | 3.100 "                   |
|       |                           | - " Alexandria                                     | " Teleorman | 1.500 "                   |
| 13.   | " Vaslui                  | - " Rogiori Voda                                   | " Teleorman | 1.500 "                   |
|       |                           | - " Balaci   | " Teleorman | 1.500 "                   |
| TOTAL |                           |  |             | 146.600                   |



**GUVERNAMENTUL BASARABIEI**  
**Cabinetul Militar**

**T A B E L**

cu repartitia populației din BASARABIA  
 în cadrul Operațiunei 1111 B.

| Nr.<br>crt. | Județul care<br>evacuează             | Cine primește pe cei<br>evacuați |         | Numărul<br>celor<br>evacuați |
|-------------|---------------------------------------|----------------------------------|---------|------------------------------|
|             |                                       | Plasa                            | Județul |                              |
| 1.          | BALTI                                 | Grădiștea                        | Vâlcea  | 12.148                       |
| 2.          | CAHUL                                 | Brabova                          | Dolj    | 7.850                        |
| 3.          | CET. ALBA                             | Calafat                          | Dolj    | 5.320                        |
| 4.          | CHILIA                                | Rojîștea                         | Dolj    | 4.084                        |
| 5.          | LAPUSNA<br>incl. Municip.<br>Chișinău | Melinești<br>Simnicul<br>Breasta | Dolj    | 22.231                       |
| 6.          | ORHEI                                 | Lădești<br>Bălcești              | Vâlcea  | 5.136                        |
| 7.          | ISMAIL                                | Băilești                         | Dolj    | 10.300                       |
| 8.          | SCROCA                                | Novaci<br>Legrești               | Gorj    | 5.360                        |
| 9.          | TIGHINA                               | Plenița                          | Dolj    | 10.246                       |

**T C T A I :**                      **82.725**

O.P.

J. Guvernământul Provinciei Bucovina  
 Directoratul Afacerilor Administrative  
 Subdirecțiunea Ad-țicii de Stat.

## TABEL

de populația din Guvernământul Bucovinei, evacuată în locali-  
 tățile arătate mai jos :

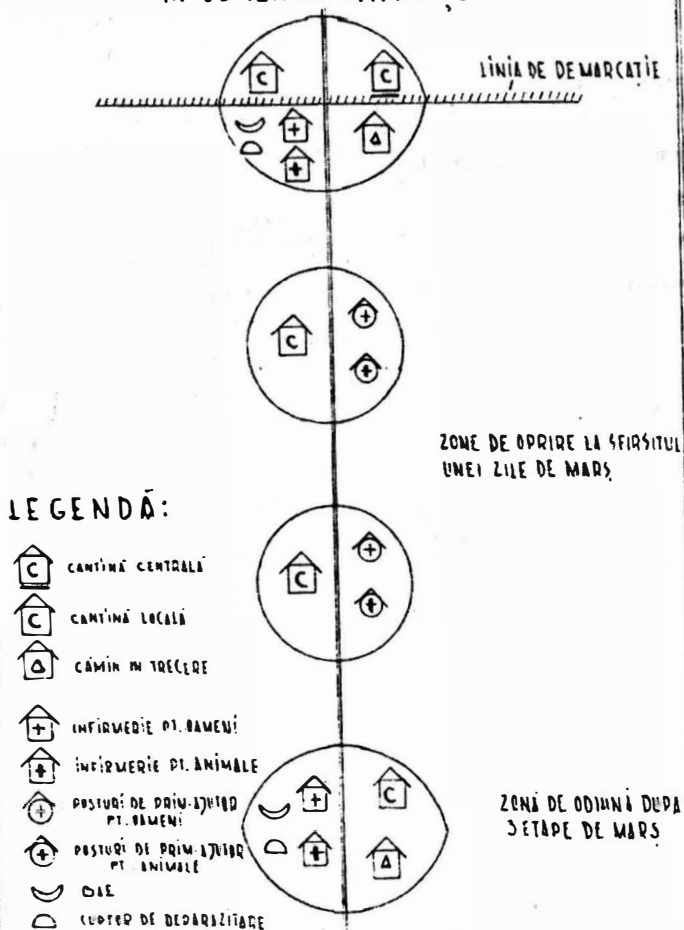
| Nr. Județul care<br>crt. evacuează : | Cine primește pe<br>evacuați |              | Numărul<br>celor evacuați: |                   |
|--------------------------------------|------------------------------|--------------|----------------------------|-------------------|
|                                      | Clasa :                      | Județul :    | total<br>parțial:          | Total<br>pe județ |
| 1.- Câmpulung-Mold.                  | Peșteana                     | Gorj .....   | 120                        |                   |
| "                                    | Arădiceni                    | " .....      | 80                         |                   |
| "                                    | Alte localități              | .....        | 1200                       | 1.400.-           |
| 2.- Cernăuți                         | Strehaia                     | Mehedinți .. | 5796                       |                   |
| "                                    | Dropteni                     | " .....      | 1921                       | 4.817.-           |
| 3.- Hotin                            | Morezu                       | Vâlcea ....  | 2500                       |                   |
| "                                    | prin tot județul             | Carag ..     | 4500                       |                   |
| "                                    | prin alte județe             | .....        | 5500                       | 12.500.-          |
| 4.- Rădăuți                          | Vinju Mare                   | Mehedinți .. |                            |                   |
| "                                    | Kalovăț                      | " .....      | 2400                       |                   |
| "                                    | Devesel                      | " .....      |                            |                   |
| "                                    | în jud. Severin              | ....         | 1200                       |                   |
| "                                    | Zăgăraș                      | Păgăraș ...  | 140                        |                   |
| "                                    | alte localități              | .....        | 5000                       | 8.740.-           |
| 5.- Storojineț                       | Baia de Aramă                | Mehedinți .. | 1681                       | 1.681.-           |
| 6.- Suceava                          | Bălăcița                     | Mehedinți .. | 689                        |                   |
| "                                    | Vinju Mare                   | " .....      | 270                        |                   |
| "                                    | Maciej                       | " .....      | 230                        |                   |
| "                                    | Gujmir                       | " .....      | 517                        |                   |
| "                                    | Turnu Severin                | " .....      | 220                        |                   |
| "                                    | Curtici                      | Arad .....   | 53                         |                   |
| "                                    | Aradul Nou                   | Jud.Arad ... | 54                         |                   |
| "                                    | Chigiriu Cris                | " .....      | 59                         |                   |
| "                                    | Gura Honț                    | " .....      | 24                         |                   |
| "                                    | Malasagiu                    | " .....      | 12                         |                   |
| "                                    | Ineu                         | " .....      | 143                        |                   |
| "                                    | Recica                       | " .....      | 110                        |                   |
| "                                    | Radna                        | " .....      | 29                         |                   |
| "                                    | Săvârșani                    | " .....      | 51                         |                   |
| "                                    | Sântana                      | " .....      | 74                         |                   |
| "                                    | Sebeș                        | " .....      | 87                         |                   |
| "                                    | Șiria                        | " .....      | 107                        |                   |
| "                                    | Turnova                      | " .....      | 10                         | 2.958.-           |

Total General: 32.096.-



COMISARIATUL GENERAL AL REFUGIAȚILOR  
DIN TRANSILVANIA DE NORD  
SECȚIA MILITARĂ

# SCHEMA ECHIDĂREI UNUI ITINERAR DE EVACUARE ÎN DOMENIUL ASISTENȚEI



Sursa: A.M.R. Fond 5419, dosar nr. 969/1944, f. 9

INSPECTORATUL GENERAL AL JANDARMERIEI  
Stat-Major  
Biroul 1 Organizare

T A B E L  
Cu zonele de evacuare si posturile de comanda ale formatiunilor de jandarmi din  
Basarabia, Bucovina si Moldova

| Inspectorate de jandarmi ce se evacueaza | Formatiuni de jandarmi in subordine ce se evacueaza  | Formatiuni de jandarmi unde se evacueaza  | Postul de comanda cu zonele de evacuare  |
|--|--|---|--|
| Inspectoratul de Jandarmi Chisinau       | Inspectoratul de Jandarmi Chisinau<br>Legiunea de Jandarmi Balti<br>Legiunea de Jandarmi Soroca<br>Legiunea de Jandarmi Orhei<br>Legiunea de Jandarmi Lapusna<br>Legiunea de Jandarmi Tighina<br>Legiunea de Jandarmi Cahul<br>Legiunea de Jandarmi Cetatea - Alba<br>Legiunea de Jandarmi Ismail<br>Legiunea de Jandarmi Chilia<br>Comp. Pol. Z. I. 222 | Legiunea de Jandarmi Brasov<br>Legiunea de Jandarmi Ilfov<br>Legiunea de Jandarmi Prahova<br>Legiunea de Jandarmi Vlasca<br>Legiunea de Jandarmi Brasov<br>Legiunea de Jandarmi Dimbovita<br>Legiunea de Jandarmi Muscel<br>Legiunea de Jandarmi Teleorman<br>Legiunea de Jandarmi Arges<br>Legiunea de Jandarmi Arges<br>Legiunea de Jandarmi Vilcea | Brasov<br>Chitila - Ilfov<br>Ploiesti<br>Giurgiu<br>Brasov<br>Tirgoviste<br>Cimpulung<br>Turnu - Magurele<br>Pitesti<br>Pitesti<br>com. Zaslideni - Vilcea |
| Inspectoratul de Jandarmi Cernauti       | Inspectoratul de Jandarmi Cernauti<br>Legiunea de Jandarmi Hotin<br>Legiunea de Jandarmi Cernauti<br>Legiunea de Jandarmi Storojinet<br>Legiunea de Jandarmi Radauti<br>Legiunea de Jandarmi Cimpulung<br>Legiunea de Jandarmi Suceava<br>Scoala de Ofiteri Politie Cernauti<br>Comp. Pol. Z. I. 219   | Legiunea de Jandarmi Dolj<br>Legiunea de Jandarmi Mehedinti<br>Legiunea de Jandarmi Dolj<br>Legiunea de Jandarmi Olt<br>Legiunea de Jandarmi Romanati<br>Legiunea de Jandarmi Gorj<br>Legiunea de Jandarmi Vilcea<br>Scoala de Subofiteri Dragasani<br>Legiunea de Jandarmi Vilcea  | Craiova<br>Turnu Severin<br>Craiova<br>Slatina<br>Caracal<br>Tirgu - Jiu<br>Rimnicu - Vilcea<br>Dragasani<br>com. Ionesti - Vilcea                         |

| Inspectorate de jandarmi ce se evacueaza | Formatiuni de jandarmi in subordine ce se evacueaza   | Formatiuni de jandarmi unde se evacueaza  | Postul de comanda cu zonele de evacuare   |
|--|---|---|---|
| Inspectoratul de Jandarmi Iasi           | Inspectoratul de Jandarmi Iasi<br>Legiunea de Jandarmi Dorohoi<br>Legiunea de Jandarmi Botosani<br>Legiunea de Jandarmi Baia<br>Legiunea de Jandarmi Iasi<br>Legiunea de Jandarmi Roman<br>Legiunea de Jandarmi Neamt<br>Legiunea de Jandarmi Bacau<br>Legiunea de Jandarmi Vaslui<br>Scoala de Subofiteri Jandarmi Tirgu Ocna<br>Centru 4 Jandarmi P.S.<br>Legiunea Jandarmi Mob. Iasi<br>Companie Paza Moinești<br>Comp. Pol. Z. I. 215<br>Comp. Pol. Z. I. 216<br>Comp. Pol. Z. I. 217<br>Comp. Pol. Z. I. 218<br>Comp. 60 Politie | Legiunea de Jandarmi Alba<br>Legiunea de Jandarmi Fagaras<br>Legiunea de Jandarmi Sibiu<br>Legiunea de Jandarmi Timnava Marc<br>Legiunea de Jandarmi Alba<br>Legiunea de Jandarmi Cluj - Turda<br>Legiunea de Jandarmi Timnava Mica<br>Legiunea de Jandarmi Hunedoara<br>Legiunea de Jandarmi Bihor<br>Legiunea de Jandarmi Brasov<br>Legiunea de Jandarmi Mob. Ploiesti<br>Centrul de instructie 3 Jandarmi<br>Centrul de instructie 2 Jandarmi<br>Legiunea de Jandarmi Hunedoara<br>Legiunea de Jandarmi<br>Centrul de instructie 4 Jandarmi<br>Legiunea de Jandarmi Timnava Mica<br>Centrul de instructie 4 Jandarmi | Alba - Iulia<br>Fagaras<br>Sibiu<br>Sighisoara<br>Alba - Iulia<br>Turda<br>Blaj<br>Deva<br>Beius<br>Brasov<br>Ploiesti<br>Bucuresti<br>Gasti<br>Cugir<br>Simeria<br>Tirgu Ocna<br>com. Samuclaus Timnava Mica<br>Tirgu Ocna |
| Inspectoratul de Jandarmi Galati         | Inspectoratul de Jandarmi Galati<br>Inspectoratul de Jandarmi Tutova<br>Inspectoratul de Jandarmi Putna<br>Inspectoratul de Jandarmi Tecuci<br>Inspectoratul de Jandarmi Covurlui<br>Scoala de Subofiteri Jandarmi Focsani<br>Comp. Pol. Z. I.  | Legiunea de Jandarmi Timis<br>Legiunea de Jandarmi Severin<br>Legiunea de Jandarmi Arad<br>Legiunea de Jandarmi Caras<br>Legiunea de Jandarmi Timis<br>Scoala de Jandarmi Dragasani<br>Legiunea de Jandarmi Mehedinti   | Timisoara<br>Lugoj<br>Arad<br>Oravita<br>Timisoara<br>Dragasani<br>Turnu Severin  |

Seful de Stat - Major  
Colonel  
C. Anton

Seful Biroului 1 Organizare  
Capitan  
D. Contici