

## SIGHIȘOARA, ORAȘUL-MUZEU. TRECUT ISTORIC ȘI OPORTUNITĂȚI TURISTICE (I)

### Argument

*Sighișoara*, orașul medieval, modern și contemporan, așezat pe râul Târnava Mare, aproape în centrul geografic al României, este una din cele mai importante, mai bine conservate istoric-arheologic, arhitectonic și încă locuite în Cetatea de pe Deal, localități seculare din România. Evident, există așezări mai vechi din punct de vedere istoric (Tomis, Callatis, Drobeta, Napoca etc.) și mai întinse geografic (Brașov, Sibiu, Timișoara, Oradea etc.), încă locuite și astăzi, în România. Dar *Sighișoara* cumulează diverse caracteristici obiective și subiective care, pe de o parte, îi accentuează *personalitatea* de oraș-muzeu în aer liber, viu prin trăire și mesaj transmis, iar pe de altă parte, îl *atrage* prin farmecul și trecutul său, pe turistul român și străin.

Ca urmare, am încercat în partea I (*Sighișoara: Așezare geografică. Trecut istoric*) să prezint locul și rolul geografico-istoric al așezării în geografia și istoria Transilvaniei și, după 1918, a României întregite. Așezată pe malul stâng al Târnavei Mari, pe un deal fortificat succesiv, odată cu dezvoltarea localității, Sighișoara a apărut și s-a dezvoltat urbanistic, medieval, conform intereselor și planurilor populației săsești fondatoare, într-o zonă cu activitate umană locală multi-milenară, începând cu epoca neolitică (mileniile VII-VI î. Hr.), eneolitică (mileniile V-III î. Hr.), bronzului (mileniile III-II î. Hr., culturile arheologice Coțofeni, Wietenberg, Noua-Coslogeni), fierului (sfârșitul mileniului II î. Hr. – sec. III d. Hr., Cultura Ceramicii canelate), perioadei formării poporului român și a limbii române (sec. II-VIII d. Hr., cultura Bratei-Țaga-Biharea), perioadei feudalismului timpuriu românesc (sec. VIII-XIII d. Hr.). Întemeiată de sași pe la sfârșitul sec. XII, afirmată ca oraș cu personalitate distinctă în veacurile următoare, Sighișoara a evoluat complex într-un teritoriu cu numeroasă populație românească, al cărei potențial demografic, politic, economic, religios etc. nu a fost neglijat de comunitatea săsească.

Elementele arhitectonice ale *Sighișoarei* (ziduri, barbacane, porți, turnuri, străzi, biserici, locuințe, ateliere, prăvălii, piețe, mănăstiri, biserici, școli, alte construcții civile, religioase etc.) au fost prezentate, cu fotografii, în partea a II-lea (*Sighișoara medievală și modernă – muzeu în aer liber*). O adevărată salbă arhitecturală care circumscrie Dealul Cetății, cu platoul superior și cel inferior, cu Turnul Porții (Turnul cu Ceas, transformat în muzeu al orașului încă din 1899, cu edificii religioase încă utilizate de enoriași, cu locuințe amenajate și folosite încă și astăzi, cu alte clădiri reabilite și transformate în hoteluri și pensiuni, unde turistul respiră aer medieval, într-o ambianță săsească, putând să servească feluri de mâncare și băuturi tradiționale pregătite după rețete vechi și ele, unele de peste un secol).

În această ambianță optimistă și stimulativă, turiștii români și străini au posibilitatea să aleagă și să parcurgă diferite trasee turistice: în Cetatea Sighișoarei, în Orașul de Jos, în împrejurimile Sighișoarei, pe o rază de 15-20 km. Turiștii din afara județului Mureș au la dispoziție diverse trasee turistice și alternative de cazare în hoteluri, aparthoteluri, hosteluri, pensiuni, toate prezentate în partea a III-lea (*Sighișoara – oportunități turistice*).

*Concluziile* sunt prezentate la sfârșitul contribuției mele. Am adăugat *Bibliografia selectivă* a temei, lista abrevierilor utilizate, lista fotografiilor și hărților incluse în lucrare. Contribuția mea poate fi considerată și un ghid turistic al Sighișoarei, actualizat informațional, la nivelul anului 2011. Informații istorice, geografice, arhitectonice, turistice etc. se găsesc în lucrările incluse în *Bibliografia selectivă*, dar și în diferite *site-uri* tematice, dintre care amintesc doar [www.sighisoara.ro](http://www.sighisoara.ro) și [www.primariasighisoara.ro](http://www.primariasighisoara.ro), de unde am preluat și eu unele informații, fotografii reușite și hărți actualizate.

Din iunie 1992 orașul de pe Târnava Mare, „Nürnbergul României”, este gazda bine-primitoare a *Festivalului Sighișoara Medievală*, desfășurat, cu ecouri interne și internaționale, în perioada iunie-iulie a fiecărui an, componenta principală fiind *Festivalul de artă medievală*. Turiștii care vizitează orașul-gază în această perioadă asistă la reconstituirea vieții medievale sighișorene din toate punctele de vedere: clădiri, oameni înveșmântați și înarmați precum în sec. XV-XVI, activități, comportamente și atitudini medievale. Potențialul turistic nepuizabil al Sighișoarei medievale a determinat includerea *Nürnbergului românesc* în Patrimoniul mondial UNESCO, fiind declarat „oraș medieval european”.

Mai mult decât atât, pentru promovarea și propagarea ideilor comunitare europene, pentru grija față de patrimoniul arhitectonic medieval și modern, conservarea și prezentarea acestuia prin turismul intern și internațional, comunitatea Sighișoarei a primit, din partea Consiliului Europei, următoarele distincții:

- *Diploma de Onoare*, în 1998;
- *Drapelul de Onoare*, în 1999;
- *Placheta de Onoare*, în 2003.

Acestea sunt destule motive pentru ca Sighișoara medievală, modernă și contemporană să fie studiată și prezentată într-o nouă contribuție tematică, care poate fi considerată și un fel de ghid turistic al orașului de pe Târnava Mare.

## PARTEA I: SIGHIȘOARA – AȘEZARE GEOGRAFICĂ. TRECUT ISTORIC

### I.1. Așezare geografică

Localitatea Sighișoara este așezată în S. Podișului Târnavelor (Pod. Vânătorilor), pe malul stâng al râului Târnava-Mare, la confluența cu râul Șaeș, afluent stâng al apei curgătoare principale anterior amintite, la circa 315-425 m altitudine. Sighișoara este flancată la N. de pantele Dealului Gării (528 m altitudine), la E. ale Dealului Stejăriș (542 m altitudine), la S. ale Dealului de Mijloc (603 m altitudine), la V. ale Dealului Brădet (524 m altitudine). Dealul Cetății (425 m altitudine) domină ca o acropole, după cum arată și numele, orașul Sighișoara. Coordonatele geografice ale localității sunt: 46°12'38" lat. nordică, 24°46'40" long. estică. Sighișoara se află la 56 km S.-E. de municipiul Târgu Mureș, reședința jud. Mureș, pe DE 60/DN 13. Este nod rutier și stație de cale ferată, inaugurată în 1898, pe ruta Mediaș-Brașov<sup>1</sup>. Din punct de vedere *geologic*, Sighișoara este așezată pe sol argilo-aluvial brun, de luncă, slab podzolic, originar din Holocen, sedimentat în ultimii 10.000 de ani, după glaciațiunea finală din Pleistocen.

*Clima* micro-zonei Sighișoara este temperat-continentală, moderată, influențată de circulația frecventă a maselor de aer, atât de la V. la E., de-a lungul râului Târnava-Mare, cât și de la E. (Carpații Orientali) și S. (Carpații Meridionali) către Podișul Târnavelor și Valea Mureșului. *Temperatura* medie anuală este de -4°C – +14°C; media lunii ianuarie este de -4°C – -6°C, a lunii iulie este de +20°C – +22°C. Minima absolută a lunii ianuarie a fost de -31,4°C, înregistrată la 13.01.1943, maxima absolută a lunii a fost de 38,1°C, înregistrată la 17.07.1946. *Rețeaua hidrografică* a micro-zonei Sighișoara este alcătuită din râul Târnava Mare (afluent stâng al Mureșului) și din râul Saeș, afluent stâng minor, al acestora. *Vegetația* este specifică zonei de luncă înaltă (400-600 m) cu terenuri agricole și pajiști cu caracter mezoxerofil; pe dealurile înconjurătoare cresc păduri de foioase (gorun, stejar, carpen, fag) – ex. dealul *Stejăriș* sau de amestec (fag, brad, molid) – ex. dealul *Brădet*. *Fauna* – este specifică vegetației de luncă înaltă, etajul 400-600 m, la intersecția cu etajul pădurilor de foioase/de amestec; cerbul, mistrețul, veverița, vulpea, rața, gâsca, barza, lișița, potârnichea, prepelița, uliul etc. În Târnava Mare crește scobarul, cleanul, mreana<sup>2</sup>.

### I.2. Evoluție istorică

Deși zona Târnava Mare – Șaeș cu împrejurimile sale a fost locuită încă din paleoliticul superior (c. 30.000 – c. 13.000 î.Hr.) și epipaleolitic (c. 13.000 – c. 9.000 î.Hr.), primele urme de locuire preistorică, descoperite și dovedite arheologic până acum, aparțin epocii neolitice (c. 6.500 – c. 5.000 î.Hr.), epocii eneolitice (c. 5.000 – c. 2.500 î.Hr.), epocii bronzului (c. 2.500 – c. 1.150 î.Hr.), epocii fierului (c. 1.150 î.Hr. – sec. III d.Hr.). Continuitatea locuirii și activităților umane din zona Târnavei Mari, din neolitic la epoca fierului, este dovedită arheologic prin descoperirea așezării preistorice de la Boarta (40 km V. de Sighișoara, în lunca Târnavei, jud. Sibiu), aparținând culturii arheologice Coțofeni, specifică cu Bronzului timpuriu (c. 2500 – c. 2.200 î.Hr.).

În 1897 au fost descoperite pe dealul Wietenberg (dealul Turcului, la 2 km N-V de Sighișoara), urmele unei așezări umane, datată în perioada Bronzului mijlociu (c. 2.200 – c. 1.500 î.Hr.). Au fost identificate unelte și obiecte casnice din bronz și lut (cuțite, topoare, seceri, străchini și farfurii cu marginile prelungite în lobi unghiulari, clești cu o toartă, vase cu picior etc., decorate cu benzi spiralate – meandrice cu motive și simboluri solare), arme din bronz (spade, cuțite, topoare de luptă, securi, săbii, etc.). Caracteristicile generale metalurgiei, chimice, artistice, simbolistice, arhitectonice etc. ale uneltelor, vaselor de gospodărie, armelor, așezării descoperite pe Dealul Turcului, identificabile și în alte situri arheologice din

<sup>1</sup> Dan Ghinea, „*Sighișoara*”, în idem, *Enciclopedia geografică a României*, vol. III, R-Z, EE, București, 1998, p. 131; *Sighișoara. ghid turistic*, text Mariana Pascaru, fotografii Florin Andreescu, Editura Ad Libri, București, 2006, pp. 4-5; *România, atlas rutier*, Editura Amco Press, București, 2006, p. 27.

<sup>2</sup> Dan Ghinea, „*Sighișoara*”, p. 131; Dan Ghinea, „*Mureș (forme de relief, râu, județ)*”, în idem, *Enciclopedia geografică a României*, vol. II, H-P, EE, București, 1997, pp. 210-212; *Enciclopedia geografică a României*, coordonare generală: Mircea Măciu, Aurora Chiorescu, Vasile Văcaru, ESE, București, 1982, pp. 596-602.

Transilvania perioadei cronologice respective, au devenit reprezentative pentru cultura arheologică Wietenberg, specifică Bronzului mijlociu din Transilvania.

Așezarea umană de pe Dealul Turcului și-a continuat activitatea și în Bronzul Târziu (c. 1500 – c. 1150 î.Hr.), ilustrând caracteristicile Culturii Wietenberg târzii, influențate de aspectele de manifestare ale culturii arheologice Noua-Coslogeni, specifică sfârșitului Bronzului. În vecinătate la Negrești, pe Târnava Mare la V. de Sighișoara, situl arheologic descoperit aparține Culturii Ceramicii Canelate, specifică perioadei timpurii a primei vârste (Hallstatt A și B, c. 1.150 – c. 800 î.Hr.), a epocii fierului<sup>3</sup>. În zona Sighișoara au fost descoperite urme de locuire și activitate umană din epoca fierului, vârsta a II-a denumită La Tène (sec. II î.Hr. – sec. I d.Hr.), din vremea regilor geto-daci Burebista (82 – 44 î.Hr.), a urmașilor săi, a lui Decebal (86 – 106 d.Hr.). Așezarea, fortificată cu val de pământ, palisadă de lemn și șanț de apărare, a făcut parte din nucelul statal geto-dac, extins și pe valea Târnavei Mari.

În 1861, în locul numit Kulterberg de pe Dealul Stejăriș, la E. Sighișoara a fost descoperită o mare necropolă dacică din secolele II î.Hr. – I d.Hr., cu morminte de incinerare și de înhumare, în care au fost descoperite vase ceramice de tip *rhyton* dacice, figurine de lut necelate, antropomorfe și zoomorfe, de asemenea câteva monede romane. Peste un veac în 1960, în locul numit Pârâul Hotarului din S.-V. Orașului de pe Târnava Mare, a fost descoperită altă necropolă cu 12 morminte de incinerare, din care au fost recuperate fibule și vase ceramice dacice, vârfuri metalice de săgeți, zabale pentru cai, monede romane etc. databilă în secolele II î.Hr. – I d.Hr. La Șaeș, la 7 km S. de Sighișoara, a fost descoperit un tezaur de podoabe dacice de argint din perioada clasică.

Pe platoul Podmoale, lângă Dealul Turcului, la N.-V. de Sighișoara, au fost descoperite ruinele unui castru roman, cu val de pământ, șanț de apărare și palisadă de lemn, care a aparținut unei cohorte a Legiunii a XIII-a Gemina, staționată în Dacia romană. Acest castru auxiliar permanent de interior era în strânsă legătură militară cu castrul de piatră de graniță de pe *limes*-ul N.-E. al Daciei romane de la Odorheiu Secuiesc, la 50 km E. de Sighișoara, pe malul drept al Târnavei Mari. Lângă castrul de la Sighișoara a fost descoperită o așezare civilă romană (*canaba*), din secolele II-III d.Hr. de unde au fost recuperate țigle, cărămizi cu ștampile, inscripții de cult și funerare, reliefuri etc. În aceeași locație a fost descoperit, de asemenea, un tezaur monetar roman de argint, cu ultimile monede emise de împăratul Marcus Aurelius, din anii 167-169 d.Hr., ascuns de proprietar de teama amenințării costobocilor din 170 d.Hr.<sup>4</sup> În ultimul secol al stăpânirii romane în Transilvania, locuitorii zonei Sighișoara au continuat viața rustică obișnuită, amenințată uneori de atacurile „dacilor liberi” și a primelor populații migratoare care au traversat spațiul geografic Mureș-Târnave<sup>5</sup>.

După retragerea aureliană din Dacia romană (271-275 d.Hr.), pe valea Târnavei Mari s-au dezvoltat următoarele procese istorice: continuitatea locuirii populației locale daco-romane, consolidarea romanizării acestuia, răspândirea și consolidarea Creștinismului, migrarea unor grupuri alogene de origini etnice și din zone geografice diferite. Astfel, așezarea de la Sighișoara a evoluat continuu între secolele IV-IX d.Hr., în contextul culturii materiale dezvoltate în Transilvania centrală: *Bratei – Țaga – Biharea*<sup>6</sup>. La nivel general românesc, zona Sighișoara a făcut parte din spațiul geografic și istoric de formare a poporului român și a limbii române<sup>7</sup>.

### I.3. Sighișoara medievală

Începând cu secolul al XI-lea, regalitatea maghiară a început cucerirea militară succesivă, gradua-lă a Voievodatului Transilvaniei, pe direcția N.-V.–S.-E. Pentru consolidarea stăpânirii maghiare în

<sup>3</sup> Dan Ghinea, „Mureș”, p. 213; idem, „Sighișoara”, p. 131; Al. Vulpe, „Epoca bronzului. Perioada mijlocie a epocii bronzului”, în Academia Română, *Istoria Românilor*, vol. I, Moștenirea timpurilor îndepărtate, București, EE, ediția I, 2001, p. 255; ediția a II-a, 2010, EE, p. 255; M. Petrescu-Dâmbovița, „Epoca bronzului. Perioada târzie a epocii bronzului”, în *Istoria Românilor*, vol. I, ed. I, 2001, EE, p. 285, ed. II, 2010, EE, p. 285; Al. Vulpe, „Dacia înainte de romani”, în *Istoria Românilor*, vol. I, ed. I, 2001, EE, p. 441, ed. II, 2010, p. 441; *Istoria României în date*, coordonator: Dinu C. Giurescu, ediția a II-a revăzută și adăugată, București, EE, 2007, p. 10.

<sup>4</sup> M. Babeș, I. Glodariu, „Civilizația geto-dacă (sec. II î.Hr. – sec. II d.Hr.)”, în *Istoria Românilor*, vol. I, ed. I, 2001, EE, pp. 729, 746, 747, 752, 756, 783, 800; ed. II, 2010, EE, pp. 729, 746, 747, 752, 756, 783, 800; Dan Ghinea, „Sighișoara”, 1998, p. 131; *Sighișoara, ghid turistic*, p. 6; M. Bărbulescu, „Dacia romană. Istoria politică”, în *Istoria Românilor*, vol. II, *Daco-romani, români, alogeni*, EE, București, ed. I, 2001, p. 84; ed. II, 2010, p. 84; D. Protase, „Dacia romană. Organizarea militară”, în *Istoria Românilor*, vol. II, ed. I, 2001, EE, pp. 134, 135; ed. II, 2010, p. 134, 135.

<sup>5</sup> D. Protase, „Dacia romană. Populația”, în *Istoria Românilor*, vol. II, ed. I, 2001, EE, pp. 20, 156, 162; ed. II, pp. 20, 156, 162.

<sup>6</sup> Dan Ghinea, „Mureș”, p. 213; D. Protase, „Populația autohtonă în Dacia postromană”, în *Istoria Românilor*, vol. II, ed. I, 2001, EE, pp. 563, 564, 588, 602, 715, 716; ed. II, 2010, pp. 563, 564, 588, 602, 715, 716; Dan Gh. Teodor, „Etnogeneza românească”, în *Istoria României, de la începuturi până în sec. VIII d.Hr.*, București, EDP, 1995, pp. 344, 349.

<sup>7</sup> Dan Gh. Teodor, „Etnogeneza românească”, pp. 328-356.

Transilvania, regii apostolici au colonizat, în diferite regiuni ale spațiului intracarpatic, diverse populații din alte zone ale Europei Centrale, în special din lumea germanică. Astfel lângă așezarea românească de la Sighișoara, dovedită arheologic<sup>8</sup>, regalitatea maghiară a colonizat, la mijlocul sec. XII, coloniști germani din Saxonia (Germania Centrală), regii Géza II, Ștefan III, Béla III acordând saxonilor-sașilor diferite privilegii feudale pentru a se stabili în zonă și a consolida stăpânirea maghiară. În acel context favorabil, coloniștii saxoni au întemeiat așezarea fortificată „Sighișoara”, în calitate de „hospites regis” – „oaspeți ai regelui”, în anul 1191, conform afirmației târzii a cronicarului transilvănean sas sighișorean Georg Krauss (sec. XVII), sau în anul 1198, potrivit informațiilor tardive oferite de alți cronicari sași din sec. XVI-XVII<sup>9</sup>.

Este foarte posibil ca pe vârful Dealului Cetății să fi fost construită inițial o palisadă din lemn ca loc ultim de refugiu și apărare a populației românești din așezarea învecinată, în fața primejdiilor. Respectiva palisadă de lemn a fost înlocuită ulterior cu un zid de piatră și turnuri de apărare, devenind astfel prima zonă fortificată a viitoarei cetăți medievale. Dealul Cetății are două platouri: platoul superior către V. mai înalt și mai îngust; platoul inferior spre E. cu aproximativ 40 m sub nivelul platoului superior, pe la 385 m altitudine, cu o suprafață de locuire mult mai mare. Această configurație geografică a Dealului Cetății a determinat atât dezvoltarea urbanistică a orașului cetate, cât și sistemul defensiv al cetății medievale. Prima mențiune documentară a cetății a fost: *Castrum Sex* – „Cetatea a VI-a” sau „Cetatea cu șase laturi/hexagonală” (1280) sau „Cetatea Șașului”. În deceniile și secolele următoare, cetatea a fost amintită în diverse documente cu diferite nume: *Schaßsburg* (1282), *Schespurch* (1298), *Segusvár* (1300, 1309), *Săghişoara* (1431, 1435). În 1337 a fost amintit documentar pentru prima dată „scaunul Sighișoara” (*sedes de Seguswar*), ca element politic-administrativ al „universității săsești” din Transilvania. În 1349 au fost amintiți „obștea orașenilor Sighișoarei” (*universitas civium Sches*), „bătrânii cetății” (*seniores castrî*), trei comiți ai orașului și ai comitatului (*tres comites*), cetatea de piatră (*castrum*) și orașul Sighișoara (*cives Sches*)<sup>10</sup>.

Referitor la etimologia numelui așezării de pe Tâmbava Mare, s-au formulat diverse ipoteze: toponimul „Sighișoara” provine de la *Schaas* – *Seges* – *Șașes* – numele pârâului riveran localității (N. Iorga); toponimul este de origine maghiară feudală, compus din fortificație de piatră (*-vár*), amplasată pe vârful dealului (*seg-*) – *Segvár*, sau pe râul *Sașes* – *Segesvár* – Cetatea Șașului (Șt. Pascu – Mircea Rusu)<sup>11</sup>. Așezarea medievală fortificată Sighișoara a fost alcătuită din două incinte: „*cetatea veche*” sau *acropola orașului*, care circumscria cu zid de piatră, turnuri de colț și un donjon (turn multifuncțional) Biserica de piatră de pe Deal și clădirile înconjurătoare, ansamblu definitivat arhitectonic prin 1400. A doua, *vatra orașului*, cu casele și construcțiile diverse ridicate succesiv în secolele XV-XVI pe un platou sau promontoriu natural, era apărată de un puternic zid de piatră de gresie cu turnuri și porți solide, finalizat constructiv prin 1560. Zidurile orașului aveau grosimi (2-3 m) și înălțimi (4-6 m) impunătoare, consolidate și supraînălțate ulterior (secolele XV-XVI), fiind prevăzute cu creneluri, platforme și galerii din lemn pentru apărătorii orașului, contraforți și arcade din cărămidă. Pentru cele două incinte se mai folosesc denumirile: „Cetatea de Sus”, pentru acropola fortificată a așezării – *intra muros* – „între zidurile cetății”: „Orașul de Jos”, pentru zona exterioară zidurilor acropolei, suburbia sau „periferia” cetății – *extra muros* – „în afara zidurilor cetății”. Concis exprimat: *cetatea medievală și orașul medieval*. Zidurile orașului medieval Sighișoara au fost prevăzute și consolidate cu 14 turnuri din piatră, cu diverse înălțimi, secțiuni geometrice, dotate cu armament, utilități și funcții sociale, politice, militare și culturale urbane medievale: 1. Turnul cu Ceas; 2. Turnul Tăbăcarilor; 3. Turnul Cositorarilor; 4. Turnul Aurarilor-Argintarilor; 5. Turnul Funarilor (Frânghierilor); 6. Turnul Măcelarilor; 7. Turnul Cojocarilor-Blănarilor; 8. Turnul Croitorilor; 9. Turnul Țesătorilor; 10. Turnul Cizmarilor; 11. Turnul Lăcătușilor; 12. Turnul Zidarilor-Dulgherilor-Dogarilor; 13. Turnul Fierarilor; 14. Turnul Bărbierilor. Anumite porțiuni și turnuri ale zidurilor Cetății de Sus au făcut parte organică din fortificațiile de piatră ale orașului medieval Sighișoara. Din cele 14 turnuri medievale, se mai păstrează astăzi, în diferite stadii de conservare arheologică, doar nouă: 1. Turnul cu Ceas; 2. Turnul Tăbăcarilor; 3. Turnul Cositorarilor; 4. Turnul Frânghierilor; 5. Turnul Măcelarilor; 6. Turnul Cojocarilor; 7. Turnul Croitorilor; 8. Turnul Cizmarilor; 9. Turnul Fierarilor. Celelalte 5 turnuri au

<sup>8</sup> Șt. Olteanu și alții, „Zorii unei noi epoci (secolele VII-VIII)”, în *Istoria Românilor*, vol. III, *Genezele românești*, ed. I, 2001, EE, pp. 5, 61, 66, 75; ed. II, 2010, pp. 5, 61, 66, 75; Șt. Pascu și alții, „Europa „Anului o mie”. Evoluția societății românești în secolele IX-XI”, în *Istoria Românilor*, vol. III, ed. I, 2001, EE, pp. 213, 420; ed. II, 2010, pp. 213, 420.

<sup>9</sup> Dan Ghinea, „Mureș”, p. 213; D. Ghinea, „Sighișoara”, p. 131; Sighișoara, *ghid turistic*, p. 6.

<sup>10</sup> Dan Ghinea, „Sighișoara”, 1998, p. 131; Sighișoara, *ghid turistic*, p. 7; Ștefan Pascu și alții, „Cucerirea Transilvaniei de către statul maghiar. Așezarea seculilor și colonizarea sașilor”, în *Istoria Românilor*, vol. III, ed. I, 2001, EE, pp. 420, 422, 550-552; ed. II, 2010, pp. 420, 422, 550-552; Ștefan Pascu, *Voievodatul Transilvaniei*, vol. I, Editura Dacia, Cluj, 1971, pp. 120, 139, 218, 240-243; *ibidem*, vol. IV, 1989, pp. 81-83, 87-93; *Istoria Transilvaniei*, vol. I (până la 1541), coordonatori: I. A. Pop, Th. Năgler, I.C.R., Cluj-Napoca, 2003, pp. 190, 196, 222, 247-249, 278, 284.

<sup>11</sup> Sighișoara, *ghid turistic*, p. 7; Șt. Pascu, *op. cit.*, vol. II, 1979, p. 227.

fost dărmate, din diferite cauze, între mijlocul sec. XVII – sfârșitul sec. XIX<sup>12</sup>.

Enumerarea turmurilor de apărare ale zidurilor Sighișoarei medievale conturează o imagine de ansamblu a îndeletnicirilor, ocupațiilor și meșteșugarilor practicate de locuitorii sighișoreni, pentru ca acea comunitate feudală să poată conviețui: brutari, măcelari, țesători, croitori, cojocari, blănari, tăbăcari, cizmari, zidari, dulgheri, dogari, fierari, lăcătuși, ceasornicari, cositorari, aurari, argintari, funari, ceasornicari, bărbieri, felceri, doctori. La aceștia se adaugă micii comercianți, negustorii, funcționarii, liber profesioniști și tuitori de carte, armurieri, turnători de tunuri, arcebuze etc. Numărul mare al meșteșurilor dintr-un domeniu de activitate meșteșugărească a determinat organizarea acestora în asociații profesionale numite bresle (*fraternitas*). Astfel, în 1376 statutele breslelor din Comitatul Sibiu și din orașele Sibiu, Sebeș, Orăștie, Sighișoara atestă existența a 25 de meserii, grupate în 19 bresle. Pe de altă parte, respectivele statute erau considerate învechite, probabil având peste jumătate de secol, fiind necesară actualizarea lor. În 1512 cojocarii din 6 mari orașe economico-comerciale transilvănene, printre care și Sighișoara, s-au organizat profesional într-o breslă specifică, cu statute de funcționare uniformizate și actualizate<sup>13</sup>.

Administrația orașului medieval Sighișoara a fost împărțită între reprezentanții comunității urbane și delegații puterii centrale, regalitate maghiară. Sfatul orașenesc, ales periodic anual, era format dintr-un număr de orașeni jurați (*jurati*), de obicei 12, condus de un jude urban (*judex*). Aceștia colaborau cu judele regal (*judex regis*) al scaunului săsesc. În sec. XIV-XV, jurații aparțineau claselor sociale și grupurilor profesionale din oraș: patriciat, meșteșugari, negustori, liber profesioniști, etc. Astfel, la sfârșitul sec. XIV (1393) a fost atestat în dregătoria de jurat un aurar (*aurarius aurifaber*), probabil starostele acelei bresle (Nicolae din Sighișoara). Peste șase decenii, în 1456, a fost atestat documentar ca jude al scaunului săsesc al Sighișoarei, Iacob Aurifaber (Aurarul). După 1350, în Sighișoara judele regal scaună era aceeași persoană cu judele urban. Pentru a compensa creșterea influenței regale în oraș, orașenii alegeau un jude local, numit *Bürgermeister* sau *magister civium*. După 1400, cele două demnități au fost exercitate de multe ori, de aceeași persoană<sup>14</sup>. Dinamica populației Sighișoarei a evoluat, cu aproximație, astfel: în anul 1200 – 100 locuitori; în 1241: 200 locuitori; în 1347 – 1200 locuitori; în 1450 – 2800 locuitori; în 1500 – 3200 locuitori; în 1550 – 2200 locuitori; în 1567: 3200 locuitori; în 1600 – 4500 locuitori<sup>15</sup>. Creșterea demografică a Sighișoarei explică, pe lângă alte aspecte ale evoluției sale și creșterea ariei de locuire a urbei, prin apariția „Cetății sau Orașului de Jos” și prin ridicarea zidurilor și fortificațiilor exterioare ale orașului (secolele XIV-XVI).

În secolul al XVI-lea au fost redactate primele descrieri „contemporane” ale Sighișoarei. Astfel, Georg Reicherstorffer a descris astfel, prin 1550, cetatea de pe Târnava Mare: „Orașul Sighișoara [Segeswaria] [este] așezat o parte pe un deal înalt, o parte la poalele lui, totuși partea sa de jos este mai îngrijită, datorită ușurinței mai mari de a strânge cele de tribuință [traului]; același râu [Târnava Mare] curge de-a lungul zidurilor acestui oraș ca și a Mediașului și se varsă puțin mai sus de Alba Iulia”<sup>16</sup>.

Italianul Giovanandrea Gromo, prin 1567 a întocmit următoarea descriere a burgului medieval: „De la Gurghiu spre Sighișoara, mergând spre sud, sunt cam 30 de mile [Sighișoara] este un oraș săsesc vioi, sănătos și cu viață negustorească, așezat parte în șes, la poalele unui deal, parte chiar pe deal, cu clădiri până sus pe culme, unde este un castel, mai degrabă frumos decât puternic. El găzduiește o școală cu elevi și cu profesorii acestora, distinși în toate specialitățile și științele și întreținută de comună.

Acest deal [Dealul Cetății] este atât de depărtat de celelalte care-l înconjoară, încât așezarea unei baterii [de artilerie] nu ar fi cu putință. În mica vale care se află între ele curge un râșor limpede numit Târnava Mică [corect: Târnava Mare!], trece pe lângă Mediaș și se varsă ceva mai la vale în Mureș. Dealul amintit [Dealul Cetății] este în întregime din tuf și este plin de peșteri, în care, după mărturia celor mai bătrâni și mai de vază localnici, se adăpostesc și se păstrează de 180 de ani încoace cereale cât se poate de bine. Și acest lucru se întâmplă pentru că aceste cereale nu se recoltează și nu se ridică de pe câmp niciodată mai înainte ca boabele să înceapă a se scutura de la sine din spic. Pe lângă faptul că aceste

<sup>12</sup> Erich Dubovny, *Sighișoara, un oraș medieval*, București, 1957, pp. 41-58; Ștefan Pascu, *Voievodatul Transilvaniei*, vol. I, pp. 233-235, 240-245; vol. II, pp. 175-176; *Sighișoara, ghid turistic*, pp. 26-35; *România-Sighișoara, album foto*, text M. Pascaru, foto Fl. Andreescu, Editura Ad Libri, București, 2008.

<sup>13</sup> Șt. Pascu, *Voievodatul Transilvaniei*, vol. I, pp. 240-243; Șt. Olteanu, Oct. Iliescu, „Evoluția vieții economice: agricultura, minieritul, meșteșugurile, comerțul (sec. XIII-XIV)”, în *Istoria Românilor*, vol. III, ed. I, 2001, EE, pp. 538-540; I. A. Pop, în *Istoria Transilvaniei*, vol. I, pp. 247-249, 278, 308; *Istoria României în date*, ed. II, 2007, p. 48.

<sup>14</sup> Ștefan Pascu, *Voievodatul Transilvaniei*, vol. I, pp. 242-244; *ibidem*, vol. IV, 1989, p. 91; T. Teotcoi, „Instituții și viață de stat. Organizarea orașelor”, în *Istoria Românilor*, vol. IV, *Secolele XIV-XVI*, București, EE, 2001, pp. 202-205; A. E. Dörner, în *Istoria Transilvaniei*, I, pp. 248-249.

<sup>15</sup> Ștefan Pascu, *Voievodatul Transilvaniei*, vol. II, 1979, pp. 331, 332, 334, 387, 392, 393, 396, 297, 402, 407, 428; A. E. Dörner, *op. cit.*, loc. cit., p. 248; Șt. Ștefănescu, „Economie și societate”, în *Istoria Românilor*, vol. IV, 2001, EE, p. 80.

<sup>16</sup> În *Călători străini despre Țările Române*, vol. I, îngrijit de Maria Holban, Editura Științifică, București, 1968, p. 218.

peșteri sunt foarte potrivite pentru scopul acesta, orașul mai este destul de [bine] apărat împotriva unui atac neașteptat. Dar nu se poate fortifica ușor împotriva unor trupe bine instruite, neputând fi împiedicată minarea sa. Felul de viață, obiceiurile și religia sunt la fel cu ale celorlalte orașe săsești. Are belșug de toate și este cercetat adeseori de secui, fiind așezat într-o vale frumoasă și întinsă, care privește spre răsărit, dar se îndreaptă apoi spre nord-est”<sup>17</sup>.

Orașul medieval Sighișoara a făcut parte integrantă din istoria Voievodatului Transilvaniei, între sec. XIII – mijl. sec. XVI și a Principatului Transilvaniei, între mijl. sec. XVI – sfârșitul sec. XVII, pe plan economic, social, politic, militar, demografic, cultural, religios.

Pe plan *economic*, meseriile, îndeletnicirile și ocupațiile profesionale din sex. XIV au fost exercitate în veacurile următoare cu rezultate pozitive și cu progres tehnologic evidente, pe baza binomului cererea consumatorilor / populației – oferta producătorilor / meseriașilor. În sec. XIV-XV Sighișoara a devenit unul dintre cele mai importante orașe fortificate din Transilvania și din Europa Centrală nord-dunăreană: după ce în 1349 a fost recunoscut *oraș*, în 1447 a fost menționat documentat primul târg anual comercial, în 1493 a primit dreptul de a organiza târguri și bălciuri anuale, la 1 noiembrie, iar din sec. XVI se organizează două târguri, de primăvară și de vară, unde se comercializau atât produse meșteșugărești locale, dar și din alte centre urbane transilvănene și extracarpate, în 1514 a fost menționat ca „oraș liber regal”. În a doua jumătate a sec. XVI, Sibiu și Brașov dominau economic-comercial zona Târnava Mare și orașul Sighișoara, în cadrul rețelei comerciale-negustorești din Sudul Transilvaniei. Cifrele registrelor vamale ale orașului medieval de pe Târnava Mare dovedesc nivelul activităților economice a Sighișoarei în secolele XV-XVI<sup>18</sup>.

Din punct de vedere *social*, Sighișoara a fost un exemplu clasic de oraș medieval transilvănean: clasele și categoriile sociale-profesionale au fost: orașenii cu averi și proprietăți – „oaspeții” – *hospites* (patriciatul urban, meșteșugarii, comercianții, negustorii, liber-profesioniștii, funcționarii urbani); – „sărăciii” – *pauperi* – orașenii fără bunuri și averi – zilierii, nevoiașii, jelerii. Astfel, conscripția din 1500-1510 a înregistrat 97% orașeni cu proprietăți și bunuri și 3% *pauperi*, dintr-un total al populației orașului Sighișoara de 3200-3300 de locuitori. La Sighișoara s-au desfășurat reuniuni nobiliare periodice ale celor trei „națiuni” privilegiate ale Transilvaniei: nobilimea și clerul superior maghiar, patriciatul săsesc, nobilimea secuiască: în 1506 și în 1540. Astfel, la prima congregație s-a hotărât instituirea unui organism intern propriu, format din 43 de membri, pentru buna desfășurare a activităților „Unio Trium Nationum”. Pe de altă parte, Sighișoara s-a aflat în cadrul evenimentelor generate de mișcările sociale din secolele XV-XVI. În 1478-1491 negustori și meșteșugari din 5 mari orașe transilvănene, printre care și Sighișoara, au fost în conflict vama cu Capitlul din Oradea, datorită taxei vamale prea mari impuse de prelații orădeni. În 1510 și 1513 orașenii din Sighișoara au refuzat să plătească taxele suplimentare impuse de influentul primar al urbei, bogatul negustor Anton Polner. În primăvara anului 1514, sărăcimea din Sighișoara a deschis porțile orașului fortificat în fața răsculaților conduși de un căpitan al lui Gheorghe Doja. Acea atitudine a fost urmarea mișcărilor sociale-protestatare ale lucrătorilor de la minele și ocele din jurul Sighișoarei. În 1673 țărani români și sași din Saschiz, sat la 20 km de Sighișoara pe șosea, conduși de S. Fabricius, s-au răsculat împotriva asupra patriciatului din orașul de pe Șaes. Complementare acelor izbucniri sociale au fost dramele provocate de atacurile repetate și amenințarea otomană în S. Transilvaniei și zona Târnavelor, în prima jumătate a sec. XVI, care au determinat depopularea temporară a Sighișoarei, foametea (în 1505 și 1603), puseele de ciumă (în 1554, 1572, 1586, 1603, 1633-1634, 1646-1647, 1661, 1709, 1719), care au decimat populația orașului medieval<sup>19</sup>.

Pe plan *politic*, Sighișoara a luat parte la marile evenimente ale timpului. Astfel, în perioada 1431-1436 în burgul medieval a locuit Vlad Dracul, fiul lui Mircea cel Bătrân, încoronat ca mare voievod și domn al Țării Românești de însuși Sigismund de Luxemburg, rege ungar și împărat german. Din clădirea aflată pe locul actualei *Casa Paulinus*, Vlad Dracul și suita sa au pregătit urcarea efectivă pe tronul de la Târgoviște, în 1436. În 1457 s-a semnat în acest oraș armistițiul între taberele nobiliare aflate în lupta pentru putere în Transilvania. În 1506 și 1540 au avut loc la Sighișoara congregațiile generale ale Stărilor privilegiate din voievodatul intracarpatic. În 1529-1530, în urma campaniei militare a lui Petru Rareș în

<sup>17</sup> În *idem*, vol. II, 1970, pp. 349-350.

<sup>18</sup> Dan Ghinea, „Sighișoara”, p. 132; Șt. Ștefănescu, *op. cit.*, loc. cit., pp. 8, 78-79, 86, 93, 202, 205; Șt. Pascu, *Voievodatul Transilvaniei*, vol. IV, 1989, pp. 282, 349, 414; Clara Spitzer, *Sighișoara*, prefată de Ștefan Mosora, Editura Sport-Turism, București, 1980, pp. 13-17.

<sup>19</sup> Șt. Pascu, *Voievodatul Transilvaniei*, vol. III, Editura Dacia, Cluj-Napoca, 1986, pp. 84, 199, 200, 314, 338, 339; *ibidem*, vol. IV, 1989, p. 267; A. E. Dörner, *op. cit.*, loc. cit., pp. 284, 286, 300, 314, 315; Dan Ghinea, „Mureș”, p. 214; *idem*, „Sighișoara”, p. 132; Șt. Ștefănescu, „Starea socială. Transilvania”, în *Istoria Românilor*, vol. IV, 2001, EE, pp. 151, 155.

Transilvania centrală, Sighișoara a fost silită să părăsească tabăra austriacă ferdinandistă și să treacă în tabăra voievodului Ioan Zapolya. Dieta de la Sighișoara (iunie 1562) a stabilit măsuri represive împotriva răsculaților secui din Odorhei. În 1601 și 1604 orașul a fost prădat de armata condusă de generalul austriac Giorgio Basta, pentru implicarea cetății în epopeea transilvăneană a lui Mihai Viteazul. Adunarea stărilor nobiliare convocată la Sighișoara, la 26 noiembrie 1630, l-a ales ca principe al Principatului Transilvaniei pe Gheorghe Rákóczi I, unul din cei mai importanți conducători ai statului din sec. XVII. La Seleușul Mare (actualmente Daneș), pe Târnava Mare, la 5 km V. de Sighișoara, la 23 ianuarie 1662, principele pro-austriac și anti-otoman Ioan Kemény a fost învins și a murit pe câmpul de bătlie, luptând eroic împotriva otomanilor. În iunie 1689, Adunarea stărilor nobiliare de la Sighișoara a votat impozite interne exagerat de mari, în contextul pătrunderii militare imperiale austriece în Transilvania. La 30 aprilie 1676, aproximativ trei sferturi din orașul medieval au fost distruse de un violent incendiu, care a provocat și explozia depozitului de muniții din Turnul Croitorilor, deflagrație care a amplificat distrugerile și pagubele uriașe produse de foc. Dar în anii următori comunitatea sighișoreană a reușit să reconstruiască orașul și să-i redea locul și rolul în Comunitatea săsească<sup>20</sup>.

#### I.4. Sighișoara modernă și contemporană

Sighișoara a făcut parte din Principatul/ Marele Principat al Transilvaniei, provincie de graniță a Imperiului Habsburgic/ Austriac (1686-1867). Statutul Transilvaniei, în cadrul Imperiului Austriac a fost fixat prin Diploma Împăratului Leopold, emisă la 4 decembrie 1691 la Viena, prin care privilegiile patriatului săsesc din provincia intracarpatică au fost reconfirmate de augustul încoronat vienez. În cele aproape două secole de stăpânire austriacă, evoluția complexă a Sighișoarei s-a derulat în coordonatele sec. XVII deja prezentate, cu elementele de modernitate specifice sec. XVIII-XIX. Sighișoara a păstrat în continuare statutul de oraș liber regal, al optulea din 15 urbi ale provinciei, având 5517 locuitori în timpul lui Iosif al II-lea, în 1785. Populația era formată din patriciat, meșteșugari (nomenclatorul meseriilor și specialităților avea aproximativ 120 de poziții!), crescători de viermi de mătase, atestați documentar în 1785, negustori, funcționari, liber profesioniști, profesori, burghezie capitalistă în formare.

În 1843 s-a organizat la Sighișoara prima țesătorie mecanică din Transilvania, iar în 1847 în oraș s-a înființat o asociație a meșteșugarilor locali, cu scopul sprijinirii acestora pentru adoptarea la cerințele și provocările moderne ale producției industriale în continuă expansiune.

Din rândul patriatului săsesc s-a selectat elita orașului, care a ocupat funcții orășenești și, uneori, imperiale. Urmau apoi negustorii bogați și meșteșugarii renumiți. Sighișoara era centrul scaunului săsesc cu același nume, având organe de conducere proprii, dar și reprezentanți imperiali locali. Aceeași organizare s-a menținut și în prima jumătate a sec. XIX, la care s-a adăugat conservarea statutului de oraș liber regal. Pe plan politico-militar, zona Târnavelor – Sighișoara a făcut parte din aria de manifestare a revoluției maghiare în Transilvania. Ca urmare, la 19/31 iulie 1849 armata revoluționară maghiară, condusă de generalul Iosef Bem, a fost înfrântă în bătălia de la Albești, sat la 5 km E. de Sighișoara, pe malul stâng al Târnavei Mari, de către trupele imperiale ruse, conduse de generalul A. N. Lüders. Poetul revoluționar maghiar Petőfi Sándor și publicistul german Anton Kurz au căzut în luptă<sup>21</sup>.

În perioada 1867-1918 Transilvania și, implicit, Sighișoara, au făcut parte din Ungaria, membră a dualismului austro-ungar. Stăpânirea ungară a fost mai dură, mai abuzivă decât cea austriacă, pentru că a folosit, pe de o parte, arma deznăționalizării forțate, iar pe de altă parte, arma maghiarizării brutale. Prin legile maghiare din 1870 și 1875 Transilvania a fost reorganizată administrativ-teritorial. Scaunele săsești și autonomia sașilor au fost desființate, iar Universitatea săsească a fost transformată într-o instituție culturală. Sighișoara a fost decăzută din statutul de oraș liber regal, echivalent municipiului ungar, la cel de oraș provincial cu consiliu sau magistratură. Urbea de pe Târnava Mare avea drept de autonomie, reprezentată prin aleșii locali comunali.

<sup>20</sup> Gheorghe Baltag, "Vlad Dracul la Sighișoara", în *MI*, anul XL, nr. 2 (467) – februarie 2006, București, pp. 13-16; A. E. Dömer, *op. cit.*, *loc. cit.*, pp. 284, 286, 325; Dan Ghinea, "Sighișoara", p. 132; Șt. Ștefănescu, *op. cit.*, *loc. cit.*, pp. 151, 156; T. Toteoi, I. Toderașcu, "Moldova în prima jumătate a sec. XVI", în *Istoria Românilor*, vol. IV, 2001, pp. 533-534; *Istoria României în date*, p. 71; *Dictionar Enciclopedic*, vol. VI, R-Ș, articolul "Sighișoara", București, EE, 2006, p. 414; Susana Andea, Avram Andea, Nicolae Edroiu, "Transilvania în sec. XVII. Domniile principilor", în *Istoria Românilor*, vol. V, 1601-1711/1716, București, EE, 2002, pp. 182, 201, 361, 472, 474, 487, 508, 688, 692, 708, 711, 732, 736, 739; Șt. Pascu, *Voievodanul Transilvaniei*, vol. IV, 1989, p. 476.

<sup>21</sup> A. Răduțiu, N. Edroiu, A. Andea, „Populație, economie, societate în Transilvania în sec. XVIII”, în *Istoria Românilor*, vol. VI, 1711-1821, București, 2002, EE, pp. 85, 86, 98, 139, 372, 375, 378, 379, 381, 391; Dan Ghinea, "Sighișoara", p. 132; I. Șoneriu, I. Mac, O. Marcu, *Județele Patriei. Județul Mureș*, Editura Academiei, București, 1973, pp. 93-98.

În 1880 orașul avea 8788 locuitori. În timpul Primului război mondial, în august-septembrie 1916, armata română a eliberat sud-estul Transilvaniei de sub ocupația austro-ungară, până la o linie care trecea pe la E. de Sighișoara. În toamna anului 1918 populația săsească a Sighișoarei a participat activ la lupta pentru unirea Transilvaniei cu Regatul României, în noul cadru politic sașii sperând să le fie reconfirmate drepturile și libertățile din sec. XIX, actualizate și modernizate la nivelul anului 1920. Astfel, la 8 ianuarie 1919 Comitetul Central Săsesc, reunit la Mediaș, a adoptat și a publicat o *Rezoluție* prin care și-a exprimat clar și ireversibil adevărul la hotărârea de la Alba Iulia, din 1 Decembrie 1918<sup>22</sup>.

Învățământul, științele, cultura au cunoscut o evoluție specifică dezvoltării societății săsești din Transilvania, în general, din Sighișoara, în particular. Astfel, școala primară din urbea de pe Târnava Mare a fost înființată pe la mijlocul sec. XIV, absolvenții ei studiind ulterior la Universitatea din Viena, conform registrelor matricole din perioada 1377-1530, când au fost amintiți 57 de studenți sighișoreni și alți 2 profesori universitari. Școala din Sighișoara a fost amintită documentar pentru prima dată în 1522, fiind condusă de un *baccalaureus rector*, ceea ce presupune un grad superior de organizare, probabil *gimnasium*. Giovanandrea Gromo, prin 1564-1567, descriind Sighișoara, a amintit despre școala de pe Dealul Cetății, cu profesori eminenți și cu elevi silitori, întreținuți de comunitatea orășenească. Un recensământ al școlilor săsești rurale din 1500 a înregistrat 18 instituții educative în scaunul Sighișoara, în satele vecine urbei de pe Târnava Mare. În secolul XVII activitatea școlii, profesorilor și elevilor a continuat, cu progrese sau involuții, în funcție de evoluțiile politice, războaielor și epidemiilor de ciumă. De exemplu, rectorul gimnaziului era remunerat cu 80 de florini pe an. Biblioteca gimnaziului deținea 148 de cărți, prin 1660, când a fost întemeiată de rectorul și istoricul Martin Kelp. În 1709 gimnaziul avea doar 7 elevi, datorită puseului de ciumă din același an. Tinerii sași sighișoreni au studiat la universități germanofone, cei care se reîntorceau pe meleagurile târnăvene devenind liber-profesioniști sau preoți la bisericile din regiune. În 1783 gimnaziul din Sighișoara era pe lista celor 5 instituții școlare săsești din Transilvania, având o bibliotecă centenară, în continuă dezvoltare numerică, tematică, didactică. În 1807 în districtul Sighișoara existau 3 școli confesionale ortodoxe românești. În aprilie 1904 s-a înființat la Sighișoara Seminarul evanghelic săsesc de fete<sup>23</sup>.

În perioada interbelică sașii din Transilvania au făcut parte din Regatul României Mari. La 6 noiembrie 1919 s-a înființat la Sighișoara Partidul German din România, prin fuzionarea organizațiilor politice ale sașilor și șvabilor, care a militat pentru promovarea intereselor complexe specifice ale minorității germane din România. După Marea Unire din 1918 sașii din Transilvania au rămas minoritari în România, statut complex care le-a convenit acestora mai bine, deoarece se bucurau de mai multe drepturi și libertăți, comparativ cu perioada 1867-1918, când a făcut parte din Ungaria, membră a monarhiei dualiste austro-ungare. Partidul German din România s-a implicat activ în viața politică interbelică a României, participând în alianță politică cu partidul guvernamental, indiferent de orientarea politică, la opt tururi de alegeri parlamentare, acționând și la guvernare. În 1920, Sighișoara avea 11.561 locuitori, repartizați etnic astfel: români: 3428; unguri: 2253; *germani-sași*: 5620 – 48,6%; evrei – 204; alții: 56. În același an, 1920, populația urbană din jud. Târnava Mare (reședință: Sighișoara) număra 21.685 persoane, din care *sași* – 10.311 – 47,5%. Demografic, minoritarii germani (sași, șvabi) reprezentau în 1930 doar 4,1% din populația României, numărând 5,3% la oraș și 3,8% la sat. În perioada 1919-1938, Sighișoara a fost reședința județului Târnava Mare, între 1938-1940 județul și reședința amintite au făcut parte din ținutul Alba Iulia. Între septembrie 1940 – octombrie 1944 Sighișoara a rămas sub administrație românească, granița diktatului de la Viena (30 august 1940) trecând pe la 35 km E.-N.-E. de orașul de pe Târnava Mare. Sighișoara a făcut parte din Regiunea Mureș, între 1950-1952, din Regiunea Autonomă Maghiară, între 1952-1968, din județul Mureș, din 1968 – până astăzi. Din punct de vedere economic, Sighișoara a fost un mic centru industrial, principalele ramuri producătoare fiind: prelucrarea lemnului – celuloză – hârtie, textilă, materiale de construcții, alimentară. Sașii sighișoreni, reprezentând în perioada interbelică jumătate din populația urbei, au editat diferite periodice în limba germană: *Der vierte Sachsentug* – 1919 (*Al patrulea cotidian săsesc*), *Schässburger Zeitung* – 1919 (*Gazeta sighișoreană*), *Gross Koklen Bote* – 1919-1929 – ... (*Vestitorul Târnavei Mari*), *Amtsblatt der Grosskokler Komitates* – 1920-1924-... (*Buletinul Oficial al Comitatului Târnava Mare*), *Jugendbundblatt* – 1922-1929-... (*Ziarul Asociației de Tineret*). Concitadinii maghiari au publicat *Színház Elet* – 1922 (*Cronici Teatrale*), iar cei evrei: *Judenbundblatt*, 1921-1924<sup>24</sup>.

<sup>22</sup> L. Gyémánt, "Transilvania (1821-1848)", în *Istoria Românilor*, vol. VII-1, 1821-1878, p. 167; *Istoria României în date*, pp. 162, 182; A. Iordache, I. Agrigoroaiei, "România în anii Primului război mondial. Marea Unire din 1918", în *Istoria Românilor*, vol. VII-2, 1878-1918, București, EE, 2003, pp. 423, 526.

<sup>23</sup> *Sighișoara, ghid turistic*, p. 52; Ovidiu Mureșan, "Cultura sașilor transilvăneni", în *Istoria Românilor*, vol. V, 2003, EE, pp. 929, 930, 932, 934, L. Gyémánt, O. Mureșan, "Cultura sașilor transilvăneni", în *Istoria Românilor*, vol. VI, EE, 2002, pp. 844, 851, 859; Șt. Pascu, *Voievodatul Transilvaniei*, vol. IV, 1989, pp. 361, 377, 379; *Istoria României în date*, 2007, p. 296.

<sup>24</sup> I. Agrigoroaiei, I. Scurtu, "Majoritari și minoritari în România interbelică", în *Istoria Românilor*, vol. VIII, 1918-1940, București, EE, 2003, pp. 100, 101, 102, 103, 104, 105, 106, 107, 108, 109, 110, 111, 112, 113, 114, 115, 116, 117, 118, 119, 120, 121, 122, 123, 124, 125, 126, 127, 128, 129, 130, 131, 132, 133, 134, 135, 136, 137, 138, 139, 140, 141, 142, 143, 144, 145, 146, 147, 148, 149, 150, 151, 152, 153, 154, 155, 156, 157, 158, 159, 160, 161, 162, 163, 164, 165, 166, 167, 168, 169, 170, 171, 172, 173, 174, 175, 176, 177, 178, 179, 180, 181, 182, 183, 184, 185, 186, 187, 188, 189, 190, 191, 192, 193, 194, 195, 196, 197, 198, 199, 200, 201, 202, 203, 204, 205, 206, 207, 208, 209, 210, 211, 212, 213, 214, 215, 216, 217, 218, 219, 220, 221, 222, 223, 224, 225, 226, 227, 228, 229, 230, 231, 232, 233, 234, 235, 236, 237, 238, 239, 240, 241, 242, 243, 244, 245, 246, 247, 248, 249, 250, 251, 252, 253, 254, 255, 256, 257, 258, 259, 260, 261, 262, 263, 264, 265, 266, 267, 268, 269, 270, 271, 272, 273, 274, 275, 276, 277, 278, 279, 280, 281, 282, 283, 284, 285, 286, 287, 288, 289, 290, 291, 292, 293, 294, 295, 296, 297, 298, 299, 300, 301, 302, 303, 304, 305, 306, 307, 308, 309, 310, 311, 312, 313, 314, 315, 316, 317, 318, 319, 320, 321, 322, 323, 324, 325, 326, 327, 328, 329, 330, 331, 332, 333, 334, 335, 336, 337, 338, 339, 340, 341, 342, 343, 344, 345, 346, 347, 348, 349, 350, 351, 352, 353, 354, 355, 356, 357, 358, 359, 360, 361, 362, 363, 364, 365, 366, 367, 368, 369, 370, 371, 372, 373, 374, 375, 376, 377, 378, 379, 380, 381, 382, 383, 384, 385, 386, 387, 388, 389, 390, 391, 392, 393, 394, 395, 396, 397, 398, 399, 400, 401, 402, 403, 404, 405, 406, 407, 408, 409, 410, 411, 412, 413, 414, 415, 416, 417, 418, 419, 420, 421, 422, 423, 424, 425, 426, 427, 428, 429, 430, 431, 432, 433, 434, 435, 436, 437, 438, 439, 440, 441, 442, 443, 444, 445, 446, 447, 448, 449, 450, 451, 452, 453, 454, 455, 456, 457, 458, 459, 460, 461, 462, 463, 464, 465, 466, 467, 468, 469, 470, 471, 472, 473, 474, 475, 476, 477, 478, 479, 480, 481, 482, 483, 484, 485, 486, 487, 488, 489, 490, 491, 492, 493, 494, 495, 496, 497, 498, 499, 500, 501, 502, 503, 504, 505, 506, 507, 508, 509, 510, 511, 512, 513, 514, 515, 516, 517, 518, 519, 520, 521, 522, 523, 524, 525, 526, 527, 528, 529, 530, 531, 532, 533, 534, 535, 536, 537, 538, 539, 540, 541, 542, 543, 544, 545, 546, 547, 548, 549, 550, 551, 552, 553, 554, 555, 556, 557, 558, 559, 560, 561, 562, 563, 564, 565, 566, 567, 568, 569, 570, 571, 572, 573, 574, 575, 576, 577, 578, 579, 580, 581, 582, 583, 584, 585, 586, 587, 588, 589, 590, 591, 592, 593, 594, 595, 596, 597, 598, 599, 600, 601, 602, 603, 604, 605, 606, 607, 608, 609, 610, 611, 612, 613, 614, 615, 616, 617, 618, 619, 620, 621, 622, 623, 624, 625, 626, 627, 628, 629, 630, 631, 632, 633, 634, 635, 636, 637, 638, 639, 640, 641, 642, 643, 644, 645, 646, 647, 648, 649, 650, 651, 652, 653, 654, 655, 656, 657, 658, 659, 660, 661, 662, 663, 664, 665, 666, 667, 668, 669, 670, 671, 672, 673, 674, 675, 676, 677, 678, 679, 680, 681, 682, 683, 684, 685, 686, 687, 688, 689, 690, 691, 692, 693, 694, 695, 696, 697, 698, 699, 700, 701, 702, 703, 704, 705, 706, 707, 708, 709, 710, 711, 712, 713, 714, 715, 716, 717, 718, 719, 720, 721, 722, 723, 724, 725, 726, 727, 728, 729, 730, 731, 732, 733, 734, 735, 736, 737, 738, 739, 740, 741, 742, 743, 744, 745, 746, 747, 748, 749, 750, 751, 752, 753, 754, 755, 756, 757, 758, 759, 760, 761, 762, 763, 764, 765, 766, 767, 768, 769, 770, 771, 772, 773, 774, 775, 776, 777, 778, 779, 780, 781, 782, 783, 784, 785, 786, 787, 788, 789, 790, 791, 792, 793, 794, 795, 796, 797, 798, 799, 800, 801, 802, 803, 804, 805, 806, 807, 808, 809, 810, 811, 812, 813, 814, 815, 816, 817, 818, 819, 820, 821, 822, 823, 824, 825, 826, 827, 828, 829, 830, 831, 832, 833, 834, 835, 836, 837, 838, 839, 840, 841, 842, 843, 844, 845, 846, 847, 848, 849, 850, 851, 852, 853, 854, 855, 856, 857, 858, 859, 860, 861, 862, 863, 864, 865, 866, 867, 868, 869, 870, 871, 872, 873, 874, 875, 876, 877, 878, 879, 880, 881, 882, 883, 884, 885, 886, 887, 888, 889, 890, 891, 892, 893, 894, 895, 896, 897, 898, 899, 900, 901, 902, 903, 904, 905, 906, 907, 908, 909, 910, 911, 912, 913, 914, 915, 916, 917, 918, 919, 920, 921, 922, 923, 924, 925, 926, 927, 928, 929, 930, 931, 932, 933, 934, 935, 936, 937, 938, 939, 940, 941, 942, 943, 944, 945, 946, 947, 948, 949, 950, 951, 952, 953, 954, 955, 956, 957, 958, 959, 960, 961, 962, 963, 964, 965, 966, 967, 968, 969, 970, 971, 972, 973, 974, 975, 976, 977, 978, 979, 980, 981, 982, 983, 984, 985, 986, 987, 988, 989, 990, 991, 992, 993, 994, 995, 996, 997, 998, 999, 1000.

(Ziarul Asociației Evreilor).

În perioada 1940-1944, minoritatea germană (sași, șvabi) a fost organizată legal în Grupul Etnic German din România și reprezentată politic de Partidul Muncitoresc Național – Socialist German din România, după model nazist. Structura teritorială a GEGR cuprindea 14 cercuri teritoriale, unul dintre cele mai importante fiind *Schässburg (Sighișoara)*. După 23 august 1944, armata română a anihilat trupele germane din Sighișoara, continuând ulterior ofensiva militară pentru eliberarea completă a Transilvaniei de sub ocupația germană-ungară. În noiembrie 1944 naziștii au parașutat în Transilvania grupuri de legionari fanatici și sași/șvabi prohitlerști, pentru a desfășura acțiuni de sabotaj în spatele frontului româno/ruso-germano/ungar. Astfel, lângă Sighișoara a activat, până în februarie 1945, o echipă de sabotaj condusă de însuși Andreas Schmidt, fostul conducător al GEGR. În campania electorală pentru alegerile parlamentare din 19 noiembrie 1946, membrii PNȚ s-au reorganizat la nivel local, la Sighișoara desfășurându-se adunarea județeană din jud. Târnava Mare și stabilindu-se strategia electorală locală<sup>25</sup>.

Începând cu 1948, Sighișoara a traversat toate etapele instaurării socialismului în România: naționalizarea și etatizarea mijloacelor de producție și a băncilor, industrializarea forțată, electricizarea, urbanizarea pe criterii comuniste, îndoctrinarea stalinistă-ceaușistă etc. La acestea s-au adăugat plecările succesive ale sașilor sighișoreni în Germania federală, care au pus sub semnul întrebării integritatea și personalitatea arheologică a clădirilor seculare din orașul vechi al Sighișoarei<sup>26</sup>. Din 1990, Sighișoara a început procesul complex sinuos, de revenire la societatea democratică, cu toate avantajele, dar și dezavantajele acestui model de organizare și manifestare a comunității umane la pragul dintre milenii.

## SIGHIȘOARA, THE CITY-MUSEUM. HISTORICAL PAST AND TOURIST OPPORTUNENESSES

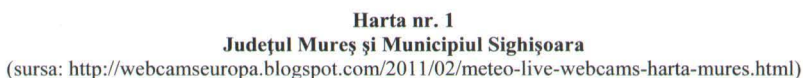
### (Summary)

In the first part of his article, the author analyses the main moments of Sighișoara's historical past, from XII-th to XX-th centuries. The city of Sighișoara, built on a hill overlooking the Târnava Mare River by Saxon Colonists in the second half of the XII-th century (1191 or 1198), with the first documentary attestation in 1280. The old city walls (XIV-th – XVI-th centuries) enclosed the Citadel Hill for a length of 920 m. They were formerly fortified with redoubtable bastions and fourteen defensive towers, of which nine survive till today. The citadel was inhabited above all by craftsmen, who had the duty to support the church financially and of man the city defences. The towers were thus named after the guilds responsible for them. In present Sighișoara, we can see the Tanners', Ropers', Butchers', Skinners', Tailors', Cobblers' and Iron-smiths' towers. The important places and buildings in Sighișoara citadel there were: Clock Tower, Central Square, Tower Square, Church of the former Dominican Monastery, Venetian House, Vlad Dracul House, Steg House, Scholars' Stair, Gothic Church on the Hill, some mediaeval narrow streets etc. The mediaeval citadel of Sighișoara had around 150 old houses, most of them than 300 years old. We can, with a little imagination, reconstitute a number of aspects of mediaeval everyday life. In any case, for the space of three days every year, usually in the last week of July, Sighișoara returns to the Middle Ages: knights in shining armour compete in jousts, witch trials are held, ladies in mediaeval garb appear as if from nowhere, minstrels sing their ballads, there are improvised theatrical performances on every street corner, and many other spectacles... So, Sighișoara, the citadel and the city founded by the Saxons in the second half of the XII-th century, is still very much alive...

1940, București, EE, 2003, pp. 56-61; Dan Ghinea, "Mureș", p. 214; *Istoria României în date*, 2007, pp. 523, 531, 563, 598; *Minoritățile naționale din România. Documente*, coordonate de Ioan Scurtu, Liviu Boar, București, 1995, 1996, 1999, vol. I, 1918-1925, pp. 241, 302, 306, 455, 458, 463, 464, 476, 645, 651, 749, 753, 759, 762, 768, 770, 777; vol. II, 1925-1931, pp. 90, 91, 96, 329, 388, 395, 398, 411, 412; vol. III, 1931-1938, pp. 325, 327, 329, 330, 338, 346, 348, 350, 351, 475, 476.

<sup>25</sup> Cristian Scarlat, "Germanii din România (1940-1947)"; Alexandru Dușu, "Campania din Vest (1944-1945)"; D. C. Giurescu, "România în 1946", în *Istoria Românilor*, vol. IX, *România în anii 1940-1947*, București, EE, 2008, pp. 317, 474, 619, 741.

<sup>26</sup> *Istoria României în date*, 2007, pp. 360, 564, 659, 665.



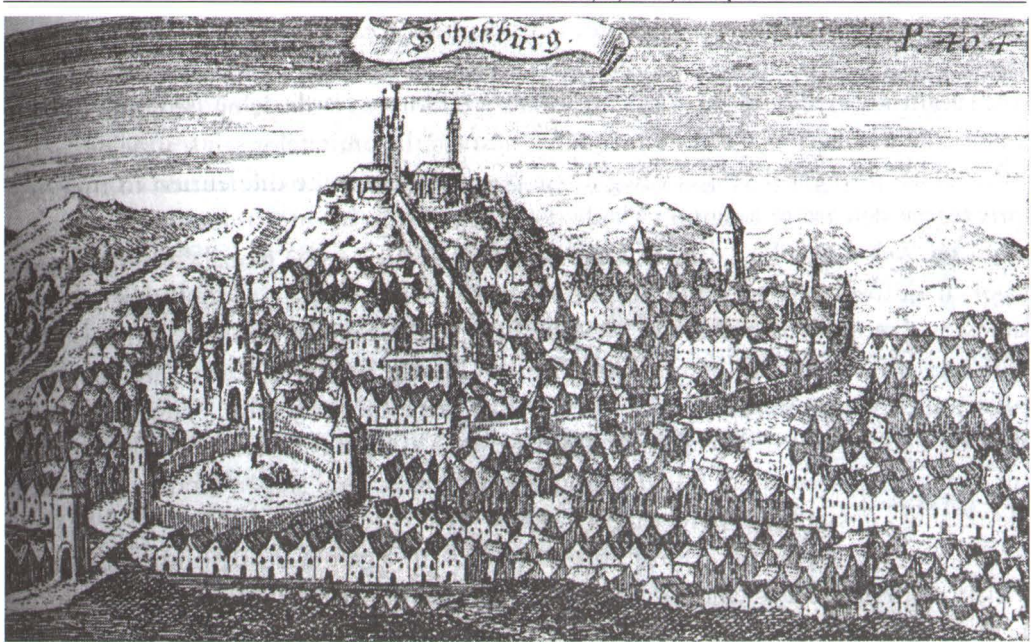


Foto nr. 1

**Sighișoara: Cetatea de Sus și Orașul de Jos în sec. al XVIII-lea**  
 (preluată din Academia Română, *Istoria Românilor*, vol. V, Editura Enciclopedică,  
 București, 2003, p. 739)



Foto nr. 2

**Sighișoara: Cetatea de Sus și Turnul cu Ceas, privite dinspre Podul peste Târnava Mare**  
 (stampă din secolul XVIII)  
 (preluată din Academia Română, *Istoria Românilor*, vol. VII/1,  
 Editura Enciclopedică, București, 2003, p. 743)

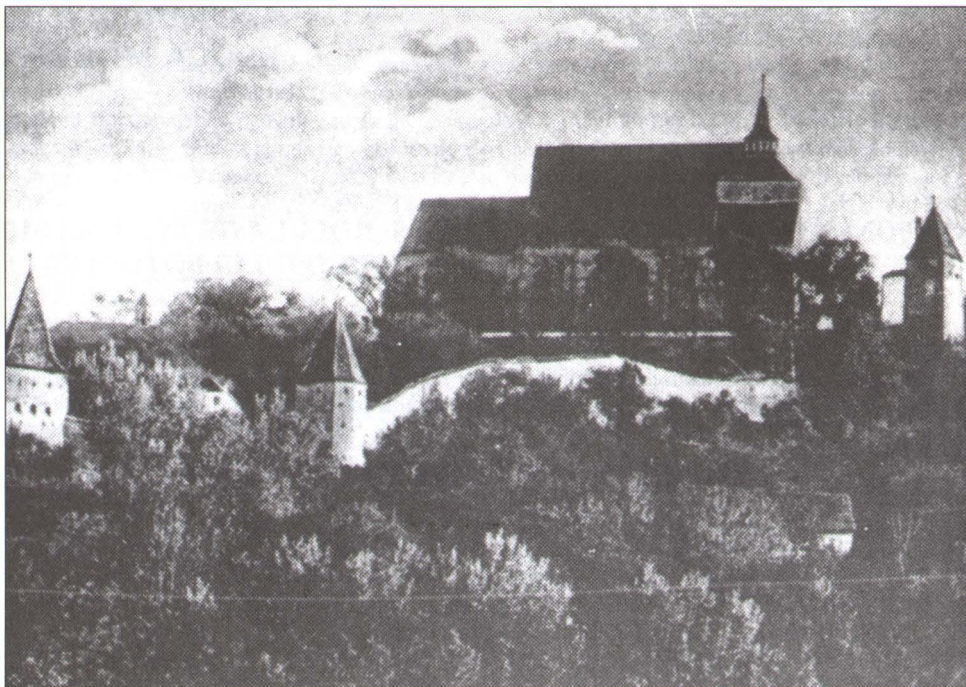


Foto nr. 3

Sighișoara în secolul al XIX-lea, imagine dinspre Vest: de la dreapta la stânga: Turnul Frânhierilor, Biserica Evanghelică din Deal, Turnul Măcelarilor, Turnul Cojocarilor

(preluată din Ștefan Pascu, *Voievodatul Transilvaniei*, vol. II, Editura Dacia, Cluj-Napoca, 1979, p. 176/XI)



Foto nr. 4

Sighișoara: Piața Cetății (Burgplatz) – imagine de la începutul secolului al XX-lea  
(preluată din Emil Giurgiu, *Sighișoara*, Editura Sport-Turism, București, 1982, p. 32/XV)

[www.muzeubt.ro](http://www.muzeubt.ro) / [www.cimec.ro](http://www.cimec.ro)