

OBIECTE DE PODOABĂ NEOLITICE TIMPURI DIN MATERII DURE ANIMALE DESCOPERITE PE TERITORIUL ROMÂNIEI: BRĂȚĂRI DE OS

Corneliu Beldiman*
Diana-Marla Sztancs**

1. Introducere

Investigațiile sistematice sau descoperirile fortuite din ultima jumătate de veac, efectuate în siturile neolitice au avut drept consecință acumularea unei imense mase documentare, în structura căreia se înglobează și artefacte specifice, precum piesele de podoabă, de port și de artă mobilieră etc., realizate din diverse materiale. Studiul lor complet și complex rămâne indispensabil oricărui demers analitic solid privind culturile preistorice. Catalogate în mod „tradițional” ca „descoperiri mărunte”, ele își așteaptă încă necesara valorificare sistematică; în acest sens, unele progrese au fost înregistrate în ultimele două decenii, mai ales în ceea ce privește plastica antropomorfă ceramică și industria materiilor dure animale.

2. Studiul industriei preistorice a materiilor dure animale

Din perspectiva conturată mai sus și sub impulsul benefic al cercetării europene (mai ales a celei franceze), în domeniul arheologiei preistorice din țara noastră s-au înregistrat în ultimul deceniu (și cu deosebire după 1990) progrese notabile în suscitarea interesului și în abordarea sistematică a studiului *industriei materiilor dure animale* (în continuare, prescurtat IMDA) sau a *industriei osului*, cum este cunoscută în tradiția domeniului. Acest gen particular de industrie a apărut la începutul paleoliticului superior (cultura aurignaciană) și s-a dezvoltat continuu, cu trăsături specifice în cadrul culturilor epocilor următoare, până târziu în evul mediu. Ea cuprinde artefacte de o mare diversitate morfo-tipologică și tehnologică, respectiv: ● *unelte*; ● *arme*; ● *piese de port*; ● *piese de podoabă*; ● *piese de artă mobilieră*. Ele au fost realizate din: ● os; ● *com de cervide* (ren, cerb, căprioară, elan); ● *fildeș de mamut și de elefant*; ● *dinți diverși*; ● *cochilii de melci și scoici*; ● *carapace de broască țestoasă* etc.

În ultimele circa două decenii, unii cercetători români ai preistoriei (încă puțini) au depus și continuă să depună eforturi în direcția elaborării sau adaptării unui cadru metodologic viabil al studiului IMDA, care să asimileze în mod constructiv progresele actuale ale domeniului respectiv, înregistrate pe plan internațional.

Menționăm aici elaborarea (în premieră pentru cercetarea preistorică din România) a unei teze de doctorat care tratează, în mod exhaustiv și prin aplicarea metodologiei actuale, descoperirile aparținând paleoliticului superior, epipaleoliticului, mezoliticului și neoliticului timpuriu din țara noastră (Beldiman 1999). În același timp, s-a reluat sau s-a inițiat valorificarea sistematică a loturilor de materiale provenind din așezările preistorice, databile din paleoliticul superior și până în neo-eneolitic (Bolomey, Marinescu-Bîlcu 1988; Beldiman 1999; Beldiman 2000a; Beldiman 2000b; Beldiman 2005; Beldiman, Sztancs 2004a; Beldiman, Sztancs 2004b; Beldiman, Sztancs 2005a; Beldiman, Sztancs 2005b; Beldiman, Sztancs 2005c; Beldiman, Sztancs 2005d; Beldiman, Sztancs 2005e; Beldiman, Sztancs 2005f; Beldiman, Sztancs 2005g; Sztancs, Beldiman 2004a; Sztancs, Beldiman 2004b; Sztancs, Beldiman 2004c; Sztancs, Beldiman 2005a; Sztancs, Beldiman 2005b; Terzea, Beldiman 2003 - toate sursele cu bibliografia problemei și lista extensivă a lucrărilor publicate până acum; vezi și lista bibliografică a autorului principal al lucrării de față pe [website-ul: http://arheologie.ulbsibiu.ro/](http://arheologie.ulbsibiu.ro/) membri). Restul abordărilor problematice specifice a IMDA preistorice din România rămâne, încă, în măsură importantă, limitată ca metodologie și obiective, fiind tributari tradițiilor strict descriționiste și funcționaliste, neținând cont de progresele domeniului; între altele, ele recurg la un limbaj comun, care se dovedește (o dată în plus) dificil de înțeles, greu manevrabil, derutant, inadecvat unui astfel de demers, vehiculând date utilizabile în mică măsură (câteva exemple la Brudiu 1980; Brudiu 1987; Brudiu 1994; Brudiu 1996; Roman, Păunescu 1996; El Susi 1997).

3. Obiective

Piesele de podoabă și de port din materii dure animale, care se datează în neoliticul timpuriu (culturile Starčevo-Criș și Vinča, faza A) aparțin unei game tipologice variate, în care se includ: ● *brățările* - din com de cerb, os, valve de lamelibranhiate; ● *inelele* - de os; ● *pandantivele* - de os, com de cerb, dinți diverși, cochilii de lamelibranhiate și gasteropode; ● *mărgelele* - de os, dinți diverși, valve de lamelibranhiate și gasteropode; ● *acele* de păr sau pentru prinderea veșmintelor - de os; ● *nasturi* -

* Universitatea Creștină «Dimitrie Cantemir», Facultatea de Istorie, Splaiul Unirii Nr. 176, Sector 4 040042 București 53, România; cbeldiman58@yahoo.com.

** Universitatea «Lucian Blaga», Facultatea de Istorie și Patrimoniu «Nicolae Lupu», Bd. Victoriei Nr. 5-7, 550024 Sibiu, România.

de osș. a. (Beldiman 1999, cap. 4-12).

În 1999 ne propunem elaborarea unei necesare serii de studii și articole rezervate valorificării sistematice a artei mobiliere paleolitice, precum și a obiectelor de podoabă și de port neo-neolitice. Până acum au fost publicate mai multe lucrări de acest gen (cf. *supra*, 2, bibliografia citată aparținând autorilor prezentului studiu).

Lucrarea de față reia discutarea problematicii generale legate de brățărilor din materii dure animale, inițiate prin publicarea pieselor din corn de cerb (Beldiman 2000a). Ea își fixează drept obiectiv etalarea completă, în premieră, a datelor asupra brățărilor, rar atestate, realizate dintr-o materie primă care, la prima vedere, nu se pretează la realizarea unor astfel de artefacte: oasele lungi de mamifer.

4. Brățări - origine și evoluție

4.1. Paleoliticul superior

Piese de podoabă corală, atașate, de regulă pe brațe, antebrațe sau la încheieturile mâinilor, brățărilor din materii dure animale sunt atestate cel mai devreme în cadrul culturilor paleoliticului superior european. Ele se împart în două mari categorii: ● *brățări alcătuite din elemente multiple* (cochiliile de scoici, melci, dinți perforați de animale), fixate pe un fir/fibră din materii vegetale sau animale (piele, păr); atribuirea lor funcțională este certă numai în cazul descoperirilor *in situ* din contexte funerare; ● *brățări având forma corpului circulară, semicirculară sau ovalară, închise sau deschise, masive sau formate din două sau mai multe segmente* (Barge-Mahieu 1991; Buchenschutz, Gaucher 1988, p. 154-155; Binant 1991, p. 85-100; Taborin 1974; Taborin 1993, p. 304-315).

Între cele mai vechi brățări masive - închise, confecționate din fildes de mamut, se numără exemplarele fragmentare descoperite pe teritoriul Belgiei, atribuite culturii aurignaciene; ele se datează la circa 25.300 ± 510 B.P. (I.R.P.A.-203) - în cazul sitului în peștera de la Spy și circa 23.460 ± 500 B.P. (I.R.P.A.-201) - Grotte de la Princesse (Otte 1974, p. 232-233, fig. 13; Lejeune 1987, p. 7-17, fig. 5/36-38, fig. 11/8). În inventarul celor două morminte celebre de la Sungir (Rusia) se aflau atât brățări formate din elemente fixate pe un fir (dinți perforați), cât și 20 de brățări din fildes de mamut. Așezarea de aici a fost datată la circa 24.430 ± 400 B.P. (GrN-5444) și 25.500 ± 200 B.P. (GrN-5425), fiind atribuită fazei recente a culturii Kostenki-Sungir sau Kostenki-Streleckaja, contemporană culturii gravetiene din Europa Centrală și de Sud-Est (Kozłowski 1992, p. 44-45). Alte piese atribuite culturii gravetiene, confecționate din fildes, având corpul de formă tubulară, cu secțiunea lată, fiind decorate cu motive geometrice gravate sau având corpul îngust, cu secțiunea rectangulară, biconvexă sau circulară se cunosc din așezările de la Mezin, Ucraina (Boriskovskij 1953, p. 282, fig. 141-142; Kozłowski 1992, p. 76, fig. 86); Cosăuți, Republica Moldova (Borziak 1993, p. 334-335, fig. 3/4-5, 13). Csákvár, Ungaria (Kozłowski 1992, p. 72, fig. 77).

4.2. Neoliticul timpuriu

În cadrul primelor culturi neolitice din Orientul Apropiat, Anatolia și Europa, brățărilor se întâlnesc relativ frecvent; ele se confecționau din materiale diverse: ●

ceramică; ● *lemn*; ● *materii dure animale*: valve de moluște aquadulcicole sau marine fosile/subfosile/de vârstă holocenă, aparținând speciilor: *Spondylus gaedareopus* L., *Pectunculus bimaculatus*, *Pectunculus glycymeris* L. etc.; os; corn de cerb; ● *materiale litice*: calcar, marmură, șist, gresie, serpentin ș.a. (Beldiman 2000a; Gábor Rézl 1995, p. 5-25; Stanković 1991, p. 86, pl. IV; McPherron, Srejović 1988, p. 334, fig. 11.3/m-o; Hiller, Nikolov 1997, pl. 125/1-23; Comșa 1973; Lazarovici, Kalmar 1995, p. 155, fig. 30/4, 6). Subliniem cu acest prilej descoperirea unică, în așezarea neolitică timpurie de la Grădinile, a două fragmente de brățări de lemn (Nica 1983, p. 41-46, fig. 1/3-5 și fig. 4/2); în situl respectiv se mai semnalează prezența altor două piese de podoabă de acest gen, din corn de cerb (Nica 1981, p. 31-32, 36, fig. 3/10 și 5/4; Beldiman 2000a, p. 69-91, fig. 6/2-3; Beldiman, Sztancs 2005f; Beldiman, Sztancs 2005h).

Brățărilor se prezintă în varianta masivă sau sunt formate din două/mai multe bucăți și aparțin atât tipului „Inchis”, respectiv au forma unui cerc sau ovoid complet, cât și tipului „deschis”, corpul lor acoperind 1/2 sau 3/4 din circumferința unui cerc și prezentând două capete, având morfologie identică sau diferită.

Dat fiind gradul înalt de dificultate tehnică, durata mare a execuției și, în unele cazuri, dificultatea procurării materiilor prime sau a produselor finite, brățărilor din materii dure animale sunt mai puțin frecvente în raport cu celea realizate din materiale de origine minerală.

Se cunosc și descoperiri care atestă producerea artizanală, în serie standardizată a acestor podoabe (cele realizate din marmură și scoica *Spondylus gaedareopus*) în cadrul unor centre specializate, de unde se difuzau pe calea schimburilor; cităm, în acest sens, descoperirile de la Kovačev, Bulgaria (aleliere pentru producerea brățărilor și a mărgelilor din marmură) (Démoule, Lichardus-Itten 1994, p. 635-636), Dimini, Grecia și din aria grupului neolitic timpuriu Blicquy, răspândit pe teritoriul Franței și al Belgiei (ateliere pentru confecționarea brățărilor din plăci de șist și serpentin) (Cahen 1985, p. 133-134, fig. 6/8-12; Hauzeur, Lowette, Jadin 1992, p. 105-107, fig. 6-7/1-3; Cahen, Caspar, Constantin *et alii* 1993, p. 24, fig. 6-8; Bumez-Lanotte, Caspar, Vanguestaine 2005).

Existența unor centre specializate nu excludea însă confecționarea locală a brățărilor, în cadrul curent al activității domestice din diferite așezări și arii culturale (piesele realizate din lut ars, lemn, os, corn de cerb).

5. Efectivul și tipologia brățărilor din materii dure animale descoperite în România

În cadrul tipologiei recent elaborate pentru IMDA paleolitică, epipaleolitică, mezolitică și neolitică timpurie din România, brățărilor aparțin categoriei/grupele tipologice *III G* (Podoabe - Brățări) (Beldiman 1999, cap. 4; Beldiman 2000a). Artefactele din grupa tipologică *III G* sunt atestate, în mod diferențial, cadrul culturilor neolitice timpurii Starčevo-Criș și Vinča, faza A. Efectivul cunoscut actualmente (2005) numără 14 piese, care provin dintr-un număr de 7 situri: două dintre ele sunt localizate pe teritoriul Olteniei (Cîrcă și Grădinile), alte două pe teritoriul Banatului (Drobeta-Turnu Severin și Gornea), două în Transilvania (Cluj-Napoca - Gura Baciului și Cerișor), iar

unul în Moldova central-sudică (Trestiana) (vezi fig. 1 și tabelul nr. 1). 6 dintre siluri aparțin culturii Starčevo-Criș, iar unul culturii Vinča. Piese atribuite culturii Starčevo-Criș

domină din punct de vedere numeric (11), cele aparținând culturii Vinča, faza A fiind în număr de 3 (vezi tabelul nr. 2).

Tabel nr. 1 Brățări neolitice timpurii din materii dure animale descoperite în România: efectivul, contextul de proveniență și tipologia.

Situl	Indicativul piesei	Tipul	Locărea/ Nr. Inventar	Cultura	Contextul descoperirii	Nr. total piese
Cârcea „Hanuri” CRH	CRH 25	III G2 a3	ICSU	STC	1971 Secțiunea I Nivelul I Groapa 1	2
	CRH 26	III G2	ICSU	STC	1971 Secțiunea I Nivelul I	
Grădinile „Islaz” GRI	GRI 10	III G2 a2	ICSU	STC	1979 Secțiunea I Nivelul I Groapa 6	1
Cluj-Napoca - Gura Baciului GBC	GBC/I 5	III G1 a	MNIT	STC	1968-1970 Caseta B-B1 Nivelul I	1
Cerișor „Peștera Cauce” CRC	CRC/I 10	III G1/ III G4	MCCH, C 140	STC	1999 Nivelul I	1
Drobeta-Turnu Severin - Schela Cladovei SCL	SCL/III 26	III G2 a	MIAMB	STC	1987 Secțiunea VI Caroul 29 - 0,35 m	4
	SCL/III 27	III G2 a1	MIAMB	STC	1989 Secțiunea VI Caroul 65 - 0,60 m	
	SCL/III 28	III G2 a2	MIAMB	STC	1987 Secțiunea VI Caroul 39 - 0,80 m	
	SCL/III 32	III G1 f4	MIAMB	STC	Neprecizat	
Trestiana „La Stroe Beloescu” TRS	TRS/I 62	III G2 a1	MIB, 8749	STC	Sector C Locuința 3	2
	TRS/II 20	III G2 c	MIB, 8771	STC	Sector C Locuința 5	
Gornea „Căunița de Sus” GCS	GCS 105	III G1 e4	MBM, N 1192 A 15.386	VNA	Caroul 5 - 0,70 m Bordeiul 24	3
	GCS 106	III G2 g	MBM, A 47.580	VNA	Neprecizat	
	GCS 107	III G1 f4	MBM, N 1630	VNA	Neprecizat	
Total						14

ICSU: Institutul de Cercetări Socio-Umane al Academiei Române, Craiova; MBM: Muzeul Banatului Montan, Reșița; MCCH: Muzeul «Castelul Corvinilor», Hunedoara; MIAMB: Muzeul de Istorie și Artă al

Municipiului București; MIB: Muzeul de Istorie «Vasile Pârvan», Bârlad; MNIT: Muzeul Național de Istorie a Transilvaniei, Cluj-Napoca; STC: cultura Starčevo-Criș; VNA: cultura Vinča.

Tabel nr. 2 Brăţări neolitice timpurii din materii dure animale descoperite în România: apartenenţa culturală.

Cultura	Faza/ Etapa	Situl	Număr piese
Starčevo-Criş (STC)	I B	Cârcea - „Hanuri” (CRH)	2
		Grădinile - „Izlaz” (GRI)	1
		Cluj-Napoca - Gura Baciului (GBC)	1
	I C - II A	Cerişor - „Peştera de la Cauce” (CRC)	1
	III - IV	Drobeta-Turnu Severin - Schela Cladovei (SCL)	4
	III B - IV A	Trestiana - „La Stroe Beloescur” (TRS)	2
Vinča (VNA)	A	Gornea - „Căuniţa de Sus” (GCS)	3

Clasificarea tipologică a brăţărilor din materii dure animale adoptă criterii diferite, redată în tabelul nr. 3. Ea nu are un caracter rigid, definitiv şi complet, având în vedere efectivele mici care au stat la baza elaborării sale, consecinţă a rarităţii apariţiei unor astfel de artefacte. Din numărul total de 14 piese, opt au fost realizate din corn de cerb, patru din valve de lamelibranhiate şi două din os.

Se constată faptul că unele dintre criteriile de clasificare aplicate în lucrarea noastră anterioară (Beldiman 2000a) au fost modificate datorită revizuirii datelor disponibile şi a accesului la piesele recent

descoperite. Ne propunem să revenim, în viitorul apropiat, asupra subiectului brăţărilor din materii dure animale cu un amplu studiu de sinteză exhaustiv.

Dat fiind faptul că majoritatea absolută a pieselor din materii dure animale este fragmentară (inclusiv una dintre cele analizate cu prilejul de faţă - SCL/III 28), rolul funcţional de brăţări al unora dintre ele se poate susţine, deocamdată, numai ipotetic, până la descoperirea unor exemplare întregi. Nu putem exclude posibilitatea ca unele dintre ele să fie segmente de pandantive semicirculare sau cârlige (piese de centură? - *Gürtelhaken*?).

Tabel nr. 3 Brăţări neolitice timpurii din materii dure animale descoperite în România: criteriile clasificării tipologice.

Tipul (criteriu: forma generală a corpului)	Subtipul (criteriu: morfologia secţiunii corpului)	Varianta (criteriu: morfologia capetelor)
1 Deschis semicircular	a circular	1 convex
2 Deschis cu capetele opuse	b subcircular	2 îngroşat
3 Deschis cu capetele suprapuse	c oval	3 zoomorf
4 Închis	d semicircular	4 perforat
	e convex-concav	
	f rectangular	
	g triunghiular	

În condiţiile stării de conservare precare a pieselor din materii dure animale (descoperite în majoritate absolută fragmentare, consecinţă probabilă a distrugerii intenţionate sau sub acţiunea factorilor tafonomici), lista tipurilor, a subtipurilor/variantelor/subvariantelor nu poate avea decât caracter provizoriu, putând suferi remanieri mai reduse sau ample. Ea se poate lărgi şi restructura prin apariţia unor exemplare întregi sau fragmentare care combină criteriile/atributele deja decelate sau care prezintă atribute noi.

6. Repertoriu

Efectivul total al brăţărilor de os neolitice timpurii cunoscut la ora actuală numără numai două exemplare,

provenind din tot atâtea situri. Înserăm în continuare datele asupra contextului descoperirii lor, descrierea şi analiza parametrilor specifici.

6.1. Drobeta-Turnu Severin - Schela Cladovei, jud. Mehedinţi

Aşezarea pluristratificată este plasată la circa 7 km în aval de ieşirea Dunării din sectorul Cazanelor, pe teritoriul sud-vestic al municipiului Drobeta-Turnu Severin (fig. 1). Ea ocupă o porţiune lungă de circa 1,5 km a primei terase a Dunării, străbătută în partea de vest de cursul unui pârâu şi având o înălţime de 6-8 m faţă de nivelul fluviului. Cercetările s-au desfăşurat cu intermitenţe în perioada 1965-1990 sub conducerea dr. Vasile Boroneanţ (Institutul

de Arheologie al Academiei Române, 1965-1975; Muzeul de Istorie și Artă al Municipiului București, 1975-1998). Ele au avut, de-a lungul timpului, caracter de salvare, situl fiind amenințat de creșterea nivelului apelor lacului de acumulare al Hidrocentralei „Porțile de Fier” I și de eroziunea continuă produsă de Dunăre. Între 1991 și 1996, săpăturile s-au desfășurat prin colaborarea cu dr. Clive Bonsall (University of Edinburgh), care a condus o echipă pluridisciplinară internațională. Rezultatele cercetărilor au fost prezentate în rapoarte de cercetare, lucrări de sinteză, comunicări, articole, studii, ca și în lucrarea de doctorat a dr. V. Boroneanț. Publicarea monografică detaliată a descoperirilor a rămas însă un deziderat, astfel că pentru materialele (publicate sau inedite) provenite din sit nu dispunem înțelegându-se de date complete privind descrierea și contextul de proveniență.

Stratigrafia așezării include trei unități principale, după cum urmează. I. Stratul epipaleolitic, superficial, a fost desemnat de noi cu sigla SCL/II. II. Stratul mezolitic, gros de circa 0,70 m, plasat la o adâncime de circa 1-1,20 m, a fost desemnat de noi cu sigla SCL/III. Descoperirile din așezare au prilejuit dr. V. Boroneanț definirea culturii mezolitice pentru care a propus denumirea de Schela Cladovei-Lepenski Vir, dezvoltată în milenii 9-8 B.P. III.

Stratul atribuit culturii Starčevo-Criș are două niveluri și este gros de circa 0,30 m; este desemnat de noi cu sigla SCL/III. Nivelul I a fost atribuit fazei a II-a, iar nivelul II fazelor a III-a - a IV-a ale culturii Starčevo-Criș. În cuprinsul stratului neolitic s-au cercetat mai multe complexe de locuire de suprafață și adâncite (bordeie), recuperându-se un bogat inventar ceramic, litic cioplit și șleuit, artefacte aparținând IMDA, resturi paleofaunistice etc. IMDA descoperită în așezarea mezolitică și în cea neolitică timpurie (Starčevo-Criș) de la Drobeta Tr. Severin/Schela Cladovei nu a beneficiat încă de o valorificare exhaustivă; de-a lungul timpului, autorul cercetărilor a susținut diverse comunicări sau a publicat rapoarte de cercetare, articole, studii de sinteză, capitole ale unor lucrări monografice, în care materialele au fost prezentate selectiv, de multe ori cu date insuficiente unei analize coerente. Materialele se păstrează în colecțiile Institutului de Arheologie «Vasile Pârvan» din București al Academiei Române, ale Muzeului de Istorie și Artă al Municipiului București și în cele ale Muzeului „Porților de Fier” din Drobeta Tr. Severin (Boroneanț 2000 - cu bibliografia mai veche: Bonsall, Lennon, McSweeney 1997; Bartosiewicz, Boroneanț, Bonsall et alii 1998; Lazarovici 1984, p. 64-71, 103; Păunescu 2000, p. 439-453; Stuparu 1994).

SCL/III 28

MIAMB

III G2 a2

Fig. 2-4.

Brătară de os descoperită în campania de cercetări a anului 1987, în Secțiunea VI, Caroul 39, la adâncimea de 0,80 m, în inventarul Locuinței 2. Piesa este inedită și ne-a fost pusă în anul 1994 la dispoziție pentru studiu de autorul cercetărilor, dr. Vasile Boroneanț, fapt pentru care ținem să-i exprimăm, și cu acest prilej, mulțumirile noastre. Nu dispunem de date asupra atribuirii complexului unuia sau altuia dintre nivelurile de locuire Starčevo-Criș atestate în sit.

Piesa este un fragment reprezentând circa 1/3 din circumferință, păstrând un capăt întreg (fig. 2/1). Fracturarea s-a produs în vechime, probabil prin acțiunea factorilor tafonomici. Culoarea brun-deschisă indică aplicarea probabilită a tratamentului termic.

Materia primă este constituită de un metapod de bovine, probabil domestice (*Bos taurus*), fragment proximal (fig. 2/3-4).

Brătara este de tip deschis circular, cu extremitățile opuse, secțiunea corpului circulară și capătul îngroșat (III G2 a2) (fig. 2/2). Capătul are formă generală tronconică neregulată; cu secțiunea circulară. Piesa nu prezintă pe segmentul păstrat nici un fel de amenajări specifice pentru atașarea cu ajutorul unui fir/fibră oarecare. Pe fața inferioară și în secțiune se observă foarte bine țesutul spongios al metapodului (cavitatea medulară), iar pe capăt o parte a suprafeței articulare (fig. 3-4).

Parametrii morfometrici sunt exprimați în mm. Dimensiunile piesei sunt următoarele: diametrul exterior circa 84; diametrul interior circa 60; diametrul maxim al secțiunii 17. Capătul: lungimea 28; diametrul 22.

Ca primă etapă a fabricării, debitajul a inclus prelevarea unui fragment proximal de metapod, probabil prin percuție directă/descipare sau prin abraziune în suprafață. Urmele de debitaj au fost eliminate prin fasonare, astfel că nu ne putem pronunța de o manieră sigură asupra procedeelelor la care s-a recurs. A doua etapă a fabricării, fasonarea, a condus la regularizarea capătului și a corpului prin abraziune oblică și transversală, punând bine în evidență structura anatomică (țesutul compact și spongios al metapodului) (fig. 4). Finisarea corpului brății, prin frecare cu o bucată de piele sau de material textil, a înlăturat, în bună măsură, striurile de abraziune bine marcate, specifice. Acestea se mai pot observa, în mod discontinuu, pe unele porțiuni ale feței superioare (fig. 4/1).

Ceea ce atrage atenția la piesa în discuție este curbura accentuată a corpului său, care nu este specifică elementului anatomic utilizat ca materie primă (fig. 2/4). De aici a rezultat concluzia după care, pentru obținerea acestei curburii, necesare corpului circular al brății s-a recurs la un procedeu mai rar atestat în cadrul IMDA preistorice descoperite pe teritoriul României, respectiv modelarea prin deformare plastică a osului, probabil prin încălzire în mod repetat. În urma aplicării tratamentului termic s-a produs și modificarea discontinuă a culorii naturale a osului în brun-deschis. Este dificil de precizat dacă deformarea plastică a fost aplicată înainte sau după fasonare și finisare.

Urmele de utilizare se concretizează în lustruirea și tocirea superficială a suprafețelor (fig. 4), ca și în prezența unor microstrii fine și rare, dispuse aleatoriu, observabile

6.2. Gornea, com. Sichevîța, Jud. Caraș-Severin

În hotarul satului Gornea au fost depistate circa 40 de puncte arheologice, reprezentând situri preistorice, romane, prefeudale și feudale timpurii; dintre acestea, nouă au fost cercetate sistematic. Una dintre cele mai importante așezări neolitice se află la circa 25 km în aval de orașul Moldova Nouă, la 3 km vest de satul Liubcova și la 2 km sud de satul Gornea, în punctul numit „Căușnița de Sus” (fig. 1); ea este plasată în depresiunea Liubcova din Defileul Dunării, pe terasa mijlocie a fluviului, la poalele dealului Căușnița. Orientată spre sud, această terasă, cuprinsă între pârâiele Valea Gornii și Ogașul Căușniții, avea inițial o lungime de 1,5 km și o lățime de 1 km; în prezent, lățimea ei s-a micșorat la 700 m, prin amenajarea lacului de acumulare al Hidrocentralei „Porțile de Fier” I.

În punctul „Căușnița de Sus” cercetările arheologice s-au desfășurat în perioada 1968-1980 și în 1989, sub conducerea dr. Gheorghe Lazarovici (MNIT), cu finanțarea Muzeului Județean Caraș-Severin (astăzi Muzeul Banatului Montan), Reșița. Au fost executate 53 de secțiuni, suprafețe și case, însumând o suprafață excavată de circa 1600 mp. Așezarea neolitică se întindea pe circa 20 ha, având dimensiunile aprox. de 500 x 400 m. Pe terasă s-au găsit urme sporadice de locuire Starčevo-Criș, fără complexe (fazele IIB - IVB). S-au descoperit și explorat peste 50 de complexe (locuințe de suprafață; bordeie; gropi; de provizii, de împrumut pentru construcții - extragerea lutului, menajere). În zona centrală a sitului, stratul de cultură depășește 1 m grosime, cuprinzând exclusiv depuneri aparținând fazei Vinča A. Au putut fi identificate, pe baze stratigrafice și tipologice, trei subfaze de evoluție (A1-A3).

Dintre descoperiri se evidențiază ceramica, foarte caracteristică pentru fiecare subfază; bogatul utilaj litic

cioplit din silex și alte roci locale; topoarele și șlefuite (dreptunghiulare, trapezoidale, calapod); piese de cupru. Cel mai bogat material paleofaunistic din stațiune aparține subfazei Vinča A2. Bovinele domestice domină (*Bos taurus*); alături de ele este prezentă specia sălbatică (*Bos primigenius*); urmează ovicaprinele, suinele și cervidele (cerbici și caprioare).

Observațiile stratigrafice din situl în discuție au permis definirea evoluției fazei Vinča A în trei etape și precizarea unor sincronisme între aceste etape și alte descoperiri, ca și sincronismul de lungă durată cu faza Starčevo-Criș IV, petrecut pe un spațiu larg din Europa est-centrală și din Balcani. Cronologia absolută propusă de dr. Gh. Lazarovici pentru faza Vinča A este următoarea: A1: 4500-4250 b.c.; A2: 4250-4000 b.c.; A3: 4000-3750 b.c.

Materialele descoperite în așezarea de la Gornea-„Căușnița de Sus” se păstrează, în majoritate, în colecțiile Muzeului Banatului Montan, Reșița; loturi mici sunt expuse în muzeele din Moldova Nouă, Gornea și la MNIT, Cluj-Napoca.

IMDA nu a beneficiat încă de o tratare detaliată; ea a fost menționată în termeni generici în diverse lucrări de sinteză sau figurează în cataloagele unor expoziții. Se menționează un bogat inventar specific, din care fac parte și numeroase obiecte de podoabă: mărgelile cilindrice de os; pandentive din fragmente de oase lungi; piese confecționate din oase umane, între care „un cap de femur perforat pentru a fi purtat ca amulet, fragmente de oase perforate”; brățări din valva scoicii *Spondylus gaedropus* ș.a. Publicațiile în care se prezintă IMDA de la Gornea-„Căușnița de Sus” nu au furnizat date suficiente pentru a fi utilizate într-o analiză coerentă, conform metodologiei actuale a cercetării. Artefactele au fost parțial accesibile studiului direct în colecțiile Muzeului Banatului Montan, Reșița (Lazarovici 1977; Lazarovici 1979; Mantu 1995, p. 226, Anexa 1, nr. 10; El Susi 1996, p. 36-39 - cu bibliografia mai veche).

GCS 105
MBM

III G1 e4
N 1192/A 15.386

Fig. 5-8.

Brățară de os descoperită în Caroul 5, la adâncimea de 0,70 m. în Bordeiel 24. Complexul respectiv este atribuit fazei A3 a culturii Vinča. Artefactul care ne reține atenția aici este publicat sumară de dr. Gheorghe Lazarovici, între obiectele de podoabă confecționate din oase considerate umane. El este descris astfel: „...Un cap de femur perforat pentru a fi purtat ca amulet...” (Lazarovici 1977, p. 53-54, 83, 107, pl. LXV/8; Lazarovici 1979, pl. XII/D20). În anul 1994, cu sprijinul autorului cercetărilor, piesa ne-a fost pusă la dispoziție pentru studiu la Muzeul Județean Caraș-Severin, Reșița, de către dr. Dumitru Teicu și dr. Georgela El Susi. Tuturor le adresăm mulțumiri pentru sprijinul acordat.

Piesa este conservată integral. Pe suprafața capului femural (fașa superioară), în partea centrală a feței inferioare, ca și în interiorul perforației segmentului terminal (capătului) drept se păstra o crustă calcaroasă groasă, compactă și foarte aderentă, înlăturată mecanic (fig. 5/1-3; fig. 6-7).

Materia primă din care a fost confecționată piesa este o epifiză femurală (cap femural) proximală dreaptă de bovine domestice (*Bos taurus*), exemplar având o vârstă mai mare de 3,5 ani (fig. 5/4-5). Determinarea a fost efectuată în 1995, la solicitarea noastră, de arheozoologii Dragoș Moise și Adrian Bălășescu (Centrul de Cercetări Pluridisciplinare al MNIR), cărora le adresăm mulțumiri și cu acest prilej.

Brățara este de tip semicircular, având corpul convex-concav și extremitățile perforate (III G1 e4) (fig. 5/2). Ea are formă generală semisferică asimetrică, corpul masiv și capetele perforate (fig. 6). Parametrii ei morfotehnici au rezultat prin alegerea și adaptarea morfologiei anatomice specifice a materiei prime. Prin prelevarea epifizei proximale s-a urmărit punerea în valoare a esteticii pe care o prezintă formă semisferică a capului femural, nemodificat tehnic, devenit corpul brățării. Acesta din urmă are secțiune masivă convex-concavă (anatomică și de fasonare). Fașa superioară a conservat aspectul anatomic nemodificat, iar fașa inferioară are suprafața concavă

neregulată, datorită țesutului spongios afectat de fasonarea prin cioplire, raclaj și scobire (fig. 6). Segmentul terminal stâng, scurt și gros, are formă convexă neregulată în plan și secțiunea bilonxă asimetrică (anatomică și de fasonare); el reprezintă o porțiune a colului femural (fig. 7/1-2). Segmentul terminal drept, lung și subțire, quasirectiliniu, are formă trapezoidală în plan și secțiunea convex-concavă (anatomică și de fasonare) (fig. 7/3-4). Ambele segmente sunt perforate transversal.

Perforația capătului stâng este de formă circulară în plan și tronconică în profil, cu pereți concavi; ea este amplasată excentric spre stânga; a fost executată de pe fața inferioară și alezată superficial pe fața superioară (fig. 7/1-2). Perforația capătului drept este de formă circulară în plan și bitronconică asimetrică în profil, cu pereți rectilini, mai amplă pe fața inferioară, afectând circa 2/3 din grosimea capătului respectiv; ea este amplasată excentric spre stânga și a fost executată bilateral - inițiată de pe fața inferioară (fig. 7/3-4).

Parametrii morfometrici sunt exprimați în mm. Dimensiunile piesei sunt următoarele: diametrul exterior 70; diametrul interior 55; lățimea capătului stâng 29; grosimea capătului stâng 8; lățimea porțiunii centrale a corpului 47; grosimea porțiunii centrale a corpului 31; lățimea capătului drept 11-25; grosimea capătului drept 6. Perforația segmentului terminal stâng: diametrul exterior pe fața inferioară 11; diametrul interior 5. Perforația segmentului terminal drept: diametrul exterior pe fața superioară 6; diametrul exterior pe fața inferioară 7; diametrul interior 4.

În privința etapelor de fabricare, analiza urmelor păstrate permite formularea următoarelor observații. Debitajul a inclus prelevarea epifizei femurale, care s-a realizat probabil prin percute directă, respectiv prin lovitură aplicată transversal cu ajutorul unei unelte litice masive, cum este, de exemplu, toporul litic șlefuit. Detașarea epifizei și a capului femural s-a făcut pe o linie oblică unind colul femural și micul trohanter. Fasonarea a urmat amenajarea concavă a feței inferioare și regularizarea segmentelor terminale, pentru a permite atașarea probabilă a piesei la încheietura mâinii. Fasonarea s-a realizat prin percute directă transversală, vizând îndepărtarea țesutului compact subțire, dar foarte dur, al colului și al capului femural; urmele de impact liniare, scurte, transversale, grupate, se observă pe marginea feței superioare, în partea posterioară centrală (fig. 7/5). Înlăturarea țesutului spongios s-a făcut probabil prin raclaj sau scobire cu un tăș litic. Regularizarea marginilor și a extremităților segmentelor terminale s-a obținut prin percute directă/relușare inversă (aplicată de pe fața superioară spre fața inferioară); această din urmă operație a condus la apariția morfologiei lor specifice sinuoase, vizibilă mai ales la marginea stângă a segmentului terminal drept (fig. 7/3-4).

Perforarea s-a executat prin rotație continuă, probabil cu ajutorul unui sfredel. Perforația segmentului terminal stâng este tronconică în profil, executată de pe fața inferioară în țesutul spongios și alezată superficial pe fața superioară (fig. 7/1-2). Perforația segmentului terminal drept are forma bitronconică asimetrică în profil, mai amplă pe fața inferioară. Striurile elicoidale, specifice rotației rapide a vârfului litic perforant sunt bine marcate pe pereți

acestei din urmă perforații. În zona de joncțiune a celor două conuri s-a conturat un prag, care micșorează diametrul interior (fig. 7/3-4).

Urmele de utilizare se concretizează în deformarea prin tocire superficială a marginilor interioare și exterioare ale perforațiilor, ca și a țesutului spongios de pe fața inferioară (fig. 7/1-4). Brătara se atașă probabil la încheietura mâinii cu ajutorul unei fibre (șnur) de origine vegetală sau animală (fig. 8).

7. Analiza și sinteza datelor

În privința contextului de proveniență și a stării de conservare, se constată că ambele piese au fost descoperite în cuprinsul unor complexe de tipul locuințelor, una probabil de suprafață (Locuința 2 - piesa SCL/III 28), alta de tip bordei (Bordeiul 24 - piesa GCS 105). Piesa SCL/III 28 se păstrează în stare fragmentară (circa 1/3 din circumferință), iar piesa GCS 105 este întreagă.

Materia primă este reprezentată de oasele lungi de bovine: metapodul probabil de vită domestică pentru piesa SCL/III 28 și femurul de vită domestică sigur determinată (*Bos taurus*) pentru piesa GCS 105.

Datele morfometrice (dimensionale) permit conturarea unor concluzii legate de rolul funcțional. Diametrul interior redus al brățărilor (55-60 mm) sugerează folosirea lor „clasică” (prin atașare la încheietura mâinii) de către indivizi având un diametru relativ mic al pumnului și al încheieturii.

Debitajul, ca primă verigă a „lanțului operator” a implicat recurgerea la procedee relativ simple, precizate mai ales prin studierea detaliilor morfologice ale piesei GCS 105. Capul femural a fost prelevat prin percute directă/fracturare, utilizându-se probabil un toporițic.

În cadrul secvenței fasonării se poate accepta existența mai multor etape, după care urmează. În cazul piesei SCL/III 28, regularizarea suprafeței corpului, modelarea și regularizarea segmentului terminal s-au obținut prin abraziune oblică și transversală pe substrat rugos dur fix (placă de gresie) și mobil (galetlung de gresie, având secțiunea ovală sau circulară). Un exemplu care ni se pare concludent pentru ilustrarea acestei etape tehnice îl oferă modul de fasonare (reconstituit experimental) a brățărilor din cochiliile de scoici din așezarea culturii Harappa (circa 2000 î.Chr.) de la Balakot, Pakistan (Dales, Kenoyer 1977, p. 13-19, fig. 5-14). Piesa a fost finisată pe întreaga suprafață, recurgându-se la procedeele polizării pe substrat flexibil mobil fin, respectiv prin frecarea cu o bucată umedă de piele sau de material textil. Operația a condus la estomparea sau eliminarea aproape integrală a urmelor specifice de fasonare (striuri de abraziune) și a pus în evidență textura specifică a țesutului compact (*compacta*) sau spongios (*spongiosa*) al metapodului. Importanța documentară deosebită a piesei în discuție rezidă în atestarea aplicării deformării plastice a osului prin tratament termic. O astfel de situație a mai fost constatată în cazul părții proximale (mâner) a două linguri-spatule descoperite în așezarea Starčevo-Criș de la Dudești Vechi, jud. Timiș (Beldiman 2000c, p. 172-177, fig. 4/DVM 12 și fig. 5/DVM 16). Pentru problema deformării plastice a materiilor dure animale vezi și Bolomey, Marinescu-Bîlcu 1988. Piesa GCS 105 a fost fasonată prin percute directă

transversală, raclaj, scobire, rețușare inversă, perforare prin rotație continuă unilaterală și bilaterală cu ajutorul sfredelului.

Pieseile analizate păstrează indicii superficiale interpretabile ca *urme de folosire*. În cazul piesei SCL/III 28, urmele uzurii funcționale se concretizează în lustruirea și tocirea suprafețelor, ca și în prezența unor microstriuri rare, dispuse aleatoriu. Piesa GCS 105 prezintă deformarea prin tocire a marginilor interioare și exterioare ale perforațiilor, ca și a țesutului spongioid de pe fața inferioară. Ea se atășă probabil la încheietura mâinii cu ajutorul unei fibre (șnur) de origine vegetală sau animală.

8. Rolul funcțional. Analogii. Concluzii

Ca și în cazul brățărilor din corn de cerb sau din valve de scoici, în privința *rolului funcțional* al pieselor analizate remarcăm două situații distincte, din punctul de vedere al amenajării unor dispozitive de suspendare/atașare.

În primul rând, piesa SCL/III 28 nu păstrează urmele unor amenajări specifice pentru fixarea prin suspendare, foarte frecvente în cazul pandantivelor - de exemplu, o perforație transversală sau un șanț/canelură pe circumferință, așa cum se observă pe unele artefacte descoperite în alte arii de răspândire a culturii Starčevo-Criș (Kutzián 1944, pl. IX/6; Srejović 1969, pl. X și XIV; Trogmayer 1989, p. 311-313, fig. 1/4). Circumferința piesei în discuție, ca și a multora dintre piesele similare din corn de cerb sau din valve de scoici, păstrată în proporție de circa 1/2 - 1/3, sugerează faptul că este vorba de obiecte având forma generală circulară sau ovală și un diametru interior peste 40 mm, ceea ce le face apte pentru utilizarea ca brățări.

În al doilea rând, piesa GCS 105 prezintă un dispozitiv de suspendare (două perforații transversale, plasate la extremități), așa cum este și cazul altor artefacte descoperite pe teritoriul României, realizate din valve de scoici (vezi tabelul nr. 1). Aceste piese au fost purtate, foarte probabil, ca brățări.

Cele expuse mai sus se constituie în argumentele principale (alături de unele analogii foarte apropiate, oferite de piesele realizate din materii dure animale sau alte materii prime - ceramică, materiale litice etc.) care susțin încadrarea tipologică ipotetică a artefactelor discutate cu ocazia de față în grupa *brățări* de tip deschis.

Dat fiind faptul că majoritatea absolută a pieselor din materii dure animale este fragmentară, inclusiv una dintre cele analizate cu prilejul de față (SCL/III 28), rolul funcțional de brățară al acestora din urmă se poate susține, deocamdată, numai ipotetic, până la descoperirea unor exemplare similare întregi. Nu putem exclude posibilitatea ca unele dintre ele să fie segmente de pandantive

semicirculare sau cărlige (piese de centură? - *Gürtelhaken*?). Este de remarcat, însă, faptul că pandantivele curbate realizate din corn de cerb (segmentul bazal al axului) sau alte materii prime prezintă, de regulă, perforații sau caneluri pentru fixarea frului de suspendare, așa cum am precizat mai sus. În plus, datele regăsite în publicații nu sunt întotdeauna prea clare, nedispunând încă de studii speciale dedicate acestuigen de descoperiri; astfel că nu putem avea certitudinea că piesele din materii dure animale redată în desene sau fotografii sunt întregi sau fragmentare.

Analogiile cele mai apropiate ale piesei SCL/III 28 pe care le-am putut identifica în literatura consultată sunt: segmentul de brățară din corn de cerb descoperit la Grădinile-Îzlaz, jud. Olt, atribuit culturii Starčevo-Criș, faza IB (Nica 1981, p. 31-32, 36, fig. 3/10 și 5/4; Beldiman 2000a, p. 70, 90, fig. 6/3); trei piese fragmentare provenind din situl de la Karanovo, Bulgaria, atribuite neoliticului timpuriu și publicate ca piese de centură (*Gürtelhaken*); dintre acestea, două sunt din corn de cerb și una din metapod de bovine (Hiller, Nikolov 1997, p. 279-280, pl. 127/10, 15-16). Morfologia schematizată evocă artefactele de podoabă decorate cu protomă zoomorfe, probabil de șarpe, cum se constată în cazul unui ac de os de la Lepenski Vir (Srejović 1969, fig. 79).

Pentru piesa GCS 105 nu am identificat, până la ora actuală, analogii în literatura consultată. O brățară realizată din valva scoicii *Spondylus gaedropus*, de formă semicirculară, având extremitățile perforate se cunoaște din descoperirile de la Drobeta-Turnu Severin - Schela Cladovei (piesa SCL/III 32), fiind atribuită culturii Starčevo-Criș; o alta, de același tip și din aceeași materie primă, provine de la Gomea-„Căunița de Sus” (piesa GCS 107) și aparține culturii Vinča, faza A - vezi tabelul nr. 1 (Beldiman, Sztancs 2005h). Utilizarea ca materie primă a segmentelor de femur (inclusiv capul femural) este atestată în culturile eneolitice și ale epocii bronzului european; este vorba, însă, de oase umane, iar artefactele realizate nu fac parte din categoria podoabelor (Camps-Fabrer 1993).

Artefactele analizate în cuprinsul studiului de față documentează pentru antichitățile preistorice din regiunile noastre existența unui tip nou al grupeii obiectelor de podoabă din materii dure animale, respectiv brățările de cerb. Aceasta este încadrarea tipologică ipotetică pe care o susținem pentru artefactele analizate și pe care am încercat să o argumentăm de o manieră pertinentă în rândurile de mai sus, pe baza datelor disponibile.

Subliniem cu acest prilej, în încheiere, raritatea obiectelor de acest tip, ceea ce le sporește valoarea documentară. Totodată, ele par a fi prezente exclusiv în etapele timpurii ale culturilor Starčevo-Criș și Vinča, putând avea, astfel, valențe de indicatoricrono-culturali.

Bibliografie

BARGE-MAHIEU 1991 - Barge-Mahieu H., Fiches Anneaux (7), in H. Barge-Mahieu, Cl. Bellier, H. Camps-Fabrer et alii, *Fiches typologiques de l'industrie osseuse préhistorique* (sub red. H. Camps-Fabrer). Cahier IV. Objets du parure, Aix-en-Provence, 8 p.

BARTOSIEWICZ, BORONEANȚ, BONSALL et alii 1998 - Bartosiewicz L., Boroneanț V., Bonsall Cl. et alii, Schela Cladovei: A Preliminary Review of the Prehistoric Fauna, *MesMisc*, 16, 2, p. 2- 19

BELDIMAN 1999 - Beldiman C., *Industria materiilor*

dure animale în paleoliticul superior, epipaleolitic și neoliticul timpuriu pe teritoriul României, teză de doctorat, Institutul de Arheologie «Vasile Pârvan» al Academiei Române, București

BELDIMAN 2000a - Beldiman C., Obiecte de podoabă neolitică timpurii din materii dure animale descoperite pe teritoriul României: brățări din corn de cerb, BMG, 5-7, 1999 (2000), p. 31-45

BELDIMAN 2000b - Beldiman C., Industria materiilor dure animale în așezarea neolitică timpurie de la Dudești Vechi (jud. Timiș), *AneleB*, 7-8, 1999-2000, p. 163-191

BELDIMAN 2005 - Beldiman C., *Zoo-symbolism and Early Neolithic portable art in Romania*, în <http://arheologie.ubsibiu.ro/membri/Ucarcea.htm>

BELDIMAN, SZTANCS 2004a - Beldiman C., Sztancs D.-M., Industria materiilor dure animale în cadrul culturii Starčevo-Criș din sud-vestul Transilvaniei: o lingură-spatulă descoperită în Peștera Cauce, sat Cerșor, com. Lelese, jud. Hunedoara, *Corviniana*, 8, p. 27-56

BELDIMAN, SZTANCS 2004b - Beldiman C., Sztancs D.-M., Considerații sur les objets de parure en matières dures animales du dépôts Hăbășești, dép. d'Iasi, Roumanie, în Gh. Dumitroaia (coord.), *Cucuteni. 120 ani de cercetări. Timpul bifurcării, Colocviu internațional*, 21-24 octombrie 2004, Centrul Internațional de Cercetare a Culturii Cucuteni, Muzeul de Istorie și Arheologie Piatra Neamț, Rezumate, Piatra Neamț, p. 28-30

BELDIMAN, SZTANCS 2005a - Beldiman C., Sztancs D.-M., Industria preistorică a materiilor dure animale din Peștera Cauce, în S. A. Luca, Cr. Roman, Dr. Diaconescu, H. Ciugudean, G. El Susi, C. Beldiman, *Cercetări arheologice în Peștera Cauce (II) (sat Cerșor, com. Lelese, jud. Hunedoara)*, Universitatea «Lucian Blaga» Sibiu, Institutul pentru Cercetarea și Valorificarea Patrimoniului Cultural Transilvănean în Context European, Bibliotheca Septemcastrensis V, Sibiu, p. 155-254

BELDIMAN, SZTANCS 2005b - Beldiman C., Sztancs D.-M., Piese preistorice de podoabă descoperite în peșteri hunedorene, *Corviniana*, 9, p. 41-80

BELDIMAN, SZTANCS 2005c - Beldiman C., Sztancs D.-M., *Piese de podoabă preistorice descoperite în peșteri hunedorene*, în <http://arheologie.ubsibiu.ro/membri/cv%20beldiman.htm>; http://arheologie.ubsibiu.ro/santier/hunedoara/piese_files/frame.htm

BELDIMAN, SZTANCS 2005d - Beldiman C., Sztancs D.-M., Technology of perforation in the Prehistory of Romania: animal teeth ornaments and their imitations, în *International Congress "Prehistoric Technology" 40 years later: Functional studies and the Russian legacy*, Museo Civico di Storia Naturale di Verona, Università degli Studi di Verona, Verona, 20-23 April 2005, Abstracts, p. 99-101

BELDIMAN, SZTANCS 2005e - Beldiman C., Sztancs D.-M., Perforated Teeth and Imitations in the Eneolithic of Romania: the Deposits, în *5th International Meeting of the ICAZ Worked Bone Research Group, August 29 - September 3, 2005, Veliko Turnovo University*, Abstracts, Veliko Turnovo, p. 5-6

BELDIMAN, SZTANCS 2005f - Beldiman C., Sztancs D.-M., Prehistoric Ornaments in Osseous Materials from Romania: Bracelets (Early Neolithic), în *5th International Meeting of the ICAZ Worked Bone Research Group, August 29 - September 3, 2005, Veliko Turnovo University*, Abstracts, Veliko Turnovo, p. 6-7

BELDIMAN, SZTANCS 2005g - Beldiman C., Sztancs D.-M., Industria materiilor dure animale în preistoria Transilvaniei: descoperirile aparținând epocii eneolitice de la Șeușa-Gorgan, com. Ciugud, jud. Alba, *Apulum*, 42, p. 27-52

BELDIMAN, SZTANCS 2005h - Beldiman C., Sztancs D.-M., *Brățări neolitice timpurii din materii dure animale descoperite în România*, comunicare prezentată la Sesiunea

anuală a Muzeului «Vasile Pârvan», Bărlad, Ediția I. Valențe ale cercetării patrimoniului cultural național, Bărlad, 17 septembrie 2005

BINANT 1991 - Binant P., *La Préhistoire de la mort. Les premières sépultures en Europe*, Paris

BOLOMEY, MARINESCU-BÎLCU 1988 - Bolomey A., Marinescu-Bîlcu S., Industria osului în așezarea cucuteniană de la Drăgoșeni-Ostrov, SC/IV, 39, 4, p. 331-353

BONSALL, LENNON, MCSWEENEY 1997 - Bonsall C.I., Lennon R., McSweeney K. et alii, Mesolithic and Early Neolithic in the Iron Gates: A Palaeodietary Perspective, *SEA*, 5, 1, p. 50-92

BORISKOVSIIJ 1953 - Boriskovskij P. I., *Paleolit Ukrainy. Istoriko-arheologičeskie očerki*, MIA no. 40, Moscova-Leningrad

BORONEANȚ 2000 - *Paleolitheque supérieure et épipaleolitheque dans la zone des Portes de Fer*, București

BORZIAK 1993 - Borzjak I.A., Les chasseurs de renne de Kosiouitsy, site paléolithique tardif à plusieurs niveaux, sur le Dniestr Moyen (Rapport préliminaire), *L'Anthropologie* (Paris), 97, 2-3, p. 331-336

BRUDIU 1980 - Brudiu M., Prelucrarea oaselor și coarnelor de ren în așezarea paleolitică de la Colu Micușinți (jud. Botoșani), SC/IV, 31, 1, p. 13-22

BRUDIU 1987 - Brudiu M., Le travail de l'os et du bois de renne dans le Paléolithique supérieur de la zone du P r u l Moyen Répertoire typologique, în V. Chiriac (sub red.), *La genèse et l'évolution des cultures paléolithiques sur le territoire de la Roumanie*, Bibliotheca Archaeologica lassensis II, Iași, p. 73-86

BRUDIU 1994 - Brudiu M., Industria cornului și osului în paleoliticul superior din nord-estul României, SC/IV, 45, 3, p. 273-282

BRUDIU 1996 - Brudiu M., Contributions à l'étude de l'art paléolithique en Roumanie, în C. Peretto, C. Giunchi (sub red.), *XIII International Congress of Prehistoric and Protohistoric Sciences, Forlì, Italia, 8-14 September 1996*, 1 Abstracts, The Sections, Forlì, p. 209

BUCHSENSCHUTZ, GAUCHER 1988 - Buchsenschutz O., Gaucher G., Bracelet, în A. Leroi-Gourhan (subred.), *Dictionnaire de la Préhistoire*, Paris, p. 154-155

BURNEZ-LANOTTE, CASPAR, VANGUESTAINE 2005 - Burnez-Lanotte L., Caspar J.-P., Vanguestaine M., Technologie des anneaux en schiste dans le groupe de Blicquy/Villeneuve-Saint-Germain à Vaux-el-Borsel (Hesbaye, Belgique): interférences de sous-systèmes techniques, BSPF, 102, 3, p. 551-596

CAHEN, CASPAR, CONSTANTIN et alii 1993 - Cahen D., Caspar J.-P., Constantin C. et alii, Dix ans de progrès dans la connaissance du Néolithique ancien en Hainaut et en Hesbaye, în J. Barlet, J. Barthélemy, R. Bruet et alii (sub red.), *L'archéologie en Région Wallonne 1980-1990*, Dossier de la Commission Royale des Monuments, Sites et Fouilles, 1, Namur, p. 20-25

CAHEN 1985 - Cahen D., L'Exploitation des matériaux lithiques au Néolithique ancien, în A. Mathis (sub red.), *Les ateliers de taille du silex dans la région d'Aubel*, Catalog de expoziție comentat, Service de Préhistoire de l'Université de Liège/Commune d'Aubel, Liège, p. 130-135

CAMPS-FABRER 1993 - Camps-Fabrer H., L'emploi d'ossements humains durant l'Holocène sur le pourtour de la Méditerranée occidentale et dans les Pays voisins, *PAM*, 2, p. 65-117

COMȘA 1973 - Comșa E., Parures néolithiques en coquillages marins découvertes en territoire roumain, *Dacia*, N.S., 17, p. 61-76

DALES, KENOYER 1977 - Dales G. F., Kenoyer J. M., Shell Working at Ancient Balakot, Pakistan, *Expedition*, 19, 2, p. 13-19

DÉMOULE, LICHARDUS-ITTEN 1994 - Démoule J.-P., Lichardus-Itten M., Fouilles franco-bulgares du site néolithique ancien de Kovačev (Bulgarie du Sud-Ouest), Rapport préliminaire (campagnes 1986-1993), *BCH*, 118, 2, p. 561-645

EL SUSI 1996 - El Susi G., *Vânători, pescari și crescători de animale în Banatul mileniilor VII d. Ch. - I d. Ch.*, Studii arheozoologice, Museum Banaticum Timisoare, Bibliotheca Historica et Archaeologica Banatica III, Timisoara

EL SUSI 1997 - El Susi G., Analiza resturilor faunistice din așezarea de la Livezile-„Baia”, în H. Ciugudean, *Cercetări privind epoca bronzului și prima vârstă a fierului în Transilvania*, Contribuții de G. El Susi și I. Al. Aldea, Bibliotheca Musei Apulensis VII, Alba Iulia, p. 45-64

GÁBOR RÉZI 1995 - Gábor Rézi K., Neolithic Clay Trinkets, *CommArchHung*, 1994-1995, p. 5-25

GEORGIEV 1981 - Georgiev G. I., Die neolithische Siedlung bei Čavdar, Bezirk Sofia, *Izvestija Sofia. Cultures préhis- toriques en Bulgarie*, 36, p. 63-109

HAUZEUR, LOWETTE, JADIN 1992 - Hauzeur A., Lowette Ch., Jadin I., Ensemble rubané, bracelet en céramique et céramique du Limbourg à Grandville-Sous la Motte, *Chercheurs de la Vallée*, 32, p. 101-111

HILLER, NIKOLOV 1997 - Hiller St., Nikolov V. (sub red.), *Karavovo. Die Ausgrabungen im Südsektor 1984-1992*, vol. I-II, Archäologisches Institut der Universität Salzburg, Archäologisches Institut mit Museum der Bulgarischen Akademie der Wissenschaften, Sofia, Salzburg-Sofia

KOZŁOWSKI 1992 - Kozłowski J. K., *L'art de la Préhistoire en Europe orientale*, Paris

KUTZIAN 1944 - Kutzián I., *A Körös Kultúra*, DissPann, Series II, No. 23, Budapest

LAZAROVICI, KALMAR 1995 - Lazarovici Gh., Kalmar Z., *Din istoria Transilvaniei (mileniul VI î.Ch.)*, Gura Baciului, Muzeul Național de Istorie a Transilvaniei, Bibliotheca Musei Napocensis XI, Cluj-Napoca

LAZAROVICI 1977 - Lazarovici Gh., *Gornea. Preistorie*, Muzeul de Istorie al jud. Caraș-Severin, Caiete Banatica 5 - Seria Arheologie, Reșița

LAZAROVICI 1979 - Lazarovici Gh., *Neolithic Banatului*, vol. I-II, Muzeul de Istorie a Transilvaniei, Bibliotheca Musei Napocensis IV, Cluj-Napoca

LAZAROVICI 1984 - Lazarovici Gh., *Neolithic timpuriu în România*, ActaMP, 8, p. 49-104

LEJEUNE 1987 - Lejeune M., *L'art mobilier paléolithique et mésolithique en Belgique*, Artefacts 4, Tignes

MAKKAY 1990 - Makkay J., Knochen, Geweih- und Eberzahngegenstände der frühneolithischen Körös-Kultur, *CommArchHung*, p. 23-58

MANTU 1995 - Mantu C. M., Câteva considerații privind cronologia absolută a neo-eneoliticului din România, *SCIVA*, 46, 3-4, p. 213-235

MCPHERRON, SREJOVIĆ 1988 - McPherron A., Srejović D. (sub red.), *Divostin and the Neolithic of Central Serbia*, Department of Anthropology, University of Pittsburgh/Narodni Muzej Kraguevac, Pittsburgh

NICA 1981 - Nica M., Grădinița, o nouă așezare a neoliticului timpuriu în sud-estul Olteniei, *ArchOlt*, 1, p. 27-37

NICA 1983 - Nica M., Obiecte de lemn descoperite în așezarea neolitică timpurie de la Grădinița (jud. Olt), *ArchOlt*, 2, p. 41-46

OTTE 1974 - Otte M., L'industrie osseuse aungnacienne de la Grotte de la Princesse à Marche-les-Dames, Province de Namur, Belgique, *BullSRB*, 85, p. 232-233

PĂUNESCU 2000 - *Paleoliticul și mezoliticul din spațiul cuprins între Carpați și Dunăre. Studiu monografic*, București

ROMAN, PĂUNESCU 1996 - Roman P., Păunescu A., *Ostrovul Corbului*. 1a. P. Roman, *Istoricul cercetării. Săpăturile arheologice și stratigrafia*. 1b. A. Păunescu, *Locuirea mezolitică de tip Schela Cladovei*, vol. I, Comisia Internațională pentru Studiul Pre- și Protoliticilor Balcanilor a Academiei de Științe din Heidelberg și Institutul Român de Tracologie al Ministerului Învățământului, București, p. 141-147

SREJOVIĆ 1969 - *Lepenski Vir. Nova praistorijska kultura Podunavlju*, Belgrad

STANKOVIĆ 1991 - Stanković S., Neolitsko naselje na lokalitetu Blagotin kod Trstenika, *ZbornikNM*, 14, 1, p. 79-88

STUPARU 1994 - Stuparu C., Noi descoperiri arheologice la Schela Cladovei, *Drobeta*, Buletin științific trimestrial, 1, 1, p. 4-6

SZTANCS, BELDIMAN 2004a - Sztancs D.-M., Beldiman C., Piese de podoabă din materii dure animale descoperite în Peștera Mare, sat Cerișor, com. Lelese, jud. Hunedoara, *Corviniana*, 8, p. 97-109

SZTANCS, BELDIMAN 2004b - Sztancs D.-M., Beldiman C., Podoabe preistorice din materii dure animale: o mărgea de *Spondylus* sp. descoperită în Peștera din Bordu Mare (sat Ohaba-Ponor, com. Pui, jud. Hunedoara), *RevBist*, 18, p. 9-21

SZTANCS, BELDIMAN 2004c - Sztancs D.-M., Beldiman C., L'industrie des matières dures animales dans le site appartenant à la culture Cucuteni de Mărgineni, dép. de Bacău, Roumanie, în Gh. Dumitroaia (coord.), *Cucuteni. 120 ani de cercetări*, Timpul bilanțului, Colocviu internațional, 21-24 octombrie 2004, Centrul Internațional de Cercetare a Culturii Cucuteni, Muzeul de Istorie și Arheologie Piatra Neamț, Rezumate, Piatra Neamț, p. 34-35

SZTANCS, BELDIMAN 2005a - Sztancs D.-M., Beldiman C., Luca S. A., Ciută M.-M., Bone and Antler Artifacts of the Colțofeni Culture, Late Eneolithic: Recent Discoveries from Transylvania, Romania, în *5th International Meeting of the ICAZ Worked Bone Research Group*, August 29 - September 3, 2005, Veliko Turnovo University, Abstracts, Veliko Turnovo, p. 8-9

SZTANCS, BELDIMAN 2005b - Sztancs D.-M., Beldiman C., Prehistoric Ornaments in Osseous Materials from Romania: Pendants, Disks and Perforated Teeth (Colțofeni Culture, Late Eneolithic), în *5th International Meeting of the ICAZ Worked Bone Research Group*, August 29 - September 3, 2005, Veliko Turnovo University, Abstracts, Veliko Turnovo, p. 9-10

SZTANCS, BELDIMAN 2005c - Sztancs D.-M., Beldiman C., Podoabe din materii dure animale aparținând culturii Colțofeni descoperite recent în Transilvania, comunicare prezentată la Sesiunea anuală a Muzeului „Vasile Pârvan” Bărlad, Ediția I. Valențe ale cercetărilor patrimoniului cultural național, Bărlad, 17 septembrie 2005

TABORIN 1974 - Taborin Y., La parure en coquillage de l'Épipaléolithique au Bronze ancien en France, *GalliaPréhistoire*, 17, 1, p. 101-179

TABORIN 1993 - Taborin Y., *La parure en coquillage au Paléolithique*, XXIX^e Supplément à Gallia Préhistoire, Paris

TERZEA, BELDIMAN 2003 - Terzea E., Beldiman C., Peștera nr. 1 din Dâmbul Colibi: date paleontologice și arheologice, *RevBist*, 17, p. 33-43

TROGMAYER 1989 - Trogmayer O., Frühneolithische Importgegenstände aus dem Marosmündungsgebiet, în S. Bökönyi (sub red.), *Neolithic of South-Eastern Europe and its Near Eastern Connections*, International Conference Szolnok-Szeged 1987, Budapest, p. 311-313

Abrevieri bibliografice

ActaMP	Acta Musei Porolissensis. Anuarul Muzeului Județean Sălaj, Zalău
AnaleB	Analele Banatului, Muzeul Banatului, Timișoara
Apulum	Apulum. Acta Musei Apulensis, Muzeul Național al Unirii, Alba Iulia
ArhOlt	Arhivele Olteniei, București/Craiova
BCH	Bulletin de Correspondance Hellenique, Paris
BMG	Buletinul Muzeului Județean «Teohari Antonescu». Giurgiu
BSPF	Bulletin de la Société Préhistorique Française, Paris
BullSRB	Bulletin de la Société Royale Belge d'Anthropologie et de Préhistoire, Bruxelles
CommArchHung	Communicationes Archaeologicae Hungariae, Magyar Nemzeti Múzeum, Budapest
Corviniana	Corviniana, Muzeul «Castelul Corvinilor», Hunedoara
Dacia, N.S.	Dacia. Revue d'Archéologie et d'Histoire Ancienne. Nouvelle Série, Institutul de Arheologie «Vasile Pârvan» al Academiei Române, București
DissPann	Dissertationes Pannonicae, Budapest
Drobeta	Drobeta. Buletin științific trimestrial, Muzeul «Porților de Fier», Drobeta-Turnu Severin
Expedition	Expedition. The University Museum Magazine of Archaeology & Anthropology, University of Pennsylvania, Philadelphia
GalliaPréhistoire	Gallia Préhistoire. Fouilles et monuments archéologiques en France métropolitaine, Paris
ICAZ	International Council of Archaeozoology
JEA	Journal of European Archaeology, London
L'Anthropologie	L'Anthropologie. Institut de Paléontologie Humaine, Paris
MesMisc	Mesolithic Miscellany, University of Edinburgh, Edinburgh
MIA	Materialy i issledovaniia po arheologii SSSR (Materiale și cercetări de arheologie a URSS), Moscova-Leningrad
PAM	Préhistoire et Anthropologie Méditerranéenne. Université de Provence, Aix-en-Provence
RevBist	Revista Bistriței, Complexul Muzeal Județean Bistrița-Năsăud, Bistrița
SCIVA	Studii și cercetări de istorie veche și arheologie, București
ZbomikNM	Zbornik Narodnog Muzeja, Belgrad

Lista figurilor

Fig. 1 Brățări neolitice timpurii din materii dure animale descoperite în România: difuziunea și repartitia pe culturi.

Fig. 2 Brățară de os - piesa SCL/III 28: 1 propunere de reconstituire morfo-dimensională; 2 parametri morfologici de bază ai tipului III G2 e2 (brățară circulară cu extremitățile opuse); 3 originea specifică și scheletică a materiei prime (metapodii de bovine); 4 localizarea anatomică a piesei finite.

Fig. 3 Brățară de os - piesa SCL/III 28: vederi generale.

Fig. 4 Brățară de os - piesa SCL/III 28: detalii: 1-2 fața superioară, extremitate; 3-4 fața inferioară, extremitate și secțiune.

Fig. 5 Brățară de os - piesa GCS 105: 1 parametri morfo-dimensionali (foto); 2 parametri morfologici de bază ai tipului III G1 e4 (brățară semicirculară cu extremitățile perforate); 3 parametri morfo-dimensionali (desen); 4 originea specifică și scheletică a materiei prime (femur de bovine); 5 localizarea anatomică a piesei finite.

Fig. 6 Brățară de os - piesa GCS 105: vederi generale.

Fig. 7 Brățară de os - piesa GCS 105: detalii: 1 perforația capătului stâng, vedere pe fața superioară; 2 perforația capătului stâng, vedere pe fața inferioară; 3 perforația capătului drept, vedere pe fața superioară; 4 perforația capătului drept, vedere pe fața inferioară; 5 vedere a corpului pe fața superioară.

Fig. 8 Brățară de os - piesa GCS 105: propunere de reconstituire a modului de atașare cu fir.

Lista tabelelor

Tabel nr. 1 Brățări neolitice timpurii din materii dure animale descoperite în România: efectivul, contextul de proveniență și tipologie.

Tabel nr. 2 Brățări neolitice timpurii din materii dure animale descoperite în România: apartenența culturală.

Tabel nr. 3 Brățări neolitice timpurii din materii dure animale descoperite în România: criteriile clasificării tipologice.

Objets de parure en matières dures animales du Néolithique ancien de Roumanie: bracelets en os

Résumé

L'étude propose en première une analyse morfo-technologique détaillée sur deux pièces de parure en os, découvertes dans deux sites néolithiques de Roumanie: Drobeta-Turnu Severin - Schela Cladovei, dép. de Mehedinți (SCL/III 28) appartenant à la culture Starčevo-Criș, phases III-IV et, respectivement, Gornea-„Cănuța de Sus”, dép. de Caraș-Severin (GCS 105), appartenant à la culture Vinča, phase A. On continue ainsi la série des publications des auteurs qui traitent la parure néolithique en matières dures animales du pays (voir la bibliographie).

Les artefacts font partie de la série des objets de parure interprétés hypothétiquement comme bracelets en matières dures animales (voir les tableaux nos. 1-3). Il s'agit des objets récupérés dans des contextes bien précisés (logements) pendant les fouilles menées par Vasile Boroneanț (SCL) et Gheorghe Lazarovici (GCS).

L'objet SCL/III 28 est fragmentaire, appartient au type circulaire ayant les extrémités opposées (III G2 a2). Il est réalisé sur fragment proximal de métapode de bovinés: son diamètre intérieur mesure 60 mm. Les stigmates de débitage ont été effacés par les procédées de façonnage; on peut supposer le recours à la percussion directe/lendage, sciage axial ou débitage par usure. Le façonnage a été achevé par abrasion oblique et transversale et lustrage intense. Ce qui attire l'attention c'est la courbure bien marquée du corps de la pièce, obtenue très probablement par déformation plastique (traitement thermique). En ce sens on peut citer autres deux cas, ceux des manches des cuillers en os de la même culture découvertes dans le site de Dudești Vechi, dép. de Timiș. Les traces d'usure, superficielles, se matérialisent en l'émoussement des surfaces et microstries rares, à disposition aléatoire.

L'objet GCS 105 est entier, appartient au type de bracelet demi-circulaire ayant les extrémités perforées (III G1 e4); il est réalisé sur segment proximal (tête) de fémur de bovinés: son diamètre intérieur mesure 55 mm. Le débitage a été réalisé par percussion directe. Le façonnage a été achevé par percussion directe oblique, raclage, évitage de la *spongiosa*, perforation par rotation rapide sur une ou deux faces. Les traces d'usure sont superficielles et observables au niveau des perforations qui ont les marges émoussées par le lien qui a servi pour attacher le bracelet à la poignée.

Les traces d'usure superficielles se matérialisent en l'émoussement des surfaces et microstries rares, à disposition aléatoire.

Etant donnée que la majorité absolue des petites pièces courbes en matières dures animales se conservent en état fragmentaire on peut admettre de manière seulement hypothétique leur fonction de bracelet. Unes des analogies proviennent de site Karanovo suggèrent aussi leur rôle possible de pendeloques courbes ou pièces de ceinture? (*Gürtelhaaken*?). Si la pièce SCL/III 28 trouve quelques analogies dans les découvertes de Roumanie (voir le

tableau no. 1), la pièce GCS 105 paraît un *unicum*.

Finalement on peut souligner la rareté de ces types d'artefacts et leur rôle possible de *fossiles Indicateurs* pour la dite période de la Préhistoire dans cette partie du continent.

Explication des figures

Fig. 1 Bracelets en matières dures animales du Néolithique ancien de Roumanie: répartition régionale et attribution culturelle.

Fig. 2 Bracelet en os - pièce SCL/III 28: 1 proposition de reconstitution morfo-dimensionnelle; 2 paramètres morphologiques élémentaires du type III G2 a2 (bracelet circulaire ayant les extrémités opposées); 3 origine spécifique et squelettique de la matière première (métapodes de bovinés); 4 localisation de l'artefact fini sur métapode.

Fig. 3 Bracelet en os - pièce SCL/III 28: vues générales.

Fig. 4 Bracelet en os - pièce SCL/III 28: détails: 1-2 faces supérieure, extrémité; 3-4 face inférieure, extrémité et section.

Fig. 5 Bracelet en os - pièce GCS 105: 1 paramètres morphologiques et dimensionnelles (photo); 2 paramètres morphologiques élémentaires du type III G1 e4 (bracelet demi-circulaire ayant les extrémités perforées); 3 paramètres morphologiques et dimensionnelles (dessin); 4 origine spécifique et squelettique de la matière première (fémur de bovinés); 5 localisation de l'artefact fini sur fémur.

Fig. 6 Bracelet en os - pièce GCS 105: vues générales.

Fig. 7 Bracelet en os - pièce GCS 105: détails: 1 perforation de l'extrémité gauche (conventionnelle), vue sur la face supérieure; 2 perforation de l'extrémité gauche, vue sur la face inférieure; 3 perforation de l'extrémité droite (conventionnelle), vue sur la face supérieure; 4 perforation de l'extrémité droite, vue sur la face inférieure; 5 vue du corps sur la face supérieure.

Fig. 8 Bracelet en os - pièce GCS 105: proposition de reconstitution du mode d'attache.

Explication des tableaux

Tableau no. 1 Bracelets en matières dures animales du Néolithique ancien de Roumanie: effectif, contextes de provenance et typologie. ICSU: Institut de recherches Socio Humaines de l'Académie Roumaine, Craiova; MBM: Musée du Banat Montagneux, Reșița; MCCB: Musée «Château des Corvins», Hunedoara; MIAMB: Musée d'Histoire et de l'Art du Municip de Bucarest; MIB: Musée d'Histoire de Bârlad; MNIT: Musée National d'Histoire de la Transylvanie, Cluj-Napoca; STC: culture Starčevo-Criș; VNA: cultura Vinča.

Tableau no. 2 Bracelets en matières dures animales du Néolithique ancien de Roumanie: attribution culturelle.

Tableau no. 3 Bracelets en matières dures animales du Néolithique ancien de Roumanie: les critères de la classification typologique.

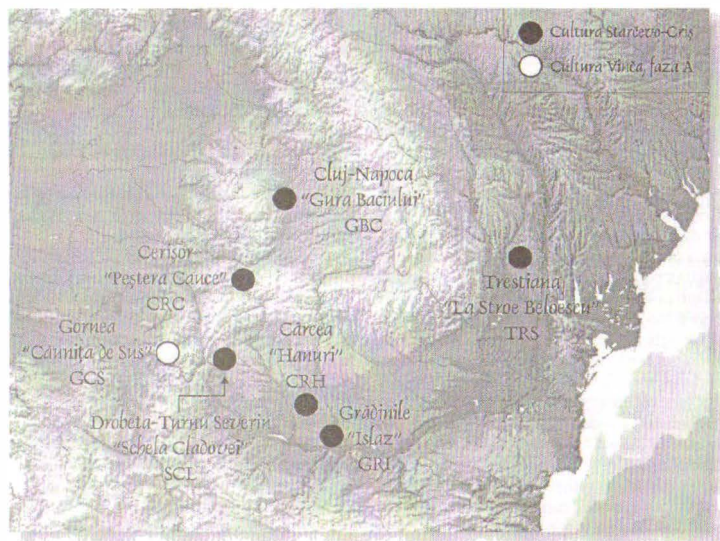


Fig. 1 Brăări neolitice timpurii din materii dure animale descoperite în România: difuziunea și repartiția pe culturi.

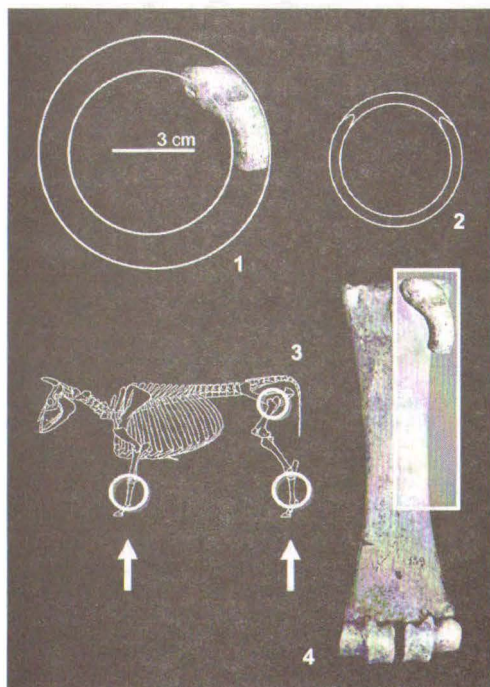


Fig. 2 Brătară de os - piesa SCL/II 28: 1 propunere de reconstituire morfodimensională; 2 parametrii morfologici de bază ai tipului III G2 a2 (brătară cu extremitățile opuse); 3 originea specifică și scheletică a materiei prime (metapodii de bovine); 4 localizarea anatomică a piesei finite.



Fig. 3 Brățară de os - piesa SCL/III 28: vederi generale.

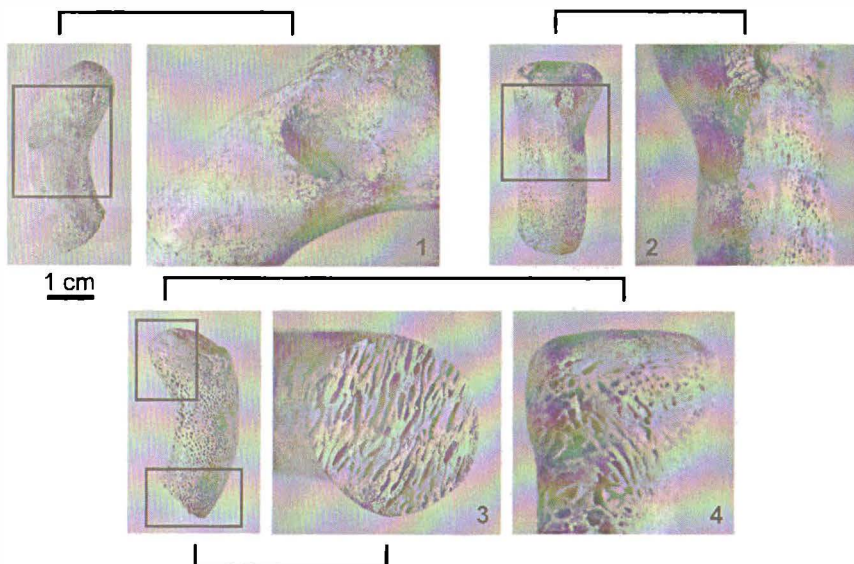


Fig. 4 Brățară de os - piesa SCL/III 28: detalii: 1-2 fața superioară, extremitate; 3-4 fața inferioară, extremitate și secțiune.

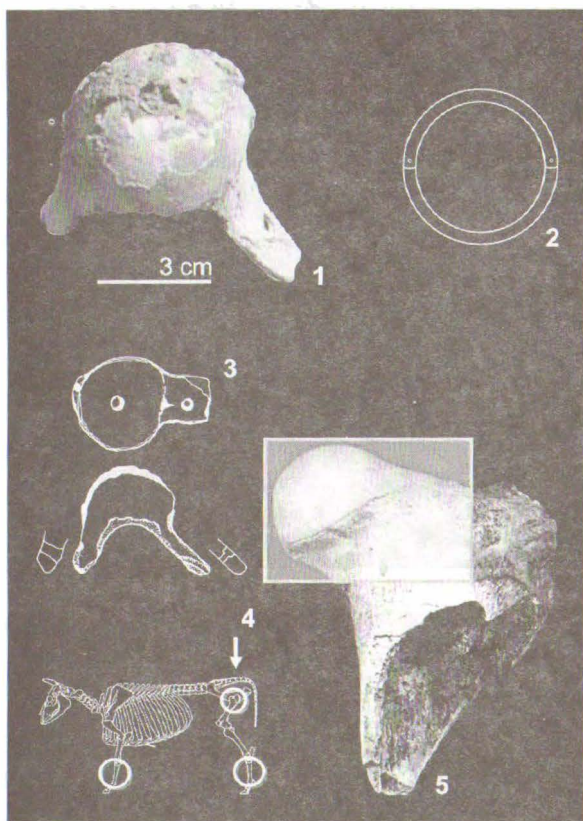


Fig. 5 Brățară de os - piesa GCS 105: 1 parametri morfo-dimensionali (foto); 2 parametri morfologici de bază ai tipului III G1 e4 (brățară cu extremitățile perforate); 3 parametri morfo-dimensionali (desen); 4 originea specifică și scheletică a materiei prime (femur de bovine); 5 localizarea anatomică a piesei finite.

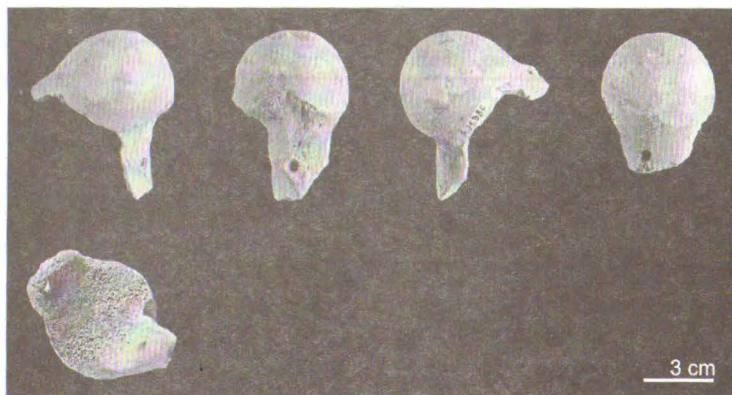


Fig. 6 Brățară de os - piesa GCS 105: vederi generale.

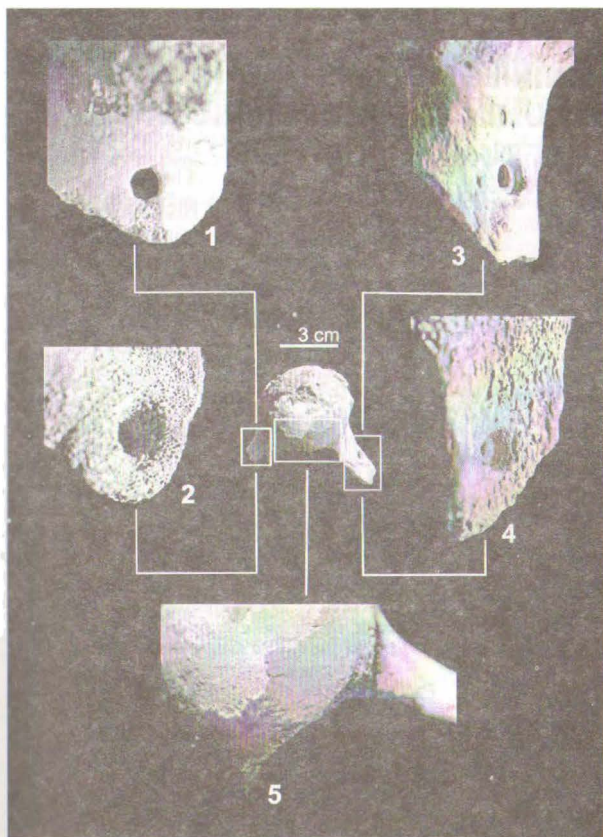


Fig. 7 Brățară de os - piesa GCS 105: detalii: 1 perforația capătului stâng, vedere pe fața superioară; 2 perforația capătului stâng, vedere pe fața inferioară; 3 perforația capătului drept, vedere pe fața superioară; 4 perforația capătului drept, vedere pe fața inferioară; 5 vedere a corpului pe fața superioară.

Fig. 8 Brățară de os - piesa GCS 105: propunere de reconstituire a modului de atașare cu fir.

