

PRELUCRAREA CANINILOR DE MISTREȚ ÎN CULTURA PRECUCUTENI, ÎN LUMINA DESCOPERIRILOR DE LA TÂRGU FRUMOS (JUD. IAȘI)

**Nicolae Ursulescu,
Luminița BEJENARU,
Vasile COTIUGĂ**

A. Introducere

Printre produsele dure animale care au reținut în mod deosebit atenția populațiilor neolitice și eneolitice de prelucrare, pentru posibilitatea de a fi prelucrate și transformate în unelte sau podobe, se numără caninii de mistreți, îndeosebi cei de pe maxilarul inferior, cunoscuți în literatura de specialitate sub numele de *defense*. Această predilecție manifestă pentru respectivul tip de materie dură animală a avut probabil mai multe cauze.

În primul rând, caninii de mistreț atrag și astăzi atenția, printre celelalte descoperiri arheologice, prin strălucirea lor sifidee, prin mărime, ca și prin aspectul natural ce amintește o armă (pumnalul curb).

Apoi, față de celelalte resturi animaliere, defensele de mistreț sunt piese destul de rare, neputându-se procura decât de la masculi, iar piesele de mari dimensiuni doar de la exemplare mature. Particularitățile morfo-structurale, corelate cu poziția anatomică, sexul și specia, pot explica, astfel, această selecție a caninilor de suide pentru utilizarea lor ca materie primă.

În fine, chiar animalul de la care proveneau defensele se bucura de apreciere și respect din partea vechilor comunități¹. Alături de taur și cerb, mistrețul era, în religiile preistorice, un simbol al forței virile și războinice². Pentru vânătorii preistorici, ca și pentru cei din perioadele ulterioare, omorarea unui mistreț era o piatră de încercare, care le aducea consacarea, faima și respectul comunității. Sursele etnografice arată că, adeseori, numărul mistreților uciși de un vânător era certificat de numărul colților pe care acesta îi purta în salbă, iar unele descoperiri funerare par să confirme acest lucru³.

Având în vedere motivele diverse care impuneau atenției oamenilor preistorici această categorie de materiale dure animaliere, este normal ca defensele să se găsească în diferite contexte arheologice, începând cu sfârșitul paleoliticului. Defensele sunt prezente, deopotrivă, în morminte, în resturile locuințelor, în gropi de deșeurii sau de cult, precum și în straturile cu depuneri culturale.

Deși sunt aproape întotdeauna semnalate în rapoartele arheologice, mai ales ca obiecte deosebite, studiul sistematic al artefactelor din defense se află de abia la început. Este remarcabil, totuși, că și această categorie de artefacte, prelucrată din material dur animal, a beneficiat, în ultimul timp, de o metodologie unitară pentru studierea sa, în cadrul *Caietelor* elaborate de *Comisia de nomenclatură a industriei preistorice a osului, organism*

internațional al Uniunii Internaționale de Științe Preistorice și Protoistorice⁴.

O primă cerință a acestei metodologii „o constituie abordarea exhaustivă a categoriilor tipologice din cadrul unui sit”, urmată de „analiza comparativă a loturilor complete de materiale din situri contemporane cultural” dintr-o anumită regiune și, apoi în zone mai vaste⁵.

Considerând corectă și justificată o asemenea abordare metodologică pentru valorificarea științifică a artefactelor de os, corn sau dinți, rezultate din cercetările arheologice, ne-am propus să studiem exhaustiv și să prezentăm caninii de mistreț apăruiți în săpăturile întreprinse în așezarea precucuteniană de la Târgu Frumos-Baza Pătule.

Pentru înțelegerea contextului arheologic în care au apărut aceste piese, considerăm că e necesar să prezentăm aici oarece date esențiale despre acest sit.

Stăruirea arheologică de la Târgu Frumos-Baza Pătule este cea mai vastă așezare precucuteniană cunoscută până în prezent pe teritoriul României, întinzându-se pe o suprafață de circa 10 ha⁶ (pl. 1). Aici se întreprind săpături sistematice începând din anul 1990, în 2005 desfășurându-se cea de a XVI-a campanie. Cercetările de până acum au trebuit să fie limitate la anumite sectoare, din cauza construcțiilor care acoperă o parte din teren, a regimului diferit al proprietății, precum și datorită restricțiilor de ordin financiar. În total, a fost cercetată, prin săpături sistematice, o suprafață de peste 2000 m² (pl. 2)⁷.

În zonele cercetate, stratul cultural (gros, în medie, de circa 80 cm) prezintă vestigii numai din faza a III-a a culturii Precucuteni (aproximativ 3900-3700/3600 b.c. necalibrat sau 4800-4600/4500 CAL B.C.). Din punct de vedere stratigrafic, au fost delimitate trei niveluri (I-III), fiecare cu câte două orizonturi (A-B), marcate prin structuri proprii de locuire (pl. 3-6).

Au fost identificate 14 locuințe, dintre care una adâncită (nr. 7). Din cele 13 locuințe de suprafață, opt erau amenajate direct pe sol, iar cinci aveau podele de lut ars (nr. 8, 9, 11, 13, 14), pe o structură de lemn. De asemenea, au fost sesizate 55 de gropi, precum și spații rezervate unor activități economice.

În aceste structuri de locuire și în afara lor (în stral) a fost găsit un bogat material osteologic, analizat, în mare măsură, de o echipă coordonată de prof. Sergiu Haimovici⁸. În cadrul acestui material se remarcă și cei 95 de canini de mistreț, care alcătuiesc una din cele mai mari

colecții din siturile neolitice de pe teritoriul României. Considerăm că numărul mare al acestor piese ne permite să ajungem și la unele concluzii statistice obiective, cu o marjă de eroare în parametri acceptabili.

Marele număr al colților de mistreț din această așezare nu trebuie să surprindă, având în vedere că mistrețul, în cadrul animalelor vânaute, ocupă locul al doilea (ca număr de indivizi), după cervidee¹.

B. Particularități anatomice ale caninilor de mistreț

Caninii de mistreț, numiți și colți, sunt câte o pereche pe fiecare falcă, deci doi canini superiori și doi inferiori. La femele sunt scurți și cu rădăcina închisă la maturitate, iar la masculi sunt mult mai lungi (limita dintre coroană și rădăcină este șlearsă), cu rădăcina larg deschisă bazal. datorită creșterii continue a dintelui (cunoscut sub numele de *defensă*)².

Caninii superiori la mascul, groși și curbați, sunt mai scurți decât cei inferiori, fiind improprii prelucrării.

Defensele pot atinge, în forma naturală, 20-25 cm lungime, fiind adânc implantate în osul mandibular. Partea liberă a defensei se uzează, pe măsură ce crește și apasă pe caninul superior corespunzător. Caninul definitiv cresc accentuat după vârsta de un an, iar tocirea lor începe la vârsta de 16-18 luni; la 2,5 ani tocirea este clar vizibilă³. Pe măsură ce animalul înaintază în vârstă, creșterea caninilor încetinește, procesul devenind extrem de lent de la șapte ani⁴.

Defensa are forma unei lungi piramide triunghiulare, recurbată, la nivelul căreia se pot distinge (pl. 7):

- trei fețe: medială (uniform convexă), laterală (ușor ondulată în sens longitudinal) și posterioară (concavă);

- trei muchii/ creste: anterioară (convexă), laterală și posterioară (concavă);

- două extremități: apicală și bazală (prin prelucrare, după ce defensa devine artefact, partea bazală poate fi numită proximală, iar cea apicală - distală).

Peretele dentar, a cărui grosime scade progresiv dinspre extremitatea apicală spre cea bazală (cavitatea dentară modificându-se corespunzător), are în structura sa, la maturitate, dentină, acoperită la exterior de smalț. Smalțul, materie animală de maximă duritate, acoperă vârful dentar, coborând apoi spre bază, pe cele trei fețe. La nivelul feței mediale și a muchiei anterioare, smalțul are grosimea cea mai mare și acoperă întreaga lor suprafață. Dimpotrivă, la nivelul feței posterioare, smalțul acoperă doar extremitatea apicală, dispărând pe măsura eroziunii dentare naturale, care cuprinde această suprafață.

Anatomia defenseilor este similară pentru cele două forme de suine: mistrețul și porcul domestic⁵. Diferența constă în mărimea dinților (dimensiunile pentru mistreț întrec cu mult pe cele corespunzătoare porcului domestic) - implicat în grosimea peretelui dentar și, prin urmare, a rezistenței lui, ceea ce face ca defensa mistrețului să fie mai favorabilă prelucrării unor artefacte.

C. Prelucrarea

Comportă câteva operațiuni succesive.

1. Obținerea materiei prime

Eșantionul de resturi dentare de mistreț⁶, luat în studiu, cuprinde 95 piese⁷, dintre care cele cu urme de intervenție antropică, în număr de 90, sunt, în exclusivitate, canini inferiori de masculi. Cele cinci piese neprelucrate reprezintă trei canini superiori de mascul (nr. 5, 40, 65) și doi canini inferiori de femelă (nr. 72, 82).

2. Debitaj

2.a. Desprinderea dintelui. Observațiile privind debitajul primar (desprinderea dintelui) le-am putut face doar pe piesele care păstrau partea proximală.

Numeroase urme de spargeri (probabil cu percutare de diferite dimensiuni), incizări și decupare (cu vârfuri dure - burine sau margini ascuțite de lame), precum și de flexiune, vizibile pe artefactele care au păstrat partea proximală, indică, prin poziția lor, operații de extragere, din caninul inferior, a părții superioare, care urma să fie prelucrată. Cel puțin 60 de piese poartă astfel de semne (pl. 8/1). Se pot deosebi trei modalități de fracturare: **transversală** (fig. 8/4) - circa 40%; **oblică** (fig. 8/3) - circa 20 %; **irregulă** (fig. 8/2) - circa 40%. Deosebirile dintre aceste trei procedee nu sunt întotdeauna foarte clar observabile.

Fracturarea este urmată de desprinderea plăcilor, uneori nemaifiind încă seșeleuarea părții proximale; aceasta este întotdeauna situația la fracturarea regulată. Doar în cazul aplicelor nu se poate preciza modul primar de debitaj (fracturarea caninului), întrucât acestea au fost șlefuite la ambele capete.

2.b. Despicarea longitudinală. A doua etapă a debitajului cuprinde două momente: pregătirea suprafeței de lovire și despicare propriu-zisă.

Obținerea suprafeței plane de lovire pe creasta anterioară a dintelui se face prin aplicarea unor lovituri și, mai ales, prin șlefuire. Această aplatizare (asemănătoare cu pregătirea suprafeței de lovire la nucleul de silix) a fost necesară pentru aplicarea loviturii de despicare longitudinală a celor două plăci, medială și latero-posterioară.

Pentru a ușura despicarea, la unele piese se observă realizarea unei șanțului pe fața posterioară a dintelui (pl. 9/1c: nr. 76), ceea ce reduce rezistența la despicare și mărește gradul de precizie a loviturii de desprindere a plăcuțelor.

Despicarea propriu-zisă se realizează de o parte și de alta a axului sagital, cu relativă ușurință, în conformitate cu structura lamelară a dentinei, care permite o desprindere mai ușoară a celor două plăci, pe grosimea maximă a dintelui, între creasta anterioară și fața posterioară (pl. 9/2).

Prin această tehnică de debitaj a fost obținută majoritatea covârșitoare a pieselor (85). Există, însă, și câteva excepții. Astfel, trei piese sunt obținute prin spargere longitudinal-frontală (pl. 10/1). Piesele astfel obținute au secțiune triunghiulară, păstrând creasta anterioară intactă; la baza triunghiului este vizibil canalul dentar (pl. 10/2). Alte două piese (nr. 54, 64) prezintă aceeași secțiune triunghiulară, dar, de această dată, păstrează creasta posterioară (pl. 10/3), ele fiind obținute prin despicare laterală. Aceste două procedee de despicare (îndeosebi primul) sunt mai dificile din punct de vedere tehnologic, dar dau posibilitatea obținerii unor piese

cu un aspect deosebit față de prima tehnică, prin care rezultă doar plăci.

2.c. Decuparea. În unele cazuri, când se urmărea obținerea unor piese de dimensiuni mai mici, din plăcile mari se decupau anumite suprafețe, care, ulterior, erau fasonate (pl. 11/1). Cele mai frecvente par să fi fost plăcuțele extrase din fața medială a dintelui (pl. 11/2: nr. 20), acestea fiind favorizate de structura peretelui în această zonă. Plăcuțele extrase din fața laterală a dintelui apar mai rar (pl. 11/3: nr. 58).

3. Fasonarea. Fasonarea implică totalitatea operațiunilor prin care obșea este transformată într-o piesă finită (podoabă, unealtă sau armă). În principal, fasonarea implică șlefuirea și, doar în unele cazuri, ascuțirea și/sau perforarea.

a. Șlefuirea. Se realiza în principal prin șlefuirea suprafeței interne și a marginilor. Suprafața externă necesita șlefuire doar în cazul plăcuțelor extrase din fața laterală a dintelui, care este ușor canelată în sens longitudinal (pl. 12/1b, 2a).

Șlefuirea se realizează, în general, prin frecare longitudinală. Gradul de șlefuire diferă de la o piesă la alta, urmărindu-se atenuarea denivelărilor dintelui, uneori ajungându-se până la aplatizarea totală a suprafețelor, dar sunt și cazuri când rămân denivelările (mai accentuate sau mai slabe) din structura dintelui. La piesele bine șlefuite se acordă atenție tuturor marginilor. Astfel, laturile lungi sunt rotunjite sau chiar ascuțite, iar capătului proximal i se corectează marginea neregulată, rezultată în urma fracturării caninului. În două cazuri (nr. 20, 32), prin șlefuirea marginii proximale, s-au obținut spatule, la care partea distală a fost mult subțiată, devenind, probabil, un mâner (pl. 11/2, 4).

b. Ascuțirea. Se realizează de obicei spre partea proximală a dintelui (pl. 12/2), unde peretele este mai subțire, dar, uneori, era ascuțită și partea dinspre vârf. Prin ascuțirea se obțineau tăgșuri sau răzuitoare, dintre care unele prezintă clare urme de întrebuințare (pl. 13: nr. 26, 27, 66, 69).

c. Perforarea. A fost constatată la șase piese (pl. 14), dintre care cinci (cu un singur orificiu) au înădeinit rol de pandativ. O singură piesă (nr. 21) prezintă două orificii (pl. 14/6), fiind vorba probabil de o aplică. Din cele șapte perforații, trei s-au rupt în dreptul orificiului (pl. 14/2, 3, 6), iar patru s-au păstrat întregi (pl. 14/1, 4-6). Orificiile au fost făcute după șlefuirea plăcii, în deosebi la partea proximală, mai subțire. În cinci cazuri s-a practicat perforarea circulară, unidirecționată, dinspre interior spre exterior, rezultând un orificiu cu formă tronconică, iar într-un caz (pl. 14/3) perforarea a fost realizată bidirecțional, astfel că orificiul se prezintă sub forma a două trunchiuri de con, dispuse cap la cap. Orificiile au diametre maxime între 4 și 6 mm. Grosimea peretelui în dreptul perforației oscilează între 2 și 5 mm.

D. Artefacte (tipologie și funcționalitate).

Din totalul de 90 de piese la care s-au constatat urme de intervenție antropică, considerăm că circa 1/3 a ajuns în stadiu de produs finit. Dintre acestea, jumătate erau în stare atât de fragmentară, încât nu s-a putut determina funcția pe care au înădeinit-o. În 17 cazuri erau piese întregi sau fragmentare, dar determinabile din punct de vedere funcțional. Piesele au fost lucrate fie pe plăci de

mari dimensiuni, curbate, fie pe plăcuțe decupate, de formă dreaptă sau aproape dreaptă.

În prima categorie se încadrează, în primul rând, șase plăci, dintre care trei perforate (nr. 22, 24, 75), cu rol de pandativ (pl. 14/2-4), iar alte trei (nr. 7, 70, 41), fiind cu baza ruptă (pl. 15/1-2), nu știm dacă au fost sau nu perforate. Surprinde faptul că, deși există câteva defense întregi, nedescoperite (nr. 3, 4 ș.a.), nici una nu a fost transformată în pandativ, prin perforare (pl. 15/3-4), așa cum s-a constatat în mai multe culturi neolitice și eneolitice, ca de exemplu în cultura Hamangia¹⁴. Tot din plăci s-au obținut două spatule (nr. 20, 32), prin șlefuirea și rotunjirea părții proximale (pl. 11/2, 4), iar într-un caz (nr. 11) - un răcăitor, prin șlefuirea părții distale (pl. 14/3).

Dintre piesele realizate pe plăcuțe decupate, în afară de pandativul (nr. 88) și aplica (nr. 21) la care ne-am referit deja (pl. 14/1, 6), menționăm un vârf cu două muchii tăioase (nr. 26), pe care se observă urme de uzură (pl. 13/1) și trei răzuitoare (nr. 27, 66, 78), obținute prin ascuțirea laturii anterioare, spre partea distală (pl. 13/2-3).

O mențiune aparte merită o piesă perfect șlefuită pe toate părțile (nr. 19) și parțial zimțată pe o latură (pl. 16). A fost descoperită în nivelul al III-lea, deasupra locuinței nr. 2. Este un fragment al feței interne a unui canin inferior dreapta, cu baza tăiată transversal, marginile șlefuite (cea posterioară rotunjită, iar cea opusă ascuțită) și capătul distal (apical) rotunjit prin șlefuire. Fasonarea a fost făcută prin frecare longitudinală. Pe marginea ascuțită au fost realizați 12 zimți superficiali, crestați spre marginea distală. Piese similare, descoperite la Târpeșii - jud. Neam¹⁵, Putinești I - jud. Soroca¹⁶ și la Luka Vrublevskaja, pe stlaga Nistrului¹⁷, au fost interpretate ca instrumente pentru decorarea ceramicii cu șiruri de puncte - decor despre care se credea anterior că ar fi fost realizat cu pieptenele sau cu o „rolită” dinlă¹⁸.

Într-o categorie aparte se încadrează piesa cu secțiune triunghiulară (nr. 48), obținută prin fracturare frontală, care prezintă o șlefuire perfectă pe latura de bază, fiind vorba, probabil, de un șlefuitor pentru ceramică (pl. 10/2). Această presupunere este înădeinită și de modul de prelucrare al capătului piesei, care pare să fi servit drept răcăitor.

Căutarea de care se bucurau caninii de mistreț pentru prepararea unor artefacte explică de ce, extrem de rar, probabil în lipsa materiei prime adecvate, s-a apelat la înlocuitori, precum caninii de porc domestic - aceștia neavând, însă, calitățile originalului. În lotul de materiale de care dispunem avem trei piese de acest fel (nr. 9, 10, 81), dintre care primele două cu urme probabile de intervenție antropică - amândouă fiind descoperite în același context arheologic (locuința nr. 12 din nivelul al II-lea). La ambele, debitajul primar a fost de tip oblic (pl. 15/5, 6). Una dintre piese a fost spartă longitudinal, obținându-se o plăcuță, care nu a fost însă fasonată pe partea interioară (pl. 15/6). Cealaltă a fost spartă longitudinal mediu-posterior (pl. 15/5), probabil pentru extragerea unei mici plăcuțe; ceea ce a rămas putea să fie prelucrat în continuare. De remarcă că ambele piese au lungimi destul de mari (59 și 72 mm), ceea ce le face comparabile, ca dimensiuni, cu unele artefacte de mistreț.

E. Concluzii

Cele 98 de piese repertoriare (95 colți de mistreț și doi de porc domestic) au fost descoperite în contexte arheologice diferite: 25 proveneau din locuințe, 16 din gropi, 52 din strat, iar cinci sunt *passim*.

Este interesant faptul că toate cele cinci piese fără urme de intervenție antropică au fost găsite în primul nivel de locuire, ceea ce ar putea să indice faptul că, inițial, s-a încercat să se folosească și alți dinți ai porcului mistreț decât caninii inferiori de mascul (trei piese proveneau de la caninii superiori, iar una de la un canin inferior de femelă), dar, ulterior, s-a renunțat la asemenea experimente, prelucrările limitându-se numai la caninii inferiori de mascul.

Răspândirea pieselor în toate nivelurile și în diferite contexte de descoperiri ne sugerează că nu a existat un atelier anume pentru prelucrarea acestui tip de materie primă și că producerea pieselor finite se putea face în orice locuință. Bineînțeles, nu excludem posibilitatea ca în cercetările viitoare să apară și un atelier specializat, deoarece, prin compararea unor piese, se observă repetabilitatea unor procedee de prelucrare. Remarcăm, totodată numărul destul de mare al tipurilor de obiecte obținute din prelucrarea defenselor: plăci neperforate, plăci-pandantiv, plăcuțe-pandantiv, plăcuțe-aplică, unele pentru prelucrarea și decorarea ceramicii (spatule, răzuitoare, răcăitor-șlefuitor, instrument zimțat), răzuitoare, vârfuri (de săgeată?). Se pare că, în afară de scopul principal - obținerea de podoabe, defensivele erau uneori întrebuințate și pentru realizarea unor unelete, probabil mai ales pentru modelarea și decorarea ceramicii. În acest fel, defensivele completau repertoriul artefactelor de silex, os, corn, aramă, ceramică și, desigur, lemn, produse de comunitățile culturii Precucuteni.

Note:

1. Tacitus, *Germania*, XLV; J. Chevalier, A. Gheerbrant, *Dicționar de simboluri*, vol. 2, Editura Artemis, București, 1995, p. 306-307; V. Kernbach, *Dicționar de mitologie generală*, Editura Științifică și Enciclopedică, București, 1989, p. 44, 360.
2. I. Evseev, *Dicționar de simboluri și arhetipuri culturale*, Editura Amarcord, Timișoara, 1994, p. 107; J. Veremont, *Dicționar al mitologiilor indo-europene*, Editura Amarcord, Timișoara, 2000, p. 223.
3. D. Berciu, S. Morintz, *Săpăturile de la Cemavoda*, Materiale, V, 1959, p. 103; E. Comșa, *Probleme privind practicarea vânătorii în cursul epocii neolitice pe teritoriul Dobrogei*, Pontica, XIV, 1981, p. 10.
4. H. Camps-Fabrer (éd.), *Fiches typologiques de l'industrie osseuse préhistorique*, Cahier IV, Publications de l'Université de Provence, 1991.
5. S. Marinescu-Bîlcu, C. Beldiman, *Industria materiilor dure animale în cadrul culturii Starčevo-Criș pe teritoriul României: aşezarea de la Grumăzești, jud. Neamț*, MemAnt, XXI, 1997, p. 275.
6. N. Ursulescu, D. Boghian, *Principalele rezultate ale cercetărilor arheologice din aşezarea precucuteniană de la Târgu Frumos (jud. Iași) - I*, Codrul Cosminului, S.N., 2 (12), 1996, p. 38.
7. Pentru stadiul actual al cercetărilor în această stațiune, vezi: N. Ursulescu, D. Boghian, V. Cotiugă, *Problèmes*

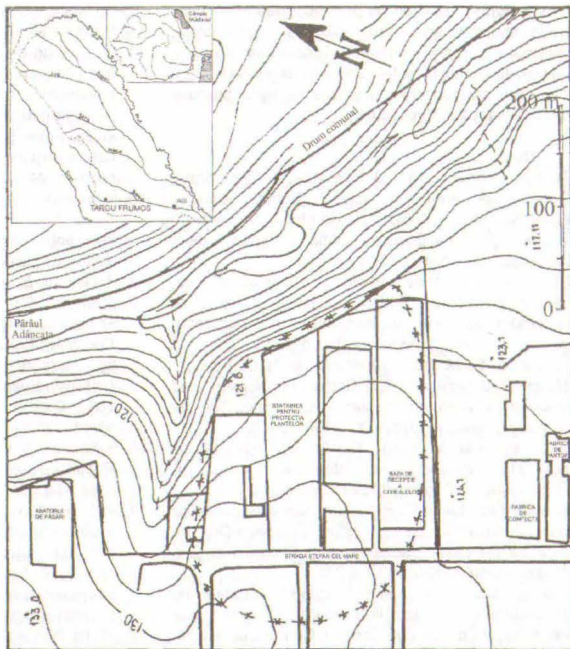
de la culture Précucuteni à la lumière des recherches de Târgu Frumos (dép. de Iași), in: *Scripta praehistorica. Miscellanea in honorem nonagenarii magistri Mircea Petrescu-Dîmbovița oblata* (eds. V. Spinei, C.-M. Lazarovici, D. Monah), Editura Trinitas, Iași, 2005, p. 217-260.

8. S. Haimovici, *L'étude du matériel archéozoologique provenu de la fosse no. 25 de l'habitat précucutenienne de Târgu Frumos*, in: *Archaeozoology and Palaeozoology Summercourses. Socrates Intensive Programme, Academic Year 2000-2001* (ed. by L. Bejenaru), Iași, 2002, p. 131-150.
9. N. Ursulescu, D. Boghian, S. Haimovici, V. Cotiugă, A. Coroliuc, *Cercetări interdisciplinare în aşezarea precucuteniană de la Târgu Frumos (jud. Iași). Aportul arheozoologiei*, Acta Terrae Septemcastrensis, I, 2002, p. 40-41; S. Haimovici, A. Coroliuc, *The Study of the archaeological Material founded in the pit no. 26 of the Precucuteni III Settlement at Târgu Frumos-Baza Pătule*, SAA, VII, 2000, p. 169-206; S. Haimovici, *op. cit.*, 2002, p. 131-150.
10. I. Ion, C. Gache, C. Ion, N. Valenciu, *Zoologia vertebratelor*, Editura Universității "Al. I. Cuza" Iași, 2003, p. 383.
11. V. Cotta, M. Bodea, *Vînatul României*, Editura Agrosilvică, București, 1969, p. 178.
12. *Ibidem*.
13. E. Bourdelle, *Anatomie régionale des animaux domestiques. III (Porc)*, Librairie J.-B. Baillière et fils, Paris, 1920, p. 123-125.
14. Ca metodă de lucru, am pomit de la alcătuirea unei baze de date, în care am consemnat toate informațiile planimetrice, metrice și anatomice, referitoare la colții de mistreț descoperiți în aşezarea precucuteniană de la Tg. Frumos. Numerele de ordine ale pieselor, pe care le vom menționa în text, se referă la înscrierea din baza de date.
15. În baza de date au fost cuprinși și cei trei canini de porc domestic (nr. 9, 10, 81), deoarece prezentau urme de intervenție, astfel că numărul total al pieselor luate în evidență este de 98.
16. P. Hașotti, *Epoca neolitică în Dobrogea*, Constanța, 1997, fig. 56/1: Medgidia-Satu Nou.
17. S. Marinescu-Bîlcu, *Cultura Precucuteni pe teritoriul României*, Editura Academiei, București, 1974, p. 50, fig. 23/7=25/1; Idem, *Trapezi. From Prehistory to History in Eastern Romania*, BAR International Series 107, Oxford, 1981, p. 29, fig. 48/42=52/26, 48/44=52/25.
18. S. Bodean, *Așezările culturii Precucuteni-Tripolie A din Republica Moldova*, Editura Pontos, Chișinău, 2001, p. 84 și fig. 35/4.
19. S.N. Bibikov, *Rannetripol'skoe poselenie Luka-Vrublevetskaja na Dnestre*, MIA38, 1953, p. 26 - fig. 10 = p. 318 - pl. 26j. Piese asemănătoare continuă să apară și în faza Tripolie B I (V. Sorokin, *Considerații referitoare la aşezările fazei Cucuteni A-Tripolie B I din Ucraina și republica Moldova*, MemAnt, XXI, 1997, p. 62, fig. 36/12-13: Sabatinovka I).
20. S. Marinescu-Bîlcu, *op. cit.*, 1974, p. 50; Idem, *op. cit.*, 1981, p. 29.

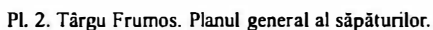
**Le travail des défenses de sanglier dans la culture Précucuteni à la lumière des découvertes de
Târgu Frumos (dép. de Iași)
- Résumé -**

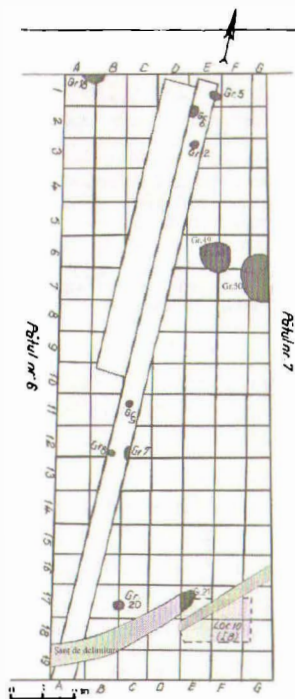
La première partie présente le lieu que le sanglier et sa chasse occupaient dans la vie et les croyances des anciennes communautés. L'article met en discussion les découvertes de défenses de sanglier de l'habitat énéolithique ancien de Târgu Frumos, appartenant à la III-ème phase de la culture Précucuteni. Dans les six horizons d'habitation de l'agglomération, datée approximativement 3900-3700/3600 b.c. (non-calibré) ou 4800-4600/4500 CAL B.C., on a enregistré 95 défenses de sanglier et trois canines de porc domestique. Il s'agit d'une de plus grandes collections de pièces de ce type, ce qui permet une description plus détaillée de cette catégorie de pièces, ainsi que la présentation de quelques considérations d'ordre plus général. On décrit les étapes de la chaîne des opérations liées du travail des défenses de sanglier (débitage primaire, fendage, découpage, façonnage: polissage, aiguisage, perforation) et on essaye d'établir quelques fonctionnalités de ces pièces: plaques non-perforées, plaques-pendentif, plaques-applique, instruments pour le travail et la décoration de la céramique (spatules, racloirs, grattoir-polisseur, instrument dentelé), pointes (de flèche ?). On arrive à la conclusion conformément à laquelle les pièces obtenues du travail des défenses de sanglier ont servi surtout comme des parures et pour le travail de la céramique. Tenant compte de grand nombre des découvertes et de la répétition de quelques procédés technologiques, on avance l'hypothèse de l'existence d'un atelier pour le travail des défenses de sanglier - atelier encore non-découvert (jusqu'à ce moment, on a fouillé une surface d'environ, 2000 m² d'une agglomération qui s'étend approximativement 10 ha).

- Pl.1 Târgu Frumos. Le plan de l'habitat de Târgu Frumos
- Pl.2 Târgu Frumos. Le plan général des fouilles
- Pl.3 Târgu Frumos. Plane du secteur A, le I-er niveau
- Pl.4 Târgu Frumos. Plane du secteur A, le II-e niveau
- Pl.5 Târgu Frumos. Plane du secteur A, le III-e niveau
- Pl.6 Târgu Frumos. Le plan des fouilles du secteur D.
- Pl.7 Le sanglier: le crâne et des particularités anatomiques des crânes.
- Pl.8 Le débitage: le détachement du dent (1) par la fracture irrégulière (2), oblique (3) et transversale (4)
- Pl.9 Débitage: le fendage longitudinal sagittal. 1: la préparation du fendage; 2: le fendage proprement dit
- Pl.10 Le fendage longitudinal-frontal. 1: préparation; 2-3 pièces finis
- Pl.11 Découpage et polissage de petites plaques
- Pl.12 Façonnage par le polissage (1) et aiguisage (2)
- Pl.13 Pièce aiguis
- Pl.14 Pièce perforées obtenues de défenses de sanglier
- Pl.15 1-2 plaques non-perforées; 3-4: défenses entières conservées; 5-6: canines de porc domestique
- Pl.16 Pièce dentelée a un côté

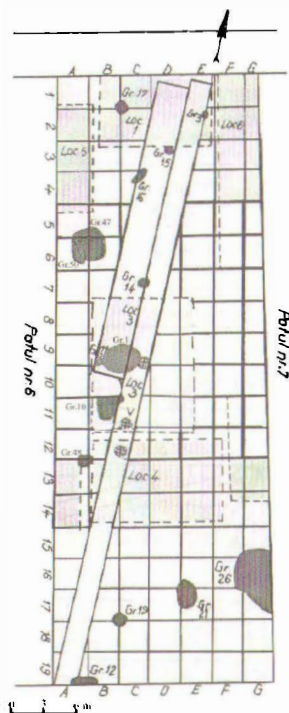


Pl. 1. Planul așezării de la Târgu Frumos.

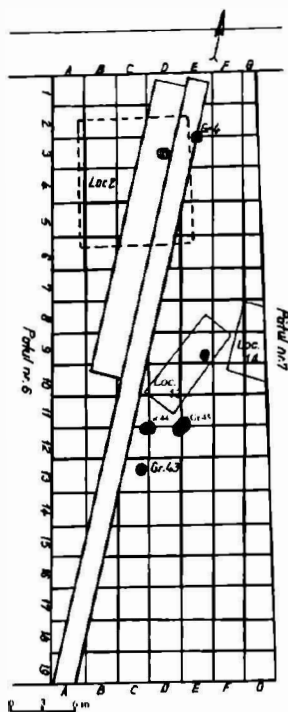




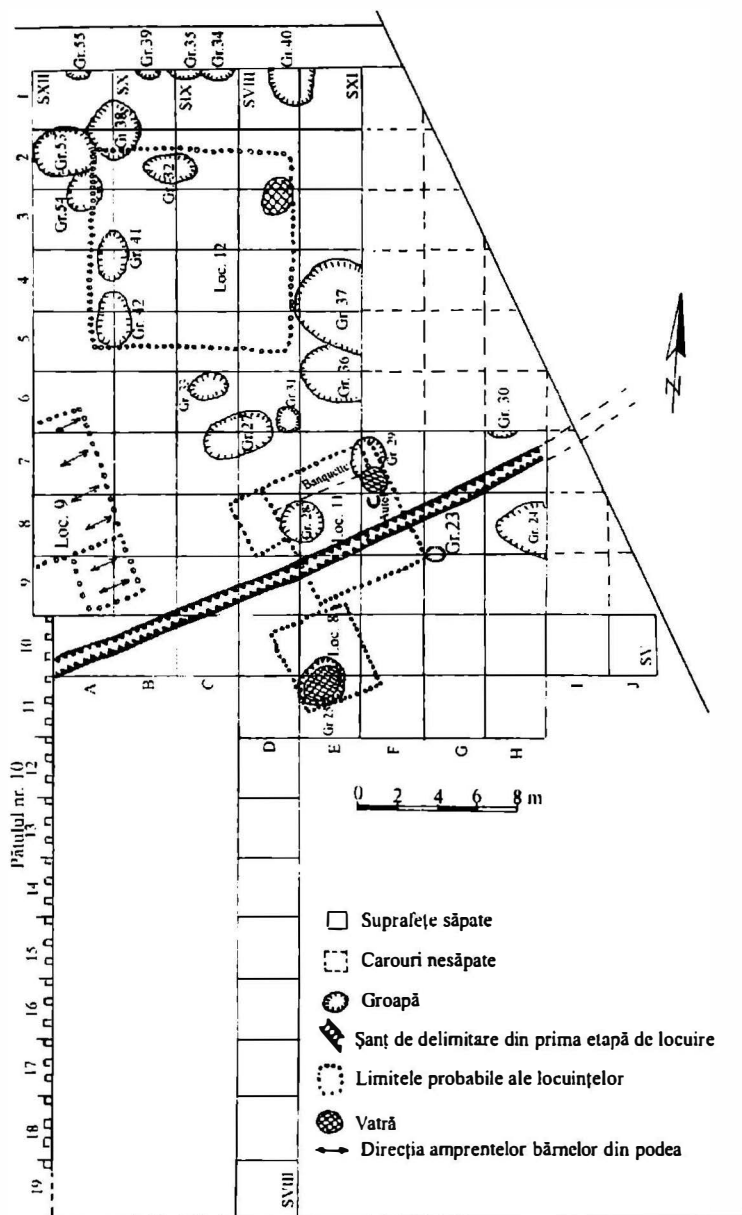
Pl. 3. Târgu Frumos. Planul sectorului A, nivelul I.



Pl. 4. Târgu Frumos. Planul sectorului A, nivelul II.



Pl. 5. Târgu Frumos. Planul sectorului A, nivelul III.

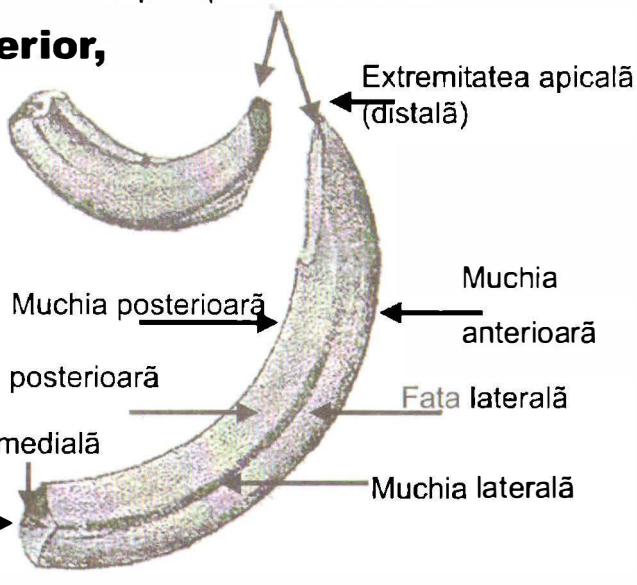


Pl. 6. Târgu Frumos. Planul săpăturilor din sectorul D.



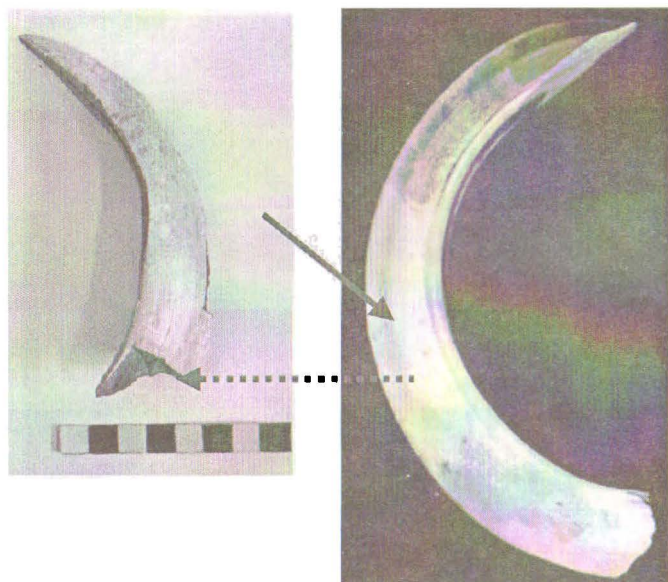
Suprafețe de erodare dentară

Canin superior, dreapta



Canin inferior, dreapta

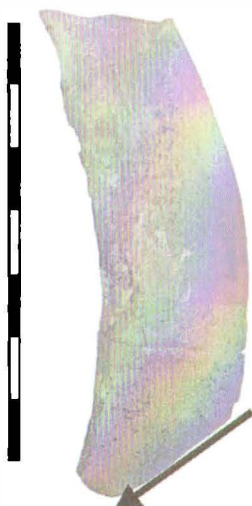
Pl. 7. Mistrețul: craniul și particularități anatomice ale caninilor.



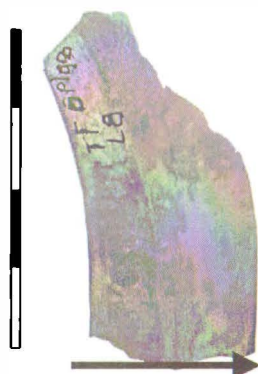
1



2

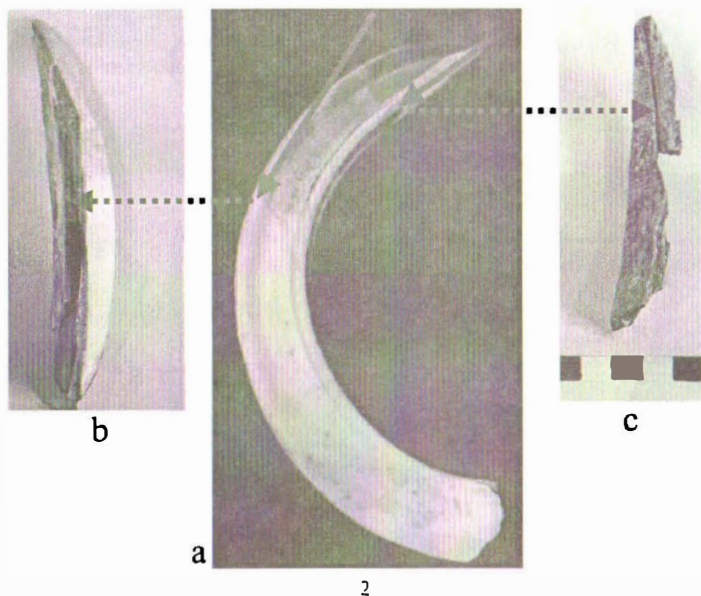
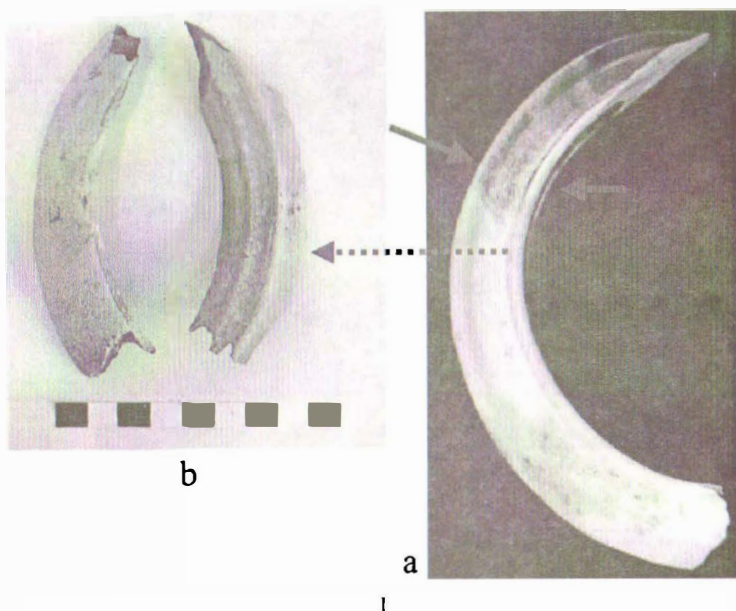


3

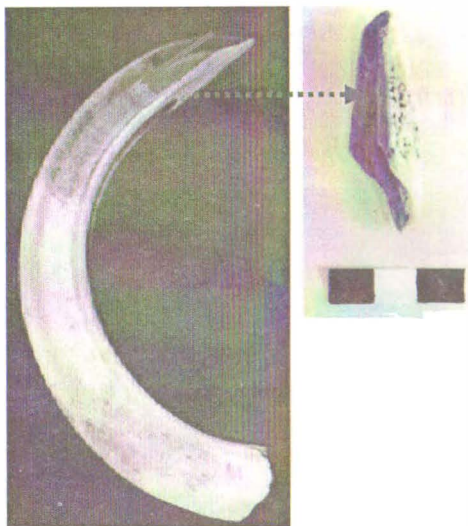


4

Pl. 8. Debitaj: desprinderea dintelui (1) prin fracturare iregulară (2), oblică (3) și transversală (4).



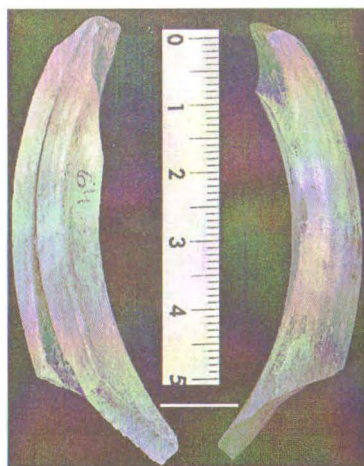
Pl. 9. Debitaj: despicarea longitudinală sagitală. 1: pregătirea despicării; 2: despicarea propriu-zisă.



1

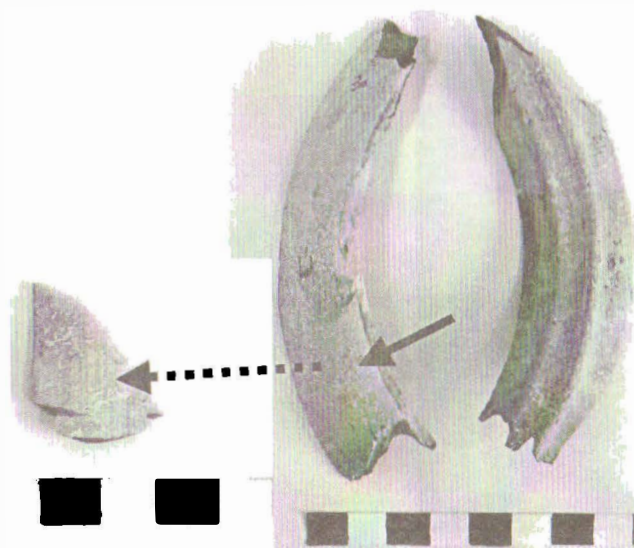


2



3

Pl. 10. Despicarea longitudinal-frontală. 1: pregătirea; 2-3: piese finite, cu vederea secțiunii triunghiulare și a canalului medular.



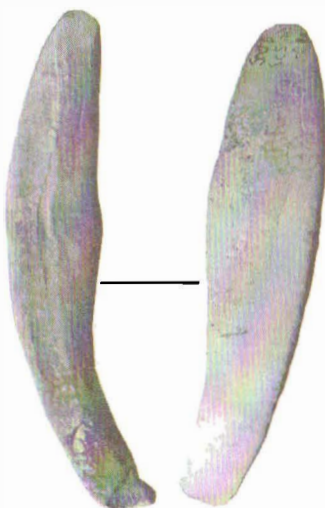
1



2



3

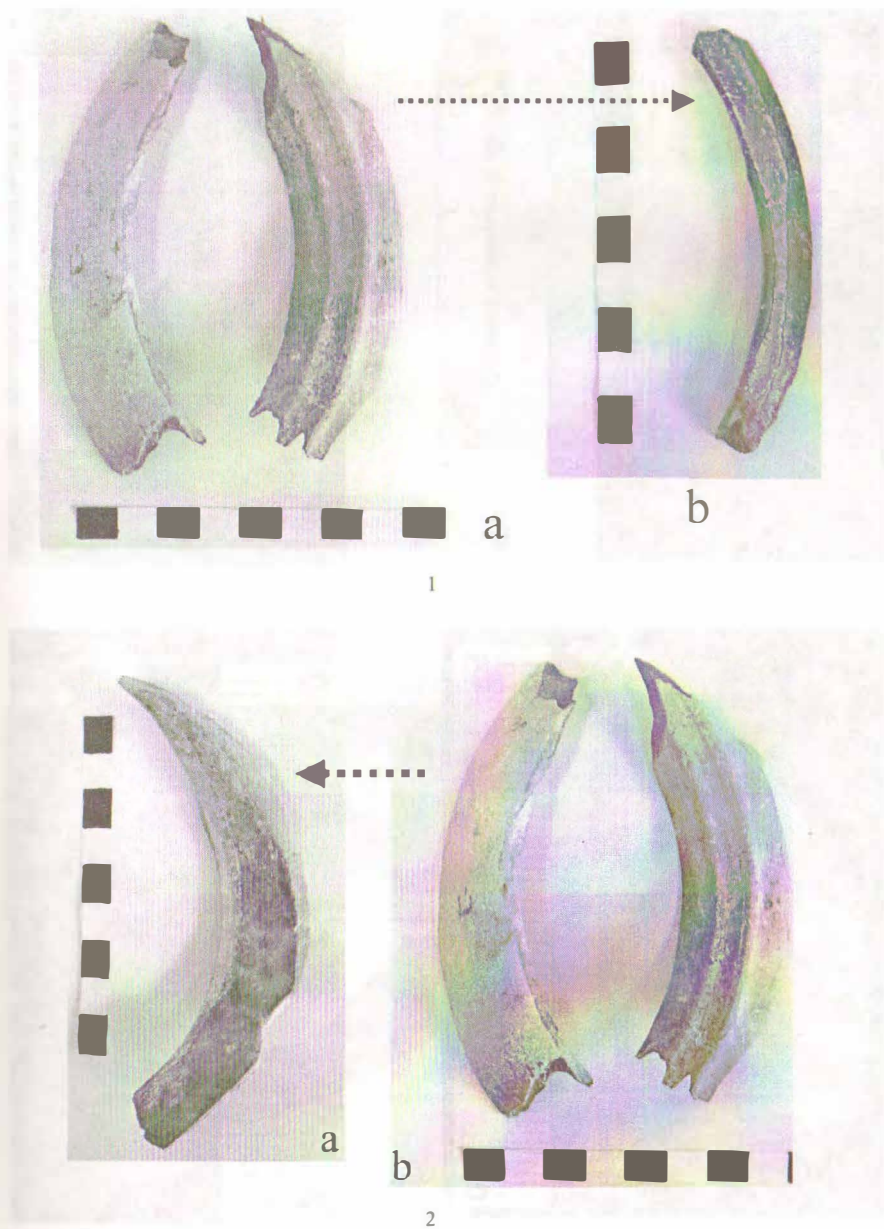


4

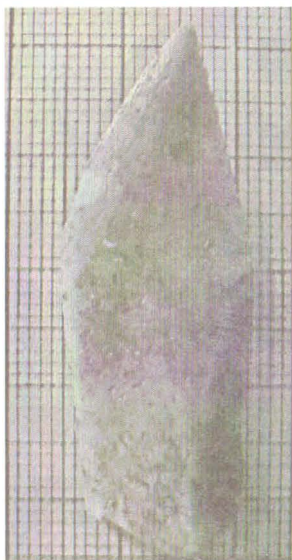


5

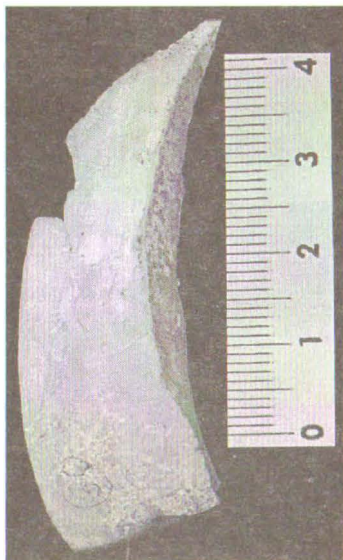
Pl. 11. Decuparea și șlefuirea plăcuțelor.



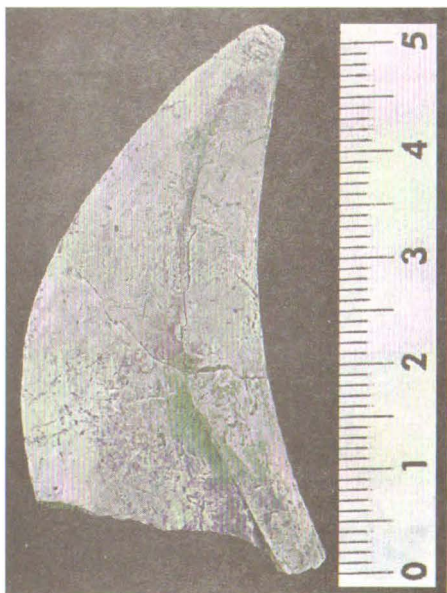
Pl. 12. Fasonarea prin șlefuire (1) și ascuțire (2).



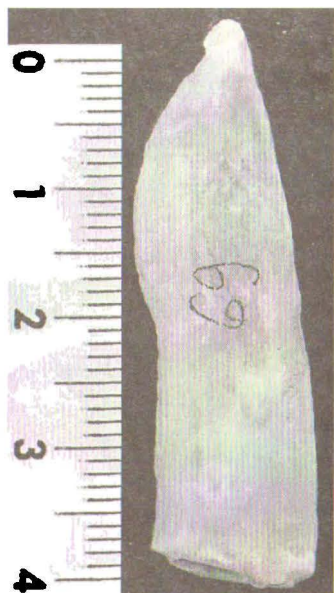
1



2

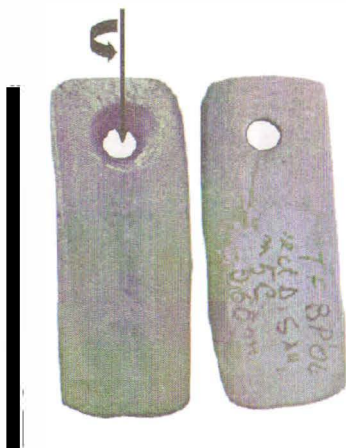


3

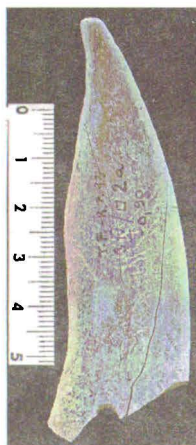


4

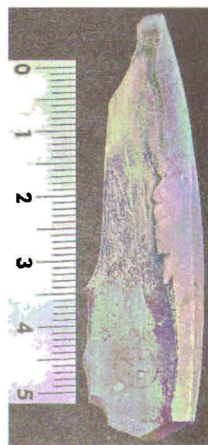
Pl. 13. Piese ascuțite.



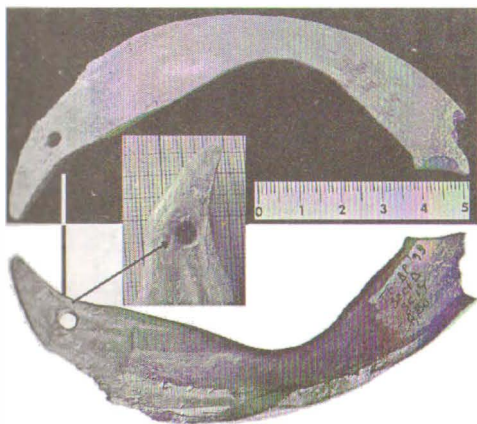
1



2



3



4

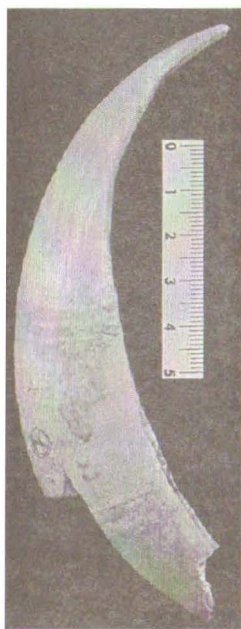


5



5

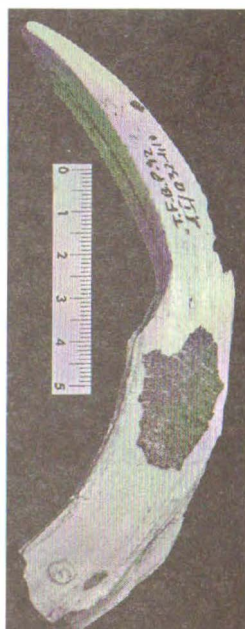
Pl. 14. Piese perforate obținute din colți de mistreț.



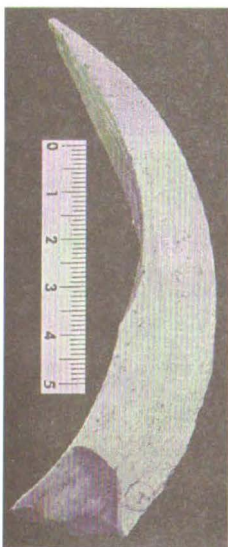
1



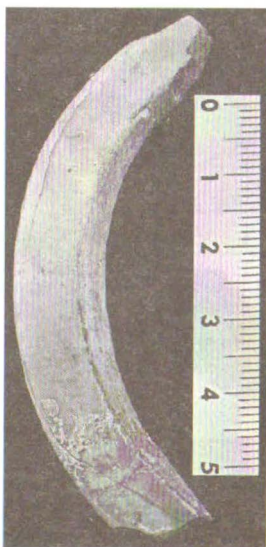
2



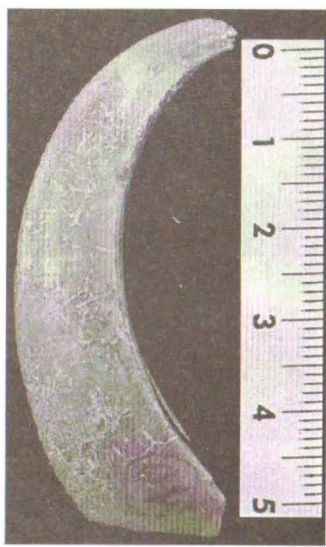
3



4

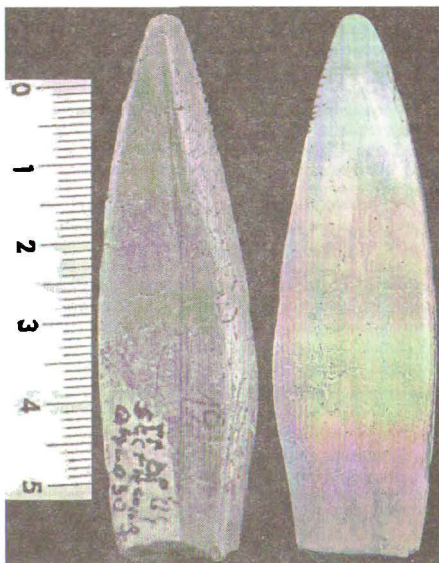


5

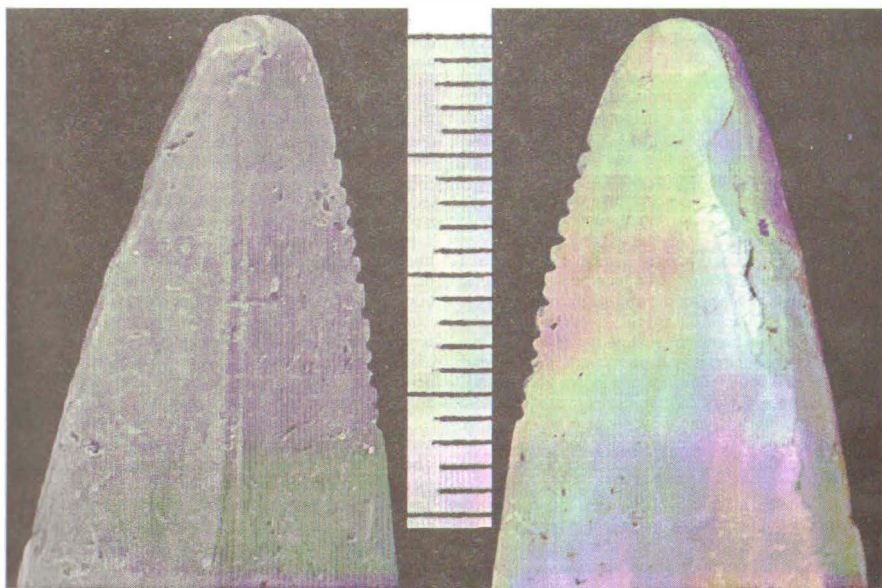


6

Pl. 15. 1-2: plăci neperforate; 3-4: defense întregi; 5-6: caniniinferiori de porc domestic.



1



2

Pl. 16. Pcsă parțial zimțată pe o latură.