

Industria cornului în așezarea cucuteniană de la Drăgușeni-Ostrov

Alexandra Bolomey,
Silvia Marinescu - Bîlcu

Precizăm și cu un alt prilej cum preistoricienii din lumea întreagă recunosc în prelucrarea osului și a cornului crearea unor adevărate „industrii” similare celor ale pietrei, ceramicii, metalelor etc.

Totodată reamintind că „industria” osului de la Drăgușeni a văzut lumina tiparului în limba română (SCIVA, 1988, 4, p.331-353) vom prezenta aici doar problemele legate de prelucrarea cornului întrucât ea a constituit doar un sub capitol al volumului Drăgușeni (2000, p. 77-89) publicat în limba engleză și difuzat cu precădere de Wasmuth Verlag în străinătate, motiv pentru care credem a nu fi inutilă și publicarea unei variante românești.

Câteva precizări și noțiuni biologice cu aplicații în arheologie sunt necesare.

Se cere insistat asupra faptului că în limba română uzuală cuvântul „corn” se folosește fără discriminare pentru trei formațiuni deosebite, în timp ce în multe alte limbi există termeni distincți. Cele 3 noțiuni menționate sunt: 1. învelișul sau teaca comoasă de la coarnele bovinelor, ovinelor, caprinelor etc. Acesta este, ca și axul penelor de păsări, unghiile, învelișul copitelor etc., un derivat mineralizat al straturilor profunde ale pielii. Datorită structurii sale se dezintegrează foarte repede post-mortem, așa încât nu se găsește niciodată în aglomerările arheologice; detașată în mod deliberat curând după moartea animalului, tecile comoase au fost folosite ca recipiente de băut sau ca ornamente ale coifurilor cu siguranță cu cel puțin 1000 ani î.d.Ch. dar posibil și mult înainte. 2. Procesele de comulare sau axele osoase ale bovinelor, ovinelor, caprinelor. Acestea sunt *apendice frontale permanente* prezente la ambele sexe ale speciilor respective. Ele apar la o vârstă tânără și cresc în continuare în lungime și în diametru până la maturitatea animalului, după care urmează numai o îngroșare a pereților. Ele sunt formate din țesut osos modificat, puternic vacuolizat, iar la interiorul lor pătrund, pe distanțe mai mari sau mai mici în funcție de specie, cavitățile sinusurilor frontale. Procesele de comulare sunt de regulă sensibile mai puțin decât tecile comoase care le acoperă; în timpul vieții animalelor cele două formațiuni sunt legate între ele prin structuri fibroase și elastice; prin dezintegrarea acestora după moarte, teaca devine independentă față de ax. 3. Coarnele cervidelor (cerb roșu, căprior, cerb lopătar, ren, etc.) sunt *apendice frontale ciclic caduce*, care se dezvoltă pe două excrescențe denumite pivoți sau pe pediculi. Cu excepția renului, la care ambele sexe au coarne, la celelalte cervide se găsesc numai la masculi, ca un caracter sexual secundar, a cărui apariție și dezvoltare este sub controlul hormonilor proprii sexului.

Deoarece coarnele cervidelor au fost mult folosite din preistorie și până în evul mediu, (iar la Drăgușeni ele sunt destul de numeroase) vom insista puțin asupra unora din caracteristicile lor.

Baza cornului, imediat deasupra pivotului, este înconjurată de un inel de excrescențe, denumite *perle*, care formează *rozeta*. Cornul are un ax principal sau prăjină, de pe care se desprind, în funcție de specie și de vârstă animalului, un număr variabil de raze secundare. El se termină prin *cupulă* sau *coroană*.

La cerbul roșu (sau carpatin) razele secundare sunt (de jos în sus): *raza ochiului*, *raza de gheață*, *raza mijlocie* și *coroana*. Coroana poate fi în formă de furcă, palmă, lopată și dublă.

Creșterea coarnelor începe la 8-10 luni la cerb și la căprior.

La cerbul adult, către sfârșitul lunii februarie, coarnele se desprind și cad. Curând după aceea (în martie-aprilie), pe seama pivotului începe să crească un nou rând de coarne, care ajunge la dezvoltarea maximă în luna iulie. În toată această perioadă coarnele sunt moi, slab mineralizate, cu suprafața aproape netedă și sunt acoperite cu o piele cu rol protector și trofic, denumită catifea. Așadar, coarnele cerbilor omorâți din primăvară până în iulie nu se pretează la prelucrare sau folosire, fiind nerezistente. Ele se recunosc lesne după aspectul neted și greutatea redusă.

O secțiune transversală printr-un corn pune în evidență două zone distincte: o zonă centrală, cu țesut spongios, și un inel exterior de țesut compact, similar celui din diafiza oaselor lungi ale corpului. Începând din luna iulie, țesutul compact ocupă între o treime și o jumătate din diametrul cornului, conferindu-i o duritate deosebit de mare.

Când mineralizarea este completă, califeaua și-a încheiat rolul, ea se desprinde de pe pielea capului și, nemaifiind hrănită, se usucă treptat, se scurtează și rămâne atârnată de ramificațiile coarnelor. Pentru a scăpa de aceste „zdrăneci”, animalul își freacă coarnele de trunchiul arborilor. Această *freacă provoacă o lustruire a vârfurilor ramurilor, deseori confundată cu șlefuirea în urma folosirii în activități umane*. Mai cu seamă la căprior, ale cărui coarne sunt mai scurte și mai puțin ramificate, acest lustru natural poate fi foarte intens și însoțit de zgârieturi imprimate de scoarța copacilor.

După perioada rutului (octombrie-noiembrie) apar semnele premergătoare căderii coarnelor: o dungă discretă inițial, devenind treptat tot mai vizibilă datorită fenomenului distructiv din țesutul osos care intervine la limita dintre peduncul și rozetă. Cu fiecare desprindere de coarne pivoții pierd cca 2 mm din înălțimea lor, astfel încât vârsta animalelor se poate aprecia după acest criteriu. Suprafața de desprindere a cornului (=medalion) este plată sau convexă.

Vârsta optimă a cerbilor roșii este între 3 și 15 ani, când au o perlatură bogată a rozetei și a întregului corn. Aceasta depinde însă de starea de sănătate a animalului,

abundența hranei, natura solului, etc. La animalele vârstnice (peste 15 ani) coamele încep să se simplifice, să se subțieze, putând ajunge la forme de-a dreptul bizare (=monstruoasă).

La câprior, cidul este similar: coamele cad în octombrie; noul rând își începe creșterea prin noiembrie, dar coamele rămân moi până în martie; de prin luna mai sunt complet compactizate. Având o durată medie de viață mai scurtă (12 ani), vârsta optimă a câpriorului este între 3 și 6 ani.

Reconstituirea folosirii de către oamenii vremurilor preistorice și nu numai, a cornului de cervide, pretutindeni unde condițiile de mediu au permis viețuirea acestor animale se confundă aproape cu începuturile cercetărilor arheologice. Aceasta pentru că de pildă, harpunele „baton de commandement” etc. din com de ren pentru paleoliticul superior și mezoliticul (nord european), harpunele, săpăligile perforate, etc. pentru epipaleolitic/mezolitic și neolitic nu puteau trece neobservate. Dar frumusețea unor dintre obiecte, ingeniozitatea realizării lor au impresionat atât de mult încât au concentrat atenția descoperitorilor în defavoarea unei serii întregi mai puțin spectaculoase ca formă. Din acest motiv multe dintre ele au trecut neobservate, cu toate că utilitatea lor în viața de zi cu zi a populațiilor preistorice era mai mare, deși modificările lor evolutive pot reflecta mai bine soluțiile creatoare căutate și găsite, în sfârșit, deși frecvența lor într-o așezare cercelată poate da indicii de caracterizare economică (și socială) a locuitorilor ei. Exemple simple sunt revelatoare: într-o așezare temporară se vor găsi obiecte finite (puține) pierdute sau/și abandonate, nu și deșeurile de prelucrare; într-o așezare stabilă de lungă durată, deșeurile de prelucrare, păstrate ca materie primă vor întrece numărul pieselor întregi, încă utilizabile, luate de locuitori în momentul părăsirii așezării. Într-o asemenea așezare o clădire în care numărul de rezerve, deșeurile și piese în curs de prelucrare este deosebit de mare relevă o locuință-atelier, deci un locuitor a cărui îndemânare îl desemna ca un meșteșugar în prelucrarea cornului.

Referindu-ne aici și acum exclusiv la neo-eneolitic vom sublinia că fenomenul de neglijare a exemplarelor de corn „oarecari” a fost general. Dar în țările stabile socio-economice și/sau cu respect față de descoperirile arheologice, asemenea piese au fost conștientos păstrate în colecții. Astfel, studiarea lor a putut fi reluată acum mai puțin de trei decenii și interpretată în lumina cunoștințelor acumulate cărora li s-au adăugat descoperirile din noile săpături executate cu metode mai precise, un mai bun echipament optic de investigare, folosirea replicilor experimentale, etc. Așa s-a recunoscut existența unei adevărate „industrii” a cornului și al putut fi reconstituită tehnologia folosirii, stadiile intermediare de prelucrare, chiar identificarea unor obiecte utile trecute până recent cu vederea (A.Bilamboz, 1977).

Faptul că în sud-estul Franței, o bună parte din Elveția și în sud-vestul Germaniei condițiile de îngropare a multor stațiuni neolitice au favorizat păstrarea coșilor de lemn care împreună cu piesele de corn și celelalte formau adevărată unealtă, a fost un mare avantaj în înțelegerea funcției multor obiecte. Tot astfel s-au putut urmări evoluția diferitelor unelte, momentele apariției unor forme noi etc. (A.Bilamboz, 1977).

Pentru neo-eneoliticul din estul și sud-estul Europei

nu există până în prezent lucrări de evaluare *exhaustivă* a industriei cornului de cervide, deși lucrări destinate unor anume piese nu lipsesc, după cum în toate lucrările referitoare la o așezare sau cultură sunt menționate și ilustrate uneltele cele mai spectaculoase. Numai din motivele expuse ne vedem constrânși de a lua drept model lucrările de sinteză privind industria cornului în neoliticul din vestul Europei (A.Bilamboz, 1977) încercând o evaluare cantitativă și tipo-funcțională cât mai completă a celei de la Drăgușeni-Ostrov. Considerăm că, deocamdată, nu este cazul să menționăm asemănări sau diferențe fie în aria Precucuteni-Cucuteni-Tripolie, fie în alte arii culturale apropiate geografic, pentru simplul motiv, deja subliniat, că nu am putea să ne referim decât la obiecte finite și nici acelea toate anterior recunoscute, ca să nu mai vorbim de absența oricăror referiri la tehnicile de prelucrare.

Debitarea coamelor. Din totalul exemplarelor conținând regiunea bazei cca. 80% reprezintă coame căzute. Arătam la începutul acestui capitol că procesele hormonale din perioada rului (octombrie-noiembrie) provoacă o desicare a țesuturilor din coarne, așa încât în momentul căderii lor (ianuarie-februarie) sunt uscate și grele, motiv pentru care s-ar putea să fi fost preferate ca materie primă.

Majoritatea regiunilor bazale au proporții modeste (diam. rozelei=6-7 cm; a razei =3,5-4 cm), dovedind vârsta tânără a animalelor de la care provin. Există însă și câteva exemplare „capitale”, indicând vârsta optimă de dezvoltare a coamelor (6-10 ani) - diam. rozelei =7-9; 8-9,5 cm (fig. 4/6; 6/3; 9/3,8).

Cele mai întregi exemplare păstrează regiunea bazală și axul spart distal față de raza a treia și înaintea cupulei terminale. Dar și asemenea piese, ca și aproape toate segmentele, fie ele proximale, mediane sau distale, au razele secundare îndepărtate chiar de la bază, sau la mică distanță de ea. Așa se explică de ce peste 40% din eșanșon li constituie razele secundare, segmentele și vârfurile de rază. Cifrele din tabelul nr. 1 trebuie considerate orientative și nu luate în sens foarte strict, ele având doar menirea de a reflecta reprezentarea diferitelor părți ale cornului în urma debitării lui. Așa de pildă razele terminale, chiar izolate sau sub formă de vârfuri se recunosc ușor prin aplatizare și textură; în consecință ele au fost numărate ca atare. În schimb pentru a marca mai bine numărul destul de mare de pereți, chiar și câțiva pereți de ax din regiunea mediană au fost socotiti separați.

Principalele tehnici de prelucrare. O bună parte din tehnicile descrise de A.Bilamboz (1977, p. 100-104) se recunosc și pe eșanșonul de la Drăgușeni.

1. Secționarea în sensul acțiunii perpendiculare sau oblice pe fibrele cornului a fost practică în primul rând pentru debitarea cornului în segmente,

a. Percuția lansată ca operație rapidă și puțin precisă este recunoscută mai ales pe secționările zig-zagale (fig. 3/4; 10/5; 12/9).

b. Percuția așezată sau așezată cu percutor a fost destul de des folosită începând cu desprinderea cornului de pe frontal (fig. 6/2 = 12/4) pentru desprinderea razelor secundare (fig. 2/2 = 9/4), pentru secționarea totală sau parțială a axului (fig. 4/1 = 11/1) sau pentru capetele îngrijite ale plachetelor (fig. 6/8 = 9/5; 7/17).

c. „Sciage au silex” se recunoaște frecvent pe razele

secundare (fig. 15/19: 16/5).

d. Secționarea cu sfoară udă și nisip. Unele secțiuni, deosebit de nete, au putut fi parcliate astfel, dar faptul că sunt și lustruite poate estompa de fapt tăiere prin „sciage” (fig. 5/4 = 12/3; 11/2).

e. „Splint and groove technique”, moștenită din paleolitic, este singura tehnică aplicată numai asupra axului longitudinal, pentru prelevarea unei baghete. După amenajarea a două profunde șanțuri practicate de-a lungul fibrei, prin loviturile puternice se scoate partea corticală intermediară (fig. 3/8 = 13/6).

2. *Decorticarea* - operație de înlăturare a stratului cortical rugos, executată prin percuție așezată.

3. *Evidențierea* - constând în înlăturarea spongioasei se face cu ajutorul unei unelte de silix printr-o mișcare de rotație a mâinii.

4. *Perforarea* se operează de regulă pe axul transversal după o prealabilă decorticare, cel puțin a zonei ce urmează a fi găurită.

5. *Lustruirea* se aplică unui număr limitat de obiecte și ea elimină complet perla și rugozitățile naturale.

Prescurtări - R = rază; ED = extremitate distală; EP = extremitate proximală;

D = diametrul mare; d = diametrul mic

Analiza industriei cornului din stațiune.

Ne vom opri numai asupra unor piese mai semnificative.

0. *Coarne întregi*. Așa cum arătam mai sus termenul desemnează piese cuprinzând baza și axul până dincolo de R3. În toate cazurile însă, chiar și pentru piesele (ținute pentru materie primă, toate razele secundare au fost suprimate prin tăiere transversală și percuție. Toate ilustrează faze succesive de prelucrare, urmărind probabil același scop. Vom reveni însă asupra etapelor de prelucrare și a finalizării lor.

0. 1. *Coarne întregi cu razele secundare suprimate*. Una dintr-o piese este un corn drept pe pedicul, provine de la un mascul matur având o sutură fronto-parietală consolidată și pedicul scurt. Toate cele trei raze, ca și bifurcația terminală au fost suprimate prin tăieturi - spărturi neregulate. Alte amenajări nu s-au făcut. Circumferința pedicul - 140 mm; circumferința rozetă = 247 mm; D x d = 85x73mm.

O altă piesă este un corn stâng căzut. Raza ochiului este foarte aproape de rozetă. Rozeta este foarte rugoasă, chiar exuberantă pe marginea mediană și nucală, în schimb, inexistență lateral. Caracter individual? Cauze biologice? Suprimată? Nu se observă nici un fel de incizii sau percuții în zona respectivă, a cărei margine este parțial netedă, parțial verticală, parțial oblică. Din această cauză baza cornului nu este circulară sau subcirculară, ci ca și cum i-ar lipsi un segment de cerc. Nici imaginea la stereomicroscop nu lămurăște mai bine cauza acestei structuri ciudate. La nivelul bazei razei ochiului se găsesc lovituri de „vârfului” ca pentru ascuțirea unui creion. Raza de gheață (comparativ foarte subțire) este frântă neregulat. La raza a treia s-a încercat o tăiere transversală evidențiată de o șanțuire clară pe trei părți din circumferința bazei, dar ulterior raza a fost frântă neregulat prin forțare. Asemenea și bifurcația terminală. Circumferința bazei rozetei = 225mm; D x d bază = 78x68mm (fig. 1/4 = 10/1).

0.2. *Corn întreg, cu încercare de desprindere longitudinală, razele secundare suprimate*. Spre deosebire de toate celelalte piese pe care suprimarea cornurilor s-a făcut prin forțare, pe acestea suprimarea lor a fost foarte îngrijită, urmele activității de suprimare fiind evidente; la raza ochiului operația a fost făcută prin subțierea bazei (ca pentru ascuțirea unui creion); eliminarea următoarelor două raze s-a realizat prin incizii transversale repetate sub bifurcația terminată, spargerea axului făcându-se oarecum oblic, interiorul lui golindu-se de țesut spongios, marginea feței celei mai avansate subțindu-se sigur prin lovire, dar și prin folosire (?). S-a realizat astfel o lingură-scafă. Pe fața mediană în tot lungul axului și până la vârful ciotului de rază a ochiului s-a început tăierea unui șanț, adâncit pe una din șanțurile naturale ale cornului. Întrebarea este dacă piesa a fost folosită cu extremitate distală (ED) sau nu. Urme evidente de folosire (cu excepția vârfului) neexistând, presupunem că piesa ar putea fi în curs de prelucrare. Pe suprafața „nucală” a cornului se observă lovituri de tăiere care au contribuit la fracturarea axului, dar marginea subțire realizată pare a fi efectul unei acțiuni dinspre canal spre exterior, deși acestea nu se disting. De aceea este de bănuț că la subțierea marginii respective ar fi contribuit folosirea „vârfului” piesei. O a doua întrebare este dacă șanțul „cioplit” urmărea despicierea longitudinală totală a cornului sau un simplu șanț de scurgere. Dar pentru ce? Circumferința rozetei = 205 mm; D x d bază = 73,5x69 mm (fig. 1/3 = 10/2).

1.0. *Fragmente de coarne din regiunea bazei.*

1.1. și raze secundare suprimate.

Corn drept căzut, raza ochiului suprimată prin subțierea bazei (ca la ascuțirea unui creion); raza de gheață suprimată prin incizii transversale repetate. Axul spart transversal imediat deasupra razei de gheață (spargere veche?). Raza ochiului se desprinde chiar de la nivelul rozetei, așa încât măsurarea acesteia este problematică. Perlele dezvoltate; conturul bazei - ovoidal. O excrescență (ca o perlă) chiar pe suprafața de desprindere a cornului. Circumferința bază = 200 mm; D x d rozetă = 69x59 mm (fig. 2/1 = 9/1).

Corn drept căzut. Proporții mici. Perlele rozetei neformate sau desprinse post-mortem (?) anterior și lateral. Raza ochiului frântă prin forțare la o bună distanță de bază. Raza de gheață abia schițată, sub formă de îngroșare. Deasupra îngroșării axul a fost tăiat prin incizii transversale repetate. Circumferința bazei = 150 mm (cu ușoară spargere recentă); D x d rozetă = 50x(44-45) mm (fig. 3/4 = 12/9).

Corn drept căzut. Proporții corespunzătoare unui adult. Raza ochiului s-a păstrat pe o bună parte din lungimea sa, iar spargerea este recentă. Putea nucală a bazei cornului și axul îndepărtate sigur, cel puțin parțial, din vechime, dar parcă și adaosuri recente. Spongioasă e vidată. Probabil piesă intermediară. Nedimensionabil.

Există și piese pe pedicul cu o porțiune proximală din corn, una provenind de la un animal foarte tânăr, a re baza razei mai îngrijit tăiată prin lovituri succesive (fig. 11/8).

1.2. și încercare de perforare.

Corn stâng căzut - piesă de proporții relativ mici. Raza ochiului tăiată la o anumită distanță de bază - tăierea făcându-se transversal prin incizii repetate. Raza de gheață a fost tăiată chiar de la bază prin incizii similare. Axul frânt transversal la circa 60 mm de raza de gheață,

prin subțierea bazei (ca la ascuțirea creionului). De remarcat că toate tăieturile au fost făcute cu o mână foarte sigură. La baza cornului, deasupra rozetei, în dreptul razei ochiului pe ambele fețe, la același nivel se află zone de răcire a compactei, ceea ce a dus la ștergerea rugozității și la o ușoară depresiune a zonei respective. Se urmărea numai această depresiune pentru o ligatură mai stabilă? Sau aceasta va fi fost (după cum presupunem) începutul acțiunii de perforare? Piesa pare arsă la capetele tăiate ale axului și razei ochiului. Baza circulară, perete forte reliefat. Circumferința bază = 168 mm; D x d rozetă = 58x48 mm (fig. 3/6 = 12/2).

Un alt corn drept căzut, raza ochiului și raza de gheață tăiate de la bază cu deosebită grijă (înainte de R3), de asemenea tăiat prin percuție și fracturare. Sub rozetă s-a început înlăturarea rugozităților (prin percuție), piesa fiind pregătită probabil pentru perforare. Săpăligă sau arătu. Circumferința bază = 290 mm; D x d rozetă = 91x75 mm (fig. 4/6 = 11/3).

1. 3.și perforate.

Cea mai semnificativă piesă este un arătu dintr-o bază de corn pe pedicul, partea activă de formă conică a fost realizată prin subțierea pediculului. Perforația largă (3 cm diametru interior), oblic transversală amplă stă la nivelul R1-R2, care au fost îndepărtate prin cioplire. Axul, păstrat pe o lungime de 20 cm., are ED spartă neglijent. (fig. 5/6 = 14/8).

O a doua piesă este o bază de corn căzut. R1 a fost îndepărtată prin tăiere și percuție. Axul perforat transversal. Din nefericire piesa este fragmentară. Suprafața de desprindere a cornului este parțial lustruită (fig. 3/6 = 12/6).

1. 4.și cu început de tăiere a axului.

Corn căzut de la animal de talie foarte mare, R1 și R2 îndepărtate de la bază prin tăieturi transversale succesive asociate cu percuții. Porțiunea de ax păstrată a fost diferit lucrată pe cele două fețe; pe fața internă (mediană) peretele a fost îndepărtat prin tăieturi longitudinale; pentru desprinderea plăchetei dorite, la baza ei s-au aplicat tăieturi transversale și percuții. Pe fața externă (laterală) prin cioplituri succesive practicate din direcții opuse, perpendiculare pe lungimea axului s-a adâncit compacta cornului. În vederea frângerii lui transversale. De remarcat că depresiunea rezultată nu se află la aceeași nivel cu tăietura transversală de pe fața internă, ci într-o poziție mai distală. Tot pe fața externă, sub spătura transversală se observă porțiuni scurte de șanțuri longitudinale. Pe o treime peretele au fost îndepărtate. Ar putea fi eventual un topor-cioacan în curs de prelucrare. Circumferința bazei = 80mm; D x d = 84x72mm (fig. 4/1 = 11/1).

1. 5.și cu jgheab.

Bază de corn pe pedicul, provenind de la un animal foarte mare. Prin „groove and splint technique” s-a îndepărtat jumătatea superioară a unei bune părți din R1 și porțiunea corespunzătoare din ax, îndepărtându-se parțial spongioasa s-a obținut un fel de jgheab. Fața posterioară a axului a fost neregulat cioplită (fig. 8/1).

O altă bază de corn (dar căzut) provenind de la un animal de talie mică, a fost tăiată similar cu piesa precedentă. Fața inferioară a R1 și fața posterioară a axului au fost tăiate oblic. Spongioasa a fost complet înlăturată obținându-se astfel un jgheab deschis la ambele capete (fig. 8/2). Următoarele două piese repetă pe segmente limitate,

la regiunea bazei cornului, procedee folosite pe coamele „întregi” (compară cu fig. 1/2 = 9/12 = 10/4) pentru obținerea recipientelor. Evident nu avem motive de a afirma că în aceste cazuri scopul urmărit era același.

2. 0. *Fragmente de ax.*

2. 1.fără raze.

Fragmentele care reprezintă această categorie nu sugerează obținerea unei forme anume.

Una dintre piese are la ambele capete tăietură oblică, netă, dar nu în același plan. Pe una din fețele fragmentare se află un șir longitudinal de incizii puțin adânci dar late și neregulate, probabil fără un scop anume (fig. 12/5).

Menționăm și un alt fragment de ax lung, aproximativ de deasupra razei de gheață până la baza bifurcației terminale. Nu avea R3. Suprafața este foarte poroasă, toate spargerile sunt aproximativ transversale dar neîngrijite (fig. 13/9).

De asemenea există și piese care au fost îngrijite tăiate cu sfoara la ED, dar rupte din vechime la EP - spongioasa golită (fig. 2/5).

Un astfel de fragment cu început de despicare longitudinală pe ambele fețe provine din zona dintre raza de gheață și R1 sau dintre R3 și bifurcația terminală. Proximal spargerea axului este perfect transversală, conturul axului în acest punct fiind elipsoidal. Spargerea razei secundare este recentă. Spargerea distală a axului este parțial veche, parțial recentă. Pe toată lungimea fragmentului s-au practicat două șanțuri longitudinale urmărindu-se înlăturarea unei baghete din cortex (lată de 17 mm), operație care nu a reușit, decât parțial. Porțiunea rămasă, delimitată de cele două șanțuri, prezintă numeroase urme de percuție. Spongioasa a fost îndepărtată la ambele capete, dar nu pe toată lungimea fragmentului (fig. 3/8).

2. 2.și cu rază.

O piesă provine de la un animal mare cu R3 tăiată transversal foarte îngrijit, baza palmei (*empaumure*) spartă. Spongioasa razei 3 îndepărtată, operație făcută parțial și la EP (fig. 4/3 = 11/6).

Un alt exemplar are axul îngrijit tăiat transversal sub R3, care este însă spartă recent. Distal axul este spart neregulat. Spongioasa îndepărtată pe toată lungimea. Pe ambele fețe laterale ale axului, șanțuri longitudinale adânci dovedesc intenția decupării unei plăchete (fig. 4/2 = 10/6).

3. 0. *Porțiuni de perete din ax*, despicat longitudinal. Despicătura este foarte îngrijită, cu formare de muchii-fețe plate, cu striuri longitudinale (fig. 7/4 = 14/7).

3. 1. *Perete de porțiune de ax* (probabil dinspre bază) despicat longitudinal, cu extermitatea proximală curățată și subțiată pentru a putea fi prinsă într-un mâner; extremitatea distală tăiată transversal și ascuțită cu ajutorul silexului, are un aspect „nefinisat”. Pare a fi fost pregătit pentru a fi transformat într-o dală de mari dimensiuni (fig. 6/8 = 9/5).

3. 2.cu o rază întreagă.

Piesa conține R3. Peretele axului a fost tăiat transversal imediat deasupra razei, tăietură mai puțin precisă spre capătul proximal al cornului. Pe peretele axului, spongioasa ușor adâncită. Vârful razei este frânt recent (cel puțin parțial). Este evident că raza a fost folosită (probabil la săpat), deoarece pe o bună parte din lungimea sa striurile naturale ale cornului au dispărut, în locul lor

apărând și striuri de uzură (fig. 4/7 = 11/5).

3. 3.cu o rază fragmentară din bifurcația terminală.

O piesă (de la un animal tânăr) are raza păstrată parțial, peretele axului deteriorat; spongioasa neadâncită (fig. 3/7 = 13/3) în timp ce o alta a avut peretele axului despicat longitudinal, suprafețele create prin despicare lustruite și cu striuri longitudinale, spongioasa pe alocuri adâncită, raza fracturată (fig. 3/1).

3. 4.cu baza unei raze.

Peretele păstrat din ax este strict lungimea bazei razei. Spargerea distală este transversală, mai îngrijită; spargerea proximală este aproximativ transversală, cioplită. Raza a fost spartă foarte aproape de bază prin așchiere (ca la ascuțirea creionului). Interiorul razei a fost golit de țesut spongios, fără să se perforaze însă și spongioasa axului. Suprafețele create prin despicarea axului sunt foarte netede, cu striuri longitudinale pe toată lungimea lor. Piesa destul de intens arsă a fost în mod cert o piesă intermediară „gaine a ailette” (6/7 = 13/8).

Piesă similară, mai prost conservată decât precedenta, motiv pentru care observațiile sunt mai vagi. Raza secundară are și spargeri recente; capătul distal al axului are și crustă aderentă, ceea ce nu permite observații asupra spargerii; capătul proximal al axului a fost spart neregulat. Pe una din fețe mai există o șanțurică intenționată (?) începută și abandonată (?), scăpări ale silexului (?) în timpul prelucrării. Pe aceeași față piesa este intens arsă la brun-roșcat-negricios; parțial cu lustru (fig. 6/6 = 13/11).

Un alt exemplar păstrează o mai mare parte a peretelui din axul spart longitudinal. Suprafețele create prin despicarea axului sunt netede și cu striuri longitudinale, spongioasa din loc în loc e vidată sau adâncită. Raza a fost tăiată îngrijit aproape de la bază (are și o așchiere produsă probabil în momentul fracturării razei). EP spart recent; ED ușor rotunjit (fig. 5/1 = 13/7).

Printre piesele mai deteriorate menționăm un perete de ax cu baza unei raze (probabil R1) cu o crustă puternică (fig. 6/5), precum și un perete de ax, segment terminal cu baza razei trei. Aceeași tăiere longitudinală a axului prin „splint end groove technique”; capătul distal al peretelui rotunjit, spongioasa ușor adâncită. Baza razei puternic ciocnită prin folosire.

Astfel de piese sunt destul de frecvente în lotul de la Drăgușani, unele însă sunt simple raleuri de prelucrare.

4.0. Zonede bifurcație.

4.1.cu raze.

Un exemplar provine de la un animal tânăr având două raze terminale cu vârfurile foarte îngrijit tăiate transversal și marginile lustruite. Axul sapr neîngrijit („Prăstie”) (fig. 11/2).

Bifurcația terminală de la un animal matur/bătrân cu razele asimetrice. Una este scurtă și conică cu un „biseau” simplu, lustruit și cu vârful atenuat prin folosite, cea de-a doua este lungă, aplatizată și lăla, cu un „biseau” puternic (fig. 5/2 = 11/7).

O altă piesă de la un animal tânăr are tot două raze; vârful uneia are un „biseau” dublu, celălalt este compresat. Pe una dintre fețe piesa este perforată, pe cealaltă numai începutul operației de scobire a compactei (fig. 5/3 = 13/12).

Un foarte interesant exemplar are prima rază și amorsă din R2. Capătul distal al primei raze a fost îngrijit

tăiat transversal; sub tăietură se află numeroase impresii de decorticare și lustru de folosire. Spongioasa razei - parțial evidată. Piesa seamănă cu un pistol (fig. 12/7).

4.2.cu razele tăiate.

Una dintre piese are o rază tăiată/frântă neglijent (fig. 3/5) celei de-a doua i s-a relezat numai vârful prin percuții repetate, în timp ce altui exemplar provenind de la un animal tânăr i s-a relezat transversal una dintre raze, cea de-a doua având un „biseau” și lustru puternic de uzură pe fata bombată. Spongioasa complet evidată în zona razei tăiate și a palmei și început de eviderare spre cea de-a doua rază. A folosit ca palmator (?).

Mai multe piese au razele tăiate/frante prin percuție, la una dintre ele se văd urmele puternicelor lovituri dale atăla orază că și la EP.

4.3. „Topor de mână” realizat din zona de bifurcație rază-ax. Tăierea axului s-a făcut în sens longitudinal, această regiune reprezentând extremitatea distală a piesei, ca extremitate proximală fiind folosită raza. Deși eficacitatea „toporului” este problematică, dat fiind că tăișul său este format din țesut spongios și compacia aferentă, unealta a fost intens folosită (fig. 13/5).

5.0. Raze (fig. 4/5: 5/6-7; 7/5-9, 14, 16; 14/1: 15/6, 9; 16/1-3 etc.).

5.1. Cu vârf natural. Dovezi categorice de folosire a vârfului nu există. Pe unele apare însă la vârf o „fațetă”, care s-ar fi putut forma și în mod natural, prin frecarea coamelor de pomi. Un exemplar are vârful „teșit” cu puțină spongioasă vizibilă, un altul are vârful foarte lustruit și în formă de lamă (deși compactizarea sa nu era totală). Câteva piese sunt arse (7/6, 14; 15/6).

5.1. 1. Rază cu EP cu urme de percuție și ardere, ED spartă neregulat, oblic. Pomind de la EP, într-o poziție latero-internă, s-a procedat la o despicătură de 56 mm lungime, cu o lărgime între 3-6 mm practică pentru fixarea unor piese de silex. În acest mod se obținea o unealtă compusă de tipul „SECCERILOR” (fig. 6/1 = 13/1).

5.2. R1 tăiată din ax, EP îngrijit tăiat și amenajat relativ ovoidal, șlefuit de jur-împrejur, lustru puternic de uzură. ED cu „biseau” dublu, de asemenea cu un intens lustru de uzură în zona dintre cele două „biseau”-uri. Destul de probabil va fi fost folosit ca „relușor” de mari dimensiuni (fig. 12/1). Astfel de piese, dar cu vârful rotunjit și numeroase urme de uzură în tot lungul razei curățată de rugozități, se mai află în colecție, dar în stări mai proaste de conservare.

5.3. Raze secundare cu vârf rotunjit. Nu este foarte clar dacă această rotunjire nu poate apărea și în timpul vieții animalului prin frecare. Unele au însă câte o fațetă („biseau”), o piesă este aplatizată și cu striuri rugoase slab marcate (fig. 7/8 = 15/7). Prezintă interes un exemplar al cărui vârf nu este propriu-zis rotunjit ci dar tocit. El are și o fațetă minusculă; strict vârful este ars și lustruit (fig. 7/16). Morfologic, raza are un traseu ondulat, textura suprafeței poroasă, în secțiune, compactă este groasă.

O serie dintre aceste piese au fost atinse de foc.

5.4. Vârfuri de raze cu o tăietură oblică („biseau”). Tăieturile se prezintă sub variate aspecte: lungi, nete, regulate, sigur intenționate; neregulate, adâncite cu aspect nefinisat, sau scurte, neregulate, mai degradat spargeri accidentale, or, cu aspectul unor „fațete”. Majoritatea au rugozități, adeseori slab marcate, unele au urme de ardere

(destul de probabil neintenționată), o serie dintre ele au spongioasă evidată.

5. 4. 1. **Vârf de rază cu ED frântă și EP tăiată îngrijit și** marginea puțin șlefuită, atenuală prin frecare. Decorat; la EP spongioasă îndepărtată pe o porțiune scurtă. Având în vedere că ED are urme de uzură este probabil să fi fost pnnă într-un mâner (fig. 7/5 = 15/2).

5. 5. **Vârful de rază cu două sau mai multe tăieturi oblice ("biseau"),** unele dintre acestea putând fi alăturate sau în planuri opuse. Această prelucrare lină în mod nediscutabil la obținerea DĂLȚILOR. Semnificativă în acest sens este o foarte frumoasă piesă finită.

5. 5. 1. **DĂLȚIȚĂ. Un vârful de rază foarte bine lustruit,** are EP spartă/frântă (prin folosire) iar ED cu "biseau" dublu asimetric, mai lung pe fața convexă și muchia dălții leșită. Pe cele două fețe oblice se păstrează numeroase impresiuni transversale (fig. 15/1).

5. 6. **Raze secundare cu vârful îndepărtat/suprimat,** operație care în unele cazuri pare a se datorita mai degrabă folosirii și nu îndepărtării intenționate. În alte cazuri îndepărtarea s-a făcut prin lovituri-cioplituri evidente și neregulate, sau chiar tăiere circulară. În rest spărtura este altă de neregulată, încât pare o fractură întâmplătoare poalechiarnaturală (prin călcare).

5. 6. 1. **Îndepărtarea vârfului razei s-a făcut prin cioplituri regulate (care au produs un lustru local),** punându-se în evidență spongioasă. Prin capătul proximal s-a procedat la îndepărtarea spongioasei (fig. 7/7 = 15/3). Se disting o serie de piese: ED cu margini rotunjite și lustrute prin folosire (scormonire?); vârful îndepărtat prin rețezare transversală, fără dovezi de folosire; ED cu aspect accidentat (neregulat) dar foarte lustruit; cu cioplituri evidente pentru îndepărtarea vârfului, dar suprafața de pe care s-a desprins este neregulată și nefolosită. O serie de piese din pricina spărturii recente a EP nu pot fi încadrate în nici un tip.

5. 7. **Raze secundare cu vârful suprimat pe o porțiune mare.** Sub împărțirile se referă la porțiunea distală.

5. 7. 1. **Tăiere distală transversală sau aproximativ transversală, spongioasă îndepărtată (scobită) începând de la capătul distal, păstrată la capătul proximal, care are marginile rotunjite parțial (fig. 5/4 = 12/3);** sau spongioasă complet îndepărtată pe toată lungimea piesei (fig. 2/4 = 15/5), uneori cu tăierea distală extrem de îngrijită, rugozitatea îndepărtată și evidare completă. Există și piese cu spongioasă neîndepărtată. Toate au rugozități mai ales la capătul distal.

5. 7. 1. 1. **Pieseile trebuiesc considerate: "recipiente" circulare, teci, manșoane, mânere (fig. 2/4; 5/4; 12/3; 5; 13/10; 15/5).**

5. 7. 2. **Spargerea distală neregulată (intenționată sau nu?).** Și aici s-ar putea face subîmpărțiri în funcție de aspectul porțiunii proximale cu sau fără urme evidente (cioplituri) de pregătire a tălierii. Dar cum partea proximală nu este activă, iar ele nu au fost folosite (neexistând nici un indiciu de pregătire a lor) orice subîmpărțire ar fi lipsită de sens. Este totuși posibil ca la câteva piese să se fi început/încercat îndepărtarea spongioasei la unul sau la ambele capete. Unele nu au rugozități, două sunt puternic aplatizate.

Curba internă a uneia are un șir de mici incizii regulate.

5. 8. **Segmente de rază (gaines / tenon) = dopuri.**

Sunt lungi între 3-7 cm, foarte îngrijit tăiate și finisate la ambele capete, unele dintre ele au fost complet decoratice (fig. 2/5). Piesa cea mai întreagă a fost decortă pe aproximativ două treimi din lungime, formându-se astfel un prag între aceste porțiuni și suprafața naturală a cornului (fig. 7/15 = 15/10).

5. 8. 2. **Segment de perete de rază perforat transversal.** Capetele sparte nesemnificativ (fig. 16/10).

5. 8. 3. **piesă ornamentală (?) fragmentară, tăiată tot dintr-un fragment de rază, decortă, are o profilare inelară foarte îngrijit tăiată (fig. 16/9).**

1.0. VARIA

Pomind de la observațiile făcute pe coarnezle "întregi" privind stadiile de pregătire, cu precădere a regiunii bazilare a cornului, având ca rezultat forme adecvate unor recipiente, ne-a fost facilă înțelegerea obținerii acestor piese.

1. 1. **Recipiente.** Acestea se realizează deci prin mai sus menționatele stadii succesive de prelucrare a coarnezlor întregi, stadii pe care le redăm mai jos.

a. Într-o primă fază s-au înlăturat toate razele secundare (prin tăieri transversale și percuție), păstrându-se doar parte din R1 (fig. 1/3-4; 9/1; 10/1-2).

b. Prin percuții repetate evidente, baza presupusului corn de masacră i s-a dat un profil convex, oarecum neted, similar suprafeței de desprindere a unui corn căzut (fig. 1/2 = 9/2).

c. Perlele rozetei s-au înlăturat prin tăieri, percuții și/sau șlefuire (fig. 1/2 = 9/2 = 10/4).

d. Prin "groove and splint technique", aplicată în lungul șanțurilor naturale ale cornului, s-au îndepărtat pereții anterior și superior (fig. 1/2 = 9/2 = 10/4).

e. S-a procedat la îndepărtarea îngrijită a țesutului spongioid pe toată lungimea cornului (fig. 1/5 = 9/3).

Dată fiind forma recipientelor anterior găsite la Drăgușeni (A. Crișmaru, 1977, fig. 39/5) și în stațiunea Cucuteni A2-A3 de la Izvoare - Platră Neamț (fig. 15/5) presupunem că aceste operațiuni destul de elaborate urmăreau pregătirea cornului în vederea obținerii unor recipiente cu unul sau două "ciocuri" din regiunea bazei cornului. Totodată, din restul axului se puteau confecționa alte obiecte utile (spatule, plachete, etc.).

1. 1. 1. O astfel de piesă cu două "ciocuri" (din păcate fragmentară) obținută dintr-un corn de animal tânăr a fost recuperată la Drăgușeni din umplutura unei gropi (fig. 6/4 = 15/4).

1. 1. 2. Pahar (?) cu conturul gurii ovoid/elipsoidal (88x65 mm), pereții foarte subțiri (21-25 mm). În mijlocul postamentului (fundului) décor de împunsături dispuse în două cercuri concentrice. Aceleași împunsături fine și deasupra fostei rozete complet înlăturată (fig. 8/3 = 15/1). În. = 57 mm; d. bazei = 78x74 mm; circumferința rozetei = 242 mm. Este cea mai remarcabilă piesă de corn din stațiune și a fost lucrată pe baza cornului unui animal matur.

1. 1. 3. Două fragmente de recipiente (funduri) de contur ovoid (56 x 43 mm și 60 x 43 mm), provin de la animale tinere, date fiind dimensiunile reduse în comparație cu ale piesei precedente. Ambele păstrează în interior impresiunile de șilex cu care s-a curățat spongioasă, fără să se mai fi procedat la o netezire (fig. 2/3; 7/10; 15/2-3).

II.0. Linguri.

II.1. Dintr-o bază de corn de dimensiuni modeste, a fost tăiată la cupulă-lingură din care se păstrează o parte din căuș și din toartă. Pe ambele fețe ale torții, și în interiorul căușului, se observă sriatările longitudinale de decorticare. Nu este exclus, ca în cursul tăierii marginilor piesei finisarea să fi eșuat întrucât acestea (marginile) sunt sparte neregulat (fig. 7/11 = 15/4), grosimea peretilor = 2-4 mm; lungimea fragmentului = 77 mm.

II.1.2. Un alt tip de lingură a fost lucrată dintr-o plachetă/perete. S-au atenuat rugozitățile feței externe pe mâner, porțiunea activă (fragmentară) fiind decortăcată pe ambele fețe, așa încât fața internă a țesutului spongios formează un căuș puțin adâncit (fig. 7/12 = 14/4). Lung. frag. = 14,3 mm; lăț. max. = 32 mm.

II.1.3. Fragment de căuș putând proveni de la o piesă similară. Exteriorul decortăcat și lustruit, interiorul adâncit prin evidarea completă a țesutului spongios. Urme puternice de uzură (fig. 15/8). Lung. frag. = 75 mm; lăț. max. = 35 mm; gros. max. = 5 mm.

O altă piesă de același gen a fost intens folosită; ED a căușului fiind lustruită și tocită pe ambele fețe, cea exterioară având ștrăburi și striuri late și adânci, de uzură. Pare a fi lucrat cu ea pe materiale abrazive (fig. 7/1 = 16/13). Lung. frag. = 81 mm; lăț. = 29 mm.

Aceleiași categorii îi va fi aparținut și un exemplar, care însă prin dimensiuni, curbura longitudinală și transversală indică un perete de rază secundară (fig. 14/6). Lung. frag. = 112 mm; lăț. max. = 24 - 26 mm.

Dintr-o lingură (?) realizată pe corn decortăcat, s-a păstrat doar căușul. Fața externă plan-convexă, cea internă ușor concavă, concavitatea păstrându-se până la gură. Toate marginile sunt rotunjite, vârful lingurii este ușor lustruit. Spargerea s-a produs imediat sub îngustarea cozii (fig. 7/13 = 16/14). Lung. frag. = 48,5 mm; lăț. max. = 24 mm; lăț. guri = 20 mm

III.0. Spatule

III.1. Din corn decortăcat care păstrează numeroase impresii longitudinale de silax, care trădează reproducerea intențională a grosimii peretelui, s-a realizat o frumoasă spatulă. Piesa are ambele capete parcum rotunjite, dar unul dintre ele este dublu față de celălalt. Capătul mai alt a fost activ, el fiind și mult mai subțire. 40 mm de la capătul lat, fața internă este perfect plată; restul piesei este foarte slab concav, inițial asimetric, spre capătul îngust - aproape simetric (fig. 7/3 = 14/5). Lung. frag. = 167 mm; lăț. max. = 26 mm; lăț. min. = 11 mm.

Nu ar fi exclus ca și piesele prezentate la II. 1. 3. Să fi fost folosite ca spatule-linguri.

IV.0. Plachete.

IV.1. Plachetă din perete de ax de corn mare, cu ED rotunjită și mai lată decât EP. Țesutul spongios aproape șters, ca și rugozitățile din zona ED (fig. 14/2). Probabil se intenționa obținerea unei spatule.

IV.2. În tehnica "groove and splint", frecvent folosită la Drăgușeni - Ostrov, după cum s-a constatat pe coamele întregi, fragmentele de ax, etc., a rezultat o serie destul de numeroasă de plachete, fie din pereții de ax, fie din pereții de raze. În general nu numai marginile lor longitudinale, ci și capetele rotunjite și/sau trunchiate sunt îngrijit realizate, uneori chiar lustruite. Este greu de precizat dacă reprezentau "ebauches" alături de spatule/linguri, sau dacă erau destinate altor operații (fig. 7/2, 4, 17; 14/3).

V.0. Baghete.

V.1. Două piese de contur drept, decupate una din peretele de ax (fig. 16/12), alta din perete de rază (fig. 16/8) au putut fi folosite ca rețușoare (A.Billamboz, 1977, fig. 40/4).

V.2. Tot din peretele de ax s-a realizat o baghetă cu capătul mai îngust, slab rotunjit și cu impresii ca de rețușor. Capătul opus este lătit, cu muchie dreaptă, puternic lustruit prin folosire (fig. 16/11).

VI.0. Așchii.

VI.1. Foarte numeroase sunt așchiile/deșeun de prelucrare.

VI.2. Nu lipsesc nici fragmentele de piese a căror formă și destinație nu o putem preciza.

În ceea ce privește repartiția substanțelor dure animale în cadrul așezării trei locuri se individualizează ca având o mare concentrație de obiecte (și deșeuri) de os și corn: locuințele 14, 15 și 16.

În locuința nr. 14 pe lângă șapte lespezi destul de mari (o parte din ele având aspect de rășnițe nefasonate) se aflau 14 topoare de silicolit (întregi sau fragmentare) în diferite stadii de prelucrare, șase vârfuri ascuțite de os (printre care și o piesă în curs de finisare) și 11 piese și fragmente de corn, unele în diverse stadii de prelucrare (dintre care menționăm un capreol "monstruos" și un manșon destinat unei herminete). Este neîndoielnic că între topoare, piesa de os nefinisată și lespezi există o corelație, primele fiind șlefuite pe cea din urmă. Care este explicația restului de obiecte de os și corn în număr relativ mare pare mai puțin clară, deși și aceste piese ar fi putut fi finisate tot cu ajutorul lespezilor abrazive.

Știți inventarul locuinței nr. 15 piesele de corn (întregi și fragmentare) ocupă un loc important, aici descoperindu-se 26 astfel de obiecte.

Locuința nr. 16 era una dintre cele mai mari din așezare. În proximitatea ei se afla locuința 16 bis (la mai puțin de 2 m distanță) pe podeaua, fără bărne a căreia zăcea un bulgăre mare de silax în curs de prelucrare, înconjurat de șapte nuclee fragmentare, șase percutoare, așchii (129 mici, 36 mijlocii, 14 mari), diverse lame, două "chasse-lames", trei fragmente de corn (folosite), două raze secundare, precum și o coastă de baur cu o zonă aplatizată.

Printre chirpicul locuinței 16, sub el și de jur împrejurul lui s-au găsit peste 50 de piese și fragmente de coame (parte din ele înțesate într-o groapă puțin adâncită), patru piese de os finisate și trei "căzături" de prelucrare. Motivul apropierii dintre cele două clădiri-atelier, ale căror funcții sunt atât de clare, ni se pare suficient de elocvent pentru a nu mai necesita comentarii.

Cele două "ateliere" alăturate din locuințele 16 și 16 bis (ca și acela din locuința 14) ne-ar putea eventual îndreptăți (cel puțin în actualul stadiu de publicare a descoperirilor) să emitim, cu prudența de rigoare, ipoteza unor meșteri specializați care lucrau unelte de corn (și poate și de silax - vezi bogăția acestui utilaj - cap.V) și pentru schimb.

		În strat	În loc.	În gr.	Total	Ars	Observații
Corn întreg		3			3		Unul căzu/capital; unul despicat longitudinal și golit; unul despicat longitudinal, cu început de evadare.
Corn relativ întreg		2			2		Căzute, stîrbite pe fața mediană, șanț pregătit pentru percuție.
Bifurcație terminală	cu rază	3	2		5		Unul cu R III; două cu R II (dintre care o piesă-praștie); două cu R II și R III.
	fără rază	7	5		12	2	Dintre care: unul „damă” (?); un capreol „monstruozi”; doi tineri (1-2 ani)
Bifurcație	cu rază	11	5		16	1	Trei capreoli; una cu R I; patru cu R I/II; opt cu R III.
	cu ax și rază	3		1	4		Percuție așezată splint-tech.
	fără rază	17	4		21	8	Unul - vas în curs de prelucrare; unul în formă de pistol.
Ax		10	10		20	2	Un ovin sau capreol; un capreol; unul cu groov tech; un lănar; un manșon; o lingură; o plachetă; încercări de decorare și golire a spongioasei.
Rază	întreagă	33	19	3	55	9	Dintre care: una de capreol; una atipică; una R I/II; una R I; una R II; cinci termiante; o teacă.
	segment	27	18	5	50	2	Un lemn simplu/dop?; unul perforat; unele spongioase evidentae și decorticate; percuție așezată; o secure.
	vârf	52	12	5	69	25	Un capreol; dălți; dopuri; mânere; biseauri duble și simple; piese intermediare.
Bază	cu ax	1			1		Ax tăiat groove tech.
	fără ax	9	7	3	19	4	Două pe pedicul; unul capital; recipient; fund de recipient.
Perete	cu rază frag.	11			11	8	Despicături longitudinale; lustru; decorticări; spongioasă evidentă.
	cu ax	4		1	5	3	Splint tech. tăieri transversale; percuție așezată.
	simplu	42	24	4	70	7	Plachetă; spatulă; gaine; splint tech.; groove tech.; piesă pentru decorare ceramică; corn despicat fragmentar.
Căzături		12	12	3	27	2	

Bibliografie

1. A. Billamboz, 1977 = A. Billamboz, *L'industrie du bois de cerf en Franche-Comté du Néolithique et du début de l'Âge du Bronze*, Gallia Préhistoire, tom 20, 1977, fasc. 1
2. SCIVA, 1988 = Alexandra Bolomey, Silvia Marinescu-Bîlcu, *Industria osului în așezarea cucuteniană de la Drăgușeni-Ostrov*, SCIVA, 39, 1988, 4, p. 331-353
3. A. Crișmaru, 1977 = A. Crișmaru, *Drăgușeni. Contribuții la o monografie arheologică*, Bacău, 1977
4. Drăgușeni, 2000 = Silvia Marinescu-Bîlcu, Alexandra Bolomey, *Drăgușeni, A Cucutenian Community*, București, 2000.

Legenda figurilor

1. Fig. 1 Piese de com. 1, din gr. 34 din loc. 16; 3 din loc. 2.
2. Fig. 2 Piese de com. 2, din gr. 34 a loc. 16; 3, din gr. 17; 4, din loc. 14; 5 din gr. 15.
3. Fig. 3 Piese de com. 1-3 din loc. 16.
4. Fig. 4 Piese de com. 1, din gr. 22; 5-6, din loc. 16.

5. Fig. 5 Piese de com. 1, 8, din loc. 16; 3, din loc. 15.
6. Fig. 6 Piese de com. 1, seceră din loc. 14; 2, calotă fragmentară; 3, din loc. 16; 4, din gr. 28; 8, din loc. 15. Scări diverse.
7. Fig. 7 Piese de com. 1, din gr. 22; 5, din loc. 10; 6-7, 14, din gr. 15; 8, din gr. 14; 9, 16 din loc. 16; 11-12, din gr. 27.
8. Fig. 8 Piese de com. 3, goblet din gr. 15; 4-5 detalii de prelucrare.
9. Fig. 9 Piese de com. 2, din gr. 35; 4, din gr. 34 din loc. 16; 5, din loc. 15.
10. Fig. 10 Piese de com. 2, din loc. 2; 4, din gr. 35.
11. Fig. 11 Piese de com. 1, din gr. 22; 2, din gr. 34 din loc. 16; 3-4, 8, din loc. 16.
12. Fig. 12 Piese de com. 6, din loc. 16; 7, din loc. 17.
13. Fig. 13 Piese de com. (1, 3-12); și os (2). 1, din loc. 14; 10, din loc. 16; 12, din loc. 15.
14. Fig. 14 Piese de com. 4-5, din gr. 27; 8, din loc. 16.
15. Fig. 15 Piese de com. (5 din așezarea cucuteniană de la Izvoare). 1, 6, din gr. 15; 2, din gr. 17; 4, din gr. 28; 7, din gr. 14.
16. Fig. 16 Piese de com. (1-6, 8-14) și os (7).

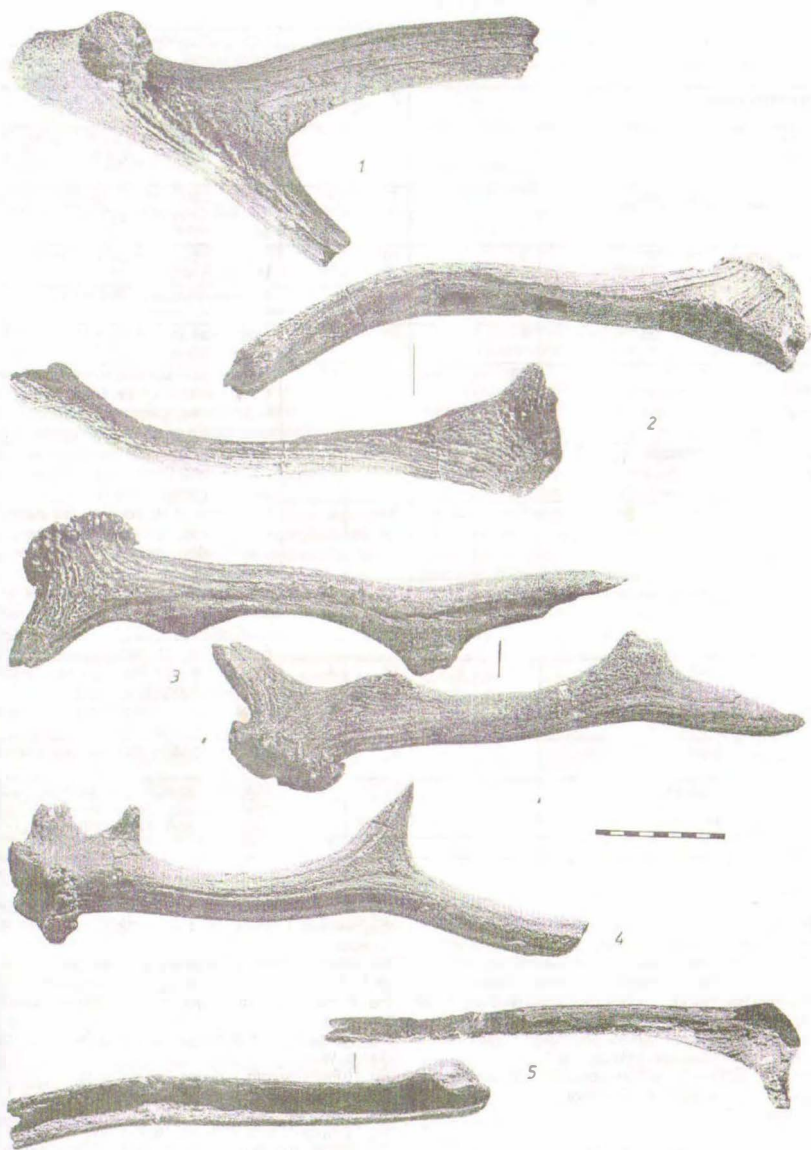


Fig. 1 Piese de corn. 1, din gr. 34 din loc. 16; 3 din loc. 2.

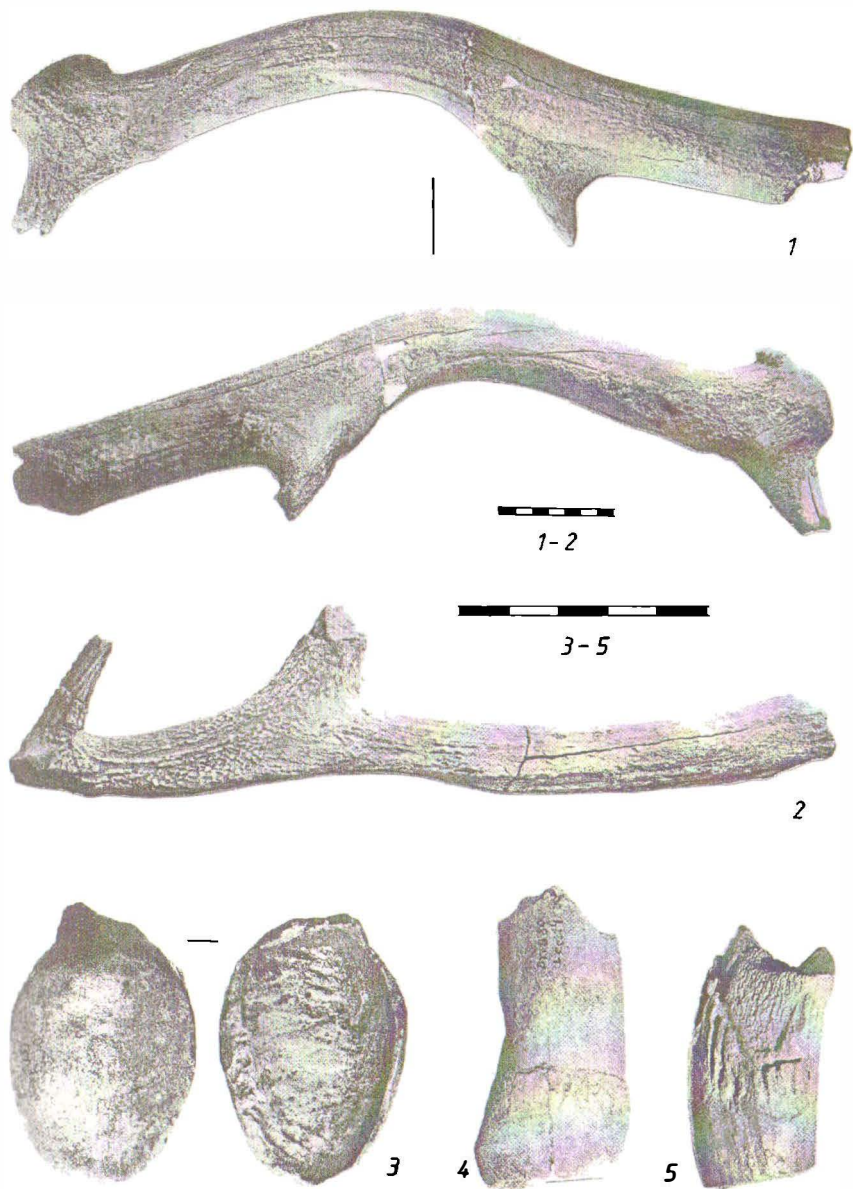


Fig. 2 Piese de corn. 2 din gr. 34 a loc. 16; 3 din gr. 17; 4 din loc. 14; 5 din gr. 15.

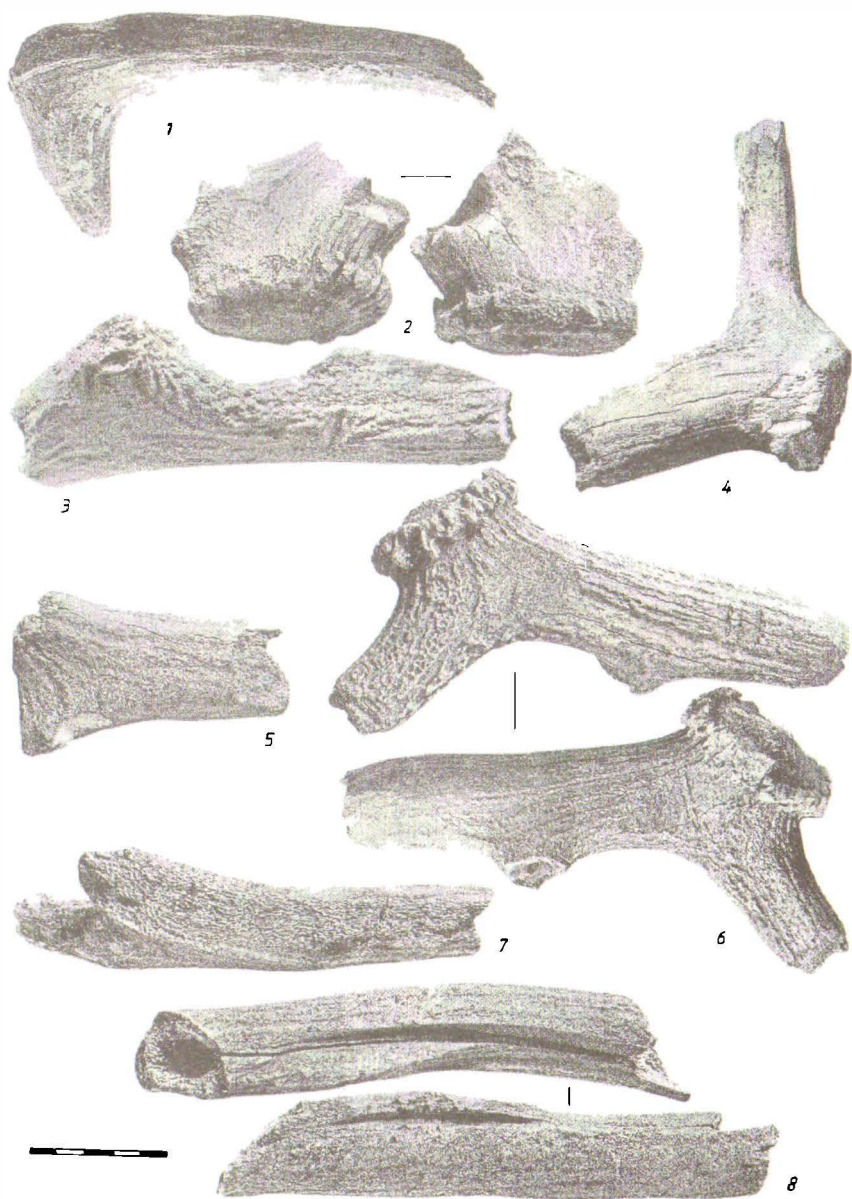


Fig. 3 Piese de corn. 1-3 din loc. 16.

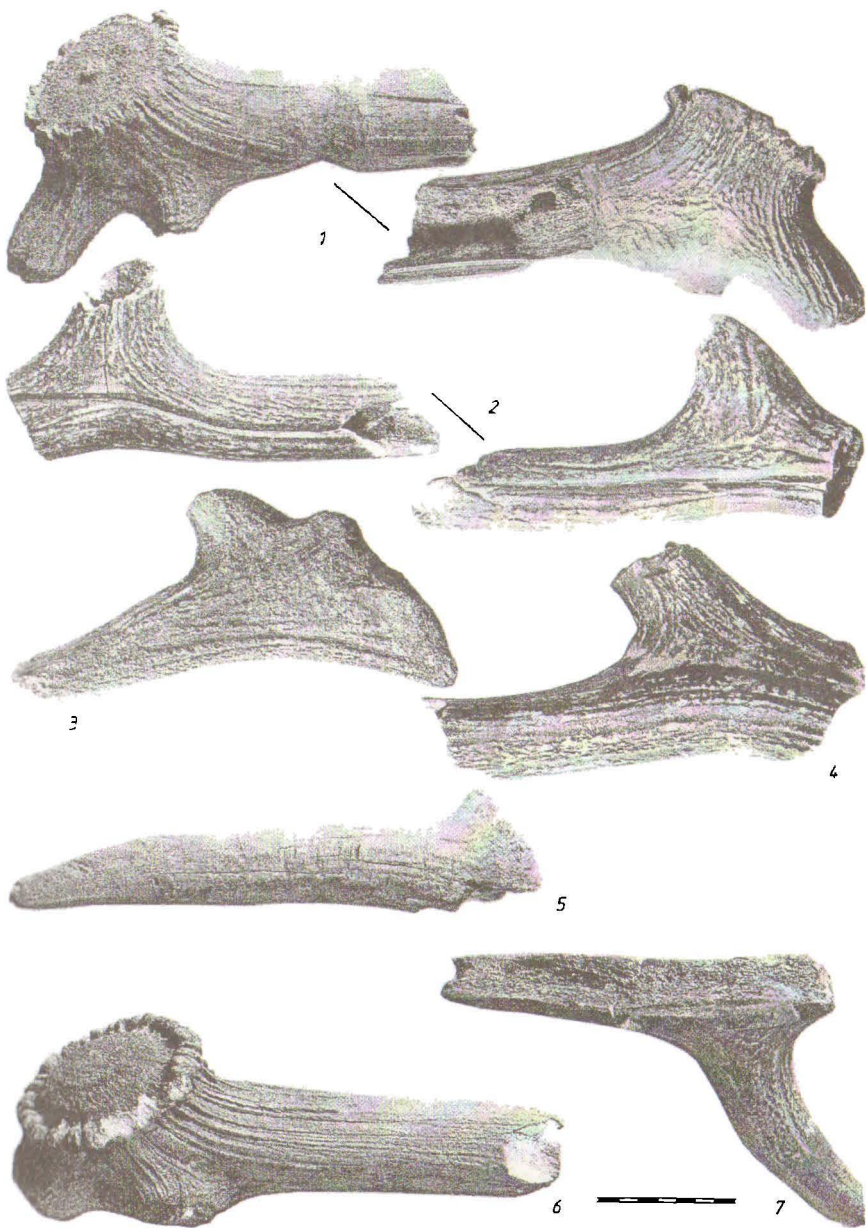


Fig. 4 Piese de corn. 1 din gr. 22; 5-6 din loc. 16.

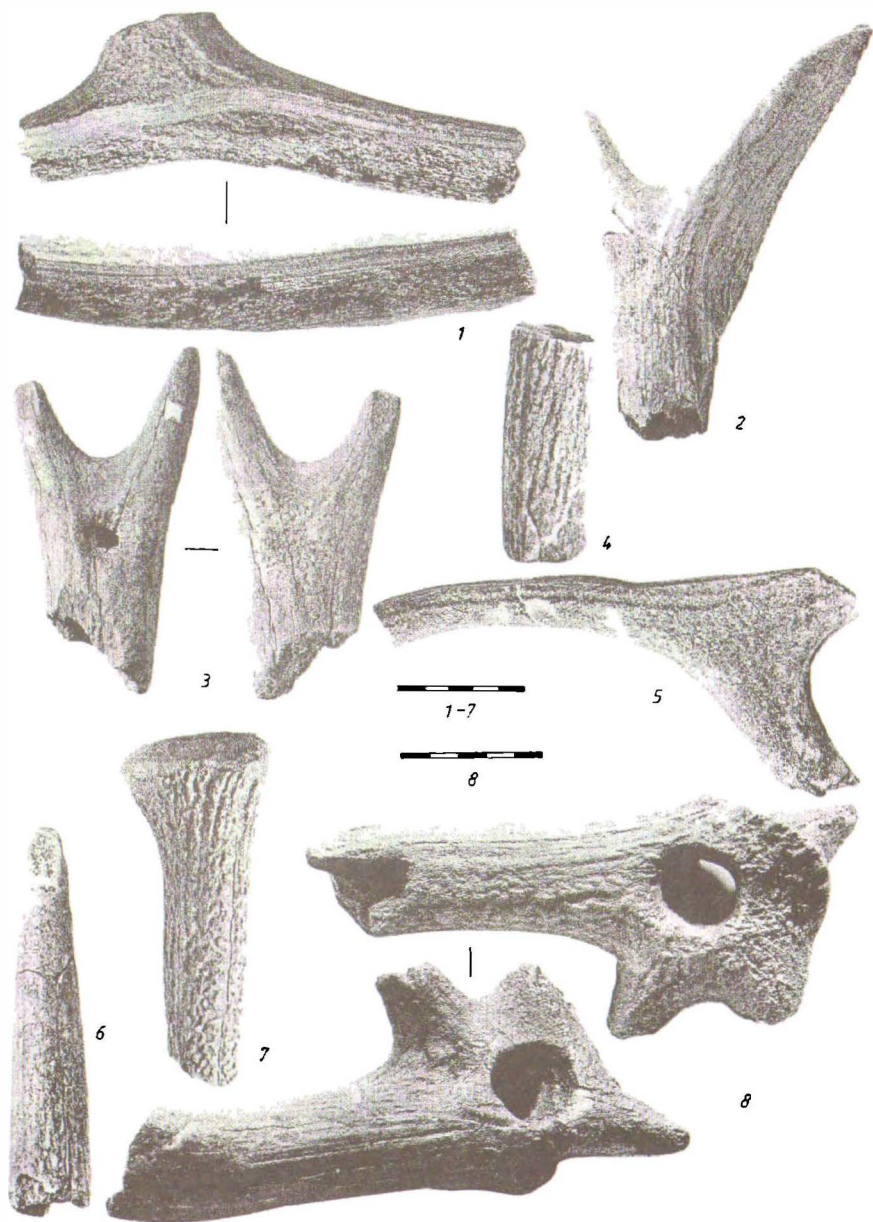


Fig. 5 Piese de corn. 1, 8 din loc. 16; 3 din loc. 15.



Fig. 6 Piese de corn. 1 seceră din loc. 14; 2 calotă fragmentară;
3 din loc. 16; 4 din gr. 28; 8 din loc. 15. Scări diverse.



Fig. 7 Piese de corn. 1 din gr. 22; 5 din loc. 10; 6-7, 14 din gr. 15;
8 din gr. 14; 9, 16 din loc. 16; 11-12 din gr. 27.

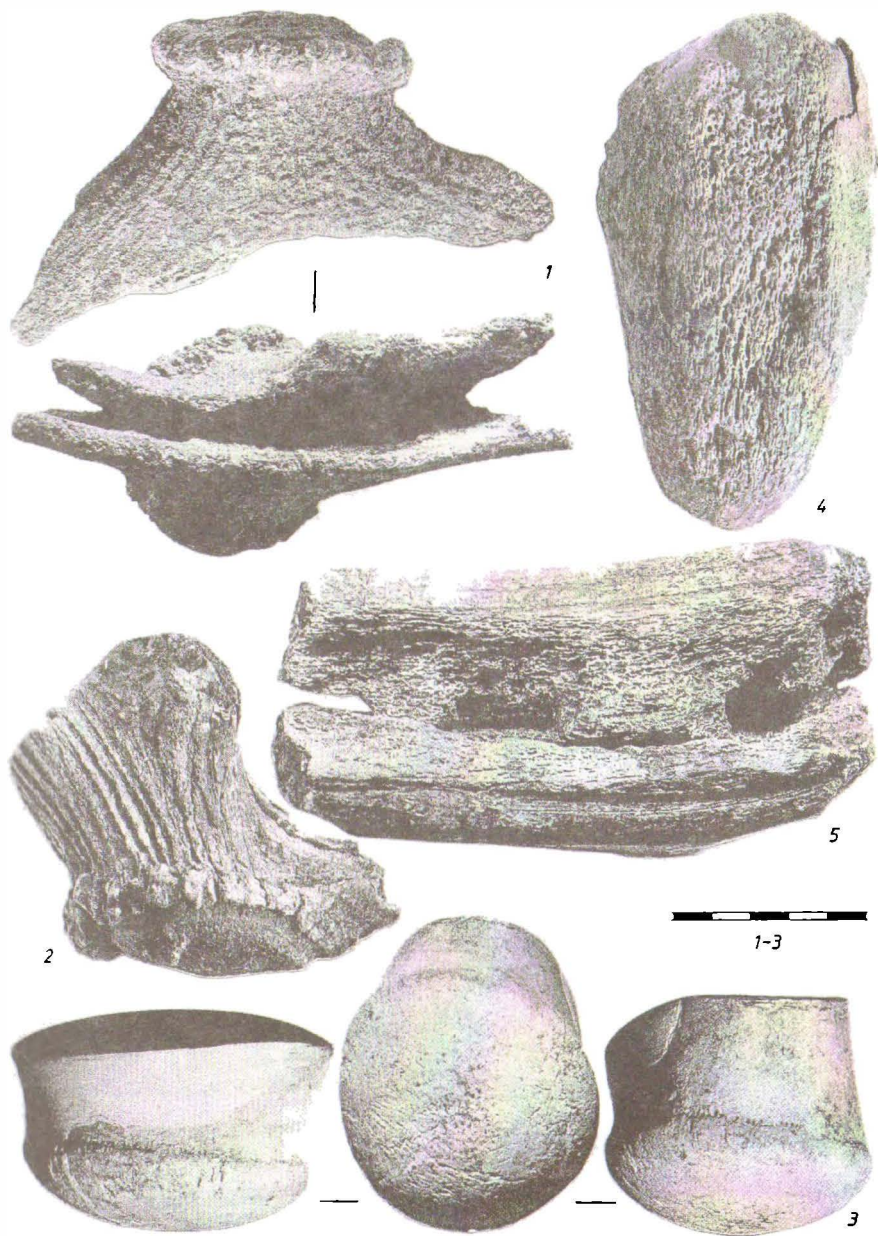


Fig. 8 Piese de corn. 3 goblet din gr. 15; 4-5 detalii de prelucrare.

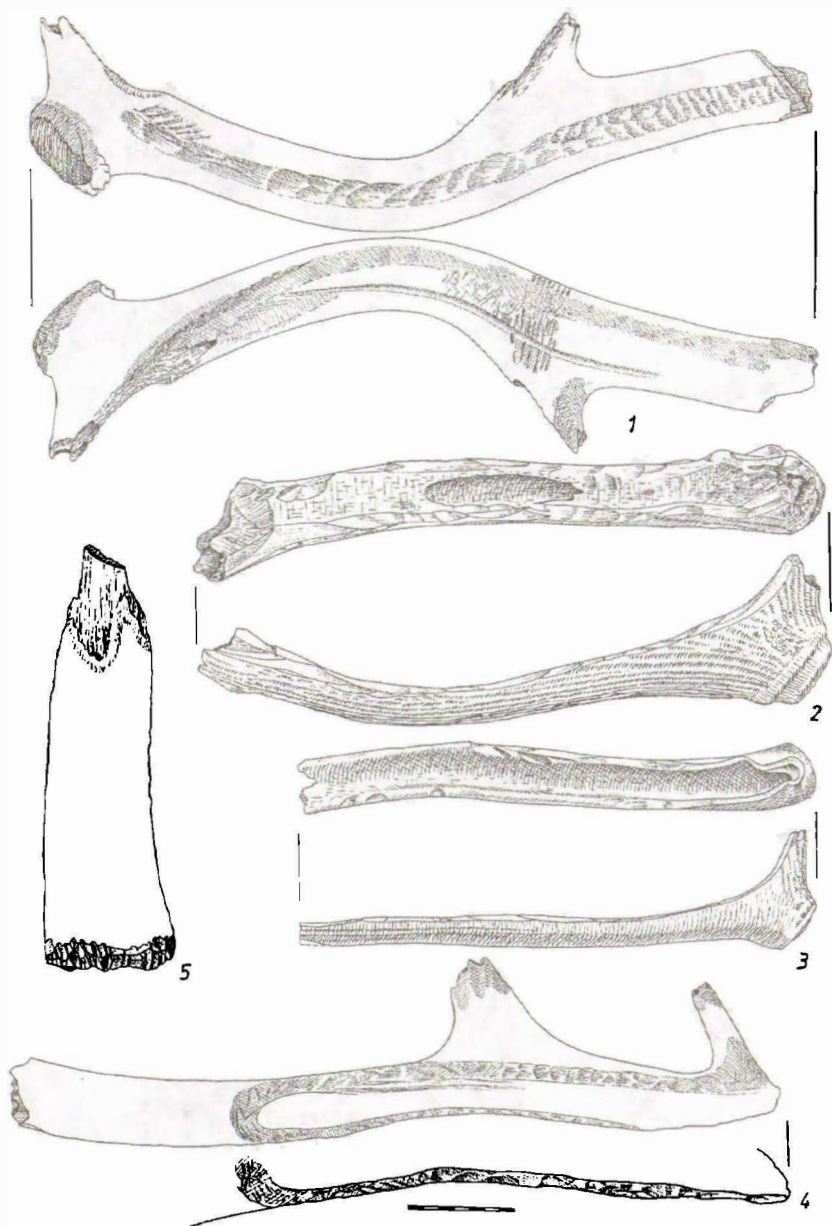


Fig. 9 Piese de corn. 2 din gr. 35; 4 din gr. 34 a loc. 16; 5 din loc. 15.

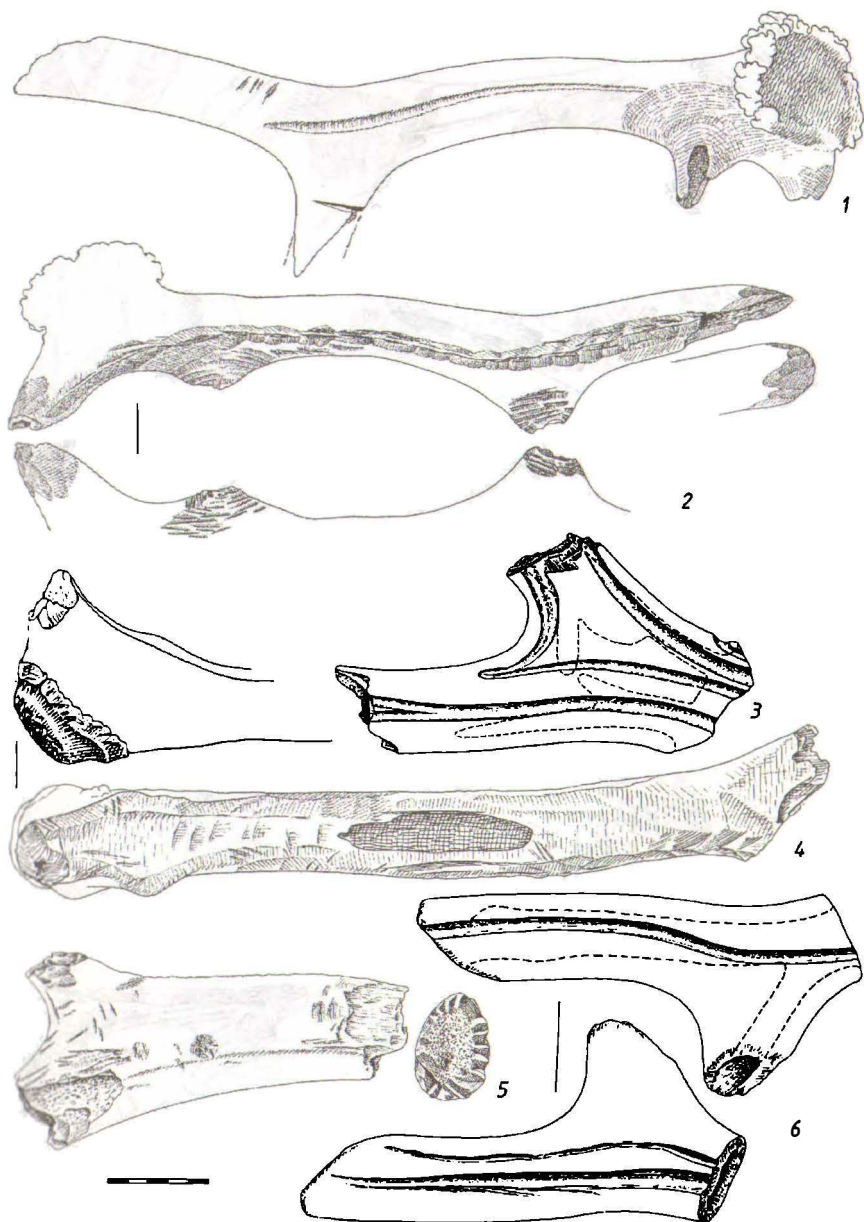


Fig. 10 Piese de corn. 2 din loc. 2; 4 din gr. 35.

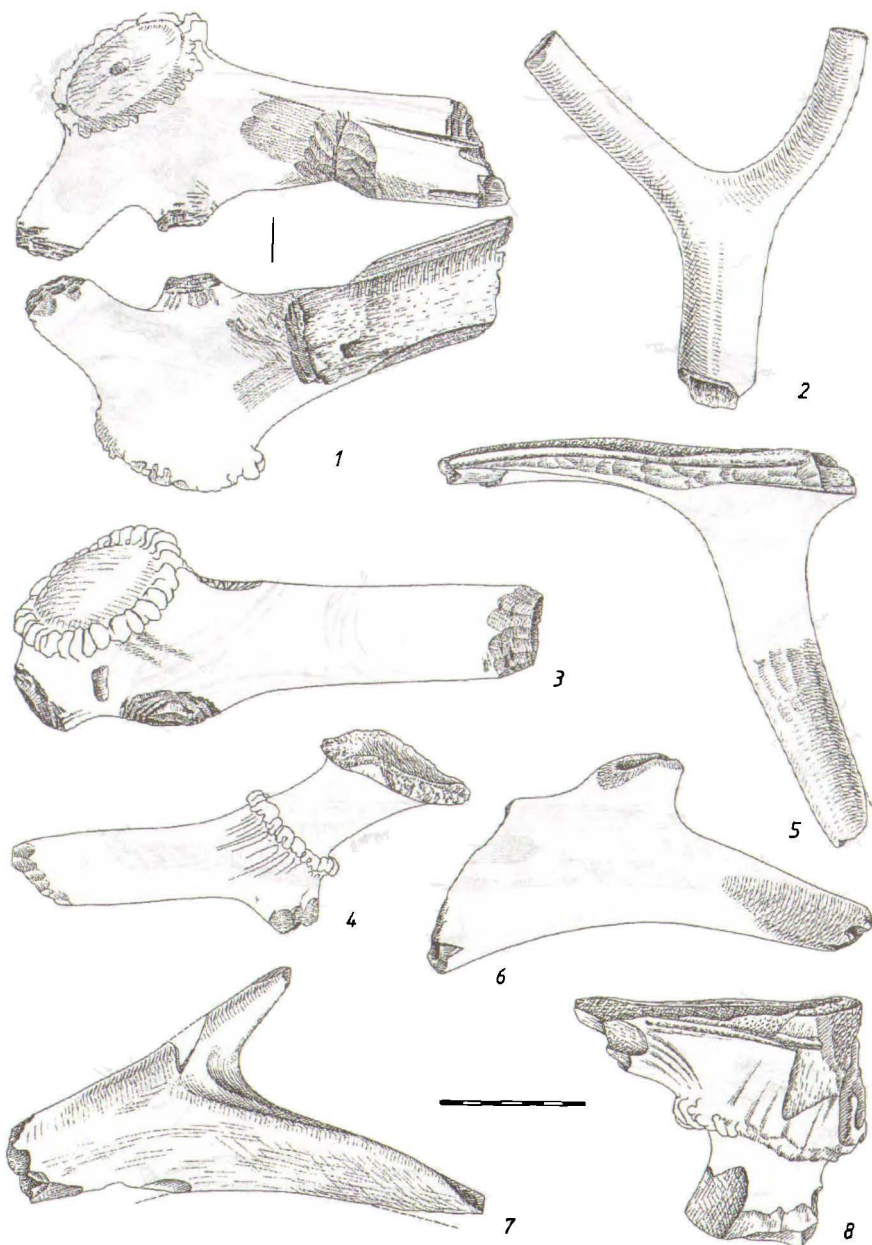


Fig. 11 Piese de corn. 1 din gr. 22; 2 din gr. 34 a loc. 16; 3-4, 8 din loc. 16.

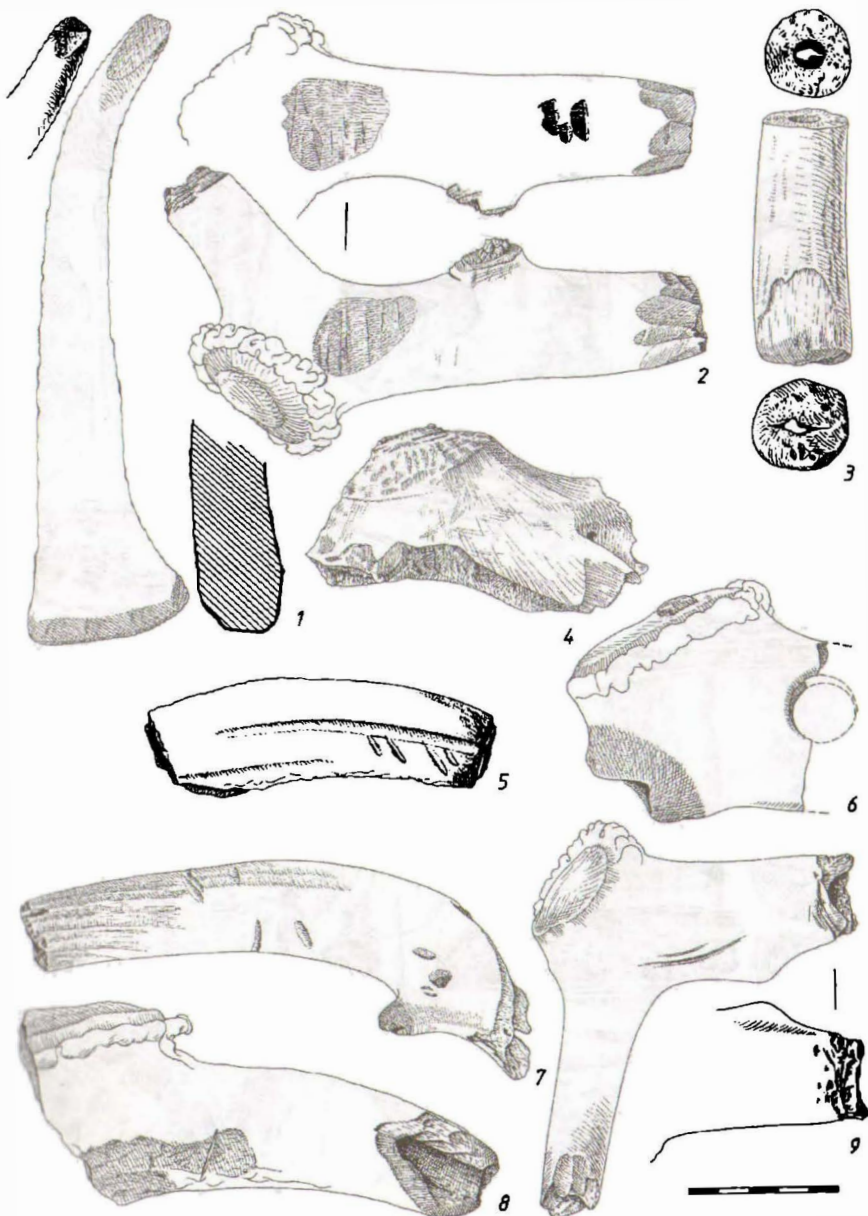


Fig. 12 Piese de corn. 6 din loc. 16; 7 din loc. 17.

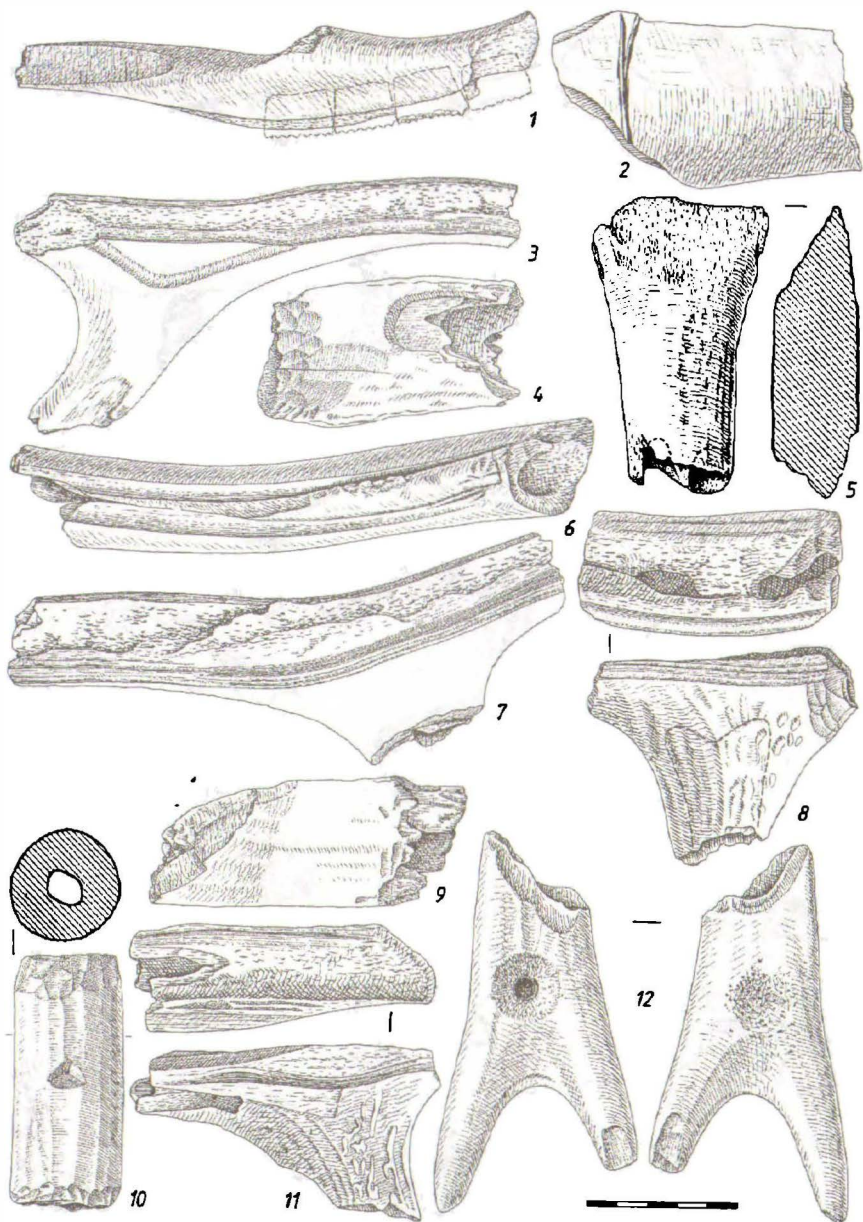


Fig. 13 Piese de corn (1,3-12) și os (2). 1 din loc. 14; 10 din loc. 16; 12 din loc. 15.

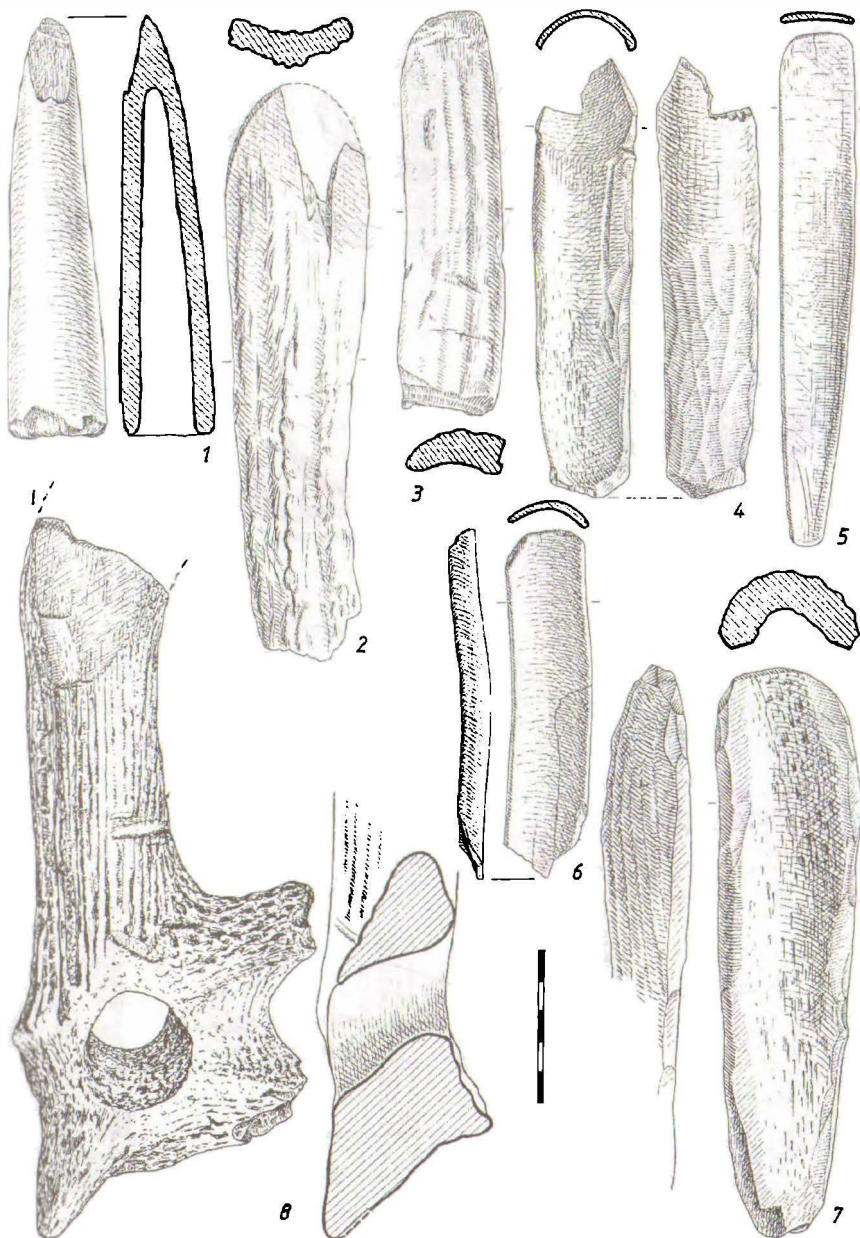


Fig. 14 Piese de corn. 4-5 din gr. 27; 8 din loc. 16.

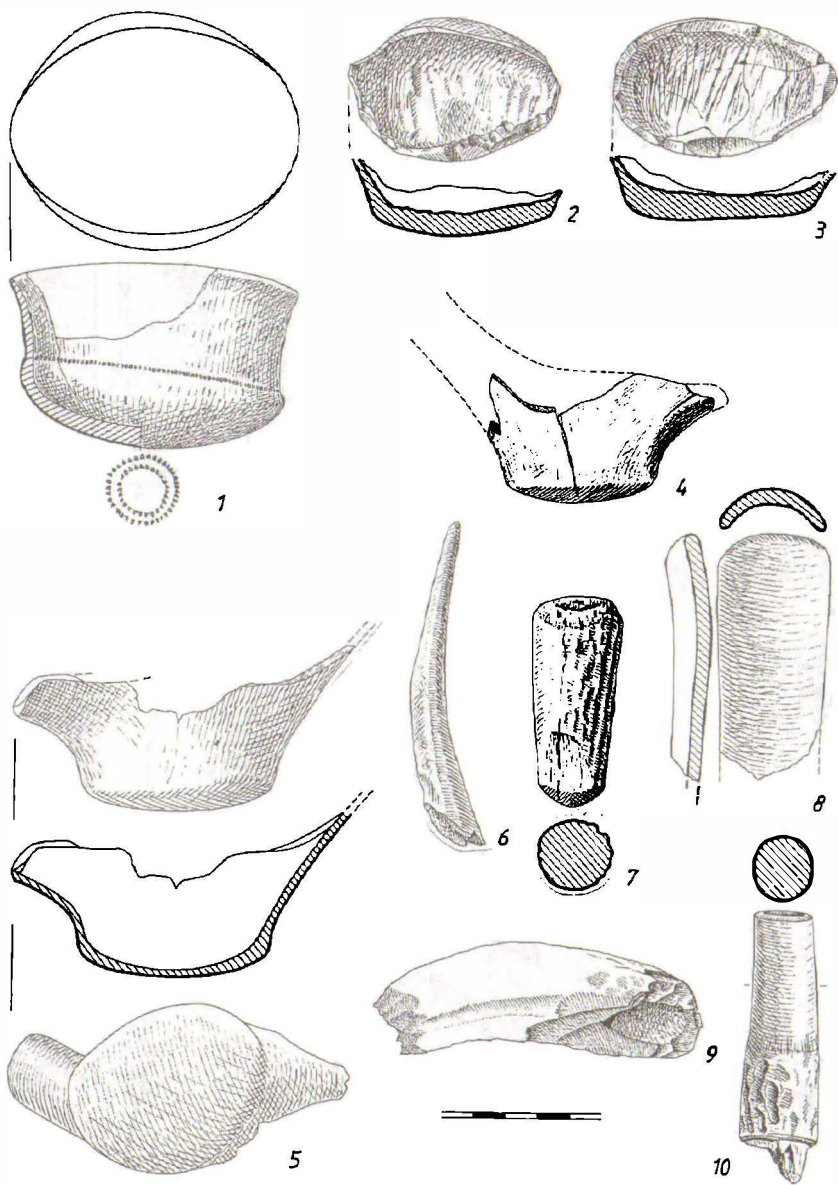


Fig. 15 Piese de corn (5 din așezarea cucuteniană de la Izvoare).
1,6 din gr. 15; 2 din gr. 17; 4 din gr. 28; 7 din gr. 14.

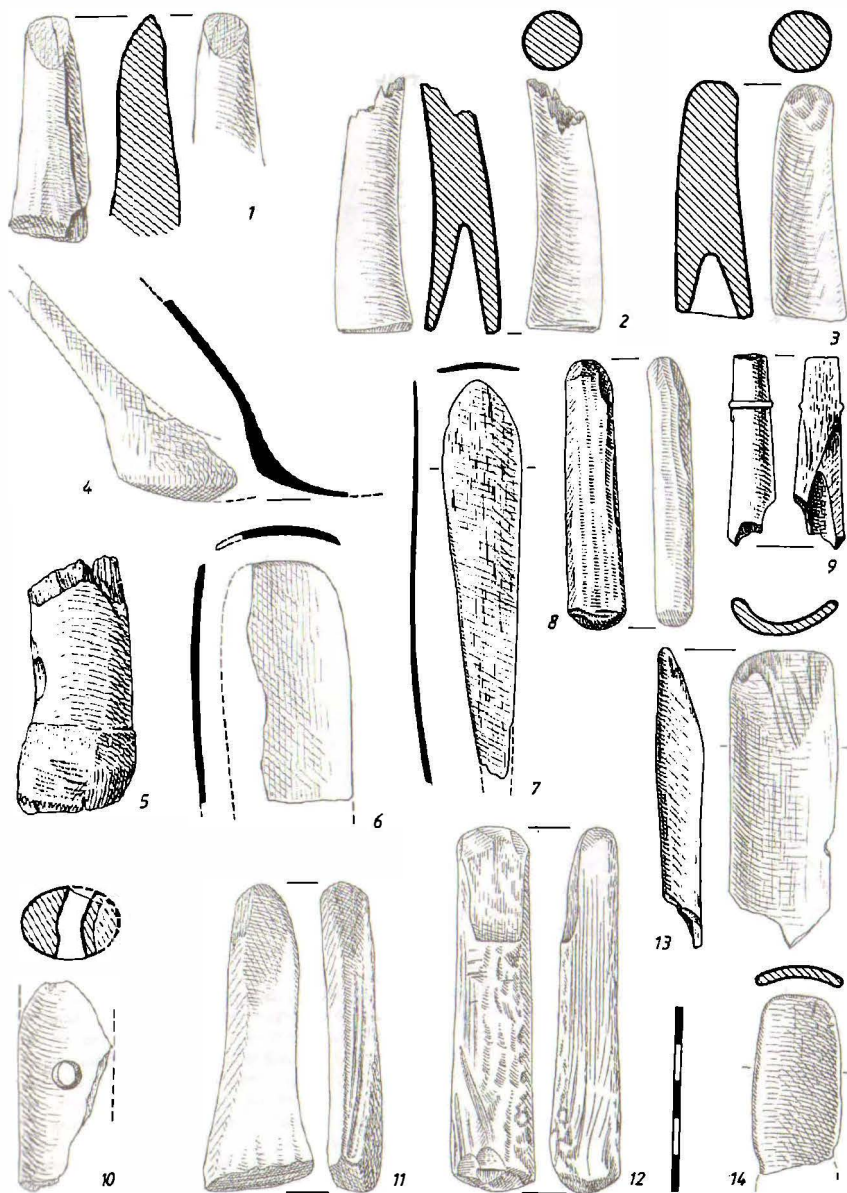


Fig. 16 Piese de corn (1-6, 8-14) și os (7).