

# AMFORE CU „CORPUL ÎN FORMĂ DE BURDUF”

## DESCOPERITE ÎN MEDIUL SÂNTANA DINTRE CARPAȚI ȘI PRUT

Costin CROITORU\*

**Key words:** Roman Amphora, Sântana de Mureș Culture, Space between Carpați Mountains and Prut River.

De mai multă vreme studiul amforelor romane se bucură de o atenție sporită din partea cercetătorilor, fiind supuse unor analize dintre cele mai diverse, ce tind să pună în lumină importanța pe care anticii o acordau acestui tip de produse.

Scopul nostru a fost acela de a aduna și interpreta toate informațiile relative la descoperirile de amfore romane cu „corpul în formă de burduf”, fortuite sau provenind din siturile arheologice cercetate în teritoriul cuprins între Carpați și Prut. Inițiativa s-a dovedit a fi mult mai dificilă decât ne-am fi așteptat. Informația, sintetizată în corpusul descoperirilor din partea finală, provine exclusiv din studiile și rapoartele de săpături publicate până acum și prezintă numeroase lacune, iar situația are câteva explicații. Pe de o parte, multe dintre recipientele care ne interesează, aflate uneori în stare de conservare mediocră chiar din momentul descoperirii, au fost fie numai amintite, fie menționate în treacăt, cu detalii sumare sau doar prin ilustrație, ceea ce, de cele mai multe ori, face imposibilă încadrarea lor tipologică și cronologică. De obicei lipsesc detaliile referitoare la contextul arheologic, tehnologia de lucru, caracteristicile materiei prime, modul de realizare a ornamentelor, dimensiunile piesei, etc. Acesta este și unul dintre motivele pentru care, în rândurile următoare, ne vom concentra atenția asupra recipientelor întregi, alte fragmente ale unor piese care *ar putea aparține* tipului pe care îl abordăm fiind doar semnalate în catalogul descoperirilor, nu și discutate.

### MORFOLOGIE:

Amfore de dimensiuni medii, lucrate din pastă de culoare cărămizie sau cenușie, având formă ovoidală; corpul se lărgeste spre bază, căpătând o formă de „burduf”; fundul se termină cu un picior scurt, conic; gâtul scurt, cilindric cu gura largă având buza profilată spre exterior. Corpul este decorat cu caneluri orizontale, dispuse regulat. Toartele sunt de mici dimensiuni, fiind prinse în partea mediană a gâtului și pe umărul recipientului. Au fost definite tipologic în cadrul a numeroase studii de specialitate, dintre care menționăm: *Rădulescu 7<sup>1</sup>*, *Scorpan III-I<sup>2</sup>*, *Kuzmanov II<sup>3</sup>*, *Opaît C II-2/C III-I<sup>4</sup>*.

### RĂSPÂNDIRE:

În spațiul est-carpatic recipiente întregi sau întregibile au fost identificate în necropolele de la Erbiceni, Lunca (M<sub>11</sub>, M<sub>14</sub>, M<sub>29</sub>, M<sub>31</sub>, M<sub>36</sub>), Mihălășeni (M<sub>121</sub>, M<sub>376</sub>, M<sub>450</sub>, M<sub>514</sub>)<sup>5</sup>, Bârlad (M<sub>84</sub>, M<sub>532</sub>, M<sub>537</sub>, M<sub>541</sub>), Izvoare (M<sub>VIII</sub>), Lețcani (M<sub>1</sub>) și în așezarea de la Nicolina. Despre recipientul

\* Muzeul Brăilei, Piața Traian, nr. 3, Brăila, costin\_croitoru1@hotmail.com.

<sup>1</sup> A. Rădulescu, *Amfore romane și romano-bizantine din Scythia Minor*, în *Pontica*, IX, 1976, p. 100-113.

<sup>2</sup> C. Scorpan, *Origini și linii evolutive în ceramica romano-bizantină (sec. IV-VII) din spațiul mediteranean și pontic*, în *Pontica*, IX, 1976, p. 155-185.

<sup>3</sup> G. Kuzmanov, *Céramique de la Haute Epoque Byzantine provenant de Thrace et de Dacie (IV<sup>e</sup>-I<sup>e</sup> début du VII<sup>e</sup> S)*, în *Fouilles et Recherches* (Sofia), XIII, 1985.

<sup>4</sup> A. Opaît, *Aspecte ale vieții economice din provincia Scythia (sec. IV-VI p. Chr). Producția ceramicii locale și de import*, București, 1996.

<sup>5</sup> În mod eronat se menționează o amforă-burduf în M<sub>510</sub> (V. Palade, *Așezarea și necropola de la Bârlad-Valea Seacă*, București, 2004, p. 204). Pentru clarificarea chestiunii vezi și Idem, *Importuri romane rare în două morminte din necropola de la Bârlad-Valea Seacă*, în *SCIIVA*, 32, nr. 2, 1981, p. 205-216.

aparținând aceluiași tip, descoperit la Șuletea nu deținem nici un fel de date. Absolut ipotetic, fragmentele de amfore descoperite la Răcăciuni, Cavadinești, Iași-*Fabrica de cărămizi* și Islaz, ar putea aparține aceluiași tip, fapt ce ar crește cuantumul pieselor identificate în cadrul unor așezări.

Cum se vede, cu certitudine, amforele cu corpul în formă de „burduf” au fost identificate, cu o singură excepție (Nicolina), în morminte. Interesant este și faptul că, până în prezent, acest tip de amfore apare exclusiv în cadrul unor morminte de inhumatie. Cu excepția unui exemplar lucrat din pastă de culoare cenușie, provenind de la Lunca (M<sub>36</sub>, nr. cat. 13), celelalte au fost modelate din pastă de culoare cărămizie. Nu cunoaștem recipiente aparținând acestui tip descoperite în spațiul de la est de Carpați cu însemnări.

### LOCALIZARE ÎN CADRUL INVENTARULUI FUNERAR:

În cele mai multe cazuri, 9 din cele 16 cunoscute, însemnând 57% amforele apar în zona craniului și în numai 5 situații în zona picioarelor, procentual reprezentând 31%. În câte un caz au fost descoperite în stânga (mormânt femeie, Mihălășeni, M<sub>514</sub>), respectiv dreapta defunctului (mormânt bărbat, Mihălășeni, M<sub>121</sub>). Preponderent apar în mormintele de bărbați, 14 cazuri reprezentând 74%, în câte două situații apărând în morminte de copii și femei (fiecare reprezentând 13 %). Toate mormintele despre care deținem informații au o orientare N-S.

### TIPOLOGIA INVENTARULUI:

Inventarul mormintelor în care au fost identificate amfore cu corpul în formă de „burduf” este variat și de cele mai multe ori foarte bogat. Excepție fac două morminte: unul de la Mihălășeni (M<sub>121</sub>) unde în cadrul inventarului funerar au apărut doar trei recipiente ceramice și un obiect de fier (cuțit?) și Lunca (M<sub>29</sub>) unde amfora romană a apărut alături de alte patru recipiente și o afumătoare dacică. Dacă în ultimul mormânt menționat a fost descoperită o afumătoare dacică, în schimb două dintre mormintele de la Mihălășeni (M<sub>532</sub> și M<sub>537</sub>) erau prevăzute cu treaptă, indicii ce par a sugera anumite disocieri etnice.

De departe, cel mai bogat inventar funerar îl deține M<sub>VIII</sub> de la Izvoare, unde, alături de amfora „burduf” au mai apărut și alte piese, între care unele destul de rare: o *vulsella* și un *auriscalpium* de bronz. Pensete au fost identificate și la Poienesti<sup>6</sup>, Botoșani<sup>7</sup>, Izvoare (M<sub>V</sub>, M<sub>VIII</sub> și groapă)<sup>8</sup>, Huțani<sup>9</sup>, Mihălășeni (M<sub>202</sub>)<sup>10</sup> și Bârlad-Valea Seacă (M<sub>96</sub>, M<sub>138</sub>)<sup>11</sup>. Dacă indiscutabil, este acceptată originea romană a acestor piese, în timp, ele devin o prezență comună în diverse medii culturale, fiind datate destul de larg, pe parcursul secolelor I – IV p. Chr.<sup>12</sup>. În schimb, în ceea ce privește *auriscalpium*-ul, la est de Carpați cunoaștem un singur exemplar, cel din necropola de la Izvoarele. Este lucrat din bronz în formă de linguriță, având capătul răsucit pentru a forma o buclă de prindere. Un exemplar similar, dar mai timpuriu, al cărui buclă este ruptă, după câte se pare, a fost identificat în mediul roman de la Bărboși<sup>13</sup>. Alte două „spatule” care pot fi eventual interpretate în același sens, au fost de asemenea descoperite la Bărboși<sup>14</sup>. În general, „spatule” apar și în cadrul

<sup>6</sup> R. Vulpe, *Săpăturile de la Poienesti din 1949*, în *Materiale*, I, 1953, p. 298, fig. 88/7.

<sup>7</sup> I. Ioniță, *Contribuții cu privire la cultura Sântana de Mureș-Cerneahov pe teritoriul Republicii Socialiste România*, în AM, IV, 1966, fig. 8/2.

<sup>8</sup> R. Vulpe, *Izvoare. Săpăturile din 1936-1948*, București, 1957, p. 310, fig. 329/4; 330/1; 331/2.

<sup>9</sup> M. Marcu, N. Ungureanu, *Cercetările arheologice de la Huțani (județul Botoșani)*, în Hierasus, VII-VIII, 1989, p. 225, fig. 6/5.

<sup>10</sup> O. L. Șovan, *Necropola de tip Sântana de Mureș-Cerneahov de la Mihălășeni (județul Botoșani)*, Târgoviște, 2005, p. 157, fig. 306/41.

<sup>11</sup> V. Palade, *Așezarea și necropola de la Bârlad-Valea Seacă...*, p. 210, fig. 172/1. Trimiterea la ilustrația piesei din M<sub>138</sub> – fig. 98/1 este eronată, în realitate este vorba despre fig. 106/1.

<sup>12</sup> E. Künlz, *Zur Typologie von Klammern und Pinzetten*, în Saalburg Jahrbuch. Bericht des Saalburg-Muzeums (Berlin), 49, 1998, p. 81.

<sup>13</sup> S. Sanie, *Civilizația romană la est de Carpați și romanitatea pe teritoriul Moldovei*, Iași, 1981, p. 182, nr. 34, fig. 52/4 (spatulă).

<sup>14</sup> I. T. Dragomir, *Recente mărturii arheologice referitoare la coabitarea daco-romană, descoperite la Tirighina-Bărboși*, în TD, III, 1982, p. 172, fig. 9/16 (= Danubius, XVI, 1996, p. 428, fig. 9/16).

unor truse de toaletă și/sau medicale<sup>15</sup>, iar asocierea cu penseta de bronz, alături de două amfore romane și un pahar de sticlă în cadrul aceluiași mormânt din necropola de la Izvoarele indicând cel mai probabil ocupația și etnia defunctului.

Cel mai frecvent obiect de inventar în mormintele cu amfore „burduf” este cuțitul care apare în 10 cazuri (62%), urmat de fibule și catarama în proporții sensibil egale, apărând în 9 cazuri (56%), și ofranda de carne în 8 cazuri (50%). Recipiente de sticlă, pieptăni de os și mărgelile apar în 7 dintre cazuri (44%). Într-un singur mormânt, la Lunca (M<sub>14</sub>), au fost identificate două amfore de acest tip. În alte două situații, la Erbiceni și Izvoare inventarul funerar mai conținea câte o amforă romană, aparținând altui tip.

Dacă pieptenii de os și mărgelile constituie o categorie relativ comună a inventarului funerar specific mediului Sântana, fiind destul de frecvenți în toate mormintele, în schimb o categorie interesantă a obiectelor asociate amforelor „burduf” o reprezintă paharele de sticlă. Au fost identificate la Mihălășeni (M<sub>376</sub> și M<sub>450</sub>), Lunca (M<sub>31</sub>), Valea Seacă (M<sub>84</sub>, M<sub>532</sub>, M<sub>541</sub>) și Izvoare. Dacă recipientul de la Lunca și unul dintre cele descoperite la Valea Seacă (M<sub>532</sub>) sunt complet distruse, fiind doar menționate, în cazul celorlalte se pot face câteva observații cronologice.

Două dintre paharele de la Mihălășeni (M<sub>376</sub>) și Valea Seacă (M<sub>541</sub>)<sup>16</sup> aparțin tipului general *Straume X* sau *Isings 106 d*, datat în intervalul cronologic cuprins între fazele C3 – D1 (310/320 – 400 p. Chr.)<sup>17</sup>, iar celelalte, tot de la Mihălășeni (M<sub>450</sub>) și Valea Seacă (M<sub>84</sub>) reprezintă variante ale tipului general *Eggers 237*; *Ekholm IIAb-IIBc*; *Eketorpsglas 5*; *Straume VIIA-B*, datat în intervalul cronologic cuprins între fazele C3 – D1 (310/320 – 410 p. Chr.)<sup>18</sup>. Aceluiași palier cronologic<sup>19</sup> i se supune și paharul de la Izvoarele ce aparține tipului general *Eggers 238*; *Straume VIII*. Fără a permite o restrângere elocventă a datării complexelor din care fac parte, recipientele de sticlă confirmă la rândul lor cronologia generală a amforelor cu corpul în formă de „burduf”.

#### TIPO-DIMENSIUNI:

Dimensiunile, implicit volumul acestor amfore variază. Înălțimea medie a pieselor este de 40-50 de centimetri. Existau fără îndoială și piese fracționare, o amforă de la Bârlad-Valea Seacă (sub-variantă?) având o înălțime de numai 20 de centimetri. În general, având în vedere însemnările, aproximările matematice și măsurătorile experimentale, capacitatea recipientului în discuție oscilează între 20 și 32 de litri<sup>20</sup>. Piese de la Topraichioi și Noviodunum prezintă *dipinti* („Ma”) care ilustrează capacitatea de 41 *sextari* (= 22, 287 litri). O amforă descoperită la Atena păstrează un *graffito* („λΖ <”) reprezentând 37,5 *sextari* (= 20, 385 litri), alt exemplar de la Tomis păstrează un *dipinti* („Ka”) care indică o capacitate de numai 21 *sextari* (= 11,415 litri), iar cel de la Tiras („NH <”) 58,5 *sextari* (= 32,163 litri).

<sup>15</sup> B. Cunliffe, *Excavations at Fishbourne*, Leeds, 1971, p. 109, fig. 42/74. Pentru etimologia termenului vezi D. R. Langslow, *Medical Latin in the Roman Empire*, Oxford, 2000, p. 277.

<sup>16</sup> S. Pánczél, A. Dobos, *Facet Cut Glass Vessels of the Late 3<sup>rd</sup> to 5<sup>th</sup> century AD. Analysis of finds from north Danubian Romania*, în vol. *Funerary offerings and votive depositions in Europe's 1<sup>st</sup> millennium AD. Cultural artefacts and local identities* (ed. C. Toma), Cluj-Napoca, 2007, p. 70, nr. 24, pl. III/24 nu exclud apartenența recipientului din M<sub>541</sub> la tipul *Straume IV* = *Eggers 233*.

<sup>17</sup> G. Rau, *Körpergräber mit Glasbeigaben des 4. nachchristlichen Jahrhunderts im Oder-Weichsel-Raum*, în *Acta Praehistorica et Archaeologica*, 3, 1972, p. 135-138, fig. 76c; E. A. Symonovič, *Raskopki mogilnika u ovčarni sovchoza Pridneprovskogo na nižnem Dnepre*, în *MIA*, 82, 1960, p. 237, pl. IX/14; E. Straume, *Gläser mit Facettenschliff aus skandinavischen Gräben des 4. und 5. Jahrhunderts n. Chr.*, Oslo, 1987, p. 41, Taf. 11.

<sup>18</sup> G. Ekholm, *Als orientalisches angenommene Gläser Skandinaviens aus dem ersten bis aus dem sechsten Jahrhundert n. Chr.* în *Antikvariskt arkiv*, 26, 1965, Abb. 5; G. Rau, *op. cit.*, p. 170; E. Straume, *op. cit.*, p. 38.

<sup>19</sup> U. Näsman, *Glas och handel i senromersk tid och folkvandringstid. En studie kring glas grån Eketorp-II, Öland Sverige*, Uppsala, 1984, p. 86; E. Straume, *op. cit.*, p. 39-40.

<sup>20</sup> A. Opaît, *op. cit.*, p. 61.

## EVOLUȚIE TIPOLOGICĂ ȘI CRONOLOGIE:

În ceea ce privește evoluția morfologică a acestui tip, se remarcă faptul că, dacă la începutul secolului IV p. Chr. corpul este ovoidal, către finele aceluiași secol primește o formă de „burduf” cu diametrul maxim la partea inferioară, o altă tendință fiind aceea de estompare a delimitării joncțiunii gâtului cu umerii și de lărgire a părții inferioare a corpului, care devine ceva mai alungit<sup>21</sup>. Se mai remarcă faptul că pe parcursul secolului IV formele sunt mai elegante, mai simetrice, canelurile ceva mai rare, corpul foarte puțin dilatat la bază, evoluția ulterioară fiind în sensul unui profil lucrat neglijent, asimetric.

## ATELIERE:

Sunt bine reprezentate în spațiul est-pontic<sup>22</sup> la Telița-Valea Morilor, Topraichioi, Murighiol, Tomis, Noviodunim, nelipsind nici din sudul Dunării de Jos<sup>23</sup>, la Iatrus sau Odessos, ori estul Mediteranei, la Chios și Thasos<sup>24</sup>. În schimb, descoperiri ale acestui tip sunt mai rare în spațiul nord-pontic<sup>25</sup>.

C. Scorpan nu exclude posibilitatea ca unele dintre exemplarele târzii ale acestui tip să fi fost produse în spațiul istro-pontic<sup>26</sup>, ipoteză care poate fi susținută și de frecvența cu care apar în această zonă. Pe de altă parte, o origine est-mediteraneană pare a fi sugerată de însemnele cu caractere grecești ce apar frecvent pe acest tip de recipiente<sup>27</sup>, precum și descoperirea unor ateliere în cadrul cărora par să se fi modelat astfel de amfore, în vecinătatea instalației portuare de la Elée<sup>28</sup>.

Conținutul amforei este necunoscut, nu deținem analize ale resturilor organice de pe pereții interiori, dar urme de smoală de pe recipiente de acest tip indică vinul.

## Catalogul descoperirilor:

Cavadinești (com. Cavadinești, jud. Galați). Așezare în punctul *Râpa Glodului*, cercetări sistematice. Mențiune:

1. amfore cu caneluri largi, orizontale sau cu torțile nervurate.

## BIBLIOGRAFIE:

Ion T. Dragomir, Săpăturile arheologice de la Cavadinești (r. Berești, reg. Galați), în MCA, VI, 1959, p. 466, fig. 9/6-8; Idem, Săpăturile arheologice de la Cavadinești (r. Berești, reg. Galați), în MCA, VII, 1961, p. 160.

Erbiceni (com. Erbiceni, jud. Iași). Necropolă în punctul *Dealul cimitirului*, cercetări sistematice.

<sup>21</sup> J. K. Papadopoulos, *Roman Amphorae from the excavations at Torone*, în *Ephemeris Archaeologica* (Athena), 128, 1989, p. 89-92, fig. 13 a-b; A. Opaț, *op. cit.*, p. 60-62.

<sup>22</sup> A. Rădulescu, *op. cit.*, p. 107, pl. VII/3 (sec. IV); C. Scorpan, *op. cit.*, p. 158, pl. III (sec. IV-V); I. Barnea, A. Barnea, *Săpăturile de salvare de la Noviodunum*, în *Peuce*, IX, 1984, pl. IX/1-2; A. Opaț, *Ceramica din așezarea și cetatea de la Independența (Murighiol), secolele V î.e.n. – VII e.n.*, în *Peuce*, 10, 1991, p. 145, pl. 16/96; A. Opaț, M. Zahariade, Gh. Poenaru-Bordea, C. Opaț, *Fortificația și așezarea romană târzie de la babadag-Topraichioi*, în *Peuce*, 10, 1991, p. 216, pl. 18; 19/1, 3, 5; V. H. Baumann, *Așezări rurale antice în zona Gurilor Dunării*, Tulcea, 1995, p. 423, pl. X/2 (tip IV).

<sup>23</sup> B. Böttger, *Die Gefäßkeramik aus dem Kastell Iatrus*, în *Iatrus-Krivina* (Berlin), II, 1982, p. 104, nr. 112, pl. 19; G. Kuzmanov, *Céramique Byzantine*, pl. 3/A28.

<sup>24</sup> R. Garnett, J. Boardman, *Underwater Reconnaissance off the Island of Chios*, în „The Annual of the British School at Athens”, 56, 1961, p. 102-113, fig. 2; O. Picard, J. P. Sodini, *Sondage Delcos-Valma*, în „Bulletin Correspondance Hellénique”, 96, 1972, p. 941-949, fig. 45.

<sup>25</sup> I. B. Zeest, *Keramicescaia tara Bospora*, în *Materialy i Issledovaniia po Arheologii SSSR* (Moskva-Leningrad), 85, 1960, pl. XXXI/75a-b; M. Kravchenko, V. H. Korpusova, *Dejaki risi materialnei kulturi piznorimskoi Tiri*, în *Archeologija* (Kiev), 18, 1975, fig. 5/4.

<sup>26</sup> C. Scorpan, *op. cit.*, p. 158.

<sup>27</sup> A. Opaț, *Aspecte ale vieții economice...*, p. 61.

<sup>28</sup> J. Y. Empereur, M. Picon, *A Propos d'un nouvel atelier de «Late Roman C»*, în *Figlina*, 7, 1986, p. 14, fig. 2.

2. amforă cu corpul bombat lucrată din pastă roșcată, are gâtul gros și marginile prevăzute cu un manșon inelar, iar fundul se termină printr-o proeminență conică; este prevăzută cu două mânuși scurte, de secțiune rotundă; întreaga ei suprafață prezintă un decor de dungi neregulate.

Mormânt de înhumatie deranjat, matur orientat N-S. Inventar: cataramă de fier, amforă, șase recipiente ceramice.

#### **BIBLIOGRAFIE:**

Em. Zaharia, N. Zaharia, *Un mormânt din epoca migrațiilor la Erbiceni (r. Iași, reg. Iași)*, în AM, I, 1961, p. 214, fig. 3/8, 5/2.

Iași, (jud. Iași). Așezare în punctul *Cartier Nicolina*, cercetare de salvare. Mențiune:

3. amforă.

Locuința C<sub>5</sub> de suprafață, cu două camere, orientată spre sud. Inventar necunoscut.

#### **BIBLIOGRAFIE:**

I. Ioniță, Importanțe descoperiri arheologice din perioada de formare a poporului Român în așezarea de la Iași - Nicolina, în AM, X, 1985, p. 39, fig. 8/1.

Iași, (jud. Iași). Așezare în punctul *Fabrica de cărămizi*, săpătură de salvare. Mențiune:

4. amfore fragmentare din pastă cărămizie, cu gura largă, buza îngroșată, torțile prinse sus în apropierea marginii, decorate cu caneluri largi orizontale și linii incizate.

#### **BIBLIOGRAFIE:**

I. Ioniță, Așezarea de tip Sântana de Mureș-Cerneahov de la Iași - Fabrica de cărămizi, în AM, VII, 1972, p. 291, fig. 9/6.

Islaz (com. Zorleni, jud. Vaslui). Așezare în punctul *la Fântânele*, cercetări de salvare. Mențiune:

5. numeroase amfore fragmentare roșii și gălbui, unele cu caneluri largi.

#### **BIBLIOGRAFIE:**

V. Palade, Sondajul arheologic de salvare din așezarea datând din secolul V e.n. de la Fântânele, comuna Zorleni, jud. Vaslui, în AMM, IX-XI, 1987-1989, p. 54-55.

Izvoarele (com. Dumbrava Roșie, jud. Neamț). Necropolă în punctul *La Iaz*, cercetări sistematice.

6. amforetă din pastă fină, solidă, din culoare roșie-brună, cu pereții netezi, având o formă de burduf, cu gâtul scurt și strâmt, cu pantecele lărgit spre fund, cu fundul emisferic terminat printr-o proeminență cilindroidală, cu torțile mici, prinse de gât și de umăr ( $\hat{r} = 0,28$  m.; d.g. = 0,075 m.).

M<sub>VIII</sub> de înhumatie, orientat N-S. Inventar: 16 recipiente ceramice lucrate la roată (între care o altă amforă romană), pahar de sticlă, pieptene de os, două fibule de argint, cataramă de bronz, cinci mărgelile de chihlimbar, 28 perle de sticlă, cuțitaș de bronz, ac de cusut, pensetă, *auriscalpium*, ofrandă de carne.

#### **BIBLIOGRAFIE:**

R. Vulpe, *Izvoare. Săpăturile din 1936-1948*, București, 1957, p. 296, fig. 315/2.

Lețcani (com. Lețcani, jud. Iași). Necropolă și așezare, cercetări sistematice.

7. amforă romană din pastă fină, de culoare roșie, cu corpul globular, terminat printr-un gât conic, acoperită pe circa 2/3 cu striuri.

M<sub>I</sub> de înhumatie, orientat N-S. Inventar: cinci recipiente ceramice lucrate la roată, pieptene de os, cuțit de fier fragmentar, resort fibulă de bronz, cataramă de bronz.

## BIBLIOGRAFIE:

C. Bloşiu, Necropola din secolul al IV-lea e.n. de la Leţcani (jud. Iaşi), în AM, 8, 1975, p. 229, fig. 6/5.

Lunca (com. Jorăşti, jud. Galaţi). Necropolă în punctul *Râpa cu Oale*, cercetări sistematice.

8. Amforă romană de tip burduf din pastă bună, roşie-cărămizie, lucrată la roată, cu gâtul scurt, cilindric, buza profilată, ştirbită, gura mică, fundul terminat printr-o proeminenţă conică, prevăzută cu două torţi mici, arcuite, canelate longitudinal, prinse de sub buză pe umăr, dintre care una lipsă, ornamentată cu caneluri uşor adâncite pe întreaga suprafaţă. ( $\hat{h}$  = 0,540; d.m. = 0,270m; d.g. = 0,090 m.).

M<sub>11</sub> de înhumăţie copil, deranjat. Inventar: două recipiente ceramice lucrate la roată, mărgelile de sticlă, ghioc, ofrandă de carne.

9. Amforă romană de tip burduf, din pastă bună, roşie-cărămizie, lucrată la roată, cu gâtul scurt, cilindric, buza profilată, gura mică, fundul ascuţit, tronconic, prevăzută cu două torţi late, arcuite, prinse de sub buză pe umăr, ornamentată pe întreaga suprafaţă cu caneluri, uşor adâncite, reîntregită, depusă la capul defunctului. ( $\hat{h}$  = 0,540 m; d.m. = 0,235; d.g. = 0,090 m.).

M<sub>14</sub> de înhumăţie adult orientat N-S, Inventar: amforă, două recipiente ceramice lucrate la roată, cuţit de fier, trei cataramă, două mărgelile, tub de os.

10. Amforă romană de tip burduf, din pastă bună roşie-cărămizie, lucrată la roată, cu gâtul scurt cilindric, buza profilată, gura mică, fundul terminat printr-o proeminenţă tronconică, cu două torţi late, arcuite, prinse de sub buză pe umăr, ornamentată cu caneluri, uşor adâncite, dispuse pe întreaga suprafaţă, aşezată la capul defunctului. Dimensiuni:  $\hat{h}$  – 0,530 m; d.m. – 0,300; d.g. – 0,090 m.).

M<sub>14</sub> de înhumăţie adult orientat N-S, Inventar: patru recipiente ceramice, cuţit de fier, două cataramă de bronz şi una de fier, două mărgelile, trusă de ace.

11. Amforă romană de tip burduf, din pastă bună, roşie-cărămizie, lucrată la roată, cu gâtul scurt, cilindric, buza profilată, gura mică, fundul terminat printr-o proeminenţă conică prevăzută cu două torţi late, arcuite, de mici dimensiuni, prinse de sub buză pe umăr, ornamentată cu caneluri uşor adâncite pe întreaga suprafaţă, reconstituită. ( $\hat{h}$  = 0,550 m; d.m. = 0,280 m; d.g. = 0,100 m).

M<sub>29</sub> de înhumăţie matur, orientat N-S. Inventar: recipient ceramic lucrat la roată, afumătoare dacică.

12. Amforă romană de tip burduf, lucrată la roată, din pastă bună, roşie-cărămizie, cu gâtul scurt, cilindric, buza profilată, gura mică, fundul terminat printr-o proeminenţă conică, prevăzută cu două torţi scurte, arcuite, uşor bicanelate longitudinal, prinse de sub buză pe umăr, ornamentată cu caneluri orizontale, uşor adâncite, dispuse pe întreaga suprafaţă ( $\hat{h}$  = 0,530 m; d.m. = 0,260 m; d.g. = 0,100 m.).

M<sub>31</sub> de înhumăţie matur, orientat N-S. Inventar: nouă recipiente ceramice, fragmente de sticlă romană, pieptene de os, mărgică de chihlimbar, fibule de argint cu semidisc, cataramă de bronz, cataramă de fier, ofrandă de carne.

13. Amforă de tip burduf, lucrată la roată, din pastă bună, gris-cenuşie, cu gâtul scurt, cilindric, buza profilată, gura largă şi fundul mic terminat printr-o proeminenţă concavă prevăzută cu două torţi, semicirculare, canelate, prinse de buză pe umăr, ornamentată cu caneluri fine pe întreaga suprafaţă, prezintă urme de ardere secundară, reconstituită ( $\hat{h}$  = 0,440 m; d.m. = 0,270 m; d.g. = 0,113; d.f. = 0,060 m.).

M<sub>36</sub> de înhumăţie deranjat. Inventar: trei recipiente ceramice, mărgică, cataramă de bronz.

## BIBLIOGRAFIE:

I. T. Dragomir, *Necropola birituală Sântana de Mureş-Cerneahov de la Lunca, regiunea de sud a Moldovei* (= Danubius, XIX), Galaţi, 2001, p. 46, 49-50, 60-61, 62-64, 69, 90, fig. 34/2, 36/1-2, 42/3, 43/1, 46/1.

Mihălășeni (com. Mihălășeni, jud. Botoșani). Necropolă în punctul *Șesul Bașeului*, cercetări sistematice.

**14.** amforă din pastă cărămizie, cu toarta rectangulară în secțiune, fund ascuțit și corp acoperit cu caneluri largi orizontale ( $\hat{r} = 0,40$  m.).

M<sub>121</sub> de înhumăție deranjat, femeie, orientat N-S. Inventar: trei recipiente ceramice, obiect de fier, ofrandă de carne.

**15.** amforă romană din pastă cărămizie, cu torți ovale în secțiune, șanțuri paralele orizontale pe corp și fund ascuțit ( $\hat{r} = 0,54$  m.).

M<sub>376</sub> de înhumăție, matur, orientat N-S. Inventar: opt recipiente ceramice, fibulă de argint, cataramă, cuțit, pahar de sticlă, ofrandă de carne.

**16.** amforă romană din pastă cărămizie, cu torți din bandă lată, caneluri largi orizontale paralele pe tot corpul și fund inelar ( $\hat{r} = 0,65$  m.).

M<sub>450</sub> de înhumăție matur orientat N-S. Inventar: cinci recipiente ceramice, pahar de sticlă, fibulă de bronz cu piciorul înfășurat, două cataramă, cuțit, obiect de bronz cu urme de aurire, ofrandă de carne.

**17.** amforă romană din pastă fină roșie, cu torți din bandă lată, caneluri ondulate pe corp și fund ascuțit ( $\hat{r} = 0,52$  m.).

M<sub>514</sub> de înhumăție, femeie, orientat N-S. Inventar: opt recipiente ceramice, două fibule de argint cu semidisc, colier din 42 de mărgelă, cuțit de fier, ofrandă de carne.

#### **BIBLIOGRAFIE:**

O. L. Șovan, Noi descoperiri de amfore romane în nordul Moldovei, în *Hierasus*, V, 1983, p. 123-124, pl. I/1; O. L. Șovan, Necropola de tip Sântana de Mureș-Cerneahov de la Mihălășeni (județul Botoșani), *Târgoviște*, 2005, p. 46, 115-116, 131, 143-144, 178-179, fig. 65/4, 210/8, 245A/11, 275/47.

Răcăciuni (com. Răcăciuni, jud. Bacău). Așezare (?) în *punctul Răstoaca*, sondaje. Mențiune:

**18.** câteva fragmente dintr-o amforă de culoare cărămiziu-gălbuie aparținând sec. IV p. Chr. de influență romană cu caneluri în relief.

#### **BIBLIOGRAFIE:**

L. Marin, *Șantierul arheologic de la Răcăciuni (jud. Bacău)*, în *Carpica*, XXVI/1, 1997, p. 141.

Șuletea (com. Șuletea, jud. Vaslui). Material secolul IV în punctul *Siliște* sau *Șipote*, descoperire întâmplătoare (?). Mențiune *ceramică romană*

**19.** amforă desen.

#### **BIBLIOGRAFIE:**

Gh. Coman, Statornicie-continuitate. Repertoriul arheologic al județului Vaslui, București, 1980, p. 233, fig. 132/4.

Valea Seacă (Bârlad, jud. Vaslui). Așezare și necropolă, cercetare sistematică.

**20.** amforă de tip burduf.

M<sub>84</sub> de înhumăție deranjat, adult orientat N-S. Inventar: cataramă de fier, cataramă de bronz, ac de fier, tub de os, fibulă de bronz cu piciorul întors pe dedesubt, pieptene de os, cuțit de fier, mărgică de chihlimbar, pahar de sticlă fațetat, opt recipiente ceramice lucrate la roată, ofrandă de carne.

**21.** amforă roșie-cărămizie.

M<sub>532</sub> de înhumăție deranjat, cu treaptă, adult orientat N-S. Inventar: șapte recipiente ceramice

lucrate la roată, pieptene de os, cuțit de fier, recipient de sticlă, fibulă de bronz, ofrandă de carne.

**22. amforă gălbui cărămizie.**

M<sub>537</sub> de înhumăție, cu treaptă, adult orientat N-S. Inventar: patru recipiente ceramice lucrate la roată, cataramă de fier, cuțit de fier, pieptene de os, ofrandă de carne.

**23. amforă romană din pastă fină cărămizie.**

M<sub>541</sub> de înhumăție, copil orientat N-S. Inventar: 12 recipiente ceramice lucrate la roată, pieptene de os, fusaioală, pahar de sticlă, două fibule de argint cu semidisc.

**BIBLIOGRAFIE:**

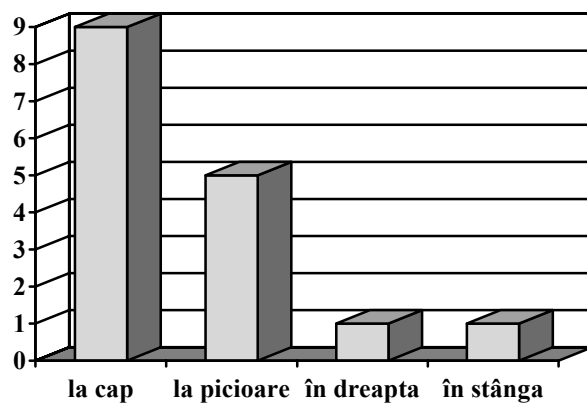
V. Palade, *Așezarea și necropola de la Bârlad-Valea Seacă*, București, 2004, pp. 114, 145-147, 203-204, fig. 166/7, 284/11, 289/3, 292/8.

**ROMAN AMPHORAE HAVING „BELLOWS SHAPES” BODY DISCOVERED  
IN THE SÂNTANA AREA BETWEEN CARPAȚI MOUNTAINS AND PRUT RIVER**

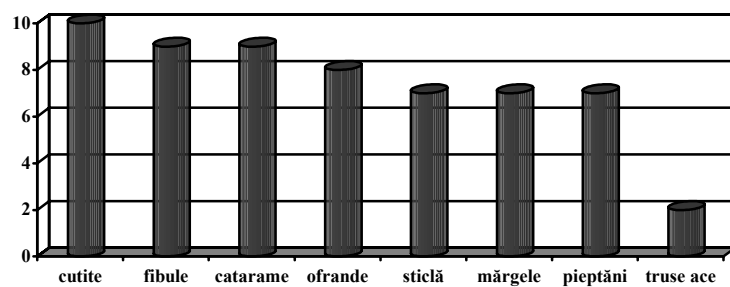
The author approach in this paper a certain type of Roman amphorae, precisely the one having “bellows shapes” body and which were discovered in the area between Carpați Mountains and Prut River. Basically it is discussed the morphology, the spreading within the territory stated above, the evolution both typological and chronological of these recipients, and the workshops where they were manufactured. Mainly because most of them were to be founded in the graves inventory it is discussed also the typology of this inventory and the precisely location of the amphora next to the dead.

Finally, a discoveries catalogue is given and here is to be found the amphora locations, the discovery context and the basic literature.





I. Grafic reprezentând localizarea amforelor în cadrul inventarului funerar.



II. Grafic reprezentând tipologia inventarului funerar.

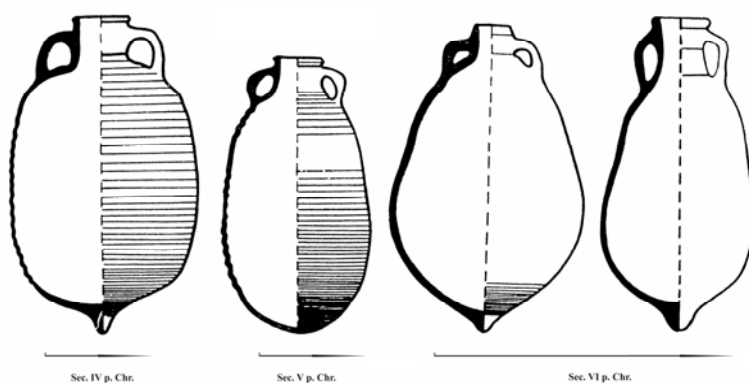


Fig. I. Evoluția tipologică.

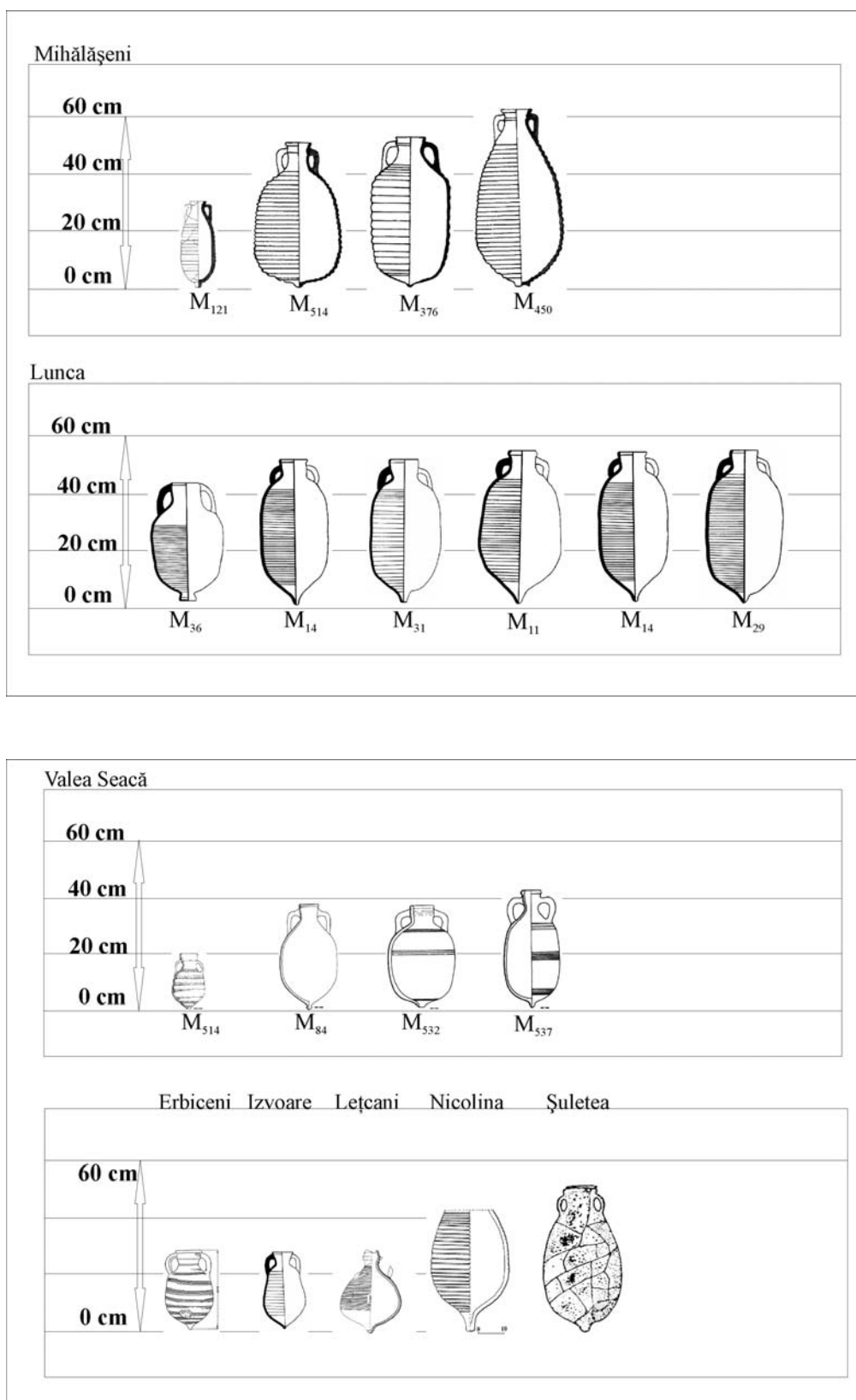
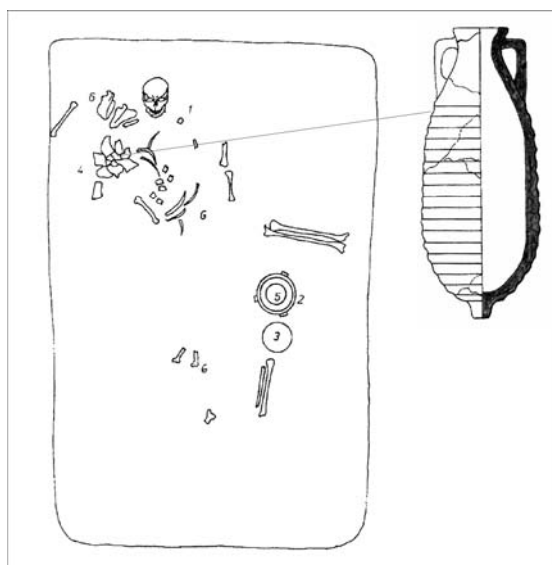
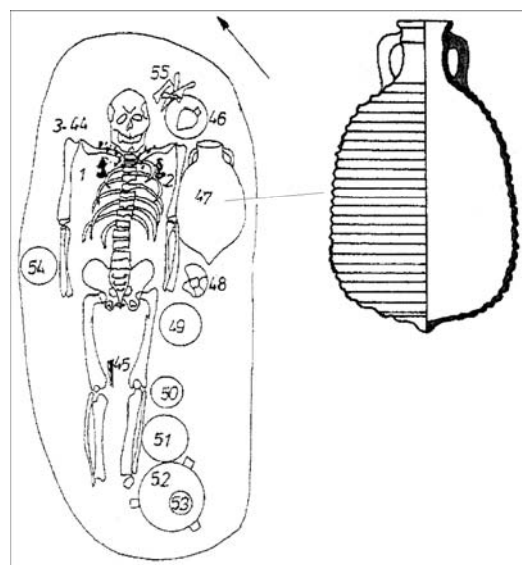


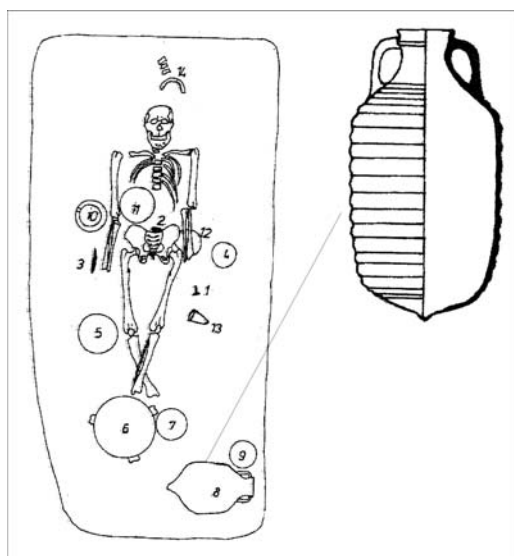
Fig. II. Tipo-dimensiunea amforelor întregi.



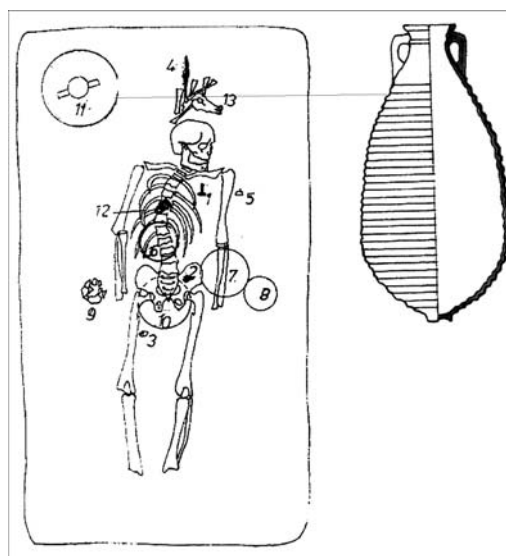
1



2

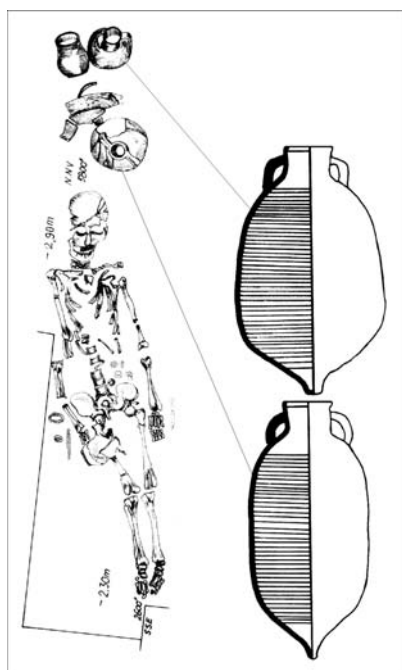


3

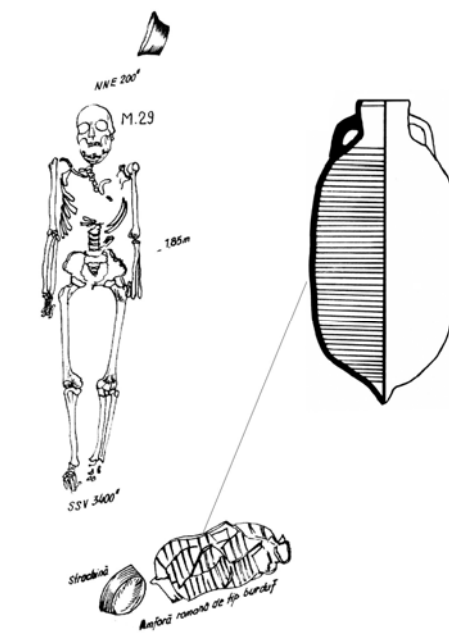


4

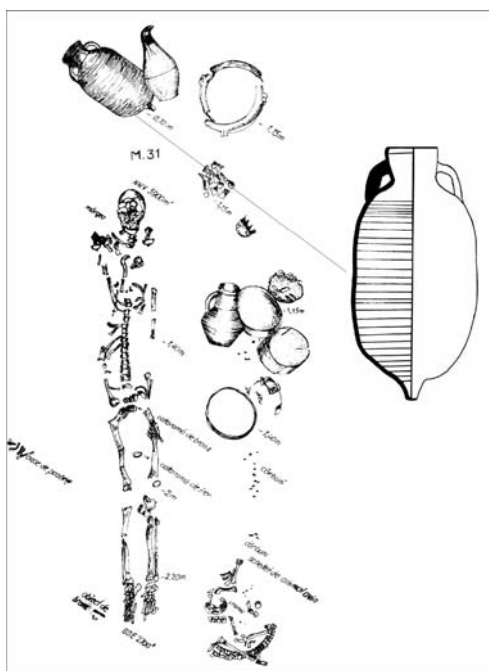
Fig. III. Mihălășeni: 1 – M<sub>121</sub>, 2 – M<sub>514</sub>, 3 – M<sub>376</sub>, 4 – M<sub>450</sub> (după O. Șovan).



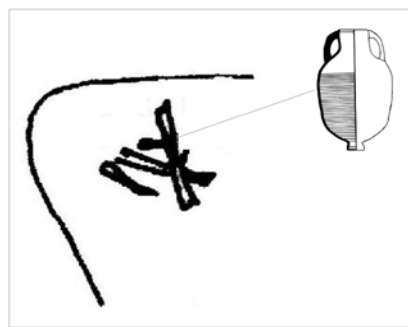
1



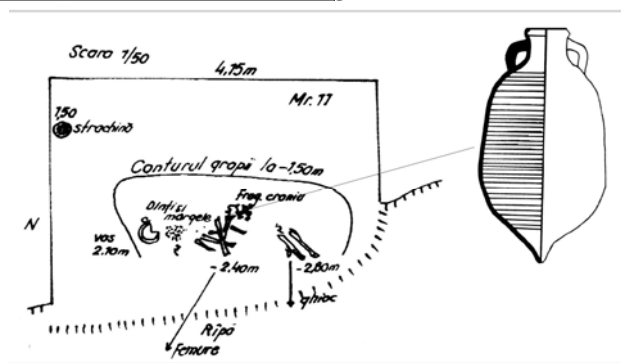
2



3



4



5

Fig. IV. Lunca: 1 – M<sub>14</sub>, 2 – M<sub>29</sub>, 3 – M<sub>31</sub>, 4 – M<sub>36</sub>, 5 – M<sub>11</sub> (după I. T. Dragomir).

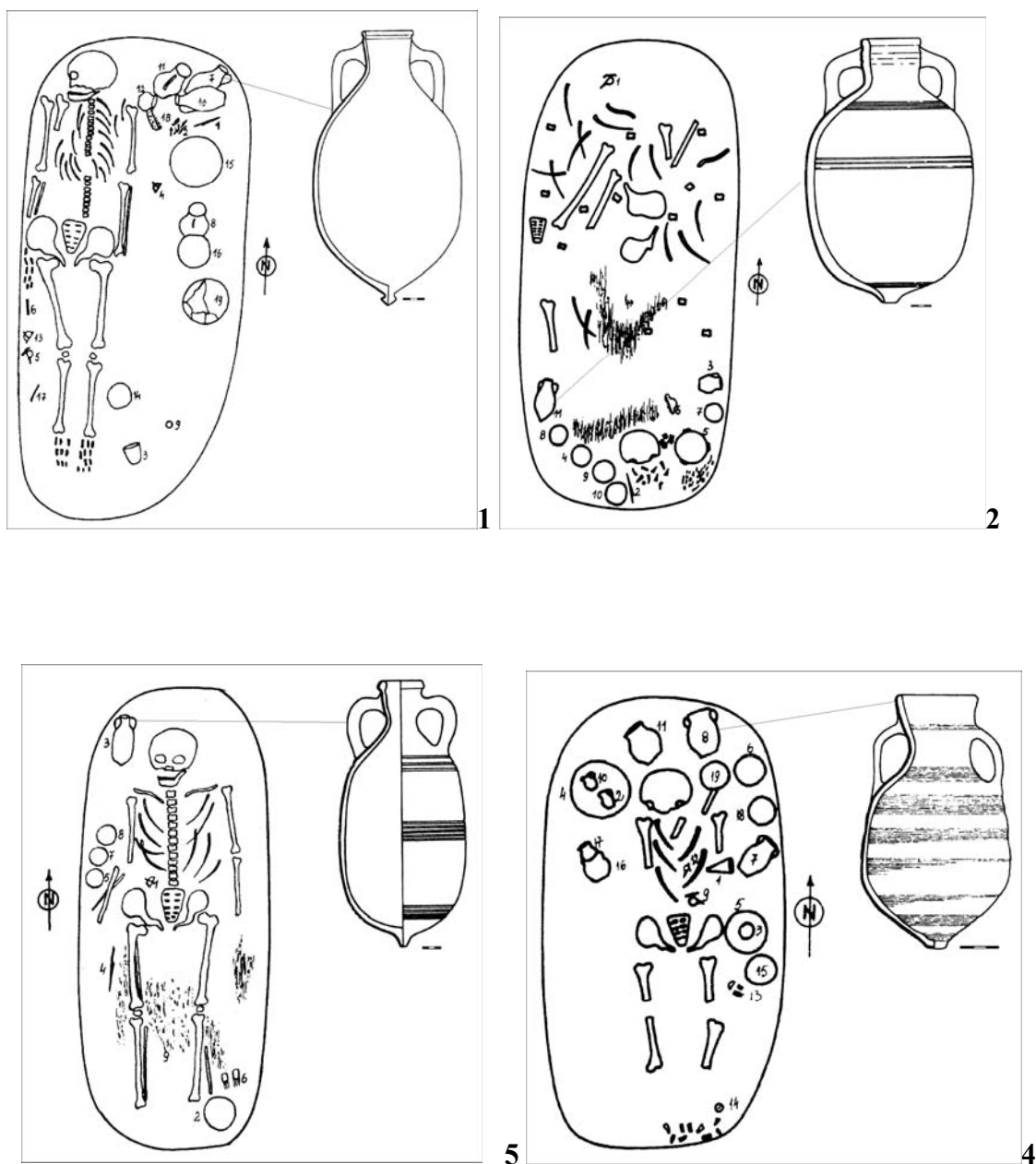
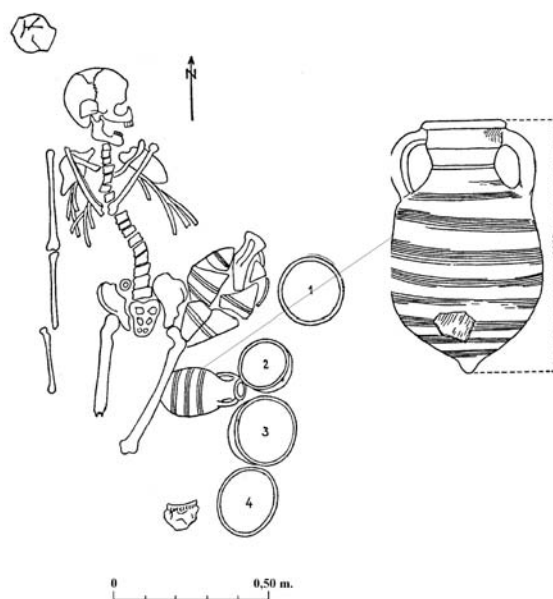
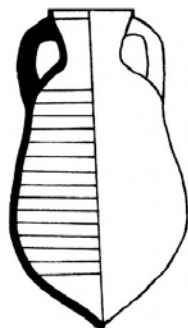


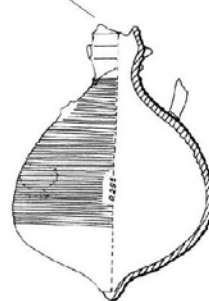
Fig. V. Valea Seacă: 1 – M<sub>84</sub>, 2 – M<sub>532</sub>, 3 – M<sub>537</sub>, 4 – M<sub>541</sub> (după V. Palade).



1



2



3

Fig. VI. 1. Erbiceni (după Em. Zaharia), 2. Izvoare (după R. Vulpe),  
3. Lețcani (după C. Bloșiu).

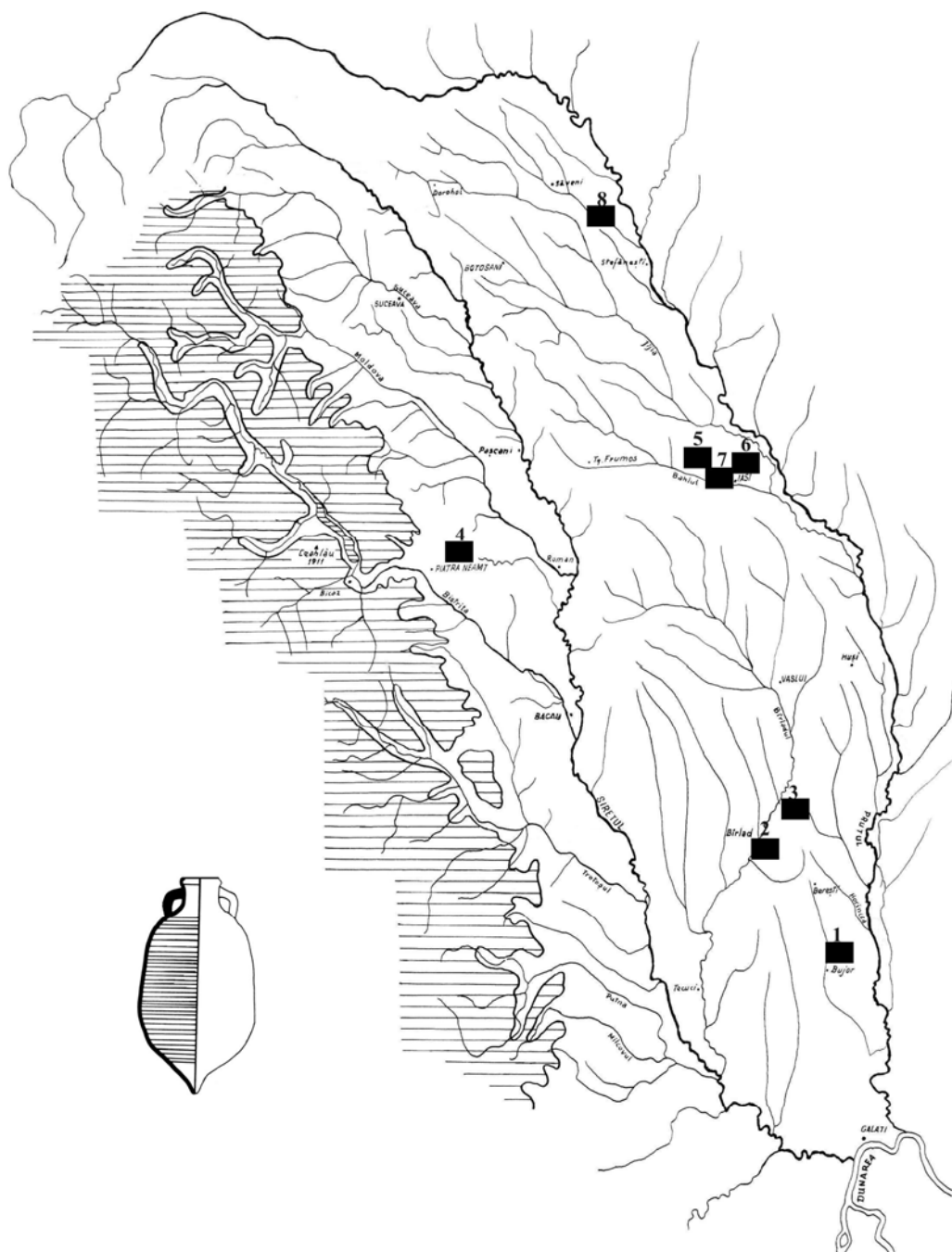


Fig. VII. Răspândire: 1. Lunca, 2. Bârlad-Valea Seacă, 3. Șuletea, 4. Izvoare, 5. Erbiceni, 6. Iași-Nicolina, 7. Lețcani, 8. Mihălășeni.