

ICHNEUMONID WASPS IN THE ENTOMOLOGICAL COLLECTION OF THE TÂRGU-MUREȘ NATURAL SCIENCES MUSEUM

Florentina TOGĂNEL*

Key words: Hymenoptera, Ichneumonidae, collection, Tg. Mureș Museum.

Introduction

Ichneumonidae is one of the largest insect families in the world. There are over 60.000 species worldwide and approximately 4000 in Europe. This group is extremely important in the natural control of plant pest. They use a motley muster of insects and arachnids as their hosts and play an essential role in the majority of ecosystems. Ichneumonids have been used successfully as biocontrol agents. Therefore it is very important to know ichneumonid's diversity.

Material and Methods

In this paper I present in systematical order Professor's Constantin Pisiță („Al. I. Cuza” University of Iași) ichneumonids collection, stored at the Mureș District Natural Sciences' Museum.

The biological material is labeled in alphabetical order. The work presents for each species of the collection the number of individuals, the sampling area and the date of samplings.

For updating the classification and nomenclature of some ichneumonids I used the on-line database of Fauna Europaea (van ACHTERBERG & ZWAKHALS, 2007).

The specimens were collected and assigned by Constantin Pisiță, excepting the *Anomaloniinae* species assigned by Heinz Schnee and 6 species (gen. *Dusona*) of *Campopleginae* worked by Rolf Hinz.

Results

The collection refers to 560 specimens belonging to 204 species from 89 genera and 19 subfamilies: Acaenitinae (2 species), Anomaloniinae (10), Banchinae (45), Campopleginae (31), Collyriinae (2), Cremastinae (9), Cryptinae (14), Diplazontinae (5), Ichneumoninae (17), Mesochorinae (6), Metopiinae (1), Ophioninae (3), Orthopelmatinae (1), Pimplinae (50), Rhyssinae (2), Stilbopinae (1), Tersilochinae (1), Tryphoninae (2), Xoridinae (4). The distribution of the species' number on the subfamilies is exposed in Fig. 1. Most of the species belong to the subfamily Pimplinae and Banchinae.

The insects were collected from 158 collecting sites from Romania. 19 species were collected by C. Pisiță from Guinea (Africa). Some species originate from Germany and France.

The following species are of peculiar interest: *Agrypon canaliculatum* (RATZEBURG), *Barylypa amabilis* (TOSQUINET), *Lissonota complicator* AUBERT., *Lissonota magdalenae* PFANKUCH, *Lissonota quadrata* SZEPLIGETI., *Lissonota punctulator* AUBERT, *Campoletis latrator* (GRAVENHORST), *Dusona ucrainica* HINZ, *Ceratodolius geminatus* PISICĂ, *Necolio croceus* PISICĂ, *Pseudocillimus distinctus* PISICĂ, *Perithous transversus (romanicus)* CONSTANTINEANU & CONSTANTINEANU.

The ichneumonids collection also contains some species, which are rare in our national fauna: *Exetastes rufifemur* HORSTMANN & YU, *Glypta pedata* DESVIGNES, *Temelucha discoidalis* (SZEPLIGETI), *Temelucha schoenobia* (THOMSON), *Diadegma longicaudatum* HORSTMANN, *Chasmias lugens* (GRAVENHORST), *Scambus planatus* (HARTIG), *Diplazon tetragonus* (THUNBERG), *Dolichomitus dobrogensis* CONSTANTINEANU & PISICĂ, *Scambus foliae* (CUSHMAN).

* Muzeul de Științele Naturii Tg. Mureș

List of localities

Adamclisi (CT); Adâncata (SV); Agapia (NT); Agigea (CT); Arama (IS); Baia Mare (MM); Baia Mare, Usturoi Valley (MM); Balota (MH); Băneasa (CT); Băneasa – Giurgiu (GR); Baraolt (CV); Bârnova (IS); Bicaz (NT); Bicaz-barrage (NT); Bîrlad (VS); Biserica - Slănic (BC); Bogdănești (BC); Bohotin (IS); Botoșani (BT); Brăila (BR); Breazu (IS); Bucium (IS); București; Buda (AG); Buleta (VL); Bunești (SV); Burdujeni (SV); Calafat (DJ); Camenca-Brusturoasa (BC); Canaraua Feti (CT); Căpățîneni (AG); Cărpiniș (GJ); Chicera (IS); Chiril (SV); Ciocanu-Dîmbovicioara (AG); Cireșoaia-Slănic (BC); Ciric-Iași (IS); Cislăchioara (SB); Ciucea (BH); Cîmpulung Moldovenesc (SV); Cîmpulung Muscel (AG); Cîrlibaba (SV); Cluj-Napoca (CJ); Comorova (CT); Cornu-Frasin (NT); Crasna (VS); Crăcăoani (NT); Csepel (Ungaria); Dăbuleni (DJ); Dacepia (?); Darabani (BT); Deleni (IS); Dorobanțu (TR); Dobrotești (TR); Drăgușeni (SV); Dübener Heide (Germania); Dubova (MH); Dumbrava Tismana (GJ); Dumești (IS); Durău (NT); Duruitoarea (Ceahlău Mt.); Eforie Nord (CT); Fălticeni (SV); Filipești, Oituz Valley (BC); Franța; Frumușica – Vlădeni Vale (BT); Fundulea (IF); Gârboavele, Galați (GL); „Hârboanca” Natural Reserve (VS); Hîrlău (IS); Horodnic (SV); Iași (IS); Ieșelnița (MH); Ilgani (TL); Ipotești (SV); Izvoru Pângărați (NT); Jegălia, Bărăganu – Agricultural Research Station (IL); Kankon, (Guinea, Africa); Razelm Lake (TL); Lovrin (TM); Maliuc (TL); Mamaia (CT); Mangalia (CT); Măgura (BC); Măgura, Sibiu (SB); Merișani (TR); Mihoveni (SV); Muncel-Slănic (BC); Muncel Biserica (BC); Ceahlău Mt. (NT); Rarău Mt. (SV); Suhardul Mic Mt. (HR); Murighiol (TL); Negureni (CT); Noroieni (SM); Ogradena (MH); „Piatra Craiului” National Park; Adâncata forest (SV); Flora forest, Satu Mare (SM); Ghermat forest, Satu Mare (SM); Great forest, Satu Mare (SM); Tendereș forest (?); Trestiana forest (VS); Voinești forest (AG); Pângărați (NT); Perchiu-Onești (BC); Piemonte, Colle d. Finestre (Franța); Plavișevița (MH); Podu Iloaiei (IS); Poiana Sărată, Oituz (BC); Poiana Ștampei (SV); Poiana Teiului (NT); Popeni (NT); Potoci- Bicaz (NT); Potoci (IS); Rășinari (SB); Repedeș-Iași (IS); „Valea lui David” National Reserve (IS); Danube Delta Biosphere Reserve (TL); „Satchinez” Natural Reserve (TM); Ruginești (NT); Satu Mare (SM); Scobâlțeni (IS); Sebeș (AB); Simeria (HD); Sinești (IS); Slătioara (SV); Spătărești (SV); Stejaru (NT); Suceava (SV); Șirnea (BV); Șomcuta (MM); Șorogari (IS); Ștefănești (AG); Tg. Neamț (NT); Toance (Ceahlău Mt.); Tomești-Iași (IS); Trestiana (VS); Tulcea (TL); Turda (CJ); Turnu Măgurele (TR); Uzlina (TL); Valea Argintului-Cislăchioara (SB); Capra valley (AG); Frumușica valley (BT); Lupul valley (BC); Mraconia valley, Cazane (MH); Putna valley (SV); Toaca valley (Ceahlău Mt.); Vatra Dornei (SV); Victoria (BV); Victoria (TL); Vlădeni Vale, Hîrlău (IS); Zahoreni (BT); Zöpigker, Leipzig (Germania); Zorleni (VS).

List of species

Order HYMENOPTERA

Suborder APOCRITA

Superfamily ICHNEUMONOIDEA

Family ICHNEUMONIDAE

Subfamily Acaenitinae

1. *Mesoclistus rufipes* (GRAVENHORST 1829)

1 f. Capra valley Argeș 22.VII.1961; 1 f. Mraconia valley, Cazane

2. *Phaenolobus saltans* (GRAVENHORST 1829)

1 f. Dumești 21.VI.1959; 1 m. Csepel 14.VI.1995

Subfamily Anomaloninae

3. *Agrypon anomelas* (GRAVENHORST 1829)

1 f. Ogradena 15.VI.1968; 1 m. Potoci 6.VII.1964; det. Schnee (1978)

4. *Agrypon anxium* (WESMAEL 1849)

1 f. Victoria 26.V.1968

- 5. *Agrypon canaliculatum*** (RATZEBURG 1844)
3 f. Breazu 2.VI.1961; 21.VIII.1961; det. Schnee (1978)
1 m. Zöpigker b. Leipzig Auwald VII.1975, leg., det. Schnee
- 6. *Agrypon flaveolatum*** (GRAVENHORST 1807)
2 f., 2 m. Breazu 17.VI.1971; 17.V.1963
- 7. *Agrypon flexorium*** (THUNBERG 1824)
1 f. Ogradena 30.IV.1968; 1 m. Mihoveni 13.VI.1972; det. H.Schnee (1980); 1 m. Dübener Heide 12.VII.1976; leg., det. Schnee
- 8. *Agrypon hilare*** (TOSQUINET 1889)
2 f., Bîrlad 3.X.1970; 8.X.1970; det. H. Schnee (1978)
- 9. *Anomalon cruentatum*** (GEOFFROY 1785) (= *foliator* FABRICIUS 1798.)
1 f. Canaraua Fetii, Băneasa 14.VI.1962; 2 m. Agigea 12.VIII.1964, det. Schnee (1978)
- 10. *Barylypa amabilis*** (TOSQUINET 1900) (= *rufa* HOLMGREN 1857)
1 f. Iași XII.1970; 1 m. Bîrlad 27.IX.1970; det. Schnee (1979, 1980)
- 11. *Erigorgus cerinops*** (GRAVENHORST 1829)
1f., 1 m. Bîrlad 27.IX.1970; 26.IX.1970; det. H. Schnee (1977)
- 12. *Heteropelma megarthrum*** (RATZEBURG 1848) (= *calcator* WESMAEL 1849.)
1 f. Trestiana forest 13.IX.1970; 1 m. Repedea forest, Iași 2.VII.1962; det. H. Schnee (1978)

Subfamily *Banchinae*

- 13. *Alloplasta piceator*** (THUNBERG 1824)
1 f. Piemonte 1450 m Colle d. Finestre 17.VI.1979; leg. Pagliano
- 14. *Alloplasta tomentosa*** (GRAVENHORST 1829) (= *grisea* GRAVENHORST 1829)
1 f. Bârnova 12.V.1959
- 15. *Apophua cicatricosa*** (RATZEBURG 1848)
1 f., 2 m. Șorogari 22.VIII.1996; 17.VIII.1996 17.V.1994; 1 f. Crăcăoani 13.VI.1993
- 16. *Banchus falcatorius*** (FABRICIUS 1775)
1 f. Ruginești 9.VII.1964; 1 f. Șirnea 28.VII.1961; 1 m. Durău 20.VII.1966; 1 m. Bicz 17.VII.1959; 1 m. Popeni 15.VI.1970; leg. Păunescu
- 17. *Banchus volutatorius*** (LINNAEUS 1758)
1 f. Cîmpulung Moldovenesc 21.VII.1967; 1 m. Ceahlău 7.VII.1979
- 18. *Exetastes adpressorius*** (THUNBERG 1824)
1 f. Muncel, Slănic Moldova 9.VII.1957; 1 f. Trestiana 13.IX.1970; 1 f. Cărpiniș, Băneasa 18.VI.1962; 2 m. Bicz 2.VII.1959; 6.VII.1960; 1 m. Razelm Lake 12.VIII.1964
- 19. *Exetastes atrator*** (FORSTER 1771)
2 f. Valea lui David 26.V.1966; 6.VII.1967; 1 m. Botanical Garden Iași 1.VI.1971
- 20. *Exetastes fornicator*** (FABRICIUS 1781)
1 f. Poiana Șampeii 19.VIII.1974; 1 f. Ruginești 9.VII.1964; 1 f. Potoci 6. VII.1964; 1 m. Razelm Lake 12.VIII.1964; 1 m. Suhardul Mic Mt. 16.VII.1959; 1 m. Pîngărați 6.VII.1959
- 21. *Exetastes illusor*** GRAVENHORST 1829
1 f. Ruginești 9.VII.1964; 1 f. Bicz 3.VII.1958; 1 f. Ipotești 2.VI.1968; leg. I.Nemeș; 1 m. Breazu-Iași 21.IV.1964
- 22. *Exetastes laevigator*** (VILLERS 1789)
1 f. Cîrlibaba 11.VIII.1971; 1 m. Poiana Șampeii 10.VIII.1974
- 23. *Exetastes nigripes*** GRAVENHORST 1829
1 f., 2 m. Bicz 22.VII.1959; 3.VII.1958; 13.VII.1959; 1 m. Ruginești 9.VII.1964
- 24. *Exetastes (Leptobatus) rufifemur*** HORSTMANN & YU 1999 (= *rufipes* GMELIN 1790)
1 f. Suhardul Mic Mt. 16.VII.1959; 1 f. Ciocanu - Dîmbovicioara 27.VII.1961
- 25. *Exetastes segmentarius*** PÉREZ 1895
2 f., 1 m. Ruginești 9.VII.1964
- 26. *Glypta bifoveolata*** GRAVENHORST 1829
1 f. Perchiu-Onești 6.IX.2002

27. *Glypta caudata* THOMSON 1889
2 f. Șorogari 21.VII.1993, 6.VIII.1993
28. *Glypta fronticornis* GRAVENHORST 1829
1 f., 2 m. Cislăchioara 12.VI.1958; 11.VI.1958; 16.VI.1958; 1 f. Negureni 21.VI.1962
29. *Glypta incisa* GRAVENHORST 1829
1 f. Camenca- Brusturoasa 20.IX.2002
30. *Glypta longicauda* HARTIG 1838
1 f. Bicz- barrage 2.VII.1959
31. *Glypta mensurator* (FABRICIUS 1775)
1 f. Bicz 3.VII.1958; 1 f. Stejaru 9.VII.1960
- Glypta monoceros* GRAVENHORST 1829
1 f. Agigea 1.VI.1962; 1 m. Cislăchioara 11.VI.1958
32. *Glypta nigricornis* THOMSON 1889
1 f. Bogdănești 20.V.1995; 1 m. Breazu-Iași 21.VII.2000; 1 m. Balota 20.V.1994
33. *Glypta nigrina* DESVIGNES 1856
1 m. Repede- Iași 15.V.1964
34. *Glypta pedata* DESVIGNES 1856
1f. 1 m. Șorogari 7.VI.1993; 17.V.1994
35. *Glypta salsolicola* SCHMIEDEKNECHT 1907
1 f. Breazu-Iași 2.VIII.2000
36. *Glypta sculpturata* GRAVENHORST 1829 (= *macrura* HABERMEHL 1918)
1 f. Izvorul Pângăraț 21.VII.1958; 1f. Slătioara 17.IX.1962; 1 m. Rășinari 14.VI.1958
37. *Glypta tegularis* THOMSON 1889
1 f. Buda 23.VII.1961
38. *Glypta teres* GRAVENHORST 1829
1 m. Repede- Iași 15.V.1964
39. *Glypta teres* GRAVENHORST 1829 v. *brunigaster*
1 m. Potoci 30.VI.1959
40. *Lissonota (Lissonota) argiola* GRAVENHORST 1829
2 m. Bicz-barrage 29.VI.1960; 1.VII.1960
41. *Lissonota (Lissonota) bivittata* GRAVENHORST 1829
3 f. Breazu-Iași 28.IX.1961; 6.X.1961; 23.X.1961
42. *Lissonota (Lissonota) carbonaria* HOLMGREN 1860
1 f. Frumușica valley 24.VIII.1973; 1 f. Adâncata forest, Suceava 17.V.1971
43. *Lissonota (Lissonota) clypeator* (GRAVENHORST 1820)
1 f. Ciocan - Dîmbovicioara 26.VII.1961; 2 f. Bicz 13.VII.1959; 1.VII.1960; 1 m. Dumești 8.IX.1959
44. *Lissonota (Lissonota) complicator* AUBERT 1967
1 f. Tg. Neamț 15.VI.1995; 1 m. Bogdănești 30.V.1995
45. *Lissonota (Lissonota) coracina* (GMELIN 1790)
1 f., 2 m. Ciocan-Dîmbovicioara 27.VII.1961; 26.VII.1961; 1 m. Poiana Ștampei 17.VII.1974
46. *Lissonota (Lissonota) folii* THOMSON 1877
1 m. Potoci-Bicz 7.VII.1964
47. *Lissonota (Lissonota) fundator* (THUNBERG 1824)
3 f., 2 m. Bârlad 10.IX.1970; 14.IX.1970; 4.X.1970; 30.IX.1970
48. *Lissonota (Lissonota) lineolaris* (GMELIN 1790) (= *catenator* PANZER 1804)
2 f. Ciocan -Dîmbovicioara 26.VII.1961; 1 f. Poiana Ștampei 19.VIII.1974
49. *Lissonota (Lissonota) magdalenae* PFANKUCH 1921
1 f. Breazu - Iași 28.IX.1961; 1 f. Ciocan- Dîmbovicioara 27.VII.1961
50. *Lissonota (Lissonota) quadrata* SZÉPLIGETI 1899
1 m. Bicz 1.VII.1960; 1 m. Murighiol 9.IX.1982

- 51. *Lissonota (Loxonota) cruentator*** (PANZER 1809)
3 f., 1 m. Valea lui David, Iași 13.VII.1959; 18.VII.1959; 6.VII.1962; 1 m. Murighiol 3.VI.1981
- 52. *Lissonota (Loxonota) histrio*** (FABRICIUS 1798)
2 f. Dumești 3.VIII.1958; 1 f., 2 m. Valea lui David, Iași 13.VII.1959; 27.VI.1964; 1 m. Gîrboavele, Galați 6.VII.1971
- 53. *Lissonota (Loxonota) lineolator***. AUBERT 1977
2 f. Valea lui David, Iași 13.VII.1959; 18.VII.1959; 1 m. Cluj-Napoca 24.VIII.1990
- 54. *Lissonota punctulator*** AUBERT 1978
1 m. Adamclisi 22.V.1967; 2 m. Bîrlad 14.IX.1970; 23.IX.1970
- 55. *Teleutaea striata*** (GRAVENHORST 1829)
2 f., 2 m. Șorogari 17.VI.1992; 26.VII.1993; 2.VI.1992; 1.VIII.1993

Subfamily **Campopleginae (= Porizontinae)**

- 56. *Campoletis ensator*** (GRAVENHORST 1829)
1 f. Căpățâneni 20.VI.1961; 1 m. Ogradena (Mraconia valley) 28.IV.1968
- 57. *Campoletis latrator*** (GRAVENHORST 1829)
1 f. Baia Mare (Usturoi valley) 11.VII.1964; 1 m. Bicz-barrage 6.VII.1960
- 58. *Campoletis raptor*** (ZETTERSTEDT 1838)
1 f. Chiril 10.VIII.1971; 1 m. Ogradena (MH) 27.IV.1968
- 59. *Cymodusa antennator*** HOLMGREN 1860 (= *flavipes* BRISCHKE 1880)
2 m. Ogradena 2.V.1968
- 60. *Cymodusa cruentata*** (GRAVENHORST 1829)
1 m. Potoci 20.VII.1960
- 61. *Cymodusa exilis*** HOLMGREN 1860 (= *petulans* HOLMGREN 1859)
1 f. Valea lui David, Iași 27.VI.1964; 1 m. Ogradena 29.IV.1968
- 62. *Diadegma armillatum*** (GRAVENHORST 1829)
1 f. Iași 30.V.1967; 1 f., 2 m. Comorova 25.VI.1957; 29.VI.1957
- 63. *Diadegma chrysostictum*** (GMELIN 1790)
1 f. Ogradena 2.V.1968
- 64. *Diadegma claripenne*** (THOMSON 1887)
1 m. Dumești 22.IX.1959
- 65. *Diadegma contractum*** (BRISCHKE 1880)
2 f. Ciucea 18.VII.1987
- 66. *Diadegma fenestrata*** (HOLMGREN 1860)
1 f. Bîrlad 3.X.1970; 1 f., 2 m. Iași VII.1969
- 67. *Diadegma hygrobium*** THOMSON 1887
1 m. Lupu valley 27.VII.1968
- 68. *Diadegma longicaudatum*** HORSTMANN 1969
2 f., 2 m. Ștefănești 8.VII.1996; 9.IX.1996; 5.IX.1996; 1.VII.1998
- 69. *Diadegma tenuipes*** (THOMSON 1887)
1 f. Ștefănești 21.IV.1998; 1 m. Crăcăoani 15.V.1994; 1 m. Dăbuleni 15.VI.2001
- 70. *Diadegma trochanteratum*** (THOMSON 1887)
2 m. Dumești 21.VI.1959
- 71. *Dusona bucculenta*** (HOLMGREN 1860)
1 f., 1 m. Potoci, Cornu-Frasin 20.VII.1960; det. R. Hinz (1974)
- 72. *Dusona flagellator*** FABRICIUS 1793
1 f. Bicz 2.VII.1959; det. Hinz (1976); 1 m. Mihoveni 13.VI.1972; det. Hinz (1976)
- 73. *Dusona juvenilis*** (FÖRSTER 1868) (= *victor* THUNBERG 1824)
1 f. Șirnea 28.VII.1961; det. Hinz (1976); 1 m. Slătioara 28.VII.1963; det. Hinz
- 74. *Dusona terebrator*** FÖRSTER 1868
1 f. Breazu-Iași 8.V.1964; det. R. Hinz (1974); 1 m. Rarău Mt. 24.V.1965; det. R. Hinz (1974)

- 75. *Dusona ucrainica*** HINZ 1972
1 f. Băneasa- Giurgiu 22.VII.1973; det. Hinz (1976); 1 m. Bîrlad 27.IX.1970; det. Hinz (1974)
- 76. *Dusona xenocampta*** (FÖRSTER 1868)
1 f. Durău, Ceahlău Mt. 22.VII.1966; det. R. Hinz (1974)
- 77. *Eriborus terebrans*** (GRAVENHORST 1829)
2 f. Turda 1976
- 78. *Hyposoter ebeninus*** (GRAVENHORST 1829) (= *Sinophorus brevicaudis* SZEPLIGETI)
2 f. Ogradena 22.IV.1968; 25.IV.1968
- 79. *Hyposoter notatus*** (GRAVENHORST 1829)
1 f., 1 m. Dumești 22.IX.1959; 15.IX.1959
- 80. *Olesicampe cavigena*** (THOMSON 1887)
1 f., 1 m. Ogradena 28.IV.1968; 4.V.1968
- 81. *Sinophorus albidus*** (GMELIN 1790)
1 f. Tendereș forest 16.IV.1962
- 82. *Sinophorus crassifemur*** (THOMSON 1887)
2 f. Sebeș 30.IX.1981; 9.X.1981; 2 m. Fundulea 30.IX.1981; 26.X.1981
- 83. *Sinophorus fuscicarpus*** (THOMSON 1887)
1 f. Breazu 28.IX.1961; 1 f. Potoci, Cîrnu-Frasin 21.VII.1960; 1 m. Ogradena 30.IV.1968; 1 m. Dumești 21.VI.1959
- 84. *Sinophorus geniculatus*** (GRAVENHORST 1829)
1 f. Cislădioara 1.VII.1958; 1m. Ogradena 29.IV.1968
- 85. *Sinophorus turionum*** (RATZEBURG 1844)
1 f. Slătioara 26.VII.1963; 1 f. Baia Mare (Usturoi valley) 10.VII.1964
- 86. *Sinophorus xanthostomus*** (GRAVENHORST 1829)
2 f., 2 m. Dumești 24.VIII.1959; 5.IX.1959; 8.IX.1959; 15.IX.1959

Subfamily Collyriinae

- 87. *Collyria coxator*** (VILLERS 1789)
1 f. Bunești 21.VI.1971; 1 f., 1 m. Suceava 3.VI.1971; 1 m. Adîncata 16.VI.1971
- 88. *Collyria trichophthalma*** (THOMSON 1877)
1 f. Suceava 27.VI.1971; 1f. V. Mraconia, Dubova 16.V.1967; 1 m. Plavișevița 15.V.1967; 1 m. Suceava 3.V.1971

Subfamily Cremastinae

- 89. *Cremastus dalmatinus*** STROBL 1903
1 f. Canaraua Fetii, Băneasa 13.VI.1962; 1 m. Plavișevița 15.V.1967
- 90. *Cremastus ornatus*** (SZÉPLIGETI 1900)
1 f. Dorobanți 2.VIII.1960; 1 m. Zorleni 9.IX.1970; leg. C.Pisică; 1 m. Bărăganu, Jegălia 11.X.1962; leg. I.Ceianu, det. C.Pisică
- 91. *Temelucha arenosa*** (SZÉPLIGETI 1899)
1 f. Arama 27.VII.1972; 1 f., 1 m. Toance 26.VII.1971; 28.VII.1971; leg. I.Nemeș
- 92. *Temelucha discoidalis*** (SZÉPLIGETI 1899)
1 f. Breazu 23.X.1961; 1 f. Mamaia 12.VIII.1968; 2 m. Simeria 23.VI.1967; 29.VI.1967
- 93. *Temelucha lucida*** (SZÉPLIGETI 1899)
1 f. Bîrlad 24.IX.1970; 1 m. Podu Iloaiei 9.IX.1974
- 94. *Temelucha schoenobia*** (THOMSON 1890)
1 f. Ogradena 28.VII.1967; 1 m. Dubova 1.VIII.1967
- 95. *Temelucha signata*** (HOLMGREN 1860)
2 f. Slătioara 22.VII.1963; 26.VII.1963; 1 m. Simeria 5.VII.1967; 1 m. Bîrlad 30.IX.1970
- 96. *Dimophora nitens*** (GRAVENHORST 1829) (= *robusta* BRISCHKE 1880)
1 f. Dumești 15.IX.1959; 1 m. Bicz 1.VII.1960

97. *Pristomerus vulnerator* (PANZER 1799)
1 f., 1 m. Lovrin 1967; 2 f., 1 m. Iași 10.V.1994; 5.VII.1996; 30.V.1995; 1 m. Calafat 1971

Subfamily **Cryptinae**

98. *Gelis agilis* (FABRICIUS 1775) (= *Pezomachus instabilis* FOERSTER 1850)

1 f., 1 m. Iași 1.VI.1992

99. *Gelis areator* (PANZER 1804) (= *Hemiteles pulchellus* GRAVENHORST 1829)

2 ex. Iași 7.VIII.1968

100. *Gelis cursitans* (FABRICIUS 1775) (= *Pezomachus decipiens* FORSTER 1850)

1 ex. Iași 18.VII.1969

101. *Bozakites ruficeps* SEYRIG 1952

2 f. Kankon, Guinea, Africa 12.I.1968; 5.IV.1968

100. *Ceratodolius geminatus* PISICĂ 1986

2 f., 2 m. Kankon, Guinea, Africa 5.I.1968; 23.I.1968; 23.VI.1968

103. *Lysibia nanus* (GRAVENHORST 1829)

1 ex. Cîmpulung Moldovenesc 18.X.1969; 1 ex. Fălticeni 20.VIII.1973

104. *Necolio croceus* PISICĂ 1986

2 f. Kankon, Guinea, Africa 6.II.1968; 13.VI.1968

105. *Nematocryptus infirmus* (TOSQUINET 1896)

2 f., 2 m. Kankon, Guinea, Africa 31.V. 1968; 3.VI.1968; 17.XII.1967

106. *Osprynchotus flavipes* (BRULLÉ 1846)

2 f., 2m Kankon, Guinea, Africa 2.XI.1967; 12.I.1968; 29.XI.1967; 7.VII.1968;

107. *Phygadeuon trichops* THOMSON 1884

1 ex. Burdujeni 24.X.1970

108. *Rhembobius quadrispinus* (GRAVENHORST 1829)

1 f. I.C.P.P București 29.IX.1983; 1 m. Buleta- Rîmnicu Vilcea 12.IX.1978

109. *Medophron nigriceps* (THOMSON 1883)

1 f. France VI.1996

110. *Stenarella tripartita* (BRULLÉ 1846)

2 f., 1 m. Kankon, Guinea, Africa 2.XI.1967; 6.XI.1967; 13.II.1968

111. *Stilpnus (Stilpnus) gagates* (GRAVENHORST 1829)

1 f. I.C.P.P București 16.IX.1983; 1 f. Botoșani 14.VIII:1975

Subfamily **Diplazontinae**

112. *Diplazon laetatorius* (FABRICIUS 1781)

1 ex. Iași IX.1970; 2 ex. France 1997

113. *Diplazon tetragonus* (THUNBERG 1822)

1 ex. France 1997

114. *Promethes nigriventris* (THOMSON 1890)

2 ex. France 1997

115. *Syrphophilus bizonarius* (GRAVENHORST 1829)

2 ex. France 1997

116. *Syrphophilus tricinctorius* (THUNBERG 1824)

2 ex. France 1997

Subfamily **Ichneumoninae**

117. *Alomya debelator* (FABRICIUS 1775)

1 m. Potoci 27.VI. 1999

118. *Callajoppa cirrogaster* (SCHRANK 1781)

3 m. Negureni 15.VI.1962; 19.VI.1962; 21.VI.1962

119. *Catadelphus arrogator* (FABRICIUS 1781)

2 m. Ilgani 13.VI.1980; 14.VI.1980

- 120. *Chasmias lugens*** (GRAVENHORST 1829)
3 f. Bîrnova 30.X.1955
- 121. *Ctenochares bicolorus*** (LINNAEUS 1767).
1 f., 2 m. Kankon, Guineea, Africa 26.V.1968; 5.I.1968; 16.VI.1968
- 122. *Diadromus subtilicornis*** (GRAVENHORST 1829)
1 f. Breazu-Iași 14.IX.2000
- 123. *Dirophanes invisor*** (THUNBERG 1824)
1 f. Dărăbani 19.VI.1960; 1 f. Baci 13.VI.1981; 4 m. Noroieni 1.VI.1981; 2.VI.1981; 3.VI.1981
- 124. *Eutaniacra picta*** (SCHRANK 1776)
1 m. Băneasa, Giurgiu 22.VII.1973; 1 m. Fundulea 10.XII.1970
- 125. *Herpestomus brunnicornis*** (GRAVENHORST 1829)
2 f. Dumești-Iași 9.VIII.1959; 1 m. Danube Delta 25.VI.1968; 2 m. Brăila 8.VI.1983; 1 m. Turnu Măgurele 4.VI.1983
- 126. *Heterischnus truncator*** (FABRICIUS 1789)
1 f. Zahoreni 3.VIII.1999
- 127. *Ichneumon proletarius*** WESMAEL 1848
1f. Bîrnova 30.X.1955
- 128. *Ichneumon sarcitorius*** LINNAEUS 1758
1 f. Dumbrava Tismana 21.VII.1953; 2 m. Iași 13.X.1962; 15.X.1962
- 129. *Ischnojoppa flavipennis*** (BRULLÉ 1846)
2 f., 2 m. Kankon, Guineea, Africa 4.XII.1967; 13.II.1968; 31.I.1968; 14.VI.1968
- 130. *Phaisura unicolor*** (MORLEY 1919)
2 f. Kankon, Guineea, Africa 28.XI.1967; 14.VI.1968
- 131. *Pseudocillimus distinctus*** PISICĂ 1988
2 m. Kankon, Guineea, Africa 22.XII.1967; 5.I.1968
- 132. *Pseudocillimus rubrithorax*** MORLEY 1917
2 f., 1 m. Kankon, Guineea, Africa 31.I.1968; 6.II.1968; 13.II.1968
- 133. *Tycherus nigridens*** (WESMAEL 1845)
1 m. Breazu-Iași 14.IX.2000

Subfamily **Mesochorinae**

- 134. *Astiphromma splenium*** (CURTIS 1833) (= *strenuum* HOLMGREN 1860)
1 f. Agapia 10.VIII.1971
- 135. *Mesochorus discitergus*** SAY 1835 (= *facialis* BRIDGMAN 1884)
1 f. Iași 14.VI.1958; 1 f. Fundulea 1975
- 136. *Mesochorus pallipes*** BRISCHKE 1880
2 ex. Iași 25.V.1994
- 137. *Mesochorus velox*** HOLMGREN 1860
2 ex. Horodnic 3.VII.1988
- 138. *Mesochorus vittator*** (ZETTERSTEDT 1838)
1 f. Hârboanca 5.IX.1971; 1 f. Fălticeni VI.1973
- 139. *Mesochorus vitticollis*** HOLMGREN 1860
1 f. Dacepia 7.VIII.1971; leg. I.Nemeș, det. C.Pisică

Subfamily **Metopiinae**

- 140. *Metopius hilaris*** TOESQUINET 1896
2 f., 2 m. Kankon, Guineea, Africa 22.XII.1967; 28.I.1968; 13.II.1968; 21.VI.1968

Subfamily **Ophioninae**

- 141. *Enicospilus ramidulus*** (LINNAEUS 1758)
1 f., Ieșelnița 24.V.1968; leg. Peiu; 1 f. Podu Iloaiei 31.IX.1973; 2 m. Dubova 1.VIII.1967; 6.VIII.1967

142. *Enicospilus tournieri* (VOLLEHOVEN 1879)

1 f. Mamaia 12.VIII.1968; 1 m. Bîrlad 26.IX.1970

143. *Ophion luteus* (LINNAEUS 1758)

1 f. Podul Iloaiei 9.VI.1973; 2 m. Ceahlău Mt. 22.VII.1964

Subfamilia **Orthopelmatinae**

144. *Orthopelma mediator* (THUNBERG 1824)

2 f. Bohotin II.1974; 2 m. Iași I.1971; I.1972

Subfamily **Pimplinae**

145. *Apechthis (Ephialtes) compunctor* (LINNAEUS 1758)

1 f. Noroieni 26.VI.1974; 1m., 1f. Drăgușeni 30.V.1962; 1 f. Voinești forest 14.V.1975; 2 m. Cîrc-Iași 1.VII.1960; 16.VI.1970;

146. *Apechthis quadridentata* (THOMSON 1877)

1 f. Noroieni forest 25.V.1982; 1 f. Botoșani 29.VI.1974; 1 f. Iași 4.VI.1969; 1 m. Satu Mare 4.VI.1976; 1 m. Baraolt 1978; 1 m. Șomcuta 26.V.1982

147. *Apechthis rufata* (GMELIN 1790)

3 f. Iași, Botanical Garden 10.VI.1996; 16.VI.1996; 1 m. Noroieni 28.V.1981; 2 m. Satu Mare 27.VIII.1980

148. *Camptotypus perforans* (SEYRIG 1932) (= *Hemipimpla*)

3 f. Kankon, Guinea, Africa 26.V.1968; 16.VI.1968; 23.VI.1968

149. *Camptotypus pulchripennis* (SAUSSURE 1892)(= *Hemipimpla*)

1 f., 2 m. Kankon, Guinea, Africa 18.VI.1968; 25.VI.1968; 3.VI.1968

150. *Dolichomitus dobrogensis* CONSTANTINEANU & PISICĂ 1970

1 f. Dubova 14.V.1967

151. *Dolichomitus imperator* (KRICHBAUMER 1845)

1 f. Poiana Sărată, Oituz 4.VII.1995

152. *Dolichomitus mesocentrus* (GRAVENHORST 1829)

1 f. Piatra Craiului 15.VII.1960; 1 f. Victoria 1968

153. *Dolichomitus tuberculatus* (GEOFFROY 1785)

1 f. Filipești, Oituz valley

154. *Endromopoda arundinator* (FABRICIUS 1804 (= *Pimpla*))

1 f. Dumești 24.VIII.1959; 1 f. Iași 28.VII.1967; leg. Mustață; 1 m. Maliuc 10.VIII.1964; 1 m. Breazu-Iași 17.VIII.2000

155. *Endromopoda detrita* (HOLMGREN 1860) (= *Pimpla*)

1 f. Capra valley 22.VII.1961; 1 f. Merișani 20.VIII.1958; 1 m. Dumești 8.IX.1959

156. *Endromopoda nigricoxis* (ULBRICHT 1910) (= *Pimpla*)

1 f. Dobrotești 20.VIII.1958; 1 f. Toaca valley (Ceahlău Mt.) 13.VII.1958, 1 f. Slătioara 17.IX.1962

157. *Exeristes roborator* (FABRICIUS 1793)

1 f. Victoria 28.VIII.1980; 1 f. Eforie Nord 5.VIII.1964; 1 f. Cluj-Napoca 21.VII.1989; 1 m. Jegălia-Bărăganu 15.VI.1967; 1 m. Delta Dunării 12.VIII.1964; 1 m. Hanu Conachi 3.IX.1986

158. *Gregopimpla inquisitor* (SCOPOLI 1763)

3 f. Satu Mare VI.1975; 11.VI.1982; 14.VI.1982; 2 m. Flora forest, Satu Mare 11.VI.1982; Great forest, Satu Mare 14.VI.1982

159. *Hemipimpla divisa* (TOSQUINET 1896)

2 f., 1 m. Kankon, Guinea, Africa 29.XI.1967; 25.VI.1968; 23.VI.1968

160. *Iseropus stercorator* (FABRICIUS 1793)

1 f. Măgura-Sibiu 8.VI.1958; 2 f., 3 m. Spătărești 13.X.1973; 16.X.1973; 17.X.1973

161. *Itopectis alternatus* (GRAVENHORST 1829)

1 f. Bîrlad 3.XI.1970; 1 f. Iași 20.VII.1998; 1 f. Breazu-Iași 15.V.1973; 2 m. Danube Delta VI.1968; 1 m. Noroieni 2.VI.1981

- 162. *Itopectis maculator*** (FABRICIUS 1775)
2 f. Cireșoaia 8.VII.1957; 12.VII.1957; 1 f. Argint valley, Cislăchioara 9.VI.1958; 1 m. Fălticeni 11.VII.2003; 1 m. Dăbuleni 10.VII.2001; 1 m. Noroieni 5.V.1979
- 163. *Itopectis melanocephala*** (GRAVENHORST 1829)
1m., 1f. Murighiol 9.IX.1982; 1f. Uzlina 10.X.1984
- 164. *Itopectis tunetana*** (SCHMIEDEKNECHT 1914)
1 f. Sinești 12.VI.1974; 1 m. Botoșani 29.VI.1974
- 165. *Itopectis viduata*** (GRAVENHORST 1829)
1 f., 2 m. Spătărești 17.X.1973; 18.X.1973; 21.X.1973
- 166. *Liotryphon crassiseta*** (THOMSON 1877)
1 f. Calafat 3.X.1972; 1 m. Șorogari 30.VII.1996
- 167. *Liotryphon punctulatus*** (RATZEBURG 1848)
1 f. Piatra Craiului 17.VII.1960; 1 m. Șorogari 16.VIII.1996
- 168. *Liotryphon strobilellae*** (LINNAEUS 1758)
1 f. Cîmpulung Muscel 21.IX.1969; 1 m. Putna valley 31.V.1970
- 169. *Perithous transversus*** CONSTANTINEANU & CONSTANTINEANU 1968
(= *Dolichomitus romanicus* CONSTANTINEANU & CONSTANTINEANU 1968)
1 f. Merișani 16.VIII.1959
- 170. *Pimpla arctica*** ZETTERSTEDT 1838
1 f. Frumușica – Vlădeni Vale 5.VI.1966; 1 f. Ruginești 9.VII.1964; 1 f. Maliuc 10.VIII.1964
- 171. *Pimpla bicolor*** BRULLÉ 1846
1 f., 1 m. Kankon, Guineea, Africa 21.I.1968; 31.I.1968
- 172. *Pimpla contemplator*** (MÜLLER 1776)
1 f. Camenca- Brusturoasa 20.IX.2002; 1 m. Iași, Botanical Garden 31.V.1997
- 173. *Pimpla rufipes*** MÜLLER 1759 (= *instigator* FABRICIUS 1793.)
1.f. Trestiana forest 16.IX.1970; 1 m. Ghermat forest, Satu Mare 5.VII.1980; 1 m. Floru forest, Satu Mare 11.VI.1982; 1 m. Poiana Sărată 7.VII.1995; 1 f. Trestiana 14.IX.1970; 1f. Căpățâneni 20.VII.1961
- 174. *Pimpla spuria*** (GRAVENHORST 1829)
1 f. Cislăchioara 12.VI.1958; 1 f. Bicăz 11.VII.1958; 1 m. Horodnic 3.VII.1988
- 175. *Pimpla turionellae*** (LINNAEUS 1758)
2 f. Turnu Măgurele 4.VI.1983; 1 f. Tulcea 1982; 1 m. Cislăchioara 11.VI.1958; 1 m. Bârlad 23.IX.1970; 1 m. Valea lui David 2.V.1960
- 176. *Scambus brevicornis*** (GRAVENHORST 1829)
1 f. Muncel- Biserica 9.VII.1957; 1 f. Trestiana 14.IX.1970; 1 f. Bîrlad 2.XI.1970; 1 m. Murighiol, leg. I.A.
- 177. *Scambus buolianae*** (HARTIG 1838)
1 f. Crăcăoani 15.VI.1995; 1 f. Bărăganu VI.1970
- 178. *Scambus calobatus*** (GRAVENHORST 1829)
1 f. Șorogari 8.VI.1996; 1f. Tg. Neamț 15.VI.1995
- 179. *Scambus eucosmidarum*** (PERKINS 1957)
1 f. Cluj-Napoca 24.VIII.1990; 1 f. Iași, Botanical Garden 22.V.1998
- 180. *Scambus foliae*** (CUSHMAN 1938)
2 m. Iași 8.VI.1996
- 181. *Scambus nigricans*** (THOMSON 1877)
1 f. Lovrin; 1 f. Trestiana 14.IX.1970; 1 f. Crasna 26.VI.1981; 1 m. Cluj-Napoca 24.VIII.1990
- 182. *Scambus planatus*** (HARTIG 1838)
2 f., 2 m. Șorogari 25.V.1994; 11.VI.1993; 20.VI.1992; 26.V.1992
- 183. *Scambus pomorum*** (RATZEBURG 1848)
1 f. Bîrnova 6.VI.1958; 1 f. Bucium-Iași 23.V.1984; 1 f. Scobîlțeni 17.V.1962; 1 m. Frumușica 15.V.1983; 1 m. Tomești, Iași 20.V.1983

184. *Scambus signatus* (PFEFFER 1913)

2 f. Satchinez 1.VI.1983

185. *Theronia atalantae* (PODA 1761)

1 f. Rășinari 10.VI.1958; 1 f. Satu Mare 16.VI.1982; 1 f., 1m. Iași 7.VIII.1964; V.1955; 1 m. Vlădeni valley, Hîrlău 7.VI.1964; 1 m. Deleni 10.VI.1966

186. *Tromatobia ovivora* (BOHEMAN 1821)

1 f. Poiana Ștampei 5.VIII.1965; 1 m. Darabani 5.V.1959

187. *Tromatobia variabilis* (HOLMGREN 1856)

2 m. Ogradena, Orșova 3.VIII.1967; 8.VIII.1968

188. *Townesia tenuiventris* (HOLMGREN 1860)

1 f. Bîrlad 3.XI.1970

189. *Xanthopimpla citrina* (HOLMGREN 1868) (= *luteolla* ROMAN)

2 f., 1m. Kankon, Guinea, Africa 31.I.1968; 31.V.1968; 6.II.1968

190. *Xanthopimpla dorsigera* (SAUSSURE 1892)

1 f., 2 m. Kankon, Guinea, Africa 6.II.1968; 23.I.1968; 31.I.1968

191. *Xanthopimpla quadripunctata* SAUSSURE 1892

2 f., 2 m. Kankon, Guinea, Africa 23.VI.1968; 2.VII.1968; 14.VI.1968

192. *Xanthopimpla romani* KRIEGER 1915

3 f. Kankon, Guinea, Africa 2.VI.1968; 20.VI.1968; 28.VI.1968

193. *Zaglyptus multicolor* (GRAVENHORST 1829)

1 f. Trestiana 25.IX.1970

194. *Zaglyptus varipes* (GRAVENHORST 1829)

1 f. Muncel-Biserica 9.VIII.1957; 1 f. Dubova 15.V.1967

Subfamily **Rhyssinae**

195. *Rhyssa persuasoria* (LINNAEUS 1758)

1 f., 1 m. Duruitoarea, Ceahlău Mt. 11.VII.1964; 12.VII.1964; 1 f. Rarău Mt. 11.VIII.1970; leg. Nemeș

196. *Rhyssella obliterated* (GRAVENHORST 1829)

1 f. Bucium-Iași 26.VI.1992; 1 f. Ciric-Iași 23.VI.1992

Subfamily **Stilbopinae**

197. *Stilbops ruficornis* (GRAVENHORST 1829) (= *abdominalis* GRAVENHORST 1829)

1 f. Poiana Teiului 2.VII.1958; 1 f. Cislăchioara 12.VI.1958; 1 f. Măgura 8.VI.1958; 3 m. Pîngărați 1.VII.1959

Subfamily **Tersilochinae**

198. *Diaparsis (Diaparsis) nutritor* (FABRICIUS 1804)

2 m. Pîngărați 17.VII.1960

Subfamily **Tryphoninae**

199. *Phytodietus (Neuchorus) rufipes* HOLMGREN 1860

1 f. Biserica, Slănic Moldova 8.VII.1957; 1 f. Ceahlău Mt. 16.VII.1966

200. *Phytodietus (Phytodietus) polyzonias* (FORSTER 1771)

1 f., 1 m. Dăbuleni 1.VII.2001; 21.VI.2001; 1 m. Șorogari 11.VI.1996; 1 m. Mangalia 8.VII.1969

Subfamily **Xoridinae**

201. *Ischoceros rusticus* (GEOFFROY 1785)

1 f. Bîrnova 23.III.1959

202. *Odontocolon dentipes* (GMELIN 1790)

1 f. Ceahlău Mt. 5.VII.1978

203. *Odontocolon geniculatus* (KRIECHBAUMER 1889)

2 m. Ceahlău Mt., Duruitoarea 11.VII.1964

204. *Xorides gravenhorstii* (CURTIS 1831) (= *securicornis* HOLMGREN 1860)

2 f., 2 m. Chicera 7.V.1977

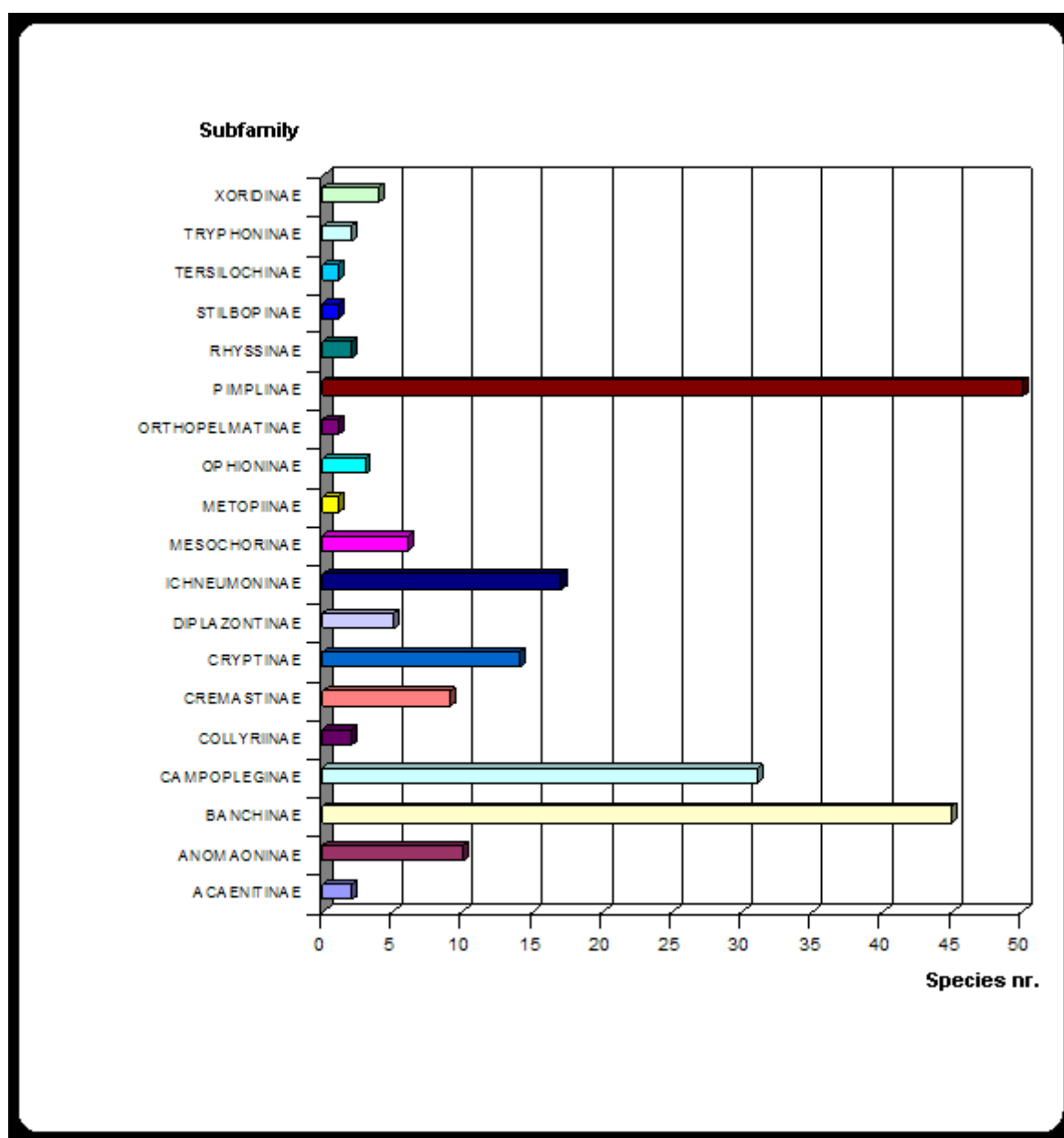


Fig. 1. Distribution of the number of species on the ichneumonids subfamilies.

REFERENCES

1. BROAD G. R., 2008, *Checklist of British and Irish Ichneumonidae (Hymenoptera)* http://www.brc.ac.uk/downloads/Ichneumonidae_checklist.pdf.
2. CONSTANTINEANU M. I., VOICU M. C., BRUDEA V., 1973, *Ophionoidae (Hym. Ichn.) din împrejurimile municipiului Suceava*. Stud. și com. Șt. Nat. III: 275-284, Suceava.
3. CONSTANTINEANU M. I., PISICĂ C., 1977, *Hymenoptera. Ichneumonidae. Subfamiliile Ephialtinae, Lycorininae, Xoridinae și Acaenitinae* Fauna R.S.R. 9 (7) 305 p., Editura Acad. R.S.R., București.

4. CONSTANTINEANU R., CONSTANTINEANU I., 1997, *Ichneumonide (Hymenoptera: Ichneumonidae) din Rezervația naturală „Cheile Tișei”, Munții Vrancei* Bul.inf. Soc.lepid. rom., vol. 8 (1-2): 42-47, Cluj-Napoca.
5. CONSTANTINEANU R., CONSTANTINEANU I., 1997, *Contribution to the knowledge of Ichneumonidae from Măcin Mountains* Entomologica Romanica 2: 109-114, Cluj-Napoca.
6. HORSTMANN K., 1978, *Typenrevision der von Szépligeti beschriebenen palaäarktischen Arten der Unterfamilie Campopleginae (Hymenoptera: Ichneumonidae)* Arbeitsgemeinschaft Österreichischer Entomologen, Wien, 40 <http://www.biologiezentrum.at>.
7. HORSTMANN K., 1991, *Revision der von Spinola und Rondani beschrieben westpalaäarktischen Ichneumoniden – Arten (Hymenoptera)*. Zeitschrift der Arbeitsgemeinschaft Österreichischer Entomologen, Wien, 43 <http://www.biologiezentrum.at>.
8. KAŹMIERCZAK T. 2004 *Checklist of Ichneumonidae (Hym.) of Poland* Electronic Journal of Polish Agricultural Universities Forestry 7/2 <http://www.ejpau.media.pl>.
9. KOLAROV J. & BEYARSLAN A., 1999, *Beitrag zur kenntnis der Türkischen Ichneumoniden (V. Cremastinae) (Hymenoptera, Ichneumonidae)* Entomofauna zeitschrift für Entomologie Band 20/1: 1-8.
10. PISICĂ C., 1973, *Specii de Ephialtinae și Lissonotinae (Hym. Ichneum.) noi sau rare în fauna României* Stud. și com. Șt. Nat. III: 321-324, Suceava.
11. PISICĂ C., 1977, *Specii de ichneumonidae (Hymenoptera) rare în fauna României*. Anuarul Muzeului de Șt. Naturale Piatra Neamț, seria Bot.-Zool. III:215-218, Piatra Neamț.
12. PISICĂ C., ȚURCANU V., 1977, *Specii de ichneumonidae (Hym.Ichneum.) obținute prin culturi de insecte fitofage (nota II)* Anuarul Muz. de Șt. Naturale Piatra Neamț, seria Bot.-Zool. III:199-204, Piatra Neamț.
13. PISICĂ C., 1988, *Ichneumonides (Hym. Ichneum) de la République de Guinée -Afrique (III)*. Lucrările celei de a IV Conferințe Naționale de entomologie Cluj-Napoca, 29-31 mai, 1986, 63-67.
14. PISICĂ C., DIACONU A., 1997, *The primar parasitoids of the Ichneumonidae (Hymenoptera) family obtained from the tortricides (Lepidoptera: Tortricidae) injurious to fruit trees (I)* Bul.inf. Soc.lepid. rom., vol. 8 (3-4): 281-288.
15. PISICĂ C., 2003, *Noi contribuții la studiul Ichneumonidelor (Hymenoptera: Ichneumonidae) din România* Oltenia Stud. Și Com. Șt. Nat. Vol. IXX: 108-112.
16. PISICĂ C., 2004, *Specii de Ichneumonidae (Hymenoptera: Ichneumonidae) noi și rare pentru fauna României*. Oltenia Stud. Și Com. Șt. Nat. Vol. XX: 140-142.
17. PISICĂ C., 2005, *New contribution to the knowledge of the Ichneumonids (Hymenoptera: Ichneumonidae) wich parasitise the phytophagous insects*, Analele Șt. ale Univ. „Al. I. Cuza” din Iași, Lucr. Simpoz. Entomofagii și rolul lor în păstrarea echilibrului natural.
18. TERESHKIN A. M., 1987, *Ichneumonidae (Hymenoptera) of Beresina Biosphere Natural Reserve – Zapovedniki Byelorussii 11, 143-151* <http://www.tereshkin-ichn.narod.ru/17.pdf>.
19. van ACHTERBERG K., ZWAKHALS K., 2007, *Ichneumonoidea* Fauna Europaea version 1. 3 <http://www.faunaeur.org>.