

UN NOU EXEMPLAR DIN TIPUL VASELOR CU TORȚI ZOOMORFE DESCOPERIT ÎN BAZINUL BÂRLADULUI (secolele II – III d. Hr.)

George Dan HÂNCEANU*

Mots clef: établissements, nécropoles, daces libres, urnes avec des anses zoomorphes, influence sarmate, le bassin de la rivière de Bârlad, II – III^{ème} siècles ap. J. C.

Cercetările arheologice de pe teritoriul Moldovei, cu precădere cele din a doua jumătate a secolului al XX-lea, au scos la lumină un număr impresionant de necropole aparținând dacilor, din secolele al II-lea – al III-lea d.Hr., numiți convențional în literatura de specialitate *dacii liberi*. Aceste cimitire, uneori cu un număr foarte mare de schelete, precum la Văleni (jud. Neamț)¹, conțineau morminte birituale, de incinerație și înhumatie, primele mai numeroase.

Printre vasele folosite ca urne de incinerație, de diferite tipuri, clasificate în diverse articole și cărți de arheologie², se întâlnesc și cele cu torți zoomorfe (având reprezentați îndeosebi urșii), considerate de mulți specialiști ca fiind de influență sarmată, precum alte obiecte din inventarele necropolelor respective, cum ar fi clopoștii, pandantivele-căldărușă, pandantivele de spadă și oglinzile cu tamga.

Urnele cu torți zoomorfe sunt rare și s-au găsit în cimitire dacice de epocă romană, din spațiul est-carpatic, precum la Poieniști (jud. Vaslui)³, Bărboasa-Gălănești (jud. Bacău)⁴ și la Moldoveni (*Dealul Gabăra*) în județul Neamț⁵. Pentru a ne raporta și la exemplare mai vechi decât cele menționate, putem adăuga și vasele de bronz sau lut, care nu au servit ca urne (de influență scitică ori sarmată), dar care au torți zoomorfe, precum cazanele de bronz, de tip scitic (secolele al VI-lea – al V-lea î.Hr.), de la Scorțaru (jud. Brăila)⁶, Iacobenii-Dângeni (jud. Botoșani)⁷, prevăzute

* Muzeul de Istorie Roman, str. Cuza Vodă, nr. 36, email: georgehanceanu@yahoo.com

¹ I. Ioniță, V. Ursachi, *Văleni. O mare necropolă a dacilor liberi*, Editura Junimea, Iași, 1988, 175 p. Cercetările arheologice din anii 1964-1968 și 1970 au permis descoperirea a două necropole distincte (notate de autori necropola I, cu 28 morminte, și necropola II, cu 578 morminte), cu un total de 606 morminte, dintre care 484 de incinerație și 122 de înhumatie.

² R. Vulpe, *Săpăturile de la Poieniști din 1949*, în „Materiale și cercetări arheologice” (în continuare, prescurtat „Materiale”), I, 1953, p. 449 (fig. 357 – primele cinci tipuri), p. 454 (fig. 359 – tipul 6) (în continuare, prescurtat *Săpăturile...*); I. Ioniță, V. Ursachi, *op.cit.*, p. 165 (fig. 63 – tipurile 1, 5), p. 166 (fig. 64 – tipurile 2, 3, 4, 6).

³ R. Vulpe, *Săpăturile...*, în „Materiale”, I, 1953, p. 373, 374 – M.211 (fig. 240, 241), p. 399 – M.295 (fig. 305); Gh. Bichir, *Cultura carpică*, București, 1973, p. 354, 355, 358 (pl. CXXXVIII/1, CXXXIX/2, CXLII/4) (în continuare, prescurtat *Cultura...*).

⁴ Gh. Bichir, *Cultura...*, p. 356 – M.F. și M.217 (pl. CXL/1-9); V. Căpitanu, *Necropola daco-carpică de incinerație din secolul al III-lea de la Gălănești-Bărboasa, comuna Oncești, județul Bacău*, în „Carpica”, VII, 1975a, p. 81 – M.181 (fig. 6/1), p. 84 – M.217 (fig. 6/3); Idem, *Contribuții la cunoașterea populației autohtone în sec. II – III în județul Bacău*, în „Muzeul Național” (în continuare, prescurtat MN), II, 1975b, p. 302 (fig. 8/a-b), p. 304 (fig. 10/2); Gh. Bichir, *Les Daces libres de l'époque romaine à la lumière des données archéologiques*, în „Thraco-Dacica” (în continuare, prescurtat TD), București, 1976, p. 296, fig. 6/1 (în continuare, prescurtat *Les Daces libres...*).

⁵ I. Antonescu, *Săpăturile arheologice de la Gabăra*, în „Materiale”, VII, 1961, p. 452 – M.16 (fig. 4); Gh. Bichir, *Cultura...*, p. 355 (pl. CXXXIX/1); Idem, *Les Daces libres...*, în TD, 1976, p. 294 (fig. 4/1). Specificăm faptul că, în literatura de specialitate, acest sit este trecut de multe ori Gabăra-Moldoveni, însă nu există o localitate Gabăra, ci doar un punct Dealul Gabăra, în trecut pe teritoriul satului Porcești, astăzi Moldoveni.

⁶ V. Pârvan, *Getica. O protoistorie a Daciei*, București, Editura Meridiane, 1982, ediție îngrijită de R. Florescu, p. 11-13, fig.1.

cu patru torți ce redau același animal (gazela) și cel descoperit la Calu (astăzi Piatra Șoimului, jud. Neamț)⁸, considerat din punct de vedere tipologic diferit de celelalte două amintite și datat mai târziu (secol al II-lea d.Hr.), fiind atribuit sarmaților. Tot de influență sarmată este și toarta din așezarea dacilor liberi de la Pâncești (jud. Neamț)⁹, ce reprezintă un urs cu capul întors. Ea provine de la un vas ceramic de culoare cărămizie.

Interesant de remarcat că cele cinci exemplare de vase-urne amintite, două la Poienеști (M. 211/*pl. I/1* și unul fragmentar – M. 295), două la Bărboasa (M. 217 – nr.inv. 6110/*pl. II/1-2* și M. 181 – nr. inv. 6121/*pl. III/1-2*)¹⁰ și doar unul la Gabăra (M. 16 – nr.inv. 22/*pl. I/2*) sunt aproximativ identice ca pastă (de regulă fină), mod de fabricație (la roată), formă (tronconice, cu corpul puternic bombat și gura trasă spre interior), culoare (cărămizie sau cărămiziu-roșietică, rar roșie) poziționare a torților (câte două situate pe umerii pronunțați ai vaselor) și reprezentare animalieră (de obicei ursuleți). Urnele au fundul inelar și gura largă (diametrul gurii dublu față de bază), ultima acoperită de un capac mare sau un vas improvizat drept capac (strachină, castron, fructieră). Respectivеle recipiente au gura simplă, lipsită de alte adăugiri (praguri, șanțuri), precum alte vase-urne, în vederea plierii capacului.

Tematica privind tipologia acestor urne este una extrem de interesantă și atractivă specialiștilor, nu doar prin frumusețea recipientelor, ci îndeosebi prin implicațiile asupra complexelor dacice, îndeosebi în context funerar. Descoperirile relevă legăturile daco-sarmatice, dar și influența acestor triburi asupra comunităților locale.

Prin intermediul acestui articol nu dorim reluarea acelorași informații despre cunoscutele artefacte funerare sau să întocmim o tipologie a urnelor sarmate, ci să atragem atenția asupra unui nou vas, aparte prin caracteristicile sale și implicit diferit de celelalte exemplare. Analiza comparativă susține cu argumente această idee.

Deși găsit întâmplător, în curtea familiei Ioniță, vasul este întreg (ușor ciobit la gură, *pl. IV/1-2*) și sugestiv în privința formei, decorului și culorii. Descoperit în anii 1990 în localitatea Dumești (jud. Vaslui), în punctul *Pe Dealul Beciului (II). În Grop (vezi harta)*, vasul a fost donat inginerului silvic S. Ștefănescu¹¹, un amator de arheologie (demn urmaș al profesorului Gh. Coman), care a identificat și verificat prin cercetări de suprafață un număr de 120 de puncte¹², printre care se regăsesc și cele cunoscute anterior.

Până în acest moment, în punctul respectiv, nu s-a efectuat nici un sondaj arheologic, dar personal am verificat locul descoperirii și am găsit câteva fragmente de la buze și funduri de vase borcan modelate la mână și buze de recipiente lucrate la roată, de culoare cenușie (*pl. VII*), care aparțin dacilor liberi. Ca urmare, excludem să considerăm vasul o simplă descoperire izolată, ci dimpotrivă, este posibil să provină dintr-o așezare dacică de epocă romană și nu dintr-o necropolă.

Am intrat în posesia acestor informații și am avut posibilitatea să analizez acest recipient cu prilejul vizitării colecției particulare a cetățeanului amintit¹³, moment în care am parcurs și alte materiale medievale timpurii, necesare, la acea dată, definitivării tezei mele de doctorat. S. Ștefănescu a mai semnalat și alte puncte arheologice specialiștilor în domeniu (D. Gh. Teodor, R.

⁷ S. Rață, *Cazanul scitic de bronz din secolele VI-V de la Iacobeni-Dîngeni (r. Săveni, reg. Suceava)*, în „Arheologia Moldovei” (în continuare, prescurtat, AM), IV, 1966, p. 351-353, fig.1; N. Zaharia, M. Petrescu-Dâmbovița, Em. Zaharia, *Așezări din Moldova. De la paleolitic până în secolul al XVIII-lea*, București, Editura Academiei, 1970, p. 247 (nr. 142a), 506 (pl. CXXX/10), 581 (pl. CCV/13).

⁸ R. Vulpe, *Les fouilles de Calu*, în „Dacia”, VII-VIII (1937-1940), 1941, p. 62 și fig. 42.

⁹ V. Ursachi, *Așezarea dacică de la Pâncești, com. Poienari, jud. Neamț*, în „Carpica”, XXIX, 2000, p. 95, 109 (pl. XVII/1).

¹⁰ Deosebite mulțumiri adresăm colegei noastre L. Istina, de la Complexul Muzeal „Iulian Antonescu” Bacău, pentru fotografiile trimise cu cele două exemplare.

¹¹ S. Ștefănescu, *Cercetări arheologice și istorice în zona mediană a bazinului superior al râului Bârlad*, în „Acta Moldaviae Meridionalis” (în continuare, prescurtat „Acta M.M.”), XV-XX/1, 1993-1998, p. 168, nota 101 (Donația elevei Angela Simona Ioniță) (în continuare, prescurtat *Cercetări arheologice I...*).

¹² L. V. Lefter, S. Ștefănescu, S. Văcaru, *Dumeștii Vasluiului*, Iași, Editura Panfilius, 2006, p. 43.

¹³ Mulțumim și pe această cale pentru amabilitate și înțelegere domnului ing. S. Ștefănescu.

Maxim-Alaiba), care ulterior au făcut săpături în zonă (la Valea Mare – Dumești, sondaje 1986-1987, material inedit)¹⁴. Colecția particulară mai include și alte interesante obiecte, din epoci diferite (Preistorie, Antichitate, Ev Mediu), precum vase ceramice, fusaiole de lut, topoare de silex, celuri, obiecte de fier (cuțite, amnare, vârfuri de săgeți și de sulite), os (nasturi, amulete, mărgelile, străpungătoare), piatră (rășnițe, cute), monede antice și medievale etc., care urmează a fi donate Muzeului Județean „Ștefan cel Mare” Vaslui. De altfel, S. Ștefănescu și-a făcut cunoscute preocupările, ideile și implicit descoperirile prin intermediul articolelor scrise în publicația anuală a instituției de cultură amintită¹⁵.

În privința vasului antic, informațiile sale au fost confirmate prin rezultatele verificării locului indicat (în aprilie 2008), prin descoperirea ceramicii fragmentare din arealul respectiv (*pl. VII*). Obiectul, văzut întâmplător în colecția sa, este o cană cu toartă zoomorfa, similară ca formă cânilor specifice culturii dacilor liberi, exceptând toarta. Recipientul are dimensiuni medii și a fost lucrat la roată, din pastă fină, de culoare cenușie. Bitronconic, vasul are gura dreaptă (ușor ciobită), cu buza rotunjită la exterior, gâtul prelung și burta bombată finalizată cu un fund inelar. Toarta de tip zoomorf este prinsă de gât și burtă, reprezentând un ursuleț foarte bine stilizat (*pl. VI*). Acesta este înfățișat cabrat, cu labelle superioare având degetele răsfirate prinse de buza recipientului iar labelle inferioare, tot cu degetele răsfirate, fixate pe burta vasului. Animalul este în poziție de salt, cu capul mic având ochii larg deschiși, urechile lipite și botul scurt, cu nările larg deschise, gura întredeschisă, parcă pregătit de atac (*pl. IV/1-2, V/1-2*). Modul de redare al acestui animal este diferit de exemplarele anterioare, înfățișate de regulă relaxate. Pe lângă această diferență, putem reaminti și culoarea vasului, cenușie, pentru prima oară întâlnită pe un vas sarmatic din Moldova. Aceste observații ne îndeamnă să extindem aria de cunoaștere a tipurilor de vase sarmatice, astfel dacă până acum toate exemplarele cunoscute erau cărămizii sau roșii, de acum putem lua în discuție și existența celor cenușii din aceeași gamă.

Dimensiunile recipientului sunt: H – 15 cm, Dg – 8 cm și Df – 5,5 cm; dimensiunile torții: lungime corp – 6 cm și lățime corp/membre – 2/4 cm, iar distanța dintre gura vasului și botul animalului este de 2,5 cm.

Cana a fost descoperită întâmplător, ca urmare a unor săpături în curtea cetățeanului D. Ioniță, la circa 1 m adâncime, împreună cu un vas mare de provizii (ori de păstrat apa), spart și ale cărui fragmente s-au pierdut în timp¹⁶. Zona în care a fost găsit recipientul se află situată de-a lungul văii râului Bârlad. În același areal s-au identificat, potrivit autorului, și fragmente de vase dacice, romane, sarmatice și gotice¹⁷ (?), ultimele eronat încadrate și de fapt specifice culturii *Sântana de Mureș*. Conform dovezilor arheologice, în zonă pare să fie o așezare cu niveluri suprapuse din secolele II-IV d.Hr.

Deși artefactul nu este inedit, fiind semnalat de către S. Ștefănescu¹⁸, nu a atras atenția specialiștilor, poate datorită contextului mai puțin cunoscut în care a fost descoperit sau doar pentru că a fost „ascuns” într-o colecție particulară. În altă ordine de idei, vasul, care în alt context putea servi și ca urnă de incinerare, surprinde nu doar prin toarta zoomorfa, ci îndeosebi prin culoarea

¹⁴ D. Gh. Teodor, *Descoperiri arheologice și numismatice la est de Carpați în secolele V-XI d.H.* (Contribuții la continuitatea daco-romană și veche românească), București, 1997, p. 162, nr. 721.

¹⁵ S. Ștefănescu, *Cercetări arheologice I...*, în „ActaM.M.”, XV-XX/1, 1993-1998, p. 155-248; Idem, *Cercetări arheologice și istorice în zona mediană a bazinului superior al râului Bârlad (partea a II-a)*, în „ActaM.M.”, XXI, 1999-2000, p. 340-356; Idem, *Cercetări arheologice și istorice în zona mediană a bazinului superior al râului Bârlad (partea a III-a)*, în „ActaM.M.”, XXII-XXIV/II, 2001-2003a, p. 546-547; Idem, *Cercetări arheologice și istorice în zona mediană a bazinului superior al râului Bârlad (partea a IV-a)*, în „ActaM.M.”, XXII-XXIV/II, 2001-2003b, p. 550-551.

¹⁶ Idem, *Cercetări arheologice I...*, în „ActaM.M.”, XV-XX/1, 1993-1998, p. 168.

¹⁷ *Ibidem*.

¹⁸ *Ibidem*, p. 168, 244 (pl. 10/61₁); L. V. Lefter, S. Ștefănescu, S. Văcaru, *op.cit.*, p. 45, 46, 88/61 (vas atribuit carpilor, de influență sarmată, la ilustrații este încadrat eronat secolului IV d.Hr., iar animalul înfățișat este considerat un câine, deși este un urs).

vasului (cenușie) diferită de celelalte urne sarmate cunoscute, de culoare cărămizie, cărămizie-roșie sau, mai rar, roșie. Această dovadă extinde gama vaselor sarmatice, nu doar tipologic, ci și prin culoare.

Aminteam că, în urma verificării locului descoperirii cării, în grădina respectivului cetățean, am găsit mai multe fragmente ceramice¹⁹ specifice dacilor liberi. Pe scurt, vom descrie aceste dovezi ale existenței unei așezări, din secolele al II-lea – al III-lea d.Hr, în perimetrul respectiv:

a) **Ceramică modelată la mână** dintr-o pastă cu microprundișuri în compoziție, de aspect grosier, de culoare gălbui-cărămizie (trei fragmente) și cărămizie (un fragment) – **pl. VII**. Fragmentele (două buze și două funduri) provin doar de la vase borcan cu buza evazată, ușor îngroșată și rotunjită, iar fundurile sunt plate, ușor îngroșate (**pl. VIII/1-4**).

b) **Ceramică lucrată la roată** din pastă fină, doar de culoare cenușie. Cele trei fragmente (două buze și un fund) reprezintă tipuri diferite de recipiente și anume un vas de tip urnă, o amforetă și un vas de provizii – **pl. VII**. Din vasul-urnă s-a păstrat doar o parte a fundului inelar, din amforetă numai buza rotunjită și îngroșată, de tip colac, iar din vasul de provizii avem o latură din buza evazată plat la exterior (**pl. VIII/5-7**).

c) **Ceramică de import** lucrată la roată din pastă cu mult nisip în compoziție, de aspect zgrunțuros, de culoare gălbui-albicioasă (**pl. VII**). Fragmentele (două buze) provin de la amfore romane (**pl. VIII/8-9**).

Toate tipurile de vase locale, inclusiv de import, descrise anterior, sunt specifice culturii dacilor liberi și des întâlnite în siturile acestora. Totodată, considerăm că nu trebuie să mai insistăm asupra lor întrucât sunt foarte cunoscute din literatura de specialitate.

La final, se impun câteva scurte considerații privind apartenența etnică și cronologia vasului respectiv, atât cât ne permite stadiul actual al cercetării zonei. Deși, nu există dubii că recipientul este de factură sarmată, totuși, descoperirea lui într-un spațiu cu fragmente din secolele II-III d.Hr. ne sugerează că a fost utilizat mai degrabă de membrii unei comunități dacice, de epocă romană. În privința datării recipientului, optăm pentru o cronologie redusă, deși astfel de vase-urne sunt încadrate *grosso modo* perioadei amintite. Prin asocierea cu fragmentele de amfore romane, specifice tipului *a1*, varianta târzie (conform tipologiei propuse de Gh. Bichir)²⁰, credem că și cana cu toartă zoomorfă a fost întrebuințată în același interval în care au circulat vasele de import, mai exact în a doua jumătate a secolului II și îndeosebi prima jumătate a secolului III d.Hr.

Identificarea unei noi așezări dacice, de epocă romană, în zona bazinului bărlădean nu ne surprinde, întrucât acesta cuprinde și alte descoperiri aparținând dacilor liberi (două necropole în zona Dumeștiului)²¹ (vezi *Harta anexată*), fapt ce indică preferința acestor triburi pentru respectivul areal geografic. Multe din aceste dovezi arheologice sugerează vecinătatea și relațiile pașnice dintre comunitățile dacice, dar și dintre autohtoni și enclavele stabilite temporar în zonă.

BIBLIOGRAFIE

- Antonescu, 1961: I. Antonescu, *Săpăturile arheologice de la Gabăra*, în *Materiale*, VII, 1961, p. 449-459.
Bichir 1973: Gh. Bichir, *Cultura carpică*, București, 1973, 412 p.
Bichir 1976: Gh. Bichir, *Les Daces libres de l'époque romaine à la lumière des données archéologiques*, în *TD*, București, 1976, p. 287-307.
Căpitanu 1975a: V. Căpitanu, *Necropola daco-carpică de incinerare din secolul al III-lea de la Gălănești-Bărboasa, comuna Oncești, județul Bacău*, în *Carpica*, VII, 1975, p. 63-91 (+ 26 fig. nepaginate).
Căpitanu 1975b: V. Căpitanu, *Contribuții la cunoașterea populației autohtone în sec. II – III în județul Bacău*, în *MN*, II, 1975, p. 293-334.

¹⁹ Mulțumim pentru desene colegului nostru, de la Muzeul de Istorie Roman, muzeograful D. Spătariu.

²⁰ Gh. Bichir, *Cultura...*, p. 90, 91.

²¹ I. Ioniță, *O necropolă aparținând dacilor liberi la Dumești Vechi (com. Dumești, jud. Vaslui)*, în vol. *Adevărul: omenește posibil pentru rânduiala binelui/Die Menschlich mögliche wahrheit zur einrichtung des guten/The Truth humanly possible for the settlement of good*, volum dedicat profesorului S. Dumitrașcu, îngrijit de Lucia Cornea, Mihai Drecin, Barbu Ștefănescu..., Oradea, Editura Muzeul Țării Crișurilor, 2001, p. 235, 245 (fig. 1).

- Ioniță 2001: I. Ioniță, *O necropolă aparținând dacilor liberi la Dumești Vechi (com. Dumești, jud. Vaslui)*, în *AOP*, 2001, p. 235-247.
- Ioniță, Ursachi 1988: I. Ioniță, V. Ursachi, *Văleni. O mare necropolă a dacilor liberi*, Editura Junimea, Iași, 1988, 175 p.
- Lefter, Ștefănescu, Văcaru 2006: L. V. Lefter, S. Ștefănescu, S. Văcaru, *Dumești Vasluiului*, Editura Panfilius, Iași, 2006, 385 p.
- Pârvan 1982: V. Pârvan, *Getica. O protoistorie a Daciei*, Editura Meridiane, București, 1982 (ediție îngrijită de R. Florescu), 604 p.
- Rață 1966: S. Rață, *Cazanul scitic de bronz din secolele VI-V de la Iacobeni-Dîngeni (r. Săveni, reg. Suceava)*, în *AM*, IV, 1966, p. 351-353.
- Ștefănescu 1993-1998: S. Ștefănescu, *Cercetări arheologice și istorice în zona mediană a bazinului superior al râului Bârlad*, în *ActaM.M.*, XV-XX/1, 1993-1998, p. 155-248.
- Ștefănescu 1999-2000: S. Ștefănescu, *Cercetări arheologice și istorice în zona mediană a bazinului superior al râului Bârlad (partea a II-a)*, în *ActaM.M.*, XXI, 1999-2000, p. 340-356.
- Ștefănescu 2001-2003a: S. Ștefănescu, *Cercetări arheologice și istorice în zona mediană a bazinului superior al râului Bârlad (partea a III-a)*, în *ActaM.M.*, XXII-XXIV/II, 2001-2003, p. 546-547.
- Ștefănescu 2001-2003b: S. Ștefănescu, *Cercetări arheologice și istorice în zona mediană a bazinului superior al râului Bârlad (partea a IV-a)*, în *ActaM.M.*, XXII-XXIV/II, 2001-2003, p. 550-551.
- Teodor 1997: D. Gh. Teodor, *Descoperiri arheologice și numismatice la est de Carpați în secolele V-XI d.H. (Contribuții la continuitatea daco-romană și veche românească)*, București 1997, 188 p.
- Ursachi 2000: V. Ursachi, *Așezarea dacică de la Pâncești, com. Poienari, jud. Neamț*, în *Carpica*, XXIX, 2000, p. 83-112.
- Vulpe 1941: R. Vulpe, *Les fouilles de Calu*, în *Dacia*, VII-VIII (1937-1940), 1941, p. 13-68.
- Vulpe 1953: R. Vulpe, *Săpăturile de la Poienesti din 1949*, în *Materiale*, I, 1953, p. 213-506.
- Zaharia N., Petrescu-Dîmbovița M., Zaharia Em. 1970: N. Zaharia, M. Petrescu-Dîmbovița, Em. Zaharia, *Așezări din Moldova. De la paleolitic până în secolul al XVIII-lea*, București, 1970, 662 p.

UN NOUVEL EXEMPLAIRE DE TYPE DE VASES ZOOMORPHES, DECOUVERT DANS LE BASSIN DE LA RIVIÈRE DE BÂRLAD (II-III^{ème} SIÈCLE AP. J. C.)

Les fouilles archéologiques de la deuxième moitié du XX^{ème} siècle ont conduit à la découverte des plusieurs nécropoles appartenant aux Daces libres de la Moldavie. Quelques-unes contenaient un grand nombre de tombes (par exemple à Văleni on a identifié 606 tombes) et la majorité étaient birituelles. Dans leur inventaire on a trouvé une variété intéressante d'objets, importantes du point de vue quantitatif et qualitatif mais aussi une variété typologique des vases céramiques utilisés pour urnes funéraires. Parmi eux on remarque les récipients avec des anses zoomorphes, considérés d'influence sarmate; c'est le cas des exemplaires de Poienesti – Vaslui, Gabăra – Neamț et Bărboasa – Bacău. Généralement ces urnes sont semblables du point de vue de la pâte (fine), de la modalité de travail (travaillées à la roue du potier), de la forme (tronconiques), de la couleur (rouge-brique/rougeâtre, rouge), de l'emplacement des anses (en paires, symétriques près de la lèvre) et de la représentation animalière (d'habitude des petits ours).

Dans les années 1990 on a trouvé, par hasard, à l'occasion des fouilles effectuées dans la cour du citoyen D. Ioniță un vase avec une anse zoomorphe. À un mètre de profondeur on a découvert une tasse près des fragments d'un grand pot utilisé probablement pour déposer l'eau ou les provisions (fragments perdus pendant le temps). Le récipient gardé à peu près entier (à l'exception d'un petit fragment ébréché dans la région de la bouche) a une forme bitronconique avec la lèvre arrondie à l'extérieur, le cou long et un ventre bombé qui aboutit en une base circulaire. L'anse de type zoomorphe est fixée du cou et du ventre et présente un petit ours très bien stylisé. Ce qui est intéressant à mentionner c'est le fait que le vase travaillé à la roue, en pâte fine a une couleur grisâtre. Le lieu de la découverte, Dumești – Vaslui se trouve dans la région du bassin de la rivière de Bârlad.

Autrement dit c'est le premier vase grisâtre d'influence sarmate qu'on a trouvé dans la région de la Moldavie; ce fait apporte de nouvelles informations sur la variété de récipients attribués aux Sarmates. D'ailleurs, à l'occasion des recherches personnelles de surface de 2008 on a trouvé des fragments céramiques qui attestent l'existence d'un établissement dace dans la région; ce sont les membres de cette communauté qu'on avait utilisé aussi ce type de vase. En ce contexte on ne peut pas parler d'une découverte isolée, le bassin de la rivière de Bârlad étant une région préférée par les communautés daces, chose démontrée par la présence de nombreuses établissements et nécropoles attribuées aux II-III^{ème} siècle ap. J.C.

Liste des planches

Carte de la commune Dumești – Vaslui (d'après Ioniță, 2001): 1, la nécropole de Dumeștii Vechi (le point *Pe Islaz*); 2, la nécropole de Dumeștii Vechi (le point *La Troiță*); 3, le lieu de la découverte de la tasse avec anse zoomorphe (le point *Dealul Beciului II*).

Planche I: 1, vase-urne avec anses zoomorphes découvert dans le site de Poieniști – Vaslui (T.211); 2, vase-urne avec anses zoomorphes découvert dans la nécropole de Moldoveni (*Dealul Gabăra*) – Neamț (T.16 – nr.inv. 22)

Planche II: 1, 2, vase-urne avec anses zoomorphes (image générale et détail) découvert dans la nécropole de Bărboasa – Bacău (T.217– nr.inv. 6110).

Planche III: 1, 2, vase-urne avec anses zoomorphes (image générale et détail) découvert dans la nécropole de Bărboasa – Bacău (T.181– nr.inv. 6121).

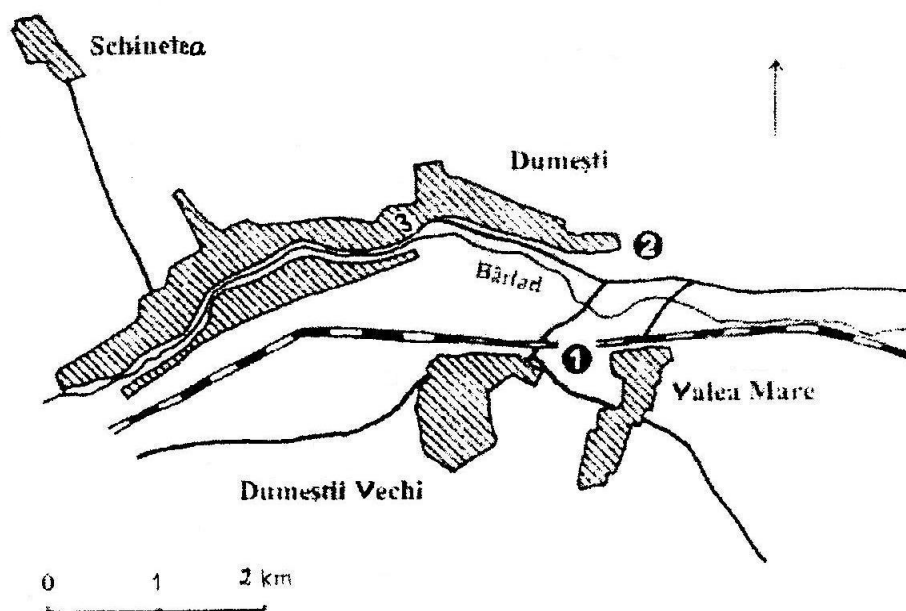
Planche IV: 1, 2, tasse avec anse zoomorphe de Dumești – Vaslui (images du latéral)

Planche V: 1, 2, tasse avec anse zoomorphe de Dumești – Vaslui (images frontales et du derrière)

Planche VI: tasse travaillée à la roue en pâte fine, couleur grisâtre. Le vase est bitronconique avec la lèvre droite, arrondie, base annulaire et prévue d'une anse zoomorphe (Dumești – jud. Vaslui). II – III^{ème} siècles ap. J. C.

Planche VII: fragments céramiques découverts en 2008 dans la région de la tasse avec anse zoomorphe (découverte pendant les années 1990).

Planche VIII. Céramique découverte pendant les recherches de surface de 2008: 1-4, fragments provenant de vases-sac (lèvres évasées, épaisses, légèrement arrondies et bases plates) modelés à main, en pâte grossière, avec des micrograviers en composition, couleur rougeâtre (1) et jaunâtre-rougeâtre (2-4); 5, lèvre provenant d'un vase de provisions évasée, plate à l'extérieur, travaillée à la roue en pâte fine, couleur grisâtre; 6, lèvre provenant d'une petite amphore évasée, épaisse et légèrement arrondie, forme annulaire, travaillée à la roue en pâte fine, couleur grisâtre; 7, base d'une vase-urne légèrement creusée, travaillée à la roue en pâte fine, couleur grisâtre; 8, 9, lèvres provenant d'amphores romaines, modelées à la roue en pâte rugueuse avec beaucoup de sable en composition, couleur jaunâtre-blanchâtre. II – III^{ème} siècles ap. J. C.



Harta comunei Dumești – Vaslui (după Ioniță, 2001): 1, necropola de la Dumeștii Vechi (punctul *Pe Islaz*); 2, necropola de la Dumești (punctul *La Troiță*); 3, locul descoperirii câinii cu toartă zoomoră (punctul *Dealul Beciului II*).



1



2

PLANȘA I: 1, vas-urnă cu torți zoomorfe descoperit în situl de la Poieniști – Vaslui (M.211);
2, vas-urnă cu torți zoomorfe găsit în necropola de la Moldoveni
(Dealul Gabăra) – Neamț (M.16 – nr.inv. 22)



1



2

PLANȘA II: 1, 2, vas-urnă cu torți zoomorfe (imagine generală și detaliu),
descoperit în necropola de la Bărboasa – Bacău (M.217– nr.inv. 6110).



1



2

PLANȘA III: 1, 2, vas-urnă cu torți zoomorfe (imagine generală și detaliu), descoperit în necropola de la Bărboasa – Bacău (M.181 – nr.inv. 6121).



1



2

PLANȘA IV: 1, 2, cana cu toartă zoomoră de la Dumești – Vaslui (imagini din lateral).

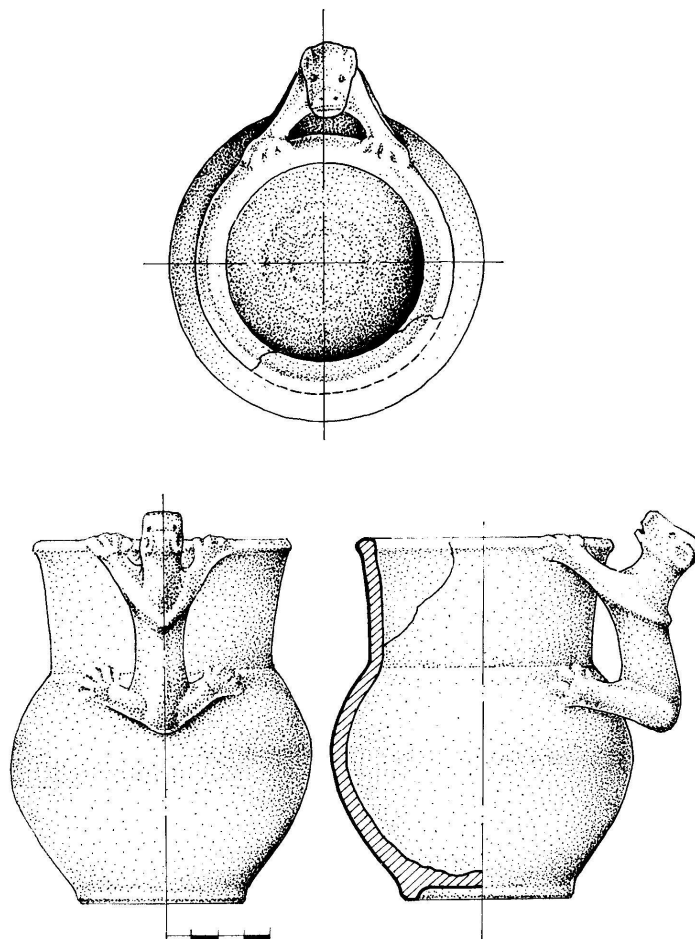


1



2

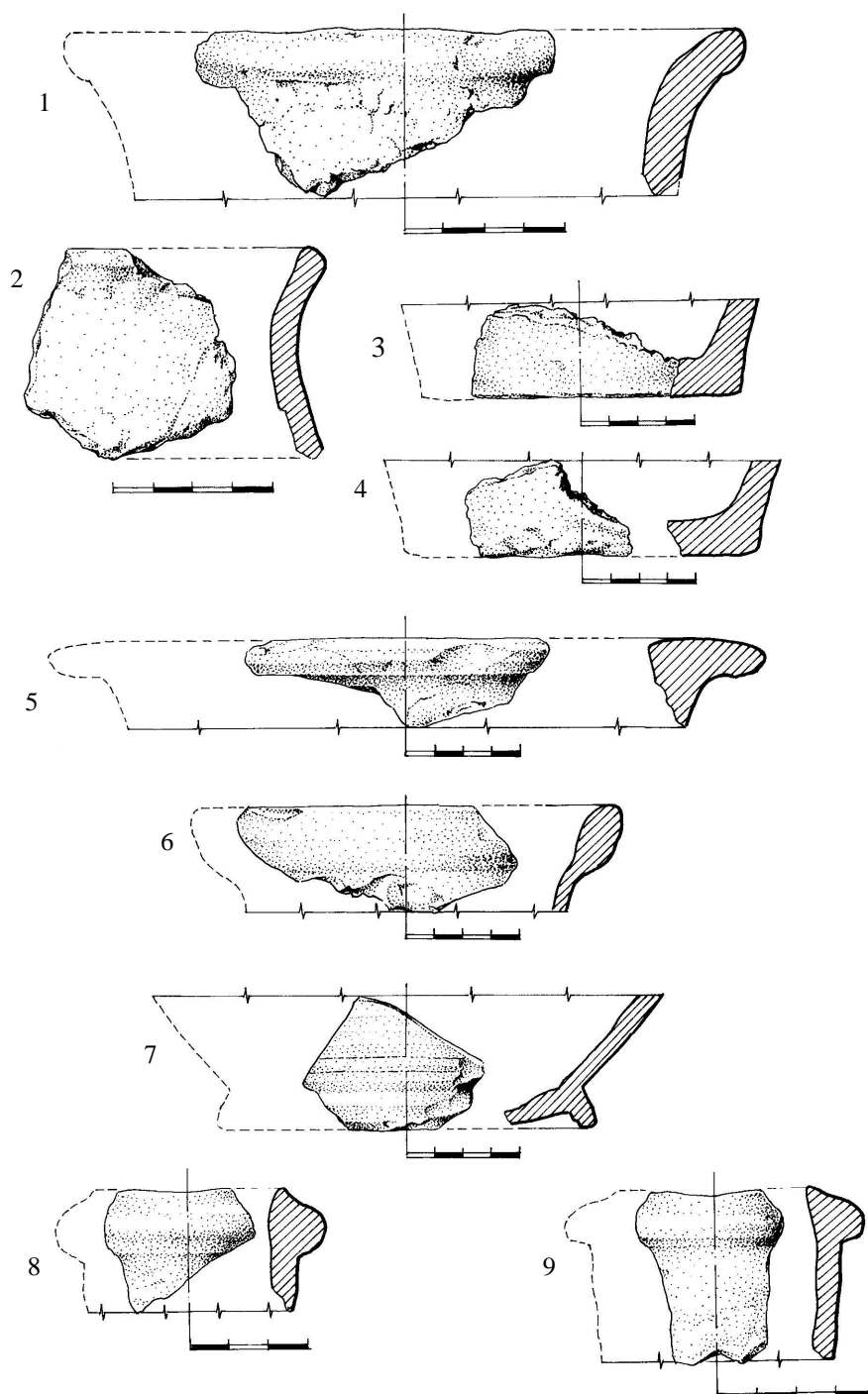
PLANȘA V: 1, 2, cana cu toartă zoomoră (imagini din față și din spate).



PLANȘA VI: cană lucrată la roată, din pastă fină, de culoare cenușie.
 Vasul este bitronconic, cu buza dreaptă, rotunjită, fundul inelar și prevăzut cu o toartă zoomoră
 (Dumești – jud. Vaslui), secolele II – III d.Hr.



PLANȘA VII: fragmente ceramice descoperite în 2008, în zona căzii cu toartă zoomorfa, ultima găsită în anii 1990.



PLANȘA VIII. Ceramică descoperită în periegeza din 2008: 1-4, fragmente de vase borcan (buză evazate, îngroșate, ușor rotunjite și funduri plate) modelate la mână, din pastă grosieră, cu microprundișuri în compoziție, de culoare cărămidie (1) și gălbui-cărămizie (2-4); 5, buză de vas de provizii evazată plat la exterior, lucrată la roată, din pastă fină, de culoare cenușie; 6, buză de amforetă evazată, îngroșată și ușor rotunjită sub forma unui colac, lucrată la roată, din pastă fină, de culoare cenușie; 7, fund de vas-urnă, ușor scobit, lucrat la roată, din pastă fină, de culoare cenușie; 8, 9, buze de amfore romane modelate la roată, din pastă zgrunțuroasă, cu mult nisip în compoziție, de culoare gălbui-albicioasă. Secolele II – III d.Hr.