

FIGURI DE INTELECTUALI SĂLĂJENI

LEONTIN GHERGARIU (1897—1980)

În ziua de 11 iunie 1980 s-a stins din viață, la Cluj-Napoca, Leontin Ghergariu, profesor emerit, publicist, istoric, lingvist, etnograf, folclorist.

Numele lui Leontin Gheorgariu se înscrie în galeria cărturarilor sălăjeni, care au dezvoltat o bogată și prodigioasă activitate pe pământul silvan, în folosul punerii în valoare a moștenirii culturale și spirituale românești.

S-a născut la 13 ianuarie 1897 în localitatea Nădlac, din județul Arad, din părinții Ioachim Ghergariu și Leontina Silaghi. Primii ani de școală îi face la Terebești, județul Satu-Mare, datorită faptului că tatăl său fusese numit preot acolo. Cursurile liceale le urmează la Beiuș, pe care le termină în 1915. Continuând tradiția familiei, între 1915—1918 urmează cursurile Seminarului teologic din Blaj. Este absolvent în 1923 a facultății de litere din Cluj, secția filologie-istorie, fiind numit în anul școlar 1923—1924 profesor la liceul „Vasile Lucaciu” din Carei, iar din anul școlar 1924—1925 este numit director al liceului de băieți din Zalău, județul Sălaj, funcție pe care o va ocupa până în august 1940. În urma odiosului Dictat de la Viena, datorită bogatei activități pe tărîm național, este nevoit să se refugieze la Arad unde, până în 1945, va funcționa la liceul „Moise Nicoară”. Între anii școlari 1945—1946 și 1949—1958 este profesor la liceul „George Barițiu” din Cluj. În perioada anilor 1946—1948 este inspector secundar, apoi inspector general șef la Inspectoratul școlar regional Cluj, în această calitate contribuind la punerea în aplicare a reformei de reorganizare a învățămîntului (1948) în fosta regiune Cluj. Se pensionează la 30 septembrie 1958. Pentru activitatea îndelungată și merite deosebite, precum și pentru zelul și contribuția adusă la dezvoltarea învățămîntului de cultură generală, la 28 iunie 1965 i s-a conferit titlul de „profesor emerit”¹.

Își începe activitatea publicistică în anul 1919 prin colaborări la *Unirea și Unirea poporului* din Blaj, apoi *Neamul nostru* din Carei, *Societatea de mîine*²

¹ *România liberă*, București, XXIII, nr. 6441 din 1 iulie 1965.

² Reproducem în acest sens o scrisoare din 2 aprilie 1924 adresată de către directorul revistei *Societatea de mîine* Ion Clopoțel lui Leontin Ghergariu: „Stimate d-le profesor, Te rog fii atît de bun și consacră și pentru revista noastră nițică vreme: primește a fi reprezentantul nostru redacțional și administrativ în Carăii Mari.

Ne trebuie știri scurte despre viața culturală românească de pe acolo, săptămînal sau la două săptămîni.

Să supraveghezi o desfacere vie și intensă: unde să depozităm acolo revista pentru vînzarea cu numărul. Noi ne biziim mai ales pe abonamente, deoarece partea de forță a angajamentului d-tale este să cîștigi cît mai mulți abonați. Vin-

(Cluj), *Universul* (București). La câteva luni de la venirea sa în orașul de la poalele Meseșului, la 31 ianuarie 1925, va scoate³ cea de-a doua gazetă săptăminală, culturală și informativă, în limba română. Intitulată sugestiv *Meseșul*, ea avea un scop bine definit, acela de a se face pe teritoriul județului, prin gazetă „o educație cetățenească națională”. Începând cu martie 1926 *Meseșul* devine gazetă culturală a despărțământului central al ASTREI sălăjene, prin aceasta dorind să contribuie la „propaganda culturală, atât de trebuincioasă în aceste părți”. Dificultățile financiare⁴ îl determină la sfârșitul anului 1931 să suspende apariția gazetei. Reapare după cinci ani până în 1938 inclusiv, sub denumirea de *Gazeta Sălajului*, având același program cultural și informativ, adică acela de educare patriotică și culturalizare a maselor. În 1926 este numit membru în comitetul de redacție, iar din noiembrie 1927 și până în ianuarie 1930 este redactor al revistei pedagogice, *Școala noastră* din Zalău unde va publica articole de profil, note, recenzii, folclor, etc. În colaborare cu publicistul Grațian C. Mărcuș, va scoate, în 25 august 1940, primul și ultimul volum din *Tara Silvaniei*. Revista — recenzată elogios de ziarele și revistele vremii — în viziunea celor doi redactori, se vroia ca prin pana colaboratorilor să fie o „revistă regională de cultură”: urmărindu-se „prin scoaterea acestei reviste și un alt scop, anume, să contribuim, prin ceea ce va apare în ea, la o viitoare monografie a Sălajului românesc”⁵. Înserăm aici doar gândurile lui Ioan Breazu, secretar propagandist al „Astrei”: „Te felicit din toată inima pentru „Tara Silvaniei”. Este un model de revistă regională, făcută de oameni cu gust și cu înțelegere deplină pentru rostul lor. Ce păcat că nu ai scos-o mai demult. Cîte lucruri frumoase n-ai fi putut spune despre o regiune așa de puțin cunoscută. Dar poate va veni vremea cît de curînd pentru a duce la bun sfîrșit o sferă atît de frumoasă și atît de utilă a românismului⁶. Această „operă atît de frumoasă” este continuată astăzi de către anuarul Muzeului de istorie și artă din Zalău: *Acta Musei Porolissensis*.

Este membru fondator și vicepreședinte în comitetul „Uniunii ziariștilor români din Transilvania” (1938—1940) cu sediul la Cluj. Perioada de publicistică interbelică se termină cu colaborări la vechea revistă a ASTREI, *Transilvania* din Sibiu. După anul 1945 colaborează intens la diverse ziare din Cluj-Napoca: *Făclia*, *Tribuna*, *Steaua*, *Satu-Mare*: *Cronica sătmăreană*; Zalău: *Năzuința* precum și la diferite suplimente care au fost editate cu diverse prilejuri, numărul studiilor și articolelor publicate ridicîndu-se la peste 250.

În cei 16 ani de activitate zălăuană, Leontin Ghergariu, n-a precupețit nici un efort în vederea rezolvării marilor probleme ale vieții politice, sociale, economice și culturale care se ridicau în acea perioadă în Sălaj. Menționăm faptul că între anii 1931—1932 a condus destinele orașului Zalău, în calitate de președinte al Comisiei Interimare⁷.

zarea cu numărul este nesigură și duce la dezastru. Abonamentul însă este ceva real și garanție de existență îndelungată.

Te rog răspunde-mi imediat dacă primești a fi reprezentantul nostru și cite exemplare să trimit pentru desfacere în orașul dv. la 11 aprilie cînd apărem. Dacă se găsesc mulți cititori ce vor să citească regulat cu numărul, întocmește o listă a lor să-ți trimitem d-tale exemplarele acelea. Al d-tale prea stimător. Ion Clopoțel” (Arh. Stat. Zalău, Fond: Colecția personală Leontin Ghergariu; neinventariat).

³ Arh. Stat. Zalău, Fond. Prefectura jud. Sălaj, Subprefect — administrativ, dos. 4964/1926, fila 1.

⁴ *Idem*, dos. 113/1927; în acest sens vezi și un tabel cu restanțieri pe anul 1930 la gazetă și care se găsește în colecția personală Ghergariu de la Arhivele Statului Zalău.

⁵ *Tara Silvaniei*, Zalău, I, vol. I/1940, p. 4.

⁶ Arh. Stat. Zalău, Fond: Colecția personală Leontin Ghergariu.

⁷ Arh. Stat. Zalău, Fond: Primăria orașului Zalău, registru de procese verbale al Comisiei interimare pe anii 1931—1932.

Perioada de activitate sălăjeană a însemnat pentru Leontin Ghergariu adunarea unui bogat material documentar din mai multe domenii de activitate ale cercetării științifice, acești ani contribuind totodată la formarea unui cercetător competent, dornic de a contribui la elucidarea și scoaterea la lumină a unor probleme de istorie, etnografie, folclor, lingvistică, etc. din Sălaj. Într-adevăr problematica a fost foarte vastă, dar rezultatele obținute în aceste domenii de cercetare ne permit să ne formăm o imagine complexă a activității cercetătorului Leontin Ghergariu. În rindurile ce urmează, vom încerca să amintim câteva aspecte din problematica de cercetare care a stat în atenția sa.

Continuind tradițiile intelectualității progresiste ardeleni Leontin Ghergariu a desfășurat o amplă și rodnică activitate de cercetare și păstrare a vestigiilor etnografice din Sălaj, precum și din alte zone. Fiind membru în colectivul etnografic al Secției de etnografie și folclor al Filialei Cluj al Academiei, a participat la cercetările de etnografie din zona lacului Cinciș—Hunedoara, în Maramureș, în Drăguș, în Năsăud și în Țara Birsei. A fost membru în Consiliul științific al Muzeului etnografic al Transilvaniei și membru în comisia de achiziții. În urma minuțioaselor cercetări efectuate pe teren, publică în *AMET* o seamă de studii de o importanță deosebită pentru cei care doresc să cunoască ținutul silvan din punct de vedere etnografic. „Unelte și instalații țărănești pentru prelucrarea unor produse alimentare în Sălaj” (1965—1967), „Ocupații anexă ale populației din Sălaj în trecut” (1968—1970), „Meșterii construcțiilor monumentale de lemn din Sălaj” (1971—1972). A colaborat la elaborarea unor alte lucrări de etnografie cum ar fi: „Arta populară din Valea Jiului” (1963), apoi a celei privitoare la Țara Birsei (1974) sau „Bistrița-Năsăud, Studii și cercetări de etnografie” (1977), o parte rămânându-i în manuscris. Dar cea mai valoroasă lucrare a sa este „Bisericele monumentale din Sălaj”, rămasă tot în manuscris. Referitor la întocmirea acestei monografii, Leontin Ghergariu scria în prefața lucrării: „Gîndul întocmirii unei monografii a bisericilor de lemn din Sălaj m-a preocupat de foarte multă vreme. Adunasem materialul documentar din fostul județ și un bogat material ilustrativ încă între anii 1934—1939. În urma dictatului de la Viena a trebuit să întrerup lucrarea, iar evenimentele petrecute după acest Dictat m-au împiedicat să prelucrez și să public monografia proiectată. În învălmășeala din preajma eliberării patriei noastre, o bună parte a materialului documentar adunat (note, desenele, albumul cu fotografii) a dispărut, ceea ce a mai rămas a fost răvășit, așa că reconstituirea și completarea materialului — cu tot sprijinul larg, moral și material, de care se bucură cercetarea științifică în patria noastră — m-a costat mult timp. În urma reformelor administrative schimbându-se hotarele județului, a trebuit să fac cercetări asupra monumentelor din localitățile actualului Sălaj, necuprinse în cercetările mai vechi”. Pînă la forma definitivă, lucrarea a cunoscut mai multe variante atît de titlu, cît și de text. Într-o primă formă⁸, intitulată „O monografie a bisericilor de lemn din Sălaj”, autorul încearcă să o publice în anul 1942, cînd solicită un ajutor financiar din partea Ministerului Propagandei Naționale, dar vicisitudinile războiului au împiedicat realizarea ei. În cuprinsul celor 200 de pagini manuscris, autorul face o sinteză comparativă a arhitecturii a peste 140 de biserici de lemn din Sălaj (parte din ele dispărute), lată care este planul lucrării: — cîteva date etnografice și istorico-etnografice;

⁸ Printre numeroasele variante existente la această temă de cercetare, există un exemplar, despre care înclinăm să fie din această perioadă. Este scris pe un caiet școlar; tot pe acest caiet se găsește însemnări rezultate în urma cercetării bisericilor pe teren. La acea vreme Leontin Ghergariu vroia să întocmească monografia avînd următorul sumar: — introducere; — biserici de lemn din județul Sălaj — vechimea bisericilor; — mediul înconjurător; — planul; — construcția; — turnurile; — interiorul și pictura; — decorul exterior; — meșterii și zugravii; — dezvoltarea și influențele de stil; — obiectele de artă; importanța bisericilor; — concluzii; lucrarea urmînd să fie și ilustrată. Din acest proiect, autorul a terminat nouă capitole și jumătate, însumînd 58 pagini de manuscris.

— vechimea construcțiilor; — materialul, tehnica și ornamentația; — meșterii bisericilor; — pictura; — zugrăvirea interiorului; — zugrăvirea exteriorului; — icoane și iconari. Totodată, lucrarea are și un bogat material iconografic constând din 233 materiale fotografice reprezentând părți de construcție, picturi pe pereți, icoane⁹, etc.

Studiile și cercetările etnografice efectuate atât în Sălaj, cât și în alte zone transilvane sînt un prețios îndreptar, acoperind multe goluri, ele îndemnînd a fi continuate și aprofundate în toate domeniile culturii populare.

Frumusețea cîntecelor, doinelor și baladelor sălăjene, parte integrantă din tezaurul folcloric național a fost și este apreciată în cele mai largi cercuri științifice. „Românii din Sălaj — la fel ca și românii din alte părți — și-au făcut și ei un folclor pe măsura rosturilor lor istorice de odinioară. În acest folclor — arăta Leontin Ghergariu — se întîlnesc valori artistice inestimabile care au fost remarcate de către cei ce au avut ocazia să-l cunoască“. Culegerea și punerea lui în valoare de către Leontin Ghergariu a însemnat un uriaș volum de muncă. Folosind orice prilej ce i se oferea, a cules în perioada 1925—1940 un numeros material folcloric și foarte bogat. În acest sens publică în *Transilvania* din 1942 un interesant material despre: „Miorița și Meșterul Manole în folclorul sălăjean“ (p. 304—309). Despre acest material Ion Breazu, redactor la vechea publicație sibiană, scria la 15 aprilie 1942: „Am primit articolul în momentul suprem... Îți mulțumesc pentru el. L-am publicat în numărul pe Aprilie, care va ieși de sub tipar la sfîrșitul săptămîinii. Conferința d-tale (Miorița și... — n.n.) a trezit un adînc ecou la toți cei care te-au ascultat. Nu aștept decît momentul pentru a o publica în întregime. Ar trebui rostită în toate centrele ardelenesti...“¹⁰.

În anul 1973, la Zalău, sub auspiciile Centrului de îndrumare a creației populare și a mișcării artistice de masă al județului Sălaj, îi apare culegerea „Folclor literar din Sălaj“, lucrare însumind pe parcursul a 317 pagini, cuprinde 1177 doine, cîntece, strigături, obiceiuri tradiționale, ghicitori, proverbe, zicători, etc., toate acestea fiind precedate de studiul „Folclorul Sălajului“ (p. 5—20). Într-un alt studiu despre „Folcloriști din Sălaj“¹¹ Leontin Ghergariu dă un excelent îndrumător bibliografic grupat pe volume, reviste, articole, precum și o catalogare a celor 61 folcloriști sălăjeni cu bibliografia lucrărilor publicate de ei.

Rețin de asemenea atenția studiile „Preocupări etnografice și folcloristice ale lui Damaschin T. Bojincă“¹², „Limba — scrierilor lui Damaschin T. Bojincă“¹³, „Mihai Viteazul în tradiția populară“ și „Bătălia de la Guruslău în literatură“¹⁴, „Emil Isac. Începuturile activității literare“¹⁵ etc.

A fost colaborator științific al Institutului de lingvistică al Academiei R.P.R. din anul 1949, contribuind în acest sens la elaborarea „Dicționarului limbii române literare contemporane“ (1955), a „Dicționarului român-maghiar“ (1964), a „Dicționarului limbii române“ (vol. VII, 1963). A publicat diferite studii și articole de gramatică, precum și de istorie literară în *Limba și literatura*, *Literatura română* și *Cercetări lingvistice* (parte amintite mai sus). Subliniem faptul că Leontin Ghergariu a publicat probleme de limbă și literatură și în presa interbelică (*Societatea de mîine*, *Meseșul*, *Școala noastră*, *Gazeta Sălajului*). A fost membru al Societății de științe istorice și filologice, iar între anii 1956—1960 a fost responsabilul filialei Cluj, ținînd în cadrul sedințelor societății numeroase comunicări.

⁹ Manuscrisul se găsește la Arh. Stat. Zalău, urmînd să fie publicat în două sau trei numere ale acestui anuar.

¹⁰ Cartea poștală în Colecția personală Leontin Ghergariu de la Arhivele Statului Zalău.

¹¹ L. Ghergariu în *Acta MP*, 2, 1978, p. 393—412.

¹² *AMET*, 1959—1961, p. 269—281.

¹³ *Cercetări lingvistice*, Cluj 8, nr. 1/1963, p. 125—147.

¹⁴ *Mihai Viteazul și Sălajul*, Zalău, 1976, p. 329—335, 293—301.

¹⁵ *Limbă și literatură*, București, 5, 1961, p. 281—292.

Un loc central în multitudinea domeniilor de cercetare l-a ocupat cercetarea trecutului de luptă al românilor sălăjeni de-a lungul veacurilor. Înlăturind praful de pe documentele de arhivă, lecturînd cărți vechi, folosind mărturiile unor participanți la unele evenimente, numărîndu-se el însuși printre ei, Leontin Ghergariu a întocmit numeroase studii, articole, note. Înserăm câteva amintiri ale sale despre actul istoric de la 1 Decembrie 1918: „Eram însărcinați cu paza ordinii. N-a fost însă nevoie de concursul nostru pentru că peste tot era ordine și lumea aștepta hotărîrea delegaților întruniți în sala mare a Casinei numită de atunci „Sala Unirii“. Aici s-a desăvîrșit unul din cele mai importante fapte din istoria noastră: unirea Transilvaniei cu România... Nu se poate descrie tabloul evenimentului. Oamenii plîngeau de emoție și cu bucurie. Se îmbrățișară unii cu alții. Se cîntau cîntece patriotice. Se dansa „Hora Mare“. Domnea peste tot atîta însuflețire încît numai cine a fost prezent acolo își poate imagina cum a fost. În inima celor prezenți vibra inima întregii țări. Lacrimile lor erau ultima zguduire pentru veacurile de suferință și împilare, iar atmosfera de adîncă vibrație patriotică era parcă omagiul adus din suflet memoriei înaintașilor care au făptuit pentru realizarea acestei zile. Pe buzele miilor de participanți era un singur nume: România”¹⁶.

Cu prilejul adunării generale a „Astrei“ — transilvane, ținută în august 1926 la Zalău, Leontin Ghergariu, publică mai întîi în paginile revistei pedagogice *Școala Noastră*, apoi în volum, o schiță monografică a orașului Zalău. În cele 95 de pagini autorul tratează următoarele probleme: — poziția geografică; — numele orașului; — din istoricul orașului; — românii și Zalău; — locuitorii Zălaului; Zalău înaintea de preluare; — Zalău de azi, monumente istorice din Zalău. În singurul volum al revistei *Țara Silvaniei*, întîlnim următoarele studii pe care le-a întocmit: „O societate culturală în Zalău la sfîrșitul veacului trecut“ (p. 32—38), „O familie de luptători naționali. Victor Deleu“ (p. 68—72), precum și notele: „Un centenar“, „Eminescu în ungurește“, „Guruslău — o greșală istorică nepermisă“ și „Zalău, Zălău sau Zălau?“ (p. 93—101). Contribuie cu materiale interesante la întocmirea sumarelor *Acta MP* (1977—1980). De asemenea contribuie cu studii la elaborarea lucrărilor: „Zalău pe treptele istoriei“, „Károly Kiss Zilahi, literat și etnograf“, p. 71—78) și „Aspecte ale dezvoltării învățămîntului din Sălaj“: Gavril Trifu“, p. 34—36). Publică articole de istorie și în coloanele ziarului local „*Năzuința*“ (1968—1980).

O parte din lucrările sale de istorie i-au rămas în manuscris urmînd a fi publicate pe parcurs; amintim o monografie a lui Ioniță Scipione Bădescu, precum și lucrarea „Cărturari sălăjeni“ în care sînt tratați peste 25 de cîntăruri mai puțin cunoscute.

Fiind membru corespondent din 1925 al Comisiei monumentelor istorice, secția Transilvania, în această calitate a inițiat și colaborat la săpăturile arheologice de la castrul roman de la Porolissum (Moigrad), săpăturile făcîndu-se în colaborare cu Institutul de arheologie din Cluj, sub conducerea prof. Constantin Daicoviciu. Cu ocazia săpăturilor din vara anului 1939 realizate sub atenta supraveghere a lui Leontin Ghergariu, de către participanții la tabăra de străjerie, au fost descoperite printre altele, partea de nord a Pomătului, o porțiune de drum roman pavat cu lespezi mari de piatră, un basorelief, zidurile unui templu, monede, geme, fibule, etc., obiecte care au îmbogățit exponatele Muzeului județean al Astrei sălăjene. Anul următor, săpăturile au continuat, scoțîndu-se la iveală printre altele urmele unei cetăți dacice, pietre cu inscripții, ceramică, ziduri de apărare, etc.¹⁷. La 10 august 1939, Leontin Ghergariu primea următoarea scrisoare: „Institutul de Studii Clasice al Universității „Regele Ferdinand I“ din Cluj, adînc

¹⁶ C. Dumitrescu, *Din lunga timpului bătaie. Anul 1918 în amintirile unor martori oculari*, București, 1978, p. 262—263.

recunoscător pentru prețiosul sprijin pe care l-ați acordat atît în anul trecut cît și în anul acesta lucrărilor de dezgropare a cetății Porolissum, ține să vă mulțumească în chipul cel mai călduros, atît pentru ospitalitatea oferită cercetărilor în frumoasa tabără de pe Pomet, cît și pentru colaborarea prețioasă ce o dați la executarea cît mai bună a acestor cercetări.

Institutul de Studii Clasice vă asigură de tot concursul la îndeplinirea misiunii culturale pe care D-voastră o dezvoltați în județul Sălaj și orașul Zalău, convins că din această colaborare vor ieși apreciable roade și folosesc pentru istoria și cultura neamului românesc din nordul Ardealului¹⁸. Scrisoarea este semnată de către directorul Institutului, precum și de viitorul academician Constantin Daicoviciu.

În perioada anilor 1925—1940 a dezvoltat și susținut o frumoasă și bogată activitate culturală desfășurată sub egida despărțămîntului Sălaj al Astrei. Ca o recunoaștere a întregii activități desfășurate, între anii 1932—1940 a fost președintele acestui despărțămînt. În această calitate a înființat și condus o școală țărănească la Șimleul-Silvaniei, iar pentru tineretul de la sate a înființat cîteva unități „Șoimii Carpaților“, organizație de educație fizică și sport a savantului prof. univ. dr. Iuliu Hațieganu. A înființat la Zalău o casă culturală cu bibliotecă și sală de lectură, un cor și o orchestră, organizînd totodată cicluri de conferințe culturale la care au participat conferențieri din oraș și din Cluj. Între realizările sale pe această linie se înscrie și înființarea unui muzeu de istorie și etnografie. Printr-o muncă neobosită, înzestrează muzeul cu exponate din colecția Szikszay, precum și cu diferite piese arheologice descoperite cu prilejul săpăturilor făcute între anii 1939—1940 la castrul roman de la Porolissum. Secția etnografică a muzeului a fost înzestrată cu fotografiile majorității bisericilor de lemn din Sălaj, ștergare, cusături, etc. Și această modestă realizare a lui Leontin Ghergariu a fost curmată de către vremelnica stăpînire horthystă, impusă prin odiosul dictat de la Viena. Între anii 1941—1944 este membru al despărțămîntului județean Arad al Astrei.

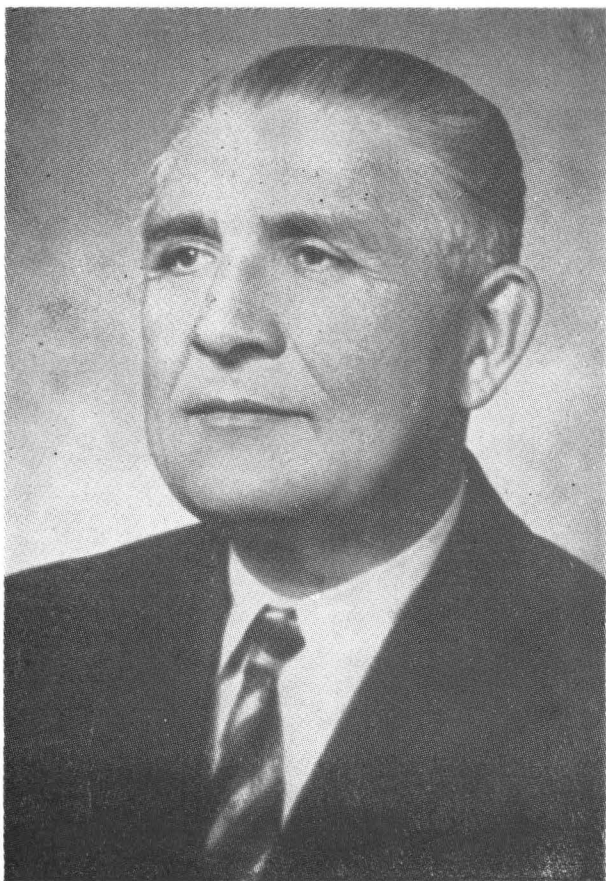
Demn de remarcat este faptul că încă de la începuturile sale, Muzeul de istorie și artă Zalău a primit ca donație din partea prof. Leontin Ghergariu, tezaurul de la Guruslău, format din 16 piese de bronz, iar mai tirziu specialiștii au achiziționat numeroase monete romane, piese de podoabă, etc. Totodată mai amintim, că în ultimii ani, Leontin Ghergariu a oferit Arhivelor Statului Sălaj numeroase materiale documentare, fotografii, cărți, ziare și reviste — care prin conținutul lor reflectă bogata și multimilenara istorie a poporului român. Dînd dovadă de o înaltă conștiință patriotică și cunoscînd valoarea documentară a întregului material rămas, Lucia Ghergariu, l-a oferit Arhivelor Statului. Întregul material este constituit într-o colecție personală care îi poartă numele, material care poate fi pus la dispoziția cercetătorului dornic de a afla mai multe în legătură cu viața și activitatea desfășurată de profesorul emerit Leontin Ghergariu.

Dispariția profesorului emerit Leontin Ghergariu lasă un gol dureros în rîndurile istoricilor sălăjeni și ardeleni, pierzînd în persoana dispărutului un îndrumător care le-a fost un exemplu de muncă și dăruire, numele său rămîinînd în permanență în amintirea lor.

DORU E. GORON

¹⁷ L. Ghergariu, în *Acta MP*, 4, 1980, p. 77—79.

¹⁸ Documentele se păstrează în colecția personală Leontin Ghergariu de la Arh. Stat. Zalău.



**GESTALTEN VON INTELLEKTUELEN VON SĂLAJ:
LEONTIN GHERGARIU**

(Zusammenfassung)

Dank seiner reichhaltigen Tätigkeit zur Geltendmachung des rumänischen kulturellen und geistigen Erbgutes reiht sich der Namen des verdienten Professors Leontin Ghergariu (1897—1980) in die Galerie der Wissenschaftler von Sălaj ein. Besondere Aufmerksamkeit verdienen seine Forschungen auf ethnographischem, folklorischen, lingvistischen und historischen Gebiet. Daneben entwickelte Leontin Ghergariu eine umfassende publizistische und kulturelle Tätigkeit.