

## TEZAURUL MONETAR DE LA ICLÂNZEL

Tezaurul de care ne ocupăm, păstrat în Muzeul județean Mureș, a fost descoperit pe dealul Ghidașteu, la NE de comuna Iclânz, jud. Mureș. El se compunea din peste 100 de piese din care s-au recuperat 18 denari romani republicani și două piese thasiene, una originală, cealaltă imitație. Lista pieselor este următoarea<sup>1</sup>:

1. Monetar anonim, Italia de SE, 208. RRC, 89, 2. G=3,60 A=11.
2. M. Baebius Tampilus, Roma, 137. RRC, 236, 1. G=3,88 A=12.
3. P. Calpurnius Lanarius, Roma, 133. RRC, 247, 1. G=3,80 A=1.
4. C. Porcius Cato, Roma, 123. RRC, 274, 1. G=3,87 A=8.
5. M. Fannius, Roma, 123. RRC, 275, 1. G=3,87 A=10.
6. M. Carbo, Roma, 122. RRC, 276, 1. G=3,86 A=10.
7. M. Carbo, Roma, 122. RRC, 276, 1. G=3,70 A=6.
8. M. Carbo, Roma, 122. RRC, 276, 1. G=3,85 A=4.
9. C. Marcius, Roma, 118 sau 117. RRC, 283, 1a. G=3,80 A=11.
10. M. Calidius — Q. Metellus — Cn. Fulvius, Roma, 117 sau 116. RRC, 284, 1a. G=3,80 A=8.
11. L. Saturninus, Roma, 104. Cf. RRC, 317, 3b, dar deasupra exergei litera M cu punct în stînga și deasupra. Pentru revers cf. Grueber, I, nr. 1541, dar acolo punct deasupra și în dreapta literei M. Cf. și Belloni nr. 817, dar la acesta litera încadrată de câte un punct și cu punct deasupra. G=3,80 A=16.
12. D. Silanus, Roma, 91. RRC, 337, 3. Pe avers litera A; pe revers, sus în cîmp, VIII. G=3,75 A=9.
13. D. Silanus, Roma, 91. RRC, 337, 3. Pe avers litera R; pe revers, sus în cîmp, XXII. G=3,82 A=9.
14. L. Iulius Bursio, Roma, 85. Cf. RRC, 352, 1a, dar pe avers sceptru și trident, iar pe revers, jos FI. Pentru sceptru și literele FI vezi Grueber, I, 2560. G=4,05 A=4.
15. L. Iulius Bursio, Roma, 85. Cf. RRC, 352, 1a, dar pe avers cap de cerb și trident, iar pe revers sus CVII (?). G=3,79 A=1.
16. L. Iulius Bursio, Roma, 85. Cf. RRC, 352, 1a, dar pe avers fluture și trident, iar pe revers sus XXXXV, G=3,58 A=2.
17. P. Fourius Crassipes, Roma, 84. RRC, 356, 1. G=3,86 A=4.
18. P. Fourius Crassipes, Roma, 84. RRC, 356, 1. G=3,80 A=10.
19. Tetradrahmă thasiană de tipul Dionysos — Herakles, cu sigla M cu bară. G=15,93 A=11.
20. Imitație după tetradrahmă thasiană cu aceeași siglă. G=15,42 A=12.

Cîțiva dintre denarii republicani din tezaur poartă litere, cifre și simboluri inedite sau asociații inedite de asemenea elemente (piesele nr. 11, 12, 13 și, în special, 14—16). Este un fapt acceptat că literele, cifrele și simbolurile reprezintă semne de control în cadrul monetăriei. Un repertoriu complet al acestor semne de control este departe de a fi

<sup>1</sup> În lucrarea de față folosim următoarele abreviațiuni:

RRC=M. H. Crawford, *Roman Republican Coinage*, I—II, Cambridge, 1974.

Belloni=G. G. Belloni, *Le monete romane dell'Età repubblicana*, Milano, 1960.

Toate datările sînt, firește i.e.n.

realizat, așa că piesele tezaurului de la Iclânzul aduc o contribuție reală la această problemă.

Cu toate că denarii republicani din tezaur se înșirue între sfârșitul secolului III și începutul secolului I î.e.n., tezaurul a fost acumulat la începutul secolului I î.e.n. Denarii mai vechi reprezintă doar piese rămase în continuare în circulație, care au ajuns în Dacia în contextul general al penetrației denarului republican în Dacia preromană, care are loc la începutul secolului I î.e.n. Acest fapt este confirmat și de tetradrahma thasiană emisă la începutul secolului I<sup>2</sup> și de imitația ei care se datează în orice caz înainte de jumătatea secolului I î.e.n.<sup>3</sup>

Tezaurul de la Iclânzul se adaugă la seria tezaurelor din Dacia intracarpatică compuse din denari republicani și piese thasiene: tezaurele de la Bobaia, Cătălina, Satu Nou și Tisa<sup>4</sup>, cu precizarea că tezaurul de la Bobaia mai cuprinde și piese de Dyrrhachium și Apollonia, iar cel de la Tisa este mult mai tirziu și cuprinde și denari imperiali.

În limita datelor oferite de piesele recuperate, tezaurul de la Iclânzul pare a fi fost îngropat după 80 î.e.n. Cu aceasta ne încheiem considerațiile asupra tezaurului de la Iclânzul, ale cărui piese prezintă câteva elemente inedite în ce privește semnele de control de pe denarii republicani și care aduce o nouă contribuție la circulația monetară în estul Daciei intracarpatică preromane.

EUGEN CHIRILĂ —  
MARIA FL. GRIGORESCU

## THE COIN HOARD OF ICLÂNZUL

### (Summary)

The paper deals with a hoard consisting of 18 republican denarii and two thasian tetradrachms, an original one and an imitation. The hoard was discovered in 1978 and is kept in the Museum of Tîrgu Mureș. The republican denarii nr. 11—16 show some unpublished letters, numerals and symbols, or combinations of such elements, serving as control — marks. The hoard belongs to the mixed hoards (republican denarii + tetradrachms) found in the Intracarpathian Dacia: the hoards of Bobaia, Cătălina, Satu Nou, Tisa (See f. n. 4). It was buried probably after 80 B.C.

Key to plates: the coins nr. 11, 12, 13, 14, 15, 16, 19, 20 of the hoard. The denarii are enlarged 2x.

G=weight in grams; A=the position of the axis of the reverse on a watch dial.

(English by EMILIA GUDEA)

<sup>2</sup> În legătură cu cronologia tetradrahmelor thasiene de tip Dionysos — Herakles vezi mai recent E. Chirilă — V. Lucăcel, în *ActaMP*, 3, 1979, p. 91 sqq.

<sup>3</sup> E. Chirilă — V. Lucăcel, *art.cit.*, p. 91 cu nota 8.

<sup>4</sup> O listă a acestor tezaure la E. Chirilă — G. Mihăescu, *Der Münzhort von Căpriuor*, Tîrgoviște, 1969, p. 34 sqq.



11



12



13



14



Planșa I. Piese nr. 11, 12, 13, 14 din tezaur, mărite de două ori.



15



16



17



20



Planşa II. Pieseile nr. 15, 16 (mărite de două ori), 19, 20 din tezaur.



Planșa I. Vasul cu scena principală care îi reprezintă pe Liber și Liberă.  
[www.muzeuzalau.ro](http://www.muzeuzalau.ro) / [www.cimec.ro](http://www.cimec.ro)



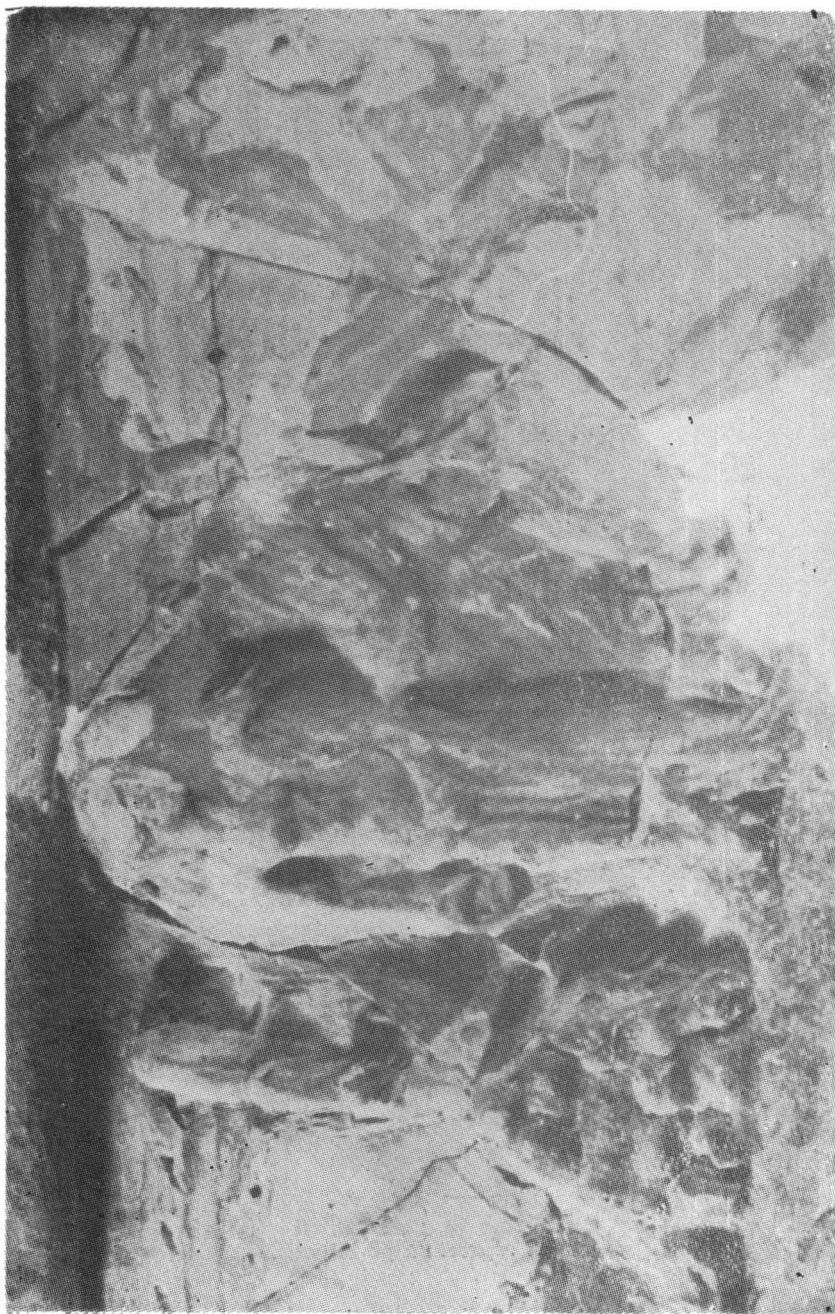
**Planșa II. Vasul cu scena care îl reprezintă pe zeul Pan.**

[www.muzeuzalau.ro](http://www.muzeuzalau.ro) / [www.cimec.ro](http://www.cimec.ro)



Planșa III. Vasul cu scena care îl reprezintă pe Silenus.





Planşa IV. Detaliu: *LIBER* şi *LIBERA-ARIADNA*.





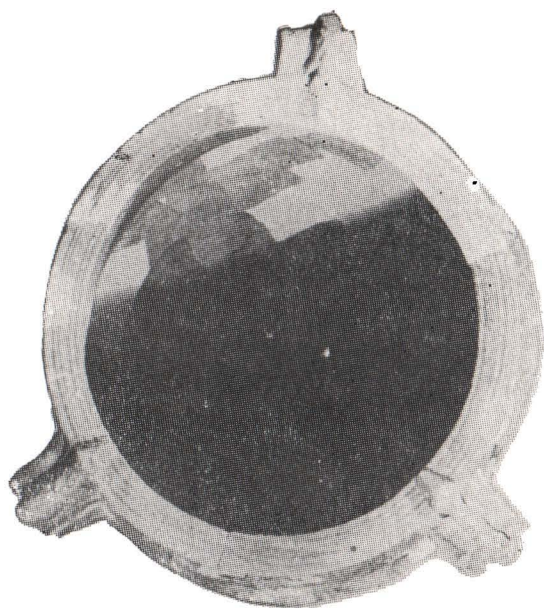
Planşa V. Detaliu: PAN.



Plasa VI. Detaliu: SILENUS.



Planșa VII. Vasul cu șarpele care urcă pe toartă.



Planșa VIII. 1. Gura vasului cu capetele șerpilor.  
2. Reprezentarea spicului de griu.