

MEȘTEȘUGUL ÎMPLETITULUI FUNIILOR ÎN SATELE DIN „CULMEA SĂLAJULUI“

Zona geografică a județului Sălaj cuprinsă între Valea Cuceului (Valea Sărată) la Sud, Valea Sălajului la Vest și larga vale a Someșului la Est, poartă numele de Culmea Sălajului (Dealurile Sălajului) individualizându-se ca o regiune cu particularități distincte atât în privința componentelor geografice cât și etnografice și lingvistice ce-i imprimă trăsături definitorii pentru o „subzonă etnografică de interferență“.

Populația satelor¹ din această parte a județului Sălaj s-a ocupat cu agricultura din cele mai vechi timpuri, cultivând pământul și crescând animale, ocupație la care s-au adăugat meșteșugurile casnice tradiționale și comerțul, îndeletniciri specifice așezărilor rurale de pe întreg teritoriul țării noastre.

În materialul de față ne-am propus să prezentăm meșteșugul împletitului frînghiilor și a funiilor de către țăranii satelor din Culmea Sălajului pentru că odinioară aceasta constituia o ocupație frecventă în multe gospodării țărănești ale zonei. Pentru documentare am făcut investigații de teren documentându-ne pe bază de chestionare². De asemenea am apelat la documente de arhivă și o bibliografie de specialitate relativă la meșteșugurile casnice tradiționale. Pentru a urmări particularitățile acestui meșteșug în zona studiată am folosit terminologia specifică a locului în care se împletesc nuanțele graiului someșan cu cele de Codru și Chioar.

1. Importanța frînghiilor și a funiilor pentru gospodăriile țărănești

Gospodăria țărănească, adevărată unitate de producție din timpuri străvechi, își producea o bună parte din uneltele necesare pe loc, în cadrul gospodăriei³, prin munca și priceperea țăranilor care moșteneau deprinderile meșteșugărești din generație în generație⁴. Prea puține obiecte gospodărești erau cumpărate de la oraș sau de la meșteri-țărani cu un grad sporit de specializare. În satele sălăjene alături

¹ Satele așezate în Culmea Sălajului (Dealurile Sălajului) sînt: Aluniș, Beneșat, Bîușa, Bulgari, Cuceu, Deja, Dobrin, Domnin, Firminiș, Horoatu-Cehului, Inău, Nadiș, Noțig, Sălățiș, Sîncraiul-Silvaniei, Șoimuș, Someș-Odorhei, Ulciug.

² Au fost chestionate 37 de persoane cuprinse între vîrsta de 35 și 87 de ani dintre care unele practică și astăzi meșteșugul funieritului.

³ Șt. Pascu, *Meșteșugurile din Transilvania pînă în secolul al XVI-lea*, 1954, p. 20.

⁴ M. Eliade, *Fragmentarium*, București, 1938, p. 38; Al. Teodorescu, *Lucian Blaga și cultura populară românească*, Iași, 1983, p. 8.

de alte meșteșuguri casnice un loc aparte îl ocupau împletiturile de „tort“ atât de necesare oricărei gospodării⁵. Astfel, în casă se producea „spâma“⁶, ațele de sac din „ariuăci“, „peteicile“ și „șpărgile“ de întins rufe⁷ etc., prin deprinderea femeilor de a răsuci și împleti „tortul“. Bărbații învățau din copilărie „împletitul pe deget“ a bicelor de fuior și a „ațelor“ pentru opinci⁸. O treabă destinată aproape în exclusivitate bărbaților era împletitul frînghiilor și a funiilor, ce presupunea dexteritate și forță manuală deosebită⁹. Frînghiile se foloseau pentru legatul „sarcinilor“¹⁰ de vreascuri (legături, crosne), „hurupatul“ (urcatul) „jupilor“, la învelitul caselor și al șurilor cu snopi de nadă (trestie) sau secară și la transportul pe jos al animalelor mici, iar funiile¹¹, un articol indispensabil pentru orice gospodar, erau extrem de variate în gospodărie: funii (funi) de legat carul înainte și înapoi, funii de legat vitele în coarne, funii pentru ștreanguri și piedici la cai, funii de legat lemnele pe tileagă, căruță și sanie (fig. 1), funii de tras și „aborit“ (doborit) lemne în pădure, funii pentru clopote la biserici, funii de scos pământul la săpatul fîntinilor, prevăzute cu „cigă“ (fig. 2), funii pentru ancorat podul umblător (bacul) și luntriile (bărcile) la Someș¹², funii de scos piatra din carieră¹³ etc.

2. Materia primă folosită de către meșterii țărani (frînghieri, funari).

Frînghiile și funiile erau împletite din fuior de cîneapă și în și, mai, rar, din coajă de tei (topit)¹⁴. Cei ce se îndeletniceau cu acest meșteșug (funierii) își pregăteau materia primă din timp, urmărind-o uneori încă de la faza de semănat. Țăranii sălăjeni cultivau inul și cînepa din cele mai vechi timpuri ca pe o plantă de primă trebuință. Astfel, în grădini și în cîmp la capătul lanurilor, de regulă pe cele mai fertile parcele, puteau fi văzute mici suprafețe cultivate cu cîneapă, mai ales în luncile roditoare. Inul se cultiva pe dealuri în locuri mai puțin rodnice. Vara se culegea cînepa de vară cu tulpina subțire din care se obținea o fibră de bună calitate, îndeobște folosită pentru țesături și foarte rar pentru împletitul funiilor, iar toamna se recolta cînepa de toamnă, rămasă în lan („cînepiște“) după culesul cînepii de vară. Aceasta are tulpini mai groase de pe care se recoltează sămînța după scuturarea „posponiței“. În lanurile de porumb gospodarii cultivau printre rînduri sau împrăștiat cînepa de halduri¹⁵, după sistemul culturilor inter-

⁵ G. Zane, *Industria în România în a II-a jumătate a sec. al XIX-lea. Despre stadiile premergătoare a industriei mecanizate*, București, 1970, p. 80.

⁶ „Spâma“: ată de cusut saci obținută prin răsucirea a două fire de tort cu ajutorul fusului de tors; T. Papahagi, *Cultura Națională*, București, 1925, p. 80.

⁷ „Ariuăci“: fire de urzeală rămase după terminarea țesutului în război; „peteică“: plasă; „șpărgă“ — sfoară de întins rufele la uscat.

⁸ T. Papahagi, *op. cit.*, p. 241; R. Vuia, *Studii de etnografie și folclor*, II, București, 1980, p. 388—394.

⁹ I. Vlăduțiu, *Etnografia românească*, București, 1973, p. 322—323. Femeile se ocupau rar cu împletitul funiilor. Am întâlnit femei care știu face funii în Cuceu (Stejeran Floare și Stejeran Viorica).

¹⁰ Gh. Iordache, *Mărturii etno-lingvistice despre vechimea meseriilor populare românești*, Craiova, 1980, p. 132. În satele din Dealurile Sălajului sînt cunoscute „funițele“ simple împletite din două scoarde răsucite pe care noi le numim frînghii, în timp ce funiile sînt împletite din mai multe „funițe“ sau frînghii, numărul acestora variind între trei și nouă.

¹¹ V. Butură, *Etnografia poporului român*, Cluj-Napoca, 1978, p. 432.

¹² Cele mai cunoscute locuri de trecere a Someșului în zona studiată erau la Someș-Odorhiei la Înău pe unde se trecea podul și cu luntrea la Traniș și la Năpradea.

¹³ Se extrăgea piatră din carieră pentru construcții la: Cuceu, Bîrsa și Aluniș.

¹⁴ V. Butură, *op. cit.*, p. 431—432.

¹⁵ Gh. Reteganul, V. Zinveliu, *Satele românești*, V, Institutul de științe sociale al României, București, 1942, p. 75.

calate al cărei fuior avea principală destinație împletitul funiilor ca și cînepa de toamnă. „Haldurii” se cojeau ușor de fibră fără a necesita topitul în timp ce cînepa de toamnă, topită în tăuri (toptile) se deosebea la culoare de cînepa de vară cu fuior alb, topită în apele curgătoare pe vreme caldă.

Din fibra lungă a haldurilor se obținea un fuior grosier rezistent pentru împletitul frînghiilor și a funiilor. Fuiorul din cînepa de toamnă uneori se „hecelea”, dar în cele mai multe cazuri era întrebuințat așa cum ieșea de la zdrobotor (meliță). Fuioarele se păstrau în poduri pe scleme sau în cămări („grajduri”, „găbănașe”) pe prăjini pentru a fi ferite de umezeală și șoareci.

Coaja de tei desprinsă de pe copaci vara, cînd era plină de „mîzgă”, se topea în tăuri sau vase mari (tocitori, zăcători) după care trebuia separată de partea exterioară¹⁶. Fibrele depănate în gheme se foloseau la împletitul funiilor mai puțin rezistente care, de regulă, erau abandonate după muncă pentru că se uzau ușor. (De exemplu la curățat de pădure și pășune cînd se tirau cu ele mărăcinii și „huladicul”)¹⁷

3. Instrumentele întrebuințate la împletitul frînghiilor și a funiilor

Acest meșteșug nu necesita instrumente (unelte) deosebite pentru un gospodar cînd se punea problema obținerii de funii pentru uzul gospodăriei proprii, mai ales că nu se lua în considerare timpul de lucru necesar împletitului funiilor. De aceea instrumentele (unelte) folosite puteau fi confecționate de orice gospodar fără a apela la meșteri lemnari¹⁸. Cele mai simple ustensile erau: scaunul de împletit sau scindura cu ciocltauă (cîrlige), numită de la sat la sat: „funerniță” (Cuceu), „împletitoare” (Somes-Odorhei), „loabă de împletit funi” (Șoimuș, Domnin), se confecționa dintr-o blană de stejar (fig. 3), fag sau salcîm cu lungimea de 1,30—1,10 m., lăță de 30, 40 cm., avînd grosimea de 5—8 cm. În această blană se executau 3—4 găuri de burghiu („hude”) cu diametrul variînd între 3 și 5 cm. prin care se petreceau ciocltauăle sau ciocanele (fig. 4), dispozitive în forma literei Z, prevăzute la mijloc cu un pînten mai gros din care pornesc două fuse cu roluri diferite: unul pătrunde prin scindură avînd în capăt un orificiu prin care este petrecut cuiul de fixare a părții inițiale a frînghiei (funiei), iar celălalt joacă rolul de mîner pentru cel ce învîrtește în timpul împletitului (*planșa 2*). Alături de acest element esențial pentru învîrtit, se mai foloseau ciocanele cu creștături¹⁹, numite și „ciocane cu șanțuri” (Bulgari), purice (Șoimuș), popă (Cuceu), popic (Domnin), rostuitor (Bîrsa) pentru evitarea încleierii fibrelor. În lipsa ciocanului se apela la un dispozitiv în formă de cruce ce suplinea rolul acestuia (*fig. 4*). Pentru străpungerea funiilor în vederea formării belciugului se foloseau „surcalauă” (Domnin), suvace (Bulgari), dieci (Cuceu), străpungători (Șoimuș) de lemn sau de metal, de formă conică (*planșa 1*).

Se mai întrebuințează de asemenea bucăți de piele tăbăcită numite „porloage” sau în lipsa acestora bucăți de pănură (postav) pentru protejatul mîinilor și „ghilitul” frînghiilor; nelipsitul vas cu apă și scaunul pe care ședea „învîrtitorul”, persoana care manipula ciocanele în timpul lucrului.

În vederea obținerii de funii destinate vînzării, meșterii țărani (funierii) foloseau unelte mai perfecționate menite să înlesnească munca producătorului și să ridice calitatea produselor, element indispensabil ridicării rentabilității muncii²⁰. Apar astfel „roțile de funerit” (*fig. 7*) sau „funernițele cu roată”. Meșterii și-au confecționat „roți” de răsucit scorzile puse în mișcare fie manual fie cu ajutorul unor pedale de genul celor folosite la torcătoarele cu roată. Dintre acestea unele

¹⁶ Gh. Iordache, *op. cit.*, p. 80.

¹⁷ Informator: Iștoan Gheorghe, Domnin, nr. 87, născut în 1902.

¹⁸ Informator: Sav Gherasim, Șoimuș, nr. 192, născut în 1923.

¹⁹ Gh. Iordache, *op. cit.*, p. 113.

²⁰ Idem, p. 89. Calitatea funiilor se aprecia după numărul scorzilor: funii din trei, din șase și foarte rar din nouă. (Funii bune erau cele bine răsucite, și tari la pipăit).

au mosoare (fig. 4), ce se rotesc cu ajutorul curelei de angrenaj puse în mișcare de o roată cu diametrul mai mare, prevăzută cu manivelă (planșa 2). La capătul moșorului se fixează în cîrlig scoarda (pleteanca) ce urmează a fi răsucită. La altele trei roțițe dințate, prevăzute în ax cu un cîrlig pentru prinderea scorzii sînt angrenate de o roată dințată mai mare (fig. 6) învîrtită cu manivelă sau pedală. La acestea se adaugă „funernița cu căruț” (fig. 5) întrebuințată în două scopuri: întinderea scorzilor (scorbilor) odată răsucite pentru „a fi puse pe olaltă” și învîrtirea în sens invers a frînghiilor în vederea evitării despletitului (fig. 5). De asemenea căruțul reduce numărul de persoane necesare în timpul lucrului. Funcționalitatea roților și a „căruțului de funerit” depinde de la caz la caz de ingeniozitatea meșterului care le-a conceput²¹.

4. Tehnica de lucru

În zilele ploioase cînd nu se putea lucra la cîmp, uneori și iarna cînd se muia gerul, țăranii satelor din Culmea Sălajului își confecționau alături de alte articole gospodărești și funiile necesare în următoarele forme sub aspectul regimului de lucru:

a) Împletirea de funii și frînghii pentru gospodăriile producătorilor cunoaște mai multe modalități de lucru ocazionale.

— Capul familiei împletea funii în gospodărie pentru el și rude cu ajutorul acestora.

— Se organizau clăci prin asocierea mai mult gospodari, dintre care cel puțin unul avea unelte și cunoștea meșteșugul funeritului.

— Părinții confecționau funii organizînd clăci pentru feciorii de curînd căsătoriți, care își întemeiau gospodării noi.

— Mai mulți săteni împleteau funii pentru tras clopotele bisericii²².

b) Împletitul funiilor pentru vînzare de către meșteri-țărani ce-și găseau o sursă de venit în meșteșugul funeritului:

— Meșterii-țărani împleteau funii la cererea diverselor persoane din sat în schimbul unor zile de lucru la cîmp (o zi la sapă, o zi la coasă sau transport cu căruța etc.).

— Unii meșteri se deplasau pe sate (Stejerean Vasile, Cuceu; Chiș Dumitru, Șoimuș), unde făceau funii la diferiți gospodari.

— În schimbul fuiorului meșterii dădeau funii echivalente în greutate preținzînd plata lucrului (a manoperei); ca de exemplu la Cuceu, Șoimuș, Someș-Odorhei etc.²³.

— Din fuior cumpărat sau produs pe ogorul propriu, meșterii confecționau funii pentru vînzare (Șoimuș, Cuceu, Ulciug etc.)²⁴.

Meșterii specializați care aveau unelte proprii dispuneau de locuri anume amenajate pentru practicarea meșteșugului în toate anotimpurile indiferent de starea vremii: șuri, șoproane etc., în timp ce gospodarii care lucrau ocazional folosind numai funernița simplă cu ciocltauă fixau uneltele pe prispe în finare (sinuri) sau în bătătură (ocol) cînd timpul era prielnic. Scaunul (scîndura) cu ciocltauă se fixa

²¹ La Cuceu, meșterul Stejerean Vasile și-a confecționat funernița cu căruț după o concepție proprie, iar la Domnin, Ghiurco Ioan a confecționat o funerniță cu ajutorul fierarului după un model văzut la atelierul Bănescu din Bușteni — Prahova.

²² Șt. Pascu, *op. cit.*, p. 192—195.

²³ Meșterii care lucrau pe sate erau plătiți în bani. În jurul anilor 1958—1960 o funie de legat vitele în coarne, împletită în trei cu lungimea de 2,5 m, se confecționa din materialul gospodăriei pentru 10—15 lei. Informator: Pop Grigore, Domnin, nr. 97 născut în 1920.

²⁴ Se cumpăra numai fuior întrucît „bătătura” și urzeala aveau fibra prea scurtă. În unele sate se cumpăra pe bani de la muzicanții care îl primeau în „plata cîntatului la horă” de la tinerii satului. Informator: Iacob Maria, Ulciug, nr. 242, născută în 1898.

în două moduri: dacă era lung se îngropa cu talpa în pământ (planşa 2) iar dacă era scurt se prindea cu cuie pe stîlpii casei sau girba şurii. La început se răsuceau cu ciocltauăle scoardele. Un bărbat învîrtea două ciocltauă, în timp ce alţi doi bărbaţi, slobozeau fuiorul care se răsucea în scoarde uniforme sau subţiate spre partea terminală. Odată răsucite scorzile cu ajutorul ciocltauălor sau cu roţile de funerit, acestea se pregătesc pentru „punerea pe olaltă” sau impletirea propriu-zisă a frîngiei şi a funiei ţinîndu-se seama de dimensiunile pe care urmează să le primească în final (fig. 8). De regulă funiile de legat ruda carului la transportul finului şi funiile de legat vitele în coarne se subţiază spre vîrf în timp ce „funiile de povară” folosite la podurile peste apă şi ridicarea unor greutăţi mari, aveau aceeaşi grosime pe toată lungimea. Dibăcia meşterului constă în aceea că „din ochi” sloboade în aşa fel fuiorul ca scorzile să se subţieze spre vîrf²⁵. Înainte de punerea pe olaltă scorzile (scorbiile) se leagă cu capetele de urşii caselor, copaci etc., sau se prind la cîrligele căruţului pentru a sta întinse şi a putea fi curăţate de canură şi puzderli cu porlogul de piele (suman) sau în lipsa acestuia cu ajutorul cochenilor de porumb prinşi în palmă întocmai ca o filieră purtată în lungul scorzilor.

Dacă la răsucitul scorzilor sînt suficiente două persoane, la pusul pe olaltă este nevoie de cel puţin trei, chiar şi la funeritele cu roată şi căruţ; pentru dirijarea scorzilor şi evitarea încleierii, ţinîndu-se strîns între corzi ciocanul cu creştături (popă, purice) care trebuie retras odată cu răsucitul efectuat de data aceasta la capătul fiecărei scorzii devenită o adevărată frînghie. Se folosesc două sau trei ciocltauă învîrtite de o singură persoană cu ajutorul învîrtitorului cu minere. Există două posibilităţi de impletit; fie prin fixarea belciugurilor la ciocltauă, fie prin legarea scorzilor cu virful la cîrligele căruţului. Procedul diferă de felul uneltelor folosite. În cazul primului procedeu, o persoană ţine întinse scorzile (pletencile) legate de un resteu sau petrecute pe după umeri pentru a avea „îndemină” ancorîndu-le lăsîndu-se pe spate. În cazul celui de-al doilea procedeu o persoană învîrteşte manivela căruţului, alta pune în mişcare scorzile legate în cîrligele roţii de funerit, iar a treia de regulă „meşterul”, poartă popicul (fig. 8) (puricele) printre scorzi retrăgîndu-l uşor odată cu impletirea (punerea pe olaltă) a funiei. În unele părţi ale Sălajului: Almaş, Chieşd, Sărmăşag, am găsit meşteri ce folosesc modalităţi de întindere a scorzilor prin sisteme ingenioase de scripeti care pun în mişcare un tambur. Aceasta pentru a reduce numărul persoanelor în timpul impletitului. Este normal ca astăzi în domeniul meşesugurilor să se împletească tradiţionalul cu noul într-un proces continuu de asimilare-transformare sub influenţa rapidelor mutaţii tehnice petrecute în cadrul societăţii²⁶.

Investigaţia etnografică în cele 19 sate ale zonei, ne-a pus la dispoziţie nuanţe şi note specifice în practicarea meşesugului de la un sat la altul, ba chiar de la un meşter la altul în cadrul aceleiaşi localităţi²⁷. Astfel, în funcţie de destinaţia funiilor, pregătirea belciugului diferă de la meşter la meşter: unii îl încropesc folosind o sfoară care după ce prinde într-un inel capetele scorzilor în partea lor iniţială se împleteşte pierzîndu-se în impletitura funiei. Mulţi folosesc inele de metal numite verigi sau ochiuri, iar alţii cu dibăcie potrivesc în aşa fel scorzile pentru a rezulta belciugul, fără impletitură auxiliară, trecînd funiile prin găurile de burghiu efectuate în girba şurii în acest scop. Partea terminală a funiei este consolidată prin intermediul unei scoarde (sfiori) mai lungi care se petrece prin celelalte cu ajutorul diacului (străpungătoare).

Pînă la al şaselea deceniu al secolului nostru cînd se confecţionau căpestre şi funii de legat în coarne bovinele, unii meşteri ţărani foloseau lina colorată sau „fitău” atît la sfoara de căpăstru cît şi la funii în partea lor terminală, pe care o legau într-un smoc numit: „ciucur”, „ciucălu” sau „boitor” ca element de ornament.

²⁵ Informator: Hudin Adrian, Bulgari, nr. 27, născut în 1927.

²⁶ I. Vlăduţiu, *op. cit.*, p. 322—323.

²⁷ P. Herseni, *Indrumări pentru monografiile sociale*, Bucureşti, 1980, p. 184—186.

²⁸ Dintre aceştia, unii nu mai sînt în viaţă. Informaţiile despre ei le avem de la membrii familiei lor şi de la săteni.

Odată terminate frînghiile și funiile erau bilite (ghilite) prin frecarea în sensul dus-întors pe după urșii caselor sau girbele de șură. Unii țărani curățau funiile de cilți cu ajutorul focului „pîrjolindu-le”. Funiile folosite în locuri umede (poduri umblătoare, luntrii), adevărate odgoane, se ungeau cu grăsimi pentru a nu se îmbiba cu apă.

Numărul aproximativ mare al cunoscătorilor meșteșugului funeritului în satele din Culmea Sălajului se explică prin faptul că terenul deluros a necesitat pînă astăzi folosirea atelajelor cu boi și cai la transporturi, aceasta atrăgînd după sine nevoia confecționării de funii. Pe de altă parte multe gospodării țărănești mai cultivă pe loturile în folosință cînepa materia primă de bază pentru împletitul funiilor.

În unele sate, ca de exemplu: Inău, Bîușa, Benesat, Horoat, Noțig în ultimii 40 de ani nu se mai confecționează funii pe plan local, ele fiind cumpărate în diferite târguri săptămînale ce au loc în localitățile: Cehu-Silvaniei, Jibou, Hodod (jud. Satu-Mare), Ariniș (jud. Maramureș), deși înainte de al II-lea război mondial în toate satele din Culmea Sălajului se confecționau funii.

Ustensilele folosite de bătrîni zac în multe cazuri prin șoproane și poduri de șuri descompletate și uitate aproape de tot. Lanțurile și sirma ca și fibrele sintetice au luat locul frînghiilor și al funiilor și aici în nordul Sălajului ca și în alte zone ale țării, iar meșteșugul funeritului a devenit ceva aparținînd trecutului ca și alte meșteșuguri casnice odinioară înfloritoare, iar astăzi complet uitate. Chiar și cunoscătorii meșteșugului de la an la an lucrează tot mai puțin și astfel odată cu uneltele tradiționale se uită tehnica de lucru ca și denumirea instrumentelor și a operațiilor efectuate în cadrul desfășurării meșteșugului.

Cunoașterea acestui vechi meșteșug casnic, atît sub aspectul tehnicii de lucru cît și cel al modalităților de folosire și procurare a funiilor, vine să întregască tabloul general al meșteșugurilor casnice în satele sălăjene, prin care sătenii își satisfăceau pe plan local trebuințele propriilor gospodării prin inventivitate și pricpere susținute de hărnicie și simț gospodăresc, care s-au transmis din generație în generație ca o condiție esențială a dezvoltării satelor noastre odată cu scurgerea timpului.

IOAN CIOCIAN

LISTA INFORMATORILOR DESPRE MEȘTEȘUGUL FUNERITULUI ÎN SATELE DIN DEALURILE (CULMEA) SĂLAJULUI

1. Ardelean Isidor, Domnin, nr. 89, născut în 1916.
2. Bîrsan Ioan, Inău, nr. 265, născut în 1923.
3. Berchiș Traian, Dobrin, nr. 14, născut în 1930.
4. Bocșan Nicolae, Bulgari, nr. 41, născut în 1948.
5. Ciocian Gheorghe, Domnin, nr. 95, născut în 1919.
6. Copos Ioan, Bîrsa, nr. 42, născut în 1920.
7. Cosma Ioan, Ulciuș, nr. 202, născut în 1898.

8. Curtean Vasile, Firminiș, nr. 84, născut în 1942.
9. Cîmpean Ioan, Dobrin, nr. 46, născut în 1930.
10. Ghiurco Ecaterina, Domnin, nr. 98, născută în 1907.
11. Grad Isidor, Domnin, nr. 246, născut în 1930.
12. Haiduc Aurel, Bîrsa, nr. 100, născut în 1932.
13. Hudin Adrian, Bulgari, nr. 27, născut în 1927.
14. Herțeg Ioan, Firminiș, nr. 85, născut în 1928.
15. Fechete Alexandru, Șoimuș, nr. 122, născut în 1902.
16. Iacob Maria, Ulciug, nr. 242, născută în 1898.
17. Iștoan Gligor, Noțig, nr. 230, născut în 1915.
18. Iștoan Gheorghe, Domnin, nr. 87, născut în 1902.
19. Lung Traian, Bulgari, nr. 98, născut în 1933.
20. Lakatoș Alexandru, Deja, nr. 119, născut în 1926.
21. Mureșan Gheorghe, Cuceu, nr. 133, născut în 1928.
22. Mărieș Alexandru, Sălățiș, nr. 140, născut în 1927.
23. Mărieș Ilie, nr. 236, Noțig, născut în 1928.
24. Mărieș Ion, Sălățiș, nr. 106, născut în 1944.
25. Mureșan Traian, Bulgari, nr. 55, născut în 1924.
26. Maghiar Fabian, Cuceu, nr. 161, născut în 1949.
27. Moldovan Petre, Benesat, nr. 120, născut în 1914.
28. Nemeti Francisc, Ulciug, nr. 116, născut în 1933.
29. Oșan Leontina, Horoat, nr. 34, născută în 1925.
30. Pop Grigore, Domnin, nr. 97, născut în 1920.
31. Stejerean Viorica, Cuceu, nr. 228, născută în 1939.
32. Sav Gherasim, Șoimuș, nr. 192, născut în 1923.
33. Stejerean Floare, Cuceu, nr. 228, născută în 1909.
34. Talos Iulian, Aluniș, nr. 31, născut în 1945.
35. Topoș Gheorghe, Nadiș, nr. 195, născut în 1949.
36. Ungur Petru, Noțig, nr. 231, născut în 1900.
37. Vaida Gheorghe, Nadiș, nr. 76, născut în 1939.

LISTA CUNOSCĂTORILOR MEȘTEȘUGULUI FUNERITULUI ÎN SATELE DIN DEALURILE (CULMEA) SĂLAJULUI²⁸

1. Chiș Dumitru, Șoimuș, născut în 1899.
2. Ciomoș Mihai, Șoimuș, născut în 1902.
3. Chinceș Dumitru, Domnin, născut în 1884.
4. Ciomoș Vasile, Șoimuș, născut în 1931.
5. Ciomoș Ioan, Șoimuș, născut în 1934.
6. Cosma Ioan, Ulciug, născut în 1898.
7. Curtean Augustin, Firminiș, născut în 1904.
8. Iștoan Ioan, Noțig, născut în 1882.
9. Iștoan Gligor, Domnin, născut în 1901.
10. Mihut Alexandru, Firminiș, născut în 1912.
11. Moș Gligor, Someș-Odorhei, născut în 1917.
12. Mut Ioan, Nadiș, născut în 1896.
12. Mureșan Traian, Bulgari, născut în 1914.
14. Mureșan Iosif, Bulgari, născut în 1912.
15. Nemeti Francisc, Ulciug, născut în 1933.
16. Pop Ilie, Bîrsa, născut în 1906.
17. Pop Dumitru, Domnin, născut în 1889.
18. Pop Ștefan, Domnin, născut în 1884.
19. Pop Petre, Nadiș, născut în 1891.
20. Pușcaș Fabian, Dobrin, născut în 1930.
21. Simonca Augustin, Someș-Odorhei, născut în 1929.

22. Stejerean Vasile, Cuceu, născut în 1900.
23. Stejerean Floare, Cuceu, născută în 1909.
24. Stejerean Traian, Cuceu, născut în 1934.
25. Stejerean Viorica, Cuceu, născută în 1939.

THE CRAFT OF ROPE SPINNING IN THE VILLAGES FROM SĂLAJ HILLS

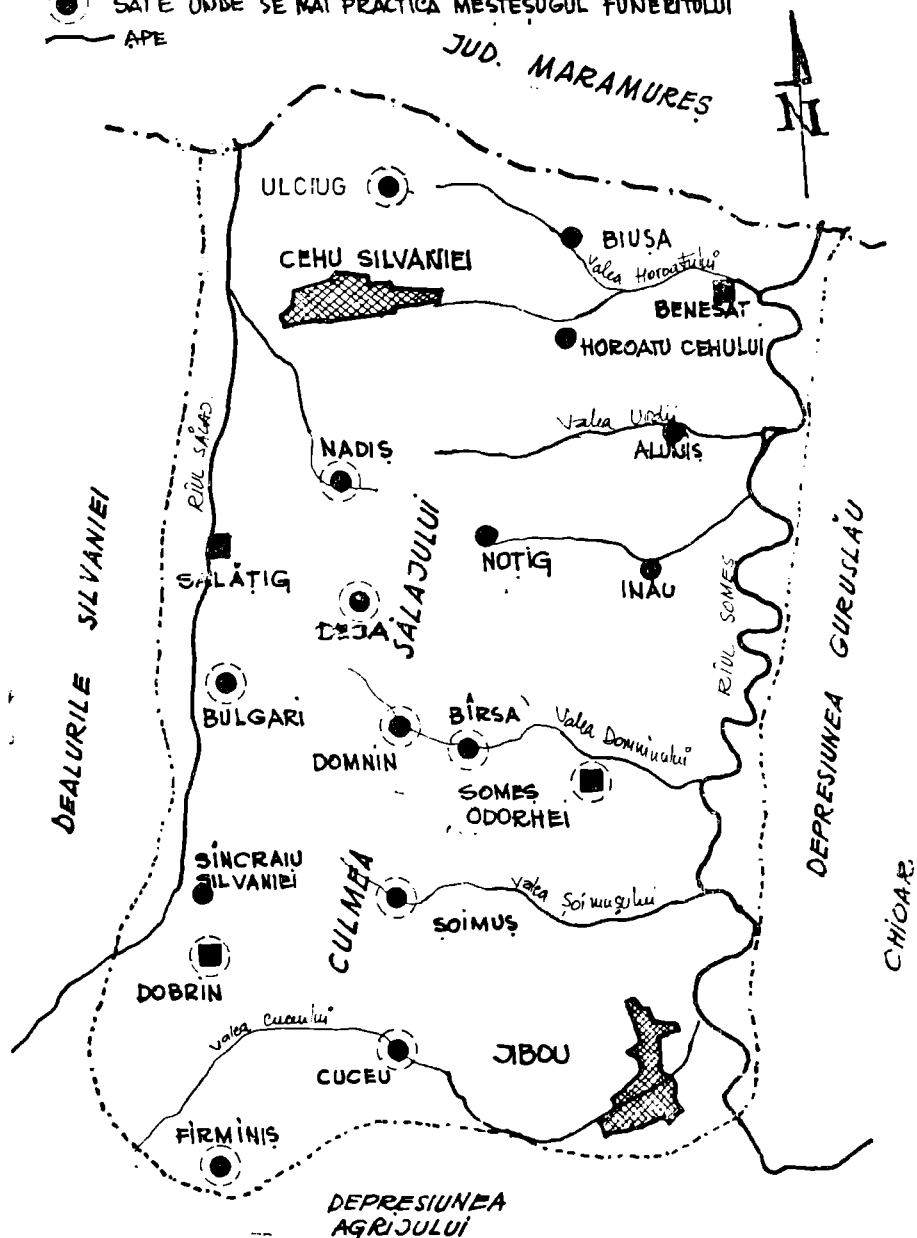
(Summary)

Alongside the other domestic crafts practiced in this area of the Sălaj Region, the rope spinning craft had an important role in household of the peasants of the district. The raw material was hamp, flax lime and tree fiber; the ropes were used for transport, lifting heavy things, work in the woods the extraction of the stone from the stone cary.

The ropes were made with simple tools up to the First World War when, under the influence of the city workshops, there appeared „wheels for roope making“. The bulk of these ropes were made in the family by men, rarely by women. In some of the villages, the craft was no more practiced in the last forty years because the ropes needed by the peasant's household were bought from the weekly fairs.

For the present time there are many people who know how to practice this craft, but only very few of these really practice it, because of the lack of raw material and because the ropes have been replaced by chains and plastic fiber ropes the latter being cheaper and easier to be found. The study of this domestic craft under all its aspects is intended to contribute to a better knowledge of the general aspect of domestic craft's practice in this area of the Sălaj Region.

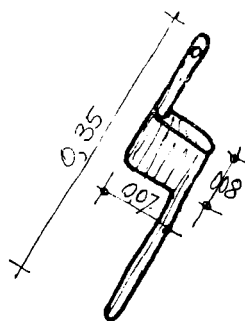
- CENTRE DE COMUNA
- SATE UNDE SE MAI PRACTICĂ MESTESUGUL FUNERITOLUI
- APE



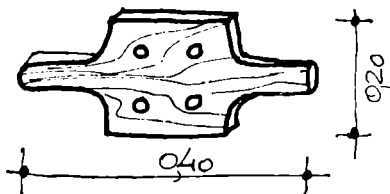
HARTA ȘATELOR DIN CULMEA SĂLAJULUI

Fig. 1 Harta satelor din Culmea Sălajului

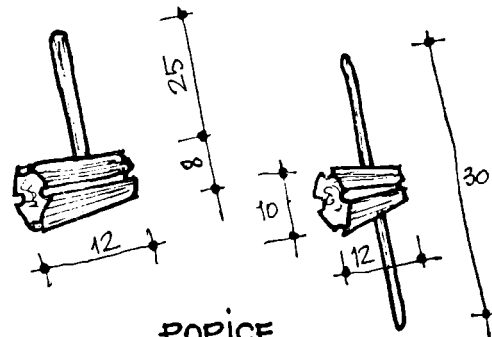
CIOCÎLTĂU



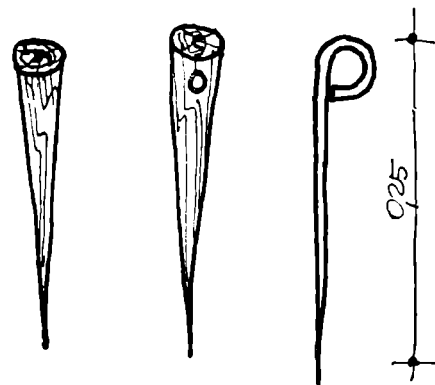
ÎNVÎRTITOR.



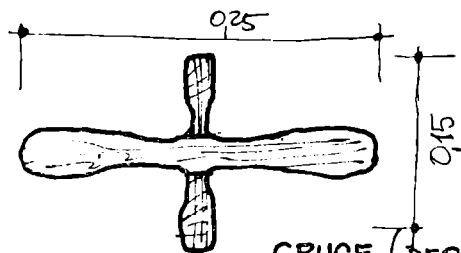
POPICE



DIAC (GUVAC)

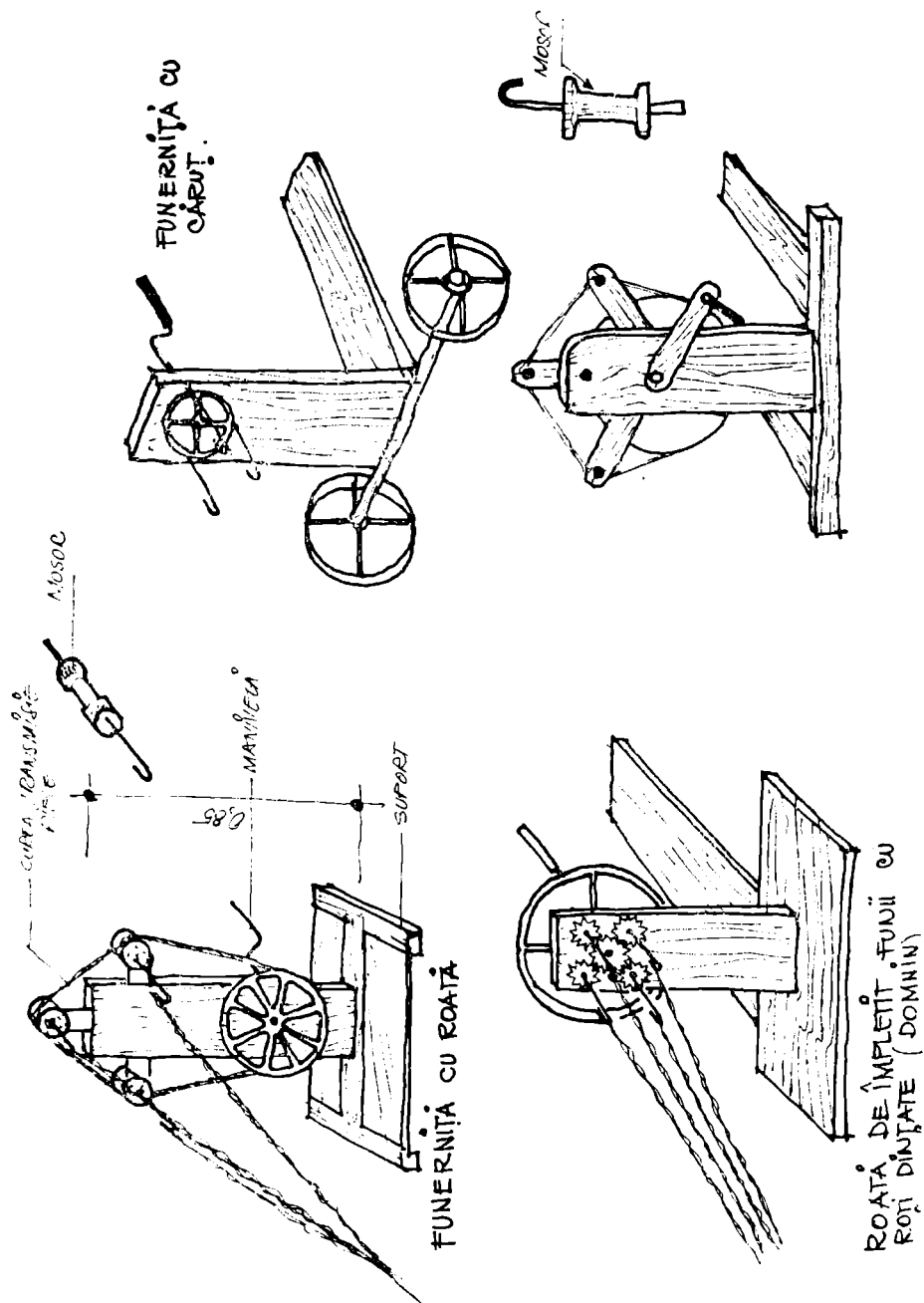


SCÎNDURĂ CU
CIOCÎLTĂUĂ.



CRUCE (DESCÎLCITOR)

Fig. 2. Unele de lemn folosite la împletit



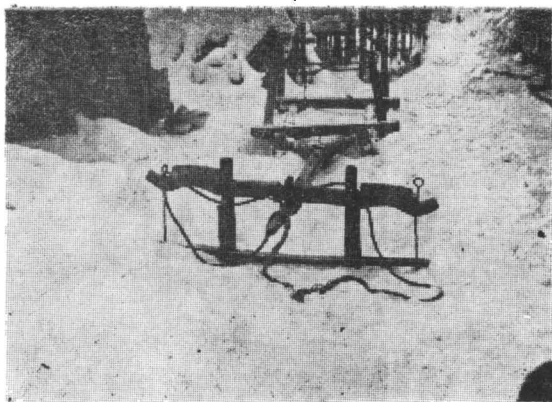


Fig. 4 Locuri și unelte unde se foloseau funiile: 1. sanie și jug; 2. scindură cu „cioclitău”; 3. funie cu „cigă”

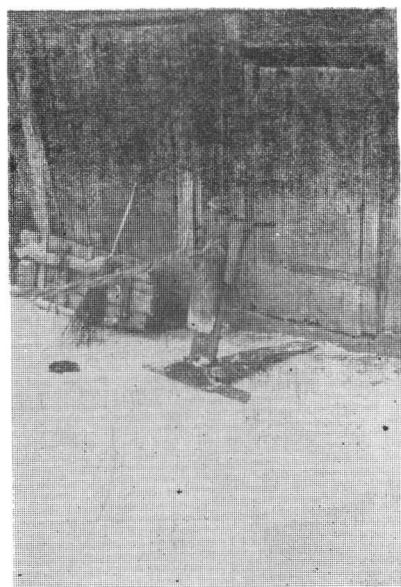
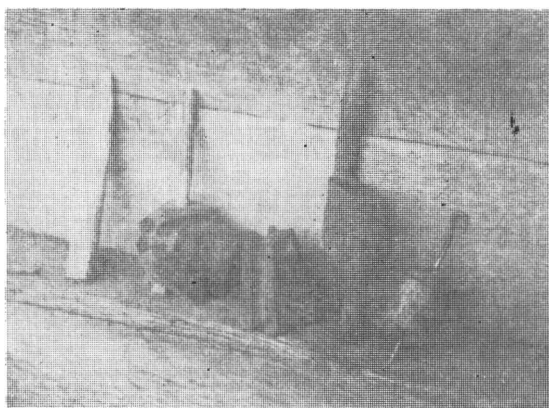


Fig. 5 Unelte pentru împletit funii: 1. diac, poplc, ciocîltău și mosor; 2. funeriță; 3. căruț pentru împletit



Fig. 6 Unele pentru împletit funii: 1. Roată de împletit; 2. Pusul pe olaltă al funiilor