

NEOLITICUL TÎRZIU ÎN NORD-VESTUL ROMÂNIEI. (Sălajul, Clujul, Bihorul, Sătmarul)

Într-o serie de studii ne-am ocupat de precizarea unor opinii referitoare la evoluția comunităților neolitice din nord-vestul României. Primul studiu se ocupa de sfîrșitul neoliticului timpuriu (LAZAROVICI 1980, 13—29) și făcea citeva referiri la neoliticul dezvoltat (LAZAROVICI 1983, 17—60). Prezentul studiu continuă această serie, răspunzînd cererilor colectivului de cercetare sălăjan, interesat în cunoașterea istoriei locale și a relațiilor sale cu zonele învecinate, colectiv care a organizat dezbateri în sesiuni muzeale, prompt publicate în Acta Musei Porolbensis.

ÎN SĂLAJUL, ZĂLAU — *Farkas Domb*. ZĂUAN — d. spinzuraților.

Prima parte a prezentului studiu este determinată de recente descoperiri făcute de Eva Lakó la Zălau (*Farkasdomb* = Dîmbul Lupului) (fig. 10/1, 4). Cîteva informații cu privire la unele mostre ne-au fost solicitate de colega E. Lakó. Deoarece de noi glîndul de a face observații mai ample despre aceste descoperiri, studiul colegei E. Lakó va avea ultimul cuvînt în acest sens, dar existența acestor descoperiri ne determină să reanalizăm noi unele opinii ale noastre privind mișcările etno-culturale din neo-eneoliticul timpuriu sălăjan, locul și relațiile sale cu civilizațiile învecinate.

În anul 1981, la publicarea rezultatelor săpăturilor de la Zăuan, campania 1980 (LAZAROVICI — LAKÓ 1981, 26—40), făceam referiri și la materialele de la *Dîmbul Spinzuraților*. Din păcate lipsa unor cercetări sistematice, îndelungate, pentru epoca neolitică tîrzie din Sălaj, nu ne permite a aprofunda cit s-ar cuveni lucrurile, de aceea și referirile noastre vor fi mai largi pentru județul Cluj, acorata datorită celor 12 ani de cercetări de la Iclod.

Descoperirile de la Zăuan — *Dîmbul Spinzuraților* le încadram pe atunci... „în etapele de sfîrșit ale neoliticului mijlociu, dar mai ales în neoliticul tîrziu” (LAZAROVICI — LAKÓ 1981, 31). Față de acea încadrare revenim precizînd că întreg materialul se datează în neoliticul tîrziu, fără a avea contact cu neoliticul mijlociu. Aceste reveniri sînt determinate de următoarele observații:

1) Analizînd descoperirile din neoliticul dezvoltat (LAZAROVICI — NEMETI 1983, 34, n 107) revizuiam opiniile, încadrînd descoperirile de la Aiton contemporane cu faza tîrzie a grupului Pișcolt.

2) Publicarea materialelor de la Gilău de către Z. Kalmar (1982, 247 și urm., în special fig. 2—3) arată că acolo sînt elemente care nu mai apar la *Dîmbul Spinzuraților* (Ibidem, fig. 2/1—3, 6, 9; 3/3, 10), dar există la Aiton (LAZAROVICI

KALMAR 1982, 240, 7.3—4, 6—7, 9). Ar însemna că la Aiton ar trebui să fie cel puțin două faze de evoluție. De altfel materialele semnalate de T. Sorocanu, M. Blăjan, V. Cerghi și I. Moș (Ibidem, 230, n 94—97) ocupă o îndelungată perioadă de timp.

3) La fel ca pentru Aiton sau lucrurile la Zalău — Valea Mișii (Ibidem, 231).

4) Paralelismul cu Iclod II (Ibidem, 231—232) presupune tot o datare a lor în neoliticul târziu.

5) Materiale similare celor de la *Dimbul Spinzuraților* au apărut în nivelele mijlocii de la Herpály, din cercetările recente (materialele ne-au fost arătate cu amabilitate de N. Kalicz în 1983 și 1985). La acel orizont nu mai sînt ornamente incizate, sau apar extrem de rar.

Legăturile culturale și cronologice. În această situație legăturile cu descoperirile din imediata vecinătate, de la Suplacu de Barcău, ar fi de cea mai mare importanță. Raritatea picturii de la Suplacu de Barcău nu permite precizarea unor analogii prea numeroase, dar din punct de vedere logic, cele două stațiuni ar trebui să fie contemporane, prin legăturile ce se pot preciza între Iclod și Suplacu de Barcău. Celelalte sincronisme spre Crisana, ale descoperirilor de la Zăuan au analogii între materialele de la Salca II (*Ghefărie*), prin materialele vechi, cu analogii deja precizate, dar și prin cele apărute în aceeași vreme cu studiul nostru (IGNAT 1981, 56, VII/1—2, 4—5, 7, VIII/5, 9, ș.a.). Observațiile Doinei Ignat din studiul apărut ulterior (Idem, 1982, 363—364), referitor la legăturile dintre Salca, Săcuieni — Lotul C și Vărzari, precum și alte descoperiri Satoralyaújhely, Vel'ke Raškovce demonstrează care este baza genetică pentru descoperirile de la Oradea — Salca. O idee asemănătoare au susținut: J. Makkay (1957, 41), Dumitrașcu — Tăutu (1971, 49), Kalicz și Makkay (1977, 116), dar aceștia socot că geneza ar fi din grupul Esztár. D. Ignat plasează fenomenul după Lumea Nouă, dar tot cu relații genetice spre acesta. Din păcate, colega nu a publicat separat materialele din nivelul inferior de la Oradea — Salca I, nivel I. Ea pomeneste de ceramică incizată în nivelul I (IGNAT 1981, 43). Aceasta ar fi permis paralelisme cu așezarea de la Herpály, unde ceramică incizată apare doar în nivelul inferior (MÜLLER — KARPE 1968, 140; KALICZ 1970, 18, 22 n 44). Cît privește „centrul iradiere al grupului Herpály“, în zona Oradei, afirmație bazată pe o observație a lui N. Vlassa (1971, 30; IGNAT 1982, 363, n 3), observația trebuie înțeleasă în sens cronologic, deosebirile de cele „tipic Herpály“ precizează, tocmai, predominarea la Oradea — Salca a picturii cu roșu și brun pe fondul vasului, cu sau fără angobă, dar lipsesc acolo elementele mijlocii și târzii de la Herpály, pictura pe fond închis, negru, castaniu, lustruit, precum și pictura de tip Csőszhalom, din nivelele superioare de la Herpály, sau cu cea de la Tiszapolgár (TOMPA 1929, LIII/4—5; XV—XVIII), care nu mai apare la Oradea — Salca (Observația stratigrafică de la Herpály îi aparține lui N. Kalicz, informații amabile). Relațiile cu grupul Gorzsa trebuiesc, astăzi, văzute în lumina descoperirilor și a recentelor observații stratigrafice ale lui Fr. Horváth, de la Szeged. Elemente caracteristice pentru orizontul Salca II, apar în nivelul Vc de la Gorzsa (KUTZIAN 1966, 266; IGNAT 1973, 19; HORVATH 1982, 216—218, fig. 17/1—6, locuința nr. 2 din SIII, fig. 17/7—10, 18/9—28), dar se mențin și mai târziu, în Va (Ibidem, 18/5), deși acolo pot fi și în poziție secundară, prin vehicularea lor de către cimitirul nivelului Va.

Observația este cu atât mai importantă cu cît pînă acum răspîndiri mai îndepărtate ale culturii Herpály se cunosc spre nord-vest, la Aszód (KALICZ 1970, 21 8/1—3, 22). Răspîndirea are loc în vremea fazei timpurii, elementele din faza mijlocie și târzie nemaifiind cunoscute. Deci, pentru Zăuan — *Dimbul Spinzuraților* momentul genetic ar fi cel marcat de orizontul I de la Salca, cel asociat cu incizii, cunoscut și la Suplacu de Barcău (o ceramică incizată amintește D. Ignat în comunicările și rapoartele sale).

Spre est acesta este momentul în care descoperiri de tip Herpály ajung în vecinătatea Clujului, la Sf. Ion (LAZAROVICI — KALMAR 1982, 243, III) și un fragment de la Cluj — *Biblioteca Academiei* (MIT, inv. nr. P). Fragmentul are o pastă asemănătoare cu cea Iclod I/II, de altfel și materialele de acolo presupun un asemenea orizont, apărînd în partea superioară a nivelului I, sau poate începutul nivelului II.

În județul Sălaj mai există o serie de descoperiri atribuite culturii Tisa. Seria lor începe de la Valea Crișului și Nadășului până la Valea Erului (VLASSA 1961, 21). Cele din Bazinul Someșului Mic au fost atribuite grupului Iclod, nefiind descoperiri clare Tisa, ci doar elemente comune, în afară de cele Herpály (Lazarovici — Kalmar 1982, 222 și urm.), dar nu poate fi exclusă nici o influență Tisa I, deci elemente clare nu sînt, ci doar acele elemente zise „tisoide“, ce aparțin mai degrabă unui orizont cronologic.

În județul Sălaj descoperiri Tisa au fost amintite de Eva Lakó în repertoriul județului (1981, 44 și urm.) la: Buciumi — *Sat*, Crasna — *Dirika*, Moigrad — *Măgura*, Panic — *Pepenărie*, Preuteasa — *La Pietre*, Ratin, Răstolțu Mare — *Cloroi* și — *Sugăreasa*, Șimleul Silvaniei — *Măgura*. Săpături sistematice într-o asemenea stațiune nu există, iar elementele sînt mai mult „tisoide“. Este vorba de o ceramică amestecată cu ml, predominant fiind culorile gălbui, gălbui-cenușii și cărămizii. Materiale asemănătoare au fost găsite mai spre vest în zona Careiului (comunicare Nemeti, Zaláu, 1984). Din păcate și materialele de acolo provin din descoperiri fortuite. S-ar putea să fie un grup cultural, înrudit cu grupul Suplacu de Barcău, dar mai timpuriu, care să acopere perioada de timp dintre cele mai târzii elemente Pișcolt și cultura Tiszapolgár.

În ambele zone sînt necesare însă săpături sistematice pentru elucidarea problemelor. În măsura posibilităților, pe baza observațiilor stratigrafice și cronologice din grupul Iclod, se vor face, în cele ce urmează și alte observații cronologice și mai ales culturale cu zonele învecinate.

II. CLUJUL. Grupul Iclod și legăturile sale*.

Pentru zona de la est de Munții Meseșului fenomenele etno-culturale din bazinul Someșului Mic și Mare au fost definite în mod diferit: Vinča—Turdaș, „Tisa“, „Tisoide“ prin termeni vagi, fără conținut bine definit, extinzînd ipoteze și caracteristici valabile pentru zone îndepărtate, cu evoluții anterioare necunoscute din unde și greutatea unor definiții clare. Din aceste motive s-a născut necesitatea unor formulări noi, mai precise, poate prea înguste pe moment.

Termenul. Prin termenul de *grupul Iclod* (LAZAROVICI 1976; 1977; 1977a) au fost definite trăsăturile caracteristice ale evoluției comunităților etno-culturale din bazinul Someșului Mic, din neoliticul târziu. Stațiunea neolitică de la Iclod este cunoscută încă din anul 1903, cînd M. Roska face cîteva sondaje (deapre acestea sînt 5 scrisori ale sale către Posta Bela MIC C 502—506). Săpăturile sistematice începute în anul 1973, de către Gh. Lazarovici, au dus la descoperirea unei întinse stațiuni neolitice și a unor cimitire corespunzătoare mușării vetrei neolitice (LAZAROVICI 1983).

Inițial, în anul 1976, prin acest termen a fost definit un fenomen de sinteză culturală între grupul Turdaș — socotit ca un facies târziu al culturii Vinča—Turdaș — și un grup cu ceramică pictată (LAZAROVICI 1977, 227). Ulterior, ca urmare a noilor descoperiri și a interpretării vechilor materiale (LAZAROVICI — KALMAR 1982, 221—223), a fost nuanțat sensul care s-a dat grupului Iclod, acesta aparținînd ca un grup târziu al unei civilizații cu ceramică pictată, care s-ar putea numi Cluj—Cheile Turzii—Iclod (VLASSA 1970, 11; 1976, 168; LAZAROVICI 1977a, 30; 1981 184; LAZAROVICI — LAKÓ 1981, 38). În același fel a fost definită cultura Banatului, răspîndită la nord de aria culturii Vinča (LAZAROVICI 1985).

Definirea grupului Iclod se poate face începînd cu orizontul Vinča B₂/C, vreme în care se petrec fenomene culturale pe spații largi (LAZAROVICI 1979, 136—139, 1985). Astăzi însă termenul care se poate da civilizației din care se desprinde este mai larg, legîndu-se de fenomenele din neoliticul mijlociu, din jurul Munților Apuseni, marcat de grupele Tăuș, Lumea Nouă, Cluj—Cheile Turzii—Iclod, Pișcolt.

Originea. Originea grupului Iclod este rezultatul evoluției locale a comunităților etno-culturale din bazinul Someșului Mic. Factorii care au determinat schimbările petrecute nu pot fi pe deplin lămurii în acest stadiu al cercetărilor, deoarece se cunosc încă puține descoperiri din faza timpurie a grupului Iclod și

acelea sînt insuficient cercetate. Față însă de cercetările de acum 10 ani, cînd de-fineam grupul Iclod, se pot aduce noi dovezi.

Momentul de formare, de separare, de desprindere a grupului Iclod este marcat de fenomene asemănătoare care se petrec în zonele învecinate. Spre sud, în aria culturii Turdaș—Vinča, are loc separarea unor grupuri, apariția unor faciesuri locale. Pe cursul mijlociu al Mureșului, la vest de Tîrgu Mureș și la sud de Alba Iulia, sînt în evoluție fazele tîrzii ale Complexului Lumea Nouă, în descoperirile de la Zau de Cîmpie — *Grădiniță* (LAZAR — GROZAV 1982), Limba (BERCIU I și D, 1949, 18—29), Lumea Nouă (Ibidem, 1—18) fără însă a se putea preciza foarte clar care este aspectul fazelor finale. Între Sebeș și Ilia, tot în bazinul Mureșului, se constată două fenomene, fără a putea fi clar precizate sau separate: 1) o evoluție *Turdaș tîrzie* a cărei dăinuire N. Vlassa (VLASSA 1967) o socotea pînă în vremea culturii Cotofeni; 2) evoluția aspectului Tăulaș, în ultima fază, răs-plîndit la Tăulaș (DUMITRESCU 1966, 433 și urm.; 1984), Pianul de Jos (PAUL 1969, 46—47), Zlaști (DRAȘOVEANU 1981, LVII/1, Mintia (MĂRGHITAN 1968) și în alte părți. Între Ilia și Lipova, tot în bazinul Mureșului, sînt cunoscute descoperirile de tip Brănișca (LAZAROVICI 1979, 135—136) și Lipova (LAZAROVICI 1971, XI—XIII) în care descoperiri se constată două elemente: o fază tîrzie a culturii Banatului în care sînt elemente Tisa în stare născîndă (LAZAROVICI 1984) și descoperiri de factură Tisa I (Materiale inedite în MIC inv. P. P. 76.374, 76.389, 76.384, 76.380 de la Brănișca). În Crișana și spre vest, pe cursul inferior al Crișurilor și în bazinul mijlociu al Tisei, se formează fazele timpurii ale culturii Tisa prin descoperirile de la Békés — *Povádzug* (TROGMAYER 1962, 33, XIII/7—9, XIV/4, 8), Lebő, Kiskőre și Herpály — *obiectiv 3* (KUTZIAN 1966, 268; TITOV — ERDELY 1980, 341, 202/1—2,5 — ceramică pictată de același gen vezi la DUMITRESCU 1984, II/2; 10). În nordul Bihorului, în Sătmăr, pe cursul inferior al Someșului, lucrurile nu sînt prea clare. În acele zone își încetează evoluția grupul Pișcolt, fiind constatată o evoluție spre o civilizație „tisoidă” (LAZAROVICI — LAKO 1981, 26—43; LAZAROVICI — NÉMETI 1983, 33—36).

Elementele. Tehnologia ceramicii. Schimbările care se petrec sînt mai evidente în ceramică. În amestecul pastei în locul degresantului din nisip, începe să fie folosit mlul, mai ales la ceramica fină și unele categorii semifine. Lustruirea și arderea, bine executate, specifice neoliticului mijlociu, încep să fie înlocuite prin acoperirea suprafeței cu un strat de slip care, din cauza conținutului mllos al pastei, se desprinde — fenomen mai clar sesizat în faza a doua a grupului Iclod. În locul nisipului, ca degresant încep să fie folosite cioburile pisate. Ceramica pictată, cea angobată cu alb, lustruită și arsă începe să fie înlocuită prin o specie care este doar calcinată, se folosește, în același timp, tehnica *crusted* cu roșu și roșu combinat cu galben. Motivistica picturii păstrează elemente vechi dar apar și tipuri noi. Ornamentele incizate dezvoltă în stil propriu elementele din orizonturile anterioare, din complexul Cluj—Cheile Turzii—Lumea Nouă și Turdaș aspectele tîrzii.

Stratigrafia comparată.

Cluj. Caracterul de salvare al săpăturilor de pe teritoriul municipiului Cluj-Napoca nu a permis prea multe observații științifice, într-o așezare care se întinde pe o suprafață de peste 15—20 ha. în zonele centrale ale orașului. Sec-toarele în care s-au făcut unele observații stratigrafice sînt:

1. **Piața Libertății.** N. Vlassa (1970, 3; 1971, 21; 1976, 161) semnalează două nivele cu nuanță diferită de culoare a straturilor: cel inferior brun, gros de 0,70 m; cel superior negru, gros de 0,30 m. Materialul din nivelul I (VLASSA 1976, fig. 5) aparține unui orizont de tranziție din spre complexul neolitic anterior spre grupul Iclod (fig. 1/10, 21—22, 30). În acest nivel sînt elemente turdașene dar și unele elemente care se vor dezvolta în grupul Iclod, în fazele I și II (fig. 2/18). Nivelul II cunoaște o evoluție aparte a ceramicii pictate în care sînt elemente Lumea Nouă, fazele tîrzii dar și elemente Iclod I, pictura fiind de mai bună calitate (VLASSA 1976 fig. 6—7) (fig. 1/23—29, 31).

2. **Biblioteca Academiei — Arhivă I** (LAZAROVICI 1977a). Stratigrafia de aici este oarecum similară. La bază este un strat de culoare brună în care apare

o ceramică pictată cu fond alb-văros, cu o pictură coaptă, fără a fi lustruită (fig. 2/1—3, 32), cu pictură întunecată pe buze de vas (fig. 2/20). Această ceramică aparține fazei I a grupului Iclod, deja constituit (fig. 2/1—2, 20). Nivelul al doilea conține elemente evoluate, de fază Iclod II, II/III.

3. *Piața Ștefan cel Mare*. Stratul de la bază, de culoare brun-gălbuie, are o ceramică ce face trecerea de la faza Iclod I la II. Materialul din punctul de vedere al evoluției pastei, formelor și ornamentelor este ulterior celui de la Biblioteca Academiei și Piața Libertății. (Fig. 2/5, 16—17, 20—23, 26, 37/43). Stratul al doilea are mai multe nivele cu ceramică Iclod II și II/III.

4. *Bulevardul Lenin*. Strat de cultură de culoare brună la bază și negru brun în partea superioară. La bază apare ceramică turdășană tirzie. Paralel cu aceasta sau mai târziu — stratigrafic lucrurile nu sînt clare — apare o ceramică pictată cu culori întunecate, în tehnică Iclod I sau II. Inventarul unui mormînt se pare că taie stratul cu ceramică turdășană. După factură, forme și ornamente aceste materiale ar urma după cele din Piața Libertății I, ar urma apoi inventarul mormîntului și unele materiale de fază Iclod II și II/III.

Zau de Cîmpie. Într-o întinsă stațiune neolitică, cu o stratigrafie orizontală, și verticală, cercetată de A. Lazăr și M. Grozav (1982), sînt întîlnite următoarele situații stratigrafice:

1. *Zona A*. La adîncimea de 0,80—1 m apar în strat de cultură fragmente ceramice de tip Iclod I; între 0,80—0,60 m materiale de tip Iclod I/II; la 0,60—0,40 materiale Iclod II; la 0,40—0,20 m Iclod II/III și Petrești iar la 0,20—0 m Iclod III și Petrești.

2. *Zona B*. Într-un strat gros de 0,80—1 m apar fragmente ceramice de tip Iclod I și II.

3. *Zona C* sau — *Grădinișă* există un strat de cultură cu materiale de tip Lemna Nouă, o etapă evoluată.

Iclod. Între Iclod și Livada, pe terasa mijlocie și inferioară a Someșului, în punctele *Pămîntul Vlădicii* și *Ritul Morii*, se află o întinsă stațiune, cunoscută încă de la începutul acestui secol (ROSKA 1942, 193; LAZAROVICI 1977; 1983; LAZAROVICI — BULBOC 1982).

1. *Zona A*, situată între calea ferată și Someș, la cca 300 m est de riul Valea satului, a fost săpat, în malul Someșului, un cimitir (Cimitirul A: LAZAROVICI 1970, 1977) din care au fost cercetate peste 40 de morminte din faza Iclod I/II și II. Mai sus de nivelul de săpare al gropilor de morminte s-au găsit, pe alocuri, urmele unei locuri din vremea fazei Iclod III.

2. *Zona B*. În dreptul pietrei kilometrice dintre Iclod și Livada, pe calea ferată și la sud de ea, pe terasa mijlocie a Someșului, se află o întinsă stațiune și un cimitir contemporan. La baza straturilor de cultură este un strat brun-gălbui cu urme sporadice de locuire. Spre est, unde era centrul așezării, au apărut câteva complexe de locuire ce porneau din partea superioară a stratului. Peste acesta urmează un strat de locuire, gros de 0,80 m, împărțit, pe alocuri în două-trei subnivele, în funcție de grosimea stratului și de complexe de locuire. Acesta, cel de-al doilea strat, conține materiale de fază Iclod II și II/III. Pe alocuri sînt complexe, în special vetre, din faza Iclod III, distruse în cea mai mare parte de lucrările agricole.

În vecinătatea de Vest a zonei B, la marginea așezării, se întinde un cimitir din care au fost cercetate peste 32 de morminte. În stratigrafie orizontală se constată că cimitirul cunoaște mai multe etape. Unele morminte, cele mai vechi, sînt orientate E—V, iar cele mai recente, care adesea taie o parte a stratului de cultură din faza Iclod II, sînt orientate N—S, avînd diferențe în componența inventarului, poziție și orientare.

Faza Iclod I

Acestă fază marchează trecerea de la orizontul anterior la grupul Iclod. În momentul definirii grupului Iclod (LAZAROVICI 1977, 223 și urm. și tabel 10) erau cunoscute puține materiale și prea puține date pentru o cronologie mai fină. Factura ceramicii din zona B a așezării de la Iclod și mai apoi factura va-

selor din mormintul neolitic de la Cluj — *Arhive I* (LAZAROVICI 1977a, 23—24, fig. 1) au permis definirea unei faze timpurii în care intrau descoperirile de la Cluj — *Arhive I*, Vișoara, nivelul I din așezarea B de la Iclod.

Pasta vaselor, la toate categoriile ceramice, este de factură bună. Argila este fină, amestecul cu nisip fin, arderea bună, oxidantă și mai rar reductibilă. Netezirea este de bună calitate, uneori vasele sînt lustruite. Predominante sînt culorile deschise. Slipul se folosește doar sporadic. Date statistice privind evoluția categoriilor ceramice nu există decît pentru descoperirile de la Cluj — *Piața Ștefan cel Mare* (LAZAROVICI — KALMAR — ARDEVAN 1984) și pentru cîteva carouri de la Iclod, nivel I.

Formele și ornamentele. Multe dintre forme se mențin din neoliticul mijlociu, din orizonturile anterioare; au apărut ori s-au transformat și vor deveni caracteristice pentru grupul Iclod. Pe acestea le prezentăm mai jos:

Vasul cilindric (fig. 2/15) (*tip A*, după clasificarea făcută în 1977: vezi LAZAROVICI 1977, p. 214) este ornamentat cu benzi de culoare neagră, cu pictură bituminoasă, dispuse sub buza vasului (fig. 2/21—23, 25), în diagonală (fig. 2/26—27) sau benzi de incizii dispuse în aceleași poziții și părți ale vasului ca mai sus (fig. 2/39—41, 44—46, 50—52). Mai rare sînt apăsările făcute cu un obiect bont (fig. 2/42, 45, 54), dispuse pe buză sau deasupra buzei pe unul, două sau trei șiruri.

Cupa cu picior, tipul B, are variante în funcție de partea superioară. Două exemplare provin de la varianta B₁ (fig. 2/16) și la o altă tipul este greu de precizat (fig. 2/17).

Vasul cu profil „S”, tipul C, (fig. 2/13d) este lucrat pe o pastă de bună factură fiind adesea, în această fază, decorat cu o bandă neagră sub buză (fig. 2/20, 22, 24). Pe multe dintre fundurile acestei faze sînt ornamente din incizii grupate cîte trei, în zig-zag sau în formă de paranteze (fig. 13d, f, 37, 49). Aceste motive continuă tradiții din faze anterioare, cînd acestea ating maximum evoluției și fineții (vezi fundul de vas cu corabie de la Cluj) (VLASSA 1976, 171 fig. 8—9).

Strachina, tipul D, cu mai multe variante: D1, *tronconică*; D2, *cu peretele arcuit*, ce se dezvoltă din cele din neoliticul mijlociu (fig. 1/24—27); cu peretele profilat sau curbat (fig. 2/1, 9; 2/2—4). De multe ori acestea au pictată pe partea interioară sau exterioară a buzei, conștind dintr-o dungă neagră. Se pictează cu benzi late sau înguste, spațiul dintre benzi este pictat cu galben iar peste benzi se pictează cu roșu, în tehnica *crusted* (fig. 2/1). Angobarea cu alb-văros, calcinat, este rezultatul dezvoltării unei tehnici din orizonturile anterioare, din complexul Cluj—Lumea Nouă—Cheile Turzii (BERCIU 1961, 24; BERCIU 1968, 57; BERCIU 1949, 24—25; VLASSA 1976, 132, 166; PAUL 1965, 300), unde angobarea este realizată înainte de ardere iar fondul este lustruit. Peste fondul de angobă alb-văros, calcinat, se pictează cu benzi înguste, paralele (fig. 2/1—3), benzi late (fig. 2/3), grupuri de cîte 4—6 benzi dispuse în interior (fig. 2/3) sau la exterior, fără ca fondul să fie angobat sau angoba a fost spălată — situație întâlnită la Cluj — *Bulevardul Lenin* (fig. 2/2, 4) — motivele fiind dispuse la interior sau la exterior. Motive spiralieră au fost sesizate și în orizonturile anterioare, la exteriorul vaselor (fig. 1/10, 19, 29, 57) sau la interior (fig. 2/2, 9), element care se transmite fazelor următoare.

— **Varianta D3**, cu peretele arcuit și buza lobată, o formă veche (fig. 2/9—10) care se va menține și devine dominantă în faza a doua. La interiorul și exteriorul buzei are pictată o bandă lată de cca 1 cm (fig. 2/5).

— **Varianta D4**, strachina globulară, semisferică, greu de distins cînd sînt doar fragmente, de partea superioară a cupei semisferice (fig. 1/11, 2/7—8, 16). Aceasta se dezvoltă din castroanele bitronconice, cu umărul rotunjit, din fazele anterioare (fig. 1/1—4, 12—14).

Vasul patrulater. Originea acestui tip este din orizonturile anterioare, din vasele în forma trunchiului de piramidă răsturnat, cunoscut în complexe tardășene tirzii (ROSKA 1941, CXXIII/8, 14, 16 la Turdaș; CXLVIII/9, la Valea Nandru-lui), în aspectul Tăulaș (DUMITRESCU 1984, 1/2—3, 6, 8, 10—11, 13, 7/15, 3/1—10, 13, V/9, 11—12, IX/1, 5—11, XV/7—8, XV/7, XXIII/5, 8, 13, 15) și la Cluj — *Piața Libertății I* (fig. 1/21, 30) (VLASSA 1976, 168/169, 5/4—7). Acesta este ornamentat cu

benzi incizate, dispuse lângă fund sau oblic (fig. 1/5), sau din incizii formînd triunghiuri (fig. 1/30), linii incizate, pictate cu roșu și galben (fig. 1/21).

F. Oala, cu mai multe variante: **F. 1 piriformă**, cu gîtul alungit și pîntecul bombat, formă dezvoltată din orizonturile anterioare (fig. 1/4, 44), este păstrată doar fragmentar dar apare în mormintele fazei a II. La această vreme vasele au pe corp o pictură din benzi înguste, în arcade (fig. 2/7—8, 28—29), benzi oblice sau orizontale (fig. 2/30).

- Variante F2, cu gura largă, evazată, cu umărul rotunjit, avînd aceeași evoluție ca și tipul F1. Un exemplar din mormîntul de la Cluj — Arhive, lucrat dintr-o pastă gălbuie (fig. 2/13 b, 4/7), are două toarte pe umăr. Un alt exemplar de la Gilău este pictat cu benzi (fig. 2/31).

G. Oala globulară are mai multe variante, multe din acestea sînt cunoscute și în orizonturile anterioare:

Variantă G2, cu partea superioară dreaptă, avînd sub buză o bandă pictată mai multe linii înguste (fig. 2/10) alteori sînt incizii, iar spațiul dintre incizii este pictat (fig. 2/11).

Variantă G3, are buza scurtă cilindrică.

Multe din variante, cunoscute doar fragmentar (fig. 6), se dezvoltă din forme anterioare (fig. 1/4, 7, 12—13, 15, 17—18, 20, 45, 47).

H. Amforeta are două toarte pe gît și buza evazată (fig. 2/13 b, fig. 4/6).

I. Capacul (fig. 2/14) are fundul rotunjit și, uneori, buza ovală, prevăzută cu două perforații ce permit trecerea unei sfiori prin urechile vasului pe care îl acoperă (foarte probabil cel cilindric, tip A).

J. Lingura are o formă ovală și coada scurtă.

Mai există și alte forme care apar în această fază (vezi și fig. 6) dar sînt în stare fragmentară, nu apar în serii mari, și nu permit o clasificare exactă. Fragmentele provin de la pahare, boluri, farfurii, castroahe, vase de provizii etc. (fig. 2/132—c, e).

Unelte. Topoarele din piatră sînt lucrate cu grijă, din roci de bună calitate. Formele în care apar sînt: tipul calapod și cel dreptunghiular, iar în fazele târzii predominante sînt dălțile mici și topoarele trapezoidale.

Din os au fost confecționate străpungătoare.

Din silex, șist și obsidian au fost cioplite lame, gratoare, gratoare pe lamă, lune și răzuitoare, multe folosite ca piese componente.

Legăturile cronologice și culturale.

Descendența grupului Iclod din etapele precedente este evidentă. Asupra originii și evoluției elementelor caracteristice am insistat la fiecare categorie în parte.

Analizînd contactele culturale spre sud, cu complexul Lumea Nouă, așa cum el a fost inițial definit, pe baza stratigrafiei stabilite de către I. Berciu (1968, 55), apariția benzilor înguste, pictate, din nivelul III de la Lumea Nouă presupune acceptarea sincronismului cu Iclod I prin unele elemente (fig. 2/1—3, 7—8, 10, 28—31), iar nu cu cultura Petrești cum presupunea I. Berciu, ca de altfel și alți autori. Aceasta deoarece între Lumea Nouă și Petrești se interpun descoperiri de tip Tăuș II și un orizont cu influențe Vincă C (pentru acestea vezi analogiile și discuțiile de la LAZAROVICI-DUMITRESCU 1985; DUMITRESCU 1984).

Legăturile cu cultura Tisa au un caracter genetic. Originea picturii cu negru de sub buza vaselor, din cele mai vechi descoperiri Tisa I, de la Kisköre (TITOV-ERDELY 1980, 341, 202/5—25), Békés — *Pováđ* (TROGMAYER 1962, 33, XIII/7—8, XIV/8—9), Herpály — obiectiv III (informații amabile Titov), Ócsöd (RACZI 1982, 97) și altele (KALICZ 1976, 35) este din civilizațiile neoliticului mijlociu din zona Carpaților Apuseni, într-o pictură lucrată în aceeași manieră dar într-un orizont mai timpuriu (fig. 1/1, 3, 6, 9—11, 12—14, 17—20, 24—25, 28, 32—35, 42—47, 50—54). Aceste legături presupun un sincronism între cele mai timpurii descoperiri Tisa I și Iclod I. Evoluția culturii Tisa și a grupului Iclod, pînă în vremea fazei Iclod III, este paralelă. Pictura de la Cluj —

— *Biblioteca Academiei* (fig. 2/20—21), — *Piața Ștefan cel Mare* (fig. 2/22—23, 26) și *Zaul de Cîmpie* (fig. 2/24—25), din orizont Iclod I, este identică ca tehnică și apare pe aceeași forme. Multe dintre aceste elemente au fost încadrate între descoperirile de tip Tisa din Transilvania (ROSKA 1942, hărțile V și VII; VLASSA 1961; 1976, 25—26, 132 ș.a.; POPESCU 1956, 51, 57; 1964, 553; BRUKNER 1968, 76; COMSA 1974, 120, CHIDIOȘAN 1979, 85) iar altele au fost cuprinse sub termenul de „Tisa II”. Prin acest termen se înțelegeau și alte descoperiri mai timpurii decât Tisa I (pentru discuții vezi LAZAROVICI — KALMAR 1982, 223 ș.a.), care astăzi le atribuim complexului cu ceramică pictată din jurul Munților Apuseni.

Ceramica incizată din nivelele inferioare de la Cluj — *Piața Libertății* (fig. 1/21, 30), dar mai ales cea de pe *Bulevardul Lenin* (fig. 2/33—36) și de la *Zau de Cîmpie — Grădinița* (fig. 2/56—58) de clară origine turdășeană, este, alături de ceramică pictată, o altă componentă la geneza culturii Tisa. Lipsa unor descoperiri de tip Szakálhát în estul Bihorului și prezența descoperirilor de la Vadul Crișului — *Peștera Devent* și a celor de la Peștiș (IGNAT 1973, 123; 1973a, 10, 1, 3, 6, 8—9, 12; 1974; 1977), demonstrează o presiune pe care o exercită comunitățile etno-culturale din spre Transilvania care au contribuit, ca factor secundar, la geneza culturii Tisa, de unde și explicația numeroaselor elemente comune și o anumită evoluție paralelă. Pentru sincronismele cu Tisa I vezi și analogiile cu descoperirile de mai jos ce merg pînă la identitate: Kenzező (TOMPA 1929, XL 5; KISS 1939, I/10, II—III), Szentes (TOMPA 1929, XL/4), Hodmezővásárhely-Kőkenydomb (BANNER—FOLTINY 1945, VI 5, VII 11, IX/2, 24; BANNER, 1930, XXI/1, 4), Bodrogheresztúr (TOMPA 1929, XXXVIII/1—3), Cenad (TOMPA 1929, XLIV/1—3, 11), Coka (BANNER 1960, VI/50, XVI/11, XXI/25, 32; XXII/49, XXVI/31), Herpály — ob. III (informații amabile Titov), Ócsöd-Koracshalom (informații amabile P. Raczi) și altele (TOMPA 1929, XLIII/4—5, BANNER 1959, 1—8; TROGMAYER 1962, XIII—XIV), toate găsindu-și corespondențe între descoperirile fazei Iclod I, în special cele de la Cluj — *Piața Ștefan cel Mare* (LAZAROVICI—KALMAR—ARDEVAN 1984, n. 15—21, 50, 57; LAZAROVICI—KALMAR 1982, n. 69—81 ș.a.).

Pentru sincronismele cu zonele de la nord și nord-vest, în zonele de est ale Slovaciei nu sînt legături directe. Pentru zonele Morave se pot preciza legături, mai ales în plastică, între descoperirile de la Turda și Cluj (fig. 2/18—19) și cele din Zelizovce mijlociu (PAVUK 1969, 307, 32/1—7, 331, 44/4, 333, 45/20—21, 40/1—3, 47/10), care se leagă de descoperirile din faza I a grupului Iclod și orizonturile anterioare. Importurile Tisa din zona Moravă presupun, indirect, legături cronologice și culturale între Iclod I, Zelizovce și Stichbandkeramic (PAVUK 1969, 50/4, 7; 1969a, 3/1—11).

Faza Iclod II.

Această fază este bine cunoscută prin descoperirile de la Iclod și așezările B și C și din cimitirele A și B, precum și cele de la Zau de Cîmpie II.

Factura ceramicii. Ceramica uzuală este aspră, are în amestec nisip și pietricele, fiind sub raport cantitativ categoria dominantă (peste 50% — vezi LAZAROVICI 1983, 55). Nuanțele de culori ale ceramicii au o evoluție diferită. Predominante sînt culorile cărămizii și gălbui, în vreme ce alte nuanțe nu trec de 10%: negru-brun 7,5%, brun 5,9%, cenușie 2% iar neagră sub 1%. Ceramica semifină este amestecată cu nisip, cioburi pisate, iar nuanța predominantă este cea cărămizie, cu sau fără slip, proporțiile în care apare sînt între 12—17% în stratul Iclod II. Alte specii sînt: gălbuie 5,7%, brună 3,7% și 1,5% cea neagră, neagră-cenușie și cenușie. Ceramica fină, conține doar nisip iar proporțiile variază între 6,2% — 8,2%. Culorile predominante sînt: cărămizie 9,8% și gălbuie 4,6% din totalul ceramicii. Situația în cimitirul A este deosebită față de cea din așezarea B. Proporția ceramicii este: 6,8% uzuală, 79,6% semifină și 13,6% cea fină. Pe nuanțe de culori proporția este de 32,7% gălbuie, 29,1% cărămizie, 30% brună, 5% arsă cu flecuri, la care se adaugă alte specii nesemnificative. Specia brună la ceramica fină este de 60% și 30% la cea semifină (LAZAROVICI 1977, 214).

Formele și ornamentele. Atît ceramica din cimitire cît și cea din așezare este în multe privințe asemănătoare. Deosebiri sînt în privința proporțiilor și a folosirii. Vasele din morminte nu prezintă urme de folosire, lucru ușor sesizabil în vasele pictate:

Tipul A (vasul cilindric), în așezarea B apare în proporție de 24% (proporțiile sînt precizate pe loturile descoperite în anul 1984: LAZAROVICI—KALMAR 1984, fig. 1) (fig. 7), în cimitirul B (pe baza statisticilor din 1981) sînt în proporție de 25%, iar în cimitirul A de 22% (LAZAROVICI 1977, 220). În funcție de poziția buzei și planul corpului se pot separa cîteva variante (fig. 3/2—6) din care una (fig. 3/3), cu planul corpului ce tinde spre vasul patrulater (tipul E). Momentul maximei evoluții, pe baza statisticilor din așezarea B, este în vremea fazei Iclod II (fig. 6/15). Ornamentele întîlnite pe această formă, în această fază, constau doar din incizii dispuse în benzi orizontale umplute cu tăieturi scurte, benzi din trei-patru linii sau benzi umplute cu puncte cu motivul în formă de romburi sau zig-zag-uri, (fig. 3/2—3, 5—6) (LAZAROVICI 1983, 7/4—8, 11).

Tipul B (cupa), cunoaște mai multe variante în funcție de forma piciorului sau a corpului:

Varianta B 1, cu cupa în formă de lealea și cu piciorul evazat (fig. 3/7—8, 10, 11, (LAZAROVICI 1977, 4/1, 3, 5/3, 6/1; 1983, 5/20, 6/6). Aceasta este varianta cea mai ornamentată avînd același stil de dispunerea motivelor ca mai sus, la Tipul A. În care se adaugă benzi din trei incizii pe buză sau între picior și cupă (fig. 3/7), benzi în zig-zag cu unghiurile marcate de puncte (fig. 3/8).

Varianta B 2, are corpul în formă de lealea sau mai puțin profilat și piciorul cilindric (se pot stabili și subvariante) (fig. 3/9) (LAZAROVICI 1977, 4/2, 6/1, 7/7 la M 10).

Varianta B 3, corpul semisferic (fig. 3/9), de obicei acestea nu sînt ornamentate.

Varianta B 4, corpul tronconic și piciorul scund (LAZAROVICI 1977, 4/6, 7/7 la M 10) (fig. 2/1, 2, 9).

Tipul B apare în așezarea B în proporție 25%, numai 14% în statisticile din 1981 și 41% în cimitirul A, cu precizarea că varianta B 2 devine dominantă în Iclod II/III (fig. 4/10—10).

Tipul C, vasul cu profil „S”, cu și fără piciorul A și B este o formă caracteristică a grupului Iclod. În funcție de profilul corpului, inițial, au fost precizate două variante: una mai curbată, C 1 (fig. 4/9, 11) alta mai dreaptă, tip C 2 (LAZAROVICI 1977, 7/3 — M 6) dar, în funcție de profilul corpului, se mai pot face încă 1—2 variante (fig. 4/6, 8) ca de altfel și după forma gîtului (fig. 4/7). Acest tip de vas nu este ornamentat. Proporțiile în care apare acest tip este de 25% în cimitirul A, 22% în așezarea B și 16% în cimitirul B, pe baza aceluiași statistici ca mai sus.

Tipul D (strachina sau castronul), formă caracteristică pentru grupul Iclod, are numeroase variante:

— **Varianta D 1**, cu corpul tronconic sau ușor profilat (fig. 5/5) cu mici proeminente pe buză și adesea pictată în interior (fig. 5/5b) (LAZAROVICI 1977, 7/3; 1983, 5—7, 6/1b, 3b) și mai rar la exterior (fig. 5/5a).

— **Varianta D 2**, corpul arcuit, cu cîte două sau patru proeminente în zona lobilor (fig. 6/12).

— **Varianta D 3**, cu corpul arcuit, cu buza lobată, formă caracteristică pentru faza timpurie și mijlocie, mai rară în cea târzie (fig. 6/11) (LAZAROVICI 1977, 5/7, 7/4—5 M 6), ornamentată la interior cu pictură (LAZAROVICI 1983, 6/4) fig. 5/4).

— **Varianta D 4**, corpul semisferic (fig. 4/1) avînd, uneori, mici proeminente, fiind fără ornamente.

Motivele pictate întîlnite pe străchini cunosc în vremea fazei Iclod II un maximum al evoluției, aceasta mai ales în cimitirul B, în grupul de morminte timpurii (cele orientate E—V). Pictura este cu negru bituminos iar motivele constau din benzi înguste sau late, pictîndu-se pe un fond alb-văros, calcinat. Interiorul vasului este împărțit în patru registre, printr-o bandă lată formată adesea din mai multe motive, dispuse în cruce, în interior, (motiv preluat din orizonturile anterioare; fig.

9/9—11, 2/2). Spațiile dintre cele patru benzi în cruce sînt pictate cu triunghiuri, meandre și mai rar spirale. Motivele sînt compuse dintr-o bandă sub buză, la interiorul sau exteriorul vasului (Iclod B, M 20, vasul 3 și M 11 v. 1), dintr-o linie frîntă în formă de „Z” sau „S” (fig. 5/5a) (LAZAROVICI 1983, 6/4b), benzi hașurate oblice, benzi în „căpriori” (fig. 5/5b), în rețea (Iclod B, M 11 v. 1, M 20, v. 4, M 22, v. 1; Cluj — str. 23 August: ROSKA 1943, 68, 21/1), benzi late cu spațiile umplute din cîte 2 liniițe scurte sau din „S”-uri alungite (LAZAROVICI 1983, 6/1—4, Iclod B, M 20, v. 3), benzi din 2—3 linii formînd meandre (Iclod B M 22, v. 1; LAZAROVICI 1983, 6/1, 3), triunghiuri hașurate (LAZAROVICI 1983, fig. 6/4) la care se mai adaugă și alte motive șterse, greu de reconstituit exact.

Tipul E, vasul patrulater (fig. 3/17), de obicei ornamentat cu incizii sau tăieturi, are unele variante prin care se leagă de tipul A (fig. 3/3 — LAZAROVICI 1983, 7/6, și Iclod B, M 5 v. 5) avînd o motivistică mai complicată, care se întîlnește și în aria culturii Tisa.

Tipul F, oala, cu numeroase variante greu însă de precizat exact din cauza stării fragmentare a materialelor. Are următoarele variante:

— *Varianta 1* are corpul globular și gîtul scurt cilindric (Cimitir B, M 17).

— *Varianta 2* are corpul în formă de sac, gîtul evazat și patru proeminențe pe pîntec (fig. 4/3), formă care face trecerea spre vasul borcan.

— *Varianta 3* are gîtul evazat și corpul piriform (M 14 v. 3, P. 67, 364).

Tipul G, oala globulară (Iclod A, M 28, v. 1 LAZAROVICI 1977, 3/1 cu sau fără proeminențe, cunoaște cîteva variante (fig. 4/4).

Tipul H, amforeta, cu corpul sferic și gîtul ușor evazat (fig. 4/10, — Iclod A, M 10 — LAZAROVICI 1977, 7/2 — Iclod B, M 13, v. 4) este o formă care se dezvoltă din faza precedentă (fig. 4/7). O subvariantă a acesteia are toate (LAZAROVICI 1983, 7/1).

Tipul I, capacul de vas (fig. 4/2) are planul rotund sau ușor oval. Această formă apare atît în morminte cit și în așezarea B, în nivel Iclod I și II (LAZAROVICI 1983, 6/2, 8/13).

Tipul J, lingura cu coadă (Iclod A, M 25) are cîteva variante mai tîrzii, în faza Iclod III, avînd coada perforată.

Mai sînt și alte forme de vase: amfore, boluri, castrone bitronconice, vase de provizii, tigăi, vase-borcan, străchini profilate, vase cu buza evazată, forme care cunosc o evoluție proprie (fig. 6) dar care nu pot fi sigur reconstituite, ele însă marchează o imagine asupra evoluției statistice (pe adîncimi de săpare și pe nivele) a unor forme ceramice.

Mormintele.

La Iclod, în cimitirul A au fost cercetate 40 de morminte, în cimitirul B doar 32. Cercetările continuă în prezent în ambele cimitire. În privința stratigrafiei orizontale dintre cele două cimitire încă nu se pot trage concluzii sigure. Cercetările din ultimii ani au adus cîteva dovezi stratigrafice. Cele mai timpurii morminte sînt cele orientate V—E (cu privire spre răsărit), din zona B. Contemporane cu acestea sînt mormintele orientate V—E din zona A după care urmează mormintele orientate N—S din ambele zone. În ambele grupe de morminte se pot observa și grupări mai nuanțate în funcție de inventar și ritul funerar. Unele morminte se suprapun sau se întretaie (cazul cu M. 8 și M. 9 și M. 10, M. 11 din cimitir B (LAZAROVICI 1983, 50, fig. 1), în altele deși sînt orientate V—E scheletele sînt în poziție ușor chircită sau culcate pe o parte. După rit și inventar acestea sînt mai tîrzii: cazul cu M. 39 din cimitirul A (LAZAROVICI 1983, 2/2) și M. 26 din cimitirul B. La fel se pare că este situația cu M. 27, cu un inventar funerar sărac în ceramică dar cu două topoare, cu lame de silex, obsidian și opal, fragmente ceramice și oase de animale aflate în umplutura gropii, provenind din stratul de cultură, din nivelul IIa pe care îl întretaie. Aceeași situație a fost sesizată și în M. 30/1984 din cimitir B. Un caz aparte este cu M. 32 din cimitirul B, orientat E—V, cu un singur vas depus ca ofrandă, datînd dintr-o fază tîrzie. O stratigrafie orizontală riguroasă este încă prematur de stabilit. Mor-

mintele din prima etapă, cele cu inventarul caracteristic pentru faza Iclod II, schelele sînt așezate în poziție întinsă pe spate cu capul la vest și picioarele la est, cu privirea spre răsărit. Brațele sînt așezate în diferite poziții: de-a lungul corpului, pe abdomen, îndoite din cot cu palmele la gît sau umăr sau combinații din aceste variante.

Vasele sau inventarul funerar sînt depuse la cap, la picioare, în jurul corpului, pe corp, în umplutura gropii. Numărul de vase, depuse ca ofrande sau cu ofrandă, este de 4—7 vase. Există însă unele situații cînd au fost depuse pînă la 10 vase (cazul cu M 11, cimitir B). De foarte multe ori sînt în același mormînt cîte două tipuri de vase. La mormintele din faza timpurie apare de regulă vasul cilindric (tipul A), cupa (tipul B), vasul cu profil „S” (tip C) și strachina (tip D) fiind înlocuit de cel puțin încă una din aceste forme. Mormintele târzii, în special cele N—S sau V—E, au cîte două-trei topoare, 1—2 lame de șist, lame sau așchii din obsidian, unele din os, străpungătoare, spatule etc. Un caz deosebit este mormîntul 18 din cimitir B. Lungimea scheletului era de peste 1,80 m, fiind un tip robust (fig. 1/5). Cîteva vase au fost depuse ofrandă, două lângă piciorul stîng și unul lângă cotul drept. În jurul gîtului și la mină avea un colier, respectiv o brățară din mărgele făcute din cochilia scoicii spondylus. Inventarul funerar mai constă dintr-un topor depus lângă umărul drept, altul lângă coapsa stîngă și unul lângă femurul stîng. Patru străpungătoare din corn erau așezate, tot pe partea stîngă, unul lângă colț și trei în stînga piciorul stîng, lângă ele se mai găseau patru așchii de obsidian. Un femur de cerb sau vită era așezat în același loc fiind depus ca ofrandă de carne. În colțul gropii, în partea stîngă a capului se găsea un maxilar de bovină. Mai trebuie amintite: un obiect de os — probabil o undiță de mari dimensiuni și un grătoar discoidal din opal. După inventar se pare că este vorba de un mormînt de vîntător.

Legăturile cronologice și culturale.

Aproape se pot preciza legături cu cele mai târzii elemente turdășene prin motivele din benzi de romburi hașurate cu liniuțe scurte sau puncte, provenind din zona C (MIC P 68.607), cu analogii la M. ROSKA (1941, CVI/7, 11, LXXXII/5—6, XCII/14, XCIV/1, LXXXI/16), dintr-un zig-zag cu alveole în unghiuri: pentru fig. 3/8 sînt analogii la ROSKA (1941, CXI/12); pentru benzile verticale umplute cu liniuțe de la Iclod A (M 2 v. 3 și MIC P. 56623) analogii la Turdaș (ROSKA 1941, CVIII/7, LXXXIV/15); benzi orizontale la Iclod A (M 13, M 21, M 28 — LAZAROVICI 1983, 221, 9) au corespondențe la Turdaș (ROSKA 1941, CXXXVI/3, CVII/13), la fel cele oblice de la Iclod C (MIC P 68.652, 68.865, 62.651) cu analogii la Turdaș (ROSKA 1941, CVI/1, CVII/11, CVIII/8, 10). Aceleași elemente se întîlesc în descoperirile Tăușas Tîrzii (DUMITRESCU H, 1984, IV/2—3, 5, V/3—4, 6, VII/2, 6—8, VIII/7, IX/4, XVI/1, 4, 6, 8, 10, 12, XVII/2, XVIII/11, XIX/1, XXIII/10, 1/5, 10, 3/10, 14).

Multe din elementele mai sus amintite se regăsesc în aria culturii Tisa, ca elemente componente, dar în stiluri de ornamentare ușor diferite. Diferențele, care se pot constata sînt în stil, în felul ordonării și la tipurile de vase pe care se aplică. Ornamente identice se regăsesc la Kenezlő (TOMPA 1929, XII/5, Zsáka (ROSKA 1942a, IVD/5—8, 11, 7/1—3), Szentes (TOMPA 1929, XL/4), Hodmezővásárhely-Kökenydomb (BANNER 1939, XXI/1, 4; 1945, VI/5, VII/11, IX/2, 24), Cenad (TOMPA 1929, XLIV/2—3, XLIV/1, 11), Coka (BANNER 1960 VI/50, XVI/11, XXI/32, XXII/25, 40, XXVI/31), Paszab (TOMPA 1929, XLIII/4—5), Bodrogkeresztúr (TOMPA 1929, XXXVIII/1—3), Bodrogkeresztúr-Kutyasor (PATAY 1945, II/IV; 1957, 16—17, I/10, II/13, 15), în așezări clasice sau târzii ale culturii Tisa.

Dacă legăturile dintre Iclod, Turdaș și Tisa sînt clare și evidente, în spațiul dintre aceste civilizații se naște un grup cultural sau mici grupe definite prin termenii de Tisa II, Tisa — Herpály, Herpály, Tisa—Herpály—Cőshalom. Grupul Tisa—Herpály conține și o ceramică incizată în stil Tisa precum și forme de vase specifice lucrate într-o tehnică diferită (KOREK—PATAY 1956; TOMPA 1929, 42, 2b—f). Pictura este realizată înainte de ardere cu culori roșii sau vișinii.

Aria de răspîndire a grupului Herpály se limitează, după unele opinii, doar la vecinătatea Oradiei (KALICZ—MAKKAY 1977, harta 8; KOREK—PATAY 1956.

38; KOREK 1968, 18; TOMPA 1929, 44; TROGMAYER 1962, 33; 1968, 35; KISS 1939, V/1; MAKKAY 1957, 41), la Est la Oradea, în mai multe puncte, și mai spre est de aceasta este cunoscută sub termenul de *grupul Salca* sau Tisa II — Herpály (VLASSA 1970, 12; 1971, 30; 1976, 169; RUSU 1971, 80; COMȘA — NANASI 1972, 15; DUMITRAȘCU 1974, 130, 1979, 808—809; DUMITRAȘCU — TAUTU 1971, 47—49; IGNAT 1972, 164; 1973, 15, 19; 1974, 121—124; 1976, 14; 1981, 45; 1977, 14; 1978 19).

Ulterior aria de răspîndire a elementelor Herpály s-a lărgit prin descoperirea unor importuri, mai sus amintite, prin mici grupe culturale extinse, fie prin difuziunea unor categorii ceramice pictate, a unor tehnologii de prelucrare, a unor forme de vase sau ornamente. În descoperirile de la Gorzsa (HORVATH 1982, 218, 18) apar numeroase fragmente pictate de tip Herpály. Asemenea materiale există în zona de nord a Munților Meseșului, la Zăuan, cum am amintit mai sus și la est de Apuseni, în zona Clujului la — Sf. Ion și — Biblioteca Academiei (LAZAROVICI — KALMAR 1982, 243, III/1—5).

Din punct de vedere stilistic se pot preciza legături între grupul Herpály—Salca (DUMITRAȘCU — TAUTU 1971, 49; IGNAT 1981, 45, 55, VI/6, 12—13) cu descoperiri Iclod târziu și Petrești târziu (KALMAR 1981; 1985; PAUL 1969, VII/2). Aceste legături presupun sincronismul Iclod II/III — Herpály—Salca—Gorzsa—Petrești AB. De altfel, importuri Petrești, de fază AB după părerea noastră, sînt semnalate în noile săpături de la Herpály (informații amabile N. Kalicz). Prin intermediul culturii Herpály se pot preciza sincronisme între grupul Iclod și grupele din Slovacia de est (SISKA 1969, 415—416) și în Polonia Mică, în grupul Samborzsec (KAMIENSKA — KOZŁOWSKI 1970, 94; 23/9—11, 24/2—3, 5—8), unde sînt și descoperiri Lengyel (*Ibidem*, 22/8, 24/1, 4).

Contactul cultural între cultura Tisa etapă timpurie și Herpály cu grupul Lengyel se petrece și în zona Tisei la Ocsod (inf. P. RACZKY), la Gorzsa (HORVATH 1982, 214, 15/13, 16/1, 7) și în alte părți din estul Ungariei din vremea culturii Tisa (KUTZIAN 1966, 263, 276; KALICZ 1965, 39; 1969, 186, 11; 1971a, 155; 1976, 35, 8/2; KALICZ — MAKKAY 1972, 14; DUMITRESCU 1968, 47; LAZAROVICI 1979, 135, 139—142).

Faza Iclod III.

În vremea acestei faze se constată mai multe fenomene, în aria de răspîndire a acesteia: O serie de stațiuni intră în involuție — fenomen care poate fi constatat doar în unele stațiuni (Cluj—Iclod); în alte stațiuni se constată prezența unor elemente noi, caracteristice pentru fazele timpurii ale culturii Petrești sau o evoluție în această direcție (la Zau de Cîmpie); în alt grup de stațiuni se constată prezența unor elemente Lengyel (Iclod); în fosta arie a grupului Iclod sau la periferia ei apar elemente de sinteză între Iclod și cultura Petrești (Vlașa, Dedrad); pătrunderea unor comunități Petrești în aria grupului Iclod (Baciu, Vișoara), o difuziune Iclod spre vest, foarte probabil sub presiunea triburilor Petrești pînă în zona Sălajului (la Zalău — *Farkasdomb*); o evoluție locală spre o civilizație *Tisza-polgár* (Iclod, Aiton, Gilău?) (LAZAROVICI 1983a, 6—9).

Factura ceramicii. În funcție de factorii mai sus amintiți în evoluția pastei au loc diverse schimbări. Amestecul pastei, la unele categorii este cu mil, pietricele, materie organică, alternînd la altele cu nisip, pietricele. Arderea nu mai este la fel de bună ca în Iclod I și II — de unde aspectul de involuție. Categoria portocalie are însă o ardere mai bună, apare chiar un grup de fragmente din specia fină, identice cu cele Petrești sau o evoluție în această direcție.

Ceramica fină se reduce sub raport numeric față de alte categorii. Statisticile făcute pe unele complexe de la Iclod, din faza III (în P 19, din S 26, carou (cva-drat) Al A2) arată următoarele proporții: 17% ceramică uzuală, 78% semifină, 14% fină. La ceramica uzuală predominante sînt nuanțele de brun. La ceramica semifină, cea cărămizie este în proporție maximă de 37,8%, urmată de cea brună cu 18,7% și gălbuie de 15,3%. La toate cele trei categorii ceramica cărămizie, brună și gălbuie formează împreună 88,7% din totalul ceramicii. Ceramica semifină este în proporție de 70—80%, ceea ce arată preferință pentru rolul funcțional al va-

nelor, folosite în uzul gospodăresc, pentru preparat. Vasele de provizii au rol de păstrare, depozitare (pentru statistici vezi LAZAROVICI 1984).

Formele și ornamentele. Toate formele cunoscute în etapele precedente se mențin. Pe baza statisticilor făcute în anul 1984, în nivel IIb, la Iclod predominante sînt străchinile tronconice adînci cu peretele drept (fig. 6/8). Urmează apoi fundul de amforă (fig. 6/29), vasul de provizii (fig. 6/30) și vasul cu profil „S” cu partea inferioară mai scurtă (fig. 6/3). Dintre cupe sînt preferate cele largi la gură (fig. 5/1—2, 6/38) cu partea superioară bitronconică (fig. 5/3, 10/7).

Strachina tronconică (tip D) are pîntecele drept și cel mai adesea buza crescută (fig. 10/2—4), cea cu peretele curb (fig. 10/1) are buza îngroșată și ușoare caneluri pe buză, rezultatul influenței vinčiene, ca dealtfel și buza neagră, provenind din ardere (schwarzrand). Pe un fragment se observă urme de pictură bituminosă, o dungă lată sub buză, la exterior și interior (fig. 10/31). Vasul cilindric, tip A, are două șiruri de alveole deasupra fundului, pe care s-a pictat cu negru-bituminos (fig. 10/11). Profilarea buzei la unele vase (fig. 10/8) marchează o evoluție locală spre eneoliticul timpuriu. Vasul cu profil „S” (fig. 10/12) se deosebește de cele din fazele anterioare prin factura ceramicii, acum fiind mai milos.

Unele forme — strachina cu buza profilată (fig. 10/7) — sînt fie rezultatul influenței vinčiene, fie al culturii Petrești, dar ele anunță formele care se vor dezvolta în eneoliticul timpuriu din regiunea carpato-balcanică.

Evoluția toartelor de vase se observă, foarte clar, pe baza unor statistici de la Cluj — *Piața Ștefan cel Mare* (fig. 11). Din tabel rezultă reducerea unor categorii sau dispariția lor ca și dezvoltarea altora în vremea fazei Iclod III, precum și evoluția principalelor tipuri de vase din acea stațiune în vremea fazelor Iclod I—III. Compararea evoluției materialelor de la Iclod cu cele de la Cluj — *Piața Ștefan cel Mare*, reflectă evoluția generală dar și anumite particularități locale. Deosebirile din fazele târzii reflectă orientările deosebite: la Iclod spre Lengyel, la Cluj și Zau spre Petrești.

Legăturile cronologice și culturale.

Spre sud și sud-est comunitățile Iclod intră în contact cu comunitățile Petrești care se impun acoperind o bună parte din aria grupului Iclod. În descoperirile de la Zau de Cîmpie, în nivelele superioare, apar descoperiri de fază Petrești B, în orizont Iclod II/III și III sau se constată influențe Petrești (fig. 10/8) — elemente care pot fi mai bine precizate de specialiștii grupului Petrești. La Cluj — *Biblioteca Academiei II* apar elemente Petrești în orizont Iclod III. La Cluj — *Piața Ștefan cel Mare* apar unele forme străine ce ni se par a fi Petrești sau influențate de această civilizație (fig 10/5—6). La Baciu — *Strada nouă* (KALMAR 1984, 1985) există descoperiri Petrești de fază AB care își încep evoluția în vremea fazei Iclod II demonstrînd o dezvoltare paralelă în aceleași zone. La Vlaha descoperirile aparținînd culturii Petrești, de fază AB/B, conțin elemente Iclod II/III (LAZAROVICI—GYULA—PALKO—KALMAR 1985).

Spre vest legăturile grupului Iclod se realizează prin intermediul descoperirilor de tip Suplac (grup cultural înrudit cu grupul Iclod, definit de către IGNAT, 1977, 1979). Legături între cele două grupe se pot preciza pe baza picturii din benzi late sub buză, pe corp, benzi în „Z” (IGNAT 1979, VII—VIII), în tipurile de cupe cu gura largă din Corău II, nivel II (IGNAT 1979, V) prin vasele cu profil „S” sau străchinile lobate (IGNAT 1979, VI) sau prin unelte (IGNAT 1979, III—IV).

Descoperiri intermediare între cele de la Iclod și cele de la Suplac sînt cele de la Zalău — *Farkasdomb* (fig. 10/1, 4). Același gen de materiale, în zonele superioare ale Tisei, în Slovacia de est apar la Veľké Raškovce, în Obiect D/1972, într-un orizont cu caracter „tisoid” dar unde formele și motivele diferă. Acestea sînt elemente locale în involuție (VIZDAL 1973, XLIX/1, LII/1—2, LXVI), în întreg spațiul nord-transilvan, NE — ungar și Est — slovac, ce cuprinde perioada dintre neoliticul târziu și eneolitic reprezentat de cultura Tiszapolgár. În acele zone se constată și un alt fenomen, o penetrație nordică, foarte târzie, a unui grup Stichbandkeramik (VIZDAL 1973, LI, LVIII, LXI, LXVII/3). Factura și formele arată strîns legături cu Iclod II/III și III, cu grupul Suplac — mai ales descoperirile de

tip Corău II, nivel II. Sînt însă legături și cu alte orizonturi de la Suplac — pentru cupele cu gura largă, tronconică sau bitronconică (VIZDAL 1973, LIII/1, LVI—LVII), vasele lobate, de tip D3 (VIZDAL 1973, XLIX/1—2), vasul cu profil „S” (VIZDAL 1973, LIV/1, LXVII/2) precum și în plastică (VIZDAL 1973, 21/1) forme de vase întîlnite la Iclod (fig. 5/1—2, 10/4—5, 8, 12) și Suplac (IGNAT 1972, 18; 1979, V/3—4, VI) (DIMITRIJEVIC 1968, 135, fig. 2).

Ceea ce ni se pare surprinzător pentru fenomenele de la extremele culturii Tisa este evoluția comună. Fenomene similare celor petrecute la Iclod III și Suplac, ca și în alte părți este fenomenul definit ca Proto—Tiszapolgár (BRUKNER 1969, 64—69, 1, 3, 5/1—3), fenomen în care sînt elemente viniciene, Lengyel dar și o evoluție locală spre un eneolitic timpuriu, aflîndu-se și la extrema sudică a ariei Tisa. Importuri Tisa, la această vreme tirzie se mai găsesc la Bapeska, nivel E—G: cf. DIMITRIJEVIC 1968, 86, 18/1—2.

Același gen de materiale există în extrema vestică, în zona în care cultura Tisa este în contact cu cultura Lengyel. Acolo apar elemente similare celor de la Iclod III, Suplac și chiar Vel'ke Raškovce — *Obiect D*. Numeroase legături cronologice și etno-culturale se pot preciza între descoperirile de la Iclod, Suplac și Aszod prin următoarele elemente: — ritul funerar — morminte de incinerare la Aszod (KALICZ 1976/1977, 24) și Suplac (IGNAT 1985);

— morminte chircite cu inventarul funerar constînd din vase și podoabe (KALICZ 1970, M 70), la Iclod apar doar în mormintele tirzii;

— depunerea de ocră în morminte la Aszod (KALICZ 1970, 93—96) și la Iclod (LAZAROVICI 1983, 2/1);

— factura ceramicii între Iclod II/III și III este ca cea de la Aszod;

— cupa și unele subvariante, mai ales varianta B4 (fig. 8/1—2, 9) cu Aszod (KALICZ 1976, 6/3);

— variantele cupei largi (fig. 5/13) cu Aszod (KALICZ 1969, 181, 2/4—5, 7/3; 1972, 26, III/5; 1976a, 2 II, 1973, coperta) și Suplac (IGNAT 1977, 18);

— variantele vasului Tip H (fig. 4/7, 10) cu cele de la Aszod (KALICZ 1969, 187, 4/6);

— variantele de pahare fig. 10/8) cu Aszod (KALICZ 1969, 7/4);

— strachina, tip D4 (fig. 4/1) cu Aszod (KALICZ 1969, 185, 4/3, groapa I/a).

— variantele de vase cu profilul „S” (fig. 4/2—11) cu Aszod (KALICZ 1976, 119, 2/14, gr. 59a, 1969, 193, 10/12);

— lingurile de lut perforate (LAZAROVICI 1983, 5, 13—14; 6, 5), KALMAR 1985a) cu Aszod (KALICZ 1972, 27, IV/6—7);

— mărgelile din cochilie de spondylus (Iclod BM 13) cu Aszod (KALICZ 1970, 4/1, 6/2; 1972, 25, 7/2, M 128);

— pandantive (LAZAROVICI — BULBUC 1982, 2/12) cu Aszod (KALICZ 1969, 191);

— aplicații plastice, formînd motive (fig. 5/8) cu Aszod (KALICZ 1972, 26, III/6; 1976, 8/5).

— toarele perforate și ridicate în sus (fig. 11/A1) (KALICZ 1969, 191, 9/15, 21; 1976a, gr. 59a, 120, 3/3—4).

— proeminente alungite cu tăieturi.

Elementele care lipsesc la Iclod se regăsesc la Suplac. Ambele împreună permit precizarea unor bune legături între grupul Iclod și cele mai timpurii descoperiri Lengyel din Ungaria. Mai sînt și alte stațiuni sau cimitire timpurii — cazul celei de la Zengővárkony — în care se regăsesc elemente comune (pentru fig. 8/1—2 cu 189/C 19 și pentru 5/1—2 cu 192/C 1, 3 la MÜLLER — KARPE 1968). Prezența acestor elemente în Iclod III, ca și a altor forme (fig. 8/8 ș.a.), a lingurilor cu coada perforată, a unor descoperiri de factură Lengyel de la Beclean pe Someș sînt rezultatul influențelor directe pentru zona Crișanei și influențe sau indirecte prin Valea Someșului și pe Tisa superioară.

Legături între Iclod și Lengyel au fost semnalate și cu alte prilejuri (LAZAROVICI 1983a, 6, n. 48—51). Privind fenomenele într-un spațiu mai larg, pictura în benzi dispuse în cruce, din nivel Iclod II și II/III se regăsește în orizonturi Lengyel timpurii de la Bapeska (DIMITRIJEVIC 1968, 74, 11/5—6).

Pentru mormintele înhumate în poziție întinsă sînt corespondențe în descoperirile Lengel din Austria (PITTIONI 1980/1, 22).

Contactul dintre Iclod III — Suplacul de Barcău și Vel'ke Raškovce — *Obiect D* în care aceste elemente intră în contact direct cu orizonturile Stichbandkeramik târziu (VIZDAL 1973, XLIX—LXXXI) pun problema legăturilor între descoperirile cu ceramică pictată din grupul Samborzsec, unde cele mai timpurii elemente Lengyel, asociate cu Stichbandkeramik, conțin elemente comune cu Oradea—Salca, Suplac și Iclod (vezi formele de la KULCZYKA-LECIEJEWICZOWA 1970, 63, 18/13, 19/1; KAMIENSKA-KOZLOWSKY 1970, 94, 23/9—11, 24) ca și în grupele Ocice târziu (VIZDAL 1973, XLIX—LXXXI) pune problema legăturilor între descoperirile (*Ibidem*, 113, 31/6, 9) și Modlnica (*Ibidem*, 116, 32/2, 5; 6, 12). Anumite motive Lengyel apar și în grupul Samborzsec (*Ibidem*, 23/9—10, KAMIENSKA 1978, 139—140), sau în grupul Pleszów (GODLOWSKA 1976, 106, VI/7, groapa 435 — unde sînt și elemente Stichbandkeramik).

O ultimă problemă pe care o comentăm sînt legăturile răsăritene, cu fenomenele din Moldova. Între Iclod III și descoperirile precucuteni au fost precizate legături indirecte, prin intermediul celor din zona mijlocie a Mureșului (PAUL 1969, 47—48, 50; 1981, 209, 224; LAZAROVICI 1977, 224—225; DUMITRESCU 1966, 442). La Iclod, în nivel IIb (S 3/1977, caroul 1 la 0,40 m, deasupra lui M 14) a fost descoperit un fragment ceramic de import precucuteni. Numeroasele descoperiri precucuteni din Transilvania, din orizonturi turdășene târziu și Petrești timpurii confirmă aceste sincronisme între Iclod II precucuteni și Iclod III = precucuteni II.

GHEORGHE LAZAROVICI

* Acesta reprezintă prima parte a unor serii de studii referitoare la zonele de vest ale țării. În numerele următoare intenționăm să scriem despre Bihor și Sătmăr iar în continuare despre Arad și nordul Timișului avînd drept scop încadrarea descoperirilor din zona în studiu în context național și european.

LISTA PRESCURTĂRILOR

- | | |
|---------------------|---|
| BANNER 1930 | — I. Banner, în <i>Dolġ Szeged</i> , 6, 1930, p. 107—158. |
| 1959 | — I. Bannér, în <i>Germania</i> , 37, 1939, p. 14—35. |
| 1960 | — I. Bauner, în <i>Acta Arch Hung</i> , 12, 1960, pp. 1—56. |
| BANNER-FOLTINY 1945 | — I. Banner—St. Foltiny, în <i>Fol Arch</i> , V, p. 27—34. |
| BÎRCIU 1946 | — I. și D. Berciu, în <i>Apulum</i> , 2, 32—39. |
| 1949 | — I. și D. Berciu, în <i>Apulum</i> 3, p. 1—48. |

- BERCIU 1961 — D. Berciu, *Contribuții la problemele neoliticului în România*, București.
- 1968 — D. Berciu, în *Apulum*, 7, 1, p. 53–60.
- BRUKNER 1968 — B. Brukner, *Neolit u Vojvodini*, Belgrad-Novisad.
- 1969 — B. Brukner, în *StZ*, 17, p. 61–71.
- CHIDIOȘAN 1979 — N. Chidioșan, în *Materiale*, Oradea, p. 85–89.
- COMȘA 1960 — E. Comșa, în *SCIV*, 11, 2, p. 217–242.
- 1974 — E. Comșa, *Istoria comunităților culturii Boian*, București.
- COMȘA–NANASI 1972 — E. Comșa–Z. Nanasi, în *SCIV*, 23, 1, p. 3–17.
- DIMITRIJEVIC 1968 — St. Dimitrijevic, *Sopotsko Lendelska Kultura*, Zagreb.
- DRAȘOVEANU 1981 — Fl. Drașoveanu, în *Apulum*, 19, p. 33–45.
- DUMITRAȘCU–TĂUTU 1971 — S. Dumitrașcu, N. Tăutu, în *Crisia*, 1, p. 47–53.
- DUMITRAȘCU 1974 — S. Dumitrașcu, în *In Memoriam Constantinii Daicoviciu*, Cluj, p. 129–136.
- 1979 — S. Dumitrașcu, în *Crisia*, p. 807–822.
- DUMITRESCU 1966 — H. Dumitrescu, în *SCIV*, 17, 3, p. 433–442.
- 1984 — H. Dumitrescu, în *Acta MN*, 21, p. 3–44.
- DUMITRESCU–LAZAROVICI 1985 — H. Dumitrescu–Gh. Lazarovici, în *Acta MN*, 22 (mss).
- DUMITRESCU 1968 — Vl. Dumitrescu, în *Apulum*, 7, p. 35–53.
- DUMITRESCU – BOLOMEY – MOGOȘANU 1983 — Vl. Dumitrescu–Al. Bolomey–Fl. Mogoșanu, *Esquisse d'une préhistoire de la Roumanie*, București, p. 7–11, 56–129, 167–202.
- GODLOWSKA 1976 — J. Godłowska, în *Materiały Archeologiczne*, 5, Krakow, p. 7–178.
- HORVATH 1982 — F. Horvath, în *ArchÉrt*, 109.
- IGNAT 1972 — D. Ignat, în *Centenar Muzeal Orădean*, Oradea, p. 161–164.
- 1973 — D. Ignat, în *Crisia*, p. 7–20.
- 1973a — D. Ignat, în *Acta MN*, 10, p. 477–481.
- 1974 — D. Ignat, în *Crisia*, p. 121–125.
- 1976 — D. Ignat, în *Crisia*, 6, p. 7–20.
- 1977 — D. Ignat, în *Acta MN*, 14, p. 13–21.
- 1978 — D. Ignat, în *Crisia*, 8, p. 9–25.

- 1979 — D. Ignat, in *Materialc*, Oradea, p. 45—54.
- 1981 — D. Ignat, in *Crisia*, 11, p. 41—58.
- 1982 — D. Ignat, in *Crisia*, 12, p. 361—370.
- 1985 — D. Ignat, comunicare, Tirgoviste, 1985.
- KALICZ** 1965 — N. Kalicz, in *Acta Archaeologica et Antiqua*, Szeged, 8, p. 37—39.
- 1969 — N. Kalicz, in *StZ*, 17, p. 177—205.
- 1970 — N. Kalicz, in *Acta Arch Hung*, 22, p. 13—23.
- 1970a — N. Kalicz, in *Zehn Jahre Archaeologischen Forschungen*, p. 93—97.
- 1971 — N. Kalicz, in *Evolution und Revolution in Allen Orient und in Europa*, Berlin, p. 145—157.
- 1971a — N. Kalicz, in *MAI*, 2, p. 15—25.
- 1972 — N. Kalicz, in *MAI*, 3, p. 65.
- 1976 — N. Kalicz in *MAI*, 5, p. 33—39.
- 1976a — N. Kalicz, *JahrMV*, 60, p. 117—127 (Halle/Salle).
- 1976/1977 — N. Kalicz, *Aszód a Kőkörban*.
- KALICZ MAKRAY** 1972 — N. Kalicz - J. Makkay, in *ArchErt*, 99, p. 3—14.
- 1977 — N. Kalicz - J. Makkay, *Die Linienbandkeramik in der Grossen Ungarischen Tiefebene*, Budapest.
- KALMAR** 1981 — Z. Kalmar, *Epoca neo-neolitică în bazinul Someşan*, Cluj-Napoca.
- 1982 — Z. Kalmar, in *ActaMN*, 19, p. 247—252.
- 1983 — Z. Kalmar, in *ActaMN*, 20, p. 359—369.
- 1984 — Z. Kalmar, in *ActaMP*, 8, p. 105—108.
- 1984a — Z. Kalmar, *Aşezarea neolitică de la Baci*, comunicare la Băile Herculane.
- 1985 — Z. Kalmar, in *Sargetia*, 1985.
- 1985a — Z. Kalmar, *Die Lengyel Elemente in Siebenbürgen*, comunicare la Szekszard, mai 1985.
- 1985b — Z. Kalmar, *Aşezarea neolitică de la Cluj — Bulevardul Lenin*, comunicare, la Tirgoviste.
- KAMIENSKA — KOZLOWSKI** — J. Kamienska, J. Kozlowsky, in *The Neolithic in Poland*, Wrocław — Warszawa — Krakow, 1970, p. 77—143.
- 1970
- KAMIENSKA** 1978 — J. Kamienska, in *Godisnjak*, 16, 14, 1978, p. 139—145.

- KISS 1939 — L. Kiss, in *FolArch*, 1–2, 1939, p. 11–12.
 KOREK 1968 — J. Korek, in *MMÉvk*, 2, 1968, p. 13–20.
 KOREK–PATAY 1956 — J. Korek–P. Patay, in *FolArch*, 8, p. 23–42.
 KULCZICKA —
 LECIJEVICZOWA 1970 — A. Kulczicka–Lecijewiczowa, in *The Neolithic in Poland*
 Wrocław–Warszawa–Kraków.
 KUTZIÁN 1966 — B. Kutzián, in *ArchAustr*, 40, p. 249–280.
 LAKÓ 1976 — É. Lakó, in *ActaMP*, 1, p. 4–47.
 LAKÓ 1981 — E. Lakó, in *ActaMP*, 5, p. 37–112.
 LAZAROVICI 1971 — Gh. Lazarovici, in *Banatica*, 1, p. 17–60.
 1976 — Gh. Lazarovici, *Das neolithische Friedhof von Iclod*, Nices
 p. 346.
 1976a — Gh. Lazarovici, *Das neolithische Grabfeld von Iclod*, Nices
 1977 — Gh. Lazarovici, in *StComCaransebes*, 2, p. 211–230.
 1977a — Gh. Lazarovici, in *Banatica*, 4, p. 19–14.
 1977b — Gh. Lazarovici, in *ActaMP*, 1, p. 35–40.
 1979 — Gh. Lazarovici, *Neoliticul Banatului*, Cluj-Napoca, p.
 273.
 1980 — Gh. Lazarovici, in *ActaMN*, 17, p. 13–29.
 1981 — Gh. Lazarovici, in *PZ*, 56, p. 169–196.
 1983 — Gh. Lazarovici, in *Materiale*, 15, 1983, p. 50–61.
 1983a — Gh. Lazarovici, in *ActaMN*, 20, p. 3–20.
 1983b — Gh. Lazarovici, in *NNU*, 52, p. 131–176.
 LAZAROVICI–LAKÓ 1980 — Gh. Lazarovici–É. Lakó, in *ActaMN*, 18, 1981, p.
 13–43.
 LAZAROVICI–KALMAR 1982 — Gh. Lazarovici–Z. Kalmar, in *ActaMN*, 18, p. 221–
 245.
 LAZAROVICI–BULBUC 1982 — Gh. Lazarovici–I. Bulbuc, in *Apulum*, 21, p. 161–166
 LAZAROVICI–NÉMETI 1983 — Gh. Lazarovici–I. Némethi, in *ActaMP*, 7, p. 17–60.
 LAZAROVICI–KALMAR 1984 — Gh. Lazarovici–Z. Kalmar, *Şantierul arheologic Iclod*
(1983–1984), comunicare, Tirgovişte, 1985.
 LAZAROVICI–KALMAR–
 ARDEVAN 1984 — Gh. Lazarovici–Z. Kalmar–R. Ardevan, in *Marisia m.s.*
 LAZAROVICI–GYULAI–
 KALMÁR–PALKÓ 1985 — Gh. Lazarovici, –P. Gyulay–Z. Kalmar–P. Palkó,
Descoperiri preistorice la Vlaha, comunicare

- LAZAROVICI—URSULESCU 1984 — Gh. Lazarovici—I. Ursulescu, *Ceramica linară în România*, m.s.
- LAZĂR—GROZAV 1982 — V. Lazăr—M. Grozav, *Așezarea de tip Turdaș de la Zau de Cîmpie* comunicare, Vaslui.
- MAKKAY 1957 — I. Makkay, în *Deri Muzem*, p. 21—46.
- MĂRGHITAN 1968 — L. Mărghitan, în *Sargeția*, 5, p. 7—10.
- MÜLLER—KARPE 1968 — H. Müller+Karpe, *Handbuch der Vorgeschichte. Jungsteinzeit*, München.
- PATAY 1945 — P. Patay, în *FolArch*, 5.
- 1957 — P. Patay, în *FolArch*, 1957, IX, p. 25—35—35—37.
- PAUL, 1965 — I. Paul, în *Revista Muzeelor*, 2, 4, p. 294—302.
- 1969 — I. Paul, în *StComBrukenthal*, 14, p. 33—89.
- 1981 — I. Paul, în *PZ*, 56, 2, p. 197—234.
- POPESCU 1956 — D. Popescu, în *Materiale*, 2, p. 43—250.
- 1964 — D. Popescu, în *SCIV*, 15, 4, p. 551—557.
- PAVÚK 1960 — J. Pavúk, în *SlovArch*, 17, 2, p. 269—367.
- 1969 — J. Pavúk, în *StZ*, 17, 1969, p. 345—360.
- PITIONI 1980 — R. Pitioni, *Geschichte Österreichs, I, Urzeit*, Wien.
- RÁCZI 1982 — P. Ráczl, *Szolnok County. Crossroads of Many Ravés. The History of Szolnok County through Archeological Finds; Szolnok*.
- ROSKA 1936 — M. Roska, în *DolgSzeged*, 1—2, p. 42—51.
- 1942 — M. Roska, *Erdély Régészeti Repertoriuma*, Cluj.
- 1941 — M. Roska, *Die Sammlung Zsofia von Torma*, Cluj.
- 1942a — M. Roska, în *ArchÉrt*, p. 68—69.
- 1943 — M. Roska, în *Közlemények*, Cluj, p. 81—83.
- RUSU 1971 — M. Răsu, în *Banatica*, 1, p. 78—82.
- ŠIŠKA 1969 — S. Šiška, în *StZ*, 17, p. 415—434.
- TITOV—ÉRDELY 1980 — S. Titov—I. Érdely, *Archeologia Vengrii*, Moskova.
- TOMPA 1929 — F. Tompa, *Die Bandkeramik in Ungarn*, Budapesta.
- TROGMAYER 1962 — O. Trogmayer, în *MFMEvk*, p. 38.
- 1968 — O. Trogmayer, în *MFMEvk*, p. 35—40.
- VIZDAL 1973 — J. Vizdal, *Zemplin v Mladšej dobe Kamennéi*, Kosice.

- VLAŠSA 1961 — N. Vlaška, in *SCIV*, 11, 1, p. 17–24.
- 1967 — N. Vlaška, in *ActaMN*, 4, 1967, p. 403–423.
- 1970 — M. Vlaška, in *ActaMN*, 7, p. 3–38.
- 1971 — M. Vlaška, in *Apulum*, 9, 1971, p. 21–61.
- 1976 — M. Vlaška, *Neoliticul Transilvaniei*, Cluj-Napoca.
- 1977 — M. Vlaška, *Contribuții la problemele neoliticului Transilvaniei* (rezumatul tezei de doctorat).
- ZRINYI 1984 — A. Zrinyi, in *Marisia*, m.s. (inf. amabile).

DAS SPÄTNEOLITHICUM IN NORDWESTEN RUMÄNIENS (SĂLAJ, CLUJ, BIHOR, SĂTMAR)

(Zusammenfassung)

Bezeichnung. Mit dem Begriff der Iclodgruppe bestimmte man die ethnisch-kulturelle Entwicklung der Kommunitäten aus der Cîmpia Transilvaniei, dem Flußgebiet der Someşflüsse und dem Hügelland bei Sălaj im Spätneolithikum.

Ursprung. Die Entstehung der Iclodgruppe ist das Ergebnis der lokalen Entwicklung der Kommunitäten aus dem erwähnten Gebiet, die sich im Spätneolithikum abspielte, wobei der Schock des balkanisch-anatolischen Chalkolithikums, durch die Vinča-Kultur, Phase C (Vinča Pločnik) belegt, sich durch ethnisch-kulturelle Wandlungen auf ausgedehnten Gebieten bemerkbar macht, was in den nächstfolgenden Etappen die Entstehung des Frühneolithikums bezeichnet. Die direkte Entstehung der Iclodgruppe wurde durch folgendes hervorgerufen: 1) die Entwicklung eines Kreises mit bemalter Keramik in den nördlichen Gebieten Transilvaniens, der noch unbestimmt und durch kulturelle Gruppen (Cluj—Cheile Turzii—Gruppe, Lumea Nouă—Komplex, Pişcolt—Szatmár—Gruppe) bekannt ist; 2) die Ausstrahlung nach Nord einiger späten Turdaskommunitäten, auf die man in der Gegend von Cluj stieß.

Verbreitung. Entdeckungen der Iclodgruppe machte man bei Iclod in einer ausgedehnten Station, von der man mehrere Zonen untersuchte (zwei Friedhöfe und drei Niederlassungen), in Cluj in mehreren Teilen der Stadt (Archive, Bibliothek der Akademie, Viktoriaplatz, Ştefan-cel-Mare-Platz, Leninboulevard), bei Zau de Cîmpie, Gherla, Palatca, Suceag, Zalău u.a. Das Gebiet umfaßt demnach das Flußgebiet des Someşul Mic, einen Teil jenes des Someşul Mare und das Meseşulgebirge.

Entwicklung, chronologische und kulturelle Verbindungen. Auf Grund der vergleichenden Stratigraphie in den Stationen von Iclod, Cluj, Zau de Cîmpie bestimmte man drei Entwicklungsphasen der Iclodgruppe:

Phase I macht den Übergang vom mittleren Neolithikum zum Spätneolithikum. Sie enthält traditionelle Elemente von Cluj, Cheile Turzii, Lumea Nouă und vielleicht

auch von anderen. Sie ist mit Vinča B₂ synchron, sowie auch mit den frühesten Tisaelementen, der II. Phase des Tăulaşaspekts und den spätesten Elementen vom Typ Lumea nouă.

Phase II, die Phase der höchsten Entwicklung der Iclodgruppe, hat eigene Merkmale (in der Keramik die Bemalung in crusted — Technik, nach dem Brennen die Bitumbemalung, spezifische Formen — das zylindrische Gefäß, der Pokal mit einem Fuß, das Gefäß mit einem S. Profil — die Ornamente bestehen aus eingeschnittenen Bändern, die in Rhomben auf Pokale und zylindrischen Gefäßen geordnet sind, sowie aus Bändern, die mit kurzen senkrechten, waagerechten oder rhombischen Schnittlinien gefüllt sind und sich auf zylindrischen Gefäßen und Pokalen befinden), Bestattungsfriedhöfe, die sich in einer auf den Rücken gestreckten Lage befinden und O—W orientiert sind. Die Niederlassungen sind ausgedehnt und haben mehrere Bewohnungsschichten. Etnisch-kulturelle Verbindungen hat diese Etappe mit den spätesten Phasen der Turdaşkultur, mit der Tisakultur, die entwickelten Phasen mit den Entdeckungen des Typs Herpály—Salca und den frühesten Elementen Lengyel, mit der Phase C der Vinčakultur.

Phase III, die Spätphase, kennzeichnet sich durch einen Prozeß der Involution der durch noch unzulänglich bekannte ethnisch-kulturellen Phänomene hervorgerufen wurde. Während dieser Zeit beginnt die Metallurgie des Kupfers in Erscheinung zu treten. Die ersten kleinen Gegenstände aus Kupfer tauchen jetzt auf. Diese Etappe kommt mit den Petreştikommunitäten der Phase A und AB in Berührung und wird von ihr bis zuletzt in den meisten Gebieten assimiliert. Ihre westlichen Verbindungen, durch die Entdeckungen aus der Crişana, jene des Typs Suplacul de Barcău, sowie das Vorhandensein von Lengyelementen (doppelkegelstumpfförmige Pokale, Sauglöffel, schleimige Paste der Gefäße, späte tisoide Elemente und vor allem jene vom Typ Anzod bestimmen die ethnisch-kulturellen Synchronismen dieser Phase.

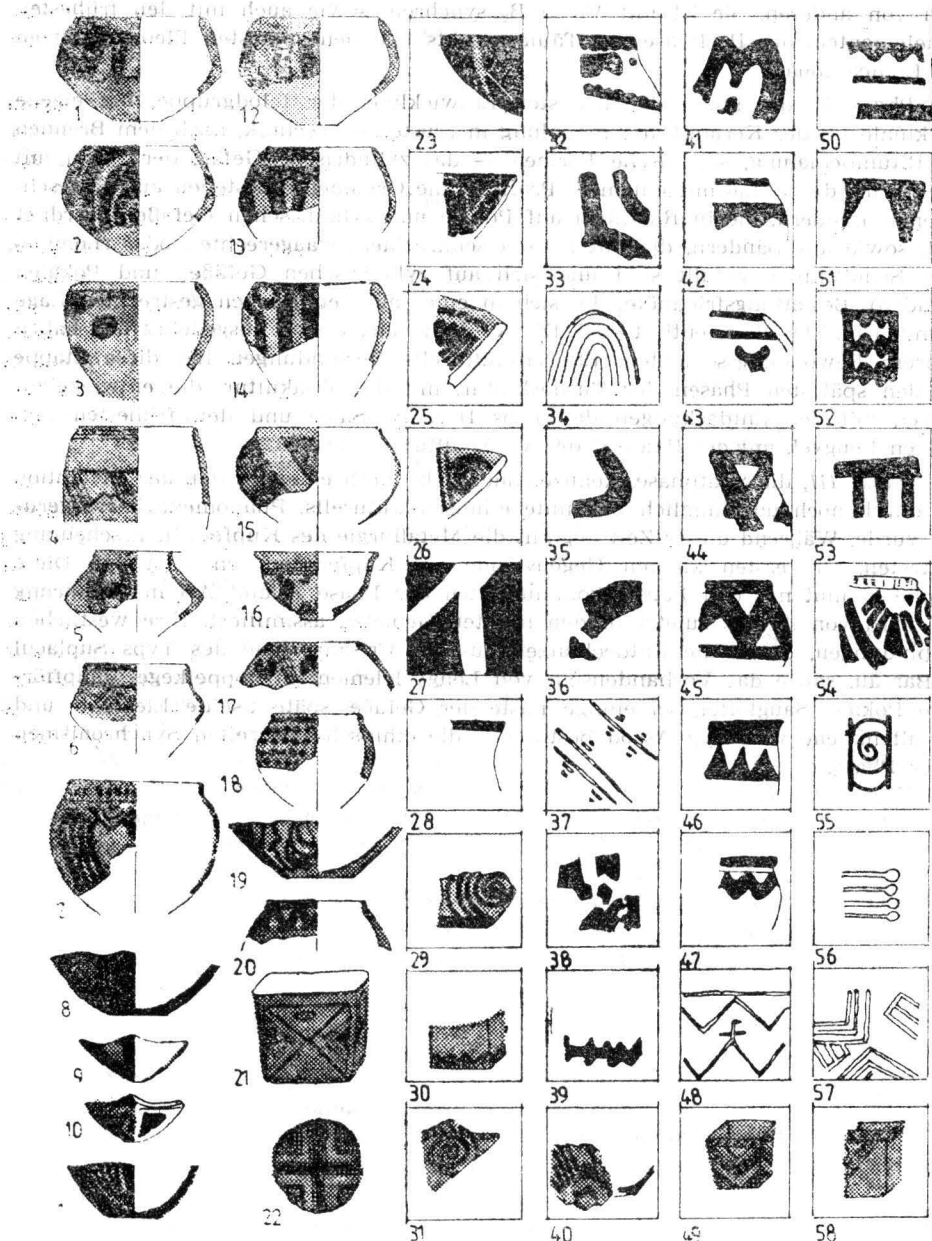


Fig. 1. Complexul Cluj — Cheile Turzii — Lumea Nouă — Iclod: 1—7, 32—40 Cheile Turzii (după J. Chapmann); 8, 12 Tărtăria (după N. Vlassa); 9, 14—19, 41—43 Lumea Nouă; 10, 22, 31 Cluj — Piața Libertății (după N. Vlassa); Vadu Crișului — Peștera Deveniș (după N. Vlassa); 20, 45—49 Tăulaș (după H. Dumitrescu); Zlaști (după Fl. Drașoveanu); 50—58 Zau de Cîmpie (după V. Lazăr-M. Grozav).

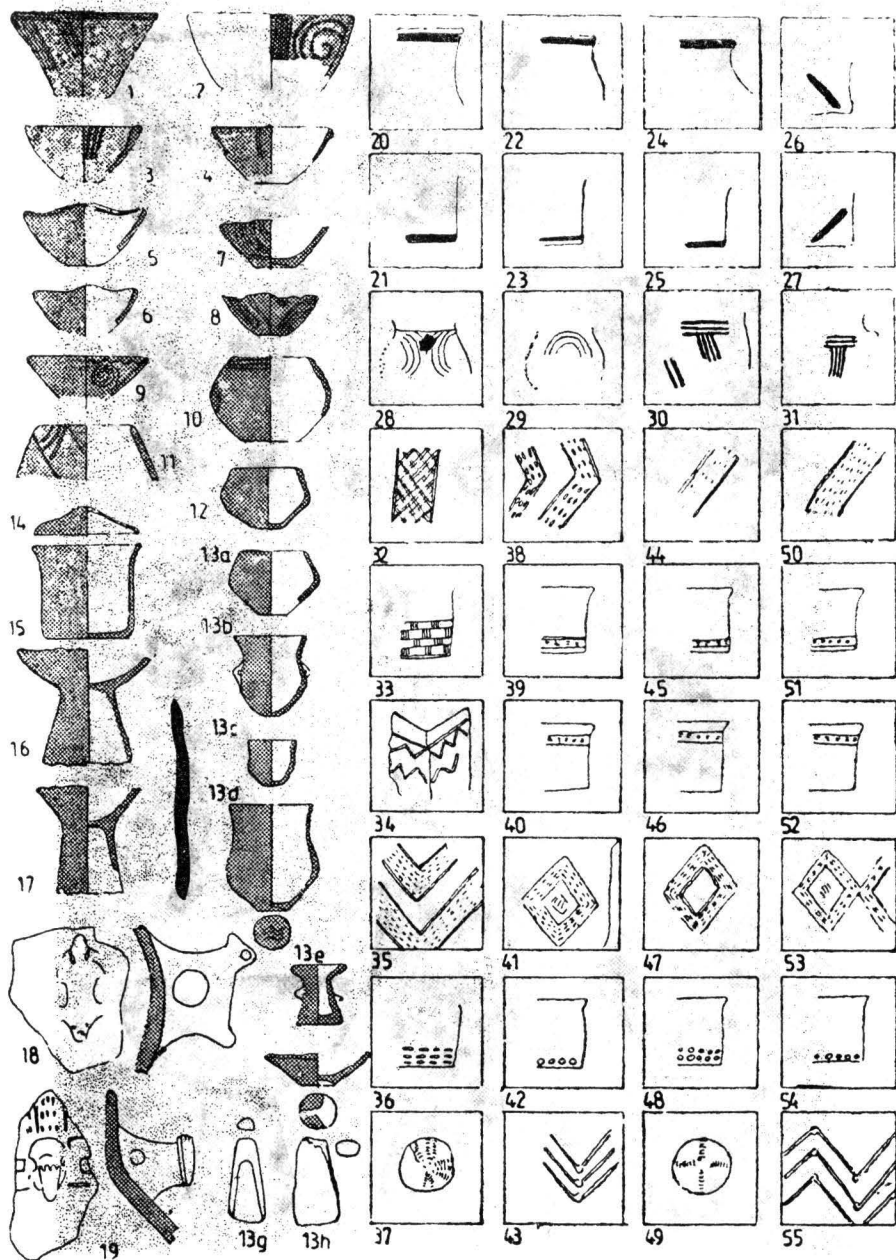


Fig. 2. Grupul Iclod, faza I: 1, 13 a–h, 20, 32–36 Cluj – Biblioteca Academiei; 2–4 Cluj – Bulevardul Lenin (după Z. Kalmar); 5–6, 16–17, 22–23, 26, 37, 43 Cluj – Piața Ștefan cel Mare; 6, 9, 28 Vadu Crișului – Peștera Devent; 7–8, 10, 29, 31 Gilău (săpătura A. Mozo-
 lies); 11 Someșeni; 12 Vișoara; 14–15, 52 Iclod A; 18, 21, 27 Cluj – Piața Libertății; 19 Turda; 24–25, 44–49, 54 Zau de Cimpie; 30 Aiton; 50, 55 Iclod C; 51, 53 Iclod B.



Fig. 3. Grupul Iclod, faza II. Iclod B.

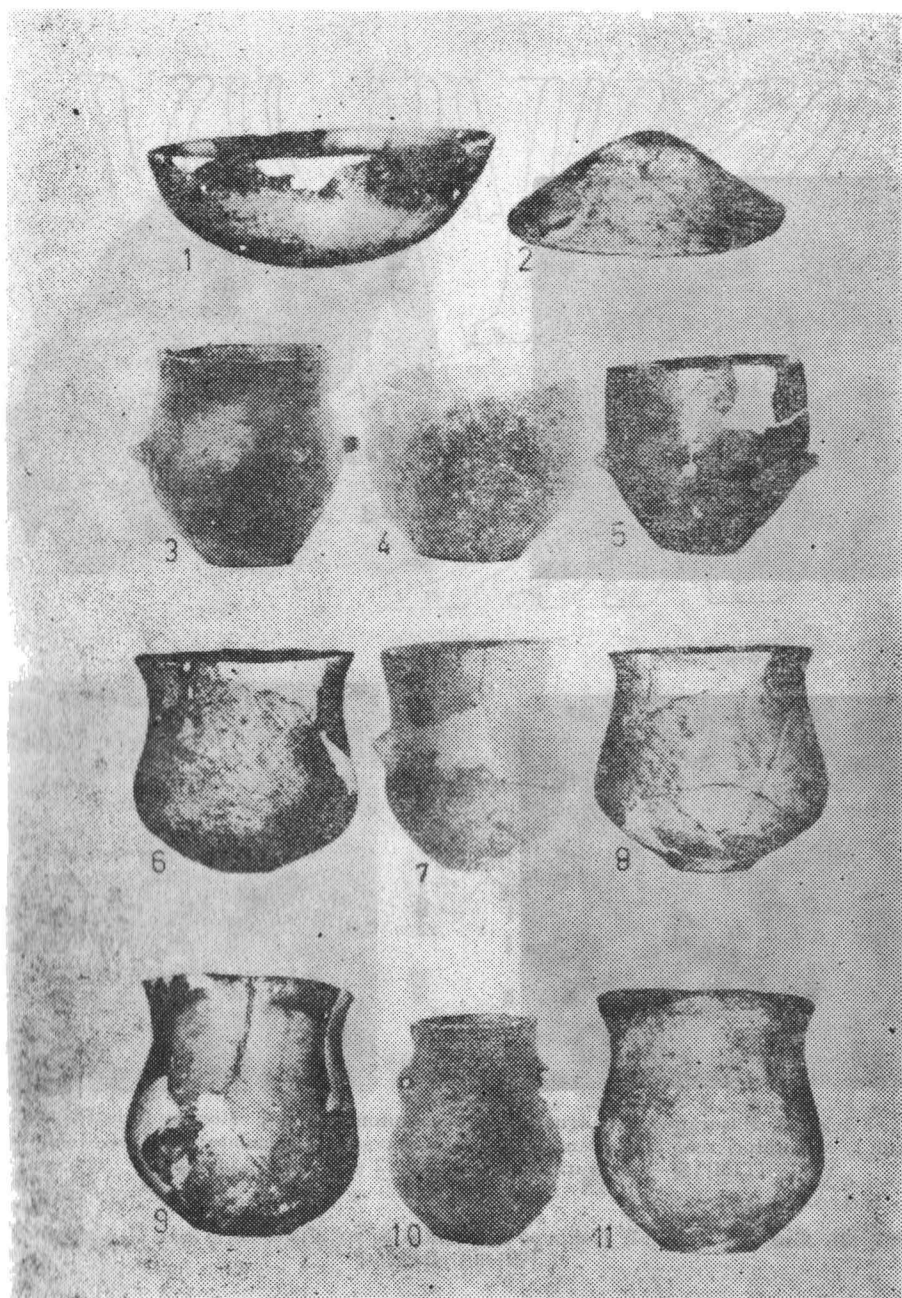


Fig. 4. Grupul Iclod : 7 faza I — Cluj — *Arhive* ; 1—6, 8—11 faza II, Iclod.

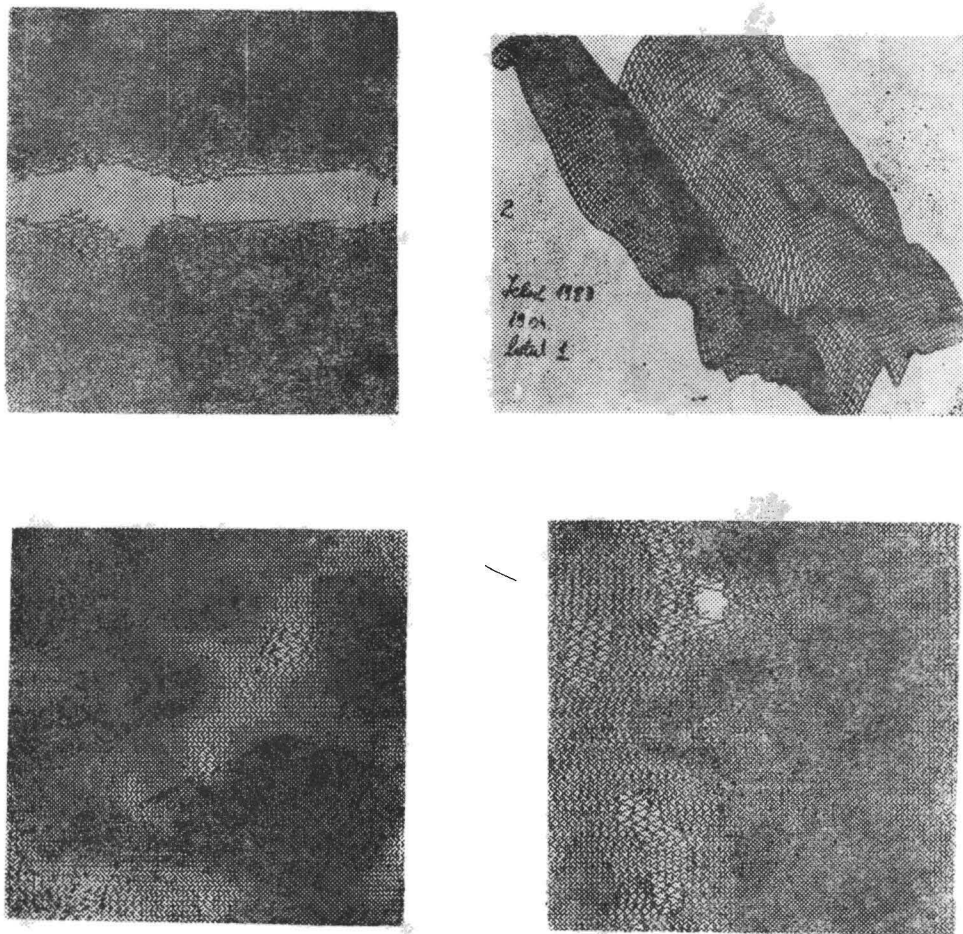


Fig. 5 Iclod B. Măsurători cu magnetometru cu protoni (după V. Moraru de la ITIM): 1—2 lotul 1. Măsurători redată în plan și spațiu (prelucrare cu calculatorul de M. Jalobeanu — ITIM); 3—4 măsurători din loturile 2 și 3, redată în plan.

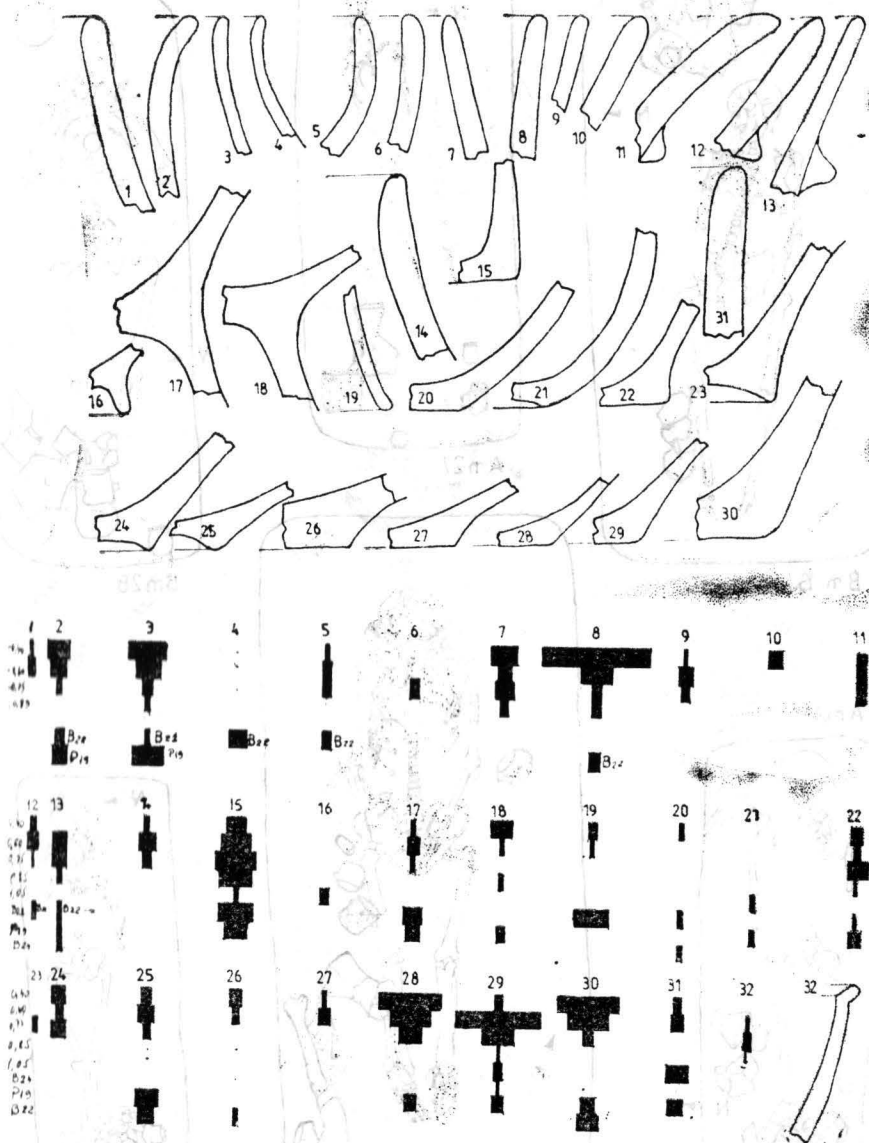


Fig. 6 Formele de vase și repartiția lor pe adăncimi și complexe (Iclod B, campania din 1984-sectiunile 26-27).

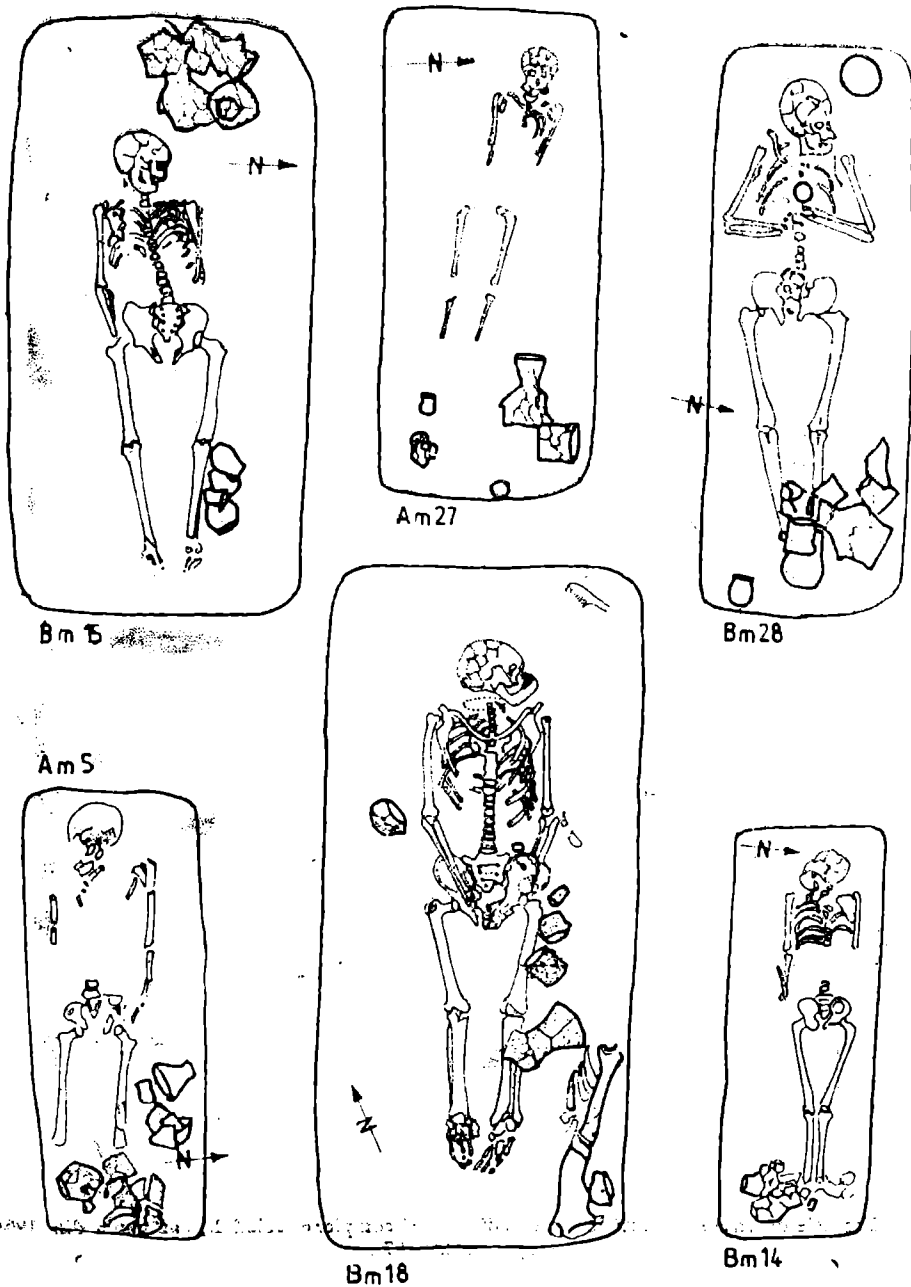


Fig. 7. Tipuri de morminte din Cimitirul A (M 27, 5) Iclod și din Cimitirul B (M 15, 28, 18, 14).

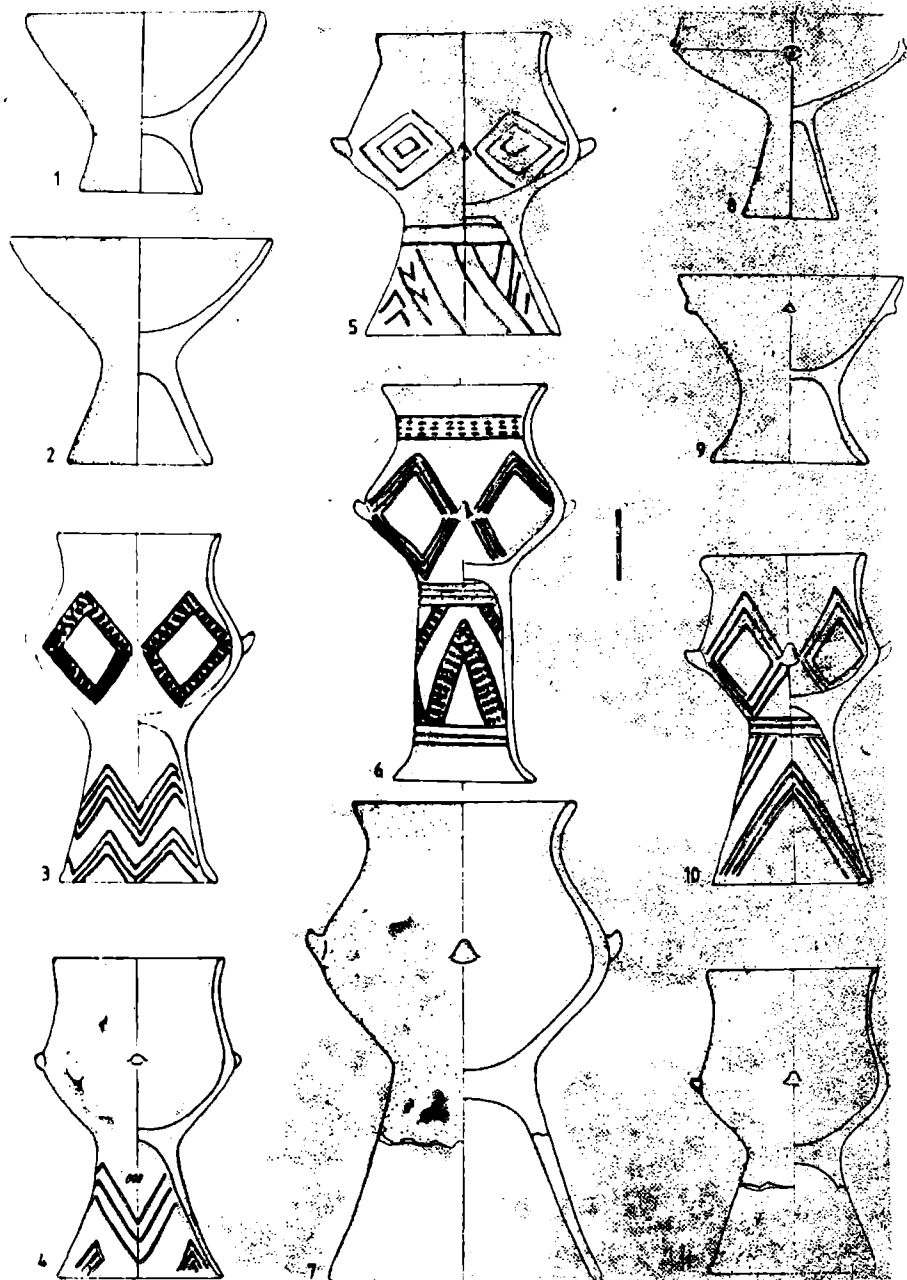


Fig. 8 - Grupul Iclod, faza II.

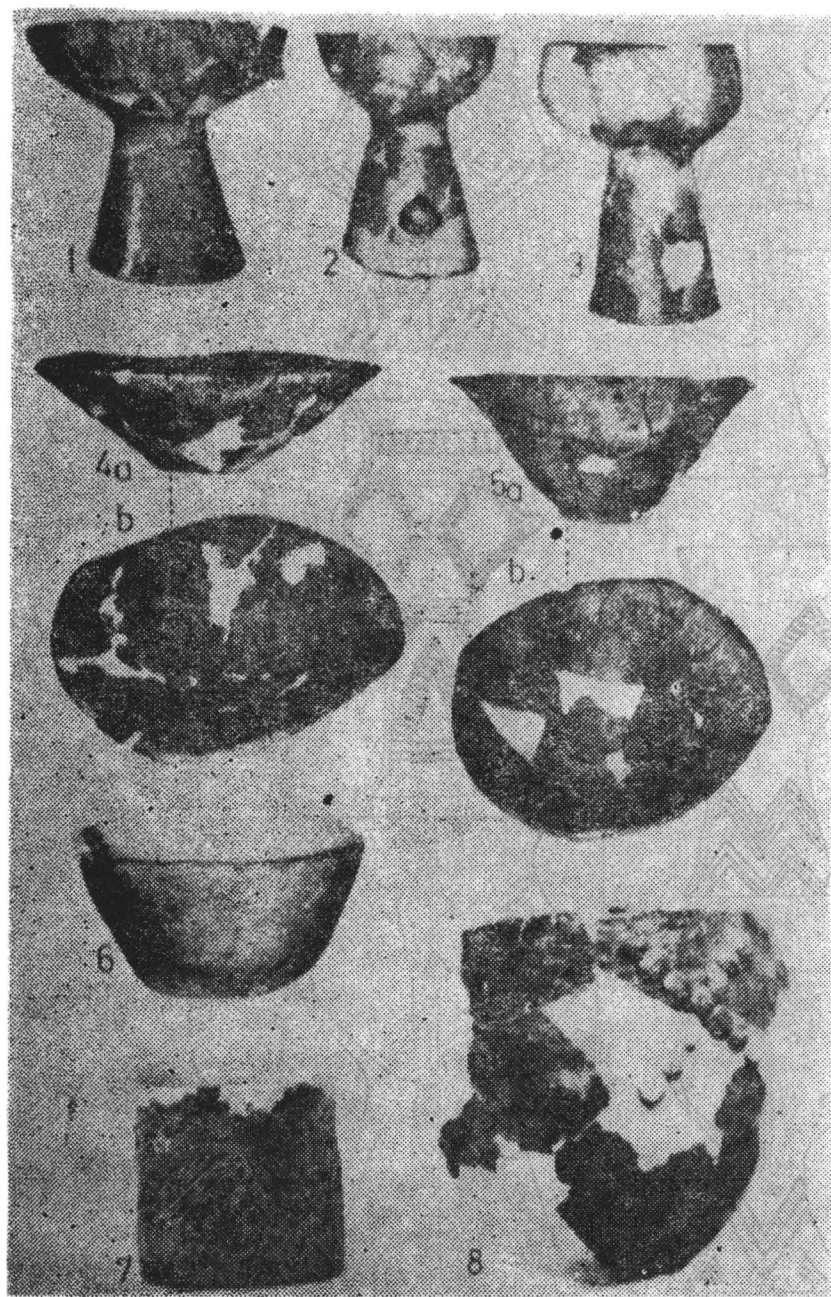


Fig. 9 Grupul Iclood, faza III.

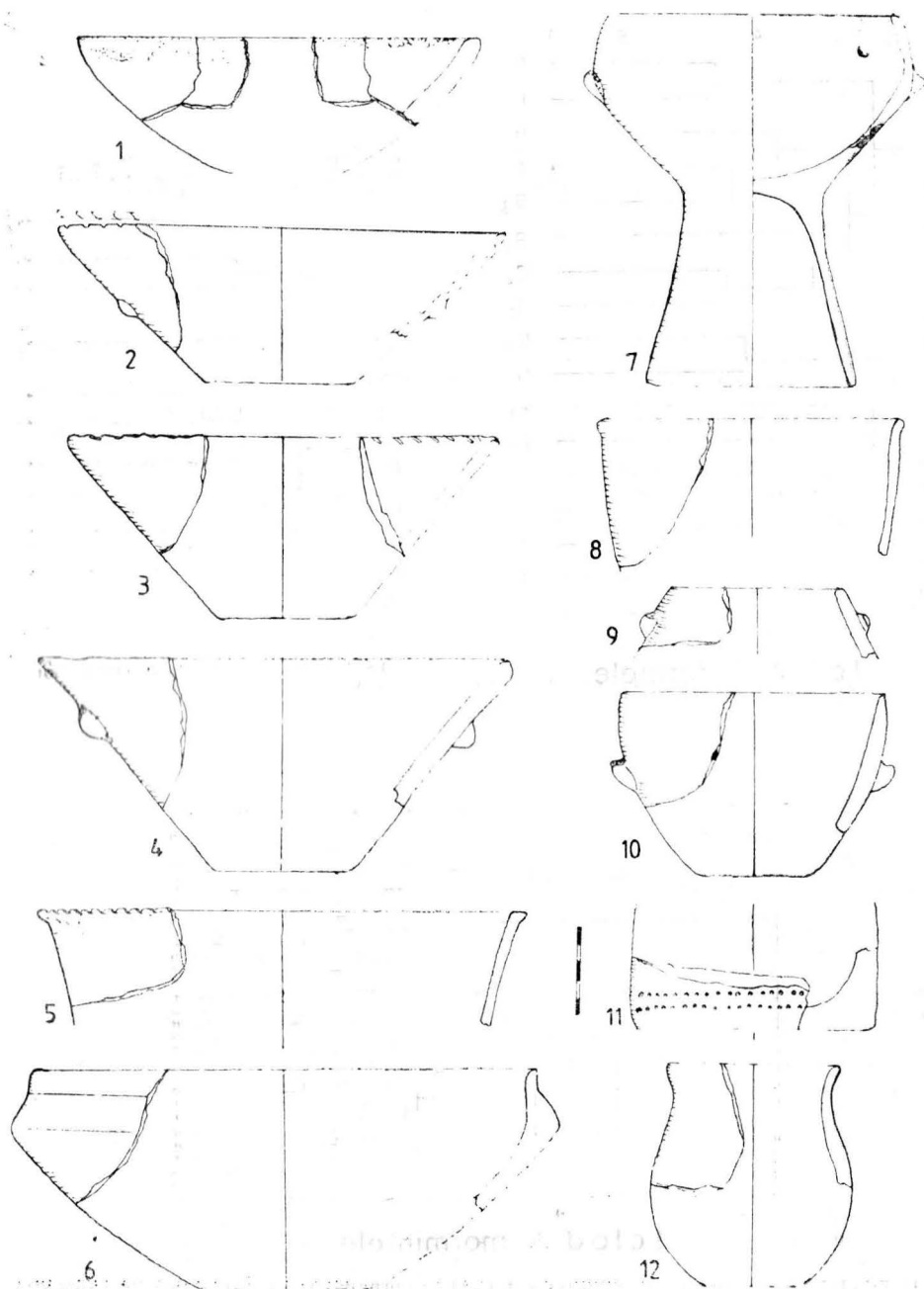
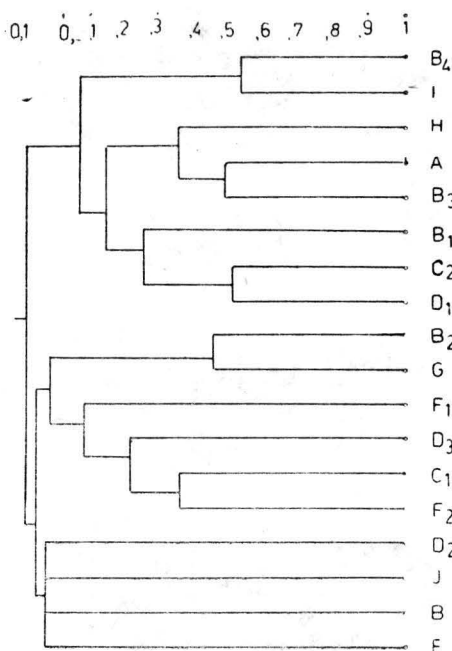
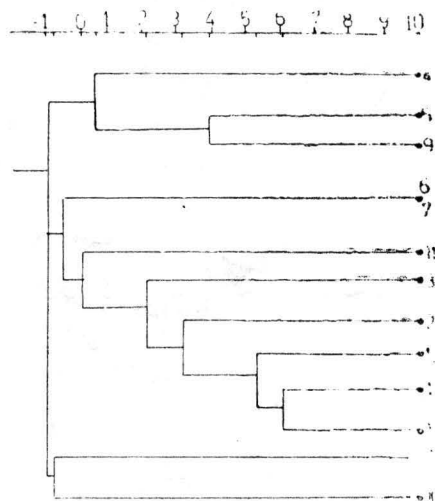


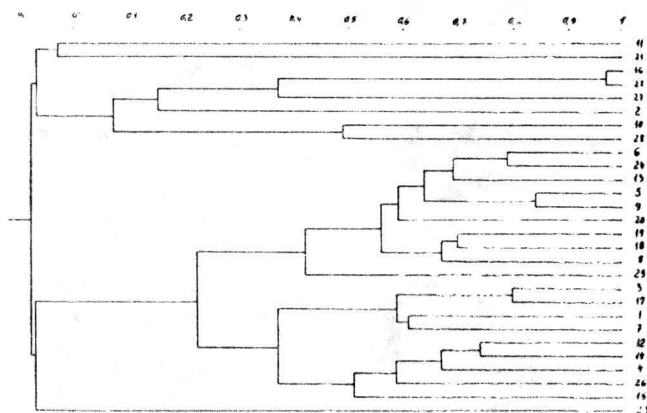
Fig. 10 Grupul Iclod, faza III.



Iclod A formele



Iclod A, dendrograma ornamentelor



Iclod A mormintele

Fig. 11 Iclod A. Dendroamele mormintelor, formelor și ornamentelor. Prelucrare pe calculator de Frențiu Milton.