

DATE NOI PENTRU COMPLETAREA CELOR TREI REPERTORII PRIVIND EPOCA COMUNEI PRIMITIVE DIN SĂLAJ

Materialul de față are menirea de a completa Repertoriile privind epoca comunei primitive în județul Sălaj, publicate cu câțiva ani în urmă¹. De atunci s-au mai descoperit, fie întâmplător fie cu ocazia cercetărilor arheologice, mai multe puncte cu vestigii arheologice sau piese izolate. Este vorba de 25 de puncte arheologice care vor fi prezentate pe localități și în ordinea cronologică. Menționăm că piesele care nu sînt în patrimoniul muzeului nostru nu figurează pe planșe. Ele sînt în colecțiile școlare.

I. EPOCA NEOLITICĂ ȘI PERIOADA DE TRANZIȚIE

1). BUCIUMI (com. Buciumi).

În timpul cercetărilor arheologice organizate la castrul roman de la „Gradiște” au fost descoperite în baraca nr. 2 (m = 23—34/5—9, a = 1—1,30 m.) patru unelte din piatră.

— Topor de piatră șlefuit, în formă de calapod. Taișul este bine profilat, ușor arcuit spre colțuri. Ceafa este plată cu secțiunea transversală ovală, păstrează mici deteriorări. Laturile sînt ușor bombate iar muchiile laterale sînt rotunjite. Dimensiunile: L = 10,8 cm; l. taiș = 5,6 cm; gr. m. = 3,2 cm. Pl. I. fig. 1.

MAIZ, inv. C.C. 150/1969.

— Daltă de piatră șlefuită de culoare verzuie cu dungi albe. Taișul este bine profilat, ușor oblic, deteriorat în mai multe locuri încă din antichitate. Ceafa este plată cu marginile rotunjite, la fel și muchiile laterale. Pe corpul piesei se găsesc deteriorări. Dimensiuni: L = 7,6 cm; l. taiș = 3,8 cm; Gr. m. = 1,4 cm. Pl. L. fig. 2.

MAIZ, inv. C.C. 187/1969.

— Daltă de piatră șlefuită, de culoare gri-verzui. Taișul este puternic profilat, drept, fără urme de folosire. Ceafa este plată cu mici deteriorări avînd secțiunea transversală dreptunghiulară. Laturile sînt ușor bombate, — excepție făcînd latura din spate care, este plată, — și muchiile laterale rotunjite. Dimensiunile: L = 4,2 cm; l. taiș = 1,9 cm; Gr. m. = 1,5 cm. Pl. I, fig. 3.

MAIZ, inv. 1123.

— Lamă din obsidian de culoare fumurie, L = 4,7 cm.

MAIZ, inv. 1150.

¹ Repertoriul topoarelor de aramă din județul Sălaj în *Acta MP*, 3, 1979, p. 41—49; Repertoriul topografic al epocii pietrei și a perioadei de tranziție spre epoca bronzului în județul Sălaj, în *Acta MP*, 5, 1981, p. 37—119; Repertoriul topografic al epocii bronzului și a hallstattului timpuriu în județul Sălaj, în *Acta MP*, 7, 1983, p. 69—100.

2) CHENDREA (com. Bălan)

a). În jurul anilor 1968, la poalele dealului „Cetățeaua“, care se găsește în direcția NE față de sat, la cca. 50 m. distanță de Valea Almașului și de pîrîul Cornilor, au fost descoperite trei lustruitoare și un zdrobitor din piatră de formă ușor ovală.

— Lustruitor: confectionat din gresie. Partea inferioară, care avea formă aproximativ dreptunghiulară cu colțuri rotunjite, are deteriorări. Partea folosită pentru șlefuit este plată. Partea superioară, — mînerul pe la capăt, — este lățită. Dimensiuni: L = 13,8 cm; l. m. = 8,6 cm.

— Lustruitor din piatră cuarțitică, culoarea gri închis. Capătul mînerului este deteriorat, iar partea inferioară a piesei are știrbituri, lipsind o bucată din ea. Partea cea mai lată a piesei are formă ovală și este ușor bombată. Dimensiuni: L = 12,3 cm; l. m. = 9,5 cm.

— Lustruitor din gresie de culoare gri închis. Minerul gros, se termină în ceafă bombată, din care lipsește o bucată. Partea inferioară este lată și aplatizată păstrînd cîteva linii zgîriate — probabil mai recente. Dimensiuni: L = 10,1 cm; l. m. = 7 cm.

Cele 3 piese sînt în colecția școlii din localitate.

b). Topor de piatră perforat, de dimensiuni mari, confectionat din gresie. A fost descoperit în 1962 pe dealul „Citera“, la 1,5—2 km, distanță de sat în direcția estică. Taișul piesei este puternic arcuit și are știrbituri din antichitate. Ceafa este plată cu urme de folosire, avînd secțiunea transversală dreptunghiulară cu marginile, mai accentuat colțurile rotunjite. Gaura de înmănușare este plasată în partea superioară a piesei. Laturile marginale sînt bombate iar munchiile rotunjite. Dimensiuni: L = 18,5 cm; D. găurii de înmănușare = 2,3—2,6 cm. După formă, putem data piesa în perioada eneolitică.

Colecția școlii din localitate.

c). Măciucă (buzdugan) de piatră șlefuită, descoperită în Valea „Cenhei“, care se găsește la cca. 100 m, distanță de Valea Almașului în direcția estică, în apropierea satului. Piesa are formă circulară, în centrul ei se găsește gaura de înmănușare. Pe o latură piesa este ușor concavă în zona găurii de înmănușare. Dimensiuni: Dm. = 7,4—7,2 cm; D. găurii de înmănușare = 1,7—1,9 cm; gr. m. = 3,9 cm. Putem data piesa în perioada de tranziție de la epoca pietrei la epoca bronzului.

Colecția școlii din localitate.

3). CIZER (com. Cizer).

În hotarul satului, locul numit „Susani“, în timpul muncilor agricole a fost descoperit în adîncime de 0,10 m, un topor de piatră șlefuit și perforat, foarte îngrijit lucrat. Taișul este arcuit, ceafa foarte ușor bombată cu marginea rotunjită, la fel sînt și muchiile laterale. Gaura de înmănușare este plasată în partea superioară al toporului în porțiunea, unde grosimea lui este maximă. Pe tot corpul piesei se găsesc mici deteriorări. Dimensiuni: L = 13 cm; l. taiș = 1,9 cm; D. găurii de înmănușare = 1,9 cm; gr. m. = 2,9 cm. Pl. I, fig. 4.

MIAZ, inv. C.C. 1396/1982.

4). FĂGET (com. Plopiș).

Un topor de piatră șlefuit și perforat a fost descoperit în hotarul satului. După informațiile primite privind forma piesei, credem că se poate data în perioada eneolitică.

Colecția școlii din localitate.

5). GIURTELECU ȘIMLEULUI (com. Măieriste).

În 1984, la locul numit „Berc“ a fost găsită o dală de piatră șlefuită, de dimensiuni mici. Taișul este bine realizat, arcuit. Muchiile marginale sînt rotunjite și treptat se adună spre ceafa piesei care este ușor bombată și mai îngustă decît taișul. Dimensiuni: L = 4,5 cm; l. taiș = 3,3 cm; gr. m. = 1 cm.

Colecția școlii din localitate.

6). *HERECLEAN (com. Hereclean).*

Fragmente ceramice de cultura Tiszapolgár și Coțofeni au fost descoperite între ferma Panic și satul Hereclean, pe partea stângă a șoselei Zalău—Șimleu Silvaniei, unde a fost săpat un șanț lung, secționând în două promontoriul nu prea înalt. Materialul arheologic a apărut la adâncime de 0,60—0,70 m. Pl. I, fig. 5—6.

MIAZ, inv. C.C. 352/1982

7). *MĂIERIȘTE (com. Măieriște).*

În primăvara anului 1982 a fost descoperită în hotarul satului, la Valea So-moșă, o daltă de piatră șlefuită. Tăișul este bine profilat, lipsește puțin din colțul drept. Ceafa este ușor bombată, deteriorată din antichitate. Muchiile laterale sînt rotunjite. Corpul piesei se lățește treptat spre tăiș. Dimensiuni: L = 16,5 cm; l. tăiș = 4,5 cm; gr. m. = 1,8 cm. Pl. II, fig. 1.

MIAZ, inv. C.C. 20/1983

8). *MESEȘENII DE SUS (com. Meseșenii de Jos).*

a). În 1981, în urma cercetărilor de suprafață în „Valea Drăgoșeștilor“, a fost identificată o așezare din epoca neolitică — cultura Criș. Locul cu vestigii se găsește în incinta satului, pe o terasă frumoasă (grădina casei nr. 158), la cca. 300 m distanță la sud-est de biserică. În timpul muncilor agricole au fost găsite: două dălți din piatră șlefuite, un vâscior și fragmente ceramice degresate cu pleavă și cu nisip. Pl. II, fig. 2.

— Cele două dălți sînt aproape identice, numai dimensiunile diferă. Părțile active — tăișurile — sînt bine realizate, ușor arcuite. Laturile din față ușor bombate, iar cele din spate sînt plate. Cefeale sînt puțin bombate și păstrează urme de folosire din antichitate. Dimensiuni: L = 14,5 cm; l. tăiș = 6,3 cm respectiv L = 12 cm; l. tăiș = 5,7 cm.

— Vâscior lucrat cu mina dintr-o pastă semifină, degresată cu nisip, de culoare brun-roșcat. Piesa este scundă, fundul lat și plat, pereții inegali, gura largă. Păstrează urme de ardere secundară. Dimensiuni: I = 3,6 cm; Dm. = 4,6 cm; D. gurii = 3,2 cm.

Muzeul satului din localitate.

Fragmentele ceramice din așezare se găsesc în colecția MIAZ. nr. inv. C.C. 386/1981.

b). Din hotarul satului — fără alte precizări — provine un topor de piatră șlefuit și perforat, confecționat din andezit. Tăișul piesei este foarte uzat, are mari știrbituri; părțile laterale sînt ușor bombate cu muchii rotunjite, iar ceafa este plată cu colțuri rotunjite. Gaura de înmănușare este plasată în mijlocul piesei. Dimensiuni: L = 8,5 cm; l. tăiș = 5,6 cm; D. găurii de înmănușare = 1,5 cm.

Muzeul satului din localitate

c). În direcția nordică, la cca. 3 km. distanță de biserică, în hotarul numit „Grebăn“, cu ocazia aratului la adâncime a fost găsit un topor mare șlefuit și perforat din andezit. Laturile din față și din spate sînt convexe; laturile marginale sînt concave; tăișul este bine realizat, drept; iar ceafa este dreaptă cu colțurile foarte ușor rotunjite; muchiile laterale sînt accentuate. Gaura de înmănușare este plasată în apropierea ceafei. Dimensiuni: L = 21 cm; l. m. = 6,7 cm; D. găurii de înmănușare = 1,7 cm. După formă, piesa o putem încadra în perioadă eneolitică.

Muzeul satului din localitate.

d). La locul numit „Carpăn“, situat în partea de est a hotarului, sub Meseș, la cca 4 km distanță de biserică, a fost descoperit un topor-ciocan din gresie de culoare gri-maro. Extremitățile piesei au secțiunea transversală de formă rotundă, iar gaura de înmănușare este plasată în mijlocul toporului-ciocan, unde corpul lui este cel mai masiv față de extremități. Ambele capete păstrează urme de folosire, iar pe corp găsim deteriorări. Dimensiuni: L = 8,2 cm; D. găurii de în-

mănușare = 1,6 cm. Pe baza caracteristicilor piesei, putem încadra toporul-ciocan în perioada eneolitică.

Muzeul satului din localitate.

9). *MOIGRAD (com. Mirșid).*

În timpul cercetărilor arheologice organizate la așezarea dacică de pe „Măgura Moigradului”, în anul 1984 a ieșit la iveală (în S₅ m = 27,50, a = 0,50 m) o daltă de piatră, foarte îngrijit lucrată, de culoare gri închis. Tăișul este puternic profilat, știrbit în urma utilizării; ceafa este deteriorată. Latura din față este accentuat bombată, iar latura din spate este plată. Muchiile din fața piesei sînt rotunjite. Dimensiuni: L = 12,8 cm; l. tăiș = 2,6 cm; gr. m. = 3,5 cm. Pl. II, fig. 3.

MIAZ, inv. C.C. 698/1984.

10). *NĂPRADEA (com. Năpradea).*

În incinta satului, cu ocazia săpării fundației unei case, a fost descoperit un topor de piatră perforat. Tăișul este ușor arcuit, știrbit din antichitate; ceafa piesei este ușor bombată, rotunjită la colțuri, cu urme de folosire. Corpul toporului este plat, muchiile laterale relativ bine realizate, iar părțile laterale sînt ușor bombate. Gaura de înmănușare este plasată în apropierea ceafei. Dimensiuni: L = 11,6 cm; l. tăiș = 9 cm; D. găurii de înmănușare = 2,1 cm.

Colecția școlii din localitate.

11). *ORTELEC (oraș Zalău).*

În toamna anului 1982, deasupra sediului Cooperativei din localitate, la locul numit „Zdrențe”, a fost găsit în arătură un nucleu de obsidian fragmentar. Din piesă lipsește partea superioară. Este fațetat longitudinal. Cele 6 fețe sînt de mărimi inegale. Dimensiuni: L = 4,9 cm; l. m. = 4,1 cm. Pl. II, fig. 4.

MIAZ, inv. C.C. 1505/1982

12). *PERICEI (com. Pericei).*

În urma periegezei efectuată în toamna anului 1984, în partea de hotar numită „Keller-tag” — o terasă lungă în apropierea apei — a fost depistată o așezare din neolitic. Locul cu vestigii se găsește în direcția sud-vestică de sat, la cca. 1 km. distanță de ultimele case. Pe baza materialului arheologic aflat la suprafața terenului așezarea se poate încadra în neoliticul mijlociu. Pl. II, fig. 5—6.

MIAZ, inv. C.C. 709/1984.

13). *SINGEORZU DE MESEȘ (com. Buciumi).*

La locul numit „Cetățeaua” au fost descoperite fragmente ceramice aparținătoare culturii Cotofeni. Pl. II, fig. 7—8.

MIAZ, inv. C.C. 1709/1983.

14). *STÎNA (oraș Zalău).*

a). În 1984, în partea de hotar dinspre Pomet (Moigrad) a fost găsit un topor de piatră șlefuit și perforat din gresie. Tăișul este bine profilat și arcuit, are mici deteriorări. Ceafa are formă ovală, ușor bombată, marginile rotunjite. Gaura de înmănușare este plasată în centrul toporului. Axul piesei este ușor curbat. Dimensiuni: L = 10,6 cm; l. tăiș = 3,5 cm; D. găurii de înmănușare = 1,7 cm. Pl. II, fig. 10.

MIAZ, inv. C.C. 708/1984.

b). În condiții necunoscute a fost descoperit în hotarul satului un topor-ciocan de piatră șlefuit și perforat din gresie. Cele două capete sînt plate cu secțiunea transversală circulară, deteriorate în antichitate. Gaura de înmănușare este plasată în centrul piesei, unde este și grosimea ei cea mai mare. Dimensiuni: L = 10,3 cm; D. cefelor = 4 respectiv 3 cm; D. găurii de înmănușare = 2,5 cm. Pl. II, fig. 11.

MIAZ, inv. C.C. 1507/1982.

15). *TRESTIA (com. Hida).*

În 1980, la locul numit, „Dealul Crucilor“, care este după Poiana spinului, la cca. 1 km. distanță de ea, mergînd pe firul apei Ponoare, a fost descoperit un topor de piatră șlefuit și perforat din gresie. Taișul este bine reliefat, arcuit, știrbit în mai multe locuri. Ceafa este plată avînd secțiunea transversală aproximativ circulară, cu puternice urme de folosire. Laturile sînt ușor bombate iar muchiile rotunjite. Gaura de înmănușare a fost plasată aproximativ în centrul piesei. Are mici deteriorări. Dimensiuni: L = 8,5 cm; l. taiș = 4,8 cm; D. găurii de înmănușare = 1,6—1,7 cm.

Colecția școlii din Chendrea.

16). *ZALĂU (municipiu).*

a). Cu ocazia nivelării terenului în spatele complexului „Galeriile Meseș“ (Bl. Mihai Viteazu) a fost găsită o daltă de piatră șlefuită din gresie. Taișul este bine profilat, ușor oblic, cu deteriorări foarte mici. Ceafa este formată oblic spre spate. Muchiile laterale sînt bine reliefate. Pe corpul piesei sînt deteriorări. Dimensiuni: L = 7,9 cm; l. taiș = 4,1 cm; gr. m. = 1,8 cm. Pl. III, fig. 1.

MIAZ, inv. C.C. 349/1982.

b). În 1983, deasupra ILF.-lui, la locul numit „Farkasdomb“ cu ocazia nivelării terenului în vederea construcției drumului a fost deranjată o așezare din neolitic. Cu ocazia săpăturilor de salvare au fost descoperite: 2 gropi de formă rotundă, căptușite cu nisip, conținînd fragmente ceramice, oase de animale și puțin cărbune; — urme de locuințe cu lipitură de podea 8—10 cm grosime. Pe baza materialului arheologic, credem, că așezarea de la „Farkasdomb“ poate fi încadrată în neoliticul mijlociu. Pl. III, fig. 2—3.

MIAZ, inv. C.C. 541—553/1983.

c). În timpul cercetărilor organizate „La blocuri“ (Bl. Mihai Viteazu nr. 104—105) a ieșit la suprafață un topor de aramă. Din piesă lipsește partea superioară cu jumătatea găurii de înmănușare — ruptură din antichitate. Partea superioară a piesei este lătită, corpul este arcuit, la fel și taișul avînd colțurile rotunjite. Corpul piesei este zgrunțuros de la turnare. Are patină slabă de culoarea verde-roșcată. Dimensiuni: L = 9,6 cm; l. taiș = 2,6 cm. Pl. III, fig. 4.

MIAZ, inv. C.C. 1/1985.

II. EPOCA BRONZULUI ȘI HALLSTATTULUI TIMPURIU

1). *CIZER (com. Cizer).*

În 1984, în partea de hotar numit „Dealul Cosmii“ — la SV de sat, întîmplător a fost descoperită o brățară de bronz (ruptă în două). Piesa este formată dintr-o bară de bronz, mai masivă la mijloc și subțindu-se treptat spre cele două capete. A fost ornamentată cu linii ușor incizate. Brățara poate fi datată în hallstattul timpuriu. Pl. III, fig. 5.

MIAZ, inv. C.C. 710/1984.

2). *COZLA (com. Letca).*

În 1982, în condiții necunoscute a fost descoperit în hotarul satului numit „Sub piatră“ un topor de luptă din piatră. Capătul cu taiș este bine realizat, arcuit; ceafa este plată avînd formă ovală. Gaura de înmănușare este plasată în centrul piesei, unde și grosimea ei este cea mai mare. Pe tot corpul toporului sînt deteriorări. Axul piesei este ușor curbat. Dimensiuni: L = 10,6 cm; l. taiș = 3,3 cm; D. găurii de înmănușare = 1,9 cm. Pl. IV, fig. 1.

MIAZ, inv. C.C. 1522/1982.

3). *CRASNA (com. Crasnă).*

În așezarea din epoca bronzului de pe locul numit „Csereoldal“ s-au continuat cercetările arheologice. Pe lângă materialul ceramic au fost găsite cîteva piese de

bronz: un topor de luptă (Pl. IV, fig. 2); o daltă (Pl. IV, fig. 3); ace de păr (Pl. IV, fig. 6); virfuri de săgeți și două medalioane de os (Pl. IV, fig. 4—5).

MIAZ, inv. C.C. 954/1983, 995/1983, 365/1984, 364/1984, 363/1984, 369/1984.

4). *CRIȘENI (com. Crișeni).*

În urma periegezei efectuată în hotarul localității, la locul numit „Satul nou”, a fost descoperită o așezare din epoca bronzului, cultura Otomani. Pl. IV, fig. 7—8.

MIAZ, inv. C.C. 530/1983.

5). *DRAGU (com Dragu).*

În sudul localității, aproximativ la 200 m. distanță de ultima casă este locul numit „Părăscuța”, unde în 1983 au fost descoperite la adâncimea de 1,50 m trei culturi de bronz ornamentate. Ele au fost depuse într-un vas din lut care s-a sfărâmat. Dimensiuni: = 10,9 cm; l = 5,6 cm; L = 11,1 cm, l = 5,6 cm; L = 11 cm; l = 5,6 cm. Piese datează din H_B. Pl. V, fig. 1—3.

MIAZ, inv. C.C. 534—536/1983.

Bibliografie: *Acta MP*, 8, 1984. p. 125 și urm.

6). *JIBOU (oraș).*

Într-o pădure de lângă oraș, spre gară, a fost găsit în condiții necunoscute cu celt din bronz, care se poate data în B_D — H_A. Are gură concavă cu margine puțin îngroșată, tortiță subțire. Corpul piesei este ușor arcuit spre tăiș, care este drept și mai lat ca partea inferioară a celtului. Are patină bună și toată piesa este în stare perfectă. Dimensiuni: L = 8,1 cm; l. tăiș = 4,1 cm. Pl. IV, fig. 10.

MIAZ, inv. C.C. 14/1983.

7). *MĂIERIȘTE (com. Măierîște).*

În apropierea podului de la șosea, în Valea Somoșă, în condiții necunoscute a fost găsit un celt de bronz. Celtul are gură concavă cu marginea îngroșată; tortița păstrează urme de la turnare. Corpul se lățește ușor spre tăiș, care are colțuri rotunjite. Sub tortiță pe corpul celtului este o spărtură, care s-a produs, probabil, în timpul utilizării. Dimensiuni: L = 9,6 cm; l. tăiș = 3,9 cm. După caracteristicile înșirate, putem data piesa în H_B.

MIAZ, inv. C.C. 21/1983.

8). *NUȘFĂLĂU (com. Nușfalău).*

În partea de est a satului, în grădina casei nr. 151, care este aproximativ la 60 m, distanță de Valea Beretăului, cu ocazia muncilor de primăvară au ieșit la iveală fragmente ceramice aparținând epocii bronzului, cultura Otomani.

Colecția școlii din localitate.

9). *VALEA POMILOR (com. Samsud).*

În 1983, în condiții necunoscute a fost descoperit un topor de luptă din bronz, care a ajuns în patrimoniul muzeului la sfârșitul anului 1985. Axul piesei este ușor curbat spre tăiș; tăișul este lățit și deteriorat încă din antichitate, iar discul este fără spini și turtit într-o parte. Toporul de luptă — după caracteristicile lui — îl putem data în B_D, Dimensiuni: L = 24 cm; l. tăiș = 4,9 cm; D. găurii de înmănșare = 1,6 cm; D. disc = 5,3 cm. Pl. V, fig. 4—5.

MIAZ, inv. C.C. 507/1985.

Teritoriul actual al județului Sălaj, datorită reliefului geografic, a fost prielnic pentru înfiriparea așezărilor omenești încă din antichitate. Dacă urmărim hărțile, care însoțesc Repertoriile amintite și lucrarea de față, ne dăm seama că în acest teritoriu, care nu de mult era aproape o pată albă pe harta arheologică, putem dovedi o continuitate de locuire neîntreruptă în antichitate.

EVA LAKÓ

LISTA LOCALITĂȚILOR

în care s-au făcut descoperiri din epoca neolitică și perioada de tranziție.

- | | |
|-------------------------|------------------------|
| 1. Buciumi | 9. Moigrad |
| 2. Chendrea | 10. Năpradea |
| 3. Cizer | 11. Ortelec |
| 4. Făget | 12. Pericei |
| 5. Giurtelecu Șimleului | 13. Sîngeorzu de Meseș |
| 6. Hereclean | 14. Stîna |
| 7. Măierişte | 15. Trestia |
| 8. Meseșenii de Sus | 16. Zalău |

Pentru că în literatura arheologică veche multe din localitățile județului Sălaj sînt cunoscute cu denumirea în limba maghiară, dăm o traducere cu corespondent a listei localităților în limba română.

- | | |
|---------------------------|-------------------------|
| 1. Czizér (3) | 9. Mojgrád (9) |
| 2. Felsőkekesnyárló (14) | 10. Náprád (10) |
| 3. Haraklány (6) | 11. Oláhkecel (8) |
| 4. Kendermál (2) | 12. Somlyógyörtelek (5) |
| 5. Komlósújfalu (15) | 13. Szilágypercse (12) |
| 6. Krasznahidvég (7) | 14. Vármező (1) |
| 7. Magyarpaták (4) | 15. Vártelek (11) |
| 8. Meszesszentgyörgy (13) | 16. Zilah (16) |

LISTA LOCALITĂȚILOR

în care s-au făcut descoperiri din epoca bronzului și hallstattului timpuriu.

- | | |
|------------|------------------|
| 1. Cizer | 6. Jibou |
| 2. Cozla | 7. Măierişte |
| 3. Crasna | 8. Nușfalău |
| 4. Crișeni | 9. Valea Pomilor |
| 5. Dragu | |

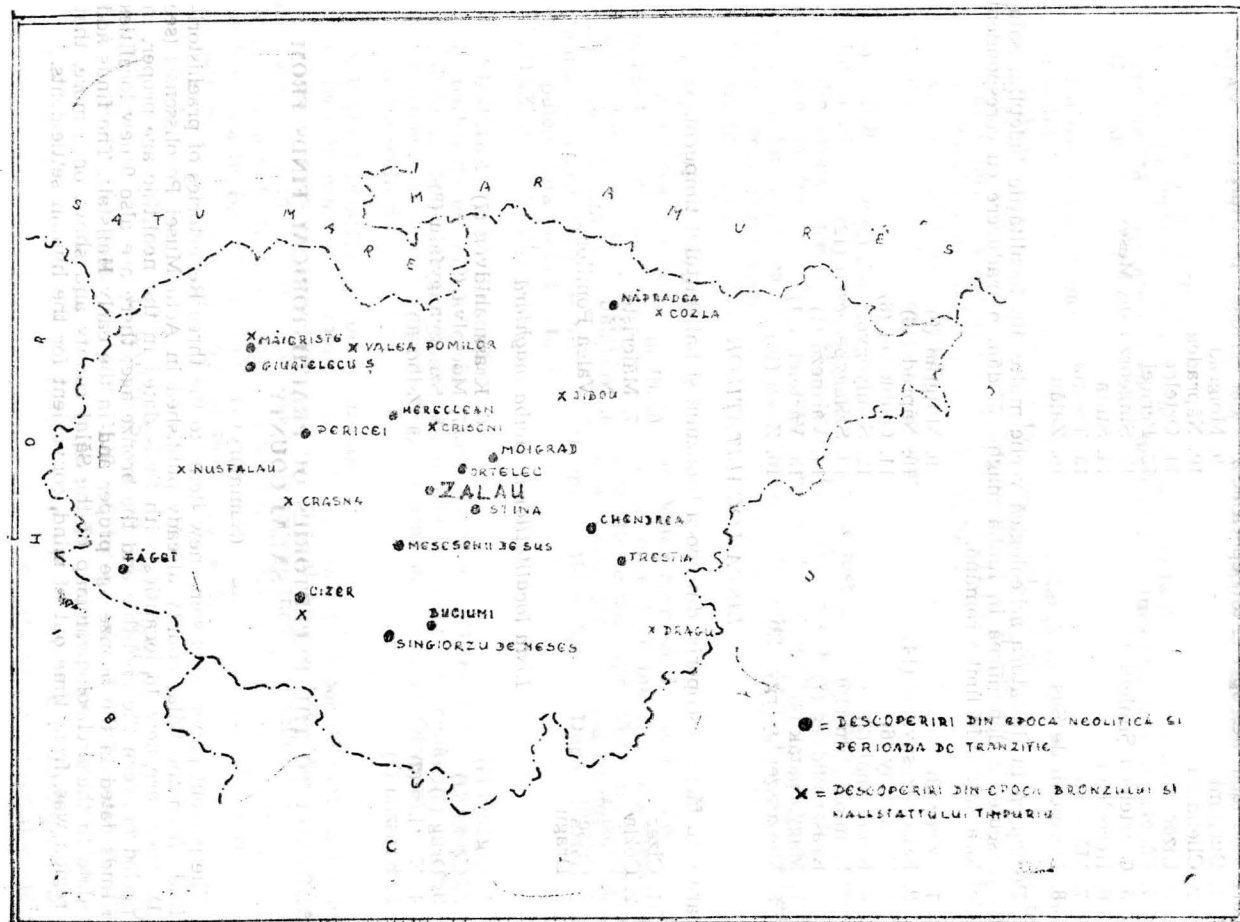
Lista localităților în limba maghiară

- | | |
|----------------|------------------------|
| 1. Cigányi (4) | 6. Krasznahidvég (7) |
| 2. Czizér (1) | 7. Mocsolya (9) |
| 3. Drág (5) | 8. Szilágynagyfalu (8) |
| 4. Kecskés (2) | 9. Zsibó (6) |
| 5. Kraszna (3) | |

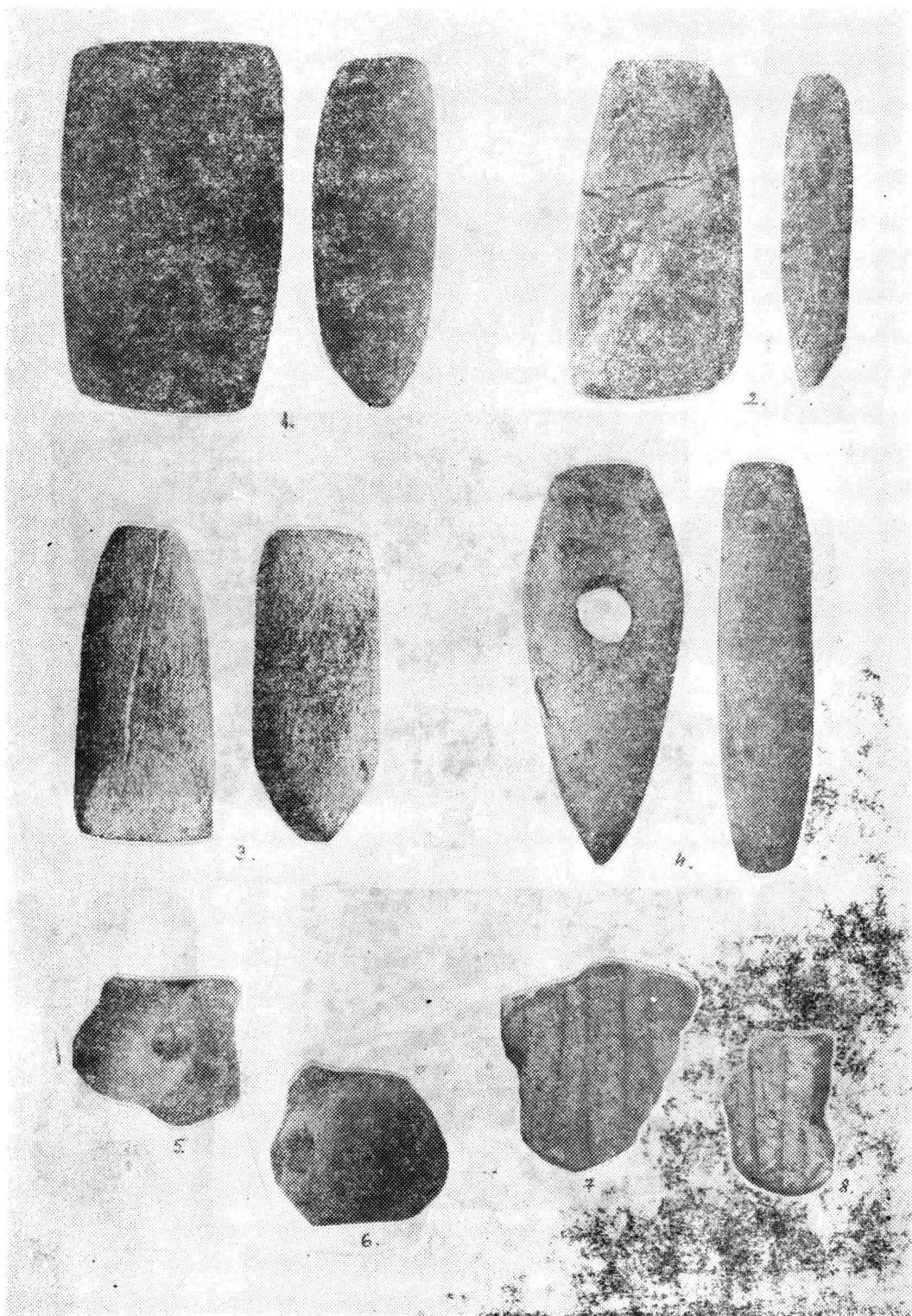
ADDENDA TO THE REPERTORIES OF PRAEHISTORICAL FINDS FROM SĂLAJ COUNTY

(Summary)

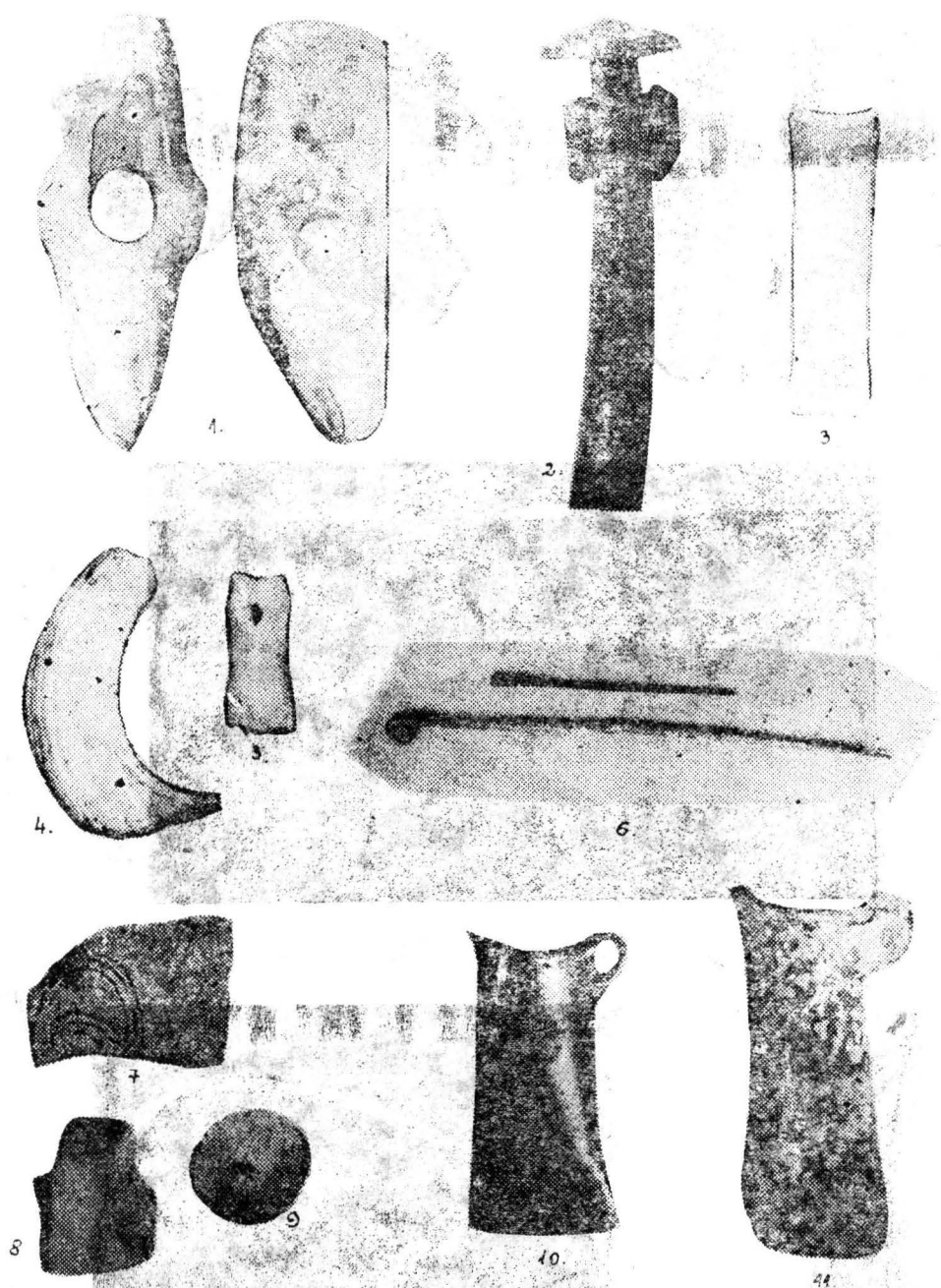
The present paper adds some new items to the three Repertories of praehistoric finds from the Sălaj county already published in *Acta Musei Porolissensis* (see f.n. 1). There are new 16 localities with finds dated in the neolithic age proper, in the period between the neolithic and the bronze age; there are also 9 new localities with finds dated in the bronze age proper and in the early Hallstatt. The finds add new data to the archeological map of the Sălaj county and show, once more, that this region was, from time out of mind, convenient for the human settlements.



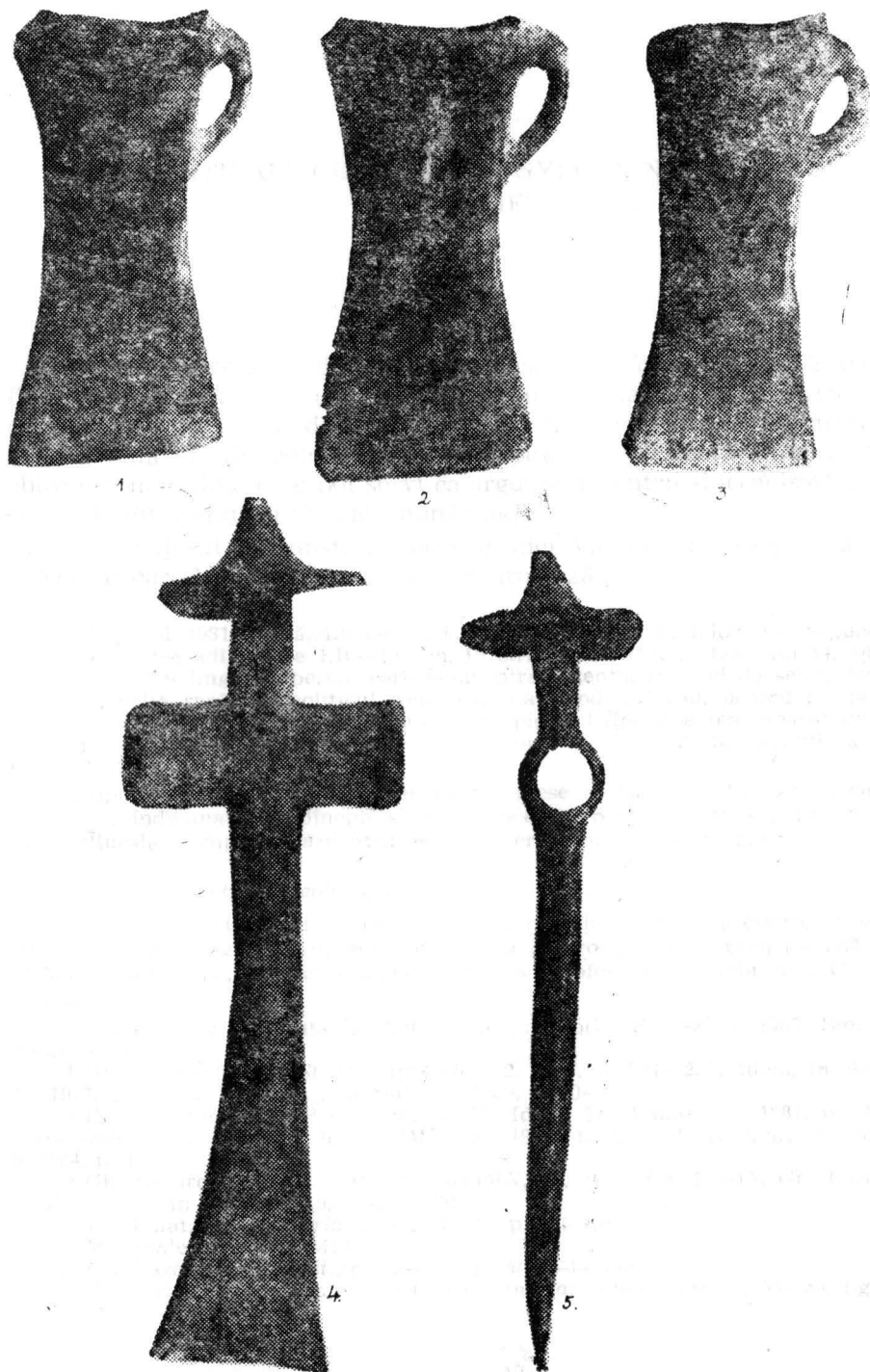
Harta județului Sălaj



Pl. I. 1—3 Buciumi; 4 Cizer; 5—8 Hereclean
www.muzeuzalau.ro / www.cimec.ro



Pl. IV. 1 Cozla; 2-6 Crasna; 7-8 Crisani; 10 Jibou; 11 Măieriste.



Pl. V. 1-3 Dragu; 4-5 Valea Pomilor.
www.muzeuzalau.ro / www.cimec.ro