

## OBIECTE DE COSITOR DIN SĂLAJ (III)

În două lucrări precedente<sup>1</sup> am prezentat piese de cositor din patrimoniul județului Sălaj, confecționate în diferite centre meșteșugărești din țară. În continuare dorim să descriem alte piese, provenite din ateliere — identificate sau neidentificate — străine.

### PREȘOV<sup>2</sup>

33. *Cană cu capac* (pl. I/1). Bază bombată, înălțată, cu bordură îngustă. Corpul cilindric este ornamentat cu un briu proeminent deasupra bazei și câteva benzi strungite lângă briu și sub buză. Cana are cioc de turnare. Capacul alungit spre cioc are buton sferă alungită, clapă în formă de palmetă. Toarta vasului este neornamentată, terminată în partea inferioară într-un scut heraldic. Pe o parte a corpului are următoarea inscripție gravată: EZ KANNAT CSINAL/ TATTA ŠOMLIO, UILAKI/ ECCLESIAHOZ ISTEN/ DICSÖSSÉGERE UGIAN/ SOMLIO UJLAKI ORBAN IST/ VANNÉ EÖZVEGY ASSZONJ/ DIE 8 JUNI/ ANNO D(omi)NI/ 1669.

Două mărci ștanțate pe partea superioară a torții: marca orașului și sigla meșterului, reprezentând un mîel spre stînga, purtînd în laba dreaptă față un drapel. Dedesupt stea cu 5 raze, deasupra inițiala I.O. Totul cuprins în cartuş lobat pl. I/2). Sigla îi aparține meșterului Ionas sau Iohannes Osterlamb, activ în a doua jumătate a secolului al XVII-lea, pînă prin 1700<sup>3</sup>.

Dimensiuni: l.: 28,5 cm; db.: 13 cm; dg.: 9,2 cm.

Dată prin inscripție: 1669.

În proprietatea bisericii reformate din Uileacu Șimleului (com. Măeriște).

34. *Cană cu capac și cioc* (pl. I/3). Bază bombată cu bordură, corp cilindric, ornamentat cu un briu proeminent deasupra bazei și benzi gravate, iar cîmpul central cu motive vegetale gravate, care înconjoară inscripția central dispusă, gravată ISTENHEZ VALO / BUZGOSAGABUL BURGEZDI / ECCLES(i) AHOZ ATTA ZODRAI / GYÖRGY URAM ANNO 1703. Capacul prelungit spre cioc ornamentat cu benzi circulare, hașurate. Butonul este format dintr-o sferă deasupra unui disc, clapa lipsește. Toarta este neornamentată. Întreaga piesă se află într-o stare degradată.

<sup>1</sup> *Acta MP*, 8, 1984, p. 765—774 și *Acta MP*, 9, 1985, p. 785—788. Aici dorim să corectăm două greșeli strecurate în prima parte a lucrării: p. 767, rîndul 24 de sus, în loc de *aversul centrului* se va citi *reversul centrului*. Data de pe piesa nr. 18 (p. 773) a fost greșit transcrisă. Corect: 1724.

<sup>2</sup> Sigla orașului Presov (R. S. Cehoslovacia) este stema orașului: scut despîcat, cîmpul din stînga fasciat în patru, în dreapta vultur bicefal pe jumătate. Deasupra trei flori.

<sup>3</sup> D. Nadolski, *Altes Gebrauchszinn*, Leipzig, 1983, p. 310, nr. 407.

**Două mărci** ca la nr. 33, stanțate pe partea superioară a torții. Autor: I. Osterlamb.

**Se datează** în ultimul sfert al secolului al XVII-lea.

**Dimensiuni:** l.: 14 cm; db.: 8 cm; dg.: 7 cm.

**În proprietatea** bisericii reformate Bilghez (com. Nușfalău).

**35. Cană cu capac** (pl. II). Bază bombată, înaltă, cu bordură. Corp cilindric cu benzi hașurate deasupra bazei și sub buză, briu în relief pe partea inferioară a corpului. Cîmpul corpului este ornamentat cu motive vegetale ce încadrează ornamentația centrală: acvilă bicefală cu coroană. Ornamentația este realizată prin gravare. Capacul bombat are buton format dintr-o sferă turcită, deasupra un disc. Clapa în formă de palmetă. Toarta este neornamentată, terminată în partea inferioară în scut heraldic. Pe fund este gravat: M. AVD (în ligatură) I: D 1705 (?).

**Două mărci** pe partea superioară a torții, ca la nr. 33, 34. Autor I. Osterlamb.

**Dimensiuni:** l.: 31,5 cm; db.: 14,7 cm; dg.: 10 cm.

**Se datează** în ultimul sfert al secolului al XVII-lea.

**În proprietatea** bisericii reformate Sărmășag.

**36. Cană cu capac** (pl. III). Bază bombată, corp cilindric, cu un briu proeminent deasupra bazei. Registrul central al corpului este ornamentat cu un cerb șezînd, gravat, cuprins într-un medalion gravat. Cerbul poartă pe corp inițialele MB și MT. De o parte și alta a medalionului cerb sărînd, respectiv ciine. Capacul are buton con de pin și clapă palmetă. Toarta este neornamentată, terminată în partea inferioară într-un scut heraldic. Pe bază este gravată data 1859.

**Mărci** și autor ca la piesele de mai sus (nr. 33—35).

**Datare:** ultimul sfert al secolului al XVII-lea.

**În proprietatea** bisericii reformate Borla (com. Bocșa).

**37. Cană cu capac** (pl. V/1). Bază bombată, corp cilindric cu un briu proeminent în partea inferioară. Cîmpul ornamentat cu frunze stilizate suprapuse, este încadrat sus și jos de cîte o bandă formată din mai multe cercuri. Capacul bombat are buton „anas” și clapă „palmetă”. Toarta este neornamentată, terminată în partea inferioară într-un scut heraldic, pe care este gravată o foarfecă, un pieptene și un instrument neidentificat (pl. V/2). Este posibil ca aceasta piesă să fi fost cană de breaslă. Pe fund și pe partea superioară a torții este zgîrțiat: MIHA.

**Semn**ul orașului și **marca** meșterului sînt stanțate pe partea superioară a torții. **Marca** meșterului este formată dintr-un T supraînălțat literelor TGG, totuși avînd deasupra cifra 4 între cîte două stele. Cartușul are marginile lobate (pl. V.). Meșter neidentificat.

**Dimensiuni:** l.: 23 cm; db.: 12,5 cm; dg.: 9,6 cm.

**Datare:** sfîrșitul secolului al XVII-lea — începutul secolului al XVIII-lea.

**În proprietatea** bisericii reformată Ratin (com. Crasna).

## KOŠICE<sup>4</sup>

**38. Cană cu capac** (pl. IV/3). Bază bombată, corp cilindric, avînd cîte două benzi hașurate sub buză și deasupra bazei. Pe partea centrală a corpului sunt gravate un bust feminin, încadrat de motive vegetale și cîte un cerb culcat în stînga și în dreapta. Capacul bombat are ca ornamente cercuri hașurate, buton format din trei discuri suprapuse, clapă „palmetă”. Toarta este neornamentată.

Pe partea superioară a torții sînt stanțate **marca** orașului și **semnul** meșterului, care este un ciorchine de struguri, deasupra literele M W, în cartuș lobat (pl. IV/4). Sigla aparține meșterului Michael Witko, activ în a doua jumătate a secolului al XVII-lea<sup>5</sup>.

<sup>4</sup> Košice (R. S. Cehoslovacia) folosea ca marcă scut fasciat în opt, deasupra trei flori.

<sup>5</sup> D. Nadolski, *op. cit.*, p. 315, nr. 543.

Dimensiuni: l.: 25,5 cm; db.: 18,7 cm; dg.: 8,7 cm.

Se datează în a doua jumătate a secolului al XVII-lea.

În proprietatea bisericii reformate Ratin.

39. *Cană cu capac și cioc* (pl. V/4). Bază bombată, înălțată, corp ușor îngustat spre gură. Cîmpul corpului este ornamentat cu rodii, cuprins între benzi strungite, hașurate. Capacul bombat se prelungește asupra ciocului, avînd butonul din două discuri suprapuse, clapă în formă de palmetă. Pe fundul căzii inscripție zgîriată: R. GEORG BATORI CONT. ECCL (esiae) R(eformatae) SZ(ilágy) F(ő)KERESZ-TURIENSI / A(nn)O / 1747 / MENSE / AUG(usto). Toarta nu este ornamentată.

Două mărci pe partea superioară a torții: marca orașului și sigla meșterului, formată dintr-o cană, deasupra trei stele (?), în cartuș lobat (pl. V/5). Meșter, neidentificat.

Dimensiuni: l.: 29 cm; db.: 15 cm; dg.: 11 cm.

Se datează la începutul secolului al XVIII-lea.

În proprietatea bisericii reformate Cristur (com. Crișeni).

40. *Cană cu capac și cioc* (pl. IV/1). Baza bombată, neseparată de corp, este ornamentată cu un briu hașurat. Corpul ușor tronconic este decorat cu două benzi strungite, hașurate, dispuse sub buză și deasupra bazei. Ciocul este rupt, lipsește. Capacul bombat se prelungește asupra ciocului, fără buton, cu clapă sferică. Toarta nu are ornamente. Pe fund inscripție zgîriată: A MOC SOLYAI REFORM(áta) NEMES EKKL(esi) A KERESZTELŐ KANNÁJA 1772.

Marca orașului și sigla meșterului, compusă dintr-o cană deasupra cu literele S Z (pl. IV/2), în cartuș lobat, sînt ștanțate în interiorul capacului. Sigla aparține meșterului Samuel Zeyerling din a doua jumătate a secolului al XVIII-lea<sup>6</sup>.

Dimensiuni: l.: 14,5 cm; db.: 10,7 cm; dg.: 8 cm.

Date: al treilea sfert al secolului al XVIII-lea.

În proprietatea bisericii reformate Valea Pomilor (com. Șamșud).

41. *Cană cu capac* (pl. VI/1). Baza bombată este legată printr-un gît de corpul în formă de pară, neornamentat a căzii. Sub buză o bandă îngroșată. Capac ușor bombat, buton rupt, clapa sferică. Toarta este neornamentată.

În interiorul capacului trei mărci ovale, diferențiate doar prin mărime — cea centrală este mai mare: floare (trandafir) între două ramuri înfrunzite, deasupra coroană și inițialele IL — R. Sub mărci (care sînt în același timp și mărci de calitate) este ștanțat cuvîntul SCHLAKENWALDER în cartuș dreptunghiular (pl. VI/2), cuvînt ce ne indică că metalul provine din minele Horni Slavkov (R. S. Cehoslovacă). Noi am atribuit mărcile de mai sus meșterului Iohann Ludwig Rothe, a doua jumătate a secolului al XVIII-lea<sup>7</sup>.

Dimensiuni: l.: 17 cm; db.: 8,5 cm; dg.: 6,5 cm.

Se datează în a doua jumătate a secolului al XVIII-lea.

În proprietatea bisericii reformate Șamșud.

42. *Farfurie* (pl. VI/3), rotundă, neornamentată. Pe aversul marginii poartă o inscripție gravată: T(ekintetes) SZENAS SIGMONDNE BOCSKAI PAP KATA ADTA A BILGEZDI REFORMATÁ EKLESIAK — 1757.

O marcă pe reversul fundului: în chenar octogonal floare (trandafir) între două ramuri înfrunzite, deasupra coroană și IL — R. Pe partea de jos a coroanei cuvîntul FEINZIN (cositor fin) (pl. VI/4). Atribuire ca la piesa de mai sus.

Dimensiune: d.: 22 cm.

Se datează la mijlocul secolului al XVIII-lea.

În proprietatea bisericii reformate Bilghez (com. Nușfalău).

<sup>6</sup> *Idem*, p. 317, nr. 592.

<sup>7</sup> *Idem*, p. 316, nr. 576.

43. *Farfurie* (pl. VI/5) mare, rotundă. Pe aversul marginii trei cununi gravate, cuprinzând la rândul lor: E. M. / E.R.S.: un porumbel; un miel cu drapel. Între ele text gravat: A' lélek az a ki meg elevenit. A' test pedig magában sem — 1757 — mit sem haznál.

Siglă identică ca la piesa de mai sus; Iohann Ludwig Rothe.

Dimensiune: d.: 34,5 cm.

Datare: mijlocul secolului al XVIII-lea.

În proprietatea bisericii reformate Şimleul Silvaniei.

44. *Farfurie* (pl. VI/6) neornamentată, purtând pe aversul marginii următorul text gravat: A BORZÁSI REFORMATA ECCLESIANAK JOSA MÁRTON PREDIKATORSÁGABAN ADTA ROZMAN SUSANNA ANNO 1747.

Pe reversul fundului marca oraşului şi sigla meşterului, formată dintr-un personaj feminin, reprezentind Justiţia, deasupra literele I L R, în cartuş oval (pl. VI/7). Este posibilă o atribuire ca mai sus.

Dimensiune: d.: 18,5 cm.

În proprietatea bisericii reformate Bozieş (com. Nuşfalău).

### LEVOČA<sup>8</sup>

45. *Cană cu capac*. Bază bombată, înălţată. Corpul cilindric are pe partea inferioară un briu proeminent. Cîmpul este ornamentat prin gravare cu rodii, pe care s-a aşezat o pasăre. Totul într-un chenar format în zig-zag. Capac bombat, cu buton format din discuri suprapuse, clapă „palmetă”. Toartă neornamentată. Pe fund text zgîriat: NEM(es) ES NEM(zetes) FODOR IÁNOS UR(a)M TE(kintet)ESI Torma ERSOK / Aszonnyal edgyüt a Menyői Ecclesiához 1690 / KISVÁRDAI PÉTER IDEIBEN.

Pe partea superioară a torţii de două ori marca oraşului: doi lei ţinînd o cruce dublă (pl. VII/1).

Dimensiuni: f.: 26 cm; db.: 13 cm; dg.: 9 cm.

Se datează în ultimul sfert al secolului al XVII-lea.

În proprietatea bisericii reformate Mineu (com. Sălăţig).

### SOPRON<sup>9</sup>

46. *Farfurie* (pl. VII/2) neornamentată. Pe aversul marginii este gravată iniţiala: F. I.

O siglă pe reversul fundului: în cartuş lobat cană, la stînga de ea o stea, deasupra G G (pl. VII/3). Meşter neidentificat.

Dimensiune: d.: 22,7 cm.

Datare: secolul al XVIII-lea.

În proprietatea bisericii reformate Sărmăşag.

### VIENA<sup>10</sup>

47. *Farfurie* (pl. VII/4) rotundă, neornamentată. Pe aversul marginii iniţialele R W, gravate, pe revers text: N(emes) BORBÉLY MIKLOS<sup>11</sup> URAM CONFERALTA az IS(ten) DICŠ(ösegére) 1701 D(ie) 15 MAI.

O marcă pe reversul fundului: scurt heraldic cu patru cîmpuri, deasupra A W B, litera W fiind mai înălţată (este iniţiala oraşului) (pl. VII/5). Meşter neidentificat.

<sup>8</sup> Marca oraşului Levoča (R. S. Cehoslovacia): doi lei ţinînd o cruce dublă.

<sup>9</sup> Sigla oraşului Sopron (R. P. Ungară): trei turnuri, cel mijlociu mai înalt, deasupra celor mici cite o stea, porţi închise. La aceasta se mai adaugă şi o marcă cu o cană. În multe cazuri, ca şi la noi, cea dintîi lipseşte.

<sup>10</sup> Marca oraşului Viena era scut divizat în cruce, deasupra cu iniţiala oraşului (W).

Dimensiune: d.: 24 cm.

Date: sfârșitul secolului al XVII-lea.

În proprietatea bisericii reformate Horoatu Crasnei (com. Crasna).

48—49. Două *farfurii* (pl. VII/6 identice, neornamentate).

O siglă pe reversul fundului: scurt heraldic cu patru cimpuri, fiecare purtând o cifră din data 1755. Deasupra scutului literele L.F.B., care au la rîndul lor deasupra inițiala orașului W, dimensionată mai mare (pl. VII/7). Acest stănar L.F.B., neidentificat de noi, devine meșter probabil în anul 1755, dată indicată pe siglă.

Dimensiune: d.: 23 cm.

Date: al treilea sfert al secolului al XVIII-lea.

În proprietatea bisericii reformate Deja (com. Sălățiș).

## CENTRE NEIDENTIFICATE SAU NESIGURE

50. *Farfurie* (pl. VII/8) neornamentată. Pe raversul marginii inițialele S. A., gravate.

O siglă pe reversul fundului: în chenar oval călăreț spre dreapta, sub el literele B.F. Neidentificată (pl. VII/9).

Dimensiune: d.: 20,4 cm.

Date: sfârșitul secolului al XVII-lea — începutul secolului al XVIII-lea.

În proprietatea bisericii reformate Aghireș (com. Meseșeni de Jos).

51. *Cană cu capac și cioc* (pl. VIII/1). Bază bombată, corp cilindric, ornamentat cu trei briuri proeminente și două benzi duble, strungite. Capacul bombat este prelungit și încovoiat asupra ciocului, are buton format din patru discuri suprapuse și o sferă, clapă „palmetă”, accidental îndoită spre toartă. Toarta este neornamentată. Pe corp, deasupra bazei, o inscripție gravată: AJÁNDÉKOZTA BIKFALVI P(al) FERENTZ<sup>12</sup> a' M(agyar)KETZELI R(eformáta) Ecclesiának / (Anno) 1778.

În interiorul capacului trei sigle identice: în cartuș lobat două păsări așezate, pe gratii (?) deasupra lor coroană și literele I G E (pl. VIII/2). Neidentificată.

Dimensiuni: l.: 30 cm; db.: 12,7 cm; dg.: 10,7 cm.

Se datează în secolul al XVIII-lea.

În proprietatea bisericii reformate Meseșeni de Jos.

52. *Farfurie* (pl. VIII/3) rotundă, simplă. Pe aversul marginii, sub o coroană, în două cununi literele N S, respectiv V M, precum și data 17—02. Tot pe aversul marginii o inscripție ceva mai nouă: A KÖZÉPLAKI ECCL(esi) ANA AZ URASZ / TALAHÓZ HOLTA UTAN VALÓ EMLÉKEZETRE HATTA EZ ONTANYERT / NEMETI MARIA 1710 ESZT(endőben).

Pe reversul fundului o marcă ștanțată de două ori, parțial suprapuse: în chenar oval leu sau țap, ținând un vas mare, deasupra literele G G R (pl. VIII/4). Neidentificată.

Dimensiune: d.: 24 cm.

Se datează la sfârșitul secolului al XVII-lea, începutul secolului al XVIII-lea.

În proprietatea bisericii reformate Cuzăplac.

53. *Cană cu capac* (pl. VIII/7). Fără bază proeminentă, corp îngustat spre buza reliefată. Corpul este ornamentat doar cu cîte o bandă strungită deasupra bazei și sub buză. În cîmp inscripție gravată E'KANNATSKÁT AJÁNDÉKOZTA A'GORTSONI REF(ormáta) EKLESIÁNAK BIKFALVI PÁL FERENTZ MDCCXXXIII

<sup>11</sup> Borbély Miklós este delegat al comitatului Crasna în 1693, solgăbirău în 1695 (vezi *Petri Szilágyi*, V, p. 195).

<sup>12</sup> Vezi *Acta MP*, 9, 1985, p. 787, nota 4.

**ESZTENDÖBEN.** Capacul este bombat, fără buton și clapă, iar toarta neornamentată.

O marcă în interiorul căzii, pe fund: în cartuș circular poartă cu trei bastioane, uși deschise, grilaj semiridicat. În deschizătura porții obiect neidentificat. În dreapta turnurilor se distinge litera P (sau F), partea stângă a siglei fiind ștearsă (pl. VIII/8). Cu o oarecare certitudine putem atribui această siglă unui meșter din Praga<sup>13</sup>.

Dimensiuni: l.: 12 cm; db.: 8,6 cm; dg.: 8 cm.

Se datează în secolul al XVIII-lea.

În proprietatea bisericii reformate Gîrcei (com. Crișeni).

54. *Farfurie* (pl. VIII/5) rotundă, neornamentată. Pe aversul marginii are gravate literele Sz BB.

O marcă pe reversul fundului: în cartuș oval leu cu coadă dublă(?) în picioare, spre stînga, ținînd cu labele din față un vas. La stînga lui litera G, partea dreaptă a siglei ștearsă (pl. VIII/6). Neidentificată, eventual Praga.

Dimensiune: d.: 17,2 cm.

Se datează în secolul al XVIII-lea.

În proprietatea bisericii reformate Gîrcei (com. Crișeni).

55. *Farfurie* (pl. IX/3) neornamentată. Pe reversul fundului o siglă ștanțată: în cartuș octogonal leu ridicat, cu coadă dublă, spre stînga. În labele din față ține o cană. În stînga și dreapta capului literele BM (pl. IX/4). Probabil meșter din Praga.

Dimensiune: d.: 23 cm.

Se datează în secolul al XVIII-lea.

În proprietatea bisericii reformate Uileacu Șimleului (com. Măeriște).

56—58. *Trei farfurii* (pl. IX/5) identice neornamentate. Pe aversul marginii poartă o inscripție gravată: A ZIL(ah)<sup>14</sup> REF(ormăta) EK(lesia) ALAMI(zsna) CSeszéje AN(n)O 1782.

Pe reversul fundului o marcă: în cartuș circular leu în picioare, spre stînga, cu coadă dublă, coroană pe cap. În labele din față ține o cheie. În stînga și dreapta literele GM, în cele patru „colțuri” cite o stea (pl. IX/6). Neidentificată, eventual Praga.

Dimensiune: d.: 16,3 cm.

Se datează în a doua jumătate al secolului al XVIII-lea.

În proprietatea bisericii reformate Zalău.

59. *Farfurie* (pl. X/2) neornamentată. Pe aversul marginii este gravat: K T M / M J / 1760, pe revers: ARATS BORBÁRA ASZONYNAK a' GÖRTSÖNI REF(ormăta) EKL(esi)A VR ASZTALÁRA SZENTELT AJÁNDÉKA MDCCXXXIII.

O siglă pe reversul fundului: într-o cunună rac, în stînga și dreapta lui literele A—P, totul în cartuș circular (pl. X/3). Înclinăm a atribui această siglă unui meșter din Cottbus<sup>15</sup> (R. D. Germania).

Dimensiune: d.: 22 cm.

Se datează la mijlocul secolului al XVIII-lea.

În proprietatea bisericii reformate Gîrcei (com. Crișeni).

60. *Farfurie* (pl. X/4) rotundă, neornamentată. Pe reversul fundului o siglă: în cartuș în formă de inimă o pasăre, stînd pe un T în stînga și în dreapta sus literele I—S. Nedeterminată (pl. X/5).

<sup>13</sup> Praga folosea marcă asemănătoare cu cea descrisă de noi, în deschizătura porții avînd braț îndoit din cot, cu sabie.

<sup>14</sup> Pe una din farfurii în loc de ZIL (ah) este gravat ZILA (h).

<sup>15</sup> Stema orașului Cottbus (R. D. Germană) a fost un rac.

Dimensiune: d.: 24 cm.

Se datează în secolul al XVIII-lea.

În proprietatea bisericii reformate Crasna.

61. *Cană cu capac și cioc* (pl. IX/1). Bază bombată, cu buză răsfrintă, corp cilindric. Cîmpul central al corpului este despărțit de bază și buză prin cîte un brîu proeminent, încadrate de una, respectiv două benzi gravate. Cîmpul corpului are în centru o cunună renașcentistă, gravată, încadrată de cîte o floare gravată. Deasupra cununii începe o inscripție: ZILAHÍ (N(em)ES MATOCSI GYÖRRGY, continuînd în cunună: EZ KANNAT / CSINALTATA / AZ ZILAHÍ REF(ormáta) / JO HIRŰ ECCLE / SIA SZÜKSE / GERE. Suz cunună: IN ANNO 1714. Capacul bombat este prelungit asupra ciocului, are buton format din două discuri suprapuse, clapă „palmetă”, accidental indoită spre toarta neornamentată.

O marcă ștanțată în interiorul capacului: vază cu flori în cartuș lobat, deasupra vasului, de o parte și alta, literele I—G. Neidentificată, eventual Braunschweig<sup>16</sup> (R. F. Germania) (pl. IX/2).

Dimensiuni: l.: 37,5 cm; db.: 17 cm; dg.: 12,7 cm.

Dată prin inscripție: 1714.

În proprietatea bisericii reformate Zalău.

62. *Cană cu capac* (pl. X/1). Bază înălțată, bombată, corp cilindric, cu două brîuri proeminente deasupra bazei și sub buză, încadrate de două, respectiv o bandă circulară gravată. Cîmpul central al corpului ornamentat cu motive florale, în centru cunună renașcentistă. Deasupra coroanei începe o inscripție asemănătoare ca la piesa de mai sus: ZILAHÍ (N(em)ES MATOCSI GYÖRGY EZ KANNAT, continuat în cunună: CSINALTATTA/ AZ ZILAHÍ RE/FORMATÁ JO HI/RU EC-CLESIA / SZÜKSEGGERE/ IN ANNO (sub cunună) 17—14. Capacul bombat este ornamentat cu benzi circulare gravate, buton sferic, clapa lipsește. Toarta este decorată prin turnare cu motive florale și pelican hrănindu-și puii<sup>17</sup>.

Marcă ca la piesa de mai sus, ștanțată de două ori în interiorul capacului.

Dimensiuni: l.: 23,5 cm; db.: 13,2 cm; dg.: 10,5 cm.

Dată prin inscripție: 1714.

În proprietatea bisericii reformate Zalău.

ISTVÁN BAJUSZ

### TIN ITEMS FROM THE SĂLAJ DISTRICT (III)

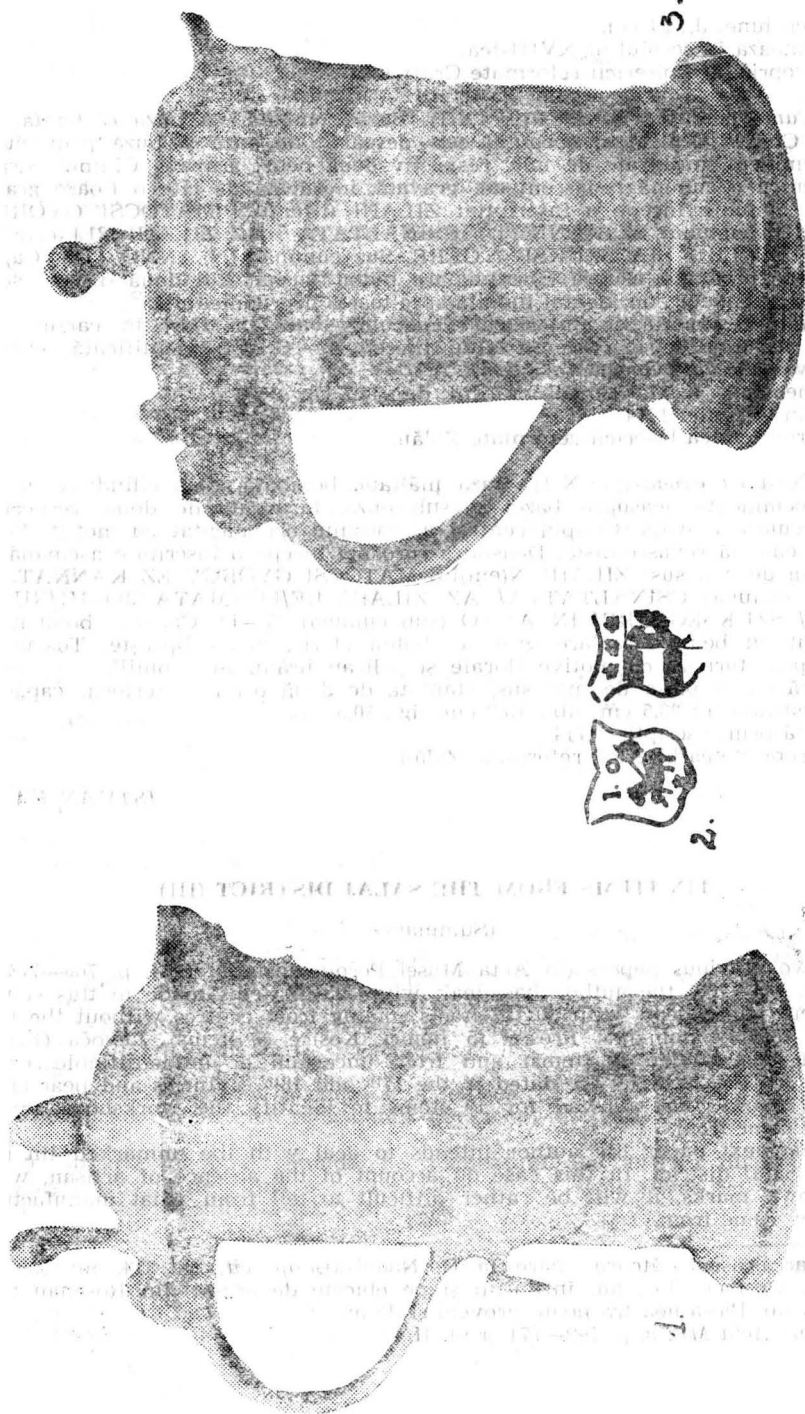
(Summary)

In two previous papers (in *Acta Musei Porolissensis*, 8, 1984, p. 765—774 and 9, 1985, p. 785—788) the author has dealt with 32 tin items made in this country. The present paper deals with 30 tin items coming from centres without the boundaries of to day Romania. Presov (5 items), Košice (7 items), Levoča (1 item), Sopron (1 item), Wien (2 items) and from uncertain or unidentifiable centres (13 items) All the 32 items are dated in the 17<sup>th</sup> and 18<sup>th</sup> centuries and bear artisan and town marks that allowed for 19 items to identify the workshops and the town they came from.

In the next paper the author intends to deal with the unmarked tin items from the Sălaj district. In this case on account of the absence of artisan, workshop or town marks, it will be rather difficult to tell from what manufacturing center they came from.

<sup>16</sup> Marcă asemănătoare apare la D. Nadolski, *op. cit.*, p. 314, nr. 539. Dar ca marcă, vaza cu flori am întîlnit-o și pe obiecte de argint din Rosenau (R. S. Cehoslovacia). Piesa noastră poate proveni și de aici.

<sup>17</sup> Vezi *Acta MP*, 8, p. 769—771 și pl. II/4.

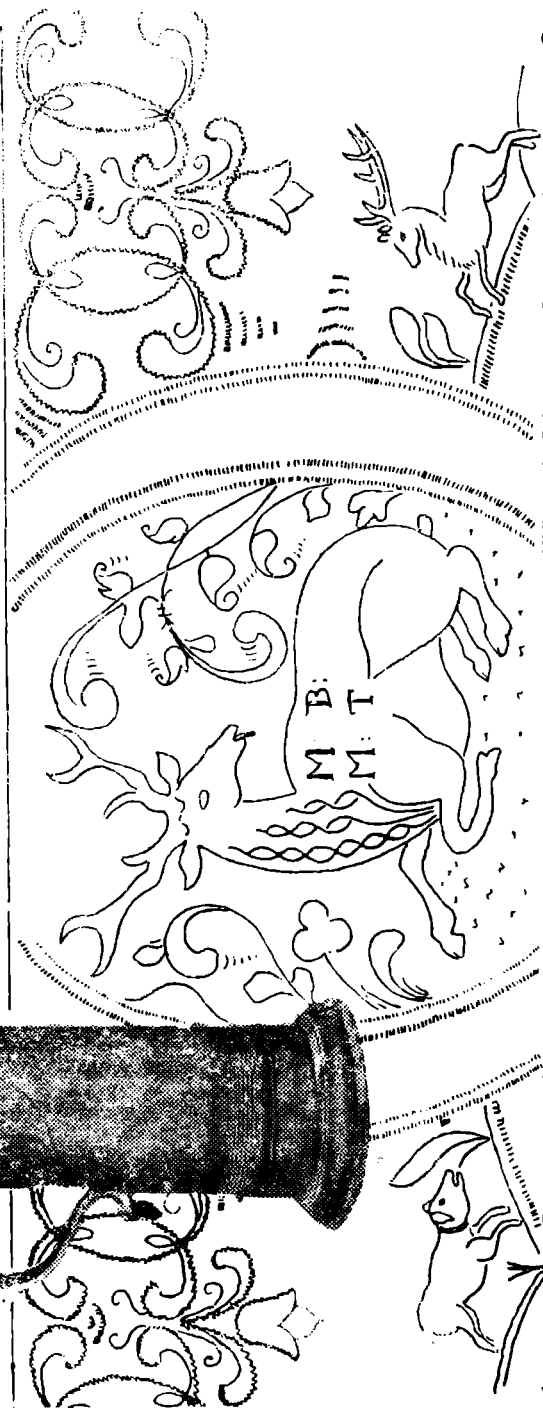


2.

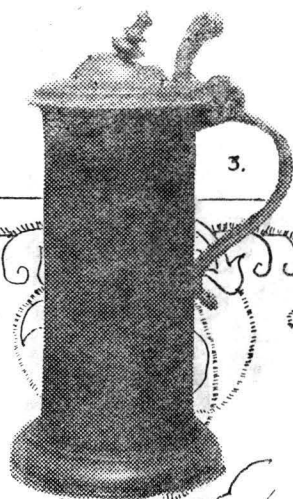
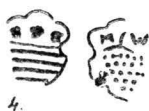
Planşa I. Căni de cositor din Uileacu Şimleului şi Bilgheş.



Planșa II. Cană de cositor din Sărmășag.



Planşa III. Cană de cositor din Borla.



Planșa IV. Căni de cositor din Valea Pomilor și Ratin.



Planșa V. Câni de cositor din Ratin și Cristur.



1

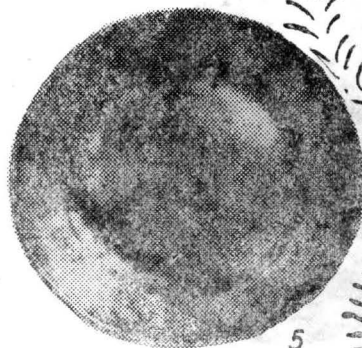


2

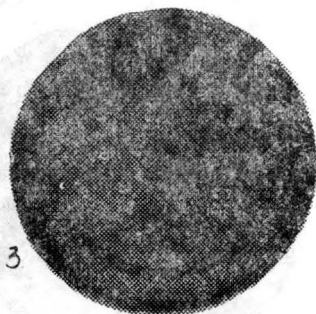
SCHLAKENWALDER



4



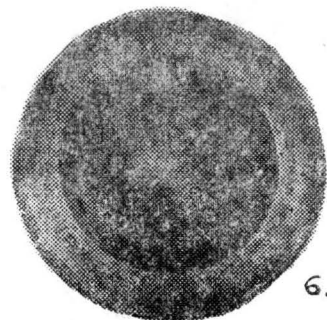
5



3

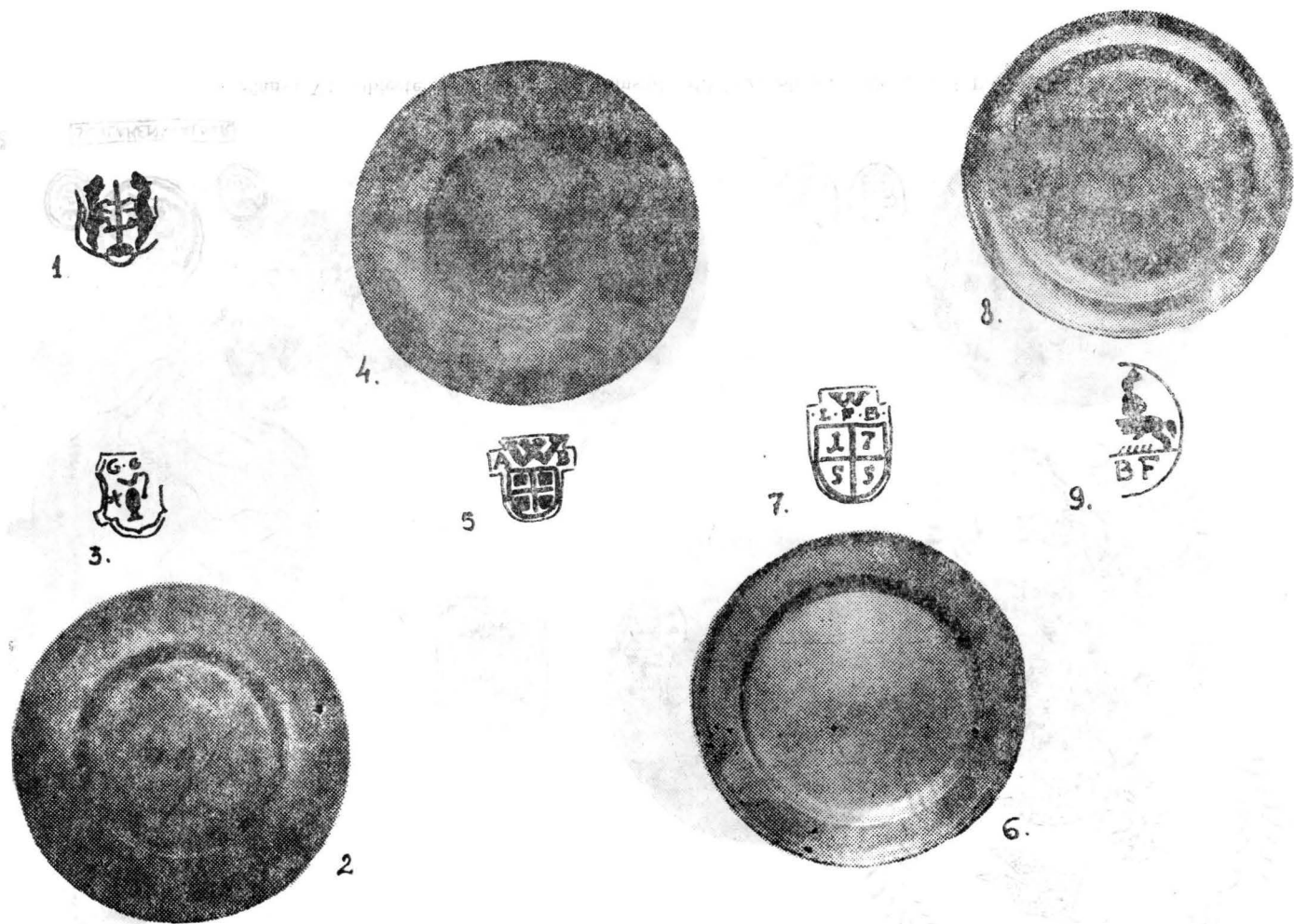


7



6

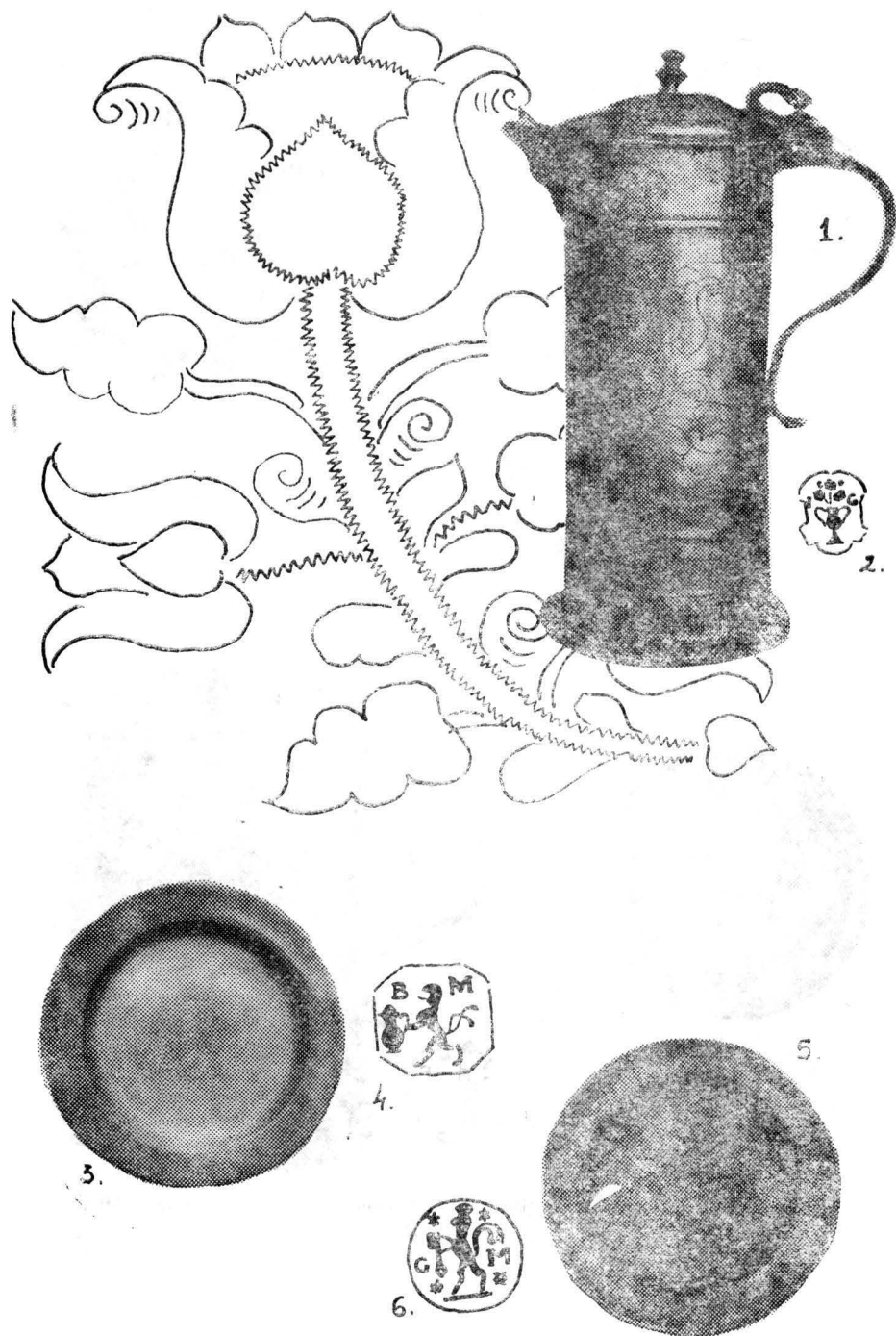
Planșa VI. Obiecte de cositor din Șamșud, Bilghez, Șimleu Silvaniei și Bozieș.



Planșa VII. Farfurii de cositor din Sărmășag, Horoatu Crasnei, Deja și Aghireș.



Planșa VIII. Obiecte de cositor din Meseșeni de Jos, Cuzăplac, Gîrcei.



Plasa IX. Obiecte de cositor din Uileacul Șimleului și Zalău.



Planşa X. Obiecte de cositor din Gîrceti, Crasna şi Zalău.