

# VENUS DE ZĂUAN

## DESPRE CREDINȚELE ȘI PRACTICILE MAGICO-RELIGIOASE

(Partea I-a)

### 1. DESPRE VENUS DE ZĂUAN

Eva Lakó (1977) în primul număr al acestei reviste publică o serie de piese de cult din așezarea neolitică de la Zăuan. În numerele următoare (LAKO 1978, 13, VII/1—4; 1981, XXVII 8—10; XXVIII/2—4) amintește vechile piese la care adaugă altele noi. Seria descoperirilor de cult de la Zăuan se completează cu alte piese (LAZAROVICI 1980, 17—20, 22; 4/2—3, 11).

Eva Lakó definea statueta păstrată întreagă ca „Venus” de la Zăuan (LAKO 1977, 42—43, 2/1—4; LAZAROVICI — LAKO 1981, 26). Atributul de Venus definea două noțiuni: una de zeiță, altul de frumusețe, date fiind atribuțiile zeiței. Impresia pe care figurina o degajă, prin măiestria artistului, este de echilibru și frumusețe — mai ales dacă comparăm această figurină cu plastica neoliticului timpuriu (BADER 1968; PETRESCU—DIMBOVIȚA 1977, 73, fig. 8; 1958, 66; LAZAROVICI 1969 și urm.; COMȘA 1978, 31—32 ș.a.) care este sărăcăcioasă și stilizată.

Marea asemănare dintre figurine, care se întinde pe spații foarte mari, se datorează, în principal, la două cauze: 1) figurinele reprezintă un simbol, o idee, adesea cu strict caracter hieratic, din care cauză stilizarea respectă anumite canoane; 2) apariția figurinelor este asociată cu alte elemente care demonstrează, odată în plus, existența unui nou impuls sudic cu evoluții locale, rupt fiind de fenomenele care i-au dat naștere, păstrând multe afinități.

„Venus” este un atribut aplicat și altor figurine, toate au fost cu scopul de a defini cele două atribute mai sus pomenite: frumusețe și echilibru, fie prin ornament, fie prin dimensiuni amintind de idoli zeităților din lumea antică. Termenul și ideea au pornit de la „Venus” de Willendorf, Austria. Pentru cultura Starčevo—Criș, din care civilizație face parte și Venus de la Zăuan, acest termen s-a aplicat unor vase antropomorfe, unele monumentale, de la Gorzsa (GAZDAPUSZTAY 1957, 3—12, 1/1, 11/1, fig. 1; KALICZ 1970, 80, pl. 2; TITOV 1980, 103, 31/1), Szentes (GAZDAPUSZTAY 1957, 12), Rákoczfalva (GAZDAPUSZTAY 1957, 12; KALICZ 1970, 80, pl. 4; TITOV 1980, 103, 51/3), Ócsöd (KUTZIAN 1944, XII/10a-b; KALICZ 1970 80, pl. 3; TITOV 1980, 103, 51/2) precum și altor idoli din cultura Starčevo—Criș sau mai departe spre sud (GARASANIN, D. 1954, 158).

Vasele antropomorfe sînt mai numeroase dar nu întotdeauna s-au păstrat în întregime. De la asemenea piese amintim descoperiri pe teritoriul țării la: Ostrovu Golu (fig. 2/9) (LAZAROVICI 1979, X/A 27), Homorodu de Sus, din săpăturile lui T. Bader (LAZAROVICI 1985, 9/7a-b), Nagykörű (RACZKY 1980, 18, 10/7) și poate altele. Aceste vase, în special cele care s-au păstrat întregi, redau în mod evident o figură umană, de obicei o figurină feminină. Stilizarea corpului, a picioarelor, redarea feselor sau feței (KALICZ 1970, pl. 2—3), este realizată în maniera în care sînt stilizate figurinele culturii Starčevo—Criș, cele cu steatopigie, din întreaga arie a marelui complex sau a grupelor înrudite: vezi Röske-Ludvár (NANDRIS 1968, fig. 70), Méhtelek (KALICZ—MAKKAY 1974, 19, fig. 9 și coperta; 1976 7/1, 3—4; KALICZ 1980, 104, 1/3; 1983, 5/3), Medina (KALICZ—MAKKAY 1972, 21, III/10), alte piese, fragmentare au fost descoperite la Grădinile (nivel Starčevo—Criș IIIB n.n.; NICA 1981, 36, 5/3). După forma lor se pare că aceste vase au avut un rol cultic. Alte forme, mai stilizate, acele vase tip *bute*, cu patru toarte, asimetrice, potrivite pentru a fi purtate pe spate, ceea ce presupune și un rol funcțional bine definit (pentru transportarea lichidelor sau a unor provizii) au totuși o formă antropomorfă (fig. 2/6). Acestea se aseamănă cu vasele antropomorfe acele Venus, mai sus pomenite, unele fiind descoperite în complexe cultice (KALICZ—

RACZKY 1982, 333, 5/1). Exemplarul descoperit la Beșenova Veche (azi Dudeștii Vechi: KURZIAN 1944, 25/6a—b: LAZAROVICI 1984, faza IIIB, 8/20) prin redarea ombilicului confirmă forma sa antropomorfă. Asemenea vase se întâlnesc adesea în descoperirile din Ungaria la Kotocpárt-Vata, Szegvár, Sovéniháza, Okéskő, Szolnok-Szanda (KURZIAN 1944, 25/2—3, 3/4, 1/1, 11/1, 13/15; KALICZ—RACZKY 1982, 333, 5/12). Unele exemplare au câte patru piciorușe mici (KURZIAN 1944, 25/4), Szolnok-Szanda, și Becsehely (KALICZ 1980, 108, 5/10; 1983, 107, 9/10; KALICZ—RACZKY 1982, 5/1—2). Acesta din urmă este atribuit grupului Starčevo din Transdanubia (KALICZ 1983, 100, 4/8, 107), deoarece acolo există și o ceramică pictată și barbotină spre deosebire de cele din zona Tisei care mai sînt atribuite unui „grup Körös (opinie ce trebuie revizuită în sensul ideilor promovate de către P. Raczky (vezi RACZKY 1983).

După informațiile noastre asemenea vase sînt cunoscute doar în fazele tîrzii ale culturii Starčevo-Criș. Rolul lor cultic este precizat de zeci de exemplare depuse cu și ca ofrande în sanctuarul neolitic de la Madjare, lângă Skoplie (materiale inedite în Muzeul din Skoplie) asociate cu alte materiale care se încadrează în fazele tîrzii ale culturii Starčevo-Criș, IIIB după cronologia noastră.

Stilizarea idolilor, redarea feței pe vasele antropomorfe de mai sus este realizată într-o manieră unitară, în chip hieratic, o adevărată mască cu anumite trăsături distincte (pentru analogii la fețe vezi LAZAROVICI 1977, 17—20 și notele) idee care se observă și la redarea feței la idoli. (fig. 2/5, 7—8, 10).

Că aceste figurine sînt idoli și nu simple obiecte plastice, că ele imită forma unor statui monumentale sau de mari dimensiuni, unele descoperite în sanctuare sau în vecinătatea lor o dovedesc cu prisosință idoli monumentali cunoscuți în diferite zone la: Madjare (idoli uriași cu capul triunghiular perforat de jos în sus, inedit) în cultura Starčevo-Criș IIIB; la idolul triunghiular monumental de la Kökénydomb, Ungaria, din vremea culturii Tisa (KALICZ—RACZKY 1987, 24, fig. 12). Figurine cu masca triunghiulară sînt foarte des răspîndite în cultura Starčevo-Criș la Suplac-Lapș: IGNAT 1978, 25, VIII/2—3; Ostrovu Golu și Gornea: LAZAROVICI 1975, 5/3, 5; 1976, 5/3, 5; Starčevo: SREJOVIĆ 1968, XX, fig. 8; Tinca-Ripa: DUMITRAȘCU 1972, 1/2; LAZAROVICI 1980, 4/8; Homorod: BADER 1968, 2/5; 3; Perieni: PETRESCU—DIMBOVIȚA 1958, 66; Méhtelek: KALICZ—MAKKAY 1982, 82; D. Branjevina: KARMANSKI 1968, 50, XVII 1 — bordei 9). În cultura Vinča redarea triunghiulară a feței este o caracteristică a plasticii din Banat și Transilvania în fazele timpurii: (LAZAROVICI 1977, 65/4; 1979, XX/A 4, B 1—4 pentru alte descoperiri vezi în cele două lucrări analogiile plasticii).

Redarea feței la aceste figurine, detaliile ei: felul de redarea ochilor, nasului sînt realizate stilizat, hieratic după cum rezultă din analogiile de mai jos: Zăuan: LAKO 1978, 42, 2/1—2; Suplac: IGNAT 1978, VIII/3; Homorod: BADER 1968, 2/5; 3; Tinca-Ripa: DUMITRAȘCU 1972, 1/2 LAZAROVICI 1980, 4/8; Trestiana: POPUȘOI 1980, 127, 18/6; Grădinile, gr. I, inedit, inf. M. Nica; Ostrovu Golu: LAZAROVICI 1969, 18—19, 10/13—14; Beșenova V.: Ibidem, 10/1—2; Szolnok-Szanda: KALICZ—MAKKAY 1976, 8/3—4; Lánycsók: KALICZ 1978, 1/2—3 dispuși pe margini de altar; Donja Branjevina: KARMANSKI 1968, 63, III/2. (fig. 2/4, 7—8, 10).

Caracterul hieratic al figurinelor, redarea lor după un anumit canon o dovedește și un alt tip de figurină descoperit la Zăuan: figurine de formă prismatică, cu puține analogii identice, dar cu multe asemănătoare, asupra cărora am insistat adesea a le găsi analogii Starčevo-Criș tîrzii (fig. 2/5, 8), în cele mai timpurii manifestări ale culturii Vinča A: LAZAROVICI 1969, 10/5; 1975, 4/2; 1976, 4/2; 1979, X/A7—8; Gornea: LAZAROVICI 1970, 481, 10; Ószentiván VIII: BANNER—PARDUCZ 1948, 26, fig. 4). În zonele de nord și centrale ale Tisei asemenea piese apar la: Méhtelek (KALICZ—MAKKAY 1974, 21, fig. 11—12) care după părerea noastră sînt tîrzii (LAZAROVICI 1980, 22, 4/4), din faza IIIB a culturii Starčevo-Criș. O piesă asemănătoare apare în zonele de vest ale Bulgariei pe Valea Strumei la Gălăbnik (PAVUK—COHADJIEV 1984, 213, 16/—3), datînd după părerea noastră, tot din faza Starčevo-Criș IIIB. În zonele centrale ale Tisei apar la Sajól-Csikpárt (RACZKY 1980, 10, 8/4). Forma este cunoscută și ceva mai timpuriu, la: Circea, în gr. II cu materiale de fază IIA/IIIB sau poate mai tîrziu, materialele nefiînd suficient analizate (NICA 1977, 28, 4/2—12/2), Grădinile (NICA 1981, 5<sup>a</sup>1, 36 și Gura Baciului (VLASSA 1972, 180, 3/5).

La unii idoli doar partea superioară și gîtul sînt prismatici, partea inferioară nu se cunoaște sau are o altă formă. Unele exemplare au fost montate pe altare de ofrandă cum sînt cei de la Vinkovci și D. Branjevina (inedit și *DIMITRIJEVIĆ* 1979, XII/2), Lánycsók (*KALICZ* 1978, 1/2 3a; 1983, 104, 7/8 sau cei de la Sajol-Felsőföld (*RACZKY* 1980, 6—8, fig. 1—2), Suplac (IGNAT 1978, 25, VIII/3); Sajol-Csikpart (*RACZKY* 1980, 10, 10/2), Szolnok-Szanda (*KALICZ—RACZY* 1982, 337, 9/1a—b).

Din cele de mai sus se desprind cîteva idei: 1) în spațiul balcanic există o mare unitate culturală reflectată și în cultura spirituală; 2) cu toată distanța de sute de kilometri între descoperiri sînt respectate anumite canoane după care se modelează idoli și vasele antropomorfe de unde rezultă o iconografie de cult; 3) la anumite orizonturi cronologice — după exemplul analogiilor de la Zăuan în faza IIIB a culturii Starčevo-Criș — întreg spațiul balcanic și zonele carpato-dunărene sînt afectate de către fenomene sudice cunoscute sub termenul de chalcoliticul balcano-anatolian caracterizat, în principal, de o anumită evoluție a culturii Starčevo-Criș, determinată de cultura Vinča și grupele cu ceramică pictată policrom (asociate și cu alte caracteristici); 4) o serie de comunități din regiunea dunăreană (atît sud-dunăreană cît și nord-dunăreană, în regiunea Dunării mijlocii) sînt dizlocate de la locul lor de noul val. În zonele de care ne ocupăm, în nord-vestul României și în spre vest pînă la Tisa, sînt descoperirile de la Zăuan, Suplac, Fughiu, Tinca Ripa ș.a.; cele de la Méhtelek, Szandá, Sajol, Nagykörű, Kőtelek ș.a. și cele din Transdanubia de la Lánycsók, Balatonspezd, Révfülöp, Zalavár ș.a. (*KALICZ* 1978; 1980, 1980a) ce stau la baza liniarului timpuriu din acele zone, la grupele liniare din zona Alföld (atît în sud cît și în nord).

Aceste obiecte cît și altele asupra cărora nu insistăm sau altele pe care mai jos le prezentăm au fost folosite în practicile magico-religioase.

## 2. PINTADERELE (fig. 1/6).

Două pintadere descoperite la Zăuan, ambele cu motive în zig-zag, una de forma piciorului uman (*LAKO* 1978, VI/1—2; 1981, 27/9—10) au numeroase analogii, atît după formă cît și după motivul din sigiliu (*MAKKAY* 1984, cat. 283, pl. V/10; analogii în catalogul său la nr. 12, 37, 76, 94, 119, 272), doar ca motive (*Ibidem* cat. 55, 79, 89, 124, 125, 165, 167, 279 și 304) sau doar formele (*Ibidem* cat. 54).

Cel de-al doilea exemplar are forma piciorului uman (*MAKKAY* 1984, cat. 89, 173, 235; *LAZAROVICI* 7/2). Aceste piese slujeau fie la decorarea ceramicii, îmbrăcămînții cît și la tatuaje (*BERCIU* 1961, 32). Tatuarea este un obicei practicat la diferite populații primitive, mărturie fiind analogiile etnografice de la sfîrșitul secolului trecut (*MIKLUHO—MAKLAY* 1973—1877, (1959), p. 90, 212, 242, 407; notează despre vopsirea corpului sau a feței, în jurnal, în zilele de 20 mai 1874, 12 iunie 1876, 23 ianuarie 1874). Faptul că motivele sînt standardizate iar forma sigiliilor reprezintă simboluri le conferă un caracter cultic. Decorarea ceramicii cu asemenea motive: ca ex. motivul de la Perieni (*PETRESCU—DIMBOVITA* 1957, 73, 7/1, 15; *MILOJCIĆ* 1964, 6/3; *LAZAROVICI* 1971, 7/7; *DUMITRESCU* 1974, 488/3; *MAKKAY* 1984, 43, 8/1, cat. 183) are un caracter specific pentru ceramica pictată sau pentru ornamentele lustruite de la Leț (*ZAHARIA* 1974, 5/1—2, 15, 11/7, 15, 12/10, 13, 13/10; *VLASSA*, 1966, 5/15—17), Valea Lupului, Perieni, Iacobeni, G. Tuzla, Zelenikovo ș.a., stațiuni încadrate în fazele IIIB—IVB ale culturii Starčevo-Criș, de cînd datează și descoperirile de la Zăuan (*LAZAROVICI—LAKO* 1981; *LAZAROVICI* 1979, 50—53; 1981).

## 3. ALTARUL DE LA ZĂUAN.

Are o formă ce nu este prea des întîlnită. Un exemplar asemănător este cunoscut la Cristurul Sîrb (*KUTZIAN* 1944, 36/4) și Szentés-*Nagyjaksorpart* (*KUTZIAN* 1944, 34/15). Multe dintre aceste „altărașe“ aveau un rol funcțional, acela de lămpi. Faptul însă că în el se ardeau grăsimi, forma lor ca la unele altare monu-

mentale, împodobirea lor cu figuri animaliere, antropomorfe sau combinate, existența unor „ochi” pe picioarele altarelor (vezi mai jos analogiile citate la Parța pentru asemenea ochi), existența unor altare monumentale de această formă la Madjare și în alte părți, subliniază rolul lor cultic, de ofrande sau de sacrificii.

#### 4. MACHETA DE ALTAR (?) (fig. 2/1).

Piesă de formă prismatică, lucrată dintr-o pastă uzuală, rău netezită, cu amestec organic în pastă, de culoare gălbui-cărmizie cu o perforație verticală, tăieturi pe fețele laterale, cu perforații orizontale are pe partea din față niște motive care redau stilizat o figură umană, prin incizii late, poate chiar excizii (inedită, fișă E. Lakó pentru catalogul expoziției PLASTICA NEOENEOLITICA ÎN ROMÂNIA).

Piesa are cele mai apropiate analogii, ca formă și dimensiuni, la Otzaki Magula în Thessalia (în suprafața IV din șanțul de acolo, din care motive nu i se cunoaște poziția stratigrafică HAUPTMANN 1981, 253, 36/3; fig. 2 anexa I/E 5). Ornamentele incizate de acolo sugerează o figură umană așa cum adesea sînt schematizate în neoliticul mijlociu, (fig. 2/4).

Pentru forma piesei cele mai bune analogii sînt în planșele din manuscrisul Zsofiei Torma (fig. 78/10—MIT) care sînt macheta clară a unor altare. Piese de la Zăuan și Otzaki Magula ar putea simboliza tocmai un model, o machetă de altar. De altfel, Z. Torma într-un interesant studiu de analize etnografice, etnologice, etnoarheologice (TORMA 1894, pl. II/21, 28. p. 64, pl. VIII/106) prezintă cîteva modele asemănătoare. Chiar dacă analogiile sale sînt discutabile, chiar dacă asemănările pot fi întîmplătoare, convergente, ideea trebuie reținută, asemenea altare apar și pe cilindri grași, pe baza unor altare solare sau lunare (Ibidem, 29).

#### 5. VASUL CU DOUA GURI.

Foarte probabil un vas de libații, cu două brațe întinse pe pîntec pornind dintre cele două guri (LAKO 1977, 5/3—4 = 1981, 119, XXVIII/4) este lucrat dintr-o pastă amestecată cu pleavă, arsă slab. Reprezentarea mîinii, uneori doar palmele mîinilor pentru a sugera forma antropomorfă a vasului sau a unui alt simbol sînt apariții destul de des întîlnite în plastica neolitică. Cele mai timpurii descoperiri sînt din neoliticul timpuriu de la Lepenski Vir, nivel IIIa (SREJOVIĆ 1979, XVIII/3b; 1981, 89, cat. 257, fig. 46), Donja Branjevina (KARMANSKI 1979, XLVII/1,3) sau altele contemporane sau mai tîrzii, cum sînt cele de la Zelenikovo (GARAŠANIN — SPAROVSKA 1976, 90, fig. 7), fără a mai vorbi de numeroasele aplicații pe vase cu redarea mîinii, redată din trei sau patru degete (MAKKAY 1971, 55 și urm., pl. I, fig. 2/1, 1—2, 8—10, 3/2, 4/2) din neoliticul timpuriu, mijlociu și tîrziu. După forma sa vasul cu două guri are foarte puține analogii directe în perioadele următoare: în cultura Banatului la Parța (MOGA 1964, 295; LAZAROVICI 1972, I/5—6; 1983a, fig. 13; RADU-RESCH-GERMANN, 1974, XVII/1; FLORESCU-MICLEA 1980 suprapertă).

#### 6. VASUL CONIC-MASCĂ (fig. 1/3)

Lucrat dintr-o pastă nisipoasă, semifină, asemănător ca pastă cu cel de la Ostrovu Golu, din faza IVB a culturii Starčevo-Criș (LAZAROVICI 1979, IX<sup>c</sup> 4), precum și cu vâsciorul conic, de la Cluj-Stăvîlar (fig. 2/13) cu un ornament din linie incizată, caracteristic pentru faza IVB a culturii Starčevo-Criș dar și cu clare elemente liniare timpurii (KALMAR 1987, fig. 9/14) vasul de la Zăuan are și alte analogii: Hotărani (NICA 1981, p. 36, fig. 6/2, cultura Vădastra, faza II). Cele trei



perforații de pe vasul de la Zăuan, ca și exemplarul de la Hotărani sugerează o mască umană. Acesta are bune analogii și ca formă în acele piese socotite ca *phalusi* din cultura Cucuteni și din orizonturi contemporane, în Gumelnița (GIMBUTAS 1974, 217, cat. 219—225 de la Cucuteni, Vinča, Lengyel, Tsangli ș.a.) pentru problemă vezi și MAKKAY 1971; TULOK 1971).

Prin formă și decor piesa poate fi socotită un vas de cult, ca și cele de la O. Golu, amintind de acele *cornuri ale abundenței* ca simboluri ale abundenței, simboluri ale vieții, simboluri ale zeilor (DUMITRESCU, 1974, 90, fig. 8—84; SANDARS 1981, 59, 69—70; ELIADE 1981, 47). Vase de forme asemănătoare, unele mulaje după coarne sau chiar de formă unui corn (DUMITRESCU 1974, 90 și urm.), tot conice sau în formă de clopot sînt cunoscute și mai tîrziu în neoliticul și bronzul timpuriu din Ungaria la Rakamaz, Füzesabony, Szabolcs (MAKKAY 1963, 23, nr. 8—9, pl. II/2 = 4/5, 7—8) sau din epoca cuprului în Transilvania de la Tureni (Fig. 2/2, nivel Tiszapolgár) sau Ciuc Sîngiorz (fig. 2/2, cultura Ariușd).

## 7. IDOLII ZOOMORFI.

Două piese redau o figură ce poate fi interpretată ca mistreț (LAKO 1978, VI/3=VII/4; 1981, 118, 27/8) și o piesă inedită rezultată din săpăturile din 1980 are redat pe spinare niște incizii care sugerează coama unui mistreț. Asemenea piese, imitînd porc sau mistreț, își găsesc analogii, uneori pînă la identitate, mai tîrziu, la Zsaka (ROSKA 1942, 10/2).

Din cele cîteva piese de la Zăuan unele au fost găsite în imediata vecinătate, altele în alte complexe, sau în aceeași zonă a construcției. La publicarea monografică a materialului va trebui să se țină seama de condițiile de descoperire, de locul și contextul găsirii pieselor. Exemplele de la Zăuan, legăturile largi ale acestor piese, semnificația lor, hieratismul cu care sînt realizate sînt exemple de cum trebuie să privească obiectele care conțin simboluri, mesaje ale vieții spirituale.

\*  
\*   \*  
\*

În limba română prin cuvîntul idol este definită o divinitate păgînă iar concret este descris drept chip, figură, statuie reprezentînd o asemenea divinitate, ființă sau lucru care reprezintă obiectul unui cult sau al unei iubiri. Acest sens clar ne scutește de alte definiții sau atribute cum de altfel au fost unele încercări (BANFFY 1986; 1986a): imaginea și efigia zeului, semnificația sacră etc. (explicațiile termenului din limba greacă la care trimite și dicționarul român). Analizînd figurinele aparținînd culturii Starčevo-Criș din România, așa cum deja au fost clasificate (LAZAROVICI 1979, 33—35 și bibl.; 1984, 76—80) recunoaștem imaginea, efigia *marii zeițe mame*, căreia îi sînt închinat figurinele *ex voto* de adoratorii divinității (DUMITRESCU 1974, 21). Cultul acestei divinități, reprezentativă pentru populațiile de agricultori, simbolizează pămîntul cu roadele sale, de unde și numele pe care îl poartă la diferite populații sau ale cărei atribute se desprind: marea zeită mamă, mama zeilor, mama pămînt (DUMITRESCU 1937, 15; 1968, 1970, 21 ș.a. 51—52; PICARD 1948, 48; WEIMBERG 1951, 121; KOSVEN 1957, 151—152; CHILDE 1966, 124; D. GARASANIN 1970, 11; FRAZER 1980, III, 79—81; ELIADE 1981, 47—48; SANDARS 1981, 246; BANFFY 1986a, 153—154 ș.a.).

După forma lor cele cîteva tipuri de figurine se pot clasifica în cîteva grupe: I cu *steatopigie* al cărei exemplar mai caracteristic este *Venus de Zăuan*, păstrat întreg. Gîtul alungit al piesei, maniera de redare a feței și ochilor arată o standardizare hieratică. Steatopigia pronunțată este un atribut al mării zeițe mame, fiind socotit element de origine sudică, balcano-anatolian (CSALOG 1955, 21; BERCUIU 1968, 36 ș.a.) fiind tipul cel mai răspîndit în neoliticul timpuriu din România: Homorod (BADER 1968, 382, tip c., fig. 1/5, 2/6; LAZAROVICI 1985, 9/10; Ostrovu Golu (LAZAROVICI 1969, 18—19, 10/13—14; 1971, 2/12), Cenad (LAZAROVICI 1969, 9/10; 1979, X/A 22), Grădinile (NICA 1981, 36, 5/3), Suceava (URSULESCU 1973, 49; Poienestii, Leț și Perieni (PETRESCU-DÎMBOVIȚA 1957, 8/1—3; URSULESCU 1973, 49; 1982, 82, tipul A). Acest tip este foarte răspîndit în Ungaria la Méhtelek, Ko-

panc-Zsoldos, — Vata, Hódmezavásárhely-Hámaszárító, — Medina, Tiszuag-Topart, Gyoma, Őcsod, s.a. (KUTZIAN 1944, 43/1—6, 8/1—2, 11/2, 13/5, 7—8; KALICZ-MAKKAY 1972, 21, III/10; 1974, 19, fig. 9; 1976, 7/1, 3—4; KALICZ 1980, 104, 1/3; 1983, 5/3; RACZKY 1980, 13, 7/3). Majoritatea acestor descoperiri se datează în fazele III—IV ale culturii Starčevo-Criș. Descoperirile recente, a căror stratigrafie este mai clară, conțin și alte materiale care se pot data doar în fazele IIIB—IVA ale culturii Starčevo-Criș, ceea ce corespunde momentului în care chalcoliticul balcano-anatolian exercită (prin acesta înțelegem pentru regiunea dunăreană doar Vinča și ceramica policromă) o presiune asupra comunităților Starčevo-Criș, împingând procesul de neolitizare, în unele zone, la nord de aria grupului Körös, contribuind direct la formarea civilizațiilor liniare (LAZAROVICI 1981; 1985). În zonele centrale ale Tisei cele mai târzii sint descoperirile de la Kötelek (RACZKY 1983) există însă și orizonturi mai vechi.

*Idoli prismatici* formează o altă grupă care simbolizează divinitatea feminină. Stilizarea corpului, o prismă la Zăuan, are câteva analogii bune la Mentelek, Szolnok, Szaol (KALICZ-MAKKAY 1974, 21, fig. 11—12; KALICZ-RAKCY 1982, 337, 9/1; RACZKY 1980, 11, fig. 5, 10/2), descoperiri din faza IIIB/IVA a culturii Starčevo-Criș precum și cele de la Gálánbik (PAVUK-CHOHADJIEV 1984, 218, 16/2—3), D. Branjevina, Vinkovici-Trznica (DIMITRIJEVIĆ 1979, XLI/6; XLII/2), în nivele Vinča A<sub>2</sub> la Gornea și Oszentiván VIII (BANNER-PARDUCZ 1984, 26, fig. 4; LAZAROVICI 1970, 486, fig. 10). Aceștia au de cele mai multe ori redat sexul printr-un triunghi (fig. 2/5); (LAZAROVICI 1979, X/A 7—8; KALICZ-MAKKAY 1974, fig. 11—12; 1976, 8/1, 4,7), iar uneori sinii (Ibidem, 8/2; LAZAROVICI 1970, fig. 10; LAKO 1978, VII/3).

Mai sint și alte categorii de idoli care ar trebui analizați dar lipsa lor în zona de care ne ocupăm credem că depășește interesul direct.

## II. LOCURI DE CULT ȘI SANCTUARE

Apariția sanctuarelor în neoliticul aceramic la Çayönü (MELLAART 1975, 53), Jerichon (Ibidem, 30, 59; ELIADE 1981, 46), poate, Lepenski Vir și altele precum și cele din neoliticul timpuriu de la Çatal Hüyük (MELLAART 1964; 1975, 45—58, 101, 108; ELIADE 1981, 47) Eridu, Hacilar, Halaf și altele (MELLAART 1965, 171, 116, 157, 166—167, 121, 138, 143, 219—220, 223) din Orient la care se adaugă cele din sud-estul Europei de la Nea Nicomedeia (RODDEN 1964, 115 fig. 2; MELLAART 1975, 249; RUTKOWSKI 1986, 156, fig. 206) și Madjare (săpături M. Garašanin, și V. Sanev; inf. amabile M. Garašanin în 1982, 1984 Xanthi și vizită la Skoplie 1984) ambele din neoliticul timpuriu; este un fenomen timpuriu.

Privind la aceste prime sanctuare, unele au un caracter casnic în vreme ce altele, cum este cel de la Madjare, aparține întregii sau unei părți a comunității. În acesta din urmă s-au găsit altare și fragmente de statui monumentale. La cele casnice s-au găsit figurine șezînde în vecinătate (MELLAART 1975, 30, 59: situații similare și în Orient la Garstang, apud Mellaart). Uneori, în sanctuare se găsea cîte o platformă ceva mai înaltă sau o podea cimentată cum este cea de la Çayönü (Ibidem, p. 53) pe care s-au găsit urme de sînge, dovada unor jertfe animaliere (informații amabile Mehmed Özdogan) sau cele de la Eridu, niv. XXVII, XVI (MELLAART 1975, 171; dimensiunile de 3×3 sau 7×5,5 — dimensiuni similare celor de pe Parța — vezi mai jos). Studiindu-le pe cele de la Çatal Hüyük rezultă existența unor ritualuri foarte precise, obiceiuri și practici, o adevărată mitologie este reliefată pe pereți prin iconografia diverselor sanctuare, probleme asupra cărora vom reveni cu exemple concrete.

În multe din sanctuarele din Orient exista obiceiul de a se picta pereții sanctuarului din vecinătatea altarului cum sint situațiile de la Anau (MELLAART 1979, 219—221, fig. 138) cu roșu și alb sau cele de la Yaşa Depe, Namazga (Ibidem, 217, 219, 220, fig. 138), cele din cultura Hacilar, din fazele mijlocii și târzii de la Hacilar, Pessejik Depe. T. Arpachijah, T. Aswad s.a. (MELLAART 1975, 115—116; RUTKOWSKI 1986, 157) care au un plan mai dezvoltat avînd și pronaos, ceea ce în-

seamnă o separare a zonei sacre de cea profană, fenomen cunoscut și la sanctuarele din Egipt (CONSTANTIN 1985, 344).

În multe dintre sanctuare s-au descoperit idoli feminini, amulete phalice, deget de om din piatră (Arpachijah), sigilii și idoli de lut (în Hacilar V—III), cap de bou cu coarne montate în pereți și bucranii la: T. Aswad, Murejbet, Gandereh, Arpachijah, Çatal Hüyük ș.a. (*Ibidem*; PERKINS (1949) 1953, 2/8—9; JARITZ 1970, și urm.).

Sanctuarul de la Nea Nicomedeia, cu o suprafață de 12 mp este împărțit în 3 zone, la ultima refacere conținea: vase, 5 idoli, 2 topoare mari (20 cm), 400 lame de silex și o figurină care redă graviditatea, depusă pe o bancă (RODDEN 1964, 115; MELLAART 1975, 249; RUTKOWSKI 1986, 154 și urm., 167, fig. 206).

Aceste amănunte trebuiesc reținute pentru interpretarea obiectelor de cult descoperite adesea, a urmăririi poziției și asocierii lor, lucru pe care îl poate face cel mai bine arheologul care a săpat, în timpul săpăturilor și după. Trebuie depășit scepticismul extrem manifestat adesea în legătură cu obiectele de cult, pentru identificarea unor ritualuri și ceremonialuri complexe, cum de altfel recomandă și C. Renfrew (RENFREW 1985, 1—2).

### III. SANCTUARUL DE LA PARȚA

La sfârșitul campaniei de săpături din anul 1980 apăreau resturile unei „coloane” (fig. 3/2—2) de lut între niște dărâmături de chirpici impunătoare. La reluarea săpăturilor din anul 1981, (fig. 3/3—6) în iulie, ieșeau la iveală noi elemente arhitectonice. Ceea ce ni se părea atunci a fi o coloană s-a dovedit a fi un element arhitectonic mai impunător: baza unei statui monumentale de lut (fig. 4). La numai câteva zile de la reluarea săpăturilor le era clar arheologilor că se aflau în fața unei descoperiri importante, mărturie stăteau fragmentele de statui, coloane, vetre de foc, altare și mese de ofrandă, tăvi pentru ofrandă, vetre pentru ars ofrandele, idoli bust în mărime naturală, capete de tauri cu coarne încasurate în lut. Construcția impozantă ca dimensiuni și prezența elementelor arhitectonice arătau clar că este vorba de o construcție de cult, un sanctuar (LAZAROVICI 1981; 1982; 1987, ș.a.).

Continuate an de an, săpăturile, care la început aveau o suprafață de 100 mp, au ajuns în momentul de față la o suprafață de peste 500 mp, (fig. 5—7) lucrările de cercetare a substrucțiilor sanctuarului s-au încheiat în anul 1985, continuând apoi cercetarea construcțiilor învecinate. Lucrările de restaurare și conservare, începute odată cu cecetările, s-au încheiat în anul 1987, sanctuarul fiind restaurat și reconstituit în Muzeul Banatului într-o încăpere specială. Echipa de restauratori de la Muzeul Banatului, formate din Ioan Davițoiu, Adrian Fota și Răzvan Găvan, cu concursul unor specialiști din țară: C. Lăluțiu, I. Muntiu, I. Budileanu de la București, Brașov și Sibiu, de la laboratoarele zonale (DAVIȚOIU—FOTA—GĂVAN 1985), au încheiat lucrările de restaurare și conservare, graficienii de la Muzeul Banatului au realizat grafica după schițele și tematica arheologilor.

Sanctuarul se găsea în zona centrală a stațiunii, exact la jumătatea aței nord-sud. Sanctuarul a fost ridicat după o primă fază de locuire în stațiune. Nu se știe dacă exista un sanctuar încă la acest nivel. Cert este că odată cu o perioadă de înflorire a stațiunii, petrecută în faza IIA a culturii Banatului, în vremea fazei B<sub>1</sub> a culturii Vinča (LAZAROVICI—URSULESCU 1984), după un orizont cu gropi și bordeie, se ridică construcții impunătoare între care și sanctuarul (LAZAROVICI 1982, 31 și urm.).

#### SANCTUARUL 1 (fig. 9—10)

Această construcție avea un plan dreptunghiular, cu axa lungă orientată E—V. Dimensiunile sanctuarului erau de 12,5 m lungime (pe axa est—vest) și 7 m lățime (pe axa nord—sud). Intrarea se pare că se găsea pe latura de sud,

acolo, unde s-a găsit o groapă de la un stilp de fundație de la intrare, adînc de 1,20 m. În sfertul de nord-vest s-au găsit urmele unei despărțituri, nivelată în cea mai mare parte de sanctuarul 2. Un perete, greu de precizat cît se înălța, distrus și nivelat în fața doua, format din lut amestecat cu nisip, „tencuit” cu argilă separa o zonă sacră. În colțul de nord-vest al acestei nișe sau încăperi s-au găsit mai multe unelte și așchii mari de silex cu muchiile foarte tăioase care serveau, foarte probabil la sacrificarea unor animale mici sau păsări. Spre perețele de nord, (fig. 6/1-b) lipit de despărțitura de mai sus, se găsea o masă-altar de formă dreptunghiulară cu dimensiunile de 1,6×2,8 m, mărginită de pereți înalți de cca 50—60 cm (fig. 7/b). Această masă-altar a fost împărțită în patru zone, fiind compusă din: 1) intrarea (fig. 7/a) largă de cca 0,60 m; 2) o vatră portativă în fața intrării, suspendată la cca 20 cm pe trei-patru picioare de lemn, avînd o formă ovală (fig. 7/6d); 3) soclul unui idol-bust, din lut nears; avînd la bază (fig. 7/c, 2c, 6c) dimensiunile de 0,50—0,60 m; 4) loc pentru depozitarea cenușii, special amenajat, cenușa rezultată din arderea ofrandelor și a unor sacrificii; 5) o casetă lată de 0,40 m, lungă de cca 0,60—0,80 m. Interpretînd rolul elementelor mai sus descrise, avînd în vedere și unele observații din fazele următoare, observăm că cel care aducea sau ardea ofrandele (preotul sau șamanul) avea accesul prin deschizătura 1 spre masa-altar. Arderea se făcea pe vatra portativă, sacrificiul era adresat anumitor zeități al căror cap sau simbolul respectiv era montat pe idolul-bust (foarte probabil erau așezate craniile de animale — de altfel mai sus și mai jos am insistat asupra cultului craniului și al bucraniului), idol aflat în dreapta vetrei. Cenușa rezultată din ardere era depusă în spatele idolului bust, în locul amenajat, mai sus pomenit (fig. 21/6-3). Anumite lucruri depuse ca ofrandă, oferite, fără a fi arse, erau așezate în caseta 5 din stînga vetrei, la vest de aceasta. Care va fi fost rostul exact al zidului din zona de vest e greu de precizat ca și relația directă a lui cu masa-altar A. La vest de casetă, pe o lătușă, s-au găsit acele unelte de silex cu muchii tăioase. Jertfirea animalelor, jertfirea de sînge, este un obicei practicat adesea în sanctuarele preistorice, dovadă fiind unele imagini păstrate pe sigilii mesopotamiene sau informații adunate de la diferite populații primitive (FRANKFORT 1939, pl. XIa-d, g, h, k; XII/1-2; XII/a, f, k; XIV/b, d; XV/a, b; LIPS 1960, 474—475; TOKAREV 1974, 113; MARINATOS 1986, 14—15, 21, 22, 25; animale sacrificate la fig. L/4; 7; 11; CONSTANTIN 1985, 338).

În zona de nord-est a sanctuarului se găsea o vatră de foc, într-o altă perioadă fiind așezată mai spre sud, în locul în care în fața a doua s-a ridicat soclul statuii duble. Între axa nord-sud și colțul de NE se găsea, foarte probabil, o mică coloană de lut, din păcate distrusă la ridicarea sanctuarului 2. Locul unde aceasta a fost înfiptă în pămînt și o parte din ea s-au păstrat sub masa-altar D, din sanctuarul 2. Aceasta era din pămînt nears. Dimensiunile ei erau de cca 18—20 cm diametru, înălțimea nu poate fi deloc apreciată decît poate prin comparație cu cea din sanctuarul de la Căscioarele (DUMITRESCU 1970, 14; 1974, 478; 1983, 160/161, IX/1—3) sau ca cele săpate de către Al. Matei (la Panic, jud. Sălaj).

În aceeași parte a sanctuarului, spre latura de răsărit, s-a găsit o groapă ce se afla în imediata vecinătate a celor două vetre. În groapă s-au găsit numeroase materiale arheologice, oase de animale, straturi alternative de cenușă și cărbune pe o grosime de 30—50 cm. Această groapă avea conținutul unui adevărat bothros (vezi mai jos discuții în legătură cu problema). Ceramica descoperită în groapă era de bună calitate, cel mai adesea fină. Această groapă socotim că servea, într-o anumită dată a sanctuarului 1, ca loc pentru depunerea ofrandelor și a resturilor de la ofrande arse. Vor mai fi fost și alte elemente dar la acest stadiu al interpretării descoperirilor nu au putut fi explicate toate observațiile.

Sanctuarul a fost construit dintr-un schelet de stilpi masivi, din lemn, așezați la o distanță de 1,40—1,60 m, cîte trei pe latura scurtă și cîte 6 pe latura lungă (EV) la care se adaugă cei din colțuri (fig. 9—10). Suprastructura era în două ape, tip megaron, dovadă fiind cele două grupuri de cîte trei stilpi, așezați în dreptul stilpilor de la pereții înguști. Alți stilpi serveau la practicile de cult (fie stilpi totemici, fie coloane totemice, fie arborele vieții: LIPS 1960, 37; DUMITRESCU 1983, 160/161, IX/3).

Stilpii erau înfipti la adîncimi mari (0,80—1,20 m (fig. 6/4-I) unii serveau ca sprijin intrării fig. 8/5, cum am precizat mai sus. Între stilpii mari erau și

alți stilpi, mai mici, și pari, înfipti într-un șanțuleț; (fig. 6/4.I; 6.I; 8/5) umplut cu pământ pentru a fixa mai bine parii, grupați diferit, legați între ei cu nuiiele și împletituri de nuiiele, după cum rezultă de altfel din amprentele păstrate în unele mostre din chirpiciul acestei faze a sanctuarului.

## SANCTUARUL 2 (fig. 11—13; 6/1—6, 7/1—2, 14-1)

După ce resturile primei faze au fost dezafectate și îndepărtate (din fericire nu întotdeauna au fost eliminate toate resturile), rezultate în urma incendiului sanctuarului 1, s-a trecut la construcția unui alt sanctuar, ceva mai mic, dar mai impunător. Odată cu sanctuarul au fost dezafectate și alte construcții din vecinătate, sesizate în special la P 3 (fig. 5/2) și P 8. (fig. 5/6). Înainte de construcția sanctuarului 2 a fost ridicată o statuie monumentală din lut, pe un soclu de lut. Construcția s-a realizat numai după uscarea și arderea statuii și soclului. Soclul statuii duble s-a construit din lut amestecat cu nisip iar la exterior a fost „ten-cuit” (fig. 4/5—6, 5/1) cu o argilă de consistența ceramicii. După o bună amenajare soclul a fost decorat pe capetele înguste. Pe soclu a fost montată o statuie dublă construită din felii mari de lut. Cele din interior erau dintr-un lut amestecat cu multă pleavă, (fig. 5/1) pentru a fi și mai ușoare și pentru a se usca mai repede. Aceste felii au fost învelite într-o țesătură, (fig. 4/4) pe de o parte pentru a sta împreună, pe de alta parte a se putea lipi straturile următoare mai bine, iar pe de altă parte și poate pentru motive rituale. La baza soclului se găsea una dintre vetrele din faza I iar spre partea de sud au fost depuse câteva piese și oase ca ofrande (problemă asupra căreia vom mai reveni). Statuia dublă era ceva mai îngustă decât soclul. Pe marginile ei au fost construite câteva tăvi pentru depunerea ofrandelor legate direct de statuia-altar (fig. 22/1).

După ce statuia și soclul s-au uscat, au fost arse la fața locului prin îngrămădirea unei mari cantități de lemne. Arderea a fost puternică și îndelungată, focul a putut pătrunde în feliile exterioare ale statuii monumentale care erau mai argiloase, fiind foarte bine sclivisite. Miezul statuii se coace, dar pe alocuri în interior și în unele părți mai ascunse a rămas nears, ceea ce a îngreunat mult munca de restaurare și conservare (fig. 5/1). Datorită arderii foarte puternice și îndelungate, a păstrării cărbunilor o perioadă mai îndelungată de timp, podeaua din vecinătatea statuii s-a ars pînă la consistența unei vetre. Abia după aceasta a fost ridicată partea de lemn a sanctuarului, mesele-altar, pereții și suprastructura.

Dimensiunile sanctuarului sînt de 11,6×6 m, pe axa lungă (EV). Sanctuarul a fost împărțit în două părți, două încăperi separate: una cu caracter sacru spre est; (fig. 11—12) alta cu caracter profan spre vest (fig. 12; 13). În ultima fază de funcționare a sanctuarului, peretele despărțitor dintre cele două încăperi, aflat la mijlocul mesei altar, format dintr-o structură lemnoasă, din nuiiele împletite, a fost lipit cu lut. O fostă deschidere circulară, care permitea pătrunderea luminii din spre deschiderea lună — soare, a fost astupată după incendiu păstrîndu-se chirpiciul sub forma unui disc de lut (LAZAROVICI—KALMAR—LUCA—DRAȘOVEANU, 1985, 10 A-B, 14, XVf).

Încăperea de răsărit adăpostea statuia monumentală situată la cca 1 m de peretele de est, la cca 1,30 m de peretele de sud și la 2,6 m de peretele de nord, (fig. 11—12). În spatele statuii monumentale se găsea o mare masă monumentală, (fig. 21/2, 4) o masă-altar pentru depunerea ofrandelor. Pe această masă-altar, spre peretele de sud, se găsea o vatră pentru ars ofrande, suspendată pe picioare de lemn, lipită de peretele de sud. Spre colțul de sud-vest al acestei mese-altar se găsea o cupă mare, cu picior, lucrată din chirpici, inițial nearsă, doar uscată care a fost calcinată și arsă odată cu sanctuarul. Cupa servea pentru depunerea sau oferirea unor ofrande, posibil de lichide, datorită formei de cupă. Pe peretele de nord, între intrare și masa altar, mai spre altar, se găsea o tavă din lut amestecat cu multă pleavă ce servea pentru depunerea ofrandelor. Pe masa altar, spre peretele de nord, se găsea o tavă de mari dimensiuni, de formă dreptunghiulară, lucrată din ceramică uzuală, de culoare cărămie, în care erau păstrate, poate, unele ofrande. Masa-altar din această încăpere, marcată ca

masa D, (fig. 21/2) avea dimensiunile de 5,2×6 m. Într-o etapă târzie, fără a se putea vedea urmele unei mari reparații după unele perioade de luitură a pereților sanctuarului și a mesei-altar) s-a montat un perete despărțitor, înalt de 0,70—0,80 m, confecționat din pământ amestecat cu multă pleavă, nears dar care în urma incendiului s-a ars până la vitrifiere. Acest perete avea în partea superioară montate cea 4—5 trofee de animale de mărime mijlocie (oi, capre?). Peretele separa altarul în două case. Fenomen observat și în încăperea de vest la masa altar de acolo. (fig. 12—13).

Statuia dublă, monumentală constituie piesa cea mai importantă. Partea superioară (fig. 21/1—2, 4) a acesteia avea aspectul unui bloc masiv din lut, cu doi umeri și două capete. Piesa din spre sud avea un pîntec ceea ce ne determină s-o identificăm pe marea zeiță mamă (mama pământ, Mater-Gea, La grande mère ș.a., fig. 19/3); DUMITRESCU 1937, 15; 1938, 51—52; 58; FRAZER 1980, III, 78—79; Eliade 1981, 41, 47, 50 ș.a. vezi și bibliografia). Acestei piese îi lipseau părțile de la cap. La cel de-al doilea exemplar, aflat spre nord, s-au găsit în vecinătatea lui fragmentele capului de taur cu amprenta coarnelor bine păstrată în lut. Statuia a fost într-o ultimă fază reparată. Marginile statuii erau ornamentate prin linii vălurate, dispuse pe lateralul umărului. Acestea sugerau, poate, fumul sau părul, (fig. 23/4). Ne gândim la fum deoarece, mai jos, pe părțile laterale s-au găsit urmele unor tăvi pentru depunerea sau arderea ofrandelor (fig. 21/1a, 4a). În spatele statuii s-a găsit o amforă mare, lipită de soclu (fig. 21/4b). Soclul statuii monumentale avea pe părțile laterale incizate două figuri umane stilizate. Cel dinspre sud redă imaginea stilizată a zeiței mame, avînd unele elemente în plus (fig. 4/5—6). cel din spre nord s-ar părea că redă partea bărbătească.

Cele două imagini stilizate lasă impresia unei figuri în poziție de orantă, de oferire cu mișline ridicate, întrerupte cu ocazia distrugerii statuii, mai bine zis a soclului. Ele sugerează poziția de susținere sau oferire spre statuie iar pe brațe s-ar sprijini tăvile cu ofrande sau pentru ardere rituale. (fig. 21/4a).

Acesul în încăperea de vest se făcea printr-o intrare deplasată spre sud, față de axa EV. Întră intrare și colțul de nord-vest, pe peretele de vest, în perete, la înălțimea de 1,45 m se găsea o deschidere de formă circulară (fig. 15/2—3). Lipită de această deschidere cu cornul spre gaură, se găsea lipită o bucată de lut de forma unei semiluni, fig. 15/1—5, lucrată dintr-o pastă nisipoasă și cu amestec de pleavă: Dimensiunile acesteia erau: diametru 40—47 cm, înălțimea sau mai bine zis grosimea era de 8 cm. Piesa a fost lipită odată cu construcția peretelui. Reparațiile făcute în interiorul cît și la exteriorului, în număr de 4—5, au fost sesizate și pe lună, formînd straturi groase de 1—2 cm. Toate însă se terminau la cornul lunii, lăsînd nealterată deschiderea. Cele două piese formează cuplul soarelui. Sub acestea, puțin spre intrare, se găsea o cupă adosată, confecționată din lut cu mult amestec de pleavă (piesa a fost arsă secundar odată cu incendiarea construcției). Mai jos, și mai aproape de ușă, se găsea o rîșniță montată normal într-un pat de piatră. (fig. 21/5d-e). Cele trei grupări: soarele—luna, cupa și rîșnița serveau unor practici legate de ofrandele care erau aduse soarelui și lunii. Judecînd după rîșniță credem că este vorba de ofrandele de cereale. De altfel există o bogată bibliografie legată de rîșnitul cultic, aducerii de ofrande soarelui și lunii — în cazul nostru — (MAKKAY 1978, 13—36; LIAMICI—VALOVICI 1982, 429—431).

O parte din masa-altar A (fig. 7) a sanctuarului 1 a fost păstrată și în vremea sanctuarului 2 servind aceluiași scopuri și în același mod de realizare. Am păstrat denumirea de masa-altar A și pentru sanctuarul 2 deoarece aceasta s-a modificat foarte puțin doar la dimensiuni. Zidul sanctuarului 2 i-a redus din dimensiuni. Soclul idolului-bust a fost tăiat de zid. Fosta intrare de la masă-altar a sanctuarului 1 a fost astupată prin construirea unui nou soclu pentru idolul bust fig. 7/a; 21/6.1—2. Dimensiunile erau asemănătoare la cele două socluri pentru idolul-bust. În dreapta idolului bust (cum îl privim, deci la est) se găsea o vatră (fig. 6/1b, 2b) suspendată pentru ars ofrande. Vatra se sprijinea direct pe zidul mesei altar iar o parte a ei, cea dinspre nord, se sprijinea pe două, trei picioare de lemn. (fig. 21/6.4) ale căror urme s-au păstrat în podina mesei altar A (fig. 7/7b). Arderea ofrandelor aduse pentru sacrificiu se făcea pe această tavă fiind închinată simbolic divinității, mai bine zis zeiții reprezentată de idolul bust cu perforație. În acea perforație era introdus un cranu de animal, poate taur

dacă ar fi să ne gândim la sanctuarele de la Çatal Hüyük (vezi mai jos problema craniilor și bucraniilor). Acestea împreună cu soclul redind imaginea simbolică a divinității căreia i se aduceau ofrandele. Bustul idolului, împreună cu unele fragmente de vatră, fig. 23/5, au fost găsite (fig. 23/1) răsturnate, pe masa A. O parte a vetrei a rămas în situ (fig. 23/1, 5). Cenușa rezultată în urma arderii era depozitată în colțul de est al mesei A, spre încăperea A, avînd o grosime de cîteva centimetri. În stratul de cenușă s-a găsit o parte dintr-un vas spart. Din vechile despărțituri ale mesei — altar A s-au păstrat doar cîteva, cea din spre nord-vest (LAZAROVICI 1982, 30, fig. 17). Lățimea casetei A, în noua situație, nu depășește 0,60 m iar lungimea fiind între 2—2,60 m; (lucrurile nu sînt prea clare deoarece deranjările de la începutul acestui secol au afectat o parte din încăperea B a sanctuarului). De cele mai multe ori lucrările de excavarea pămîntului la dig s-au oprit din cauza mării cantități de chirpici care scădea consistența digului (BERKESZI 1906, 61).

Zona centrală a mesei altar — ridicată cu cca 8 cm față de masa-altar A, care l-a rîndul ei se înălța cu alți 7—8 cm față de nivelul podelei — a fost împărțită printr-un perete (ca și la masa-altar D) în două mese: B și C, împărțire petrecută după cîteva etape de refaceri ale mesei, prin lipiri succesive cu lut. În partea superioară a peretelui, ca și în situația mesei-altar D, au fost încastrate frunți de animale de mărime mijlocie.

Masa-altar B, (fig. 14/1, 2, 4). Se găsește în partea de nord, spre peretele despărțitor din sanctuar, lipită de acest perete spre est. Partea centrală a acesteia a fost distrusă de către un puț ritual, săpat într-o fază posterioară, dar anterioară locuirii Tiszapolgár de aici (marcată ca gr. 9). (fig. 6/1a; 5a, 6a, 7/1c; 8/1a; 14/1a). Pe masa altar B erau depuse ofrandele în recipiente, găsite *in situ*, arse secundar, unele pînă la vitrifiere. Între diferitele vase descoperite sînt unele din pastă foarte fină, altele din categoria semifină iar altele din cea grosieră, avînd dimensiuni diferite. Deosebit de interesant este vasul cu față umană (fig. 20/6), în care s-au găsit un număr mare de oase depuse ritual (oasele sînt date la determinări paleontologice). Vasul era lucrat dintr-o pastă semifină, fiind ornamentat cu incizii și încrustat cu alb, iar între benzi era pictat cu roșu. Determinările paleontologice ne vor aduce interesante date legate de practicile magico-religioase. După refacerea zidului intermediar masa-altar a fost de mai multe ori lipită cu straturi succesive de lut, groase de cca 1—2 cm.

Masa-altar C, situată în partea de sud, (fig. 14/6) lipită de peretele de sud al sanctuarului, servea drept zonă pentru depunerea ofrandelor de cereale sub formă de spice sau boabe. Într-o fază timpurie, poate înainte de construirea zidului despărțitor, pe această masă se găsea un mare vas de provizii care la prima reparație a mesei nu a fost ridicat de la locul lui, lipiturile fiind făcute în jurul fundului său, locul acestuia păstrîndu-se în negativ (fig. 14/5). După cea de-a treia reparație vasul a fost îndepărtat și amprenta fundului a fost lipită cu lut. Locul vasului de provizii a fost luat de către o altă casetă (fig. 14/6.1) de formă dreptunghiulară, prevăzută cu un cap de idol antropomorf, cu urme de pictură pe gît. Între crăpăturile mesei altar, la diferite reparații, au fost descoperite boabe de cereale, ceea ce arată că la diferite perioade, depuneau ca ofrande cereale. Una dintre marginile mesei altar C avea montat un suport de lut, (fig. 14/6a), cu dimensiuni identice ca cele ale idolului-bust descoperit pe masa-altar A, de unde tragem concluzia că la anumite ocazii — poate cu prilejul recoltelor de cereale — piesa era montată acolo iar ritualurile erau legate de cultul fertilității și al abundenței.

Între intrare și masa-altar B și C podeaua a fost acoperită cu cel puțin două straturi: unul de lut, altul de pietriș. Din păcate nu se poate preciza dacă au fost depuse deodată sau la intervale. Cert este că sub ele a fost descoperită o groapă de cult (bothros) (fig. 17), groapa 63, în care au fost depuse un număr de vase (între 12—15 buc.), un obiect de lut oval cu perforații, fragmente de la vase nearse, doar uscate, greuți pentru războiul de țesut, deasemenea nearse, fragmentele unui vas cu față umană, pictat cu galben și roșu și încrustat, precum și alte obiecte.

Spre colțul peretelui de nord, după cît se pare lipit de perete, se găseau mai multe greuți de la război de țesut, urmele unor găuri de la picioarele războiului și o bucată de lut cu impresiunea unui asemenea picior, care arată că răz-

boiul a fost montat vertical. În aceeași zonă, de ambele părți ale peretelui de nord, au fost găsite mai multe bile de praștie, de mici dimensiuni, din cele folosite la vânătoare. Lângă peretele opus, cel dinspre sud, s-au găsit grupate mai multe bile de praștie, dispuse sub forma unei piramide. Baza lor s-a păstrat cu toată distrugerea petrecută în sanctuar. Cele din partea superioară s-au găsit în vecinătate. Aceste bile sînt de mari dimensiuni. În alte construcții, din vecinătatea sanctuarului, s-au găsit asemenea bile de praștie, unele grupate în vecinătatea ușilor, altele între dărîmăturile pereților. Aceste bile sînt folosite în război iar nu la vânătoare, deoarece dimensiunile lor mari le fac inutilizabile la vânătoare. Prezența lor între dărîmăturile pereților și pe dărîmături ne sprijină ipoteza folosirii lor mai sus pomenită.

În exteriorul sanctuarului, spre vest, la cca 4—5 m, a fost descoperită o vatră de foc de mari dimensiuni, refăcută de trei ori fig. 15/6. După cît se pare lângă aceasta stăteau cei care supravegheau și asigurau focul, paza din timpul nopții și intrarea în sanctuar.

La sud de sanctuar se găsea o stradă. Lipit de sanctuar, poate montat pe o masă, probabil, s-a găsit un vas cu față umană, pictat cu roșu și galben în tehnica *crusted*, spart odată cu distrugerea sanctuarului.

La est de sanctuar, la cca 2—3 m de intrare, în dreptul acestuia, se găsea o podină care servea fie ca masă-altar pentru depunerea ofrandelor din afara sanctuarului, în vecinătatea încăperii sacre; fie o colibă pentru supravegherea intrării de răsărit a sanctuarului (prima ipoteză ni se pare mai plauzibilă).

Lipită de sanctuar, spre nord, se găsea o construcție de mari dimensiuni (P 20) care împreună cu sanctuarul și alte două-trei construcții (P 3, P 4, P 8, P 17) făceau parte din edificiile cu caracter cultic, public și obștesc, servind ca locuri de inițiere, loc pentru sfatul tribului și altele (fig. 6/3, 5; 8/4; 7).

Statuia monumentală dublă, din încăperea de est a sanctuarului, constituie piesa cea mai importantă. Capul statuii feminine a fost reconstituit pe baza analogiilor cu figurina dublă de la Zorlențu sau Balta Sărată (LAZAROVICI 1979, XX/9, I, 9).

În fața acestuia spre răsărit se găsea o deschidere, mărginită de două coloane terminate cu capete de taur (fig. 21/2.1; 23/2). De la axă spre nord se găsea o altă deschidere prin care se permitea accesul în încăpere. Deasupra acesteia din urmă se afla o nișă în care stătea un bust cu perforație (fig. 12) numit de noi „Oranta Mare” (fig. 16/3) (LAZAROVICI 1981, 30, fig. 17). În acea perforație credem că era introdus un craniu de animal. Cele două coloane erau terminate cu capete de tauri (fig. 23/2—3). Aceste bucranii au fost încrustate cu alb (fig. 23/3) în niște incizii late iar spațiul dintre incizii a fost pictat. La unul dintre exemplare s-a păstrat și cornul ars.

## LEGĂTURILE CULTURALE ALE SANCTUARULUI DE LA PARȚA

Existența unui sanctuar din epoca neolitică presupune reluarea unor discuții asupra naologiei (naos, templu, sanctuar, temple, Heiligtums etc.: LEVEN 1981, 11 și urm.; CONSTANTIN 1985, 344), discuții cu atît mai importante cu cît în ultima vreme au apărut noi sanctuare neolitice la: Madjare, (lîngă Skoplie, sâpături M. Garašanin, V. Sanev, inf. amabile, vizită la Skoplie 1982, 1984), Véstő (HEGEDUS-MAKKAY 1987, 92—103), Herpály (KALICZ-RACZKY 1987a, 110, 7—8), care se adaugă celor cunoscute deja de la Trușești (PETRESCU-DIMBOVIȚA 1953; 1962, 13—15), Căscioarele (DUMITRESCU 1970; 1974, 478 și urm. vezi aici și bibliografia pentru macheta și analogii), Kormadin (JOVANOVIĆ—GLISIC 1960, 126 și urm.; SANDARS 1985 (1968), 201) și altele (SANDARS 1985, 201, 247, 179 (Ariuşd); ELI-DE 1971, 47; SÁLFUND 1981, 169, fig. 9—10; MONAH—CUCOȘ 1985, 117, 156; DUMITRESCU 1984, 57—58).

Evoluția planului sanctuarelor de la Parța, construcțiile cu caracter sacru din zona centrală (P 4, P 8, P 40, P 41), ultimele aflate în studiu, vor permite precizarea unor noi elemente și informații. Toate acestea arată însă și o dezvoltare locală a activităților religioase, definirea zonelor sacre, a activităților și unor



practici de cult, a unor obiecte de cult, funcționalitatea lor, statutul ritual al unor artefacte etc.

**SANCTUARUL 1** (fig. 9—10) dezafectat la ridicarea sanctuarului 2 are foarte puține elemente păstrate la locul lor. Prin comparații, sesizând păstrarea unor elemente cu funcționalități similare și a unor analogii din sanctuarele de la Çatal Hüyük; unele lucruri pot fi reconstituite. În altarul A, de pe peretele de nord, unde aminteam o vatră suspendată (fig. 4/6) se ardeau ofrandele, dovadă marea cantitate de cenușă (strat gros de 6—8 cm) aflată în spatele vetrei și al soclului statuii-bust (fig. 4, 9) care avea o perforație pentru fixarea unui craniu sau cap. Impărțirea sanctuarului sau a altarului în trei-patru zone, în cazul nostru casete, pentru ofrande (fig. 9), sînt elemente întâlnite la Çatal H., în mai toate sanctuarele (MALLAART 1964, fig. 1—2, 11). Asemenea mese pentru depunerea ofrandelor s-au găsit și în sanctuarul de la Căscioarele (DUMITRESCU 1974, 478).

Masa sau vatra pentru ars ofrande nu lipsește în nici unul dintre sanctuarele de la Çatal Hüyük, fiind de formă rotundă sau ovală în nivele (fig. 24 (2—4) VI (Ibidem, 44, fig. 5, 7 și p. 48, 31). Asemenea vetre sînt cunoscute și în alte sanctuare. Vêsto-Măgor: *HEGEDUS—MAKKAY* 1987, 94, 99 și urm, nt. 1—2, 12, fig. 11—13; Ocsöd-Kovashalmon: *RACZYK* 1978, 72, fig. 21; Sălăcea: *ORDENTLICH* 1972; Pianul de Jos: *PAUL* 1965, 7, 9, 11; *ALDEA* 1976, 4, 43; 1975, 153—154; Ghirbom: *ALDEA* 1974, fig. 1—2; 1975, 154, fig. 1—2; Căscioarele: *DUMITRESCU* 1970, 18; 1974, 478 bancheta sau masa pictată).

Impărțirea altarului în patru zone este un fenomen foarte răspîndit în cultura Cucuteni, în acele vetre în formă de cruce, considerate altare pentru ars ofrande în sanctuare sau în sanctuarele casnice (*MONAH-CUCUȘ* (1985, 117 în nivel Cucuteni A 2; *DUMITRESCU* 1984, 58; *GIMBUTAS* 1985, 70, fig. 23).

Arderea ofrandelor în sanctuare se realiza pe altarele special amenajate, dovadă fiind altarele monumentale din fazele tirzii ale culturii Starčevo—Criș de la Madjare, jertfe aduse pentru obținerea bunăvoinței zeilor, jertfe morților etc. (*LIPS* 1960, 460, 475, 518, 519, 535).

În colțul de nord-vest al sanctuarului se găsea o casetă, o despărțitură realizată în sanctuar prin zidul 2 (fig. 4/2) de restul încăperii, în interiorul căreia au fost găsite acele piese cu muchii tăioase, cu ajutorul cărora bănuim că se aduceau în acel loc jertfe de animale sau păsări. Imagini de sacrificii de animale se găsesc ilustrate pe sigiliile din Orient și Grecia prehomerice (*FRANKFORT* 1939, XI—XVII, XXe, f, g; *MARINATOS* 1986, 12, fig. 1—4, 11, ș.a.).

Sub masa-altar D din sanctuarul 2 a fost găsit un vas-capac cu o față (fig. 18/1a-b) similară celui descoperit pe malul râului la Parța (fig. 19/4, *RADU—GERMANN—RESCH* 1974, 65—69. XVII/2) sau celui descoperit mai de timpuriu, cu ocazia lucrărilor la dig, unele din vecinătatea sanctuarului, vas publicat de Milleker și Milojević (1951, 110, fig. 1). Acestea arată că fondul vințian (vasele-capac sînt o invenție adusă de această civilizație de origine balcano-anatoliană) stă la baza plasticii de la Parța, din cultura Banatului.

**SANCTUARUL 2.** Reconstituirea statuii duble s-a făcut pe baza poziției *in situ* a pieselor componente. Capul de taur s-a păstrat prin cîteva fragmente cu amprenta cornului și alte fragmente (ureche) care au fost reconstituite după modelul unuia dintre capetele din fața intrării, cu dimensiuni apropiate și lucrări în aceeași tehnică. Capul figurinii feminine a fost reconstituit după modelul de la Zorlențul Mare, unde una dintre figurinele duble are capul triunghiular așa cum sînt de altfel stilizate mai toate figurinele, toate avînd o mască triunghiulară (*LAZAROVICI* 1979, 89, 7/14). Forma triunghiulară a măștii mai are foarte bune analogii într-o figurină, mai bine zis un cap de idol monumental înalt de cîteva zeci de centimetri (60—70 ?), de la Madjare, cap cu perforație din jos în sus ceea ce arată că era fixat pe marginea unui altar monumental. Asemenea altare sînt destul de numeroase în Macedonia și Pelagonia (*SIMOSKA—SANEV* 1976 cat. 249). Un rol asemănător îl aveau și idolii bust cu perforații în care se puteau monta asemenea capete. (fig. 16).

Prin forma sa statuia dublă de la Parța își are cele mai bune analogii în altarul de la Trușești (*PETRESCU* 1951, 292—293, 1963, 172 urm., *DUMITRESCU* 1984, 57—58; *FLORESCU—MICLEA* 1980, fig. 150, 160, (fig. 22/2). Figurine duble reprezentînd mariajul sacru — *hieros gamos* — a fost o problemă dezbătută adesea în literatura de specialitate (*PICARD* 1948, 48; asemenea piese sînt la Vința

și în alte părți unde sînt discuții și bibliografie referitoare la temă: VASIĆ 1936a, 514; DUMITRESCU 1937, 30, 7; 1956; 1957; GARASANIN 1960, fig. 4—6; 1970, 12; MAKKAY 1971, 42; BABOVIĆ 1984; cat. 170, 178; în cultura Vinča la; TRBUHOVICI—VASILJEVIĆ 1983, IX/3—5; Gomolava: BRUKNER 1965, 149, XVI/1; PETROVIĆ 1984, fig. 19; Rast. (fig. 22/8) DUMITRESCU 1957, 307—308; 1974, 185—186, 194) și altele la noi fig. 22 (Ibidem la fig. 203, 249; FLORESCU—MICLEA 1980, 59, fig. 42, 59, 207, Vounas: BUCHOLZ—KARAGHEORGHIS 1971, 468—469, nr. 1714—1716).

Reprezentarea taurului ca acolit al mării zeițe-mame este o idee care stă la baza mitologiei, o mixtură a tradiției și imaginației, fiind însă un cult cu mistere, legat de anumite trepte de inițiere ale cultului fertilității și fecundității. Dat fiind caracterul sacru al încăperii de est, acolo unde se găsea statuia monumentală, reprezentarea taurului apare ca acolit al mării zeițe-mame. Surprinzător este faptul că la unele figurine duble nu se păstrează decît cel de al doilea cap sau corp, cel al zeiței-mame. Taurul apare doar în sanctuare cum este situația de la Parța, Trusești (PETRESCU—DIMBOVIȚA 1953, 14; DUMITRESCU 1974, 474—476, fig. 485; SANDARS 1985, 201), la capetele monumentale de taur de la Vinča (fig. 18/5). (D. GARASANIN 1968, fig. 28), Gomolava (Inedit, văzut în expoziția de la Belgrad 1974), Čatal H. și altele (MELLAART 1975, 167; DUMITRESCU 1980, LXXVIII/95; GARASANIN 1979, XCII/5—8, 11; XCVII/7; SANDARS 1985, fig. 316, 324—325, 331). Toate acestea sînt argumente privind ideea cultului cu mistere al procreării, păstrat de altfel și în mitologia antică: greacă, egipteană, orientală ș.a. LIPS 1960, 474; GOFF 1963, fig. 295—296, 326—327; CHILDE 1966, 124; KARAGHEORGHIS 1977, 38—39; ELIADE 1981, 50, 52, 47—49; CONSTANTIN 1985, 349).

Întrearea de răsărit a sanctuarului, cea din fața altarului, a statuii monumentale, este strălucită de cele două coloane cu capete de taur, din lut, cu fruntea și coarne originale. Capul taurului, simbol cu multiple implicații, apare adesea în reprezentările cu caracter cultic în sanctuare, în altare, în gropi rituale (bothros) (capete de taur la Sanac: STALJO 1979, cat. 250, Vinča G; Rajkinac-Vajitanski pesak: Ibidem, cat. 215, Vinča C; aplicații deasupra unui altar la Uruk: GOFF 1963, fig. 88—90, 94—95, 110, 226/6, în special 283, alte situații de bucranii la KALICZ—RACZKY 1987, 23; 1987a, 117, fig. 25—26; FLORESCU 1980, 72; D. GARASANIN 1970, 11; RUTKOWSKI 1972, p. 165, fig. 60 și 61, 65, 82—83 la p. 173, 177, 198 ș.a.; altar cu bucranii pe sigiliile de tip Gawra: ELIADE 1981, 49—52; bucranii și amulete tip bucran: în Banat sînt la Moldova Veche, Starčevo-Criș IVA; Parța (inedit) și Fratelia (fig. 2/2) unele inedite, referiri la LAZAROVICI 1979a, 30, n. 16—20, cele de la Parța provin din colecția Agotha; cele de la Freidorf inedite; analogii etnografice la Papuașii din Port Darie: TOKAREV 1974, 100; bucranii în bothros la: BERCIU 1959, 75, 2/1; NICA 1976a, 442, gr. 2; PAUL 1965, 15 și 10; ALDEA 1974, 46, 1975; coarne de taur și o rîșniță. Atît capul de taur cît și bucraniul reprezintă simboluri, o epifanie a zeului, cum o spune M. Eliade (1981, 48—52) și alți specialiști (MELLAART 1964, fig. 7) aparînd în numeroase situații la Čatal Hüyük în mai toate sanctuarele (Ibidem).

Capetele de taur monumentale de la Kormadin, tipice bucranii, au foarte bune analogii în cele de la Parța atît ca formă cît și ca motive (GLIŠIĆ—JOVANOVIĆ 1960, 130 și urm. fig. 31—37) fiind un argument pentru considerarea celor două construcții de la Kormadin ca fiind sanctuare. Capete de taur mai apar și în sanctuarele de la Véstö (HEGEDUS—MAKKAY 1987, 102, nr. 15, fig. 14) sau la Gorza (GAZDAPUSZTAY 1956, 211—213, fig. 2), fiind situații similare și în alte părți. Pentru bucranii în sanctuare vezi: (BUCHOLZ—KARAGHEORGHIS 1971, 257, fig. 449—450, 1303, 1740—1741; RUTKOWSKI 1981, 75—90, 57—59, 61, 129; SANDARS 1985, 70—71, 59). Descoperiri cu reprezentări din capete de taur se cunosc și din alte stațiuni fiind vorba de modelări plastice sau de incizii. (Baciu: ROSKA 1939, 26—27; BRUKNER 1968, V/8 la Obrež; coarne de consacrație la: Trusești ș.a.; DUMITRESCU 1974, 476, fig. 485—386; LAZAROVICI 1979, pl. XX/G 8; KALICZ—RACZKY 1984, vezi aici întreaga problematică cu bibliografia), amintind de cultul bucraniului, al cornului, al coarnelor de consacrație, elemente de mitologie, simboluri ale abundenței, forței etc.

Circa 40% din suprafața sanctuarului 2 este ocupată de mese-altar, casete, podiumuri pe care erau depuse ofrandele zone în care se practicau anumite ritualuri. Forma și dimensiunile acestor altare de apropiu de cele de la Čatal

Hüyük, dispunerea, orientarea și funcționalitatea lor precisă diferă de la un caz la altul. Ridicarea acestor mese-altar cu cca 15—20 cm față de nivelul podelei este un fenomen întâlnit în mai toate sanctuarele de la Țatal H. (fig. 24). (MELLAART 1964, 13—25, fig. 4—9, pl. IIIa, IVb, VI, VIIa) situație similară la Parța și în zisa locuință 2 de la Kormadin (JOVANOVIĆ—GLISIĆ 1960, fig. 23, 25, 28), unde masa-altar, după părerea noastră, era suspendată pe birne. Din păcate nu se știe precis, dar se poate reanaliza unde au fost montate acele bucranii, și în ce relație erau în sanctuarul de la Kormadin (JOVANOVIĆ—GLISIĆ 1960, 126—128, fig. 22—23, 25).

Tăvile pentru ofrande, destul de numeroase, cele mai multe mobile, că de altfel și busturile de idoli cu cap mobil, de dimensiuni monumentale, aveau loc pentru introducerea acestui cap în funcție de ritual. Acestea serveau împreună unui ritual destul de complex ce poate fi în linii generale reconstituit. Ele serveau unor ritualuri de invocare, pentru depunerea și oferirea ofrandelor. Forma ovală a acestora ne amintește, din nou, de numeroasele analogii de la Țatal H. (fig. 24/3). (MELLAART 1964, 43, fig. 4—7, 9). Cele de pe masa-altar A, atît în sanctuarul 1 cît și 2, erau de mici dimensiuni și serveau pentru ars ofrandele. Factura lor, urmele de ardere, consistența unor vetre, prezența cenușei în vecinătatea lor arată neîndoielnic că arderea și jertfirea unor ofrande prin foc este o practică păstrată în ambele sanctuare în același loc, poate sacru.

În construcția P3 a fost amenajat un altar pe care s-au ars ofrande, dovadă marea cantitate de cenușă foarte albă și densă. Peretele din fața acestui altar a fost decorat cu incizii meandrice și încrustat cu alb și galben, pictat cu roșu în spațiile dintre incizii. Pictarea și încrustarea pereților cu motive, simbol standardizate (apar pe perete, pe frunțile și capete de taur de la coloane, pe lateralele sanctuarului, sînt fenomene cunoscute în mai multe din sanctuarele de la Țatal H. (MELLAART 1964, fig. 4, 16, 18—20, pl. Ib, VIc, VIIb, VIIIa, IXa-b, XIb, XXI—XIV) unde adesea este reprezentată o adevărată alegorie. Picturi pe pereți în sanctuare și pe coloane în vecinătatea unor altare apar adesea în lumea balcanică (DUMITRESCU 1970, 10—16; 1974, 477—478, 487/3; ELIADE 1981, 51, 18/19), la Kormadin (JOVANOVIĆ—GLISIĆ 1969, 134, fig. 38—39) dar și în alte părți din Orient.

Socurile pentru idoli-bust (fig. 21/8—2; 6.2) nu au analogii. Ele apar la Parța atît pe masa altar A în ambele sanctuare (1 și 2). Acestea s-au păstrat datorită calcinării lor. Mai există în Muzeul Banatului un idol perforat, piesă provenită din săpăturile vechi. Aceste piese s-au păstrat doar din cauza incendiului sanctuarului.

Tăvi pentru depus ofrande se găsesc pe marginea pereților în sanctuarul 2 (fig. 11—13). Pe una dintre ele s-a găsit un vâscior din pastă fină, vâscior surprins de incendiul din sanctuar. Aceste tăvi aveau picioarele din lemn fiind suspendate. Confecționarea lor din lut amestecat cu pleavă le făcea mai ușoare fiind doar coapte. La unele s-au găsit urmele unor reparații.

Arderea ofrandelor, în special a unor grăsimi, capătă un caracter simbolic dar ea are și un rol practic. Micile altărașe de cult, de fapt în mod sigur imitații după altare mari, cum de altfel o arată clar altarele de la Madjare — au și rolul unor lămpi ce foloseau pentru ardere grăsimi de la animalele vîinate sau crescute. Ele serveau în același timp unui rol sacru acela de a arde simbolic. Protomele animaliere de pe colțul multor altare din cultura Starčevo-Criș (KUZTIAN 1966, I/4—5. VI/2—3. XXXIV/14, XXXV/1—2, 4, XXXVI/2, 5; CALOVIĆ 1962, 31, VIII/5; KARMANSKI 1968, VIII/1; THEOCHARIS 1973, fig. 12; LAZAROVICI 1968, 8/6—7; IX/4—6, 14; NICA 1977, 13, 13/4—5) sînt legate de străvechi mituri și credințe ale căror semnificații ne scapă. Acei „ochi” de pe picioarele altărașelor de cult din cultura Starčevo-Criș (POPUȘOI 1971, 27, 4/6; vezi și notele de mai sus) care apar în mai toate altarele fazei III-a a acestei civilizații, apar pe pereții sanctuarelor de la Țatal Hüyük (fig. 24/1, 4) (MELLAART 1964, 69, fig. 23, VII/35). Imagini privind arderea unor ofrande de către șaman sau vraci se regăsesc pe altarele tirzii din cultura Vinča de la: Vinča, Fafos Gradac, Baci — *Str. Nouă* (D. GARAȘANIN, 1968, 241, fig. 19; BABOVIĆ 1984, cat. 207; STALJO 1972, cat. 21a-b, 23b; SIMOSKA—SANEV 1976, cat. 92; STALJO 1979, cat. 136; LAZAROVICI 1987, fig. 6). Exemplele de mai sus sînt deosebit de sugestive pentru reconstituirea unor operații de cult care se petreceau în sanctuarele publice sau cele casnice.

Idolii-bust prin forma lor amintesc de poziția de invocare, de orantă, de altfel poziție deosebit de răspîndită în plastica preistorică (fig. 13,1—2) (*SANCTUARIES AND CULT* 1981, 54, 74, 77, 92, 174, 176, fig. 6—7, 12, 24, ș.a.; *SANDARS* 1985, 323, fig. 321, 313—315). Asemenea piese se cunosc și la Parța: 2 în sanctuar și unul în P 8 și unul din săpăturile vechi. Cel din zona altarului A are un sir de impresiuni în jurul gîtului sugerînd un șirag de mărgel (fig. 16/1) Orificiul permitea introducerea unui cap perforat, ca cel de la Madjare cum mai sus am amintit sau cele de la Çatal Hüyük (*MELLAART* 1964, 46, 51, fig. 6—7 XIII) sau unor cranii de animale care împreună cu bustul marceau divinitățile cărora li se aduceau ofrandele arse. Ornamentele în forma unor ochi de taur, de pe unul dintre idolii bust, de altfel cu bune analogii pe bucraniile cu coloane din fața statuii altar monumentale, sugerează orîntă în plus cultul taurului ca epifanie a zeului.

Grupul soare-lună, de la intrarea de apus, (fig. 21/5) a sanctuarului 2, se leagă de practici și unele credințe cu caracter astronomic; pe de altă parte de cultul soarelui și lunii (Zeita Lunii, Turdas, fig. 1/4) cărora li se aduceau ofrandele de cereale, rișnite cultic și expuse în cupa de sub soare-lună. Deschiderea lăsa, spre asfințit, să pătrundă lumina în sanctuar. Asemenea deschideri sînt și în sanctuarul de la Çatal H, în sanctuarele din niv. VI, VII și IX (*MALLAART* 1964, 79, fig. 31b, EVI 44 (și altele fig. 25). Analogii directe pentru lună nu găsim decît tot la Parța, în P 40 (în săpăturile din 1986 a apărut). Luna avea un simbolism complex, antropocosmic în care se asociază femeia cu sexualitatea, (fig. 1/4), cu ritmurile lunare, cu ciclurile feminine, cu misterul înoirii vegetației (*ELIADE* 1981, 41—42). Asocierea ei cu soarele și jerfele de cereale care se aduceau la intrare și în sanctuar sînt o dovadă în plus cultului fertilității și fecundității.

Pîntecul de pe statuia monumentală dublă din sanctuar reprezintă unul dintre atributele zeiței feminine. Asocierea lui pe statuile duble apare: la Parța la figurina feminină; iar la Trușești ca un atribut al ambelor figurine (fig. 22/2). La Parța ne apare astfel din nou cuplul divin — marea zeiță mamă și taurul — prezența lor sugerează mariajul sacru, *hieros gamos*.

Cîteva din figurinele din sanctuarul de la Çatal H. au redat pîntecul (fig. 24/2, 4). (*MELLAART* 1964, 46, 51, fig. 6—7, 9, XIII) ele reprezentînd acolo divinitatea principală. Acestea ne îndeamnă să socotim că și la Parța marceau divinitatea principală.

O ultimă categorie de obiecte asupra căroră insistăm, cu acest prilej, sînt vasele cu față umană (fig. 20/1, 3, 6—7). Găsite în numeroase exemplare în stațiunea de la Parța, o caracteristică a culturii Banatului, o interpretare locală a amforilor cu capac antropomorf sau prosopomorf din cultura Vinča, acestea s-au găsit și în sanctuar subliniind și confirmînd rolul lor cultic. Cel mai adesea arheologii mai sceptici se îndoiau de statutul „de cult”, atribuit unor vase cu forme speciale. Vasul antropomorf, de pe masa-altar B din sanctuarul 2 (fig. 13/5), în care s-au găsit un număr mare de oscioare depuse ca ofrandă, iar după determinările paleontologice vom putea judeca și rostul lor mai precis, precum și numeroasele fragmente de asemenea vase din vremea sanctuarului 1 și 2, arată clar întrebuintarea lor în practicile de cult. În groapa 63, cu un conținut extrem de interesant (s-au găsit vase sparte ritual, vase nearse, greutăți de plasă nearse, un obiect cu perforații etc.) s-a găsit și un fragment, partea cu față, de la un vas antroporf. Piesa era de factură foarte bună fiind ornamentată cu incizii, încrustată cu alb, pictată cu roșu și galben. Vasele cu față umană sînt o apariție frecventă în civilizațiile neolitice (pentru unele probleme vezi *LASZLO* 1970; 1972). Cele din cultura Banatului sînt mai numeroase și au o iconografie bine stabilită. Asemenea vase se cunosc și în grupul Szakálhát și Bucovăț, grupe ale culturii Banatului (piese similare la: *LAZAROVICI* 1983a, 131, 135, fig. 1, 3/13, 5/3—4, 8/4, 10, 13, 9/18, 15/3, 7, 9; 1979, 189, fig. 23 ș.a.), fiind întîlnite spre nord: la Szentes — *Ilonapart* (*CSALOG* 1966, 49—51, I/1; *KALICZ* 1970, 85, fig. 26; 1972, cat. 104), — *Komitatsrat* (*Ibidem*, 8/1, 12/1, cat. 102), *Jaksorpart* (*Ibidem* 79 8/2, 12/2, 6/1—3), *Bekasmegyer*, *Battonia* și altele (*GOLDMANN* 1977, 13, fig. 7, 24/10, 26—29, 34/4—12 ș.a.; *KALICZ* 1972); rolul lor cultic este neîndoiebnic.

Mai sînt și alte elemente (idol cu 3 capete fig. 18/2; bucraniu acoperit cu lut; 18/7; un spătar de tron fig. 18/3—4), materiale și observații făcute sau sesizate în timpul săpăturilor. Unele dintre acestea nu și-au găsit explicații convingătoare, altele au fost formulate ca ipoteze, unora li se poate da și o altă interpretare. Este foarte greu de a se atribui o anumită funcționalitate unei piese sau categorii de piese. De cele mai multe ori există anumite relații între formă și funcționalitate, alteleori nu. În analizele noastre nu am folosit toate informațiile pe care le deținem asupra unor obiecte sau probleme, le-am selectat doar pe cele care se leagă de probleme directe, de analogiile la formă sau idee. De foarte multe ori nu am respectat vreun criteriu cronologic sau cultural pentru că lucrurile nu sînt atît de simple, ideile circulă și lasă urme după ele doar la cîteva generații.

Cît privește concluziile ne străduim să le sintetizăm în partea doua a acestui studiu, pornind tocmai de la cîteva realități între care sînt legături directe sau indirecte. Cert este că pentru epoca neolitică viața spirituală în zonele din Balcani se leagă strîns de cea din Orientul Apropiat, ca și la cultura materială se poate vorbi de același cerc cultural.

GHEORGHE LAZAROVICI

#### LISTA PRESCURTĂRILOR

- |                            |   |
|----------------------------|---|
| ALDEA 1974                 | — Al. Aldea, in <i>Apulum</i> , 12, 1974, p. 40—47.   |
| 1975                       | — Al. Aldea, in <i>Valkamonica Symposion</i> , Capo di Ponte, 1975, p. 153—160.                                       |
| BABOVIĆ 1984               | — L. Babović, in <i>Vinča</i> , Belgrad, 1984, cat. 114—120, 83—263.  |
| BADER 1968                 | — T. Bader, in <i>ActaMN</i> , 5, 1968, p. 382—388.   |
| BANFFY 1982                | — E. Banffy, in <i>PZ</i> , 61, 2, 1982, p. 152—157.  |
| 1986                       | — E. Banffy, in <i>Bomonna Archaeology and Fertility Cult in the Ancient Mediterranean</i> , Malta, 1986, p. 325—351. |
| BÄNNER—PÁRDUCZ 1948        | — I. Bänner — M. Párducz, in <i>AcrhÉrt</i> , 8—9, 1946—1948, p. 30—41.   |
| BÄNNER 1959                | — I. Bänner, in <i>Germania</i> , 37, 1959, p. 14—35.   |
| BERCIU 1959                | — D. Berciu, in <i>Materiale</i> , 6, 1959, p. 65 sq.   |
| 1961                       | — D. Berciu, <i>Contribuții la problemele neoliticului din România</i> , București, 1961.                             |
| 1966                       | — D. Berciu, <i>Cultura Hamangia</i> , București, 1966.   |
| BERKESZI 1906              | — A. Berkeszi, in <i>TRÉT</i> , 22, 1906, p. 61 sq.   |
| BRUKNER 1965               | — B. Brukner, in <i>RVM</i> , 14, 1965, p. 174—175.   |
| BUCHOLZ—KARAGHEORGHIS 1971 | — H. G. Bucholz — V. Karagheorgis, <i>Allägäis und Althypros</i> , Thübingen, 1971.                                   |
| CHAPMANN 1981              | — J. Chapmann, <i>The Vinča Culture of South-East Europe</i> , in <i>BAR</i> , 117, 1—2, 1981, I și II.               |
| COMȘA 1978                 | — E. Comșa, in <i>Dacia</i> , 12, 1978, p. 9—36.  |
| CONSTANTIN 1985            | — D. Constantin, <i>Cultura spirituală a Egiptului antic</i> , București, 1985.                                       |
| CSALOG 1955                | — J. Csalog, in <i>FolArch</i> , 7, 1955, p. 23—44, 227—230.  |
| 1966                       | — J. Csalog, in <i>ActaArchSz</i> , 10, 1966, p. 49—73.   |
| DAVIȚOIU—GAVAN—FOTA 1985   | — I. Davițoiu, A. Fota, R. Găvan, in <i>RevMuzMon</i> , 21, 8, 1985, p. 36—41.  |

- DIMITRIJEVIĆ 1969  
1979
- DUMITRAȘCU 1972  
1974
- H. DUMITRESCU 1970
- 1973
- V. DUMITRESCU 1937
- 1956
- 1957
- 1968
- 1969
- 1980
- 1970
- 1974
- 1983
- 1984
- 1987
- EBERT 1924
- ELIADE 1981
- FLORESCU—DAICOVICIU—  
ROȘU 1976
- FLORESCU—MICLEA 1980
- FRANKFORT 1939
- FRAZER 1986
- GALOVIĆ 1962
- D. GARAȘANIN 1954  
1968  
1970
- M. GARAȘANIN—G.  
SPAROWSKA 1976
- M. GARAȘANIN 1979
- GAZDAPUSZTAY 1957
- GIMBUTAS 1974 ; 1984
- GOFF 1963
- GOLDMAN 1977  
1984
- S. Dimitrijević, in *ArchJug*, 10, 1959, p. 3—76.
- S. Dimitrijević, *Sjeverna zona*, in *Praistorija Jugoslovenskih Zemalja*, Sarajevo, 1979, p. 229—360.
- S. Dumitrașcu, in *Lucrări Științifice*, 1972, p. 49—67.
- S. Dumitrașcu, in *In Memoriam C. Daicoviciu*, Cluj-Napoca, 1974 p. 129—136.
- H. Dumitrescu, in *Archaeologia*, 32, ian.—feb. 1970, p. 74 și urm.
- H. Dumitrescu, in *Dacia*, 17, 1973, p. 311—316.
- V. Dumitrescu, *l'Art préhistorique en Roumanie*, București, 1937.
- V. Dumitrescu, in *SCIV*, 7, 1956, p. 95—115.
- V. Dumitrescu, in *SCIV*, 8, 1957, p. 307—310.
- V. Dumitrescu, *Arta neolitică în România*, București 1968.
- V. Dumitrescu, in *Magazin Istoric*, 5, 1969, p. 68—70.
- V. Dumitrescu, *The Neolithic Settlement at Rast*, in *BAR*, 72, 1980.
- V. Dumitrescu, in *Dacia*, 14, 1970, p. 5—24.
- V. Dumitrescu, *Arta Preistorică în România*, București, 1974.
- V. Dumitrescu, Al. Bolomei, Pl. Mogoșanu, *Esquisse d'une préhistoire de la Roumanie*, București, 1983, p. 7—11, 56—129, 167—172.
- V. Dumitrescu, in *Rumänische Rundschau*, 38, 9, 1984, p. 37—65.
- V. Dumitrescu, in *Cultură și civilizație la Dunărea de Jos*, Călărași, 1987, p. 69—72.
- M. Ebert, *Reallexikon der Vorgeschichte*, VI.
- M. Eliade, *Istoria credințelor și ideilor religioase*, București, 1981.
- R. Florescu, H. Daicoviciu, L. Roșu, *Dicționar de artă și istorie veche a României*, București, 1976.
- R. Florescu, I. Miclea, *Preistoria Daciei*, București, 1980.
- H. Frankfort, *Cylinder Seals*, London, 1939.
- J. G. Frazer, *Creanga de aur*, București, 1986.
- R. Galovic, in *ZborNM*, I, 1962, p. 31—46.
- D. Garașanin, *Starčevacka Kultura*, Ljubljana.
- D. Garașanin, in *NCB*, Belgrad, 1968, p. 38sq.
- D. Garașanin, *Prehistorische Sammlung*, in *National Museum*, Belgrad, 1970, p. 7—22.
- in *ActaArchMaced*, 2, 1976, p. 85—117.
- *Centralnobalkanoška zona*, in *Praistoria Jugoslovenskih Zemalja*, Sarajevo, 1979, p. 79—212.
- G. Gazdapusztay, in *ArcÉrt*, 84, 1, 1957, p. 12—53.
- M. Gimbutas, *The Gods and Goddesses of Old Europe 7000—3500 B.C.*, Los Angeles 1974; 1984
- B. L. Goff, *Symbols of prehistoric Mesopotamia*, New Hawen — London, 1963.
- Gy. Goldmann, in *BMMKözl*, 5, 1977, p. 13—60.
- Gy. Goldmann *Battonya — Gödörösök. Eine neolithische Siedlung in Sudost Ungarn*, Békéscsaba, 1984.

- HAUPTMANN 1981 — H. Hauptmann, *Otzaki Magula*, III, în *BAM*, 21, 1981.
- HEGEDUS—MAKKAY 1987 — K. Hegedus — J. Makkay, *Vestő-Mágor*, în *The Late Neolithic of the Tisa Region*, Budapest Szolnok, 1987, p. 85—104.
- JARITZ 1978 — K. Jaritz, *Frühe Bukranien in Vorderasien*, în *Valca Monica Symposion*, (1968), 1970, p. 295—302.
- IGNAT 1978 — D. Ignat, în *Crisia*, 8, 1978, p. 9—25.
- JOVANOVIĆ—GLISIĆ 1960 — B. Jovanović — J. Glisić, în *Starinar*, 11, 1960, p. 113—142.
- KALICZ 1970 — N. Kalicz, *Dieux d'argile = Goter aus Ton*, Budapesta, 1970.
- 1972 — N. Kalicz, *Idole*, Wien, 1972, p. 9—15.
- 1978 — N. Kalicz, în *JPMÉvk*, 22, 1978, p. 137—156.
- 1980 — N. Kalicz, în *Problèmes de la néolithisation dans certains region de l'Europe*, Krakovia, 1980, p. 97—122.
- 1983 — N. Kalicz, în *NNU*, 52, 1983, p. 91—130.
- 1980a — N. Kalicz, în *MittAI*, 8/9, 1980, p. 13—46, 293—306.
- KALICZ—MAKKAY 1972 — N. Kalicz — J. Makkay, în *FBAM*, 10, 1972, 11—15.
- 1974 — N. Kalicz, J. Makkay, *A Méhteleti Agyagisteneh*, Nyiregháza, 1974.
- 1978 — N. Kalicz — J. Makkay, în *MittAI*, 6, 1976, p. 13—24.
- KALICZ—RACZKY 1981 — N. Kalicz — P. Raczky, în *ActaArchBp*, 33, 1—4, 1981, p. 5—20.
- 1982 — N. Kalicz — P. Raczky, în *MittAI*, 10/11, 1982, p. 24, 329—340.
- 1987 — N. Kalicz — P. Raczky, în *The Late Neolithic of the Tisza Region*, Budapesta — Szolnok, 1987, p. 11—30.
- 1987a — *Ibidem*, p. 105—126.
- KALMAR 1987 — E. Kalmar, în *ActaMN*, 24, 1987.
- KARAGHEORGHIS 1977 — J. Karagheorghis, *La grande déesse de Chypre et son culte*, în *Collection de la Maison de l'Orient et méditerranéen ancien*, ser. arh. 5, 4, Lyon, 1977.
- KARMANSKI 1968 — S. Karmanski, *Slikana keramika sa lokaliteta Donja Branjevina*, Odzaci, 1968.
- 1979 — S. Karmanski, *Donja Branjevina*, Odzaci, 1979.
- KOREK 1987 — J. Korek, în *The Late Neolithic in the Tisa Region*, (mai departe *The Late Neolithic...*), Budapesta — Szolnok, 1987, p. 44—60.
- KOSVEN 1957 — M. O. Kosven, *Introducere în istoria comunei primitive*, București, 1957.
- KUTZIÁN 1944 — I. Kutzián, *A körös kultúra*, Budapesta, 1944.
- LAKÓ 1977 — E. Lakó, în *ActaMP*, 1, 1977, p. 41—46.
- 1978 — E. Lakó, în *ActaMP*, 2, 1978, p. 11—15.
- 1981 — E. Lakó, în *ActaMP*, 5, 1981, p. 37—112.
- LASZLÓ 1970 — A. Lazsló, în *Memoria Antiquitatis*, 2, 1970, p. 37—72.
- 1972 — A. Lazsló, în *AFB*, 1972, p. 211—235.
- LAZAROVICI 1969 — Gh. Lazarovici, în *ActaMN*, 6, 1969, p. 3—26.
- 1970 — Gh. Lazarovici, în *ActaMN*, 5, 1970, p. 473—488.
- 1971 — Gh. Lazarovici, în *ActaMN*, 8, 1971, p. 409—413.
- 1972 — Gh. Lazarovici, în *Tibiscus*, 2, 1972, p. 3—28.
- 1975 — Gh. Lazarovici, în *Banatica* 3 1975, p. 7—24.

- 1976 — Gh. Lazarovici, in *Festschrift für Richard Pittioni*, Viena, 1976, p. 203–234.
- 1977 — Gh. Lazarovici, *Gornea-Preistorie*, Caiete Banatica, Reșița, 1977.
- 1979 — Gh. Lazarovici, *Neoliticul Banatului*, Cluj-Napoca, 1979.
- 1979a — Gh. Lazarovici, în *StComCaransebeș*, istorie, 1979, p. 27–31.
- 1981 — Gh. Lazarovici, *Das neolithisches Heiligtum in Parța*, in *AJMA*, Xanthi, 1981.
- 1982 — Gh. Lazarovici, în *Monumente istorice și de artă*, 13, 1, 1982, p. 31–39.
- 1983 — Gh. Lazarovici, în *NNU*, 52, 1983, p. 131–176.
- 1984 — Gh. Lazarovici, în *ActaMP*, 8, 1984, p. 49–104.
- 1985 — Gh. Lazarovici, în *ActaMP*, 9, 1985, p. 69–73.
- 1986 — Gh. Lazarovici, *Sanctuarul neolitic de la Parța*, in *Documente recent descoperite și informații arheologice*, Ministerul învățământului, București, 1986, p. 11–22.
- 1987 — Gh. Lazarovici, *Das neolithische Heiligtum von Parța und seine sud-osteuropäische und sud-vestasiatische Beziehungen*, Szolnok-Szeged, 1987.
- 1987a — Gh. Lazarovici, în *ActaMP*, 9, 1987, p. 33–55.
- LAZAROVICI–KALMAR–  
DRAȘOVEANU-LUCA 1985 — Gh. Lazarovici, Z. Kalmar, Fl. Drașoveanu, S. Luca, în *Banatica*, 8, 1985, p. 7–71.
- LAZAROVICI–LAKÓ 1981 — Gh. Lazarovici, E. Lakó, în *ActaMN*, 18, 1981, p. 13–43.
- LEUVEN 1981 — J. C. Leuven, *Problems und Methods of preheleneic naology, in Sanctuaries and Cults in the Aegean-Bronze Age*, Stokholm, 1981, p. 11–25.
- LIPS 1960 — J. Lips, *Obirșia lucrurilor*, București, 1960.
- MAKKAY 1963 — J. Makkay, în *NMEvk*, 3, 1963, p. 7–26.
- 1971 — J. Makkay, în *JPMÉvk*, 1971 (separatum).
- 1978 — J. Makkay, în *ActaArchBp*, 30, 1–2, 1978, p. 1–36. ;
- 1982 — J. Makkay, în *MittAI*, 10/11, 1982, p. 45–47.
- 1983 — J. Makkay, în *ActaArchBp*, 35, 1983, p. 313 și urm.
- 1984 — J. Makkay, *Early Stamp Seals in South East Europe*, Budapesta, 1984.
- MONAH–CUCOȘ 1985 — D. Monah, Șt. Cucos, *Așezările culturii Cucuteni din România*, București, 1985.
- MARINATOS 1986 — N. Marinatos, *Minoian Sacrificial Ritual*, in *Skrifter utgivna av Svenska Institutet i Athen*, Stokholm, 8, XI, 1986.
- MELLAART 1964 — J. Mellaart, în *AS*, 14, 1964, p. 39–119.
- 1975 — J. Mellaart, *The Neolithic of the Near Est*, London, 1975.
- MIKLUHO–MAKLAY 1959 — N. N. Mikluho–Maklay, *Jurnal de Călătorie 1870–1872*, București, 1959, I–II.
- MILOJČIĆ 1951 — Vl. Miložić, în *BerRGK*, 33, 1951, p. 110–120.
- 1964 — Vl. Miložić, în *IbRGZM*, 11, 1964, p. 57–80.
- MOGA 1958 — Moga, M. în *Apulum*, 3, 1958, p. 79–94.
- 1964 — M. Moga, în *RevMuz*, 3, 1964, p. 294–296.
- NANDRIȘ 1968 — J. Nandriș, *The Prehistoric Archaeology of South East Europe with special reference to the Neolithic Figurines*. Philosophical D. Diss, Cambridge.
- NICA 1977 — M. Nica, în *Dacia*, 21, 1977, p. 13–53.
- 1981 — M. Nica, în *Arhivele Olteniei*, SN, I, 1981, p. 27–39.



- NIȚU 1948 — A. Nițu, in *Publicațiile Institutului de Istorie Națională A.D. Xenopol. Iași*, 1948, separatum.
- ORDENTLICH 1972 — I. Ordentlich, in *StComSatu Mare*, 2, 1972, 63–84.
- PAUL 1965 — I. Paul, in *StCom Sibiu*, 12, 1965, p. 5–20.
- PAVUK—ČOHADŽIEV 1984 — J. Pavúk, M. Čohadjiev, in *SA*, 32, 1984, 295–208.
- POPUȘOI 1976 — E. Popușoi, in *A X-a sesiune anuală de rapoarte, Raport asupra cercetărilor arheologice de la Trestiana*, p. 27–41.
- 1980 — E. Popușoi, in *Cercetări Istorice*, 11, 1980, p. 107–133.
- 1980a — E. Popușoi, in *ArchMold*, 9, 1980, p. 7–17.
- PERKINS 1949/1963 — L. Perkins, *The Comparative Archaeology of Early Mesopotamia*, *Studii AOC*, 25, 1963.
- PETRESCU—DÎMBOVIȚA 1952 — M. Petrescu—Dîmbovița, in *SCIV*, 4, 1–2, 1952, p. 7–44.
- 1957 — M. Petrescu—Dîmbovița, in *Materiale*, 3, 1957, p. 65–73.
- 1968 — M. Petrescu—Dîmbovița, in *ActaArchBp*, 9, 1–4, 1958, p. 53–68.
- 1963 — M. Petrescu—Dîmbovița, in *PZ*, 41, 1973, p. 173 sqq.
- 1976 — M. Petrescu—Dîmbovița, in *DIVR*, București, 1976 sv.
- PETROVIĆ 1984 — J. Petrović, *Gomolava*, Novi Sad, 1984.
- PICARD 1948 — Ch. Picard, *Les religions préhelleniques (Crète et Micene)*, Paris, 1948.
- RACZKY 1976 — P. Raczky, in *ArchÉrt*, 2, 1976, p. 188–189.
- 1980 — P. Raczky, in *Szolnok NMÉvk*, 1979–1980, p. 27–33.
- 1982 — P. Raczky, in *Szolnok County Crossroads of Many Races, The History of Szolnok County through Archaeological Finds*, Szolnok, 1982.
- 1983 — P. Raczky, in *ArchÉrt*, 110, 2, 1983, p. 161–194.
- 1987 — P. Raczky, *Ocsöd-Kovacsshalom*, in *The Late Neolithic ...* p. 61–84.
- RADU—RESCH—GERMANN 1974 — O. Radu, Fr. Resch, K. Germann, in *Tibiscus*, III, 1974, p. 65–69.
- RENFREW 1981 — C. Renfrew, in *Sanctuaries...*, Stockholm, 1981, 76–79.
- 1985 — C. Renfrew, *The Sanctuaries at Phylakopi*, Londra, 1985.
- RODDEN 1964 — R. Rodden, in *Balkan Studies*, Thessalonik, 5, 1964, p. 109–124.
- ROSKA 1939 — M. Roska, in *FelArch*, 1939, separatum.
- 1942 — M. Roska, in *ArchÉrt*, 1942, p. 68–69.
- ROȘU 1980 — L. Roșu, in *DEAVR* (vezi mai sus Florescu—Daicoviciu-Roșu).
- RUTKOWSKI 1972 — B. Rutkowski, *Cult place in the Aegean World*, Wrocław—Warszawa—Kraków—Gdańsk, 1972.
- 1981 — B. Rutkowski, *Frühgriechische Kultdarstellungen*, Berlin, 1981.
- 1986 — B. Rutkowski, *The Cult Place of the Aegean*, N. Haven—London, 1986.
- SANCTUARIES 1981 — *Sanctuaries and Cults in the Aegean Bronze Age*, Stockholm 1981.
- SANDARS 1985 — N. K. Sandars, *Prehistoric Art in Europe*, 1985.
- SÄLFUND 1981 — G. Sälfund, *Cretan and Thera questions*, in *SANCTUARIES* 1981, p. 189–208.

- SARASIN 1907 — P. Sarasin, *Über die Entwicklung des griechischen Tempels*, in *Zeitschrift für Ethnologie*, Berlin, I—II, 1907, p. 57—79.
- SIMOSKA—SANEV 1976 — D. Simoska, V. Sanev, *Praistoria vo Centralna Pelagonia*, Bitolja, 1976.
- SREJOVIĆ 1968 — D. Srejović, in *NCB*, 1968, p. 177—230
- 1979 — D. Srejović, *Protoneolit — kultura Lepeskog Vira*, in *Prehistoria Jugoslovenskih Zemalja*, Sarajevo, 1979, p. 33—78.
- 1981 — D. Srejović, *Lepenski Vir. Menschbilder einer frühen europäischen Kulturen*, Köln — München 1981.
- STALJO 1972 — B. Staljo, *Gradac. Praistorijsko naselje*, Belgrad, 1972.
- 1979 — B. Staljo, in *L'Art des premiers agriculteurs en Serbie*, Salut Germanin en Laye, Katalog, 1979.
- STANKOVIĆ 1983 — S. Stanković, *Zrtvenici i prosopomorfje poklopci iz Vinča*, Belgrad, 1983.
- 1986 — S. Stanković, *Zrtvenici i prosopomorfii poklopci iz Vinča*, Belgrad, 1986.
- THEOCHARIS 1973 — R. D. Theocharis, in *Neolithic Greece*, Atena, 1973.
- TITOV 1980 — S. Titov, *Archaeologia Vengrii*, Moskova, 1980.
- TOKAREV 1984 — S. A. Tokarev, *Religia în istoria popoarelor lumii*, Bucureşti, 1974 (Moskova 1965).
- TORMA 1984 — Zs. Torma, *Etnographische Analogien, Ein Beitrag zur Gestaltungs und Entwicklungsgeschichte*, 1984.
- TRBUCHOVIĆ—VASILIJEVIĆ 1983 — V. Trbuchović — M. Vasiljević, *Naistoriji zema-ljorodničke Kulture u Podrinu*, Sabač.
- URSULESCU 1983 — N. Ursulescu, in *Studii şi Materiale*, 3, Suceava, 1973, p. 9—15.
- 1982 — N. Ursulescu, *Primele culturi neolitice pe teritoriul Moldovei*, Iaşi, 1982 (teza de doctorat).
- 1984 — N. Ursulescu, *Evoluţia culturii Starčevo-Criş pe teritoriul Moldovei*, Suceava, 1984.
- VASIĆ 1932—1936 — M. M. Vasić, *Preistoriska Vinča*, I = 1932, II—IV, 1936, Belgrad.
- VLASSA 1966 — N. Vlassa, in *ActaMN*, 3, 1966, p. 9—47.
- 1972 — N. Vlassa, in *PZ*, 47, 2, 1972, p. 174—197.
- WEINBERG 1951 — S. S. Weinberg, in *AJA*, 55, 2, 1951, p. 121—133.
- ZAHARIA 1962 — E. Zaharia, in *Dacia*, 6, 1962, p. 5—51.
- 1964 — E. Zaharia, in *SCIV*, 15, 1, 1964, p. 19—44.

## VENUS VON ZÄUAN

### ÜBER DEN GLAUBEN UND ÜBER DIE MAGISCH-RELIGIÖSEN BRÄUCHE

#### (1. Teil)

#### (Zusammenfassung)

I. *Venus von Zăuan*. Das Figürchen von Zăuan stellt die symbolische Darstellung der großen Muttergottheit dar, die durch eine reichhaltige Ikonographie bekannt ist. Was die stilisierte Darstellungsart mit hieratischem Charakter anbelangt, hat der Gegenstand zahlreiche Analogien bei Zăuan, Fughiu, Homorod u.a. Orten aus Rumänien, Ungarn, Jugoslawien, Bulgarien und Griechenland. Ihr Auftauchen

bestimmt durch Analogien, die (aus hieratischem Gesichtspunkt) bis zur Identität reichen, einen bestimmten chronologischen Horizont: Starčevo-Criș III B — IV A, der als balkanisch-anatolisches „Chalkolithikum“ bekannt ist.

Die Beifügung „Venus“ wurde auch einigen antropomorphen Gefäßen gegeben, von denen einige bruchstückhafte Exemplare auch in Rumänien bei Homorad und Ostrovu Golu entdeckt wurden, die gleichartig sind mit jenen aus Ungarn: Venus von Gorzsa, Szentes, Rakoczifalva, Ócsod u.a. oder mit einigen Fragmenten antropomorpher Gefäße von Nagykörö u.a., die fast alle in Starčevo-Criș III B — IV A datiert wurden. In dieselbe Gruppe und in denselben chronologischen Horizont werden auch die asymmetrischen Gefäße, die Gefäße von Typ „bute“, und die antropomorphen Formen eingegliedert, die man bei Beșenova, Kotocpart, Szegvár, Becsehely, Madjare (Skoplie) entdeckte, letztere in großer Anzahl in einem Heiligtum.

2. Die Darstellung der Idole mit dreieckiger Maske ist ein für die späten Phasen der Starčevo-Criș-Cultur charakteristische Erscheinung, die auch den Anstoß des balkanisch-anatolischen „Chalkolithikums“ anzeigt. Die Maske dieser Form taucht bei Madjare, Liubcova, Tinca — Rîpa u.a. auf.

3—4. Die Altäre von Zăuan sind Miniaturkopien einiger in den Heiligtümern befindlichen Exemplare in natürlicher Größe und einige von ihnen wurden in den häuslichen Heiligtümern verwendet. Außerdem erfüllten sie auch die praktische Rolle der Beleuchtung. Monumentale Altäre kennt man im Heiligtum von Magjare und in den Heiligtümern von Vestő, vielleicht Herpály, Kormadin u.a. Einige Analogien solcher Altären (Vinča, Fafos, Baciú) oder einige Idole mit solchen Gefäßen im Arm (Bordjoš).

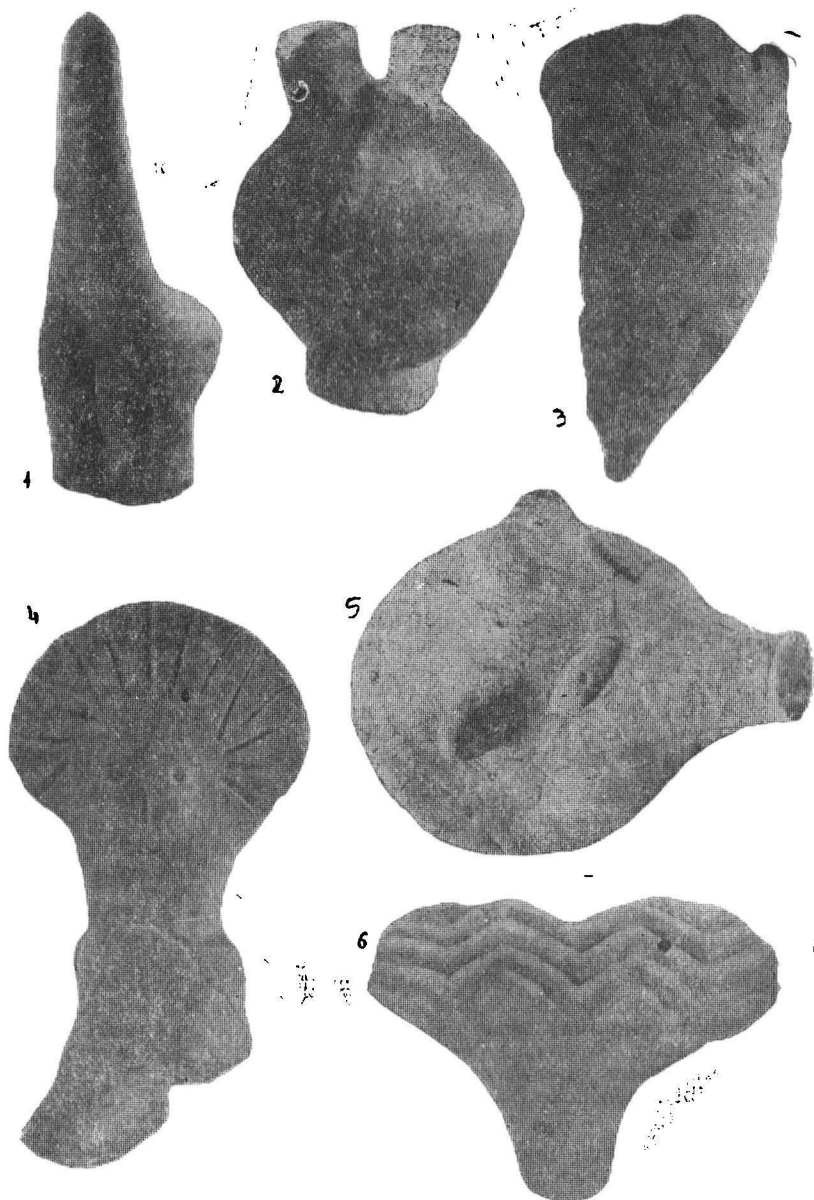
5. Das Libationsgefäß mit zwei Öffnungen und einer antropomorphen Form hat zahlreiche Analogien in Gefäßen mit den Händen oder den Fingern auf dem Bauch von Lepenski Vir, D. Branjevina, Zelenikovo u.a. aus Ungarn, Bulgarien, Serbien und Rumänien.

6. Das konische Gefäß hat manchmal eine Maske oder eine stilisierte Figur abgebildet (jenes von Zăuan), manchmal symbolisiert es den Phalluskult (wie, die Analogien aus der Cucutenikultur oder jene aus Vădastra), andere Male stellt es den Rhiton, das Horn, Symbole der Fruchtbarkeit, des Überflusses, Symbole von Gottheiten, Attribute einiger Gottheiten usw. dar. Solche Gegenstände kennt man auch von Ostrovu Golu und Cluj-Stăvilă in den späten Phasen der Starčevo-Criș-Kultur (IV B), oder später im mittleren Neolithikum, Eneolithikum (bei Tureni und Ciuc—Sîngiorz u.a.).

Die zoomorphen Idole stellen sowohl Haustiere als auch wilde Tiere dar. Ihr Vorhandensein verweist auf die Existenz von Kulturen, die mit den Bräuchen und Magien der Jagd, mit der Viehzucht, der Zähmung der Tiere in Zusammenhang stehen, und bildet den Beweis für die Bewahrung und verschiedenartige Auslegung des Tierglaubens.

Die Figuren stellen das Bild der Gottheit dar und sind „ex vota“ der Gottheit gewidmet. Ihr Hieratismus, die Berücksichtigung gewisser Größenverhältnisse und genauer Stile, oder, im Falle von Völkerwanderungen, das Vorhandensein enger und entfernter Analogien bei genau bestimmten chronologischen Horizonten, verweisen auf eine gewisse kulturelle Einheit mit lokalen Entwicklungen. Diese setzen die Existenz religiöser Zonen und Zentren der Sippen und Stämme voraus. Das zahlenmäßige Ansteigen der Heiligtümer, die in der letzten Zeit entdeckt wurden, ermöglicht die Wiederinterpretation der Beifügung als kultischer Gegenstand und gibt ihnen neue Ausmaße und Gewisheiten.

\* Die Deutsche Variante über das Heiligtum von Parța und seine Beziehungen erscheint in den Acten des Symposium Szolnok-Szeged 1987.



**Fig. 7.** 1—3, 6) Zăuan; 1) „Venus de Zăuan”; 2) Vasul cu două guri; 3) vasul conic cu mască; 4) „zeița lunii” de la Turdaș; 5) vas capac în formă de porc, Gumelnița, cultura Gumelnița; 6) pintaderă, în formă de picior, Zăuan, cultura Starčevo-Criș, IVA.

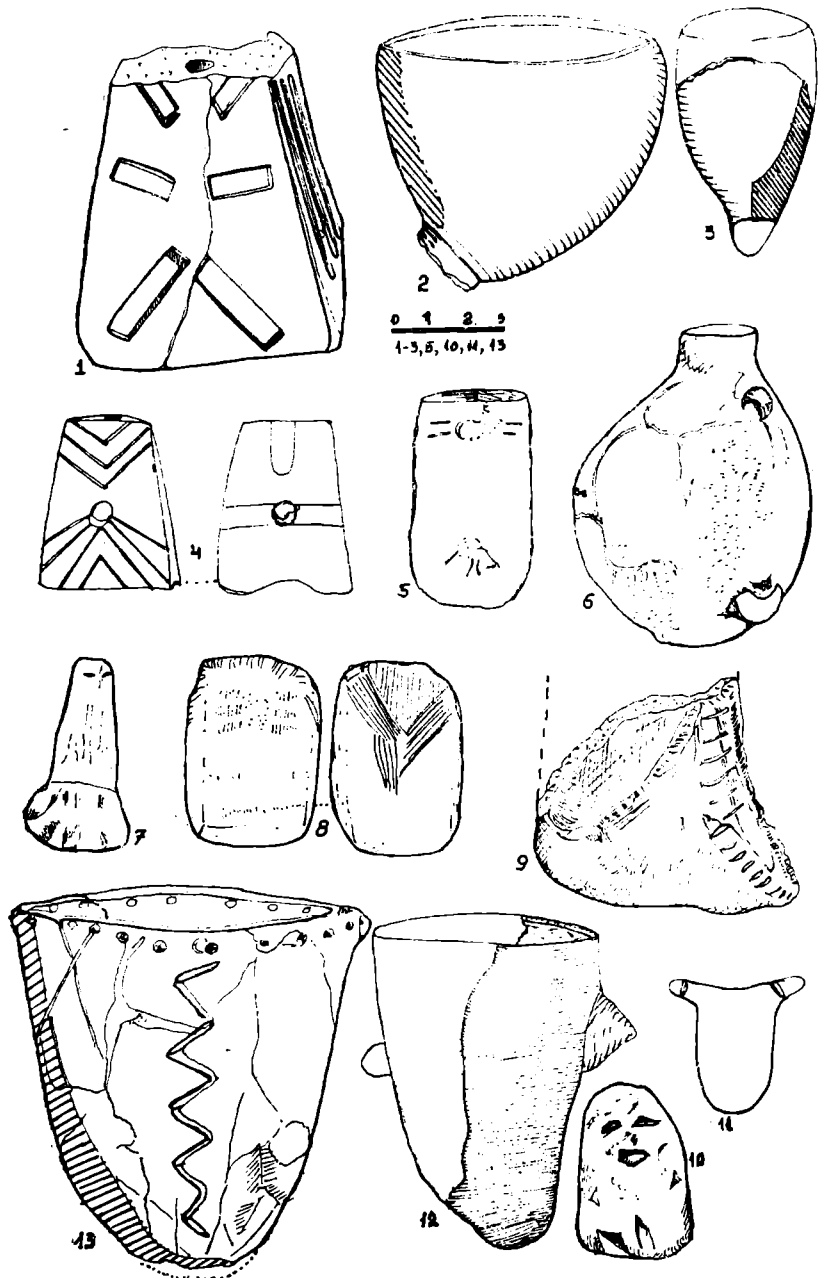
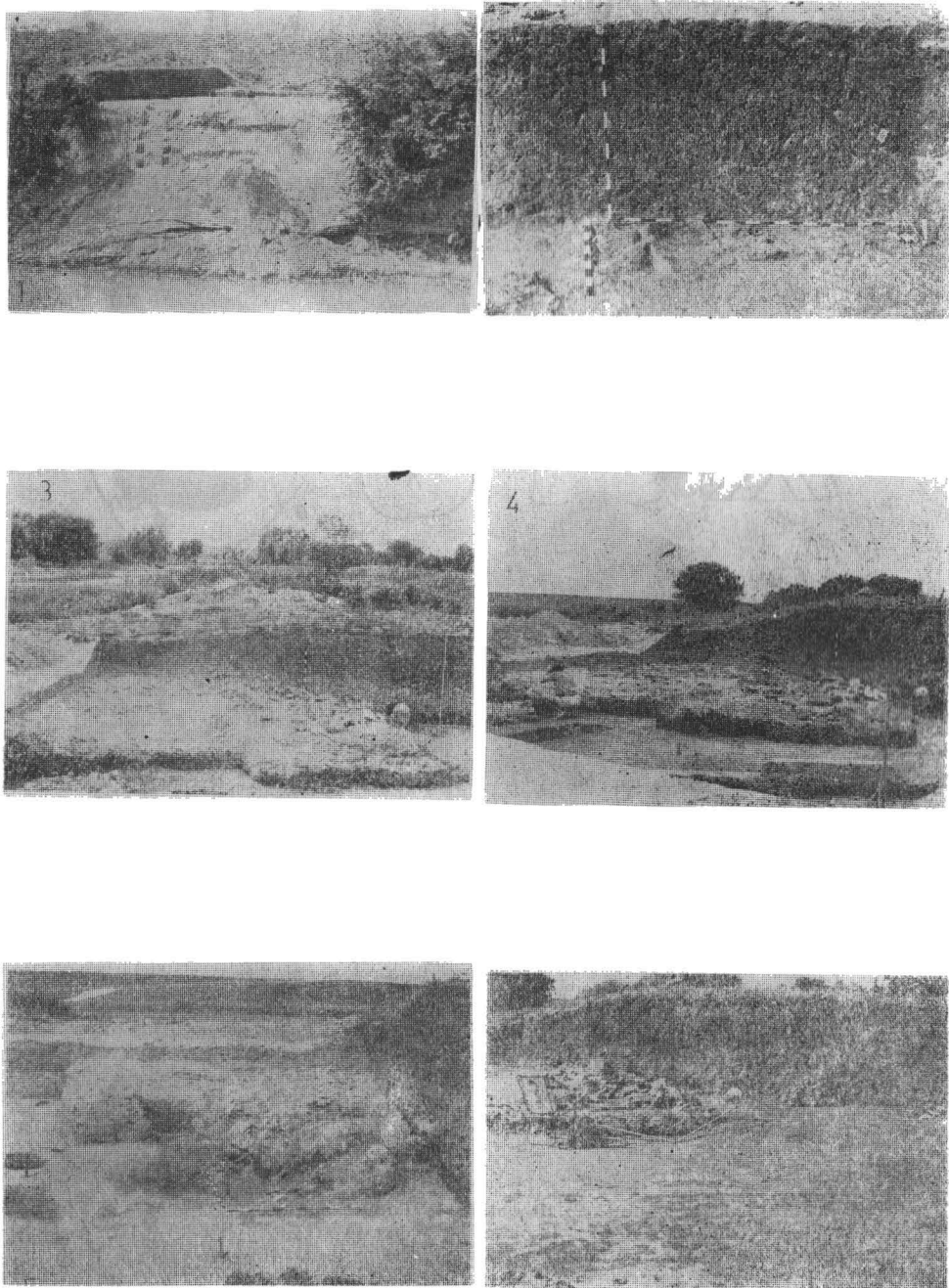


Fig. 2. 1) „Altarul” de la Zăuan; 2) ritonul de la Tureni, cultura Tiszapolgár; 3) Ritonul de la Ciucsingiorz; cultura Ariuşd; 4) piesa de la Otzaki Magula; 5-6. Idol prismatic vas antropomorf în formă de bute, Beşenova Veche, cultura Starcevo-Criş; 5, 6, 8) idoli prismatici; 7, 10) idoli conici; 9) picior de la un vas antropomorf de la Ostrovu Golu; 1, 5-10 12) Cultura Starcevo-Criş; 11) amuletă stilizată în formă de bucraniu, Fratelia, cultura Banatului, faza IB; 12) vas conic în formă de corn, Ostrovu Golu; cultura Starcevo-Criş, faza IVB; 13) Cluj-Stăvilă, cultura Starcevo-Criş, faza IVB, evoluție spre liniar.



*Fig. 3. Parța: 1–2) săpătură din 1979; nivelul 1,30 la care a apărut baza statuii monumentale; 3–6) detalii ale nivelelor de săpare din încăperea de est a sanctuarului.*

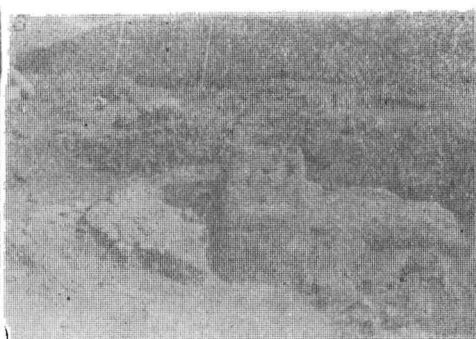
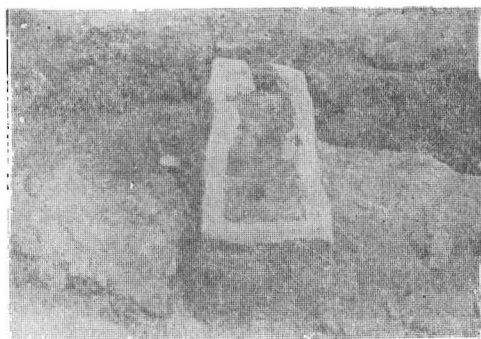
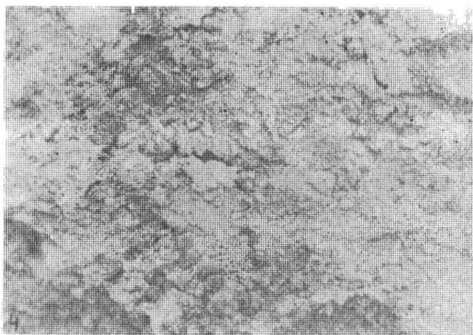
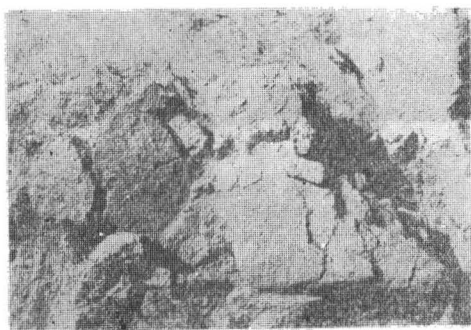
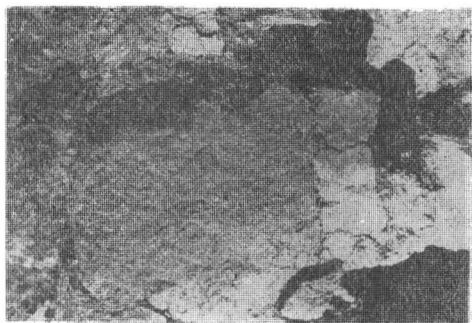
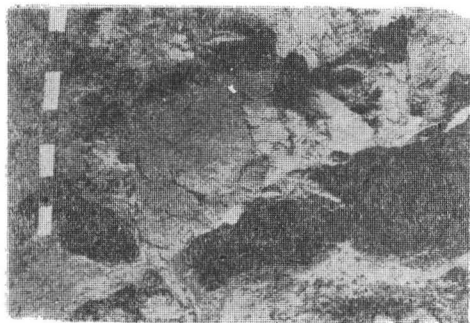
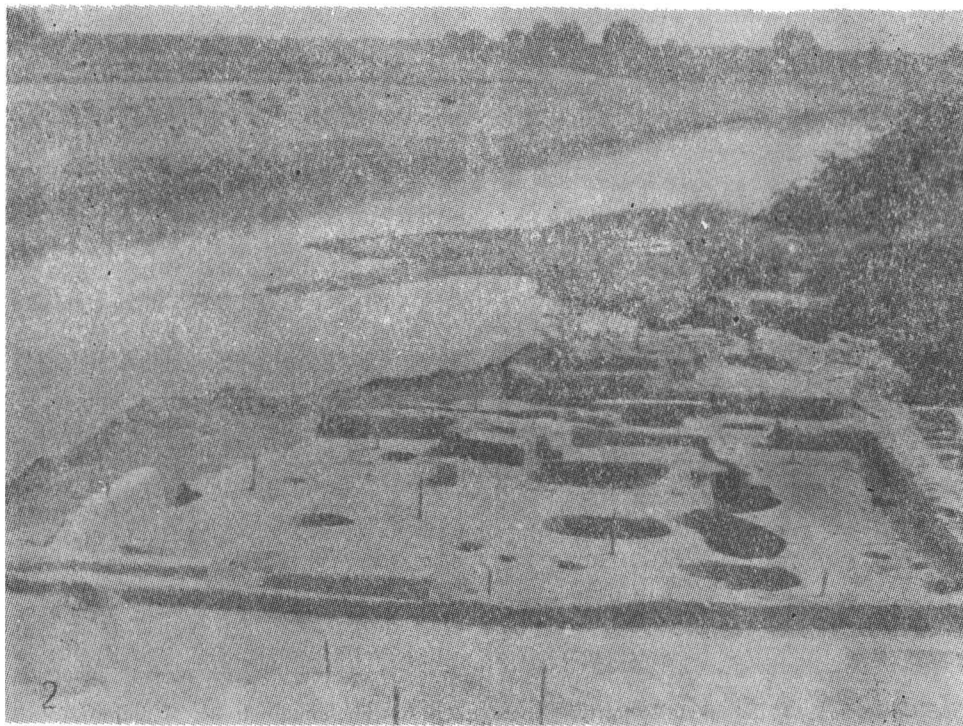
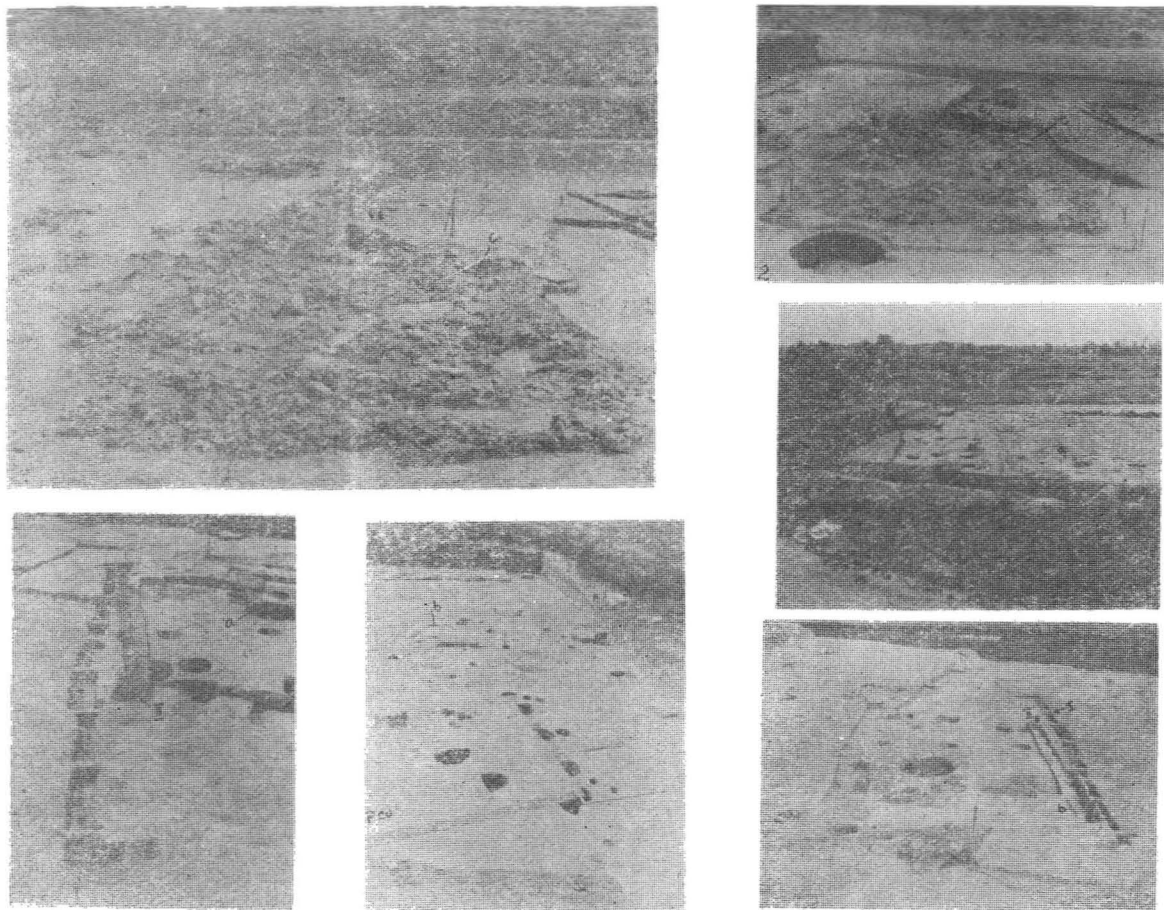


Fig. 4. Parța. 1—3) detalii de la partea superioară a statuii monumentale; 4) miezul statuii cu urmele unei țesături în care a fost învelit la construcția statuii; 5) detalii ale soclului statuii.

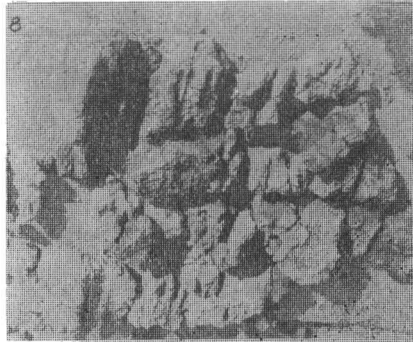
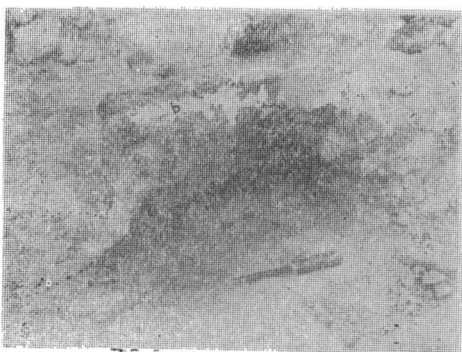
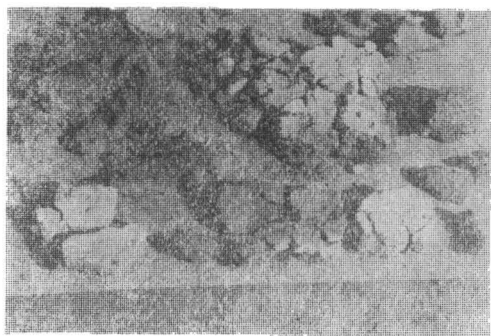
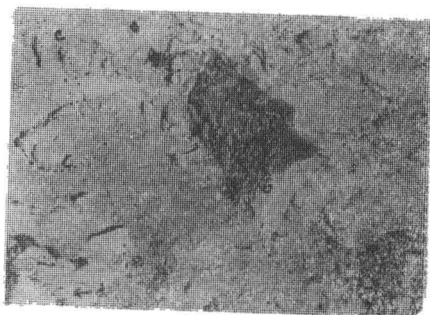


*Fig. 5. Parța. 1) Detaliu al bazei statuii și o parte din peretele de sud a sanctuarului peste care a căzut partea superioară a statuii monumentale. 2) Fundațiile construcțiilor 3 și 4*

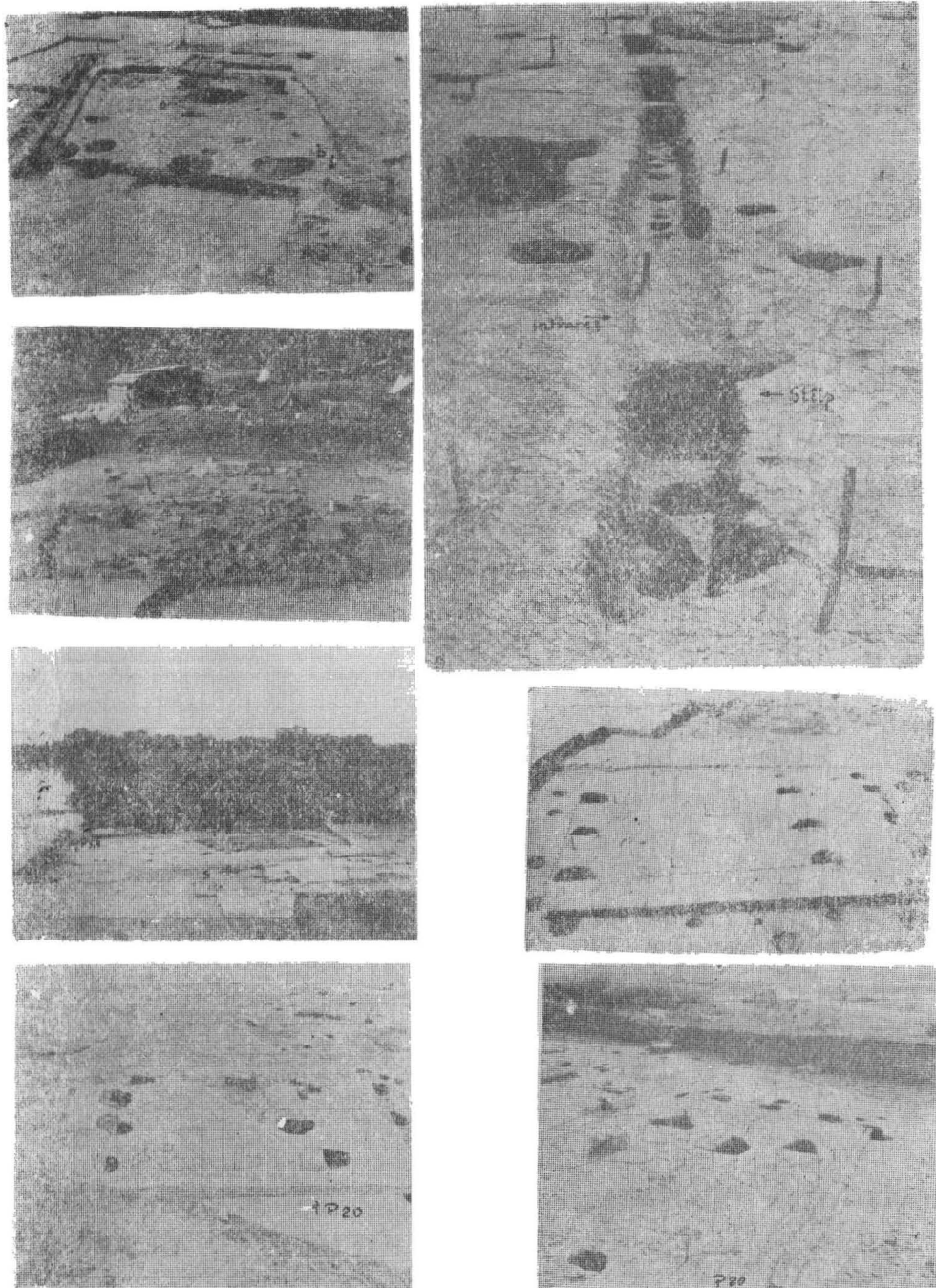




**Fig. 6 Parța.** 1) Imaginea dărăimăturilor sanctuarului; a) puțul („groapa” 9); b) vatra suspendată din masa-  
-ăltar A; c) vatră suspendată din încăperea de răsărit; d) peretele despărțitor dintre masa altar B și C;  
e) soclul statuii monumentale; 3—6 fundația pereților de la sanctuarul I(I) și 2 cu II): a) puțul ritual (gr. 9),  
b) groapa 63; 5) capătul de vest al sanctuarului și al P 20; 6) fundațiile sanctuarului văzute din spre vest.



**Fig. 7. Parța: 1–6 detalii ale mesei-altar : a) soclul idolului bust din sanctuarul 2, care închidea intrarea în sanctuarul 1 la masa altar A, din faza sanctuarului 2; b) peretele de sud-est al mesei-altar A (vezi în fig. 5.3–4 reparații ale mesei-altar B); c) soclul idolului bust de pe masa-altar A, faza sanctuarului 1; 7b) găuri de la picioarele vetrei suspendate, sanctuarul 2; d(2,6) vatra monumentală pentru ars ofrande, masa-altar A, sanctuarul 1; 8 detalii ale structurii de chirpici, masa-altar C, sanctuarul 2.**



**Fig. 8. Parța.** 1) fundațiile sanctuarelor, vedere dinspre est: a) puțul (gr. 9); b) vatra din sanctuarul 1; 2) vedere din spre sud a dărămăturilor sanctuarului; 3, 6) partea de est a săpăturii, în spate se vede P 3—4 și P 8; 4, 7) fundațiile lui P 20; 5) detalii de la fundația peretelui de sud al sanctuarului 1.

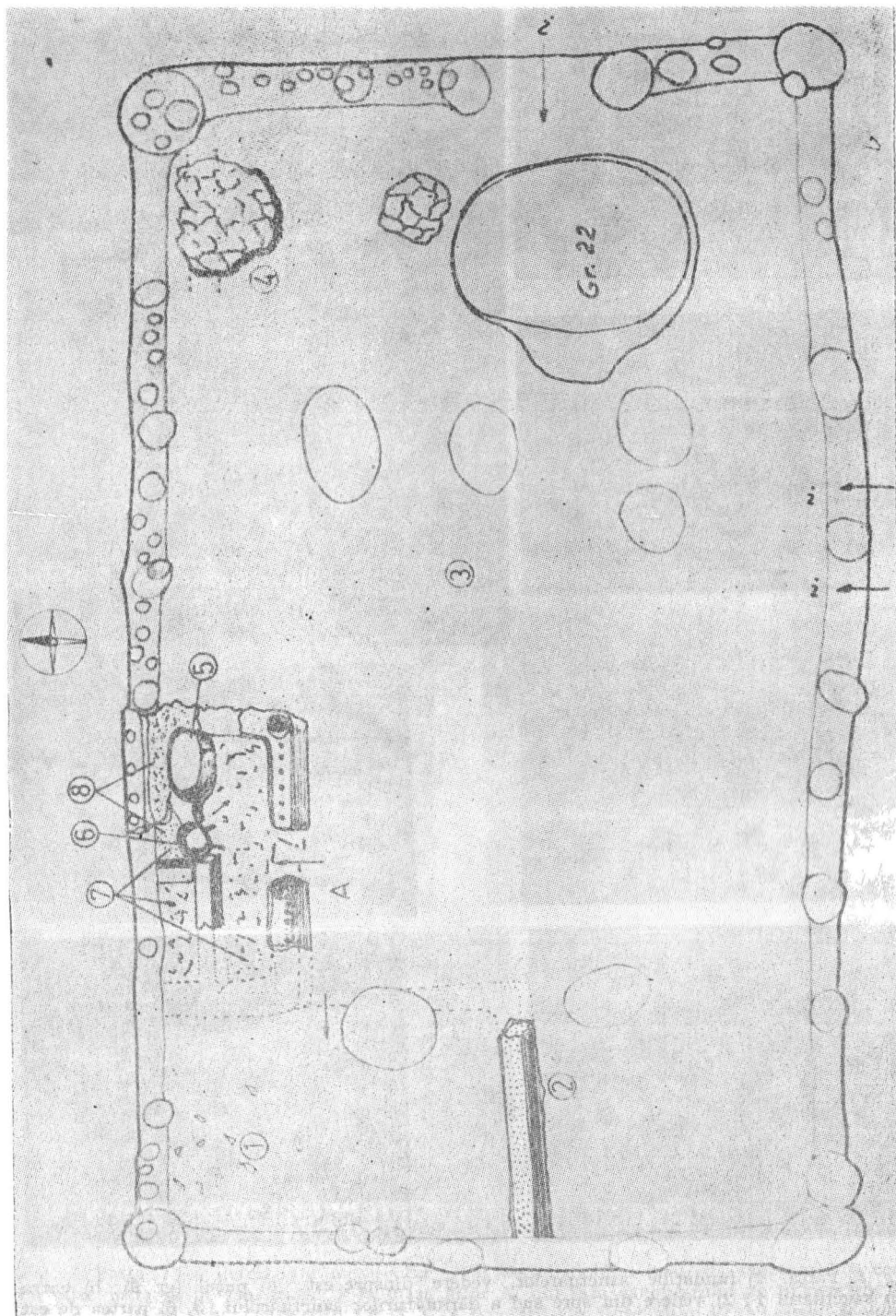


Fig. 9. Planul sanctuarului 1 de la Parța.



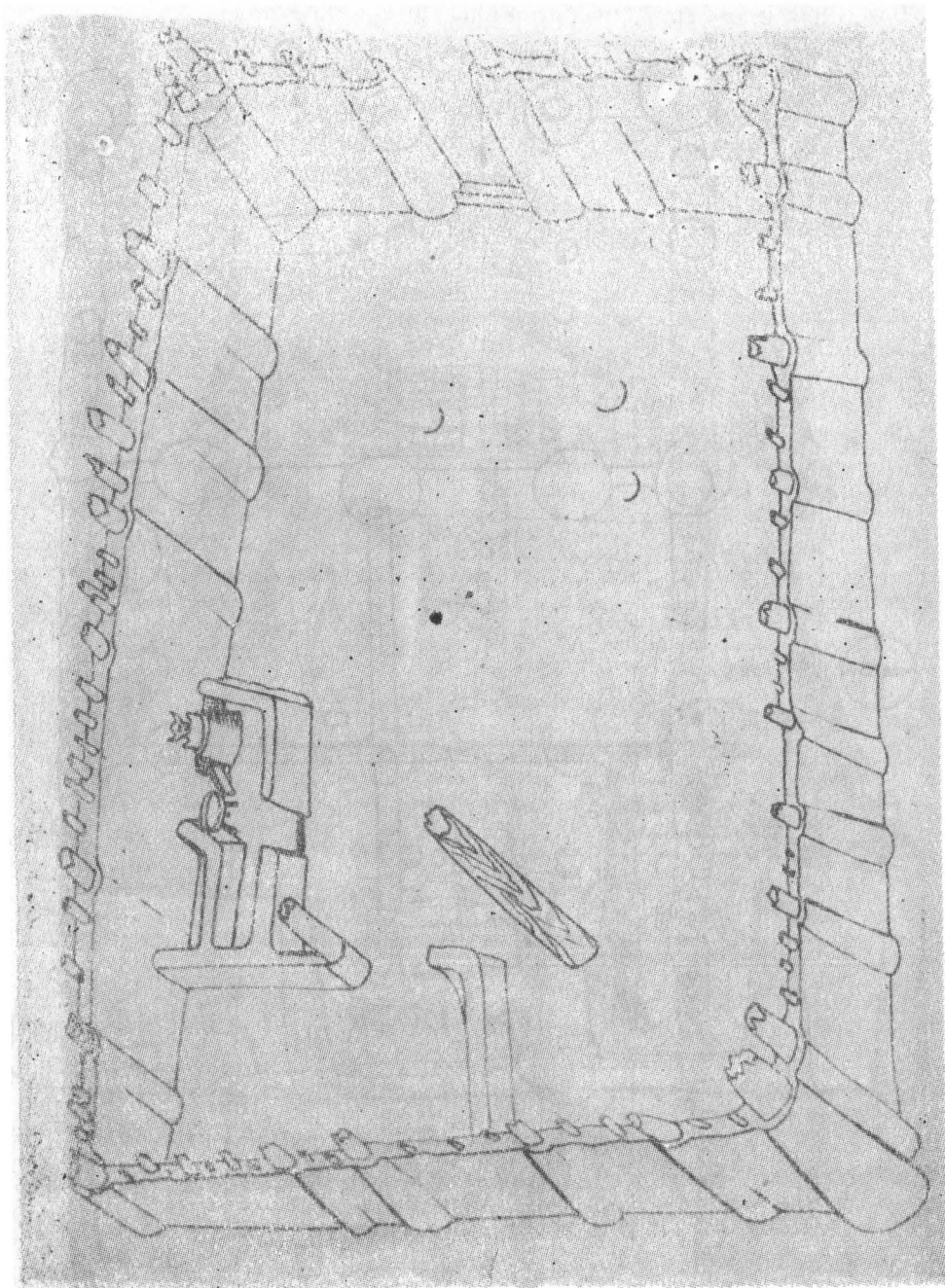


Fig. 10. Reconstruirea sanctuarului 1 de la Parța.

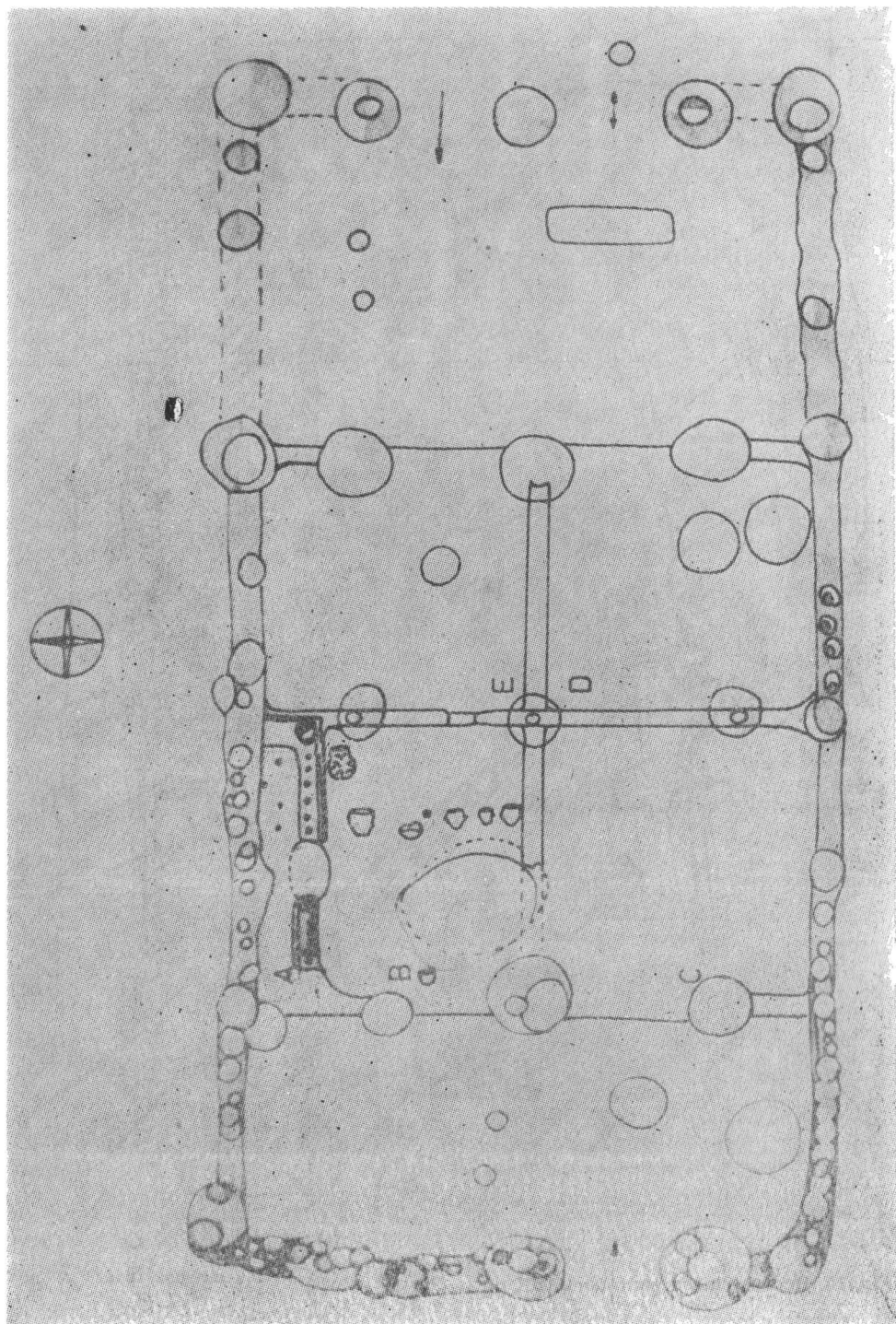


Fig. 11. Planul sanctuarului 2 de la Parța.

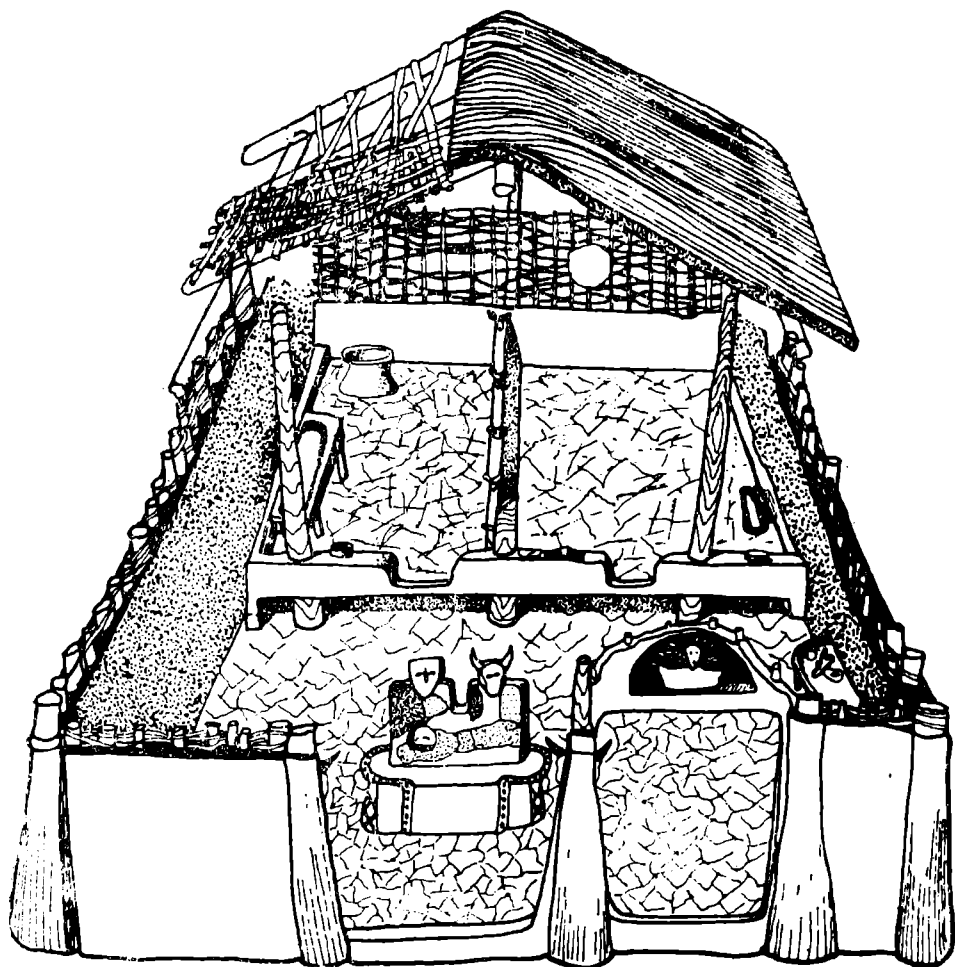


Fig. 12. Reconstituirea încăperii de răsărit a sanctuarului 2.

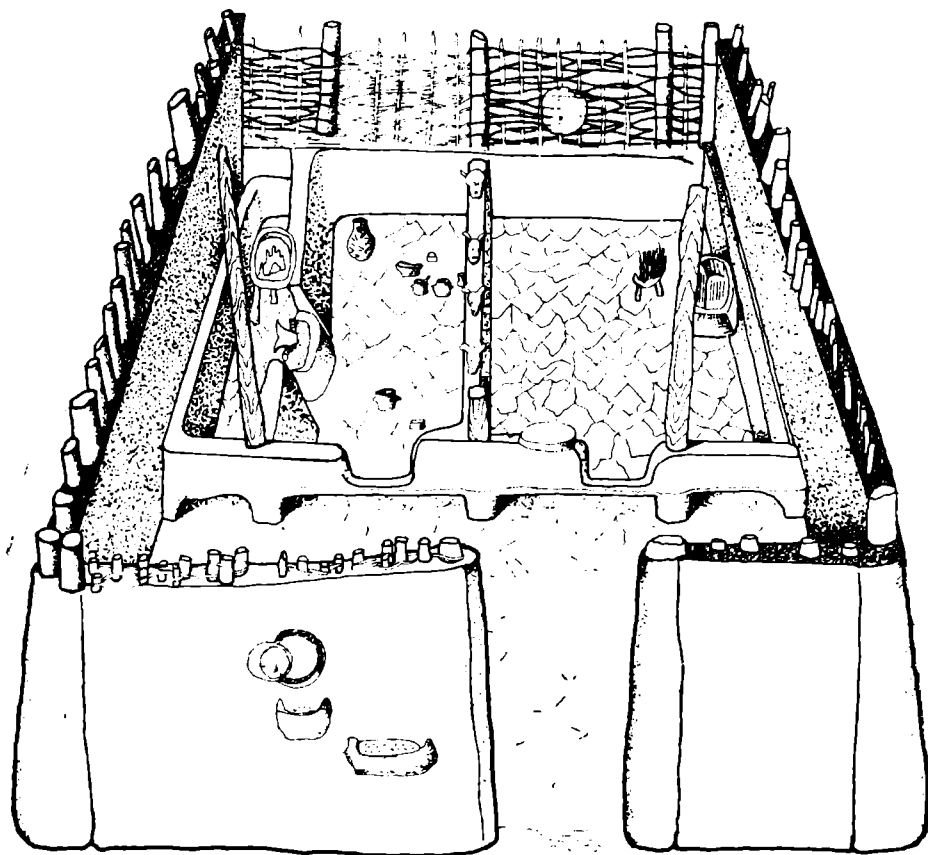


Fig. 13. Reconstituirea încăperii de apus a sanctuarului.

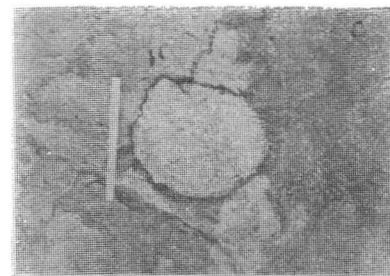




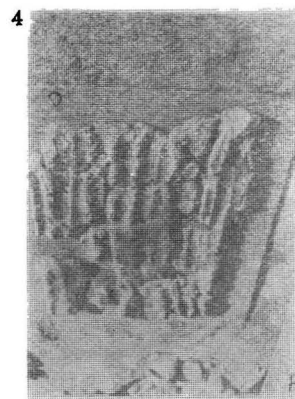
1



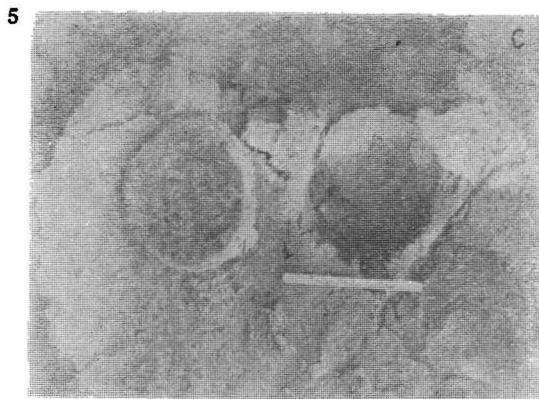
2



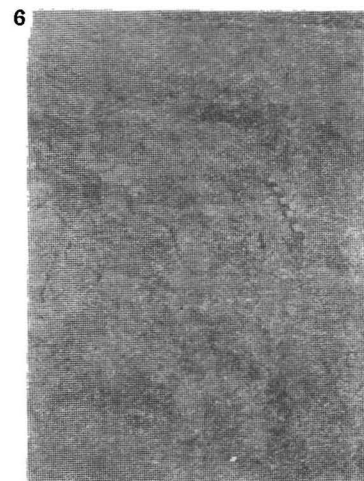
3



4



5



6

**Fig. 14. Parța. Vederi din spre apus: D mesele altar A—D a) puțul gr. 9); 3—6) detalii ale mesei-altar C; 1) amprenta fundului vasului de provizii; d) suport pentru idolul-bust.**

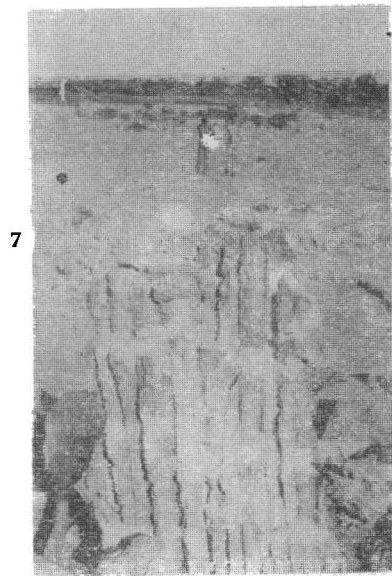
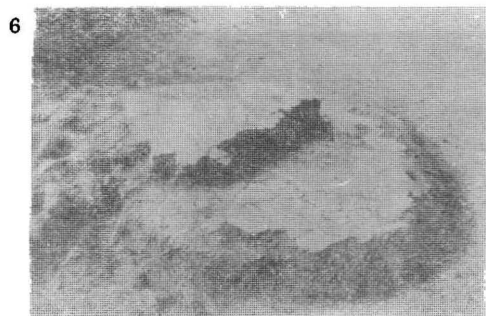
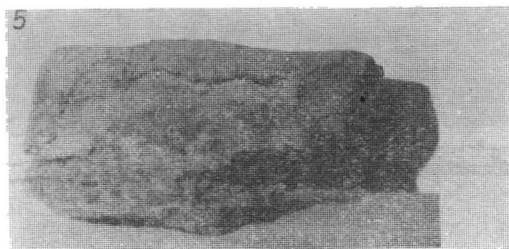
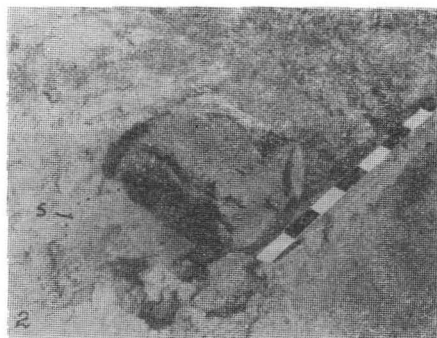
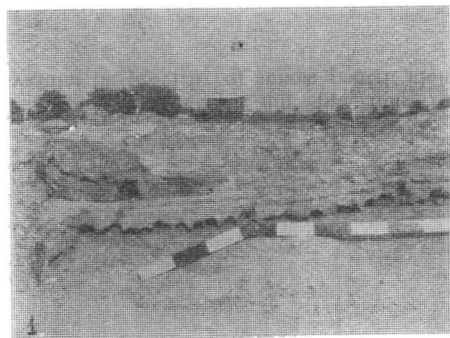


Fig. 15. Parța: 1—5, 7) peretele cu luna și soarele; 4) discul alb indică înălțimea găurii la care se afla soarele și luna; 6) vatra de bază din fața intrării în sanctuar.

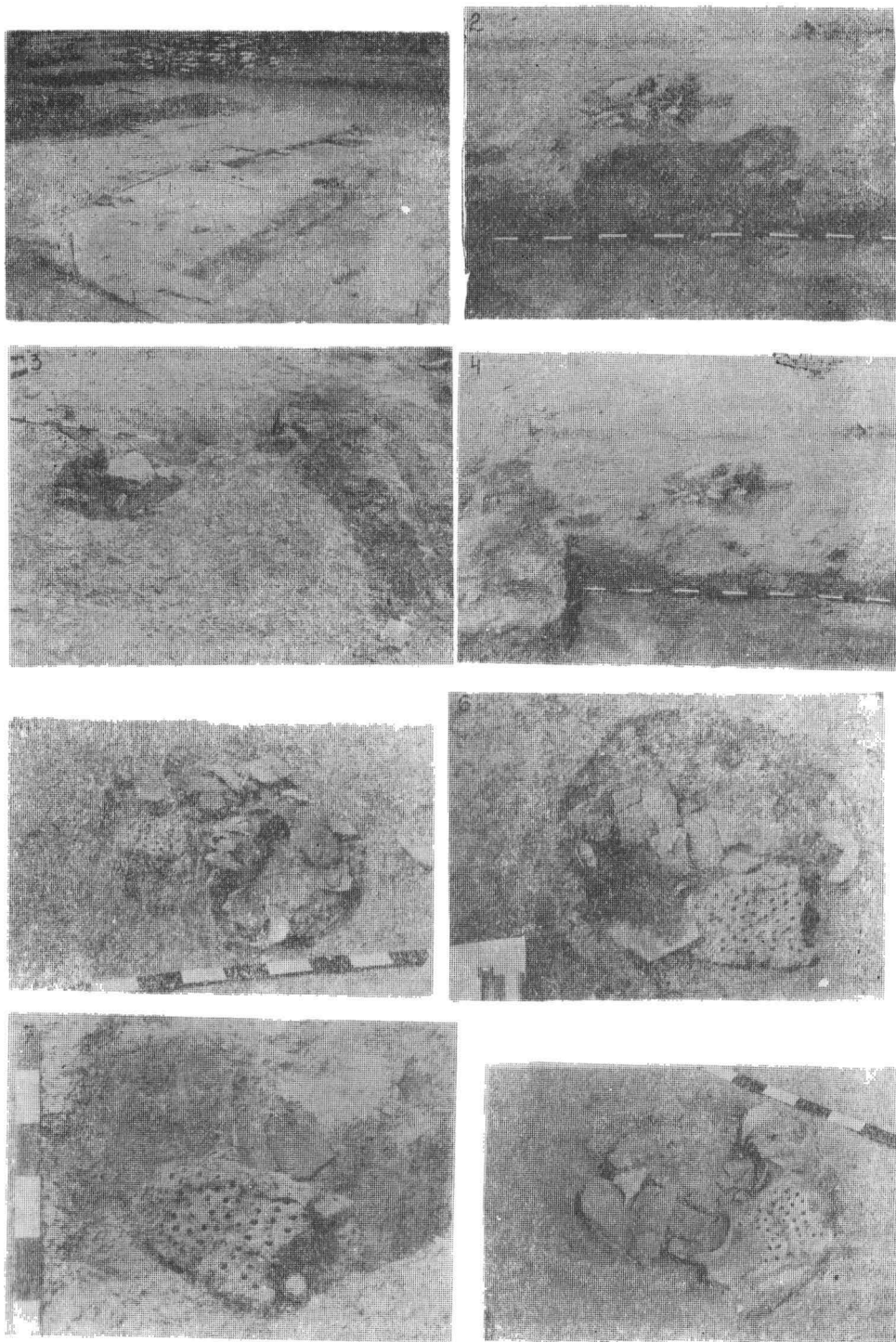


Fig. 16. Parța, groapa 63, sanctuarul 1.

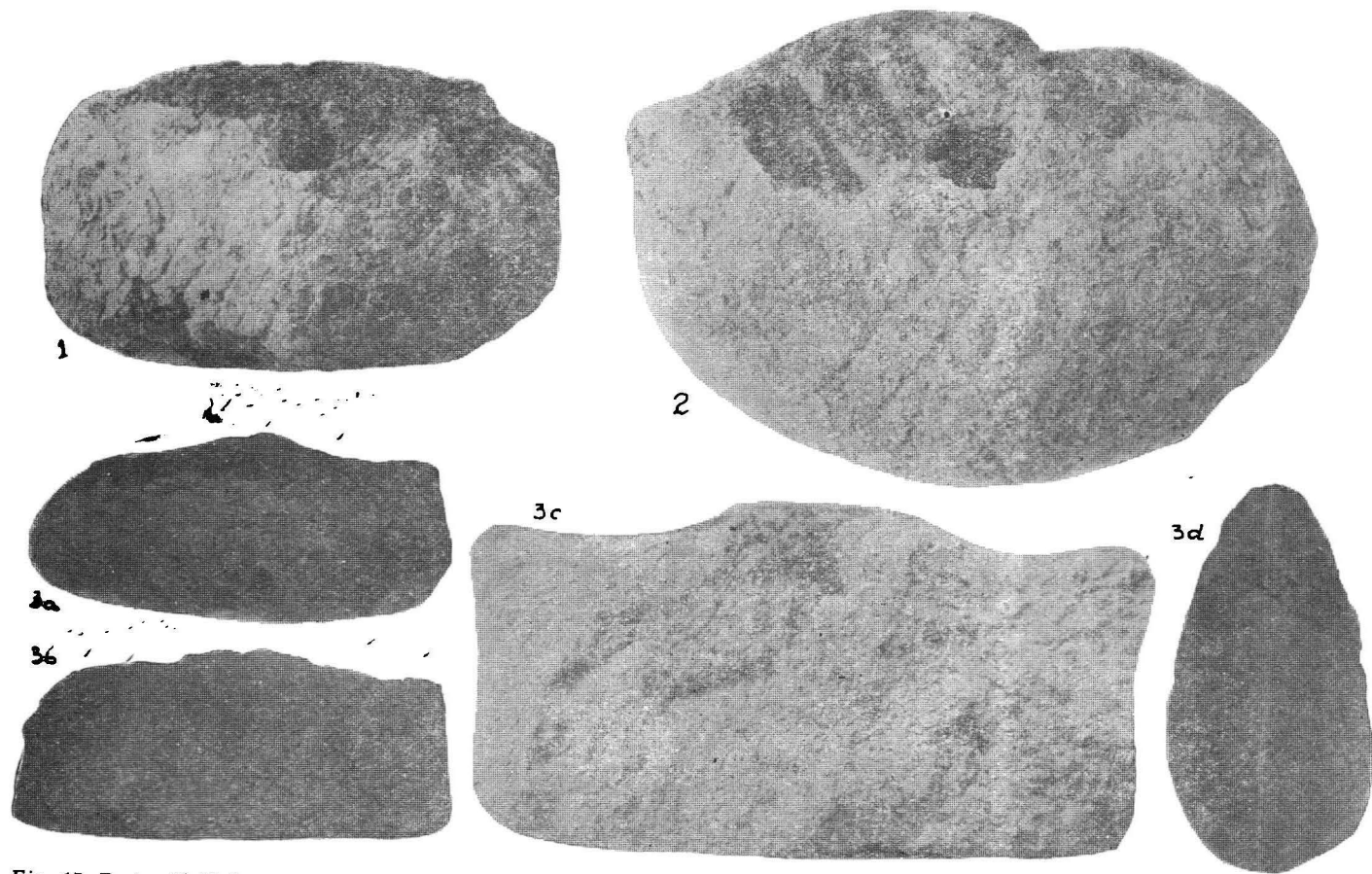


Fig. 17. Parța, idolii bust; 1) „bust de femeie” avînd în jurul gîtului redat un colier prin alveole, aflat pe masa-altar A, sanctuarul 2; 2) „Taurul” din P 8; 3) „Oranta Mare”, intrarea de est a sanctuarului 2.

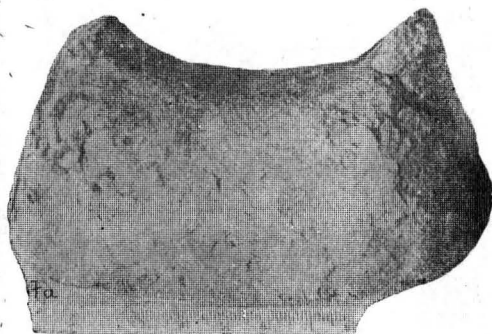
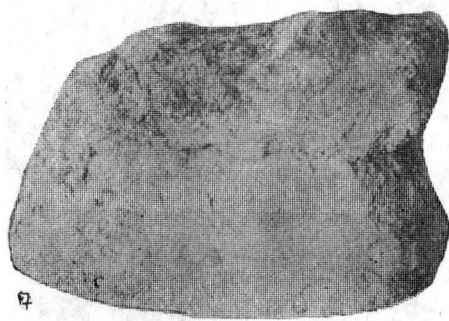
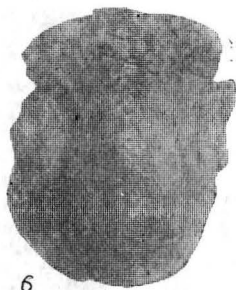
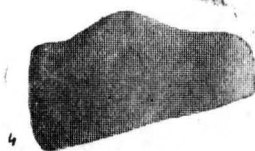
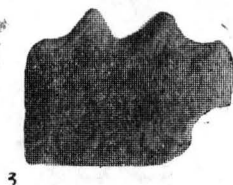
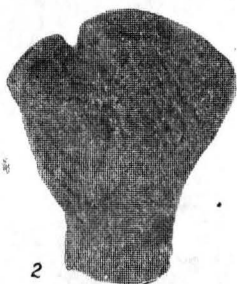
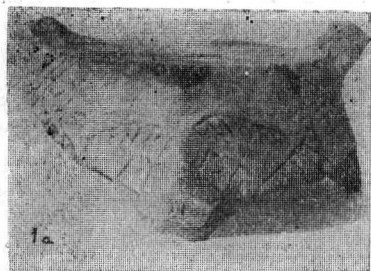
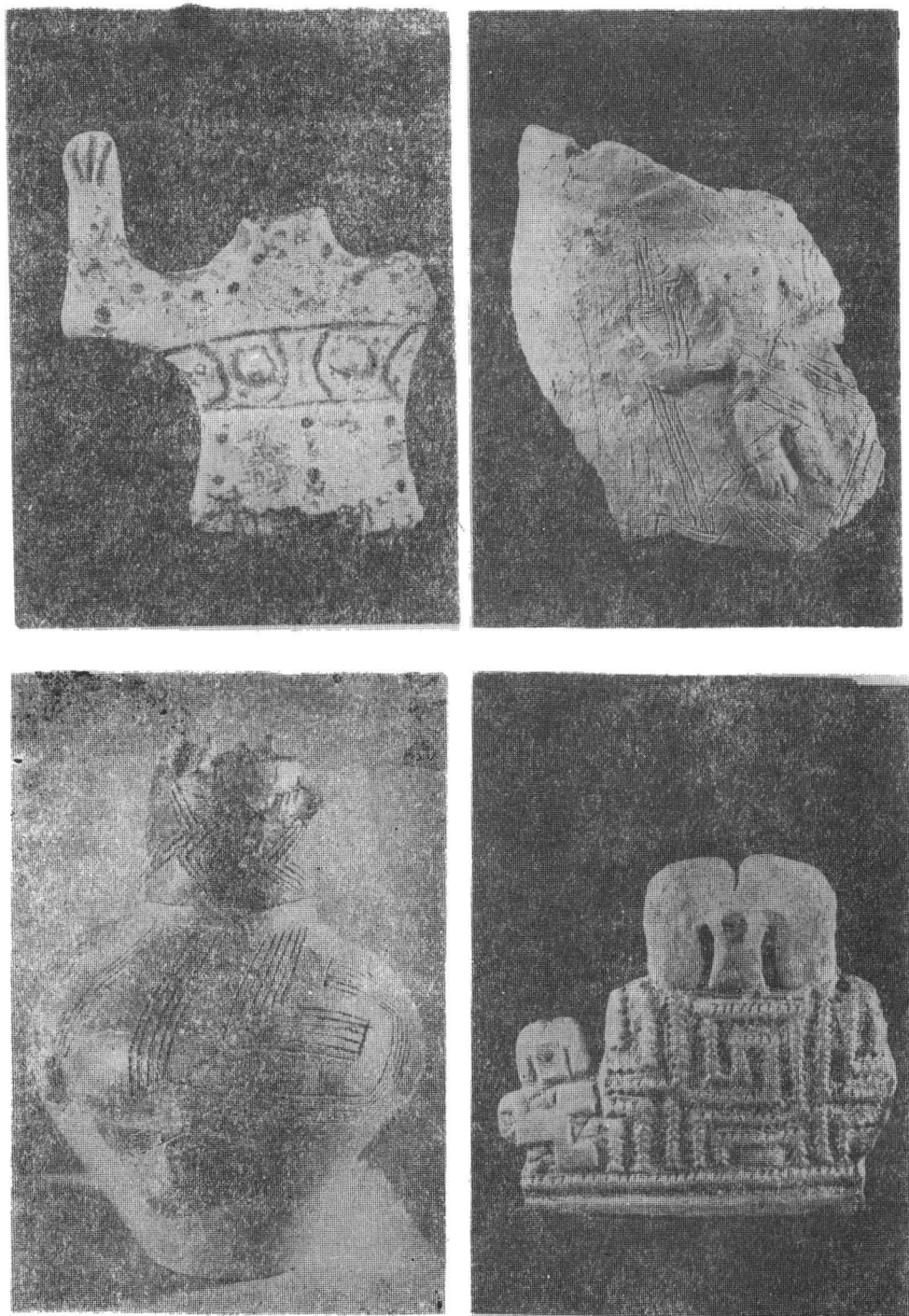


Fig. 18. 1—4, 8 Parța; vas-capac, sanctuar 1; 2) idol cu trei capete; 3—4) spătare de „torn” din lut; 5) cap de taur monumental, Vința; 6—7) Gomolava, bucranii; 8—9 Parța, ucrbanii, unul acoperit într-o fază tirzie.





**Fig. 19.** 1) Stoicani-Aldeni, idol în poziție de „orantă” (după S. Dragomir); 2) Turdaș, idol în poziție de orantă; 3) Amfora cu capac de la Parța, cultura Vinča B<sub>1</sub> (= cultura Banatului IIa); 4) Hotărani, plachetă redînd pe marea zeiță mamă cu pruncul, lipsește acolitul, cultura Vădastra.

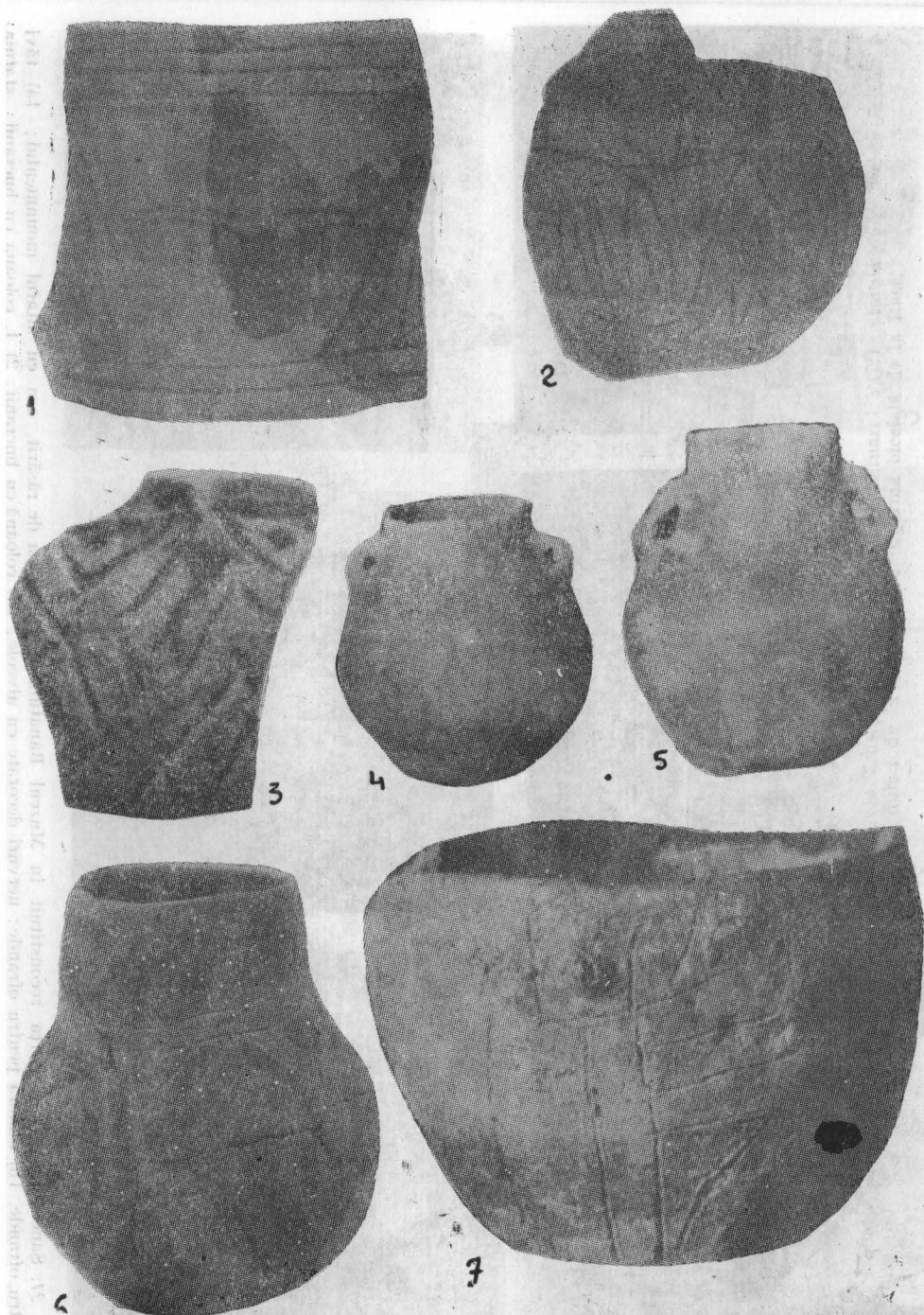
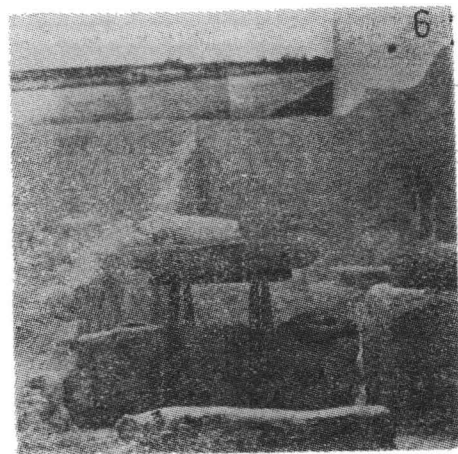
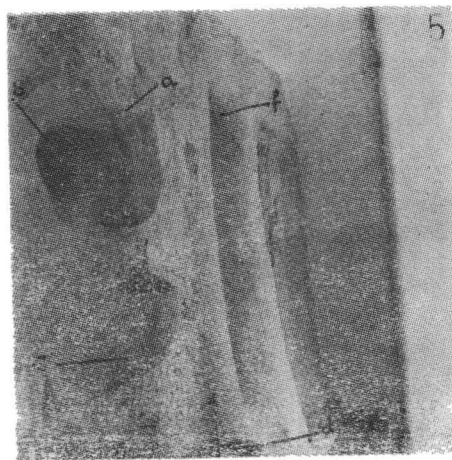
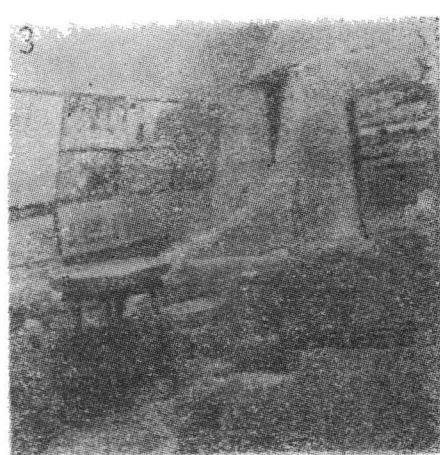
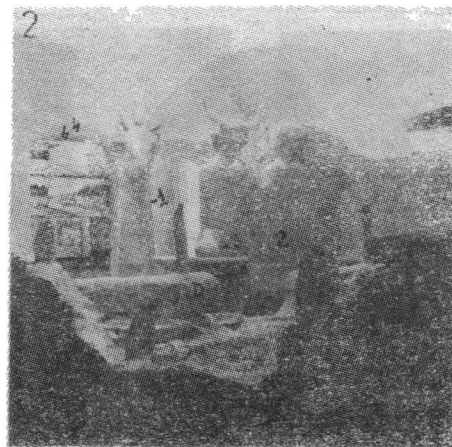
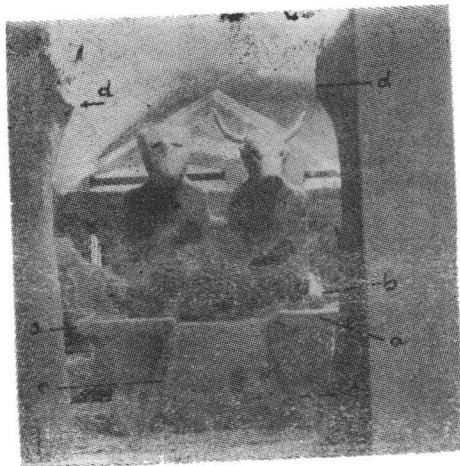


Fig. 20. Parța : 1, 3, 6) poate 7: vase cu față umană, cultura Banatului, faza II.



**Fig. 21. Sanctuarul de la Parța reconstituit în Muzeul Banatului; 1) intrarea de răsărit, cea cu altarul monumental; 1a) tăvi pentru ofrande, 1b) amforă pentru ofrande; nervuri decorate cu alveole; 1d) coloană cu bucranii; 2) 1. coloana cu bucranii; statuia altar, monumentală; 3) amfora cu ofrande; 4) intrarea de est; 1d) masa-altar D, caseta de nord; 3, 6) nr. 4 vatra suspendată din masa-altar A din sanctuarul 1 și 2; 4a) tavă pentru ofrande; 4b) amfora; 4c) intrarea de apus; 5a) luna, 5b) soarele; 5c) cupa pentru depunerea ofrandelor; 5d și e) rîșnița cu patul de lut pentru rîșnuitul cultic.**



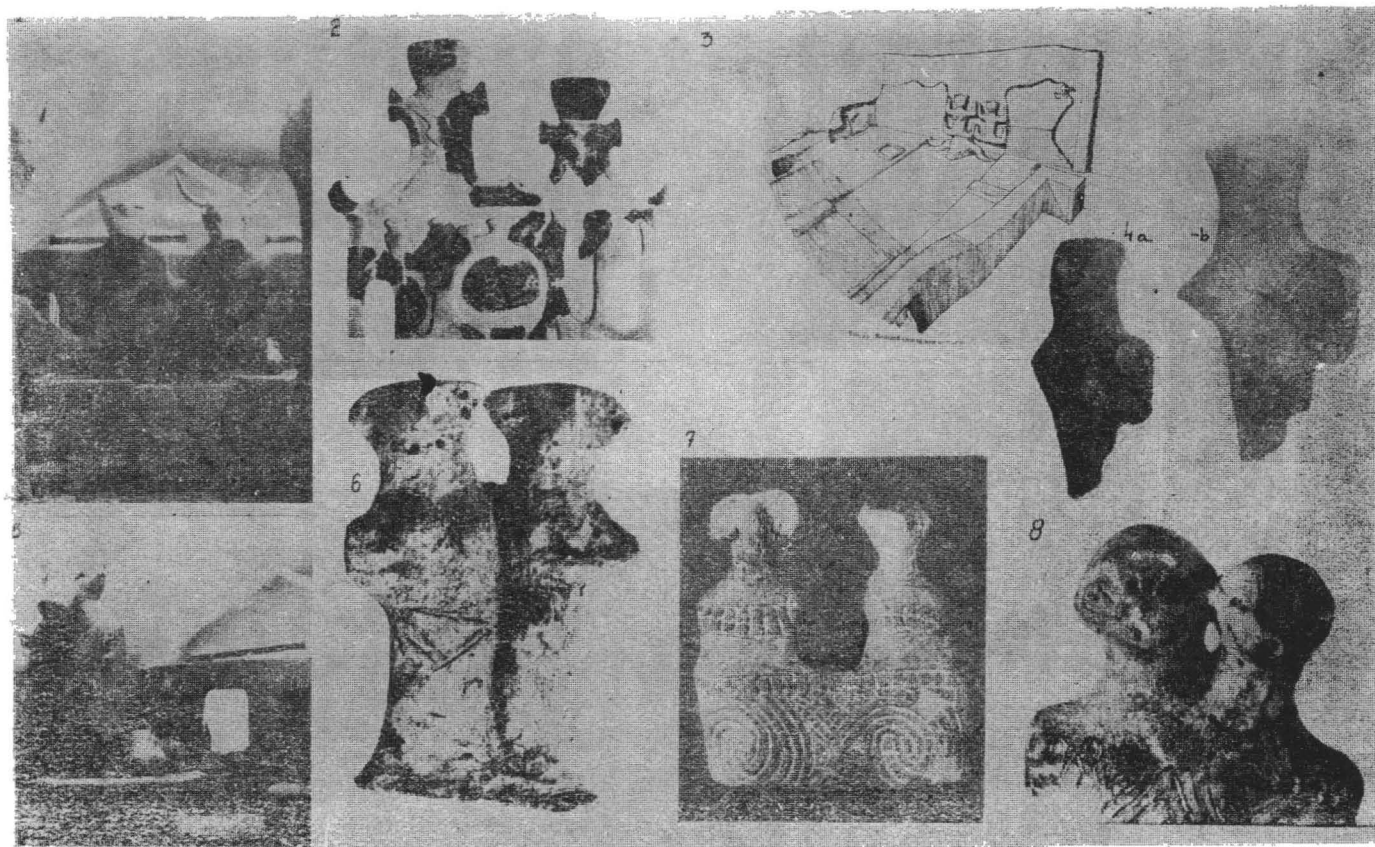


Fig. 22. 1) Parța statuia monumentală; 2) altarul de la Trusești; 3) Țatal Hüyük, sanctuarul VII/1; statuia dublă de la Zorlențu Mare; 6) statuia dublă de la Gumelnița; 7) vâsciorul dublu de la Crașovu; 8) figurina bicefală de la Rast.

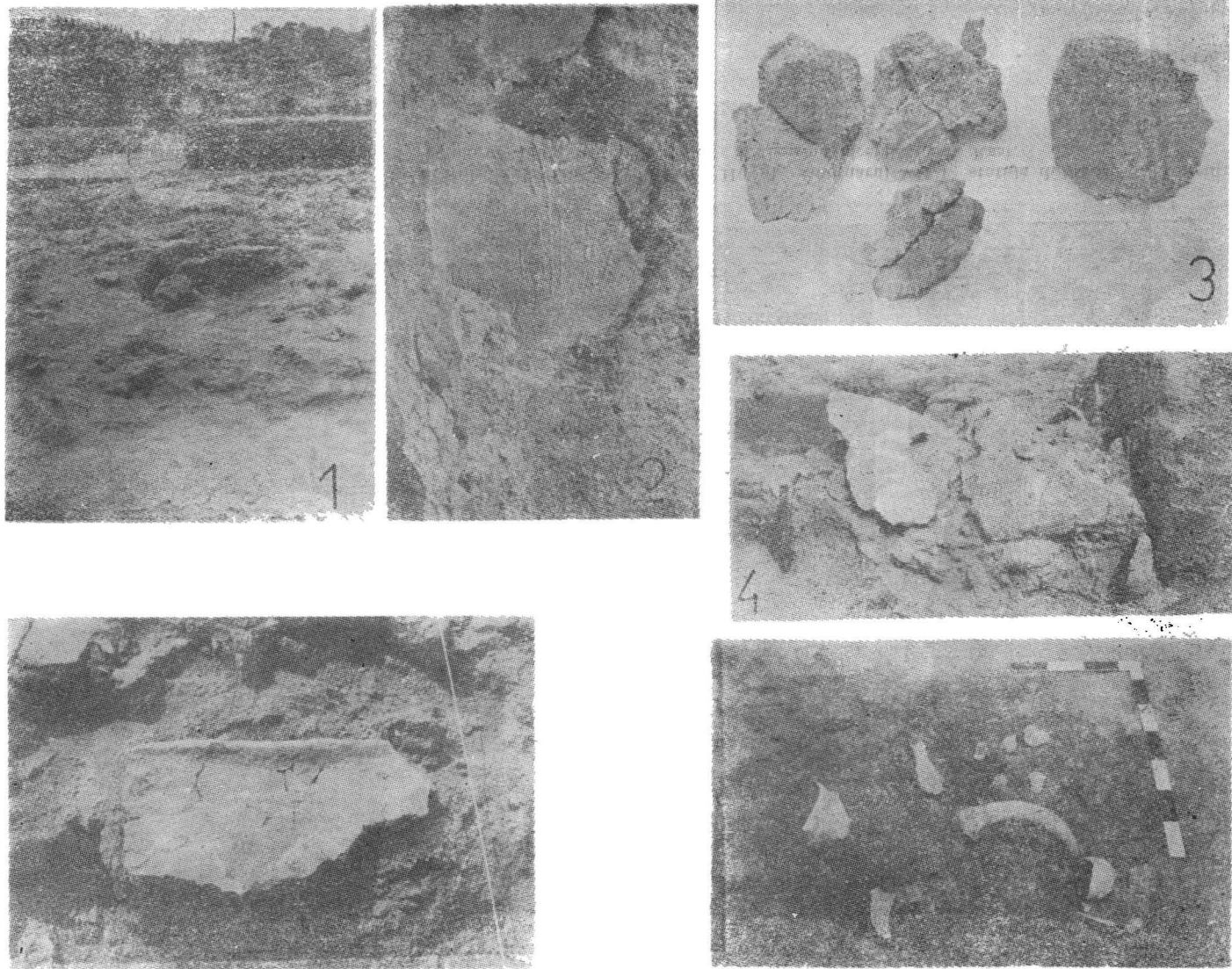


Fig. 23. 1, 5) Zona mesei-altar A cu idolul-bust și vatra de ofrande *in situ*; 2, 4) bucraniile de la intrarea de răsărit (2 *in situ*); 3) statuia monumentală *in situ*, în lucru restaurarea [www.muzeulazaru.ro](http://www.muzeulazaru.ro) [www.muzeulazaru.ro](http://www.muzeulazaru.ro) Acopereau bothrosul (gr. 28) din sanctuarul 1.

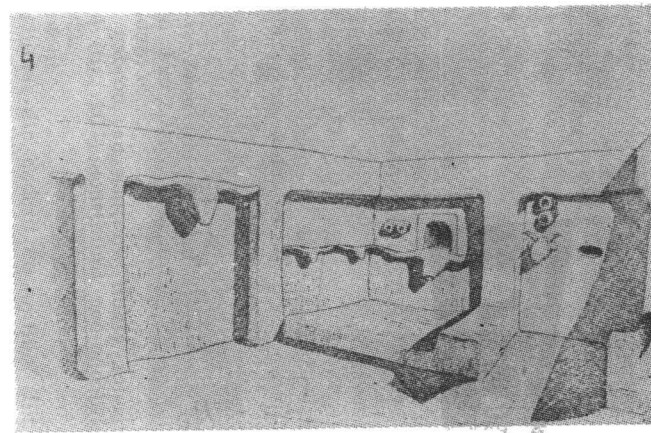
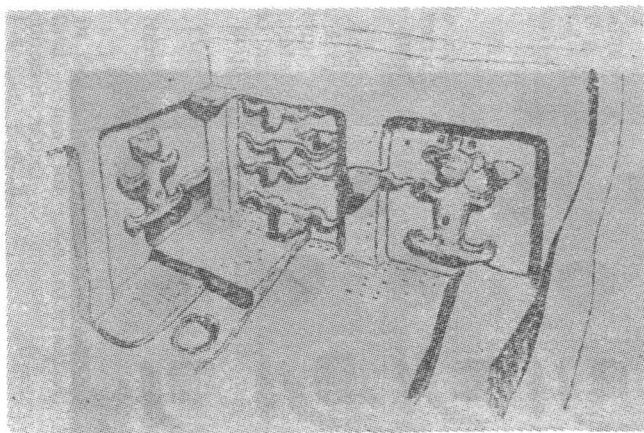
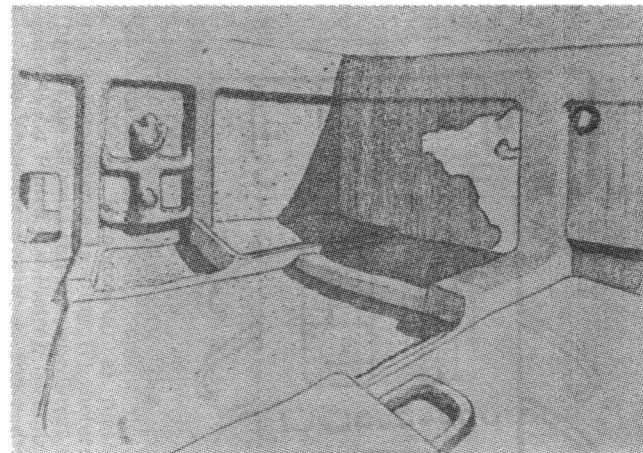
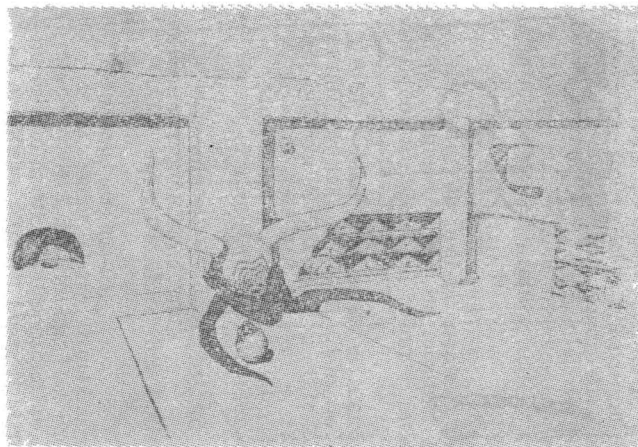


Fig. 24. Țatal Hüyük: 1) sanctuarul VII, 21; 2) Sanctuarul E VIB, 45; 3) sanctuarul E VIB, 31; 4) sanctuarul VII, 35.

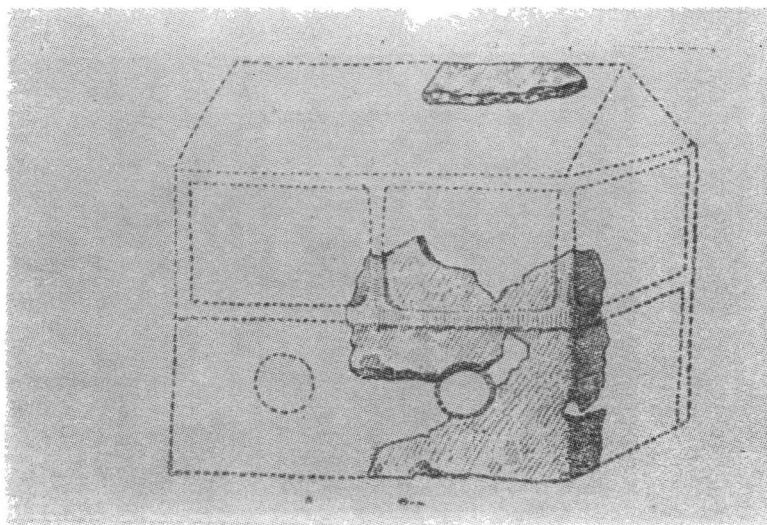
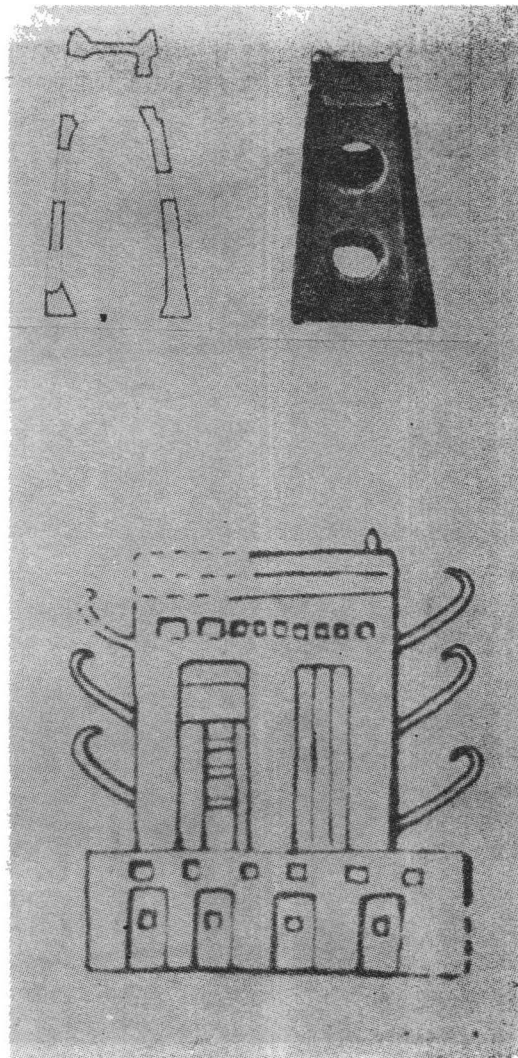
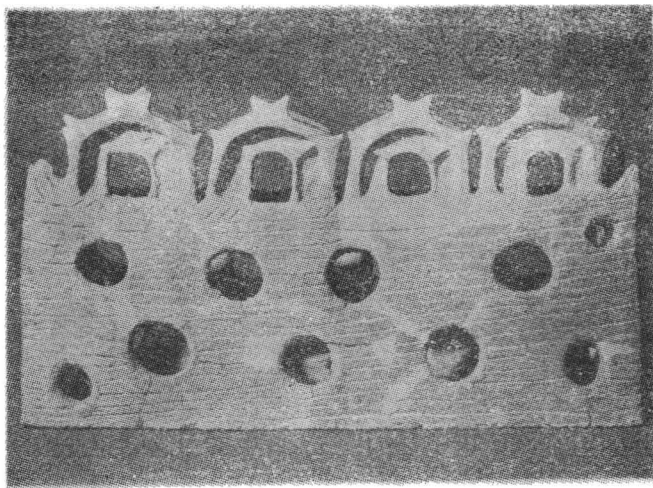


Fig. 25. 1 Macheta sanctuarului de la Căscioarele și analogii (după H. Dumitrescu)