

## **AȘEZAREA NEOLITICĂ DE LA ZĂUAN. II**

### **MIGRAȚIE ȘI DIFUZINE. CHALCOLITICUL BALCANO-ANATOLIAN.**

### **PROPUNERI PENTRU UN MODEL DE ANALIZĂ PROCESUALĂ.**

Înainte de apariția unei monografii așa cum s-ar cere pentru așezarea neolitică de la Zăuan (jud. Sălaj), una dintre puținele cercetări care au afectat aproape în întregime o mică stațiune aparținând culturii Starčevo-Criș (păstrându-se unele zone de control și verificări) sunt necesare numeroase studii analitice privind locul și importanța unor categorii de obiecte sau informații.

| Aceasta explică numeroasele reluări făcute de noi pe marginea săpăturilor sau materialelor arheologice din așezarea de la Zăuan (LAZAROVICI 1980; 1985; 1986a; 1987; 1988; 1989; 1990–1991; 1992; LAZAROVICI – LAKÓ 1981; sau de alți colegi (LAKÓ 1977; 1978; 1980; 1981; KALMAR 1983; 1987; 1990).

**ZĂUAN.** Urmărind condițiile descoperirii statuetei de lut numită „Venus de Zăuan” observăm că aceasta a fost găsită, după cit se pare pe o vatră, cu fața în jos (LAKÓ 1978). Aceasta este o depunere rituală, deoarece figurina era acoperită cu pământ, nefiind posibil ca un asemenea complex să fie părăsit. În vecinătate se afla groapa 2 cu diferite materiale și cu două figurine depuse, desigur, cu rol cultic despre ale căror analogii și semnificații ne-am ocupat (LAZAROVICI 1988; 1990–1991).

Acestea ne fac să ne gândim la semnificația cultică a pieselor depuse, cum de altfel sugerase bine în primul studiu despre piesele de la Zăuan colega Eva Lakó (LAKÓ 1978). Asemenea vetre cu gropi în care se găsesc: cenușă, fragmente ceramice, idoli, pietre arse, oase de animale arse, vase întregi sau sparte ritual, fragmente de vetre s.a. sunt semnalate și la Leț, Trestiana (vatra 4: POPUȘOI 1980, 109, fig. 4), Balș (POPUSOI 1980, 109; 1980a, 7–8; de unde reținem o vatră, o groapă ovoidală, o grupare de pietre arse cu un idol pe ele iar în vecinătate idol, topor calapod, topor cu perforație, fragmente de vatră); și în alte culturi ale neoliticului nostru (în Hamangia: BERCIU, 1966, 240–242).

O descoperire similară celei de la Zăuan, la care am fost martori, a fost făcută la Donja Branjevina. Este vorba de excepționala piesă numită „Crvenkosa Boginja” = „Zeița cu coșite roșii” pentru că părul, marcat prin incizii vârlurite, a fost pictat cu ocră roșu (KARMANSKI, 1989). Piesa a fost depusă ritual într-o groapă, cu picioarele rupte din șolduri și puse deasupra umerilor ca și cum figura ar fi fost îndoită în spate până la rupere. Despre publicarea contextului descoperirii și a semnificației depunerii sale s-ar putea scrie mai multe. Reținem însă din denumirea ideea autorului de a identifica figurina cu o zeitate. Mai reținem la aceasta o mască pentagonală, o apariție destul de rară în această civilizație.

Construcții de cult sau altare de cult cu idoli sunt mai numeroase. Printre cele mai interesante este cea de la Hamangia în care au fost descoperiți 4 idoli așezați cu fața în sus (BERCIU, 1966, 240).

Depunerea figurinei de la Zăuan pe un „platou de chirpici” (altar sau vatră), fie că vatra se găsea în interiorul construcției sau în afara (ideea kolegi Lakó de a considera drept o apărătoare de vânt, este o idee ce trebuie reținută (LAKÓ, 1978, 43, fig. 4) a fost o acțiune de cult. Mai reținem poziția figurinei cu fața în jos, spre vatră, spre pământ, spre „Mama pământ” = „Mater Gea”. Din combinația celor două piese rezultă ideea vetrei, a focului, a vieții și a „Mamei pământ”. De altfel idolul, cum am mai subliniat, este tocmai o asemenea intruchipare a Marii zeițe mame. În India străveche altarul era socotit „locul sacrificiului”, „pîntecul sau matricea ordinei cosmice” sau „buricul pământului” (ELIADE, 1991, 30).

Revenind la apărătoarea de vânt pe care o propunea Eva Lakó (în ideea unui loc de cult în aer liber) socotim ca apărătoarea poate fi interpretată, datorită rolului cultic al pieselor și situațiilor, și ca o stelă, ca un perete în fața căruia se petreceau ritualurile, acolo stăteau

poate cei care invocau zeitățile. În această situație locul trebuie să fie într-o zonă centrală, ceea ce pare a se confirma la Zăuan. Nu trebuie exclusă nici posibilitatea ca fragmentul de fundație să fie peretele unui sanctuar. Oricare din cele două situații justifică existența celorlalte piese de cult: vasul cu două guri pentru libații, fragmentul de mască, groapa cu idoli.

Groapa 2. La același nivel de călcare și în imediata vecinătate se găsea o groapă cu alte obiecte de cult. Așadar ne aflăm în fața unui loc de cult ce poate fi identificat și ca un altar casnic.

Cele două fragmente de idoli (LAKÓ 1978, 43, fig. 3) — este vorba de două coapse și fese de figurine cu steatopigie reprezentând-o pe Marea zeiță mamă — depuse în groapă, se leagă de cultele zeilor subpămînteni a Mamei-Pămînt, marcind unele practici legate de cultul fertilității și al fecundității. Faptul că se pun fragmente de fese de la figurine în pămînt credem că se leagă de cultul fecundității pămîntului, steatopigia fiind unul din atributele Marii Zeițe Mame.

Forma de pilnie răsturnată a gropii sugerează o deschidere spre adîncurile pămîntului spre Mama-Pămînt.

Depunerea fragmentelor de chirpici, a lespezilor de piatră, a celor citeva fragmente ceramice este o parte a unui anumit ritual. Piatra apare ca simbol al trăinicieii. Fragmentele ceramice, în special, ciobul pictat bicrom (LAKÓ 1978, 13) din groapă, prin raritatea lui, subliniază atenția acordată conținutului gropii. Este posibil ca acesta să fi aparținut unui ritual cultic. Noi cunoaștem trei exemple cînd vase cu fața umană, pictate, sunt depuse în gropi. Este vorba de depunerile din sanctuarele 1 și 2 sau din mormîntul 2 (din mal) în așezarea de la Pațu.

Fragmentul pictat din mormînt este lucrat dintr-o pastă fină, roșie-gălbui, în interior cenușie. Textura este marcată de o argilă cu nisip fin. Arderea este foarte bună. În interior se văd urmele lăsate de spatula din os. Pe fondul gălbui al vasului s-a pictat cu o angobă subțire roșie. Peste aceasta s-au aplicat benzi înguste, paralele late între 2–3 mm dintr-o pictură cu roșu intens, singuri. Pe alocuri, peste aceste dungi, la liniile mai groase din marginea benzilor, se pictează cu brun. Motivele din benzi sunt dispuse în registre de 4–5 linii, cele de la margini fiind mai groase. Între două asemenea benzi s-au trasat linii oblice mai subțiri. În alt registru, mai sus, s-a pictat o bandă mai lată cu alb văros. Banda albă este formată din benzi mai înguste trase cu pensula cu o substanță groasă, picată pe alocuri, rămînînd linii mai înguste albe. Întreaga pictură a fost lustruită. Pictura cu brun s-a păstrat doar pe alocuri. Nu este exclus ca mai multe din benzile cu roșu să fi fost pictate cu brun.

Nivelul de la care a fost săpată groapa aparține stratului mijlociu, deci nu ultimului nivel de locuire. După alte materiale acesta aparține etapei Starčevo—Criș IV A (LAZAROVICI—LAKÓ 1981; LAZAROVICI 1984).

Analogii pentru această pictură cu roșu și brun sunt în stațiunea de la Gradeșnica, nivel C (NICOLOV 1974, fig. 7 mai îndepărtate în fig. 14–15), la Cîrcea—Viaduct (NICA 1976, 455, fig. 16; 1977, fig. 25–27). Pentru liniile albe late și benzile hașurate oblice sunt analogii tot la Cîrcea în aceleași complexe. Benzi pictate cu alb apar, mai rar, și la Leț (ZAHARIA 1964, 36, 12/1; 13/13). Deosebirile față de Cîrcea constau în stilul picturii, la Zăuan predominînd stilul rectiliniu în vreme ce la Cîrcea este cel spiralier, nelipsind însă cel rectiliniu. Acestea ne determină să paralelizăm pictura de la Zăuan cu cea de la Cîrcea—Viaduct IV, adică Starčevo—Criș IV A (LAZAROVICI 1984, fig. 7–11), deși nivelul, Zăuan I aparține etapei IIIB a culturii Starčevo—Criș.

Ceramica pictată și plastica de la Zăuan are o importanță deosebită. Aceste descoperiri ne indică momentul, drumul și elementele care stau la baza genezei grupului Pișcolt, în special pentru ceramica pictată de acolo (pentru aceste probleme vezi (LAZAROVICI—NEMETHI 1983, 26–30). Reținem puținătatea ceramicii pictate dar și asocierea ei cu toate elementele ce însoțesc orizontul al doilea al policromiei (asupra acestei probleme vezi LAZAROVICI—NICA 1991). Acestea se leagă și de fenomenele marcate în Grecia de cultura Dimini o fază timpurie (stilistic, în special, în faza Arapi; HAUPTMANN—MILOJČIĆ 1969, pl. 11 și urm.). Aceste fenomene și legăturile amintite fac parte dintr-un proces mai larg ce cuprinde spații vaste din Anatolia pînă în Europa centrală. Acest proces este definit de noi drept CBA (Chalcoliticul Balcan Anatolian). Analiza lui presupune o cercetare mai largă pe care o încercăm mai jos în vederea definirii unui model de structură asupra procesului istoric aplicat în preistorie. Etnoarheologia și problematicile sale impun precizarea unor păreri privind posibile modele de studiu pentru civilizațiile preistorice.

Analiza și dezbaterile unei probleme de preistorie într-o manifestare interdisciplinară impune rezolvarea a două aspecte: 1. Generalizarea, pentru a deveni un posibil model ce ar interesa și alte discipline; 2. Respectarea problematicii din specialitate.

Arheologia și deci și preistoria sunt o parte a civilizației populare supunându-se aceluiași legi de evoluție și de cercetare. Expresia lui H. Zimmer, citată de Șt. Pascu (PASCU 1981, 9) în deschiderea Colocviului național interdisciplinar de Istorie civilizației populare de la Sibiu, 1981 „... adevăratul tezaur de inspirație nu trebuie căutat prea departe, într-o țară străină, deoarece el zace ascuns în colțurile cele mai intime ale propriei noastre case...” necesită a urmări evoluția și în spațiul și timpul nostru. Aceasta idee impune analiza modelului și izvorului.

Dezbaterea propusă de Șt. Pascu, prin precizarea specificului național al civilizației populare, prin rolul și aportul acesteia la civilizația universală, adâncite prin studii teoretice privind posibilități de analize sistemice (GRAUR 1981; FLORESCU 1981), studiul izvoarelor etnografice și integrarea lor în cercetarea interdisciplinară (BUCUR 1981b), prelucrarea izvoarelor arheologice (FLORESCU 1981; RUSU, I. 1981) și interdependența dintre etnografie—arheologie (BUCUR 1981a) sunt drumuri deschise unei colaborări dintre arheolog, etnolog și etnograf. O astfel de colaborare a fost realizată recent la Sibiu (în 1981 și în 1992).

Eforturile sunt reciproce, arheologii, preistoricienii și-au adus contribuția la studiul izvoarelor arheologice (RUSU 1981; NICA 1981) legind tipul de funcționalitate, iar etnologii au adus argumente pentru păstrarea și transmiterea ocupațiilor și meșteșugurilor în timp (PALADE 1981; BUCUR 1981a; 1981b; 1981c).

Această cercetare impune arheologilor și, mai ales, celor preistoricieni, elaborarea unor sisteme de analiză, cercetare, modelare și valorificare care să fie atât de generale încât să fie folosite și altor discipline pentru prelucrarea datelor și cunoștințelor. Această din urmă problemă fiind însă cu mult prea generală, cercetarea trebuie pornită mai degrabă din domeniul etnologiei și etnografiei.

În ceea ce ne privește am extins cercetarea arheologică în mediul ambient actual al muntelui sau vecinătatea zonelor arheologice cercetate pentru a urmări meșteșugurile tradiționale dar și istoria structurală a unei zone. Între anii 1982–1986 am efectuat mai multe expediții etnoarheologice cu colegii englezi (inițiate de John Nandriș profesor la Universitatea din Londra). Experiența acumulată a stat la baza proiectării unor baze de date și fapte din care mai jos extragem cîteva pentru analiza unei teme, deși procesul modelării unui sistem suntem convinși că este încă departe de adevăr atât ca structură cit și ca model. Mai avansați suntem cu aplicarea unor algoritmi de clasificare, ordonare și analiză de pe fișiere de date decît cu sisteme de gestionare a unor baze și bănci de date și fapte, sistem existent, dar incomplet, gestionat de pachetul de programe ZEUS (autori Lucian Tarcea și Gh. Lazarovici).

Precizarea identității unui grup etno-cultural și apartenența lui la o anumită civilizație este una dintre problemele actuale ale cercetării istorice. Greutatea emiterii unor judecăți de valoare impune o analiză procesuală a istoriei. Capcana în care cad generații de arheologi vine tocmai de la sinteze, limitate cel mai adesea la probleme de istorie culturală. Problemele economice, sociale, culturale, religioase, tehnice, tehnologii, procese și procedee, se bazează pe o documentație ce necesită o tratare interdisciplinară largă, bogată, în care verificarea ipotezelor este vagă, dacă argumentația se limitează la domeniul, la zona strictă, sau la timpul studiat, fără a se cerceta începuturile și urmările.

Procesul istoric cuprinde situații care au structuri și dinamism diferit, în care munca preistoricianului, arheologului se împletește cu cea a etnologului, etnografului, sociologului, istoricului și.a. Analiza procesuală impune studiul sistemului în care se dezvoltă cel mai adesea o civilizație (ambient, environnement), subsistemele sale care definesc (economicul, socialul, politicul, magico-religiosul, mitul, culturalul, psihologia sistemului), subsistemele străine cu care intră în contact, precum și interdependența dintre acestea.

În prezentul studiu ne propunem o analiză de structură a unor date, parte a procesului istoric care se petrece la finele neoliticului timpuriu și începutul neoliticului dezvoltat după o schemă de analiză procesuală propusă de D. I. Tugby (TUGBY 1965; 1971, 635–637, 640). Stadiul documentării actuale asupra temei nu permite acoperirea tuturor fenomenelor, motiv pentru care exemplele se vor extinde la situații similare. De asemenea, documentarea asupra unora dintre probleme necesită spații diferite decît asupra altora, unele sunt cerute de temă pentru a fi analizate, altele sunt determinate de documentația existentă.

O asemenea analiză procesuală ar presupune traversarea unor nivele de cunoaștere și interpretare: identificarea unităților, distribuirea unidimensională, bidimensională și analiza procesuală.

Aceasta presupune o studiere multidisciplinară și o corelare interdisciplinară pentru elaborarea unui model care s-ar apropia de procesul istoric atât de mult cit informația o permite și rațiunea o percepe. În elaborarea unui asemenea model sunt necesare anumite defi-



- 3 = oală, corp sferic, gît evazat;
- 4 = capac de vas cu ornamente din banda punctată;
- 5 = picior de cupă înalt, gol în interior;
- 6 = castron bitronconic, umăr îngroșat și muchia ascuțită;
- 7 = strachina bitronconică, cu muchie ascuțită convex/convex;
- 8 = " " " " , partea superioară înaltă;
- 9 = capacul de vas cu incizii simple;
- 10 = vase cu alveole pe buză;
- 11 = piciorul de cupă, masiv, profilat în concavitate;
- 12 = gît de amforă tronconic;
- 13 = castronul scund, cu umăr îngroșat puternic, ascuțit;
- 14 = castronul bitronconic, cu partea superioară convexă;
- 15 = capac de vas cu incizii în bandă;
- 16 = piciorul de cupă masiv, gol în interior;
- 17 = castronul scund, îngroșat, cu partea superioară cilindrică;
- 18 = oala cu corp sferic și gît cilindric;
- 18 = alveole sub buza vaselor;
- 19 = oala cu corp sferic și gît tronconic;
- 20 = picioare de cupă atipice ca formă;
- 21 = oale cu gît foarte larg;
- 22 = strachină tronconică, adîncă;
- 23 = strachină tronconică, plată;
- 24 = castronul cu corp sferic, cu gîtul evazat;
- 25 = bolul semisferic;
- 26 = partea superioară a unor cupe;
- 27 = strachina bitronconică, cu partea superioară scurtă, inferioară convexă;
- 28 = castronul bitronconic, cu buza evazată;
- 29 = oala cu gît cilindric, larg;
- 30 = castron bitronconic cu treaptă între gît și umăr;
- 31 = castron bitronconic cu gîtul evazat;
- 32 = castron cu partea superioară puternic curbată;
- 33 = castron bitronconic cu umăr înalt și buza scurtă;
- 34 = castron bitronconic, cu partea inferioară curbă și gîtul drept;
- 35 = castron bitronconic, cu partea superioară lungă, adînc, gît drept muchie;
- 36 = strachina bitronconică, ascuțită la umăr, cu buza scurtă;
- 37 = castron bitronconic, cu buza dreaptă;
- 37 = castron bitronconic, cu umăr îngroșat și arcuit;
- 39 = strachina bitronconică, cu buza scurtă, partea inferioară concavă;
- 40 = castron cu partea superioară scurtă, arcuită spre interior;
- 41 = castron cu peretele curb și gît drept;
- 42 = castron cu perete curb, canelat;
- 43 = castron bitronconic, cu prag la umăr;
- 44 = castron bitronconic, plat cu gît drept și scurt;
- 45 = castron bitronconic, plat cu buza înaltă, evazată;
- 46 = castron bitronconic, plat cu buza înaltă, invazată;
- 47 = castron bitronconic, plat cu buza scurtă, evazată;
- 48 = castron cu corp sferic și gîtul ușor schișat;
- 49 = castron bitronconic, plat cu umăr rotund și buza evazată;
- 50 = castron adînc, cu umărul și gîtul marcate;
- 51 = castron bitronconic, mediu ca înălțime și cu gîtul invazat;
- 52 = strac. bitron., cu partea sup. scurtă, cea inferioară concavă;
- 53 = perete de vas cu incizii pe corp;
- 54 = castron. bitron. partea inferioară convexă, cea superioară evazată.

Din matricea de mai sus (fig. 1) se poate observa o grupare centrală (procesul evolutiv ce are sens și direcție) și o altă în colțul din stînga jos care reprezintă asocierea unor materiale din bordeiele B14, P.2 și B.7/8. Rezultă din cele de sus păstrarea elementelor vechi (proces de retardare), combinarea lor cu altele nou venite (în urma migrației după opinia noastră) și sinteza lor (LAZAROVICI 1973). Bordeiele și atributele se înșiră în timp, în fig. 1, de la bordeiul 13 spre B7/8, din dreapta jos spre stînga sus.

Din studiul tabelului și al materialelor, cu mai multe date cantitative și calitative, s-ar putea preciza noi elemente ale procesului de difuziune. Aceste date definesc trăsăturile morfologice ale procesului etno-cultural care se petrece. Nu este vorba deci de o singură cultură, de un singur fenomen ci cel puțin două sau mai multe: fondul vechi cultura Starčevo—Criș; procesul de difuziune și migrație manifestat de culturile Vinča A, ceramica policromă și sinteza dintre ele. Definirea acestor elemente, gruparea lor, rolul pe care îl joacă mai apoi în evoluția civilizațiilor ulterioare permite acceptarea și apartenența lor la un orizont cronologic.

## I.2. TRĂSĂTURI ISTORICE, TIPUL ISTORIC

Atributele funcționale, distribuirea morfologică a lor în timp și spațiu este ceea ce am putea defini ca trăsături istorice.

În cele de mai jos am introdus în tabel o serie de analogii de elemente (de fapt aceleași tipuri de elemente sau atribute) provenite dintr-un spațiu mai larg aparținând unor civilizații, culturi sau grupe diferite (vezi mai jos comentariul asupra rezultatelor). Nu descriem întotdeauna atributele în clar deoarece ele au fost analizate, ilustrate sau descrise în studii și în analogiile indicate în bibliografiile citate.

În clasificarea de mai jos constatăm, din analiza de corespondență (pentru aplicații ale metodei vezi FRENȚIU—LAZAROVICI 1988; 1990; iar pentru date LAZAROVICI 1979, prezența unor elemente de bază care au servit la precizarea legăturilor etno-culturale cu acest orizont (vezi LAZAROVICI 1970; 1971a; 1971b; 1973; 1977a; 1978; 1991c, 17—28; LAZAROVICI—BULBUC 1983). În urma studiului avem posibilitatea precizării unor serii de descoperiri. Considerăm că aceste serii nu semnifică întotdeauna ordinea cronologică. Avem aceste rezerve deoarece nu se știe dacă datele de mai sus sunt „curate” — în sensul amestecului de materiale din gropi (unele gropi rămân deschise o perioadă de timp), amestec cultural, sau de grupe culturale aflate în diferite stadii de evoluție, care împrumută elemente de modă, tehnologie sau de altă natură (căsătorii, schimb comercial, etc.).

Harc-Nyaniapusta	10000000000000000000000000000000	
Ostrovu Golu III	01000000000000000000000000000000	
Leț I	01100000000000000000000000000000	
Gornea-Locu Lung	01000000100000000000000000000000	
Gradeșnica C	00011000000100000000000000000000	
Giulvăz II	01000000000000100000000000000000	
Crnokalacka Bara	00100000100000000100000000000000	
Devetaškata Pest	00000000100000000000000000000000	
Sofia	00000000010000000000000000000000	
Circea Viad Gr. 1	0000024102311000230100000000	o
Obrez-Bastine	00000000000100000000000000000000	o
Liubcova	0000000010010000000100000000	o
Gradeșnica A	000000000000000100010000000000	
Tecic	0000000000000001000010000000	
Soparevo Banja	000000000000000000001000000000	
Banjata	000000000000000000001000000000	
Dubova III	000000000000000000001000000000	
Circea Viad Gr. 3	000000000120311111000010000	+
Starčevo	000000001000001012140200100	+
Zelenikovo	0000000000000000013000001000	+
Gradeșnica B	000000000001000000001200000	
Unip	00000000000000000000000000001000	
Sebeș—Jampa	00000000000000000000000000001000	
Valea Lupului	00000000000000000000000000001000	*
Leț III	00000000000000000000000000003020	*
Lunca	00000000000000000000000000000020	*
Leț II	0000000000000000000000000111221	*
Tiszacsege	00000000000000000000000000000001	

Fig. 2. Cultura Starčevo—Criș: tipuri de motive decorative clasificate

Pe baza unor analogii calitative prezentarea unor decoruri sau forme ceramice preluate din literatura arheologică) au fost selectate câteva date care sunt prelucrate în tabelul de mai sus. Prelucrările au dat următoarea ordine: a coloanelor 23 21 11 17 18 5 8 9 13 3 1 22 6 10 14 4 7 2 12 15 16 25 24 19 26 20 27 (pentru semnificatia coloanelor bibliografia la (LAZAROVICI—NICA 1991, p. 6 iar tabelele sunt la p. 7—8).

În zona centrală a tabelului de sus (fig. 2) observăm două grupări care aparțin la două fenomene diferite. Motivele din dreapta sus, care se abat de la diagonala principală, apar în stațiuni ale culturii Starčevo-Criș, care nu sunt în contact direct cu ceramica policromă. Ele marchează evoluția culturii Starčevo-Criș aflată sub influența CBA atît în aria vinciană cit și în cea a policromiei. Descoperirile grupate de-a lungul diagonalei marchează evoluția ceramicii policrome.

În seria din fig. 2 se observă, de asemenea, trei grupe marcate cu: + = Leț II și III, Lunca și Valea Lupului; \* = Circea gr. 3, Starčevo, Zelenikovo; o = Circea gr. 1, Baș-tine, Liubcova. Groapa 1 de la Circea a fost considerată ca cea mai tirzie atît în cronologie relativă (NICA 1977, 38) cit și în cea absolută (4445 ± 60 î.Ch. NICA 1984, 101). Noi am încadrat pictura bicromă și cea rectilinie în cultura Starčevo-Criș, etapa III B, iar cea spiralieră în etapa IV A (LAZAROVICI 1984, p. 66—70, fig. 7—11). Problema originii și evoluției picturii este mai complicată deoarece sunt mai multe grupe culturale care folosesc acest gen de pictură.

În seria de sus se mai observă câteva inversiuni de stratigrafie, în special Leț și Gradsnica, asupra cărora dorim să atragem atenția specialiștilor, căci ele pot marca erori de stratigrafie, fenomene de retardare, evoluții neliniare sau grupe diferite. Analiza și precizarea lor este necesară dar nu credem că este cazul să fie dezbătute aici. Din tabel se observă cu multă claritate, credem noi, fenomenul de difuziune petrecut în complexul Starčevo—Criș—Karanovo I.

Pe baza unor date statistice bazate pe materialele descoperite în complexe de la Gornea, adunate pe parcursul a cca 10 ani de cercetări (din fig. 3), au fost supuse analizei de corespondență în care se ține cont atît de evoluția caracteristicilor cit și a complexelor (situațiilor). În timpul cercetărilor a fost observată o anumită frecvență a unor categorii ceramice ce se deosebeau prin ardere, lustruire sau decor.

Minați de dorința definirii unor caracteristici pentru a stabili o anumită dezvoltare am observat că evoluția descoperirilor nu este liniară și că au loc fenomene de sinteză între două culturi (fondul vechi Starčevo-Criș și Vinča A) (LAZAROVICI 1970; 1971b; 1975a;

B21a	0	17	7	28	0	0	3	18	19	19	5	2	0	3	0	0
B23	35	64	0	0	0	29	65	83	95	10	14	0	0	5	30	0
B19	0	4	0	2	0	6	10	10	11	10	0	0	0	0	0	0
P3	0	20	1	0	0	13	14	22	32	17	0	1	2	0	6	2
B20	4	55	10	5	9	21	116	114	46	78	0	41	17	7	13	7
B16	0	7	23	17	11	19	70	63	99	30	0	2	4	10	5	0
B18	2	0	0	3	2	14	27	27	40	27	1	0	1	3	0	0
B28	0	0	0	0	3	6	9	24	21	3	5	0	4	9	0	9
B17	0	14	2	0	1	6	38	22	44	7	16	11	6	2	0	6
B34	0	3	0	5	0	0	23	26	22	13	5	0	5	8	0	1
B32	0	10	3	10	0	0	33	47	40	25	23	1	13	12	8	4
B24	0	62	3	14	0	65	236	222	308	185	28	115	12	36	40	34
B22	0	0	0	2	0	0	0	13	0	4	0	0	0	0	0	1
P4	0	0	0	9	0	37	110	103	181	121	4	46	9	9	14	11
B27	0	0	0	0	0	0	8	2	9	0	0	0	0	2	0	0
B35	0	0	0	0	0	0	13	16	29	11	9	0	0	3	0	0
B33	2	7	0	6	0	0	23	67	18	34	16	1	12	17	17	1
B29	2	8	1	5	0	34	186	312	201	58	84	8	38	88	25	9
B25	0	1	0	0	0	0	17	16	13	2	1	0	0	7	2	0
B30	0	11	2	2	0	1	27	79	70	8	5	2	16	15	0	8
B31	0	1	0	4	0	0	25	47	24	7	15	1	12	10	7	1
B21c	0	0	0	0	0	0	92	110	107	91	24	0	37	18	14	19
B26	0	0	0	0	3	0	11	12	2	17	0	2	0	13	5	5
B21b	0	0	0	0	0	0	58	124	185	67	11	41	6	69	114	45

Fig. 3. Seriarea complexelor în funcție de factură





= SC Gr 5 2 = G B21b 7 = SC Gr 4 3 = G B9 și ordinea coloanelor 28 47 64 67 71 72 74 75 65 70 45 55 61 6 56 5 19 53 54 59 15 8 37 46 7 17 10 11 29 57 50 1 13 3 4 20 12 18 16 2 52 6 33 39 44 51 9 31 32 35 36 40 49 58 62 68 69 73 21 30 41 42 24 2 63 22 14 43 76 25 27 34 38 48 66 60, precum și matricea seriată de mai sus (fig. 4).

*Exemplu 2.* În clasificarea de mai jos este realizată o proiectare în două dimensiuni a clusterilor (norilor) reprezentind stațiuni de vreme Vinča A din culturile Vinča și Banatului. Din studiul lui se poate observa o combinare de doi clusteri, unul vincian cu yirfurile în B13, B15, B9 avind în centru caracteristicile din B21b (complexul cel mai vechi) cu direcția de dezvoltare spre B13 (complex din seria veche). În acest cluster B9 marchează o evoluție locală el se apropie de descoperirile de la Satchinez ce aparțin culturii Banatului. În același timp trebuie remarcată împrăștierea mare a clusterilor, ceea ce definește legăturile slabe dintre complexe, determinate de sărăcia atributelor și a corelațiilor lor, deși un arheolog „tradiționalist” ar fi mulțumit cu rezultatele obținute.

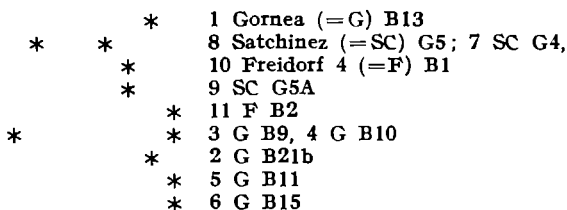


Fig. 5. Clusterii complexelor: Gornea și Fratelia (după Drașovean)

## II.2. TIPUL FUNCȚIONAL.

Acesta ar cuprinde o izolare sau o dezvoltare în forme specifice, de fapt continuitatea funcțională. Funcționarea morfologică ar defini, mai clar, tipul funcțional.

*Exemplul 1.* Foarte semnificativă pentru înțelegerea acestei probleme este urmărirea dezvoltării categoriilor ceramice prezentate în tabelul 3. Acestea au o evoluție neliniară ce se poate deduce atît după complexe (bordeie și colibe) sau după atribute (categorii, culori sau tehnici de ardere). Din studiul datelor statistice observăm o evoluție similară a complexelor 28, 24, 32, 16, 20 și 23 care conțin în număr mare mai toate atributele.

În clasificarea de mai jos observăm o grupare în clusteri diferiți a unor complexe. Mai deosebit este B24 și P4 aceasta din urmă aparținind unei etape evaluate (LAZAROVICI 1977).

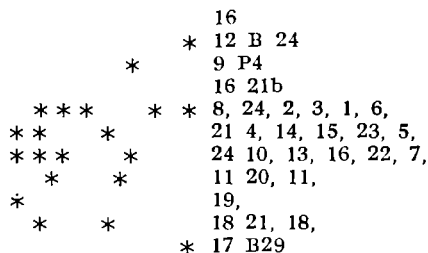


Fig. 6. Clusterii complexelor de la Gornea în funcție de categorii

Analizind datele din tabelul 3 printr-o clasificare ierarhică cu mulțimi fuzzy (pentru metoda și rezultate vezi DUMITRESCU—LAZAROVICI 1990) observăm repartitia unelor complexe în funcție de descoperirile din ele. În partea de sus sunt B24 și P4 elemente ce se găsesc la mijlocul seriei. În partea de jos (fig. 6) se află B29 un complex de la finele fazei vechi. Restul complexelor sunt mai adunate sau mai răsfrînte. Ele pot fi încă studiate în complexitatea situațiilor din ele pentru a se putea preciza dacă există o evoluție liniară sau nu și măsura în care atributele sunt sau nu semnificative pentru clasificări mai fine.

Din tabelul de sus (fig. 6) se observă că evoluția complexelor tirzii (în triunghiul format de P3/21a, 23, 19) este în afară clusterului timpuriu situat pe linia complexelor B21b, B 31 și B 29. Complexul B 20 face parte din grupa de tranziție.

**Exemplul 2.** Datele din tabelul 3 au fost clasificate elaborându-se o structură de categorii ceramice, și culori în funcție de apariția numerică a lor în complexe (fig. 7). Din tabel rezultă o separare a categoriei uzuale, brune și negre legate de Policronie.

Din analiza de mai jos observăm că grupele aparținând ceramicii semifine sunt cele, mai grupate, avind o evoluție constantă. La alte categorii, la ceramică fină culorile gălbuie neagră sau roșie sunt împrăștiate avind legături slabe deoarece apar în proporții diferite în complexele arheologice.

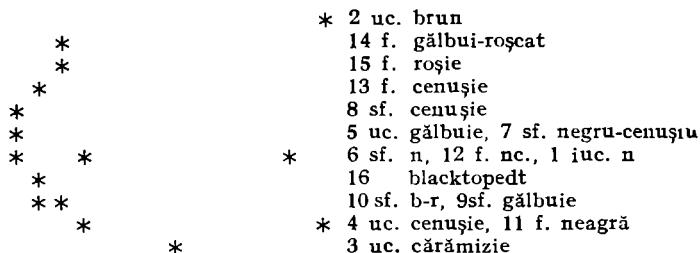


Fig. 7. Clusterii categoriilor ceramice în funcție de complexe

Tot din studiul seriei complexelor (fig. 4) și din clusterul repartitiei ceramicii pe complexe (fig. 7) constatăm că cea mai timpurie ceramică (neagră și neagră-cenușie) aparține unui cluster grupat. Speciile ceramice tirzii sunt grupate într-un cluster izolat, liniar ca formă, la marginea altuia cu materiale timpurii. Aceste date pot fi comparate cu rezultatul analizei factoriale (vezi fig. 29–30).

**Exemplul 3.** Într-o altă seire de atribute (după decor: FRENȚIU—LAZAROVICI 1990 tabel 8, p. 68) din complexele de la Gornea (vezi mai jos fig. 8), dincolo de inerentele amestecuri de materiale, inevitabile unrori, datorate fie caracterului săpăturilor, fie a funcționalității complexelor sau a tipului lor (complexe deschise, groapa de gunoi, strat) — constatăm prezența a două grupări, ambele în vecinătatea diagonalei principale, precum și una în stînga jos (în B7/8, B14 ș.a.). Cele din centru reprezintă evoluția firească a elementelor. Cea din colțul din stînga jos marchează fie fenomenul de involuție sau retardare, fie amestecul de materiale produs după abandonarea complexului, fiind uneori folosit ca groapă pentru resturi menajere.

Prezența unui amestec o putem dovedi cu situația din bordeiele B7/8 care, de fapt, marchează o intersecție de două bordeie în care materialele s-au amestecat, rămînind doar pe o porțiune separate (în cazul lui B8). La fel este situația cu evoluția unora dintre atributele din unele complexe. Dacă privim în cazul bordeiului B8 toate atributele observăm ca acestea lipsesc din B7/8.

Din prelucrările de mai jos rezultă posibilitatea definirii unui tip funcțional pentru situațiile arheologice, fie pentru atribute. Genul de analize folosit definește, în parte, aceste tipuri. Cu acestea, însă, problemele nu sunt încă rezolvate. Clasificările oferă posibilitatea unor modelări ce sunt încă departe de a exprima, poate, situații reale.

B.11	0000001000000020000000000000000000
B.8	0000000010000001000000000000001000000
B.10	000100000000000100000000000000000000
B.9	000000032311111321120110100000000000
B.13	000000001200000011126113211000000000
B.15	10000000010000000000000000000012000000
B.14	011200000000000000000000000000000000
P.2	010000000000000200000002131110112100
B.7/8	1110112101000010000000001000010001311

Fig. 8. Scrierea bordeiilor de la Gornea în funcție de unele tipuri de decor

Analiza de mai sus, făcută doar pe anumite atribute (pentru atribute vezi FRENȚIU—LAZAROVICI 1990), demonstrează abateri de la seriarea exprimată de observațiile stratigrafice. Bordeul 13 ar trebui să fie, undeva, la cap de serie. Amplasarea bordeiului 7—8 ca fiind cel mai vechi este determinată de prezența unora dintre atributele sale, de origine mai veche (din cultura Starčevo-Criș, de pildă). De altfel, toate cele patru complexe de jos (B7/8, P2 și B14, B15) conțin elemente ale fenomenelor de retardare semnalate deja. În concluzie, în serie nu sunt prezente evoluțiunile, iar atributele folosite drept caracteristici pentru definirea complexelor și apartenența lor necesită noi analize și verificări cu alte elemente sau alte date.

Același grup de algoritmi poate fi folosit și pentru alte grupe de atribute privind domeniile foarte largi, unele cu caracter interdisciplinar.

O altă noțiune, „continuitatea funcțională”, credem poate fi clar exprimată prin analiza tipului de serie și a atributelor, a evoluției lor statistice, a dinamicii lor, demonstrând continuitatea culturală sau dezvoltarea în forme specifice ce exprimă, de fapt, funcționarea morfologică. Pentru moment nu dispunem de exemple din tema de care ne ocupăm.

III. ASAMBLAREA (identificarea ansamblelor) prin forme specifice sau ordonarea lor. Acest fenomen poate fi sesizat din mai multe exemple analizate deja mai sus (în fig. 1 și fig. 8).

Reintorcându-ne la un exemplu mai sus citat (situația din B7/8, fig. 8), observăm că datele de acolo ne permit definirea unor ansamble. Asemenea ansamble sunt mai greu de definit în situația când au loc sinteze între două civilizații. Asemenea situație este sesizată în B7/8 ca urmare a sintezei dintre culturile Vinča A și Starčevo-Criș. Sinteza aceasta, remarcată încă de la început de noi (LAZAROVICI 1971a; 1973, fig. 1; LAZAROVICI 1977, pl. XXXV—XXXVII), sinteza a fost presupusă pe baza empirică. Mai trebuie să remarcăm că bordeul 7/8 este amplasat, de analiză, la începutul seriei, din cauza elementelor sale vechi, neîntâlnite în alte complexe. Mai trebuie reținut că bordeul 8 este tirziu, de faza Vinča A3, dar nu atât de tirziu cum este plasat în serie. Din acest complex au fost scoase de către noi unele materiale, cu prilejul săpării bordeiului 7, neștiind precis care este apartenența lor și nedorind a face o selecție arbitrară. De acest lucru am fost conștienți în timpul cercetărilor, motiv pentru care am botezat complexul ca B7/8 pentru a atrage atenția asupra amestecului de materiale.

Din păcate nu am mai găsit la Gornea alte complexe cu asemenea materiale, motiv pentru care informația noastră nu este prea bogată, iar datele statistice nu au putere de a suplini lipsa informațiilor. Confirmarea observațiilor noastre s-a realizat prin comparații cu alte stațiuni, cea de la Ostrovu Golu, unde procesul de sinteză a fost sesizat stratigrafic. Acolo însă fondul era alt. El aparținea culturii Starčevo-Criș, civilizația aflată la acel moment în proces de retardare culturală, petrecut sub influența CBA în special a culturii Vinča.

*Exemplul 1.* Analiza de mai jos urmărește a preciza natura atributelor, asamblarea lor în raport de cum apar în complexele arheologice (analiza prelucrată cu date din fig. 8). Nu socotim potrivit a analiza evoluția atributelor (în acest caz câteva tipuri de vase) clasificate mai jos. Aceasta este o problemă strict tehnică, ea interesând un grup foarte restrâns de specialiști, fiind pomenită în diferite studii (LAZAROVICI 1977, p. 55—80).

Ceea ce rezultă foarte clar este gruparea diferită a tipurilor de vase.

	*	36	tip C 24,
*		16	tip C4,
*		23	tip C11,
*		15	tip C3
	*	22	tip C10
*		29—30	tip C17—C18,
*		4	tip B2,
	*	32	tip C20,
*		5	tip B2,
	*	2	tip A2,
**		21	tip C9, 26 tip C14,
	*	11	tip B9,
*	*	*	1, 3, 6, 8—10, 14, 18, 24, 25, 27, 12, 17,
*	*	*	35, 19, 33,
*	*	*	7, 13, 20, 28, 34, 31,

Fig. 9. Clusterul atributelor după complexe (analiza figurii 8)

Acesta este o situație ce trebuie urmărită în viitor și mai ales de văzut dacă asemenea grupări au sau nu semnificații etno-culturale, dacă asemenea clasificări clarifică interpretarea datelor. În ceea ce privește clasificările, pentru noi sunt foarte importante, deoarece ne dau o imagine asupra dispersiei datelor, a claselor (slusteri sau nori) din care fac parte, a mărimii și structurii acestor clase. Gruparea atributelor este importantă pentru cel care urmărește evoluția lor, preferințele pentru ele sau influența „modei”.

**Exemplul 2.** Analizind transpusa (matricea răsturnată, în acest caz bordeiele în funcție de tipurile de vase) aceluiași date obținem clasificarea complexelor arheologice (bordeie, gropi, locuințe) în funcție de formele de vase.

Analiza de jos arată arheologului dispunerea complexelor în funcție de atributele după care s-a făcut clasificarea (în cazul nostru tipurile de vase), oferim un model prin care argumentele par sigure sau probabile, iar legăturile pot fi apreciate ca strinse sau slabe, după situație.

Fără a lungi prea mult interpretarea figurii de mai jos observăm o separare a bordeielor, o mare dispersie a lor, clasificate după două dintre principalele caracteristici. Gruparea este după numărul de elemente comune (în acest caz tipurile de vase). Nu știm dacă interpretarea pe care o dăm datelor este foarte corectă — ea ar trebui verificată și cu alte date — dar sesizăm o depărtare a bordeiului B8 de B7/8. Apropierea de B15 se poate datora fenomenului de asimilare, sinteza sau de amestec cultural. Sunt trei probleme pe care deocamdată nu le putem elucidă. Numai simpla analiză de corespondență nu este suficientă pentru a lămurii raporturile dintre atribute și situațiile arheologice. Lipsa unui grup compact de elemente (vezi fig. 8) determină o anumită formă de cluster.

*				6 B14
	*			3 B9
		*		8 B7/8
			*	5 B15
*				1 B8
	*			7 P2
	*		*	2 B10
*				4 B13

Fig. 10. Analiza complexelor în funcție de atribute (datele în tab. 8)

Un alt gen de analiză urmărește asamblarea complexelor în funcție de atributele (tipurile de vase) prezentate mai sus. Din exemplele de mai sus rezultă marea dispersare a datelor din complexe și de aici lipsa unor clusteri compacti. Ansamblul datelor impune rezerve mari la stabilirea elementelor caracteristice și la operații de încadrări. Precizarea unor ansamble culturale este un proces dificil de realizat din lipsa informațiilor. Simpla definire a unor atribute și clasificări după aceste atribute poate da naștere unor grave erori. Folosirea unor metode de verificare permite eliminarea unora dintre atributele ne semnificative sau indică proveniență, semnificația sau evoluția lor.

#### IV. ORIZONTURI.

Termenul ar cuprinde interpretarea tipurilor funcționale și a instrumentelor, obiectelor într-un areal dat (spațiu de integrare, aria de răspindire). Acest areal ar cuprinde spații mai largi în care sunt cuprinse civilizații diferite, dar care au comune unele elemente (ajung uneori la 30%) într-o perioadă de timp care variază de la o zonă la alta. Acesta ar marca deci un proces de difuziune.

Procesul de dezvoltare are anumite sensuri unele obiecte, structuri sau forme definite prin atribute în situațiile cu un anumit dinamism. În procesul transformărilor unele situații sau atribute, față de dezvoltarea lor anterioară, sunt în involuție, reducere sau dispariție proces determinat de diferiți factori care pot sau nu pot fi identificați prin urmele păstrate.

În unele zone, din spațiul balcanic, se mențin o serie de elemente comune în tehnologie, forme, decor sau plastică (idoli și altarase). Acestea marchează un orizont ce depășește zona balcanică fiind răspândit până în Europa centrală de est și în zonele estice, învecinate Balcanilor, în Anatolia (ÖZDOĞAN 1982; 1985; 1986, 1987; 1991).

În cazul dispariției unei civilizații pot exista faze de involuție sub aspectul anumitor elemente sau atribute care nu lasă urme arheologice. Există însă multe alte elemente care nu lasă urme materiale directe (cum sunt : înțelepciunea populară, anumite ocupații, factorii economici sau sociali).

Uneori, atributele precizate de arheolog sunt foarte numeroase ceea ce lasă impresia unui fenomen bogat. Aceste atribute trebuie să fie însă analizate, semnificația lor, dinamica lor, legăturile dintre ele pentru a se vedea măsura și structura legăturilor ierarhice dintre ele. Toate aceste date rezultă din dendrograme sau clasificări.

#### IV.A.1. ORIZONTUL VINĂA A DIN ROMÂNIA

Mai jos sunt prezentate materiale și complexe cu atribute de la Gornea, din vremea fazelor A ale culturii Vinča. Descoperirile de la Gornea marchează un întreg orizont cronologic în care au loc prefaceri ce se întâlnesc pe spații foarte largi din Balcani. Ele acoperă durata de timp de la : 1) cele mai timpurii impulsuri ale CBA (Vinča A1 LAZAROVICI 1970 ; 1977a ; 1978 ; 1981 ; LAZAROVICI—NICA 1991) și până la încheierea procesului tranziției spre neoliticul mijlociu, proces diferit de la o zonă la alta ; 2) încheierea evoluției culturii Starčevo-Criș ; 3) confirmarea civilizațiilor neolitice mijlocii în unele zone (Dudești, Cluj—Cheile-Turzii—Lumea Nouă) ; 4) trecerea spre alte faze pentru acele civilizații, culturi sau grupe ale neoliticului dezvoltat (Vinča, Pișcolt, Liniar, cultura Banatului). În unele zone se întâlnesc toate cele 4 fenomene dar rolul și intensitatea lor este diferită, în altele apar doar unele.

Descoperirile vinciene cele mai timpurii, în momentul de față, sunt dificil de analizat exact deoarece lipsesc date statistice și prelucrări integrale de materiale. Pentru toate stațiunile în care sunt materiale Vinča A1 nu există, deocamdată, prelucrări statistice sau reconstituiri de forme — ne referim la Ljubcova, Antabegovo I/II, Vršnik I/II, Rugbajir ș.a. Materialele de la Vinča, fiind încă în studiu, iar primele sinteze au fost publicate (SCHIER 1991). Mai trebuie precizat că există foarte puține cercetări recente în asemenea stațiuni, singurele fiind cele de la Ljubcova. Dar materialele sunt încă neprelucrate statistic.

*Exemplul 1.* O analiză calitativă pe decorul din unele complexe de la Gornea (FRENȚIU—LAZAROVICI 1990, 80, tabel 10) a dat următoarele date : ordinea coloanelor este 5 6 10 1 11 7 15 12 19 13 17 18 22 23 3 16 14 8 9 2 24 4 20 21 liniile sunt cele de jos.

Abateri. Din serierea de mai jos observăm o păstrare a ordinii cronologice, de sus în jos, din direcția B 21b spre B 24. Excepție credem că fac primele 4 complexe de sus care se abat de la regulă. Este foarte posibil ca unele atribute stabilite de arheolog să fie nesemnificative, iar altele să aibe o dăinuire mai lungă. Pentru B21c sunt posibile și amestecuri de materiale mai vechi acestea având doar un singur atribut ce mai apare în p. 3 și în B8.

Bordei 21c	010000000000000000000000	Abateri :
Bordei 20	100200000000000000000000	
Platforma 3	020500000000000000000000	
Bordei 10	002010000000000000000000	
Bordei 18	000300011000000000000000	
Bordei 21b	000512000100230000000000	Evoluție !
Bordei 23	000001000000000000000000	
Bordei 15	001000000000010000000000	
Bordei 13	000310110400002000000000	
Platforma 5	000000000100000000000000	
Bordei 9	001015010200221100100000	
Bordei 8	010010110211320100020000	
Bordei 27	000000000000100000000000	
Bordei 19	000000001000120010010000	
Platforma 2	000100010100040101101000	
Bordei 17	000100000000130000001000	
Platforma 4	0001000001001100000201000	
Platforma 1	000000000000110100001000	
Bordei 24	000100000000001000124100	

Fig. 11. Gornea. Serierea complexelor și a decorului

Din tabel se poate observa varietatea situațiilor dar și posibilitatea rapidă de a observa legăturile, evoluția elementelor, conexiunile. Dănuirea unor atribute, cum este cel de-al patrulea (de la stinga la dreapta) deranjează seria.

În afara acelor abateri există însă o evoluție confirmată de observațiile stratigrafice de pînă acum (LAZAROVICI 1970, 78). Aceste observații sunt încă puține. Ele au fost confirmate de descoperirea unor importuri Vinča A2 în stațiunea Starčevo-Criș IV A de la Moldova Veche.

#### IV.A.2. ORIZONTUL VINCIAN TIMPURIU DIN JUGOSLAVIA

În Jugoslavia au apărut opinii noi privind procesul de vincianizare al culturii Starčevo-Criș (LEKOVIĆ 1990). Opiniile lui V. Leković nu le putem accepta deoarece analizează doar etapele evaluate ale unor descoperiri vinciene timpurii și Starčevo tîrzii. Acestea rețin doar procesul de sinteză și încheierea evoluției culturii Starčevo, fără a ține cont de procese și descoperiri mai timpurii, de procese de migrație cum sunt cele din Macedonia de la Anzabegovo, Rugbajir, sau din România de la Gornea, Liubcova. Acestea nu iau în seamă prezența orizonturilor cu ceramică policromă și sincronismele lor cu Vinča A sau elementele comune.

În același sens cu V. Leković se pronunță și Jelka Petrović (PETROVIĆ 1990), pe baza descoperirilor Starčevo-Criș de la Golokut (PETROVIĆ 1973) precum și S. Ventić privind descoperirile tîrzii de la Drenovac (VENTIĆ 1990) unde există doar materiale Starčevo-Criș IV B (caracteristice sunt la VENTIĆ 1990, I/3, 5, 9; II/4-5; III/9-12; IV/2-3, 6-7). Descoperiri Vinča A2/A3 sunt doar cîteva (VENTIĆ 1990, IV/8, 10-11). Posibil să fie și alte materiale dar ele nu au fost ilustrate sau au fost atribuite nivelelor următoare (5 sau 6 vezi VENTIĆ 1990 fig. 2). În acest sens afirmațiile colegilor jugoslavi sus pomeniți rămîn gratuite, neacoperite de argumente și observații stratigrafice.

Opinii privind noi impulsuri și migrații găsim la M. Garašanin, B. Jovanović ș.a. (GARAŠANIN 1973, 114-123; 1983; 1984; 61-65, 209-211; 1990, 13-14; JOVANOVIĆ 1965; CHAPMAN 1981, 33-39; 52-53; 108-116). O noua analiză a lor nu o socotim necesară.

#### IV.A.2.1. ORIZONTURILE VINCIENE TIMPURIU DIN SERBIA

VINČA. Lipsa unor studii recente (referiri mai vechi LETICA 1968) cu date statistice despre materialele de la Vinča din straturile de la baza depunerilor și din primele complexe nu permite posibilitatea unor analize mai exacte. Sintezele recente (GARAŠANIN, 1984, 20, 17/1-2) nu oferă date noi și nu există o revizuire a opiniilor și descoperirilor vechi ca urmare a noilor cercetări. Descoperirile din stratul de cultură, aparținînd unei perioade evaluate A2/A3, A3, A3/B1 au fost și sunt prelucrate statistic extrem de amănunțit, de către W. Schier (1991) care studii vor aduce noi posibilități de analiză și sinteză.

Un studiu sintetic asupra descoperirilor din gropile și bordeiele de la baza straturilor de la Vinča a fost făcut de noi în 1973, prin bunăvoința dr. Z. Letica. Acesta ne oferă posibilitatea de a emite cîteva opinii personale privind relațiile dintre complexe de la Vinča și CBA. În baza acestui studiu adesea am apreciat și apreciem care este raportul și cronologia lor cu descoperirile din Banat și România și importanța acestora pentru înțelegerea evoluției și legăturilor dintre cele două zone.

Unele materiale din strat de la adîncimea de 9,3-9,1 m, după factură și formă, aparțin etapei Vinča A1/A2 avînd analogii la Gornea în complexe B13 și altele foarte timpurii. Materialele din strat mai conțin ornamente plastice (briuri, barbotină + alveole pe buza), barbotină și pictură în interior, și altele — precizăm că barbotina este atît de tip Vinča A cît și Starčevo-Criș tîrzii, pictura e cu roșu; marfa Vinča A (slip sau angoba), picioare de cupă înalte, goale în interior (tip A1/A2 — Gornea B 13). Mai precizăm că mai toate complexe de mai jos sunt săpate de la aceasta adîncime (VASIĆ 1936c, p. 1 și urm.; MILOJČIĆ 1949, 77; HOLSTE 1933, 2 și urm.). În cele ce urmează socotim necesară o scurtă trecere în revistă a acestor materiale, lipsind pînă în prezent o asemenea apreciere concretă, nouă, cu referiri la descoperirile din Banat.

KOSTURNJA (OSUARIUM = JAMA Z; 9,1-9,4 m, 10,4 m) cuprinde: ceramici monocromă, fină, lustruită, pictată la interior cu maro, arsă puternic; ceramică portocalie la exterior cenușie la interior pictată cu roșu vișiniu pe ambele fețe; ceramică blacktoppe d, unele fiind decorate cu pliseuri. O altă categorie este de factură Starčevo-Criș IIIB-I V

mai ales IV cu caracteristica barbotină organizată, incizii subțiri, briuri alveolare, alveole ciupituri, barbotina organizată, stropită sau decorată.

JAMA B (=GROAPA B = GRUBE B) conține ceramică Starčevo-Criș III (inventar-1989) 6 fragmente (după LETICA 1968, n. 56; MILOJČIĆ 1949, 2/7, 14) din care 4 fragmente sunt cu barbotina organizată de factură Vinča A (după Gornea ar fi un A2-A3, cu analogii în P2 și B21a: LAZAROVICI 1977, 76), o ceramică gălbui-portocalie, pliseuri în zig-zag, picioare de cupă goale în interior. Elementele vinciene au corespondențe la Gornea în complexele P4, B21a, ceea ce ar cere un orizont Vinča A2/A3, iar elementele starceviene sunt de orizont Starčevo-Criș IV A. Multe din aceste elemente sunt cele care se regăsesc în stațiuni din Ungaria și Cehoslovacia în orizonturile Protovinča, (Moroslele Pana, Bicske ș.a.).

JAMA M conține ceramică uzuală cu suprafața netezită în stilul de decorarea barbotinei, ceramică amestecată cu nisip și pietricele, fără luciu, alveole pe buza sau umăr, proeminente pe buză, barbotina organizată în „căpriori”, barbotină canelată, alte categorii cu suprafața rău netezită, urmele de slip la interior. Ceramica semină ardere bună, unele fragmente sunt pictate cu roșu în interior apare și o specie nelustruită. Ceramica fină este neagră-cenușie, maro-gălbuie, cenușie în spărtura, o categorie cu slip sau pictură gălbuie sau maro (cu lustruire proastă), dungii de la pictura roșie. Vasele au umărul rotunjit, buză scurtă. Predomină strachinile și cupele, apar castroane bitronconice cu partea superioară nu prea înaltă, strachini cu umăr scurt și buza în formă de pilnie (Trichterrand), fragmente de altare patruleter. Din unele categorii există materiale care au fost definite ca „Starčevo IV”, sin-teza Starčevo-Criș-Vinča. A, altele sunt de factură Vinča A3 (cca 114) iar 7 sunt ceea ce noi definim Starčevo-Criș IV B. Aceasta presupune o datare a complexului într-o etapă Vinča A2/A3 — Starčevo-Criș IV A/IV B (VASIĆ 1936b, 12, 14, 16-17, 24C, H; 1936 215, 42; LETICA 1968, 35-38).

În JAMA F (LETICA 1968, N. 42) găsim materiale de factură Starčevo-Criș IIIB/IV A (LAZAROVICI 1977, 76).

JAMA W conține 72 fragmente (LETICA 1968, 59-61; LAZAROVICI 1977, 76-77) din care: ceramica vinciiană neagră-cenușie, neagră, roșu singerie la exterior și neagră-cenușie la interior. Alături de acestea apar 4 fragmente de cea mai bună factură Starčevo-Criș III/IV și IV A constind în special din factură caracteristică și din incizii și incizii fine în rețea. Uele fragmente de altare cu picioare au proeminente în forma de „sini” sau „ochi” de animale și alveole de tradiție Starčevo-Criș. Ceramica fină, de factură vinciiană, are nisip în pastă și un decor din pliseuri (element de etapă Vinča A2/A3, A3) caneluri, fragmente de vase uzuale cu alveole pe buză. Aspectul este al unei transformări de materiale starceviene în materiale vinciene. Dintre materialele vinciene amintim un fragment de amforă cu decor incizat ce evoluează spre cultura Banatului și ceramica lineară. Unele benzi hașurate cu motive duduștene sunt întâlnite pe un fragment de altar. Trebuie precizat că elementele vinciene sunt de etapă Vinča A3. În același orizont se încadrează și unele categorii de ceramică maro-cărămizie care sunt elemente de cea mai bună tradiție policromă.

În JAMA A predomină ceramica grosolană de factură Starčevo-Criș IV B ceea ce indică sfârșitul evoluției unor comunități starceviene. Nu lipsesc nici elementele Vinča A (referiri VASIĆ 1936, 97; 1936a, 19; 1936b, 13; inv. 2010, 2014, 2015; LETICA 1968, III/8). Noi socotim ca 43 de fragmente aparțin fazei A3 — Starčevo-Criș IV B și unul aparține materialelor definite „Starčevo IV” (LAZAROVICI 1977, 75-76).

JAMA O (inv. 1029-1047; LETICA 1869, 35 și urm.; LAZAROVICI 1977, 76)) conține 6 fragmente ceramice cu barbotină organizată, ciupituri, proeminente și creștături de factură Starčevo-Criș IV. Cele vinciene, 12 fragmente sunt din etapa A2 iar unul din etapa A3. Strachinile și cupele au partea superioară scurtă, iar unele castroane bitronconice au partea superioară înaltă. Tot acum apar și motive decorate cu linii lustruite precum și o ceramică blacktopped, unele fragmente avind în partea inferioară o pictură cu roșu. Barbotina de factură vinciiană este „organizată” (tipologie folosită pentru barbotina) prin trasarea unor dungii cu os sau bat rupt, vasele fiind dintr-o pastă nisipoasă. Ceramica are în amestec cioburi pisate.

JAMA II conține materiale Starčevo-Criș IV A cu trăsături caracteristice în vreme ce elementele vinciene cunosc forme cu umărul rotunjit, decor din pliseuri și caneluri la interior și exterior, cupe cu picior scund și gol în interior. Materialele vinciene indică un orizont Vinča A2/A3 (LETICA 1968, Anm. 39-41; LAZAROVICI 1977, 76).

JAMA R (marcările cu Ri posibil să fie de la alte complexe — 8,6 m) conține picioare de cupă înalte, goale în interior, pictate cu roșu singeriu, ceramica neagră, neagră-cenușie, decor din șir dublu de alveole pe umăr de castroane, de factură Vinča A3 (LAZAROVICI 1977, Anm. 197-108, p. 76).

JAMA T (—9,3 m) din cele 48 fragmente pomenite de Z. Letica (LETICA 1968, n. 70—73; LAZAROVICI 1977, p. 77), 11 sunt starceviene celelalte au analogii în complexe Vinča A2/A3 la Gornea (în B 15).

În JAMA K sunt semnalate atit materiale Vinča cît și Starčevo—Cris (VASIĆ 1936, Abb. 13; LETICA 1968, 63—66), pe care nu am avut prilejul de a le studia.

În stratul de cultură, la nivelul la care sunt săpate unele gropi (A, B, M), au fost descoperite fragmente de farfurii, străchini, cupe și castroane bitronconice cu partea superioară foarte scurtă. Pasta neagră-cenușie la exterior, alteori cu interiorul roșu pictat sau gălbuie, de proastă calitate, este ca și cea din orizontul Vinča A3 de la Gornea. Acestea marchează evoluția unui nou orizont definit ca Vinča A3, mai bine cunoscut la Ljubcova, aflat la Gornea în proces de retardare. Asemenea materiale apar și la —9,2 m, la Vinča în stratul de cultură.

Comparativ cu descoperirile din Banat de la Gornea și Ljubcova, complexe de la Vinča sunt mai evaluate, similar descoperirilor de faza A2—A3 și A3 din sudul, centrul (Balta Sărată) și nordul Banatului (Parța V, Fratelia, Freidorf I, IV ș.a.) în sud-vestul Transilvaniei (Balomir), în Oltenia de vest, în sud-estul Ungariei (Őszentivan VIII). În strat și izolat există și materiale timpurii nu însă și complexe. Aceasta presupune existența, undeva în perimetrul întinsei stațiuni, a unor complexe mai timpurii, fie Vinča A1 fie Policrome. Din acestea rezultă ca la Vinča e posibil să fie ambele orizonturi ale CBA. Acest lucru este de presupus pe baza descoperirilor din Banatul de vest, de la Krstičeva Humka.

În multe părți descoperirile de faza Vinča A1 se asociază cu cele mai timpurii materiale policrome.

Alte stațiuni vinciene timpurii de faza A2/A3 se cunosc la Baranda (JOVANOVIĆ 1965, 15, fig. 1; TODORVIĆ 1964, 11—12).

#### IV.A.2.2 VOIVODINA. ORIZONTUL VINČA A

ARADAC. Puținele materiale studiate de noi ne permit a preciza că aparțin unei etape Vinča A2/A3, A3 avind drept caracteristici: castroanele bitronconice cu partea superioară scurtă; strachinile cu umăr scurt și gît înalt; caneluri în „căpriori”, pe umăr de strachini și pe picioare de cupă; motive din benzi mate pe partea inferioară a străchinilor (KARPANDZIĆ 1923; MILLEKER 1939, 107; MILOJČIĆ 1949, 71—73, 112, 165—169; GARAŠANIN, D. 1954; STALJO 1970; SCHMIDT 1945, 114, 65/3).

BANATSKA DUBICA—Stari Vinogradi (Săpături Ratsko Rašajski și, Natalja Simovljevi, materiale în muzeul din Pancevo (SIMOVLJEVIĆ 111, P. 376). În straturi și complexe (Groapa E) sunt materiale de faza Vinča A3 cu toate trăsăturile caracteristice ale unei stațiuni în plină evoluție. Ea se dezvoltă dintr-o etapă Vinča A2. Unele materiale mai arată prezența unor elemente Starčevo—Cris încorporate deja în trăsăturile fazei Vinča A3 (inv. 3280, 3612).

La SELO—BOLJEVIĆ, lângă Zemun (MARCROD 1982, sondaj III, pl. XI) sunt cunoscute cupe cu picior înalt și gol în interior, străchini bitronconice, vase cu barbotină, mărgelile și un bucraniu materiale care indică un aspect evoluat aparținind fazei Vinča A2/A3, A3 aspect larg răspîndit în Voivodina.

Într-o serie de stațiuni cercetate de S. Karmanski (KARMANSKI 1986) apar materiale deosebit de interesante pentru încheierea evoluției și a topirii elementelor CBA. În aceste zone cultura Vinča, în faza A3 evoluează spre grupul Szopot din Slavonia (DIMITRIJEVIĆ 1968). Într-o primă etapă constatăm unele similitudini cu cultura Banatului etapele IA, IB și IC. Nu știm cum evoluează mai departe lucrurile în acele zone și mai spre vest, unde dau naștere grupului Sopot.

La DUGE NIJVE, în Muzeul din Odzaci, există materiale de faza Vinča A3 cu o evoluție similară acelei din cultura Banatului I. Dintre forme amintim: străchinile și fragmentele de cupe carenate, decorul alveolar, incizat sau plastic. Nu știm în ce direcție evoluează materialele în perioadele următoare (Inf. S. Karmanski).

La MOSTONGA IV sunt materiale similare celor de la Duge Nijve constind din străchini bitronconice, carenate cu partea superioară concavă, de factură Vinča A3 ce evoluează spre elementele din cultura Banatului I (KARMANSKI 1986, 22, pl. XXV—XXVI).

La MOSTONGA V sunt cunoscute fragmente de străchini cu caneluri orizontale pe buză, cu pliseuri pe umăr, străchini cu umăr scund sau carenate, fragmente cu benzi late umplute cu apăsări triunghiulare, toate de tradiție Vinča A3/B1. (Informații amabile S.Karmanski).



La CAKOVAC materiale sunt deosebit de caracteristice pentru Vinča A3, dar există și incizii gen cultura Banatului Ia. Menționăm strachinile cu umăr scurt și carenate, caneluri orizontale sub buză, proeminențe pe buză, pliseuri semicirculare.

#### IV.A.2.3. ORIZONTURILE DIN MACEDONIA

Pentru etapele care ne interesează aici există observații stratigrafice clare, dar sunt puține materiale publicate. În legătură cu interpretarea datelor din aceste zone constatăm remanența unor teorii mai vechi legate de fenomene strict zonale, teorii ce țin azi de istoricul cercetărilor. Sinteza Vinča—Starčevo—Criș și Policromie, pe o perioadă îndelungată, impune reanalizarea descoperirilor, terminologiei și racordarea lor la descoperirile din nord și sud, de la Nea Nicomedia și din Thessalia și Tracia greacă.

În legătură cu descoperirile din Macedonia, grupele Anzabegovo—Vršnik constatăm existența a trei orientări: P. Korosec cu echipa (KOROSEC 1973), Gimbutas cu echipa (GIMBUTAS 1976; ELSTER 1976, 268; SMOOR 1976, 191; GARDNER 1976, 167—173; WILLIAMS 1974, 125—158) și M. Garašanin cu echipa (GARAŠANIN 1979, 92—93, 103—106; SANEV 1974). De aceste grupe s-au ocupat, de asemenea și alți specialiști (HAUPT-MANN 1967, 5; S 116; KOZLOWSKY 1982, 144).

În ANZABEGOVO II sunt precizate două fenomene: 1) existența unor categorii ceramice din nivelul II care pe baza barbotinei au fost sincronizate cu Starčevo IIa (GARAŠANIN, M. 1961, 144; 1961a, 277; 1979, 105; GIMBUTAS 1976, 71), altele paralelisme se refereau la Anza III — Vršnik II—III — Starčevo—Criș IIB (GARAŠANIN 1968, XXXVI; 1979, 135); 2) prezența unor elemente canelate socotite a fi Karanovo.

Pe baza descoperirilor de ceramică blacktopped, ceramică neagră, neagră-cenușie, cenușie, a canelurilor și pliseurilor, a formelor tronconice, semisferice, bitronconice, carenate, a vaselor cu 3—4 picioare au fost precizate sincronisme de ordin foarte general, cu Karanovo II—III — Veselinovo (GARAŠANIN 1961, 48, Abb. 26; 1961a, 277; GIMBUTAS 1976, 71) precum și cu civilizații din Tracia și Macedonia, cu Paradimi (BENAC—GARAŠANIN 1971, 279). Aceste paralelisme nu țin cont de existența unei evoluții interne a etapelor Karanovo III ce țin deja de neoliticul mijlociu (contemporane cu Vinča B1, B1/B2) depășind ca timp fenomenele Starčevo—Criș — Vinča A cum de altfel o presupun situațiile destul de clare din Oitenia și Muntenia.

Rezervele lui M. Garašanin (1979, 106) cu privire la sincronismele Vinča A — Larissa astăzi sunt înlăturate de noile observații din săpăturile lui K. Galis. Legăturile cu cronologia de la Starčevo trebuie reanalizate deoarece ele se referă doar la observațiile de la Starčevo limitate ca efect și publicate cu insuficiente date. Aceștia nu țin cont de evoluția petrecută în spațiul carpato-dunăreano-balcanic, nu există studiul de stratigrafie comparată. Evoluția regională a fost absolutizată în detrimentul unei evoluții pe spații largi unde sunt elemente și fenomene similare ce merg, uneori, pînă la identitate. Limitele opiniilor vechi erau determinate de: lipsa unor cercetări; o publicare insuficientă și incompletă a datelor; lipsa unor date statistice asupra descoperirilor; insuficiența prelucrării materialelor descoperite; lipsa unei reale stratigrafii comparate, zonale, regionale sau macrorregionale. Astfel, observăm ca în Praistorija Jugoslavenskih Zemalja (1979) întâlnim opinii diferite pentru același materiale.

Pe baza unor observații personale făcute în 1975, pe materiale din muzeul din Skopje, socotim ca orizonturile definite cu termenul de Vršnik II — Anza II nu reprezintă cel mai timpuriu orizont al CBA. Cele mai timpurii materiale care se leagă de CBA, respectiv Vinča A1 și Policromie ar fi din orizontul de trecere de la Anzabegovo I la II. Anzabegovo II — Vršnik II reprezintă nu impulsul ci sintezele petrecute între fondul autohton și elementele externe precum și ceea ce în alte zone se întâlnește în Policromie.

În straturile 13—8 de la Anzabegovo toate materiale sunt caracteristice pentru Vinča A2 și Starčevo—Criș IV marcind o clară conștientizare între cele două. În straturile 7—4 sunt materiale contemporane cu ceea ce noi definim Vinča A3/B1 (pentru caracteristici și sincronismele fazei Vinča A vezi: LAZAROVICI 1977 55—64, 68—81; 1979 106—115, 122—132).

Elementele Vinča A2 găsim în stratul 12 (în secțiunea = S. XII, niv. 12), în același strat se găsesc, de asemenea, elemente pe care noi, în Banat, le definisem ca „Starčevo IV” (= sinteza Vinča—Starčevo—Criș: LAZAROVICI 1977, 65—68; 1979, 275 sub vocem „Starčevo IV”). Aparițiile din nivel 10 (din S. XI), ceramică pictată cu negru și motive în rețea, indică un orizont evoluat (BREGANT 1968 B 2/192—193, 200—202).

Materialele din nivel 6—3 din S. XI sunt contemporane cu Vinča A3. În S. I situația stratigrafică este puțin altfel.

VRŠNIK. Încă de mult s-au arătat legături între nivelul II și cultura Vinča precum și o îndelungată conviețuire Starčevo-Vinča (GARAȘANIN, M. 1958, 109; 1959, 2; 1961, 25; GARAȘANIN M. și D. 1959, 65; 1961, 37—39, 65, 67; BENAC—GARAȘANIN 1971, 268). O bună perioadă de timp prin termenul de grupul Vršnik a fost caracterizat grupul neolitic din Macedonia (FRENCH 1961, 99; GARAȘANIN M. și D. 1959, 1961; GARAȘANIN M. 1958, 108—109; 1961, 144; 1971, 24—26; 1979, 92—95, XIV). Materialele studiate de noi, din nivel II, prezintă aceeași situație cu cea de la Anzabegovo, marcind un orizont în care cultura Vinča, faza A1 era deja constituită în aceste zone.

ZELENIKOVO. În cele 8 straturi de săpătură, încă din nivelul 7 apar forme carenate, barbotina în arcade combinate cu briuri elemente care continuă în stratul 6 (GARAȘANIN—SPAROWSKA 1976, Strat 7; I/2, VIII/3; strat 6: I/3—4, VI/2—4). În stratul 5 apar caneluri și forme Vinča A2/A3 — B1 (Ibidem I/4, II/3, VII/1—5). În stratul 4 sunt amfore cu benzi din puncte (Ibidem, fig. 8) motive ce apar la Paradimi (BAKALAKIS—SAKELARIU 1981, niv. 17, 22/b4) și Salhane (ÖZDOĞAN 1986, Bc, 5/11). Elemente vinciene timpurii mai apar în nivelul 3 (GARAȘANIN—SPAROWSKA 1976, 71, 5/1—4), materiale ce țin deja de neoliticul târziu (vezi și GALOVIĆ 1967; KOVACEVIĆ 1964, p. 11; BREGANT 1968 Beil 2) În acea stațiune contactul Starčevo-Criș-Vinča A este evident. Acest fenomen trebuie încă studiat.

Printre materialele de la MADARE sunt unele care arată clare legături cu etapa Vinča A1. Sinteza Vinča—Starčevo de acolo nu a fost suficient analizată, de altfel colegilor de acolo le sunt prea puțin cunoscute materialele de tip Vinča A.

Pentru materialele de la RUGBAJIR (GARAȘANIN 1971, 25; SANEV 1974, 230) există bune sincronisme cu orizonturi și complexe din Banat, ce fac trecerea de la etapa A1 la A2, respectiv Starčevo-Criș IIIB/IV A (noi ne referim la materialele de la adîncimea de 3—3, 29).

Lipsa unor orizonturi cu pictura policromă sau insuficiență lor prezentare în zonele macedoniene, existența unor elemente care însoțesc descoperirile policrome (cum sunt altărașele triunghiulare, unele motive) permit precizarea unor bune analogii cu descoperirile de la: Zelenikovo (GALOVIĆ 1967, VII/3), Gradešnica, nivel C, orizontul cu Policromie (NICOLOV 1974, Abb. 16), Pernik, în niv. 3 (CHOHADZIEV 1984, 32/3. Acestea arată, împreună cu alte materiale, un sincronism parțial între Vinča A1 și ceea ce există și apare între orizonturile Anzabegovo IC și II.

#### IV.A.2.4. PELAGONIA

Importuri de tip Larissa se găsesc în grupul Porodin la Mogila lângă Bitolja (SIMOSKA—KITANOVSKI—TODOROVIC 1979, 21—22, fig. 60), în stratul III, în orizont Čuka II, sincronizat cu Vršnik III—IV (SIMOSKA—KITANOVSKI—TODOROVIC 1979, 21—22; KITANOVSKI 1982, 22—24; GARAȘANIN 1979, 107—108, 114). Elemente de import, după părerea noastră, se găsesc printre descoperirile de la Anzabegovo II/III (GIMBUTAS 1976, 106, 57/1—2) cu analogiile Veluška Tumba (SIMOSKA—SANEV 1975, 73, XVIII/3—4; 74, XIX/2, 4, 6, 8; 1976, 32, cat. 14). Pe această bază putem paraleliza și fazele timpurii ale grupului Veluška—Porodin cu Vinča A1.

Sincronisme între Porodin și fazele Dimini timpurii au fost de mult timp precizate (GRBIC 1960, 10; HAUPTMANN 1967, 12; GARAȘANIN 1971, 26; KITANOVSKI 1977, 41—42). Pentru sincronismele cu Karanovo II vezi și analogiile lui G. Georgiev (GEORGIEV 1969). Între materialele studiate de noi am găsit acele materiale asociate cu unele de tip Vinča A1. Lipseau însă motivele din caneluri deși cunoscute la Anzabegovo II, ar fi trebuit să fie prezente. Pe de altă parte se știe că aceste elemente apar în Albania.

#### IV.A.3. ORIZONTUL VINCIAN DIN ALBANIA

Deosebit de caracteristice pentru fenomenele de care ne ocupăm sunt descoperirile de la Dunavec I prin factura, forme și ornamente, similare celor din Vinča A2, A3 și posterioare (KURKUTI 1991, pl. I—III). De altfel și sincronismele sale (Dunavec I—Dimini I—Tsangli, Veluška—Porodin I—II—Protokakani—Vinča A1 (după Dimitrievic = Vinča A2 la noi) confirmă sincronismele și opiniile noastre și ale sale.

## IV.B.1. ORIZONTUL, POLICROM ÎN ROMÂNIA

Orizontul Policrom de la nord de Dunăre cunoaște două faze de evoluție cu două zone de geneză diferită, ce trebuiesc încă precizate: I. orizontul timpuriu (pictura rectilinie și curbolinară) este cunoscut prin descoperirile de la: Leț I, Circea III, Trestiana I; II. orizontul evoluat este definit prin materialele de la: Leț II, Circea IV (pictura spiralieră), fără a se putea preciza „granițe” ferme între cele două tipuri de descoperiri.

LEȚ I este, după aspectul formelor (străchini, cupe semisferice și bitronconice, picioare de cupa lobate, altărase de cult), facturii și decorului plastic (barbotină organizată, decorată, asociată cu rozete și briuri în relief), incizat sau pictat (pictura cu alb și negru și cea policromă, rectilinie), unul dintre primele orizonturi cu ceramică policromă. Această stațiune marchează momentul nașterii picturii cu alb, geometrice (VLĂSSA 1966, 23, 5/13; ZAHARIA 1962, 38, 13/7, 11, 11/2; LAZAROVICI 1984, 7/1, 5—8, 28). Acest orizont noi îl paralelizăm cu Starčevo-Criș IIIB. El este unul dintre elementele de bază ale CBA. Trăsăturile se mențin și se dezvoltă cu alte materiale, evoluția fiind identică pe spații foarte largi. La baza au aceleași elemente păstrind strinse contacte etno-culturale. Evoluția ulterioară este rezultatul unei dezvoltări firești.

LUNCA — Poiana Slatinii, a fost considerată de autorii săpăturilor, o stațiune sezonieră, ca loc pentru obținerea sării prin evaporare (DUMITROAIA 1986; 1987). Noi socotim că a existat un atelier ceramic, sezonier unde vasele se ardeau la suprafața pământului folosindu-se o mare cantitate de lemne. Așa ne explicăm o stratigrafie de cca 2,8 m de depuneri, prezența marii cantități de cărbune, cenușa, vase cu defecțiuni de ardere, lentile și pete de pământ galben, vase pictate, vase fără urme de întrebuințare s.a.

Ceramica pictată cu motive rectilinii geometrice, bicromă (roșu și alb pe fond roșu, negru sau brun pe fond roșu asociate uneori cu alb), se leagă bine de descoperirile de la Leț avind același stil. Alături de acestea mai sunt picioare de cupe lobate, vase bitronconice s.a. (DUMITROAIA 1987, fig. 2—3, p. 257—258), încadrate de autor în etapele Starčevo-Criș IIIB—IV A.

CIRCEA — Viaduct. În sașul de apărare al stațiunii neolitice apare o ceramică pictată cu negru pe roșu = Circea III, acum apare primul fragment pictat policrom (NICA 1977, 17/Ba); în Groapa 3 există o pictură policromă și materiale din primul orizont al policromiei, faza II finală, (NICA 1977, 44, Abb. 23, 24/1—2, 25/1—6, 26/5, 9, 27/3, 6, 10, 28/1, 14; 1980 86—87; LAZAROVICI 1984).

Orizontul evoluat este cel cu pictura spiralieră, Circea faza IV (dezvoltată), reprezentat prin groapa 1 (NICA 1976, 455, fig. 16; 1977, fig. 25/8—13, 26—28). De altfel în clasificarea de mai jos (fig. 12) se poate observa gruparea lui G 3 alături de descoperiri de la Crnolacka Bara, Gradeșnica, Starčevo, Leț I ș.a. Groapa 1 se plasează în partea de sus a tabelului ceea ce o individualizează prin atributele și dezvoltarea sa. În această etapă Circea devine un centru de olari, mai ales pentru ceramica pictată policrom cu motive spiralieră marcată prin bogăția ceramicii pictate, varietatea ei și numărul mare de cuptoare (NICA 1977; NICA—NIȚĂ 1979; PETRASCH 1986, 44—45, fig. 10—11). În groapa 2 sunt materiale din faza evoluată și forme specifice evaluate (NICA 1977, fig. 23—28; 1984b, fig. 4—5; 1987, fig. 2—3, pl. II—IV), elemente de faza Vinča A2/A3 (NICA 1984a, 42, 5/7, Circea IIIB). Un vas antropomorf, decorat cu caneluri din groapa 2, are analogii în Anzabegovo IV (= Vinča A3/B1).

SIMNIC (GALBENU 1975) în stațiune sunt cunoscute mai multe fragmente ceramice policrome, unele au fost socotite Petrești (!?) altele sunt de orizont Vinča A2—A3, după descrierile de factură sau formă. Socotim necesară o verificare a materialelor declarate viniciene timpurii de autoarea săpăturilor dată fiind cunoașterea insuficientă a descoperirilor Vinča A, lipsa lor din colecțiile muzeelor din București și din țară, iar descoperirile de la Gornea sau Liubcova nu au fost încă studiate de alți colegi.

TRESTIANA conține materiale din ambele orizonturi al ceramicii policrome precum și un fenomen de retardare (POPUȘOI 1961, 33, 3/4; 1980, 129, 17/7—8; 1981; 1983; LAZAROVICI 1984, 5/9). Deosebit de caracteristice sunt materialele primului nivel dar și evoluția ulterioară ce demonstrează existența unei dăinuiri până la finele neoliticului timpuriu.

Trăsăturile caracteristice sunt: factura ceramicii (amestec, netezire, ardere, culoare); pictura bicromă; formele carenate, specifice etapei policrome timpurii; cele bitronconice; picioarele de cupa lobate; alterele; ornamentele lustruite; și obiectele din cupru. Deși au fost publicate numeroase materiale, nu există un studiu analitic asupra rolului și locului

acestei etape în Moldova și în regiunea balcano-dunăreană, cercetările și materialele de aici necesitănd asemenea studii.

La VOETIN există un fragment de picior de cupă pictat (informații V. Bobi; LAZAROVICI 1984, 7/18), posibil să fie și alte materiale tipice dar nu au fost studiate amănunțit.

VALEA LUPULUI — La Căpriță (NESTOR 1951, 59; PETRESCU-DÎMBOVIȚA 1955, 702, Abb. 13; URSULESCU 1984, 30, 44/13—14, 71, 45). În afara materialelor de fază Starčevo-Criș IIIB există și materiale care indică existența unui orizont policrom timpuriu, caracterizat prin strachinile sau cupele carenate cu buza scurtă (URSULESCU 1988, 27/3, 44/8, 10—11 s.a.). Motivele pictate (inedite aflate în Muzeul Moldovei) și unele forme publicate mai de mult indică și un orizont mai târziu, de faza Starčevo-Criș IV A descoperirile ar aparține deci etapei IIIB—IV A.

GURA BACIULUI IIIA. În noile săpături au fost descoperite complexe cu materiale ale CBA conținnd din: ceramică cu barbotina, forme bitronconice, linii și motive lustruite, rozete alveolate, vase bitronconice, strachini cu Lippenrand, ceramica cenușie, ceramică neagră-cenușie (materiale din noile săpături din 1990 LAZAROVICI—KALMAR). Între descoperirile analizate cu multă atenție sesizăm că sunt foarte rare canelurile și alte elemente vinciene ceea ce arată că toate elementele aparțin și sunt caracteristice grupului Policrom.

ZĂUAN. Ceramica amestecată cu nisip este în proporție de 48% din totalul ceramicii, iar ceramica fină este de 56%. Ceramica nivelului I constituie 21% din totalul ceramicii. Din ea 52% are în amestec nisip și doar 22,8% e cu pleavă. În primul nivel apar două fragmente ceramice pictate (roșu mărginite de alb). Mai există fragmente ceramice amestecate cu nisip în pastă, precum și forme bitronconice sau carenate, decor din impresiuni fine gen "ghilara de pisică", ceramica cenușie și neagră s.a. În nivelul al doilea decorul este realizat din linii incizate sau tăieturi, barbotina s.a. (LAKÓ 1977; 1978; 1979; 1980; 1981; LAZAROVICI-LAKÓ 1981; LAZAROVICI 1980; 1984; 1992) ceea ce arată strinse legături cu fenomenul vincian, policrom și cu evoluția generală a culturii Starčevo-Criș, fazele IIIB și IV A.

Între descoperirile policrome timpurii ar trebui amintită și stațiunea de la Ocna Sibiului — Tîrguri (săpături I. Paul) dar informațiile sunt atât de lacunare și vag prezentate încît o discuție este imposibilă.

M. Nica preciza, sincronisme pentru cele trei orizonturi policrome din sistemul cu Vinča A1-A3 (NICA 1984, 102). Ultimul său orizont este sincronizat cu Dimini—Arapı (NICA 1984, 27, 95, 336, 366, 368), ideea ce trebuie reținută și analizată. Fiecare din acestea sau toate la un loc contribuie la transmiterea atributelor civilizațiilor ulterioare.

Observațiile lui M. Nica de la Circea au mare importanță, deoarece precizările sale sunt foarte clare în privința succesiunii Policromie—Dudești. În materialele sale există unele cu bune analogii în orizontul Vinča A1 de la Liubcova — Ornița din noile săpături ale lui Luca Sabin (LUCA 1991 und bibl.). Descoperirile de la Circea — Viaduct vor trebui sincronizate cu etapele culturii Vinča A ca și în relațiile lor cronologice cu cultura Dudești.

În figura de mai jos (fig. 12) încercăm analiza unor date dintr-un orizont cronologic contemporan cu ceramica Policroma. Datele au fost clasificate, după două din principalele caracteristici. În clasificarea de mai jos se pot observa clusterii grupărilor: unul este format din descoperirile de la Liubcova, Unip, Dubova III, Devetaškata Peștera — descoperiri precizînd o evoluție locală; altul grupat în jurul descoperirilor de tip Leț în care intră Lunca, Valea Lupului, Gradeșnica B și C — ce reprezintă orizontul policrom; un al treilea marcat prin descoperirile de la Circea care se separă, deși Gradeșnica A și Circea Gr. 3 sunt învecinate. Descoperirile de la Gornea și Harc sunt izolate datorită lipsei de atribute comune. De altfel la Gornea—Locurile Lungi nu e cunoscut orizontul Policrom. Aceste descoperiri se leagă de alte fenomene, au o altă evoluție (LAZAROVICI 1977, p. 44—45, pl. XX; 1979, VII/D 8).

Grupul din sud-estul Transilvaniei și Moldova ridică însă câteva probleme deosebit de importante de aceea el va trebui studiat în amănunt și cu alte atribute. Din păcate date statistice nu există, încît o raportare mai exactă în această stadiu este dificil de făcut.

*Exemplul 2.* În clasificarea noastră au fost analizate un număr de 27 obiecte și 28 de caracteristici:

Din analiza de clusteri observăm o mare dispersie a datelor. Separate am zice, chiar la poli diferiți, sunt materialele din gropile 1 și 3 de la Circea-Viaduct (NICA 1977, p. 38, 44, fig. 23—28; NICA 1984, 20—23, 79, 85, 100—101). Aceasta se reflectă și în alte date (cum sunt: barbotina, incizii, procentul de ceramică pictată, unele categorii ca ex. ceramica cenușie, maronie etc.) care l-au determinat pe Nica să facă o periodizare internă a acestui

orizont. Acestea definesc atât o migrație a ceramicii policrome, cât și o evoluție locală. Cîrcea ni se pare a fi și un centru meșteșugăresc de producerea ceramicii pictate.

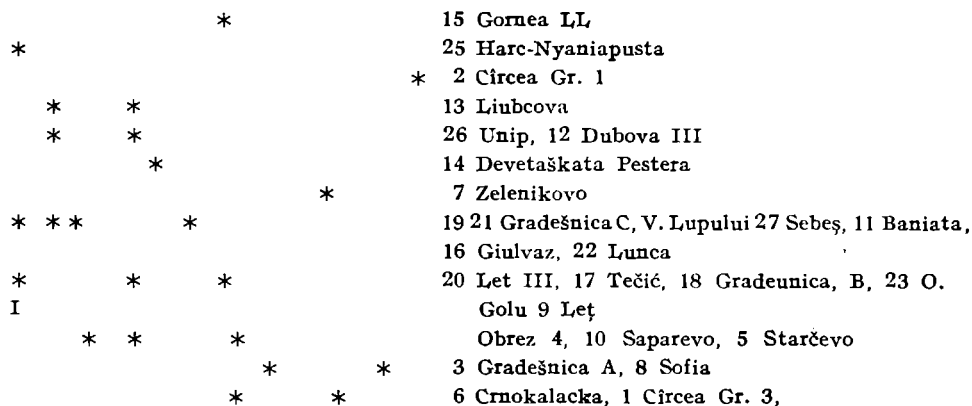


Fig. 12. Clasificarea stațiunilor Starčevo-Criș IIIB—IV A și Policrom

Exemplul 3. Dintr-o serie de date de la M. Nica, din teza de doctorat, am extras câteva date statistice, extrem de importante pentru precizarea evoluției orizontului cronologic Cîrcea I și II. Pe baza acestor date se pot preciza procesele de migrație sau difuziune și defini mai clar orizontul cronologic. Datele sunt descrise prin atributele cu care definea M. Nica grupa Cîrcea (NICA 1984).

Circea—Hanuri locuință	2	63	24	9	2	2	0
Circea—Hanuri groapă	1	41	48	6	4	1	0
Circea—Hanuri groapă	2	26	55	12	5	1	0
Circea—Hanuri groapă	6	40	37	19	3	1	0
Gradin—Izlaz locuință	1	32	45	18	4	0	0
Gradin—Izlaz locuință	2	34	55	5	7	1	0
Gradin—Izlaz groapă	1	35	35	22	3	2	0

Fig. 13 Orizont Circea I

Circea—Hanuri groapă	3	27	53	16	3	1	1
Circea—Hanuri locuință	3	27	9	60	3	0	1
Gradin—Izlaz S. 3 CR		27	9	57	0	0	7
Gradin—Fintina lui Duțu	1,7	44	6	42	3	2	2
Locusteni—Predești	2	14	9	62	7	0	1
Locust—Prededești	1	22	22	39	13	1	3

Fig. 13. Orizont Circea II.

În urma serierii celor două grupe de date s-a obținut ordinea complexelor ca în fig. 14. Ordinea coloanelor reprezintă atributele ceramicii date de Nica, ea marcând o evoluție cronologică și o difuziune culturală. Semnificația și ordinea lor este: 3 netezită, 4 incizii, 1 roșie, 5 pictată, 2 cenușie/maronie\*, 6 barbotina. În matricea seriată sunt marcate descoperirile astfel: \* pentru Cîrcea I și \*\* pentru Cîrcea II.

Locusteni—Predești 2	62	7	14	0	9	1	**
Circea—Hanuri locuința 3	60	3	27	0	9	1	**
Grădinile—Islaz S3CR	57	0	27	0	9	7	**
Grădinile—Pintina lui Duțu 1,7	42	3	44	2	6	2	**
Locusteni—Predești 1	39	13	22	1	22	3	**
Grădinile—Islaz groapa 1	22	3	35	2	35	0	*
Circea—Hanuri groapa 6	19	3	40	1	37	0	*
Grădin—Iz locuința 1	18	4	32	0	45	0	*
Circea—Hanuri locuința 2	9	2	63	2	24	0	*
Circea—Hanuri groapa 3	16	3	27	1	53	1	**
Circea—Hanuri groapa 2	12	5	26	1	55	0	*
Circea—Hanuri groapa 1	6	4	41	1	48	0	*
Grădin—Islaz locuința 2	5	7	34	1	55	0	*

Fig. 14. Serierea complexelor din nivel Circea I și II.

Din datele de mai sus se observă o evoluție similară celei presupuse de Nica, în afara descoperirilor din groapa 3 de la Hanuri. Aceasta rămâne o problemă de clarificat sau atribuțiile alese de Nica trebuie reanalizate.

#### IV.B.2. ORIZONTUL POLICROM ÎN SERBIA

În vecinătatea Dunării mijlocii orizontul cu ceramică policromă este cunoscut prin descoperirile de mai jos.

STARČEVO. Locuința 5A conține, printre altele, o ceramică policromă (MILOJČIĆ 1949, 70, 29/11, 13; 1949a, 262; GARAŠANIN, D. 1954, 161, 164, XV/1; 1984, 20, Abb. 17—18 GARAŠANIN M. 1979 XXI/7).

TEČIĆ ceramica pictată policromă se asociază cu altare (GALOVIĆ 1967A, 173, fig. 4; VIII/7—8) ce apar și în alte stațiuni cu ceramica policromă (Vučedol: SCHMIDT 1945, 19/2—3; Trestiana I, POPUSOI 1981, 27, 4/6; Let I ZAHARIA 1964, 28, 7/18—19; Circea N 1977, 29, 13/3, 9).

La CRNOKALAČKA BARA apare o ceramică policromă și alte materiale caracteristice acestui orizont (DIMITRIJEVIĆ 1974, IX/5, 10 GARAŠANIN M. 1979 XXI/8).

La DRENOVAC, în nivel IV, sunt materiale Starčevo-Criș de faza IIIB/IV A constind din barbotina canelată și lustrită de tip Porodin, picioare lobate, barbotina cu alveole, barbotina gen Vinča A3, alveole ca în cultura Banatului IA, impresiuni triunghiulare sau lunguiețe, găuri sub buza, Peobels Idol, pictura spiralieră cu virfurile terminate cu degete (ca la Crnokalačka Bara). O serie de materiale sunt de faza A3 vădind o sinteza Vinča A3 — Starčevo-Criș IV A/IV B.

BUKOVCE. Materialele văzute de noi sunt de faza IV A constind din ornamente lustrite, caneluri pe ceramica uzuală, barbotina organizată, caneluri organizate în câpriori, parchet și benzi în zig-zag.

BUNAR (linga Svetozarevo). În stațiune sunt materiale evolute de faza Starčevo-Criș IV A/IV B constind din barbotina organizată, barbotina canelată, pictură cu negru transparent, ceramică maronie, toarte profilate toarte cu două orificii (inf. S. Vetnić). Toate acestea sunt elemente comune orizontului CBA.

Într-o serie de stațiuni din Bačka apar descoperiri cu ceramică policromă, însoțite de forme caracteristice carenate, definite drept Spiraloïd (A și B) de către S. Dimitrijević (1968, I, XXI/A; 1969; 1974; 1979), tot acolo apare o ceramică policromă însoțită de ceramică cu barbotină, incizii specifice, ornamente plastice forme bitronconice și carenate. În respectivele zone lipsesc sau sunt extrem de rare descoperirile de faza Vinča A1 și A2 dar se cunosc descoperiri de faza Vinča A3 care vor dăinui, dind naștere unor grupe (Sopot în Slavonia și Syrmium). Acestea dovedesc, odată în plus, procesul de migrație determinat de CBA cu cele două componente Vinča și Policromie.

În zonele în care sunt descoperiri de faza Vinča A1, și în imediata lor vecinătate, lipsesc materiale cu pictura policromă. În stațiunile Starčevo-Criș care intră în contact cu CBA, indiferent de componentă, se dezvoltă aceleași elemente comune cu evoluție mai scurtă (în cazul vinciian) sau ceva mai îndelungată (în cazul policromiei). Sinteza care se petrece, indiferent de componentă, are o serie de elemente comune, diferă doar proporțiile și preferințele pentru anumite elemente.

La KRSTICEVA HUMKA în afară de decorul pictat policrom și formele specifice ce aparțin primului orizont de policromie sunt și materiale de o factură deosebită, decorată cu incizii late, incizii și mici alveole canelate, butoni crestați, toate pe o pastă de bună calitate, nisipoasă, castanie, neagră, cenușie, lustruite (RADIŠIĆ 1963; BREGANT 1968, B 2/130); BRUKNER 1974, 50; DIMITRIJEVIĆ 1974, XIX/7—16).

La OBREZ-Bastine într-o stațiune considerată Spiraloïd B, cu forme specifice orizontului Policrom, apare decorul canelat și din linii lustruite (DIMITRIJEVIĆ 1974, XI/7, 10; XII/3, 7) ceea ce presupune un sincronism Policromie II — Vinča A2 — Starčevo-Criș IV A părerea noastră.

GOLOKUT — Ceramica pictată este realizată cu brun pe roșu pal cu margine albă alături de care apar forme specifice pentru orizontul Policrom, respectiv Spiraloïd B (PETROVIĆ 1990, p. 88, fig. 1—2; 1985—6198, 26, III; IV/4—6, 10—11). Unele spirale sunt terdnpă minate cu 3 degete.

#### IV.B.2.2. SLAVONIA

La VINKOVCI — Trznica sunt o serie de materiale cu forme specifice orizontului policrom: tăieturi scurte și ceramica pictată policrom (vezi la DIMITRIJEVIĆ 1968, I/5; 1969, 8/9, 11/5, 17/14; 1974, XV/XXVI/11, XVIII/1; XIX/4 1979, XLIII/5—7) încadrate în orizont Spiraloïd B-Starčevo-Criș IIIB/IV A.

#### IV.B.2.3. BOSNIA

OBRE I. Elemente caracteristice, care premere sau definesc începutul CBA, apar încă din nivelul I (BENAC 1973, P. 327 și urm. XVII/1—5, XVIII/2) sau nivel II și I2 (în sonda VI) în săpăturile americane (GIMBUTAS 1974; STERUD 1984). În nivelul II există materiale mai numeroase și clare (BENAC 1973, XX/2, 12; XXII—XXIII, XXV/10—12) care au sincronisme cu Vinča A1/A2 — A2 respectiv Starčevo-Criș IIB/IV A — IV A. În nivelul III există materiale contemporane cu Vinča A3 — Starčevo-Criș IV B (BENAC 1973, XXVI—XXVII; XXIX—XXXI) fiind și o evoluție locale aspre Kákani I cum bine a precizat A. Benac.

La GORNJA TUZLA (ČOVIĆ 1961, 87, II—V) în stratul VI sunt materiale de faza Starčevo-Criș IIIB/IV A. Acestea cunosc însă și o evoluție locală sau microzonală.

GHEORGHE LAZAROVICI

#### LISTA PRESCURTĂRIILOR BIBLIOGRAFICE

- BAKALAKIS, G. SAKELARIU, A. — *Paradimi*, Mainz am Rhein, 1981.  
 BENAC, Al. 1973 *Obre I*, Sarajevo.  
 BENAC, Al. — GARAŠANIN, M. 1971 în *Néolithique*, în *EpoqPPY*, Belgrad, p. 265—279.  
 BERCUI, D. 1966 *Cultura Hamangia*, București.  
 BREGANT, T. 1968 *Ornamentika na neolitski keramiki u Jugoslavii*, Ljubljana, 1978.  
 BRUKNER, B. 1968 *Neolit u Vojvodini*, Belgrad-Novi Sad.  
 BRUKNER, B. 1974 *Rani neolit, in Praistorija Voivodine*, p. 29—68.  
 BUCUR, C. 1981a *Etnografie și arheologie, etnografie și istorie. Interferențe interdisciplinare a civilizației populare românești*, în *Studii și comunicări de istorie a civilizației populare din România*, I, p. 23—28.  
 BUCUR, C. 1981b *Izvoarele etnografice și integrarea lor în cercetarea interdisciplinară a istoriei civilizației populare românești*, în *Studii și comunicări de istorie a civilizației populare din România*, Sibiu, p. 47—52.  
 BUCUR, C. 1981c *Procese, procedee și instalații cu tracțiune animală de obținere și prelucrare a cerealelor de pe teritoriul României*, în *Studii și comunicări de istorie a civilizației populare din România*, Sibiu, 2, p. 91—124.  
 CHAPMAN, J. 1981 *The Vinča Culture of South East Europe*, BAR, 117, 1—2, 1981.  
 CHOHAZDZIEV, M. 1978 *Selišta ot rannija neolit perniski okrir*, în *Thracia Antiqua*, 3, Sofia, 1978, p. 28—44.

- CHOHADZIEV, M. 1984 *Die Ausgrabungen der neolithischen Siedlung in Pernik*, în NNU, 52, 1983, p. 29–68.
- ČOVIĆ, B. 1961 *Rezultati sondiranja na preistoriskom naselju u Gornjoj Tuzli*, în GlasZM, XV–XVI, p. 79–139.
- DIMITRIJEVIĆ, p. 1968 *Sopotsko Lendelska Kultura*, Zagreb.
- DIMITRIJEVIĆ, S. 1969 *Starčevska kultura*, Vukovar, 1969.
- DIMITRIJEVIĆ, S. 1974 *Das Problem der Gliederung der Starčevo – kultur mit besonderer Rücksicht auf dem Beitrag der sudpanonnischen Fundstellen zur Lösung dieses Problem*, în *Materiali*, X, p. 93–121.
- DIMITRIJEVIĆ, S. 1979 în *Praistoria Jugoslovenskih Zemalja*, Sarajevo.
- DRAȘOVEAN, F. 1989 *Observații pe marginea unor materiale inedite privind raporturile dintre culturile Starčevo-Criș, Vinča A și lumea lineară în nordul Banatului*, în *Apulum*, XXVI, p. 9–48.
- DRAȘOVEAN, F. 1990 *Așezarea neolitică de la Sat Chinez*, în AnB, SN, II, sub tipar.
- DRAȘOVEAN, F. 1991 *Așezarea neolitică de la Sat Chinez (jud. Timiș)*, în *Cultura Vinča în România*, Timișoara, p. 24–28.
- DRAȘOVEAN, F. 1991 *Așezarea neolitică de la Timișoara–Freidorf IV*, în *Cultura Vinča în România*, Timișoara, p. 41–46.
- DUMITRESCU, D. – LAZAROVICI, G., 1990 *Fuzzy Divisive Clustering in Archaeology*, în *Archaeometry in România*, Bucharest, 1990, p. 87–91.
- DUMITROAIA, G. 1986 *Săpăturile arheologice din județul Neamț*, (1984–1985), *MemAnt*, XII–XIV, p. 319.
- DUMITROAIA 1987 *La station archéologique de Lunca-Poiana Slatinii*, în *La civilisation de Cucuteni en contexte Européen*, Iași, p. 253–258.
- ELSTER, E. 1976 în *Neolithic Macedonia*, Los Angeles, California.
- ELIADE, M. 1981 *Istoria credințelor și ideilor religioase*, București.
- FLORESCU, R. 1981 *Importanța izvoarelor arheologice pentru cercetarea istoriei tehnicii vechi*, în *Studii și comunicări de istoria civilizației populare din România*, Sibiu, p. 29–32.
- FRENTIU, M., LAZAROVICI, G. 1988 *Methods for Automated Classification use in Archaeology. An Application to the Neolithic graves and ornaments*, *First Romanian Conference*, Bucharest, 1988, 131–146.
- FRENTIU, M., LAZAROVICI, G. 1990 în *Archaeometry in Romania*, 2, Bucharest, p. 65–85.
- FRENTIU, M. – LAZAROVICI, G. 1991 *Serierea și cronologia unor complexe arheologice de la Gornea*, în *Arh. Mold. s.t.*
- FRENCH, D. 1961 *Late chalcolithic pottery in nord-west Turkey and the Aegean*, în AS, 11, p. 99–141.
- FRENCH, D., H. 1962 *Excavations at Can Hasan*, în AS, XII, p. 27–40.
- FRENCH, D., H. 1962b *Prehistoric Pottery from Macedonia and Thrace*, în PZ, XLII, 1962, p. 38–40.
- GALBENU, D. 1975 *Așezările neolitice de la Șimnic*, în *CercArh*, I, 1975, p. 9–43.
- GALBENU, D. 1979 *Neoliticul Olteniei de sud-vest*, București.
- GALOVIĆ, R. 1967 *L'agglomération néolithique de Zelenikovo près Skoplje*, în *ZborNMB*, V, p. 149–152.
- GARAȘANIN, D. 1954 *Starčevacka kultura*, Ljubljana.
- GARAȘANIN, D. 1971 în *Studia Balcanica*, 5, 1971, p. 15–19.
- GARAȘANIN, D. 1984 *Naselje starčevacke kulture*, în *Vinča*, Belgrad, p. 11–12, 191–193.
- GARAȘANIN, M. și D. 1959 *Iskopavanja u Tarincima na lokalitetu Vršnjak*, în *ZborŠtip*, I, 1958–1959, p. 61–65.
- GARAȘANIN, M. și D. 1961 *Sur la composante illyrienne dans la dissipation indo européenne*, în *Starinar*, XI, 1961, p. 7–18.
- GARAȘANIN, D. și M. 1979 *Supska – „Stublina”*, Belgrad.
- GARAȘANIN, M. 1951 *Hronologia vinčanske grupe*, Ljubljana.
- GARAȘANIN, M. 1958 *Paulovac pres de Vranje*, în *Starinar*, VII–VIII, p. (398).
- GARAȘANIN, M. 1958 *Contribution à la connaissance des origine et de la chronologie du néolithique balcanique*, în *Starinar*, VII–VIII, (1956–1957), p. (34).
- GARAȘANIN, M. 1959 *Neolithikum und Bronzezeit in Serbien und Makedonien*, în *Ber RGK*, 39, p. 3 și urm.
- GARAȘANIN, M. 1961 *Nosa*, în *Starinar*, XI, p. 228–229.
- GARAȘANIN, M. 1961a *Nosa*, în AP, 1, p. 9–12.



- GARAȘANIN, M. 1968 *Polakoi centralnog Balkana u kronologii neolita jugostocne Evrope*, Belgrad, p. 301–336.
- GARAȘANIN, M. 1971 — SANEV, V. — KITANOVSKI B. *Predistoriski kulturni vo Makedonia*, Štip.
- GARAȘANIN, M. 1971 *Praistoriski kultura Moravlje i istocne Serbie* Niš.
- GARAȘANIN, M. 1973 *Praistoria na tlu S.R. Serbie — La préhistoire sur la République Socialiste de Serbie*, Belgrad.
- GARAȘANIN, M. 1979 *Centralnobalkanoska Zona*, in *Preistorija Jugoslovenskih Zemalja*, Sarajevo, 1978.
- GARAȘANIN, M. 1980 *Les origines du néolithique dans le bassin de la Méditerranée et dans le sud-est européen, in Problèmes de la néolithisation dans certaines régions de l'Europe*, Krakow, 1980, p. 57–72.
- GARAȘANIN, M. 1984 *Vinča u praistoriji i srednom veku*, in *Vinča*, Belgrad, p. 5–10, 57–66, 1989–190, 207–210.
- GARAȘANIN, M. 1984a *Chronologische und kulturhistorische Probleme südtrakische und süd-makedonische Wohnhügel*, in *PZ*, 59, 1, p. 3–15.
- GARAȘANIN, M. 1990 *Vinča und seine Stellung im Neolithikum Südosteuropas*, in *Vinča and its World*, Belgrad, p. 1–15.
- GARAȘANIN, M. SPAROWSKA, G. 1976 *Novi iskopavanja vo zelenikovo kai Skoplje*, in *ActaArchMacedoniae*, 2, p. 85–117.
- GARDNER, E. 1976 in *Neolithic Macedonia*, Los Angeles, California.
- GAUL, J. H. 1948 *The Neolithic Period in Bulgaria*, in *BASPR*, 16.
- GEORGIEV, V. I. 1969 *Die äneolithische Kultur in Südbulgarien im lichte der Ausgrabungen von Tell Ažmak bei Stara Zagora*, in *StŽvesti*, 17, p. 141–158.
- GEORGIEV, G. J., 1971 *Die Entwicklung der älteren prähistorischen Kulturen in Südbulgarien*, in *Studia Balcanica*, 5, 1971, p. 21–35.
- GEORGIEV, V. I. 1981 *Die neolithische siedlung bei Čavdar, Bezirk Sofia*, in *Cultures pré-historiques en Bulgarie*, Sofia, p. 6–109.
- GIMBUTAS, M. 1976 in *Neolithic Macedonia*, Los Angeles, California.
- GRAUR, T. 1981 *Considerații privind metodologia unei analize sistemice a creației tehnice populare*, in *Studii și comunicări de istorie a civilizației populare din România*, I, p. 53–55.
- GRBIĆ, M. 1960 *Porodin*, Bitolj.
- HARTUCHE, N. 1981 *O moară neolitică descoperită la Megidia*, in *Studii și comunicări de istorie a civilizației populare din România*, Sibiu, p. 79–86.
- HAUPTMANN, H. 1967 *Die Keramik der Dimini — und Larissa-Zeit aus dem Magulen Arapi*, Argissa und Odzaki, Phil. Diss. 1964/1965.
- HAUPTMANN, H. 1981 *Das Neolithikum und das Chalkolithikum*, BAM, 21.
- HAUPTMANN, H. 1986 *Probleme des Chalkolithikums in Griechenland*, in *BAME*, p. 19–30.
- HAUPTMANN, H. — MILOJČIĆ, VL. 1969 *Die Funde der Frühen Dimini-Zeit aus der Arapi Magula Thessalien*, Bonn.
- HEURTLEY, 1939 *Prehistoric Macedonia*, Cambridge.
- HILLER, S.—NIKOLOV, V. 1985 *Tell Karanovo*, Salzburg.
- HILLER, S.—NIKOLOV, V. 1986 *Tell Karanovo*, Salzburg.
- HILLER, S.—NIKOLOV, V. 1987 *Tell Karanovo*, Salzburg.
- HILLER, S.—NIKOLOV, V. 1988 *Tell Karanovo*, Salzburg.
- HILLER, S.—NIKOLOV, V. 1989 *Tell Karanovo*, Salzburg.
- HILLER, S. 1989 *Das Neolithikum in Karanovo und seine chronologische Stellung zu den gleichzeitigen Kulturen in Nordgriechenland und Serbien*, in *Tell Karanovo und das Balkan-Neolithikum*, Salzburg, p. 139–163.
- HILLER, S. 1990 *Neue Ausgrabungen in Karanovo*, in *Vinča and its World*, Belgrad, p. 197–206.
- HOLLSTE, Fr. 1933 *Zur chronologische Stellung der Vinča Keramik*, in *WPZ*, 26, p. 1–21.
- JOVANOVIĆ, B. 1965 *Die Altäre Vinča Gruppe in Süd-Banat*, in *Rad Vojv Muz*, 14, p. 40–42 (rez.).
- KALICZ, N.—MAKKAY, J. 1977 — *Die Linienbandkeramik in der Grossen ungarischen Tiefebene*. Budapesta.
- KALICZ, N.—RACKKY, P. 1981 *The Precursor to the „Horns of Consacration” in the Southeast European Neolithic*, in *ActaArch* 33, 1–3, p. 5–20.
- KALICZ, N.—RACKKY, P. 1982 *Siedlung der Körös-Kultur in Szolnok Szanda*, in *MűtAl*, 10/11, 13–24, 329–340.

- KALMAR, Z. 1983 *Descoperiri neolitice la Țaga*, *ActaMN*, 20, p. 359–369.
- KALMAR, Z. 1984 *Materiale neo-eneolitice intrate în colecția de preistorie a Muzeului de Istorie al Transilvaniei* (I), in *ActaMN*, XXI, p. 391–403.
- KALMAR, Z. 1985–1986 *Materiale neo-eneolitice intrate în colecția de preistorie a Muzeului de istorie al Transilvaniei* (II), in *ActaMN*, XXIII–XXIV, p. 400–410.
- KALMAR, Z. 1987 *Neoliticul timpuriu în Bazinul Someșan*, in *ActaMP*, XI, p. 57–71.
- KALMAR, Z. 1990 *Le processus de néolithisation dans le nord-ouest de la Transylvanie*, *Rubane Cardinal*, Cahen D. et Otte M. eds, E.R.A.U.L. 39, Liege, 13–20.
- KARMANSKI, S. 1975 *Ornamentika na keramici sa lokaliteta Donja Branjevina*, Odzaci.
- KARMANSKI, S. 1979 *Donja Branjevina*, Odzaci.
- KARMANSKI, S. 1988 *Rezultati novih istrazivanja na lokalitetu Donja Branjevina*, Odzaci.
- KARMANSKI, S. 1989 *Donja Branjevina*, Odzaci.
- KARPE, H. MÜLLER 1968 *Handbuch der Vorgeschichte. Jüngsteinzeit*, München.
- KARPANDŽIĆ, D. 1923 *Jedan prilog preistorii Vojvodinu*, in *Starinar*, 1922–1923, p. 151–153.
- KAUFMANN, D. 1981 *Neue Funde der ältesten Linienbandkeramik von Eisleben*, Kreis Wanzleben, in *Sächsisches Bodendenkmal*, 16, p. 129–143.
- KAUFMANN, D. 1983 *Die Ältestelinienbandkeramischen Funde von Eisleben, Kr. Wanzleben, und der Beginn des Neolithikums im Mittelbe-Saale-Gebiet*, in *NNU*, 52, p. 177–202.
- KAUFMANN, D. 1990a *Tagung über „Befestigte neolithische und eneolithische Siedlungsnngen Plätze in Mitteleuropa“ im Jahre 1988*, in *JahrsMDV*, 73, 7–14.
- KITANOVSKI, B. 1977 *Neolitska naselba Čuka kai selo Topolcani, in Macedoniae ActArch*, 3, p. 27–42.
- KITANOVSKI, B. 1981 *Radin Dol, Prilep*, in *AP*, 23, p. 23–82.
- KITANOVSKI 1982 *Radin Dol*, in *AP*, 23, p. 28–32.
- KITANOVSKI, B. – SIMOSKA, D. – JOVANOVIĆ, B. 1990 *Der Kultplatz auf der Fundstätte Vrbjanska Čuka bei Prilep*, in *Vinča and its World*, Belgrad, p. 107–112.
- KOROSEČ, P. și I. 1973 *Predistoriska naselba Barutnica, Prilep*.
- KOVACEVIĆ, D. 1964 *Slatina – Zelenikovo, naselja Starčevacke grupe*, in *AP*, 6.
- KOZŁOWSKY, J. 1982 *La néolithisation de la zone balkano-danubienne du point de vue de industrie lithique, in Origin ...*, Warszawa–Krakow, p. 131–167.
- KORKUTI, E. 1991 *Comunicare la Istanbul*.
- KRECSMARIK, E. 1915 *A bekészarvasi őstelepek*, in *ArchÉrt*, XXXV, p. 11–43.
- KUTZIAN, I. 1944 *A körös Kultúra*. Budapesta.
- KUTZIAN, I. 1966 *Das Neolithikum in Ungarn*, in *ArchAustr*, 40, p. 249–280.
- LAKÓ, E. 1977 *Piese de cult din așezarea neolitică de la Zăuan*, in *ActaMP*, I, 1977, p. 41–46.
- LAKÓ, E. 1979 *Raport preliminar de cercetare arheologică efectuată în așezarea neolitică de la Zăuan (jud. Sălaj)*, în anul 1977, in *ActaMP*, II, p. 11–15.
- LAKÓ, E. 1980 *Raport preliminar privind săpăturile de salvare executate în anii 1978–1979*, in *ActaMP*, IV, p. 31–34.
- LAKÓ, E. 1981 *Repertoriul topografic al epocii pietrei și a perioadei de tranziție spre epoca bronzului în jud. Sălaj*, in *ActaMP*, V, p. 37–112.
- LEKOVIĆ, VL. 1990 *The vinčanization of Starčevo-Culture*, in *Vinča and its World*, Belgrad, p. 67–74.
- LETICA, Z. 1968 *Starčevo and Körös Kulture*, in *ArchIng*, IX, p. 11–18.
- LETICA, Z. 1967 *Miniaturi sudovi iz Vinča*, in *ZborNMB*, V, p. 77–126.
- LAZAROVICI, G. 1968 *Cultura Starčevo-Criș în Banat. Lucrare de licență Cluj*.
- LAZAROVICI, G. 1969 *Cultura Starčevo-Criș în Banat*, in *ActaMN*, 6, 1969, p. 3–16.
- LAZAROVICI, G. 1970 *Cultura Vinča A în Banat*, in *ActaMN*, 7, 473–488.
- LAZAROVICI, G. 1971 *Unele probleme ale neoliticului din Banat*, in *Banatica*, 1, 1971, 17–69.
- LAZAROVICI, G. 1971 *Faza a IV-a a culturii Starčevo-Criș în Banat*, in *ActaMN*, 8, 1971, 409–413.
- LAZAROVICI, G. 1971 *Diffuziunea unor civilizații neolitice în regiunea Dunării de Jos*, in *Pontica*, 4, 1971, 31–39.
- LAZAROVICI, G. 1972 *Așezarea de la Parța în Tibiscus*, 2, p. 3–26.
- LAZAROVICI, G. 1973 *Tipologia și cronologia culturii Vinča în Banat*, in *Banatica*, 2, 1973, p. 25–54.
- LAZAROVICI, G. 1973 *Über das Neolithikum in Banat*, in *Actes VIII CISPP*, Belgrad, 1973, 461–466.

- LAZAROVICI, G. 1975 *Unele probleme ale ceramicii neoliticului din Banat*, în *Banatica*, 1975, p. 7–24.
- LAZAROVICI, G. 1975 *Despre tipologia și cronologia așezării neolitice de la Balta Sărată în ActaMN*, 12, 1975, 13–34.
- LAZAROVICI, G. 1976 *Fragen der neolithischen Keramik im Banat*, în *Festschrift für R. Pittioni*, Wien 1976, p. 203–234.
- LAZAROVICI, G. 1977 *Gornea—Preistorie*, Reșița, 1977.
- LAZAROVICI, G. 1977 *Sfârșitul culturii Vinča-Turdaș în Cîmpia Transilvaniei*, în *Tibiscus*, II, 1977, p. 211–230.
- LAZAROVICI, G. 1977 *Periodizarea culturii Vinča în România*, în *Banatica*, 4, 1977, p. 19–44.
- LAZAROVICI, G. 1977 *Die Beziehungen der Vinča A Phase zu Nordthessalien und dem Südbalkan. Beiträge zum Ursprung der Vinča-Kultur*, în *Apulum*, 15, 1977, 19–26.
- LAZAROVICI, G. 1978 *Legăturile fazei Vinča A cu zona nord-thessalică sud-balcanică. Contribuții la originea culturii Vinča*, în *Tibiscus*, 5, 1978, 57–66.
- LAZAROVICI, G. 1978 *Civilizațiile preistorice de la Porțile de Fier*, în *Comori arheologice*, p. 29–39, 62–65. București.
- LAZAROVICI, G. 1979 *Neoliticul Banatului*, Cluj-Napoca, 1979.
- LAZAROVICI, G. 1979 *Neoliticul timpuriu în Clisura Dunării*, în *StComCaransebeș*, 1979, 27–31.
- LAZAROVICI, G. 1979 *Recenzie la Kalicz, N. — Makkay, J. Die Linienbandkeramik ...*, în *ActaMN*, 16, 1979, 841–844.
- LAZAROVICI, G. 1980 *Cîteva probleme privind sfârșitul neoliticului timpuriu din nord-vestul României*, în *ActaMN*, 17, 1980, p. 13–30.
- LAZAROVICI, G. 1981 *Așezarea preistorică de la Unip*, p. 13–20.
- LAZAROVICI, G. 1981 *Die Periodisierung der Vinča Kultur in Rumänien. Gewidmet dem Andenken an Vladimir Milojević*, în *PZ*, 56, 2, 1981, p. 169–196.
- LAZAROVICI, G. 1982 *Parța. Un monument preistoric*, în *Monumente Istorice*, 1, 1982, p. 31–35.
- LAZAROVICI, G. 1983 *Die Vinča Kultur und Ihre Beziehungen zur Linearbandkeramik*, în *NNU*, 52, 1983, p. 131–176.
- LAZAROVICI, G. 1983 *Neoliticul timpuriu din zona Porțile de Fier (Clisură)*, în *Banatica*, VII, p. 9–34.
- LAZAROVICI, G. 1983 *Neoliticul timpuriu în România*, în *ActaMP*, 8, p. 49–104.
- LAZAROVICI, G. 1984 *Das Frühneolithikum in Rumänien*, Novi Sad, in Druck.
- LAZAROVICI, G. 1985 *Complexul neolitic de la Parța*, în *Banatica*, 8, 1985, p. 7–71.
- LAZAROVICI, G. 1985 *Sincronisme etno-culturale în neoliticul din Sălaj și din vestul României*, în *ActaMP*, 9, 1985, 69–73.
- LAZAROVICI, G. 1986 *Sanctuarul de la Parța*, în *Documente recent descoperite și informații arheologice*, București, 1986, p. 12–22.
- LAZAROVICI, G. 1986 *Neoliticul târziu în nord-vestul României*, în *ActaMP*, 10, 1986, 15–46, p. 775–776.
- LAZAROVICI, G. 1987 *Neoliticul târziu în nord-vestul României, (Sălajul, Clujul, Bihorul, Sătmarul)*, în *ActaMP*, 11, 1987, p. 33–53.
- LAZAROVICI, G. 1987b *Săpăturile arheologice de la Cluj — Piața Baba Novac (1986)*, în *ActaMN*, 24, 1987–1989, p. 1011–1018.
- LAZAROVICI, G. 1988 *Venus de Zăuan. Despre credințele și practicile magico-religioase în preistorie*, I, în *ActaMP*, 12, 1988, 23–70.
- LAZAROVICI, G. 1988, *Die Vinča A — Starčevo-Criș Synchronismus*, Tolbuhin.
- LAZAROVICI, G. 1989 *Das neolithische Heiligtum von Parța*, în *Varia Arheologica*, II, *Neolithic of Southeastern Europe and its Near Eastern Connections*, 1989, p. 149–174.
- LAZAROVICI, G. 1990 *Migration et diffusion dans les cultures du Banat et de l'Alfold*, în *Rubane et Cardial*, Cahen D, Otte M.; E.R.A.U.L., 39, Liège, 1990, p. 21–37.
- LAZAROVICI, G. 1990 *Über das neo- bis äneolithisch Befestigungen aus Rumänien*, în *Jahr-MDV*, 73, p. 93–117.
- LAZAROVICI, G. 1990–1991 *Venus de Zăuan. Despre credințele și practicile magico-religioase în preistorie*, II, în *ActaMP*, 13, 1988, 11–36.
- LAZAROVICI, G. 1991a *Über das Frühneolithikum aus dem süd-östlichen Europas, I, (Rumänien)* *Festschrift für M. Garašanin*.
- LAZAROVICI, G. 1991b *Über das Frühneolithikum aus dem süd-östlichen Europas, II (Jugoslavien)* *Festschrift für D. Garašanin*.

- LAZAROVICI, G. 1991c *Variantele și grupele culturii Vinča și ale fenomenului vinčian*, în *Cultura Vinča în România*, Timișoara.
- LAZAROVICI, G. 1991d *Săpăturile neolitice de la Zorlențu Mare*, Reșița p. 1—17.
- LAZAROVICI, G. 1991e *Grupul și stațiunea Iclod. Die Gruppe und Station Iclod*, Cluj-Napoca, p. 1—16, 17—42.
- LAZAROVICI, G. 1991f *Așezarea și grupul Bucovăț*, Timișoara, 1991.
- LAZAROVICI, G. 1991g *Așezarea vinčiană de la Gornea*, Reșița, p. 1—12.
- LAZAROVICI, G. 1992 *Așezarea neolitică timpurie de la Zăuan și câteva probleme privind neolitul timpuriu din Balcani*, în *ActaMP*, XVI, p. 25—59.
- LAZAROVICI, G. 1993 în *Atlas du néolithique européen*, capitol VIII *Les Carpates Méridionales et la Transylvanie*. Liège.
- LAZAROVICI, G.—BULBUC, A. 1983 *Descoperiri arheologice în hotarul comunei Iclod*, în *Apulum*, XXI, 1983, p. 161—166.
- LAZAROVICI, G.—PL. DRAȘOVEAN—L. TULBURE 191 *Sanctuarul neolitic de la Parța*, Timișoara, 1991, 1—21.
- LAZAROVICI, G., RESCH, F.—GERMANN, C. 1983, *Descoperiri arheologice la Timișoara — Freidorf*, în *Banatica*, 7, 1983, p. 35—51.
- LAZAROVICI, G.—KALMAR, Z. 1982 *Discuții pe marginea legăturilor cronologice și culturale dintre grupul Iclod și cultura Tisa*, în *ActaMN*, 18, 1982, p. 221—245.
- LAZAROVICI, G., KALMAR, Z. 1985—1986 *Prospecțiuni și cercetări arheologice de salvare pe teritoriul municipiului și județului Cluj*, *ActaMN* 22—23, p. 725—752.
- LAZAROVICI, G.—KALMAR-MAXIM, Z. 1991c *Aspectul Turdaș-Vinča în Transilvania*, în *Cultura Vinča în România*, Timișoara, p. 112—124.
- LAZAROVICI, G.—LAKÓ, E. 1981 *Săpăturile de la Zăuan — Campania din 1980 și importanța acestor descoperiri pentru neolitul din nord-vestul României*, în *ActaMN*, 18, 1, 1981, p. 13—43.
- LAZAROVICI, G.—NEMETHI, I. 1983 *Neolitul dezvoltat din nord-vestul României (Sălajul, Sătmărul și Clujul*, în *ActaMP*, 7, p. 17—60.
- LAZAROVICI, G., NICA, M. 1991 *Chalcolitul Balcano-Antolian*, în *Cultura Vinča în România*, Timișoara, 1991, p. 5—17.
- LAZAROVICI, G.—RESCH, F.—GERMANN, C. în *AnB*, I, p. 13—20.
- LAZAROVICI, G.—URSULESCU, N. 1984 *Cultura ceramicii liniare*, în *România*, m.s. 1984.
- LUCA, S. A. 1985 *Săpăturile arheologice de salvare de la Liubcova—Ornița. Raport preliminar pe anul 1985*, p. 465—468.
- LUCA, S. A. 1987 *Așezarea Starčevo-Criș de la Liubcova—Ornița (săpăturile din anul 1985)*, în *Banatica*, IX, p. 13—23.
- LUCA, S. A. 1990 *Contribuții la istoria artei neolitice — plastica așezării de la Liubcova—Ornița*, jud. Caraș-Severin, în *Banatica*, X, p. 6—44.
- LUCA, S. 1991 *Liubcova—Ornița*, în *Cultura Vinča în România*, Timișoara, 22—23.
- LUCA, S. A.—EL SUSI 1988 *Considerații privind unellele din corn și os din stațiunea neolitică de la Liubcova—Ornița*, în *Apulum*, XXV, p. 49—58.
- MAIER-ARENDT, W. 1966 *Die Bandkeramische Kultur in Untermeingebiet*, Bonn.
- MAIER-ARENDT, W. 1963 *Fundstellen mit ältester Bandkeramik in Hessen*, în *Fundberichte aus Hessen*, 3, p. 20—28.
- MAKKAY, J. 1978 *Excavations at Bicske, I. The Early Neolithic — the Earliest Band Ceramic*, în *Alba Regia*, XVI, 1978, p. 9—60.
- MAKKAY, J. 1990a *The Protovinča Problem — as seen from the Northernmost Frontier*, în *Vinča and its World*, Belgrad, p. 113—122.
- MARCOBAD, D. 1982 *Selo Bolevci kod Zemuna*, în *AP*, 28—32.
- MELLAART, J. 1960 *Anatolia and the Balkans*, în *Antiquity*, 24, p. 270—278.
- MILLEKER, B. 1939 *Vorgeschichte des Banat (Neolithikum)*, în *Starinar*, XIII, p. 129—140.
- MILOJČIĆ, V. 1949 *Chronologie der Jüngerer Steinzeit Mittel — und Südosteuropas*, Berlin.
- MILOJČIĆ, V. 1949a *South Eastern Elements in the Prehistoric Civilisation of Serbia*, în *BSA*, 44, p. 257—299.
- MILOJČIĆ, V. 1951 *Die Siedlungsgrenzen und Zeitstellung der Bandkeramik in Osten und Südosteneuropas*, în *BerRGK*, 33, 1951 p. 110—124.
- MÜLLER—KARPE, H. 1968 *Handbuch der Vorgeschichte, Jüngsteinzeit*, Frankfurt.
- NESTOR, I. 1951 *Săpăturile de pe șantierul Valea Jijiei (Iași—Botoșani—Dorohoi) în anul 1950*, în *SCIV*, II, 1, p. 51—76.
- NICA, M. 1976 *Cîrcea, cea mai veche așezare neolitică de la sud de Carpați*, în *SCIVA*, 27, 4, p. 435—463.

- NICA, M. 1976a *Nouvelles données sur le néolithique ancien d'Oltenie*, în *Dacia*, NS, 21, p. 13—53.
- NICA, M. 1980 *Raport asupra săpăturilor arheologice de la Cîrcea*, în *Materiale și cercetări Arheologice*, Tulcea, p. 29—35.
- NICA, M. 1981 *Date despre descoperirea celei mai vechi.șesături de pe teritoriul României, efectuată la Sucidava-Celei, din perioada de trecere de la neolitic la epoca bronzului (2750—2150)*, în *Studii și comunicări de istorie a civilizației populare din România*, Sibiu, p. 121—126.
- NICA, M. 1983 *Săpăturile din așezarea neolitică din Viaductul de la Cîrcea*, în *Materiale și Cercetări Arheologice*, XV, București, p. 45—49.
- NICA, M. 1984 *Neoliticul timpuriu și mijlociu în zona răsăriteană a Olteniei*, teza de doctorat, București.
- NICA, M. 1987 *Sur la plus ancienne ceramique peinte de l'époque néolithique de Roumanie (Les decouvertes de Cîrcea et Grădinile)*, în *La civilisation de Cucuteni en contexte Européen*, Iași, 1987, p. 29—45.
- NICA, M.—NIȚĂ, T. 1978 *Cuptoare de olărie din epoca neolitică descoperite în Oltenia*, în *Drobeta*, p. 18—19.
- NICA, M.—NIȚĂ, T. 1979 *Les établissements néolithiques de Leu et Padea de la zone d'interférence des cultures Dudești*, în *Dacia*, NS, XXIII, p. 32—64.
- NICOLOV, B. 1974 *Gradešnica*, Sofia.
- NICOLOV, V. 1975 *Neolitho selišce v Gorna Oriahovica. A Neolithic Site in Gorna Oriahovica*, Sofia, în *Studentski Procyebanija*, p. 23—40.
- NICOLOV, V. 1978 *Problem za problizitelnostia na neolitnata pevolin Predna Azia*, în *Thracia Antiqua*, 3, Sofia, 1978, p. 11—28.
- NICOLOV, V. 1987 *Beiträge zur Beziehungen zwischen Vorderasien und Südosteuropa auf grund der frühneolithischen bemalten Keramik aus dem Zentrilbalkan*, în *Acta Prehistorica et Archaeologica*, 19, Berlin, p. 7—18.
- NICOLOV, V. 1989 *Zu einige Aspekten der Kultur Karanovo I*, în *Tell Karanovo und das Balkan-Neolithikum*, Salzburg, p. 27—41.
- NOVOTNY, B. 1990 *Vinča und die Slowakei*, în *Vinča and its World*, Belgrad, p. 123—126.
- ÖZDOĞAN, M. 1982 *Trakya ve dogu Marmara Arastirmalari 1981 yili Calismalari*, în *Kazi Sonuçlari Toplantisi*, IV, Ankara, 8—12.
- ÖZDOĞAN, M. 1985 *Trakya ve Dogu Marmara, Arastirmalari Sonuçlari Toplantisi*, III, Ankara, p. 409—420.
- ÖZDOĞAN, M. 1986 *Trakya Bolgesinde Yapilan, traikoncesi Arastirmalari*, în *Türk Tarih Kurum Lasinevi*, Ankara, p. 31—34.
- ÖZDOĞAN, M. *Pendik, Pendik: A Neolithic Site of Fikirtepe Culture in the Marmara Region*, *Beiträge zur Altertumskunde Kleinasiens*, p. 400—411.
- ÖZDOĞAN, M. 1987 *Yarimbürgaz Magarasi 1986, Yili kazi Calismalari*, în *Arastirma Sonuçlari toplantisi*, V, II, Ankara, p. 323—346.
- ÖZDOĞAN, M. 1991 *Yarimbürgaz, Anatolica*, s.t.
- PALADE, V. 1981 *Centrul meșteșugăresc de prelucrarea cornului de cerb de la Birlad—Valea Seacă, datînd din sec. IV e.n.*, în *Studii și comunicări de istorie a civilizației populare din România*, Sibiu, p. 170—216.
- PASCU, St. 1981 *Civilizația populară românească — civilizație integrală*, în *Studii și comunicări de istorie a civilizației populare din România*, I, p. 9—13.
- PAVÚK, J. 1962 *Gliederung der Voluten Keramik in der Slowakei*, în *StZvesti*, 9, p. 520.
- PAVÚK, J. 1973 *Zur Chronologie und kulturellen Beziehungen der älteren Linearbandkeramik in Actes VIII CISPP*, II, Belgrad, p. 273—280.
- PAVÚK, J. 1980 *Problem der Genese der Kultur mit Linearkeramik im Lichte der Beziehungen zur Starčevo-Criș Kultur*, în *Problème de la néolithisation ... Krakow*, p. 163—174.
- PAVÚK, J. 1981 *Urmenia, a Zivot dobi Kamennei, Tronton*.
- PAVÚK, J. 1990 *Genetische und chronologische Beziehungen der Vinča kultur zum Neolithikum und neolithikum Mitteleuropas*, în *Vinča and its World*, Belgrad, p. 127—132.
- PAVÚK, J. — CHOHADZIEV, M. 1984 *Neolithische Tellsiedlung bei Galibnik in Westbulgarien (Grabungsbericht des Jahre 1980—1092)*, în *SlovArch*, 32, 1, p. 195—228.
- PITTIONI, R. 1954 *Urgeschichte der osterreichisches Raumes*, Wien 1954.
- PETRASCH, G. 1986 *Mittelnéolithischen Kreisgrabenanlagen in Südostbayern*, în *Internat. Symposium Lengyel-Kultur*, Nitra Wien, p. 227—234.
- PETRESCU-DÎMBOVIȚA, M. 1955 *Cercetări arheologice în podișul central moldovenesc*, în *An St. Iași*, III, I, 2, p. 1—45.

- PETRESCU-DÎMBOVIȚA, M. 1958 *Contributions au probleme de la culture Criș en Moldavie*, în *ActaArchBp*, IX, 1–4, p. 53–68.
- PETROVIĆ, J. 1976 în *Arh. Pregl*, 18, 1976, p. 11.
- PETROVIĆ, J. 1984–1985 *Naselië starčevacke kulture na Golokutu kod Vizica*, în *RVM*, 29.
- PETROVIĆ, J. 1990 *A Contribution to the Study of Autochthonous Predecessors of the Vinča Culture in Srem, in Vinča and Its World*, Belgrad, p. 85–98.
- POPUȘOI, E. 1965 *Cîteva date privind săpăturile din așezarea neolitică de tip Criș, de la Stroe Beloescu, Birlad*, în *RevMuz*, NS, 412–413.
- POPUȘOI, E. 1971 *Cîteva date privind săpăturile arheologice din așezarea neolitică de tip Criș de la Stroe Beloescu—Birlad*, în *Sesiunea de Comunicări Științifice a Muzeelor de Istorie*, dec. 1964, București, p. 30–41.
- POPUȘOI, E. 1980 *Săpăturile arheologice de la Trestiana, com. Grivița, jud. Vaslui*, în *Cercetări Arheologice*, XI, p. 107–133.
- POPUȘOI, E. 1980a *Săpăturile arheologice de la Trestiana, com. Grivița*, în *Materiale și Cercetări Arheologice*, XIV, p. 36–52.
- POPUȘOI, E. 1981 *Sondajul arheologic de la Balș, (jud. Iași)*, în *ArhMold*, IX, p. 7–17.
- POPUȘOI, E. 1983 *Săpăturile arheologice de la Trestiana, com. Grivița*, în *Materiale și Cercetări Arheologice*, XV, p. 28–36.
- QUITTA, H. 1960 *Zur Frage der Ältesten Bandkeramik in Mitteleuropa*, în *PZ*, XXXVIII, 1–38; 153–188.
- RACZKY, P. 1980 *New Figural Representations of the Körös Culture from the Middle Tisa Region and their Historical Connections*, Solnok MMÉvk, 1979–1980, p. 27–33.;
- RACZKY, P. 1988 *A Tisza-vidék kulturális es kronologiai kapcsolatai a Balkannal es az egeikummal a neolitikum, rézkor idoszakaban*, Szolnok.
- RADIŠIĆ, R. 1968 *Iskopavanje na lokalitetu Krstičeva Humka kod Mužlje*, în *RadVojvMuz*, 14–15, p.
- RADU, O.—RESCH, F.—GERMANN, K. 1974 *Plastica antropomorfă și zoomorfă de cultură Turdaș—Vinča de la Parța, în Tibiscus*, III, p. 65–69.
- RODDENBERG, J.—THISSEN, L.—BUITENHUIS, H. 1989–1990 *Preliminary Report on the Archeological Investigations at Ilipinar in NW Anatolia*, în *Anatolia*, XVI, 1989–1990, p. 61–144.
- RUSSU, I. I. 1981 *Continuitatea așezărilor și ocupațiilor, exprimată în terminologia românească*, în *Studii și comunicări de istorie a civilizației populare din România*, Sibiu, 1, p. 33–38.
- RUSU, M. 1981 *Rolul funcțional și tipologia uneltelor din epoca bronzului și Hallstatt*, în *Studii și comunicări de istorie a civilizației populare din România*, Sibiu, 2, p. 75–78.
- SCHIER, W. 1991 *Untersuchungen zur Keramik von Vinča Belo Brdo, Internationales Symposium „Die Vinča Kultur — Rolle und Ihre Beziehungen*, în *Banatica*, 11, p. 133–140.
- SCHMIDT, R. R. 1945 *Die Burg V'učedol*, Zagreb.
- SEFERIADIS, M. 1990 *Vinča et l'archaeologie greque*, în *Vinča and its World*, Belgrad, p. 75–81.
- SANEV, V.—SIMOSKA, D., KITANOWSKI, B., CARZOWSKI, S. 1976 *Praistoria vo Makedonia*, Skopje.
- SIMOSKA, D.—KITANOSKI, B.—TODOROVIĆ, J. 1979 *Neolitska naselba vo selo Mogili kai Bitola, in Macedoniae Acta Archaeologica* 5, p. 9–29.
- SIMOSKA, D.—SANEV, V. 1975 *Neolitska naselba Veluška Tumba kai Bitola, in Macedoniae Acta Archaeologica*, 1, p. 25–88.
- SIMOSKA, D.—SANEV, V. 1976a *Neolitska naselba na Mala Tumba kai C. Trh, Bitolj, in Macedoniae Acta Archaeologica*, 3, p. 215–237.
- SIMOVLJEVIĆ, M. 1959 *Banatska Dubica*, în *Starinar*, IX–X, p. 370.
- SMOOR, 1976 în *Neolithic Macedonia*, Los Angeles, California,
- STALJO, G. 1970 *Aradac-kameniti vinogradi*.
- TASIĆ, N.—TOMIĆ, E. *Crnokalačka Bara. Naselië Starčevacke i Vinčanske kulture*, Diss. VIII, Belgrad.
- TODOROVA, H. 1986 *Kameno — medhhato epoha v Bălgarija*, Sofia.
- TODOROVICI, J. 1964 *Banjica, naselju vinčanske kulture*, în *Starinar*, XV–XVI, 1964–1965.
- TROGMAYER, O. 1964 *Remarks to the Relative Chronology of the Körös Group*, în *ArchÉrt*, 91, 1, p. 67–84.

- TROGMAYER, O. 1968 *Bemerkungen zur chronologie des Frühneolithikum auf dem Süd-Alfold*, in *MFMEvk*, p. 11–19.
- URSULESCU, N. 1984 *Evoluția culturii Starčevo-Criș pe teritoriul Moldovei*, Suceava.
- VLASSA, N. 1963 *Chronology of the Neolithic in Transilvania*, in *The Light of the Tărtăria Settlement's Stratigraphy*, in *Dacia*, VII, p. 485–494.
- VLASSA, N. 1966 *Cultura Criș in Transilvania*, in *ActaMN*, III, p. 9–47.
- VLASSA, N. 1967 *Unele probleme ale neoliticului Transilvaniei*, in *ActaMN*, IV, p. 403–423.
- VLASSA, N. 1970 *Contribuții la problema racordării cronologice relative a neoliticului Transilvaniei la cronologia absolută a Orientului Apropiat*, in *ActaMN*, VII, 1970, p. 3–39.
- VLASSA, N. 1970a *Kulturelle Beziehungen des Neolithikums Siebenbürgens zum Vordenen Orient*, in *ActaMN*, VIII, p. 3–39, 1971.
- VLASSA, N. 1972 *Cea mai veche fază a complexului cultural Starčevo-Criș în România*, in *ActaMN*, IX, 1972, p. 19–38.
- VLASSA, N. 1972a *Eine frühneolithischen kultur mit bemalter Keramik der Vor Starčevo-Köröszeit in Cluj-Gura Baciului, Siebenbürgen*, in *PZ*, 47, 2, 1972, p. 174–197.
- VLASSA, N. 1976 *Neoliticul Transilvaniei*, Cluj-Napoca.
- VLASSA, N. 1977 *Piese turdășene de influență „orientală”*, in *Apulum*, XV, p. 603–612.
- VLASSA, N. 1978 *Contribuții la problemele neoliticului Transilvaniei*, Teza de doctorat, Cluj.
- VLASSA, N. 1980 *Din nou despre poziția stratigrafică și cronologică a orizontului Gura Baciului*, in *Marisia*, X, 1980, p. 691–697.
- VLASSA, N. 1981 *Noch einmal über die chronologischen und stratigraphischen Position der Gura Baciului*, I, Köln.
- VASIĆ, M. M. 1932 *Praistorijska Vinča*. Belgrad I.
- VASIĆ, M. M. *Praistorijska Vinča*. Belgrad II.
- VASIĆ, M. M. 1936a *Praistorijska Vinča*. Belgrad III.
- VASIĆ, M. M. 1936b *Praistorijska Vinča*. Belgrad IV.
- VENTIĆ, S. 1990 in *Vinča and its World*, Belgrad.
- WEINBERG, P. S. 1961 *Halafian and ubaidian influence in neolithic Grece*, in *BerHamburg* (p. 858).
- WEINBERG, S. 1965 *Chronology of the Neolithic Period in the Aegean and the Balkan*, in *Atti VI CISPP*, II, Florența.
- ZAHARIA, E. 1962 *Considerations sur la civilisation de Criș à la lumiere des sondages de Leț*, in *Dacia*, VI, p. 5–51.
- ZAHARIA, E. 1964 in *SCIV*, XV, 1, p. 19–44.

#### LISTA PRESCURTĂRILOR SEPARATE DE PRESCURTĂRILE REVISTEI:

- AAH = Acta Archaeologica Hungarica  
 Acta Arch Sz = Acta Antiqua et Archaeologica  
 Actes CISPP = Actes du Congres International des Sciences Prehistoriques et Protohistoriques  
 AFB = Aktuelle Fragen der Bandkeramik, Székesfehérvár  
 AJA = American Journal of Archaeology, New York  
 Anatolica = Ed. Institutul olandez de arheologie, Istanbul  
 Archaeometry in Romania = First Romanian Conference on the Application of Physics Methods in Archaeology. Cluj-Napoca, 1988; 2-nd Romanian Conference on the Application of Physics Methods in Archaeology, Cluj-Napoca, February 17–18 1989. Ed. P. T. Frangopol și V. V. Morariu.  
 Antiquity = Antiquity, Gloucester  
 Arheo Phisica = Arheo Phisica, Bonn.  
 Arb Jug = Archaeologia Jugoslavica, Beograd.  
 AS = Anatolian Studies, London.  
 Atti del VI CISPP = vezi Actes du CISPP  
 BAM = Balogh Ádám Múzeum, Szekszard  
 BAME = A Béri Balogh András Múzeum Évkönyve  
 BASPR = Bulletin of the American Schools of Prehistoric Research  
 BerHamburg = Bericht über den V. Internationale Kongres für Vor und Frühgeschichte, 1961

- BJAM = Balogh Jozsa Andras Muzeum  
 BSA = British School of Archaeology, at Athens, London  
 GlasZM = Glasnik Zemljskogo Muzej u Sarajevo, Sarajevo  
 Godisnjak = Godisnjak. Centar za brkouska ispitivanja.  
 Historica = Baza Academiei, Craiova.  
 Idole, Wien = Idole Prahistorische Keramiken aus Ungarn Naturhistorischen Museum Wien.  
 JahrsMDV = Jahrschrift für die Vorgeschichte der sächsich-turingischen Lander, Halle/Salle.  
 JAM = Jozsa Andras Muzeul = BJAM.  
 L'Europe = L'Europe à la fin de l'âge de la pierre, Praga 1961.  
 Lucrări știintifice = Institutul Pedagogic Oradea.  
 Macedoniae Acta Arch = Macedoniae Societas Archaeologica, Prilep.  
 Materialj = Materialj, Belgrad, Bor.  
 MEPPE = Manuel Enciclopedique Prehistoire et Protohistoire Europeen.  
 MFMEvk = Mora Ferencz Muzeum Évkönyve.  
 MittAI = Mitteilungen der Archaeologischen Instituts.  
 NNU = Nachrichten aus Niederschssens Urgeschichte, Hildesheim.  
 PA = Pamatki Archaeologique.  
 RadVojvMuz = Rad Vojvodanskih Muzeja, Novi Sad. = RVM  
 Revista Muzeelor ș. Monumentelor = București  
 Studia Balcanica = Studia Balcanica, Sofia, I (1970).  
 Studii și Comunicări = Craiova.  
 StZvest = Studijné Zvesti Archeologicky ustav SAV, Nitra  
 Symp Nitra = Sympozion über den Lengyel Komplex und die benachbarten Kulturen, Nitra, 1966.  
 Szolnok MNEvk = Szolnok Megyei Muzeumi Évkönyve, Szolnok, 1978.  
 The Late Neolithic = Catalogul expoziției: The Late Neolithic in the Tisza Region.  
 Transilvania = Sibiu.  
 VAH = Varia Archaeologica Hungarica.  
 WBZ = Wiener Prehistorische Zeitschrift.  
 ZborNMB = Zbornik Narodnog Muzeja.

## LE SITE ARCHÉOLOGIQUE DE ZĂUAN. II. MIGRATION ET DIFFUSION. LE CHALCOLITHIQUE BALCANO—ANATOLIEN. UN MODÈLE D' ANALYSE PROCESSUELLE

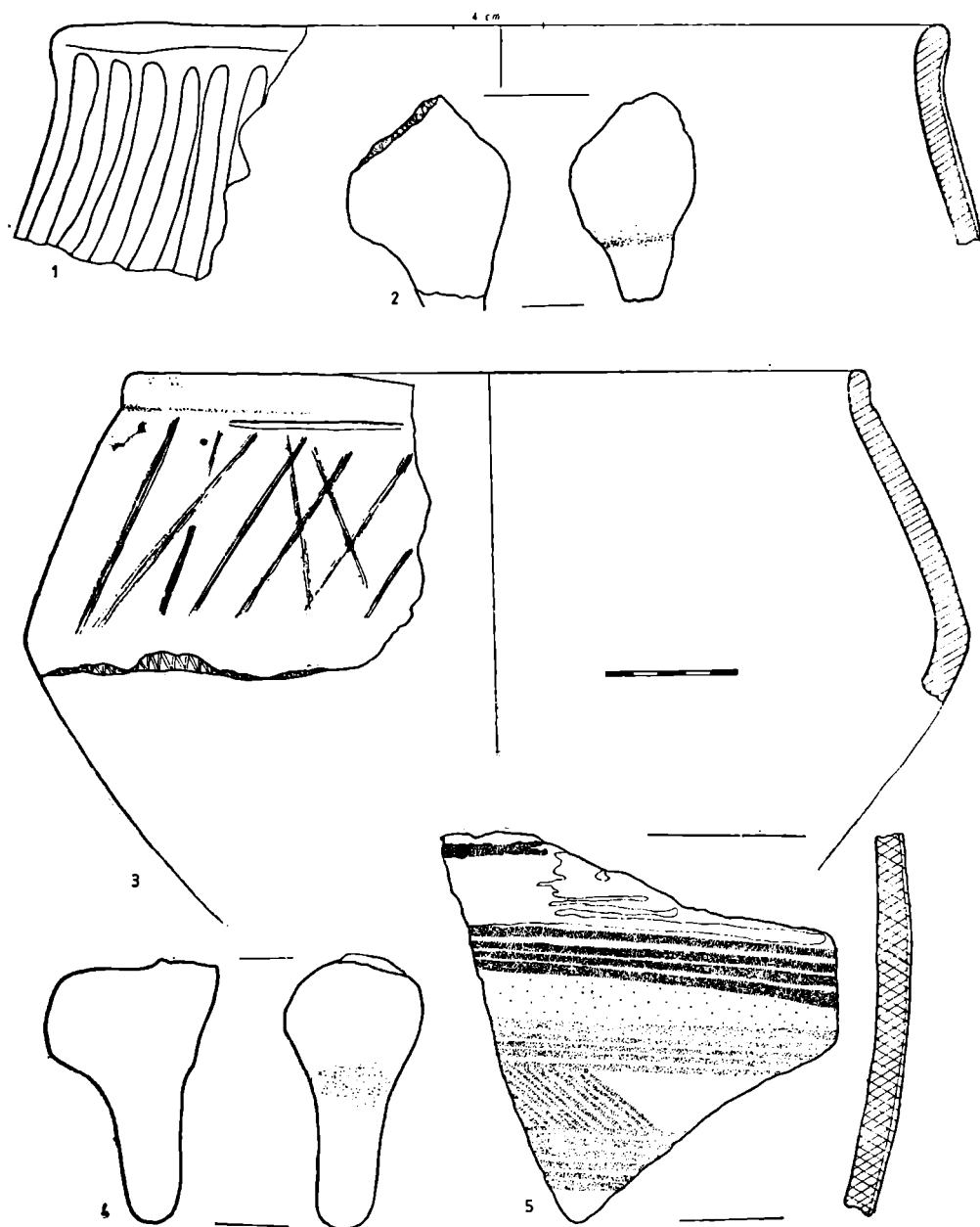
### (Résumé)

L'auteur analyse les conditions de la découverte de la statuettes „Venus de zăuan” et de quelques, autres pièces de culte découvertes dans la fameuse station néolithique de Zăuan, appartenent à la culture Starčevo-Criș, l'étape IIIB—IVA.

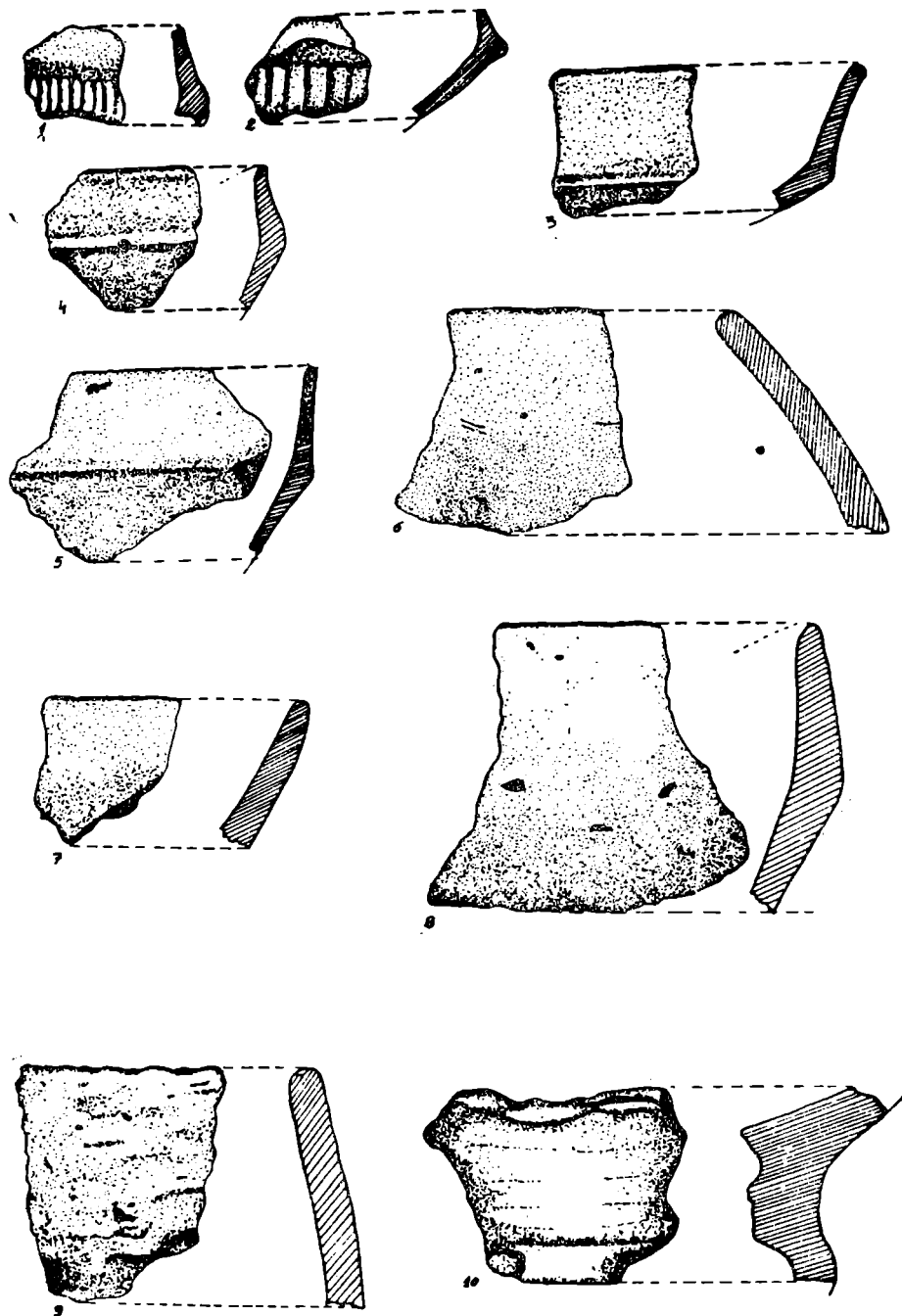
L'auteur accepte la possibilité de l'appartenance des pièces à un sanctuaire néolithique de la communauté de la-bas. La position de la pièce sur l'âtre et l'existence de quelques pièces déposées dans un trou du voisinage déterminent l'auteur à considérer que l'offrande rituelle a été dédiée à quelques divinités terriennes — la grande déesse mère (Mater Gea % Mama Pămint). L'auteur analyse, dans ce contexte d'autres croyances liées au culte des dieux, le culte des morts, le culte du crâne, celui de la tête, etc.

En se fondant sur les résultats des recherches archéologiques de Zăuan, G ra Baciului et Gornea, l'auteur entreprend l'analyse de quelques problèmes concernant les migrations et la diffusion du CBA (Chalcolithique Balcano — Anatolien), ainsi que la description de ses stations les plus représentatives et de éléments caractéristiques.

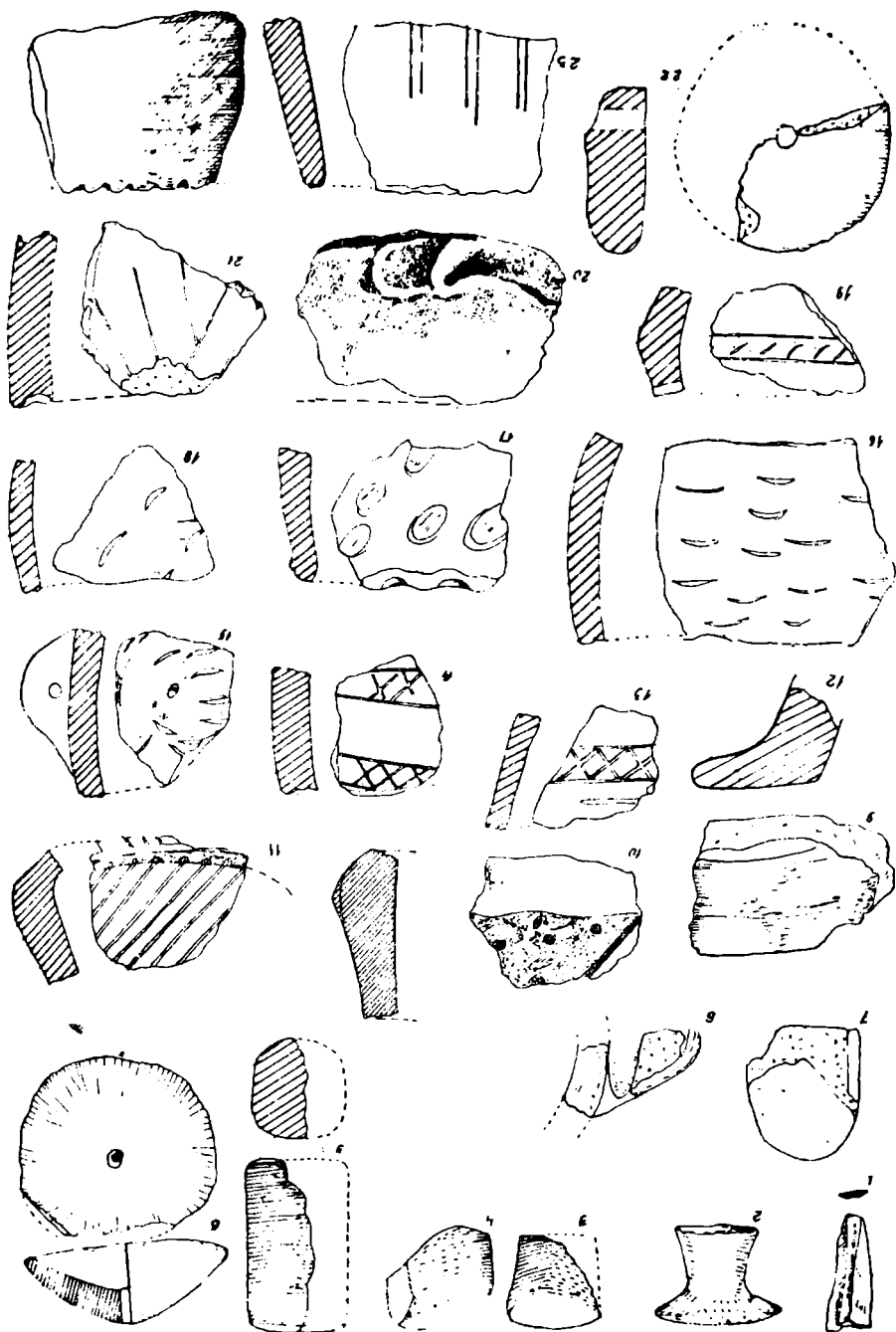




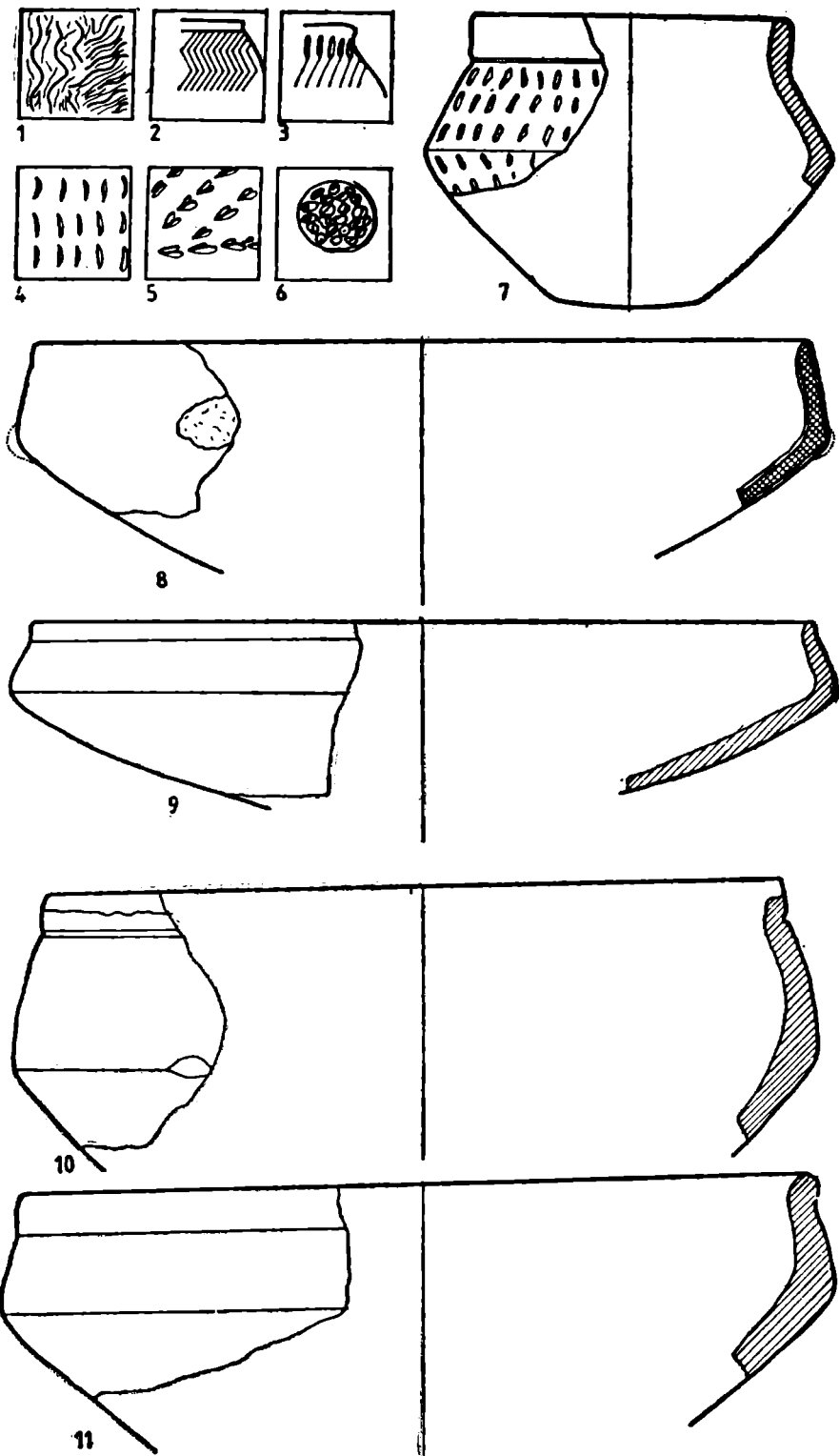
Pl. I. Zăuan. Ceramica pictată. Starčevo-Criș



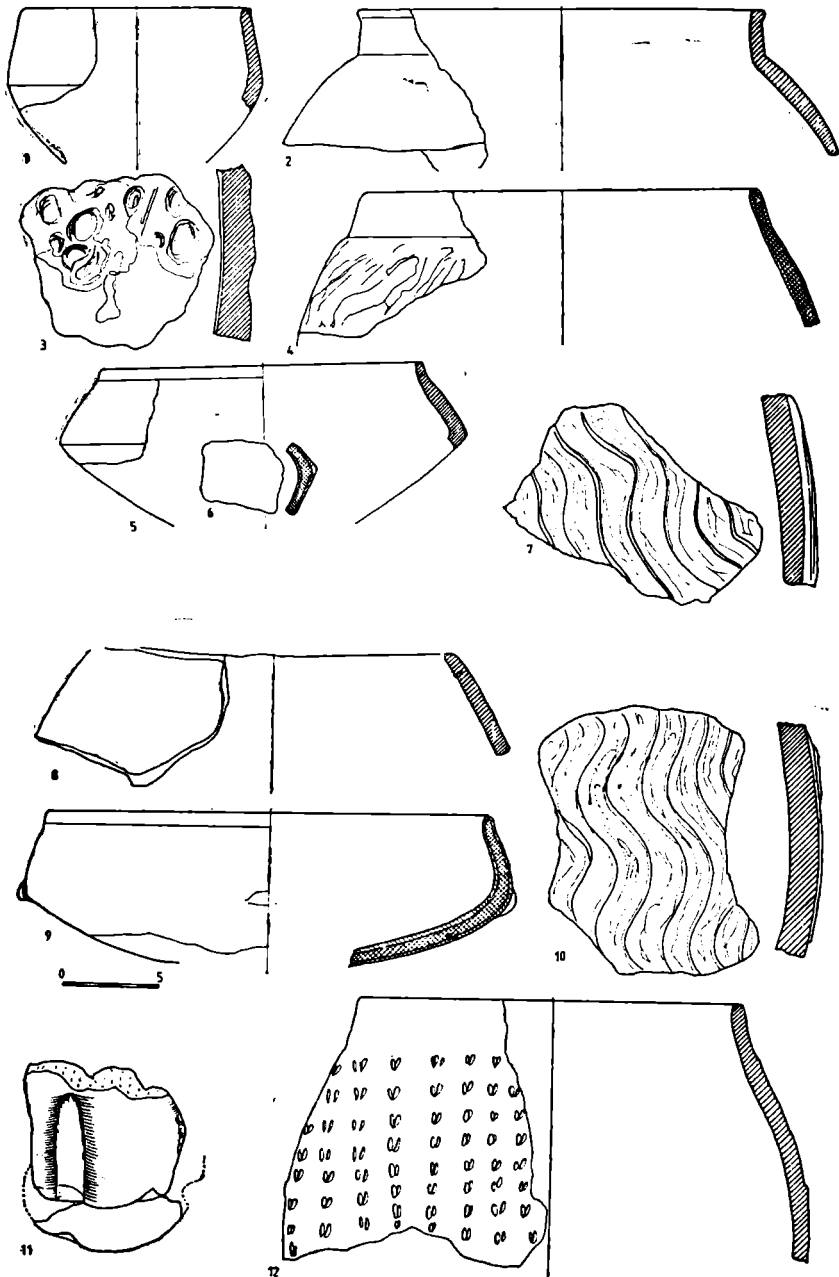
Pl. II. Moldova Veche — ceramică din complexe Starčevo-Criș IVA: 1–2 Importuri Vinč A2; 3–5 sinteza Starčevo-Criș–Vinča A = „Starčevo IV”; 6–19 Starčevo-Criș IVA.



Pl. III. Moldova Veche — ceramica din complexe Starčevo-Criș IVA: 1 Virf de silex; 2—5 butoni de tip „Karanovian”; 6—7; 8, 9, 12, elemente de tradiție policromă; 13—14 decor gen Dudești; 11, 16, 18, ceramica „Starčevo IV”; 20—23 ceramica Starčevo-Criș IVA; 10 ceramică Vinča A2.



Pl. IV. Turia — ceramică Starčevo-Criș IIIB—IVA (după Lazarovici—Székely).  
[www.muzeuzalau.ro](http://www.muzeuzalau.ro) / [www.cimec.ro](http://www.cimec.ro)



Pl. V. Cernat, ceramică Starčevo-Criș III B-IV A.