

OBIECTE DE OS DIN DACIA APULENSIS ȘI DACIA POROLISSENSIS

Existența a peste două sute de piese de os în colecția Muzeului Național de Istorie al Transilvaniei¹ ne-a determinat să elaborăm un studiu dedicat lor. Piesele în discuție provin din Dacia Porolissensis și Dacia Apulensis, din așezări rurale, castre, necropole, orașe, villae rustice. Clasificarea lor cronologică întâmpină dificultăți din două motive: în cele mai multe cazuri piesele sunt semnalate în cercetări vechi sau în colecții, ceea ce a făcut necesar compararea lor cu piese din alte situri mai bine datate din Dacia sau imperiu. În al doilea rând, „moda” la piesele de os se schimbă destul de rar, nepermițând în multe cazuri o datare mai restrânsă decât perioada stăpânirii romane în Dacia. Materia primă folosită o reprezintă oasele menajere, în special cele provenite de la animale mari. Culoarea diferă, mergând de la alb, galben deschis până la brun. Nici o piesă nu a fost executată din fildeș. Cele mai multe sunt lustruite iar ornamentația este realizată prin incizie, tăiere cu ajutorul unor cuțite subțiri. Nu cunoaștem în Dacia ateliere pentru prelucrarea obiectelor de os, dar putem afirma că fiecare centru mai mare avea un asemenea atelier; multe erau ambulante. Câteva piese însă sunt cu certitudine importuri.

În raport de funcționalitatea lor, obiectele de os se pot clasifica în următoarele categorii: 1) piese de toaletă și podoabă; 2) instrumente medicale; 3) piese de uz casnic; 4) piese de echipament militar; 5) piese pentru jocuri; 6) nedeterminabile.

1. Piese de toaletă și podoabă

Această categorie este ilustrată în lucrarea de față de ace de păr și de un pieptene. Acele de păr au constituit obiectul a două recente studii³, în Dacia și a altor patru din diferite orașe și provincii ale imperiului roman⁴. Fiecare cercetător și-a întocmit o tipologie proprie. Noi am folosit tipologia lui N. Gudea și I. Bajusz⁵, mult mai accesibilă cercetătorilor români, cu toate că și aceasta comportă modificări odată cu publicarea acelor de păr din colecția clujeană.

¹ Mulțumim și pe această cale kolegi Ana Maria Szöke pentru ajutorul dat în depistarea pieselor.

² Lipsesc din studiu 25 de piese provenite din săpăturile de la Micăsasa, Chinteni și Cluj-Napoca.

³ *Alicu—Nemeș* 1982, p. 345—347, 352—353, pl. I—III; *Gudea—Bajusz* 1991, p. 81—126.

⁴ *Crummy* 1981, p. 157—163; *Ruprechtsberger* 1979, p. 90—120; *Saranović* 1981, p. 159—171; *Riha* 1990, p. 95—114.

⁵ *Gudea—Bajusz*, 1990—1991, p. 81—86.

Pieptenii lipsesc în majoritatea siturilor arheologice din provinciile imperiului roman din sec. II-III e.n., fiind considerați produse ale lumii germanice libere⁶, databile în general începând cu a doua jumătate a sec. III e.n. și prima jumătate a secolului IV e.n.⁷. Unicul exemplar provine din castrul roman de la Gherla⁸, dintr-un context arheologic datat în a doua jumătate a sec. III e.n. Calitatea execuției piesei este remarcabilă. Din bibliografia care ne-a fost accesibilă nu putem cita o analogie care să meargă până la similitudine cu piesa noastră.

2. Instrumente medicale

Având în vedere că un recent studiu al nostru⁹ a atins problema cronologiei, clasificării, tipologiei și întrebuințării celor mai multe instrumente medicale, prezentăm piesele de mai jos fără alte comentarii.

3. Piese de uz casnic

Deși în această categorie bronzurile domină osul, continuă să fie folosit pe o scară largă și să prezinte o varietate destul de mare. Acele de cusut utilizate în arta broderiei sunt destul de frecvente în descoperirile arheologice. În stadiul actual de cercetare nu se poate face o tipologie clară a lor. Perforația acelor este diversă: rotundă, ovală, dreptunghiulară, triunghiulară. La unele avem chiar incizat un șanțuleț care ajută la introducerea sfo-rii. Analogiile din alte provincii ne arată clar că nu putem avea o datare restrânsă pentru piesele de uz casnic¹⁰.

Furcile de tors pentru deget folosite pentru torsul lânii sunt ilustrate în acest articol de două exemplare fragmentare. În Dacia¹¹, precum și în imperiu¹², se datează în sec. II—III e.n. Șaibele, balamalele și verigile au fost folosite în gospodăria romană cu diferite scopuri, la mânerle unor cuțite, la închizători etc. Mânerle sunt piesele de calitate artistică superioară, multe fiind sculptate cu modele deosebit de atrăgătoare. Din păcate nu știm căror obiecte le-au slujit drept mâner; situația este similară și în imperiu.

4. Piese de echipament militar¹³

Osul intră în componența echipamentului militar al soldatului roman numai ca subansamblu, materia primă fiind bronzul și fierul. De altfel, descoperirile din os sunt destul de rare în Dacia. Cele mai multe reprezintă

⁶ Riha, 1986, p. 22.

⁷ Ibidem.

⁸ Ibidem.

⁹ Piesa ne-a fost cedată spre publicare de colegul R. Ardevan căruia îi mulțumim și pe această cale.

¹⁰ Alicu—Cociș, 1990, p. 223—236.

¹¹ Cunliffe, 1971, p. 87.

¹² Bozu, 1992, pl. I.

¹³ Vezi bibliografia la Bozu 1992.

¹⁴ Mulțumim și pe această cale colegului L. Petculescu pentru determinările și bibliografia pusă la dispoziție.

mânere de spade. Piesele din colecția clujeană sunt deosebit de îngrijit lucrate, unele chiar cu oarecare simț artistic; probabil unele sunt importuri.

Analogii pentru piesele noastre întâlnim în Dalmația¹⁴ și Britannia¹⁵. Alături de mânere mai sunt prezentate prinzătoare de teacă, o buterolă și o gardă de sabie, pentru care nu am găsit analogii în bibliografia care ne-a fost accesibilă.

5. Pisee pentru jocuri

Jocurile ocupau în viața zilnică a romanilor un loc important. Piesele prezentate — zaruri și jetoane — erau folosite la jocuri precum: moară, laticulum, par-impair, barbut¹⁶. Zarurile erau de multe ori măsluite în sensul că aruncându-se într-un anumit fel se obțineau cifrele dorite. Jetoanele diferă și ele în funcție de jocul jucat¹⁷. Datarea acestor piese este largă întinzându-se pe perioada întregii stăpâniri romane în Dacia.

6. Piese cu funcționabilitate nedeterminată

Am inclus în această categorie câteva piese care datorită stării lor fragmentare de conservare nu au o funcționalitate bine determinată. În această categorie sunt incluse câteva piese a căror funcționalitate nu poate fi precizată, datorită stării fragmentare de conservare.

C A T A L O G

ACE DE PĂR

1. Ac; pl. I/1; os; culoare galben deschis; L = 13 cm; Tip Gudea-Bajusz I/1; sec. II—III e.n.; Apulum; Muzeul Național de Istorie a Transilvaniei = M.N.I.Tr; nr. inv. VI/3997; *Novak 1944*, p. 87, p. 4/14.
2. Ac; pl. I/2; os; culoare galben deschis; L = 10,5 cm; Tip Gudea-Bajusz I/1; Ulpia Traiana, templul lui Malagbel; M.I.N.Tr; nr. inv. v/29820; *Alicu Nemeș 1982*, pl. I/3.
3. Ac; pl. I/3; os; culoare galben deschis; L = 11 cm; Tip Gudea-Bajusz I/1; sec. II—III e.n.; Transilvania; M.N.I.Tr; f.n. Inedit.
4. Ac; pl. I/4; os; culoare galbenă; L = 8,9 cm; Tip Gudea-Bajusz I/1; sec. II—III e.n. Apulum; M.N.I.Tr; nr. inv. v/3996; *Novak 1944*, pl. 4/14.
5. Ac; pl. I/5; os; culoare gălbuie; L = 8,9 cm; Tip Gudea-Bajusz I/1; sec. II—III e.n.; Apulum; M.N.I.Tr; nr. inv. v/3998; *Novak 1944*, pl. 4/6.
6. Ac; pl. I/6; os; culoare galbenă; L = 7,2 cm; Tip Gudea-Bajusz I/1; sec. II—III e.n. Transilvania; M.N.I.Tr. f.n. Inedit.
7. Ac; pl. I/7; os; culoare galben deschis; L = 6,6 cm; Tip Gudea-Bajusz I/1; sec. II—III e.n. Transilvania, M.N.I.Tr. f.n. Inedit.
8. Ac; pl. I/8; os; culoare galben deschis; L = 7,9 cm; Tip Gudea-Bajusz I/1; sec. II—III e.n. Transilvania, M.N.I.Tr.; nr. inv. 3223; *Hica 1980*, fig. I/10.

¹⁴ *Fremdsdorf, 1940*, p. 321—327.

¹⁵ *Cunliffe, 1975*, fig. 118/112, 119/120.

¹⁶ *Paki—Cociș, 1992*.

¹⁷ *Ibidem*.

9. Ac; pl. I/9; os; culoare gălbuie; $L = 8$ cm; Tip Gudea-Bajusz I/1; sec. II—III e.n. Vețel; M.N.I.Tr. nr. inv. I 8167. Inedit.
10. Ac; pl. II/1; os; culoare gălbuie; $L = 14,5$ cm; Tip Gudea-Bajusz I/2; sec. II—III e.n. Ulpia Traiana, templul lui Malagbel; M.N.I.Tr., nr. inv. v/29821; *Alicu—Nemeș 1982*, p. 352, nr. 1, pl. I/1.
11. Ac; pl. II/2; os; culoare galbenă; $L = 10,2$ cm; Tip Gudea-Bajusz I/2; sec. II—III e.n. Vețel; M.N.I.Tr. nr. inv. 4899. Inedit.
12. Ac; pl. II/3; os; culoare galben închis; $L = 9,1$ cm; Tip Gudea-Bajusz I/2; sec. II—III e.n.; Ilișua; M.N.I.Tr. nr. inv. f.n. *Hica 1980*, p. 658, fig. 1/9.
13. Ac; pl. II/4; os; culoare gălbuie; $L = 0,3$ cm. Tip Gudea-Bajusz I/2; sec. II—III e.n. Vețel; M.N.I.Tr., nr. inv. 4998. Inedit.
14. Ac; pl. II/5; os; culoare gălbuie; $L = 9,5$ cm; Tip Gudea-Bajusz I/2; sec. II—III e.n. Apulum; M.N.I.Tr. nr. inv. v/3993; *Novak 1994*, pl. 4/15.
15. Ac; pl. II/6; os; culoare gălbuie; $L = 10,2$ cm; Tip Gudea-Bajusz I/2; sec. II—III e.n. Apulum; M.N.I.Tr. nr. inv. v/3096; *Novak 1944*, pl. 4/20.
16. Ac; pl. II/7; os; culoare gălbuie; $L = 3,6$ cm; Tip Gudea-Bajusz I/2; sec. II—III e.n. Gilău; M.N.I.Tr. nr. inv. 7646; *Rusu 1956*, p. 696 fig. 5/19.
17. Ac; pl. II/8; os; culoare gălbuie; $L = 8,6$ cm; Tip Gudea-Bajusz I/2; sec. II—III e.n. Ulpia Traiana, templul lui Malagbel; M.N.I.Tr. nr. inv. v/29805; *Alicu—Nemeș 1982*, pl. I/5.
18. Ac; pl. II/9; os; culoare gălbuie; $L = 7,8$ cm; Tip Gudea-Bajusz I/2; sec. II—III e.n. Vețel; M.N.I.Tr. nr. inv. 8142. Inedit.
19. Ac; pl. II/10; os; culoare gălbuie; $L = 7,6$ cm; Tip Gudea-Bajusz I/2; sec. II—III e.n. Transilvania, Vețel; M.N.I.Tr. f.n. Inedit.
20. Ac; pl. II/11; os; culoare gălbuie; $L = 7$ cm; Tip Gudea-Bajusz I/2; prima jumătate a sec. II e.n. Ulpia Traiana, For; M.N.I.Tr. nr. inv. v/28978; *Alicu—Nemeș 1982*, pl. I/15.
21. Ac; pl. II/12; os; culoare galben închis; $L = 6,7$ cm; Tip Gudea-Bajusz I/2; sec. II—III e.n. Ulpia Traiana, clădirea 001—002; M.N.I.Tr. nr. inv. v/28937; *Alicu—Nemeș 1982*, pl. I/13.
22. Ac; pl. III/1; os; culoare galben deschis; $L = 9,6$ cm; Tip Gudea-Bajusz I/3; sec. II—III e.n. Cluj-Napoca; M.N.I.Tr. nr. inv. IN 3603; Inedit.
23. Ac; pl. III/2; os; culoare galben deschis; $L = 10,2$ cm; Tip Gudea-Bajusz I/3; sec. II—III e.n. Vețel; M.N.I.Tr. nr. inv. 4901; Inedit.
24. Ac; pl. III/3; os; culoare galben închis; $L = 9,4$ cm; Tip Gudea-Bajusz I/3; sec. II—III e.n. Transilvania; M.N.I.Tr. f.n. Inedit.
25. Ac; pl. III/4; os; culoare galben închis spre brun; $L = 8,8$ cm; Tip Gudea-Bajusz I/3; sec. II—III e.n. Transilvania; M.N.I.Tr.; f.n. Inedit.
26. Ac; pl. III/5; os; culoare galben deschis; $L = 9,2$ cm; Tip Gudea-Bajusz I/3; sec. II—III e.n. Ilișua; M.N.I.Tr. nr. inv. 3224; *Hica 1980*, fig. 1/8.
27. Ac; pl. III/6; os; culoare galben deschis; $L = 7,6$ cm; Tip Gudea-Bajusz I/3; sec. II—III e.n. Transilvania; M.N.I.Tr. f.n. Inedit.
28. Ac; pl. III/7; os; culoare galben deschis; $L = 6,8$ cm; Tip Gudea-Bajusz I/2; sec. II—III e.n. Ulpia Traiana, schola gladiatorum; M.N.I.Tr. nr. inv. v/29806; *Alicu—Nemeș 1982*, pl. I/16.
29. Ac; pl. III/8; os; culoare galben deschis; $L = 6,6$ cm; Tip Gudea-Bajusz I/2; sec. II—III e.n.; Ulpia Traiana, clădirea 001—002, sec. II e.n.; M.N.I.Tr. nr. inv. v/28939; *Alicu—Nemeș 1982*, pl. I/17.
30. Ac; pl. III/9; os; culoare brun deschis; $L = 7,3$ cm; Tip Gudea-Bajusz I/3; sec. II—III e.n. Vețel; M.N.I.Tr. nr. inv. 4886. Inedit.
31. Ac; pl. IV/1; os; culoare galben deschis; $L = 14$ cm; Tip Gudea-Bajusz I/3; sec. II—III e.n. Ilișua; M.N.I.Tr. nr. inv. v 631; *Hica 1980*, fig. 1/5.
32. Ac; pl. IV/2; os; culoare galben închis; $L = 10,8$ cm; Tip Gudea-Bajusz I/2; sec. II—III e.n. Gilău, castru; M.N.I.Tr. nr. inv. IN 7647; *Rusu 1956*, p. 696 fig. 5/15.
33. Ac; pl. IV/3; os; culoare galben deschis; $L = 10,9$ cm; Tip Gudea-Bajusz I/2; sec. II—III e.n. Transilvania; M.N.I.Tr. nr. inv. v 647. Inedit.
34. Ac; pl. IV/4; os; culoare galben închis; $L = 10,8$ cm. Tip Gudea-Bajusz I/3; sec. II—III e.n. Porolissum; M.N.I.Tr. nr. inv. I 8258. Inedit.
35. Ac; pl. IV/5; os; culoare galben închis; $L = 11,6$ cm; Tip Gudea-Bajusz I/3; sec. II—III e.n. Vețel; M.N.I.Tr. nr. inv. I 3222; Inedit.
36. Ac; pl. IV/6; os; culoare închis; $L = 9,4$ cm; Tip Gudea-Bajusz I/3; sec. II—III e.n. Ilișua; M.N.I.Tr. nr. inv. 3222; Inedit.

37. Ac; pl. IV/7; os; culoare albă; $L = 6,2$ cm; Tip Gudea-Bajusz I/3; sec. II—III e.n. Hărman; M.N.I.Tr. nr. inv. I 8123. Inedit.
38. Ac; pl. IV/8; os; culoare galbenă; $L = 5,6$ cm; corpul este rombic în secțiune. Tip Gudea-Bajusz I/3; sec. II—III e.n. Gherla, castru; M.N.I.Tr. nr. inv. v/31229. Inedit.
39. Ac; pl. IV/9; os; culoare brună; $L = 6,7$ cm; corpul este dreptunghic în secțiune. Tip Gudea-Bajusz I/3; sec. II—III e.n. Gherla, castru; M.N.I.Tr. nr. inv. v/31019. Inedit.
40. Ac; pl. V/1; os; culoare galben închisă; $L = 9,4$ cm; Tip Gudea-Bajusz II/1; sec. III e.n. Gherla, castru; M.N.I.Tr. nr. inv. 31020. Inedit.
41. Ac; pl. V/2; os; culoare galben deschisă; $L = 8,5$ cm; Tip Gudea-Bajusz II/1; sec. II—III e.n. Tg. Secuiesc; M.N.I.Tr. nr. inv. v/645. Inedit.
42. Ac; pl. V/3; os; culoare galben deschis; $L = 8,9$ cm; Tip Gudea-Bajusz II/5; sec. II—III e.n. Porolissum oraș; M.N.I.Tr. f.n.; *Gudea 1989*, p. 828 nr. 3.
43. Ac; pl. V/4; os; culoare galben deschis; $L = 9,9$ cm; Tip Gudea-Bajusz II/5; sec. II—III e.n. Vețel; M.N.I.Tr. nr. inv. 4912. Inedit.
44. Ac; pl. V/5; os; culoare galben deschis; $L = 6$ cm; Tip Gudea-Bajusz II/1; sec. II—III e.n. Porolissum; M.N.I.Tr. nr. inv. I 8124. Inedit.
45. Ac; pl. V/6; culoare galben; $L = 7,2$ cm; Tip Gudea-Bajusz II/6; sec. III e.n. Porolissum oraș; M.N.I.Tr. f.n. *Gudea 1989*, p. 827, nr. 12.
46. Ac; pl. V/7; os; culoare galbenă; $L = 0,5$ cm; Tip Gudea-Bajusz II/7; sec. II—III e.n. Vețel; M.N.I.Tr. nr. inv. V/632. Inedit.
47. Ac; pl. V/8; os; culoare galbenă; $L = 6,2$ cm; Tip Gudea-Bajusz II/6; sec. II—III e.n. Vețel; M.N.I.Tr. nr. inv. v/647. Inedit.
48. Ac; pl. V/9; os; culoare galbenă; $L = 7,1$ cm; Tip Gudea-Bajusz II/2; sec. III e.n. Gherla, castru; M.N.I.Tr. nr. inv. v/31077. Inedit.
49. Ac; pl. V/10; os; culoare galbenă; $L = 6,5$ cm; Tip Gudea-Bajusz II/9; sec. II—III e.n. Transilvania; M.N.I.Tr. nr. inv. f.n. Inedit.
50. Ac; pl. VI/1; os; culoare galben deschis; $L = 5$ cm; Tip cu capul poliedric. A doua jumătate a sec. III e.n. Gherla, castru; a doua jumătate a sec. III e.n. M.N.I.Tr. nr. inv. v/31225. Inedit.
51. Ac; pl. V/12; os; culoare brun deschis; $L = 6,4$ cm; Tip cu capul poliedric. A doua jumătate a sec. III e.n. Gherla, castru; M.N.I.Tr. nr. inv. v/31142. Inedit.
52. Ac; pl. V/13; culoare galben maroniu; $L = 6,3$ cm; Tip Gudea-Bajusz II/5; sec. III e.n. Porolissum oraș; M.N.I.Tr. nr. inv. I 9779; *Gudea 1989*, p. 828, nr. 14.
53. Ac; pl. V/14; os; culoare galben maroniu; $L = 5,4$ cm; Tip Gudea-Bajusz II/6; sec. III e.n. Ilșua; M.N.I.Tr. nr. inv. 4883. Inedit.
54. Ac; pl. V/15; os; culoare galben deschis; $L = 5,1$ cm; Tip Gudea-Bajusz II/6; sec. III e.n. Transilvania; M.N.I.Tr. f.n. Inedit.
55. Ac; pl. VI/1; os; culoare galben deschis; $L = 9$ cm. Tip Gudea-Bajusz V/2; sec. II—III e.n. Gherla, castru; M.N.I.Tr. nr. inv. v/31633. Inedit.
56. Ac; pl. VI/2; os; culoare galben închis; $L = 9,1$ cm; Tip cu ornamente în 4 registre; sec. II—III e.n. Vețel; M.N.I.Tr. nr. inv. v/627. Inedit.
57. Ac; pl. VI/3; os; culoare galbenă; $L = 9,1$ cm; Tip cu ornamente în 4 registre; sec. II—III e.n. Apulum; M.N.I.Tr. nr. inv. v 650; *Novak 1944*, pl. IV/16.
58. Ac; pl. VI/4; os; culoare galbenă; $L = 9$ cm; Tip Gudea-Bajusz III/1; sec. II—III e.n. Inlănceni, baia de lângă castru; M.N.I.Tr. nr. inv. IN 6936; *Gudea-Bajusz 1990—1991*, p. 99, pl. XVII/2.
59. Ac; pl. VI/5; os; culoare galbenă; $L = 8,5$ cm; Tip Gudea-Bajusz IV/5; sec. II—III e.n. Vețel; M.N.I.Tr. nr. inv. v/643. Inedit.
60. Ac; pl. VI/6; os; culoare galben deschis; $L = 12,5$ cm; Tip Gudea-Bajusz II/5; sec. III e.n. Vețel; M.N.I.Tr. nr. inv. v/628. Inedit.
61. Ac; pl. VI/7; os; culoare galbenă; $L = 12,5$ cm; Tip Gudea-Bajusz IV/5; sec. III e.n. Transilvania; M.N.I.Tr. f.n. Inedit.
62. Ac; pl. VI/8; os; culoare galben deschis; $L = 6$ cm; Tip Gudea-Bajusz IV/4; sec. II—III e.n. Odorhei; M.N.I.Tr. f.n. nr. inv. I 8122. Inedit.
63. Ac; pl. VI/9; os; culoare galben deschis; $L = 6,5$ cm; Tip Gudea-Bajusz V/5; sec. II—III e.n. Vețel; M.N.I.Tr. nr. inv. v/622. Inedit.
64. Ac; pl. VI/10; os; culoare galben deschis; $L = 10$ cm; Tip Gudea-Bajusz IV, variantă nouă; sec. II—III e.n. Transilvania; M.N.I.Tr. f.n. Inedit.
65. Ac; pl. VI/11; os; culoare galben închis; $L = 4,6$ cm; Tip Gudea-Bajusz V/3; sec. III e.n. Porolissum; M.N.I.Tr. f.n. *Gudea 1989*, p. 828; nr. 15.

66. Ac; pl. VII/1; os; culoare galben deschis; $L = 12,3$ cm. Tip Gudea-Bajusz V/2; sec. III e.n.; Gherla; M.N.I.Tr. f.n. Inedit.
67. Ac; pl. VII/2; os; culoare galben deschis; $L = 11,3$ cm. Tip Gudea-Bajusz V/2; sec. II—III e.n. Transilvania; M.N.I.Tr. nr. inv. v/679 Inedit.
68. Ac; pl. VII/3; os; culoare galben închis; $L = 12,3$ cm. Tip Gudea-Bajusz V/2; sec. II—III e.n. Apulum; M.N.I.Tr. nr. inv. v/625. *Novak 1944*, pl. 4/21.
69. Ac; pl. VII/4; os; culoare galben deschis; $L = 10,7$ cm; Tip Gudea-Bajusz V/2; sec. II—III e.n. Odorhei. M.N.I.Tr. nr. inv. I 8232. Inedit.
70. Ac; pl. VII/5; os; culoare galben deschis; $L = 9,5$ cm. Tip Gudea-Bajusz V/2; sec. II—III e.n. Transilvania M.N.I.Tr. f.n. Inedit.
71. Ac; pl. VII/6; os; culoare galben deschis; $L = 9,5$ cm. Tip Gudea-Bajusz V/2; sec. II—III e.n. Odorhei; M.N.I.Tr. nr. inv. I 8291. Inedit.
72. Ac; pl. VII/7; os; culoare galben deschis; $L = 6,2$ cm. Tip Gudea-Bajusz V/2; sec. II—III e.n. dorhei; M.N.I.Tr. nr. inv. I 8256. Inedit.
73. Ac; pl. VII/8; os; culoare galben deschis; $L = 5,8$ cm. Tip Gudea-Bajusz V/2; sec. III e.n. Gilău, castru; M.N.I.Tr. nr. inv. v/7009; *Rusu 1956*, p. 696; fig. 5/17.
74. Ac; pl. VII/9; os; culoare galben deschis; $L = 4$ cm. Tip Gudea-Bajusz V/2; sec. II—III e.n. Odorhei; M.N.I.Tr. nr. inv. I 8296. Inedit.
75. Ac; pl. VII/10; os; culoare galben deschis; $L = 7,4$ cm. Tip Gudea-Bajusz IV/6; sec. II—III e.n. Odorhei; M.N.I.Tr. nr. inv. I 8217. Inedit.
76. Ac; pl. VII/11; os; culoare galben deschis; $L = 8,5$ cm; Tip Gudea-Bajusz V/2; sec. II—III e.n. Odorhei; M.N.I.Tr. nr. inv. I 8254; Inedit.
77. Ac; pl. VII/12; os; culoare galben deschis; $L = 6,6$ cm; Tip Gudea-Bajusz V/2; sec. II—III e.n. Apahida; M.N.I.Tr. nr. inv. II 1374. Inedit.
78. Ac; pl. VIII/1; os; culoare galben deschis; $L = 9$ cm; tip nedeterminabil; sec. II—III e.n. Vețel; M.N.I.Tr. nr. inv. 4897. Inedit.
79. Ac; pl. VIII/2; os; culoare galben deschis; $L = 11,4$ cm; tip nedeterminabil; sec. II—III e.n. Hărman; M.N.I.Tr. v 626. Inedit.
80. Ac; pl. VIII/3; os; culoare galben deschis; $L = 6,6$ cm; tip nedeterminabil; sec. II—III e.n. Hărman; M.N.I.Tr. nr. inv. I 8127. Inedit.
81. Ac; pl. VIII/4; os; culoare galben deschis; $L = 4,9$ cm; tip nedeterminabil; sec. II—III e.n. Ilșua; M.N.I.Tr. nr. inv. 3228; *Hica 1980*, fig. 1/3;
82. Ac; pl. VIII/5; os; culoare galben deschis; $L = 2,7$ cm; tip nedeterminabil; sec. II—III e.n. Ilșua; M.N.I.Tr. nr. inv. 3217; *Hica 1980*, fig. 1/5.
83. Ac; pl. VIII/6; os; culoare galben deschis; $L = 6$ cm; tip nedeterminabil; sec. II—III e.n. Vețel; M.N.I.Tr. nr. inv. 4884; Inedit.
84. Ac; pl. VIII/7; os; culoare galben deschis; $L = 5,5$ cm; tip nedeterminabil; sec. II—III e.n. Porolissum; M.N.I.Tr. nr. inv. f.n. *Gudea 1989*, p. 829, nr. 17.
85. Ac; pl. VIII/8; os; culoare galben deschis; $L = 3$ cm; tip nedeterminabil; sec. II—III e.n. Gherla, castru; M.N.I.Tr. f.n. v/31228. Inedit.
86. Ac; pl. VIII/9; os; culoare galben închis; $L = 8,3$ cm; tip nedeterminabil; sec. II—III e.n. Vețel; M.N.I.Tr. nr. inv. 4892. Inedit.
87. Ac; pl. VIII/10; os; culoare galben închis; $L = 10$ cm; tip nedeterminabil; sec. II—III e.n. Ulpia Traiana, clădirea 001—002. M.N.I.Tr. nr. inv. v/29807. *Alicu 1982*, pl. III/4.
88. Ac; pl. VIII/11; os; culoare galben închis; $L = 8,3$ cm; tip nedeterminabil; sec. II—III; Transilvania; M.N.I.Tr. f.n. Inedit.
89. Ac; pl. VIII/12; os; culoare galben închis; $L = 9,9$ cm; tip nedeterminabil; sec. II—III e.n. Transilvania; M.N.I.Tr. f.n. Inedit.
90. Ac; pl. VIII/13; os; culoare galben deschis; $L = 10$ cm; tip nedeterminabil; sec. II—III e.n. Transilvania; M.N.I.Tr. f.n. Inedit.
91. Ac; pl. IX/1; os; culoare galben închis; $L = 8,7$ cm; tip nedeterminabil; sec. II—III e.n. Ulpia Traiana; M.N.I.Tr. nr. inv. v/29814; *Alicu-Nemeș 1982*, pl. I/18.
92. Ac; pl. IX/2; os; culoare galben deschis; $L = 7,3$ cm; tip nedeterminabil; sec. II—III e.n. Cășei, castru; M.N.I.Tr. f.n. Inedit.
93. Ac; pl. IX/3; os; culoare galben deschis; $L = 7,2$ cm; tip nedeterminabil; sec. II—III e.n. Apahida, villa rustica; M.N.I.Tr. nr. inv. II 1376. Inedit.
94. Ac; pl. IX/4; os; culoare galben deschis; $L = 7$ cm; tip nedeterminabil; sec. II—III e.n. Transilvania; M.N.I.Tr. f.n. Inedit.
95. Ac; pl. IX/5; os; culoare galben deschis; $L = 7,5$ cm; tip nedeterminabil; sec. II—III e.n. Turda; M.N.I.Tr. nr. inv. 5571. Inedit.

96. Ac; pl. IX/6; os; culoare galben deschis; $L = 8,8$ cm; tip nedeterminabil; sec. II—III e.n. Ulpia Traiana, secțiunea T₁; M.N.I.Tr. nr. inv. v/28978. *Alicu-Nemeș 1982*; pl. III/6.
97. Ac; pl. IX/7; os; culoare galben deschis; $L = 5,4$ cm; tip nedeterminabil; sec. III e.n. Porolissum oraș; M.N.I.Tr. f.n. *Gudea 1989*, p. 828, nr. 8.
98. Ac; pl. IX/8; os; culoare galben deschis; $L = 7$ cm; tip nedeterminabil; sec. II—III e.n. Apahida; villa rustica; M.N.I.Tr. nr. inv. 118395. Inedit.
99. Ac; pl. IX/9; os; culoare galben deschis; $L = 8$ cm; tip nedeterminabil; sec. II—III e.n. Vețel; M.N.I.Tr. nr. inv. 4890. Inedit.
100. Ac; pl. IX/10; os; culoare galben deschis; $L = 36$ cm; tip nedeterminabil; sec. II—III e.n. Hărman; M.N.I.Tr. nr. inv. I 8130. Inedit.
101. Ac; pl. IX/11; os; culoare galben deschis; $L = 5,5$ cm; tip nedeterminabil; sec. II—III e.n. Apahida, villa rustica; M.N.I.Tr. nr. inv. II 1378. Inedit.
102. Ac; pl. IX/12; os; culoare galben deschis; $L = 6,8$ cm; tip nedeterminabil; sec. II—III e.n. Hărman, villa rustica; M.N.I.Tr. nr. inv. I 8118. Inedit.
103. Ac; pl. IX/13; os; culoare galben deschis; $L = 7,5$ cm. tip nedeterminabil; sec. II—III e.n. Ulpia Traiana, secțiunea Z₄; M.N.I.Tr. nr. inv. v 28944, *Alicu -Nemeș 1982*, pl. III/12.
104. Ac; pl. IX/14; os; culoare galben deschis; $L = 4$ cm; tip nedeterminabil; sec. II—III e.n. Gilău, castru; M.N.I.Tr. *Rusu 1956*, p. 696, fig. 4/5.
105. Ac; pl. IX/15; os; culoare galben deschis; $L = 4,3$ cm; tip nedeterminabil; Inlănceni, baia castrului; M.N.I.Tr. f.n.; *Gudea 1979*, pl. XXIV/8.

Piepteni

106. Piepten; pl. X; os; culoare galben închis; $L = 9,5$ cm; $l = 7$ cm; gr. = 1,8 cm. Piesa a fost confecționată din trei bucăți de os prinse în interior cu trei știfturi, două din os iar al treilea care a fost montat din exterior trecind complet prin cele trei bucăți din fier. Piesa areva 40 de dinți; mânerul este ornamentat pe ambele părți cu 7 ornamente de cercuri incizate și 5, respectiv 6 incizii liniare. *Riha 1986*, pl. 4/50, varianta A. Piesa este probabil un import; a doua jumătate a sec. III e.n. Gherla, castru; M.N.I.Tr. nr. inv. v 32587. Inedit.

Instrumente medicale

107. Sondă de ureche; pl. XI/1; os; culoare brun deschis; $L = 16,6$ cm. Piesa subțire la una din capete se lățește avind forma unei spatule albiatate cu un șanț în interior; analogii: *Riha 1986*, pl. 38/404—412; sec. II—III e.n. Transilvania; M.N.I.Tr. nr. inv. v 872; *Cociș 1993*, pl. III/1.
108. Sondă de ureche; pl. XI/2; os; culoare galben deschis; $L = 12$ cm; Se păstrează tija și o linguriță plată; analogii: *Riha 1986*, pl. 37/391—401. sec. II—III e.n. Transilvania; M.N.I.Tr. f.n. *Cociș 1993*, pl. III/4.
109. Sondă de ureche; pl. XI/3; os; culoare galben deschis; $L = 12$ cm. Piesa are la una din capete o spatulă; analogii: *Riha 1986*, pl. 38/405—412; sec. II—III e.n. Vețel; M.N.I.Tr. nr. inv. v/642. *Cociș 1993*, pl. III/3.
110. Spatulă sondă; pl. XI/7; os; fragmentară; culoare galben deschis. Se păstrează partea cu spatula; analogii *Riha 1986*, pl. 38/404; sec. II—III e.n. Ilișua; M.N.I.Tr. nr. inv. v/644 *Cociș 1986*, pl. III/5.
111. Spatulă sondă; pl. XIII/3; fragmentară, culoare galben închis; $L = 6$ cm; se păstrează spatula cu un tăiș. Piesa folosea probabil la amestecatul prafurilor; analogii: *Riha 1986*, pl. 38/404; sec. II—III e.n. Ilișua; M.N.I.Tr. nr. inv. 2386. *Cociș 1993*, pl. IV/3.
112. Plăcuță pentru preparat medicamente; pl. XX/4; os; culoare galben închis; gr = 0,5 cm. Plăcuță de formă dreptunghiulară. Din bibliografia care ne-a fost accesibilă nu am găsit analogii din os; sec. II—III e.n. Transilvania; M.N.I.Tr. nr. 5595. *Cociș 1993*, pl. III/3.
113. Linguriță; pl. XII/1; os; culoare galben deschis; $L = 9,3$ cm; bună; analogii: Cunliffe 1971, fig. 67/9; sec. II—III e.n. Agnita; M.N.I.Tr. f.n. *Cociș 1993*, pl. V/1.
114. Linguriță; pl. XII/2; os; culoare galben deschis; $L = 8,8$ cm; fragmentară; analogii: Cunliffe 1971, fig. 67/10; sec. II—III e.n. Ilișua; M.N.I.Tr. *Cociș 1993*, pl. V/2.

115. Linguriță; pl. XII/3; os; culoare galben deschis; $L = 10,9$ cm; bună; analogii: *Cunliffe 1971*, fig. 67/9; sec. II—III e.n. Apulum, M.N.I.Tr. nr. inv. VI 4002. *Novak 1944*, pl. 4/18.
116. Linguriță; pl. XII/4; os; culoare brun; $L = 6$ cm; fragmentară; analogii *Cunliffe 1971*, fig. 67/9; sec. II—III e.n. Ilișua; M.N.I.Tr. nr. inv. 3213; *Cociș 1993*, pl. V/4.
117. Linguriță; pl. XII/5; os; culoare brun; $L = 5,6$ cm; fragmentară; analogii: *Riha 1986*, pl. 38/402, 403; sec. II—III e.n. Vețel; M.N.I.Tr. nr. inv. v/874. *Cociș 1993*, pl. V/5.
118. Linguriță; pl. XII/6; os; culoare galben deschis; $L = 4$ cm; fragmentară; analogii *Cunliffe 1971*, fig. 67/9; sec. II—III; Transilvania; M.N.I.Tr. nr. inv. v 871; *Cociș 1993*, pl. V/6.
119. Linguriță; pl. XIII/1; os; culoare galben deschis; $L = 7,8$ cm; fragmentară. Piesa est. ornamentată cu incizii pe corp iar într-un orificiu dreptunghiular se afla o bilă. Nu este exclus ca piesa să fi servit pentru alimentarea copiilor; analogii *Tudor 1935*, p. 117, fig. 29; sec. II—III e.n. Apulum; M.N.I.Tr. nr. inv. 4004. *Novak 1944*, p. 87, pl. IV/7.
120. Linguriță; pl. XIII/2; os; culoare galben deschis; $L = 3,6$ cm. Se păstrează doar căușul; analogii: *Cunliffe 1971*, fig. 67/10; sec. II—III e.n. Apulum; M.N.I.Tr. nr. inv. VI 4003. *Novak 1944*, p. 87, pl. IV/10.
121. Linguriță; pl. XIII/4; os; culoare galbenă; $L = 7$ cm. Se păstrează doar căușul; analogii: *Alicu-Nemeș 1982*, pl. IX/2; sec. II—III e.n. M.N.I.Tr. nr. inv. v/1139. *Cociș 1993*, pl. IV/4.

Ace de cusut

122. Ac; pl. XIV/1; os; culoare galben deschis; $L = 13,3$ cm; urechea este ruptă; analogii: *Philp 1981*, p. 159, fig. 37/162—169, sec. II—III e.n. Agnita; M.N.I.Tr.f.n. Inedit.
123. Ac; pl. XIV/2; os; culoare galben deschis; $L = 11$ cm; bine conservat; sec. II—III e.n. Ulpia Traiana, clădirea 002; M.N.I.Tr. f.n. Inedit.
124. Ac; pl. XIV/3; os; culoare galben deschis; $L = 11$ cm; bine conservat; sec. II—III e.n. Vețel. M.N.I.Tr. nr. inv. 4932. Inedit.
125. Ac; pl. XIV/4; os; culoare galben deschis; $L = 9,4$ cm; fragmentar, lipsește urechea; sec. II—III e.n. Gilău, castru; M.N.I.Tr. nr. inv. IN 7644. *Rusu 1956*, p. 696, fig. 5/16.
126. Ac. pl. XIV/5; os; culoare galben deschis; $L = 9$ cm; fragmentar; sec. II—III e.n. Odorhei. M.N.I.Tr. nr. inv. 5572. Inedit.
127. Ac; pl. XIV/6; os; culoare galben închis; $L = 9,2$ cm; fragmentar; sec. II—III e.n. Ulpia Traiana, clădirea 002. M.N.I.Tr. nr. inv. v/28935. *Alicu-Nemeș 1982*, pl. II/4.
128. Ac; pl. XIV/7; os; culoare galben deschis; $L = 9$ cm; bine conservat; sec. II—III e.n. Ulpia Traiana, clădirea 002. M.N.I.Tr. nr. inv. v 28036. *Alicu-Nemeș 1982*, pl. II/3.
129. Ac; pl. XIV/8; os; culoare brun deschis; $L = 9,5$; fragmentar; sec. II—III e.n. Apahida, villa rustica; M.N.I.Tr. nr. inv. II 1375. Inedit.
130. Ac; pl. XIV/9; os; culoare galben deschis; $L = 9$ cm; fragmentar; sec. II—III e.n. Vețel; M.N.I.Tr. nr. inv. 4915. Inedit.
131. Ac; pl. XIV/10; os; culoare galben închis; $L = 4,5$ cm; fragmentar; sec. II—III e.n. Apulum; M.N.I.Tr. nr. inv. VI 4000. *Novak 1944*, pl. IV/11.
132. Ac; pl. XIV/11; os; culoare galben închis; $L = 5,7$ cm; fragmentar; sec. II—III e.n. Porolissum oraș; M.N.I.Tr. f.n. *Gudea 1989*, pl. CCLXVI/21.
133. Ac; pl. XIV/12; os; culoare galben închis; $L = 6,9$ cm; fragmentar; sec. II—III e.n. Apulum; M.N.I.Tr. nr. inv. VI 3998; *Novak 1944*, pl. IV/3.
134. Ac; pl. XIV/13; os; culoare galben deschis; $L = 8,2$ cm; bună; sec. II—III e.n. Vețel; M.N.I.Tr. nr. inv. 4888; Inedit.
135. Ac; pl. XIV/14; os; culoare galben închis; $L = 6,6$ cm; fragmentar; sec. II—III e.n. Vețel; M.N.I.Tr. nr. inv. 4889. Inedit.
136. Ac; pl. XIV/15; os; culoare galben închis; $L = 6,6$ cm; fragmentar; sec. II—III e.n. Ulpia Traiana, for; M.N.I.Tr. nr. inv. 28979; *Alicu-Nemeș 1982*, pl. 11/10.
137. Ac; os; culoare galben deschis; $L = 9$ cm; fragmentar; sec. II—III e.n. Ulpia Traiana, între templul Malagbel A și Malagbel B; M.N.I.Tr. nr. inv. v/29813. *Alicu-Nemeș 1982*, p. 353, nr. 36.

Furci de tors pt. deget

138. Furcă de tors; pl. XV/1; culoare galben verzui; $L = 11,3$ cm; bună. Piesa se compune dintr-un inel având pe margine trei protuberanțe, cea de sus ruptă și tija ornamentată cu 5 rânduri de cercuri incizate. Analogii: *Bozu 1991*; sec. II–III e.n. Transilvania. M.N.I.Tr. f.n. Inedită.
139. Furcă de tors; pl. XV/1; os; culoare galbenă; $L = 4,5$ cm; fragmentară, se păstrează numai inelul; sec. II–III e.n.; Alba Iulia. M.N.I.Tr. nr. inv. v/648; *Novak 1944*, pl. 4/4.

Verigă

140. Verigă; pl. XV/3; os; culoare galben deschis; $D = 2,3$ cm; gr. 0,5 cm; *Philp 1981*, fig. 42/222; sec. II–III e.n. Transilvania; M.N.I.Tr. nr. inv. v/648. Inedită.

Șaibă

141. Șaibă; pl. XV/4; os; culoare galben deschis; $D = 2$ cm; gr. = 0,2 cm; *Philp 1981* fig. 42/229. sec. II–III e.n. Vețel; M.N.I.Tr. nr. inv. 4922. Inedită.
142. Șaibă; pl. XV/5; os; culoare galben deschis; $D = 2,1$ cm, gr = 0,8 cm. *Philp 1981*, fig. 42/229. Inedită.

Lamă

143. Lamă; pl. XV/6; os; culoare galben închis; $3,9 \times 1,7$ cm; sec. II–III e.n. Ulpia Traiana, templul lui Malagbel; sec. III e.n. M.N.I.Tr. nr. inv. v 29812. *Alicu-Nemeș 1982*, pl. VII/6.

Măner

144. Măner; pl. XI/6; os; culoare galben deschis; $L = 9,3$ cm. Mănerul decorat cu linii incizate paralele în spirală. Capătul mai subțire se continuă cu două brațe în unghi ascuțit, iar capătul mai gros e marcat de două incizii ce se îngustează brusc pentru a continua apoi mult mai subțire; sec. II–III e.n. Ulpia Traiana. M.N.I.Tr. nr. inv. v/2918. *Alicu-Nemeș 1982*, pl. IV/1.
145. Măner; pl. XI/4; os; culoare galben deschis; $L = 5,2$ cm. Fragmentul decorat cu linii incizate, în rețea. Capetele delimitate de alte linii incizate, circulare. Unul din capetele actuale ale fragmentului are formă sferică; sec. II–III e.n. Ulpia Traiana, Schola gladiatorum; M.N.I.Tr. nr. inv. v 2987; *Alicu-Nemeș 1982*, pl. IV/3.
146. Măner; pl. XI/5; os. Culoare galben deschis; $L = 4,7$ cm. Măner cu partea inferioară bombată și alungită, iar începutul părții superioare decorat cu linii incizate și o canelură adâncă, se continuă cu o tijă subțire; sec. II–III e.n. Ulpia Traiana, templul lui Malagbel D. M.N.I.Tr. nr. inv. v 29819. *Alicu-Nemeș 1982*, pl. IV/6.
147. Măner; pl. XV/1; os; culoare galben închis; $L = 10,5$ cm. Mănerul este ornamentat cu o rețea de incizii oblice precum și patru linii incizate orizontale; sec. II–III e.n. Vețel. M.N.I.Tr. nr. inv. 4920. Inedit.
148. Măner; pl. XVI/2; os; culoare galben deschis; $L = 8$ cm. Măner ornamentat în ambele capete. La un capăt linii incizate iar în partea opusă între două registre de linii incizate o rețea în formă de romb; sec. II–III e.n. Vețel; M.N.I.Tr. nr. inv. 4990. Inedit.
149. Măner, pl. XVI/4; os; culoare galben deschis; $L = 6,7$ cm. Piesa are la un capăt două capete de animale (lup?) iar la celălalt capăt un orificiu pentru un cuțit bisturiu; sec. II–III e.n. Vețel. M.N.I.Tr. nr. inv. 5723. Inedit.
150. Măner ?; pl. XVI/5; os; culoare galben deschis; $L = 6,4$ cm. Piesa are la un capăt două linii incizate; sec. II–III e.n. Agnita. M.N.I.Tr. nr. inv. v 32818. Inedit.

Balama

151. Balama; pl. XVIII/2; os; culoare galben deschis; $L = 11,5$ cm; $D = 3$ cm. Piesă rotundă în secțiune este ornamentată cu trei rânduri de incizii circulare. La mijloc un orificiu perforază piesa; sec. II–III e.n. Vețel. M.N.I.Tr. nr. inv. v 653. Inedită.

Prinzător de teacă

152. Prinzător de teacă; pl. XX/1; os; culoare galben deschis; $L = 9,1$ cm. Piesă în formă de delfin stilizat; sec. II—III e.n. Veșel; M.N.I.Tr. nr. inv. 4909. *Petculescu 1983*, fig. 5/20.

Gardă de sabie

153. Gardă de sabie; pl. XX/2; os; culoare galben închis. $L = 11,5$ cm. Piesă fragmentară are sculptat la ambele capete câte un deget; sec. II—III e.n. Veșel. M.N.I.Tr. f.n. Inedită.

Buterolă

154. Buterolă de spată; pl. XVII/2; os; culoare galbenă; $L = 6$ cm. Piesă tăiată în formă de pelta, pare a fi o buterolă de spatha; sec. II—III e.n. Veșel. M.N.I.Tr. nr. inv. 4908. Inedită.

Mâner de sabie

155. Mâner de sabie; pl. XVII/1; os; culoare galben deschis; $L = 5,7$ cm. Piesă, fragmentară, prezintă caneluri pe corp și incizii; sec. II—III e.n. Veșel. M.N.I.Tr. nr. inv. 4921. Inedit.
156. Mâner de sabie; pl. XVIII/1; os; culoare verzuie; $L = 12$ cm; $D = 3$ cm. Piesă este sculptată cu romburi în relief; sec. II—III e.n. Turda; M.N.I.Tr. nr. inv. v/655. *Miclea-Florescu 1980*, nr. 837 (greșit datată și localizată!).
157. Mâner de sabie; pl. XVIII/3; os; culoare galben închis; $L = 9$ cm; $D = 3$ cm. Piesă prezintă patru rânduri de ornamente incizate; sec. II—III e.n. Veșel. M.N.I.Tr. nr. inv. v/654. *Miclea-Florescu 1980*, nr. 837 (greșit datată și localizată!).
158. Mâner de sabie; pl. XIX/1; os; culoare brun deschis; $L = 10$ cm. Piesă, fragmentară, este ornamentată cu striuri și are două orificii; sec. II—III e.n. Veșel. M.N.I.Tr. nr. inv. v/657. *Miclea-Florescu 1980*, nr. 837 (greșit datată și localizată!).
159. Mâner de sabie; pl. XIX/2; os; culoare galben închis; $L = 8,7$ cm. Mânărul este ornamentat cu patru rânduri de incizii; analogii: *Fremesdorf 1940*, p. 321—7; sec. II—III e.n. Veșel. M.N.I.Tr. nr. inv. v/656. *Miclea-Florescu 1980*, nr. 837 (greșit datată și localizată!).
160. Mâner de sabie ?; pl. XIX/3; os; culoare galben deschis; $L = 6$ cm; Piesă este sculptată pe față exterioară un deget și are un orificiu de prindere; sec. II—III e.n. Veșel. M.N.I.Tr. nr. inv. v/641. *Miclea-Florescu 1980*, nr. 837 (greșit datată și localizată!).

Zaruri

161. Zar; pl. XXI/1; os; culoare galben închis; bună. Dim. $0,9 \times 1$ cm; analogii: *Cumtiff 1971*, fig. 67/15; sec. III e.n. Ulpia Traiana, clădirea 001. M.N.I.Tr. nr. inv. v/30275. *Alicu-Nemeș 1982*, pl. VI/7.
162. Zar; pl. XXI/2; os; culoare galben deschis; bună. Dim. $= 0,9 \times 0,9$ cm; sec. II—III e.n. Apulum. M.N.I.Tr. nr. inv. IV 4010. *Novak 1944*, pl. IV/12.
163. Zar; pl. XXI/3; os; culoare galben închis. Dim. $1,3 \times 1,1$ cm; sec. II—III e.n. Ulpia Traiana, la vest de Schola gladiatorum. M.N.I.Tr. nr. inv. v 29816; *Alicu-Nemeș 1982* pl. VI/4.

Jetoane

164. Jeton; pl. XXI/4; os; culoare galben închis; $D = 2,2$ cm; gr. 0,8 cm; bună. Piesă are forma unei calote; analogii: *Philp 1981*, fig. 42/231; sec. II—III e.n. Apulum. M.N.I.Tr. nr. inv. v. 4009. *Novak 1944*, pl. IV/9.
165. Jeton; pl. XXI/5; os; culoare galben deschis; $D = 2,2$ cm; gr. 0,7 cm; bună; sec. II—III e.n. Apulum. M.N.I.Tr. nr. inv. 5893. Inedit.
166. Jeton; pl. XXI/6; os; culoare galben deschis; $D = 3$ cm; gr. 0,7 cm; fragmentar; sec. II—III e.n. Ilișua. M.N.I.Tr. nr. inv. 2602. Inedit.

167. Jeton; pl. XXII/1; os; culoare galben deschis; D = 2 cm; bună. Piesa este decorată cu cercuri concentrice incizate. Analogii: *Philp 1981*, fig. 42/222, 225, 226; sec. II—III e.n. Ilișua. M.N.I.Tr. nr. inv. 2613. Inedit.
168. Jeton; pl. XXII/2; os; culoare galben deschis; D = 1,8 cm. Piesa este decorată cu cercuri concentrice; sec. II—III e.n.; Ulpia Traiane schola gladiatorum, M.N.I.Tr. nr. inv. v/29809. *Alicu-Nemeș 1982*, pl. IV/13.
169. Jeton; pl. XXII/3; os; culoare galben deschis; D = 2,2 cm; bună. Piesa este decorată cu cercuri concentrice; sec. II—III e.n. Transilvania. M.N.I.Tr. nr. inv. v 633. Inedită.
170. Jeton; pl. XXII/4; os; culoare galben deschis; D = 2 cm; bună. Piesa decorată cu cercuri concentrice; sec. II—III e.n. Apulum. M.N.I.Tr. nr. inv. v/637. Inedită.
171. Jeton; pl. XXI/5; os; culoare galben deschis; D = 1,8 cm; bună. Piesa decorată cu cercuri concentrice; sec. II—III e.n. Porolissum, oraș, M.N.I.Tr. f.n. *Gudea 1989*, p. 829, nr. 2.
172. Jeton; pl. XXI/6; os; culoare galben deschis; D = 2,3 cm; fragmentară. Piesă decorată cu cercuri concentrice; sec. II—III e.n. Ulpia Traiana, clădirea 002. M.N.I.Tr. nr. inv. v 28942. *Alicu-Nemeș 1982*, pl. V/2.
173. Jeton (pl. XXI/7); os; culoare galben deschis; D = 2,4 cm. Piesă decorată cu cercuri concentrice; sec. II—III e.n. Transilvania; M.N.I.Tr. f.n. Inedit.
174. Jeton (pl. XXI/8); os; culoare galben deschis; D = 2,4 cm. Piesă decorată cu cercuri concentrice, perforat central; analogii *Cunliffe 1975* fig. 117/106; sec. II—III e.n. Ulpia Traiana, între clădirea 001—002. M.N.I.Tr. nr. inv. v 30274; *Alicu-Nemeș 1982*, pl. IV/8.
175. Jeton (pl. XXI/9); os; culoare galben deschis; D = 2,3 cm; fragmentară. Piesa este decorată cu cercuri concentrice; sec. II—III e.n. Ulpia Traiana, între clădirea 001—002. M.N.I.Tr. nr. inv. v/20373; *Alicu-Nemeș 1982*, pl. IV/9.
176. Jeton (pl. XXII/10); os; culoare galben deschis; D = 1,7 cm; bună. Piesa este decorată cu cercuri concentrice; sec. II—III e.n. Ulpia Traiana, templul lui Malagbel. M.N.I.Tr. nr. inv. v 22918. *Alicu-Nemeș 1982*, pl. IV/13.
177. Jeton (pl. XXII/11); os; culoare galben deschis; D = 2,2 cm. Piesa este perforată central; sec. II—III e.n. Ulpia Traiana, clădirea 001. M.N.I.Tr. nr. inv. 29810. *Alicu-Nemeș 1982*, pl. V/14.
178. Jeton (pl. XXII/12); os; culoare brun deschis; D = 2,5 cm. Piesa este decorată cu cercuri concentrice; sec. II—III e.n. Transilvania. M.N.I.Tr. f.n. Inedită.
179. Jeton (pl. XXII/13); os; culoare galben deschis; D = 1,4 cm. Piesa este decorată cu cercuri concentrice; sec. II—III e.n. Ulpia Traiana, templul lui Malagbel. M.N.I.Tr. nr. inv. v 22908. *Alicu-Nemeș 1982*, pl. IV/12.
180. Jeton (pl. XXII/14); os; culoare galben deschis; D = 1,5 cm. Piesa este decorată cu cercuri concentrice; sec. II—III e.n. Ulpia Traiana, templul lui Malagbel. M.N.I.Tr. nr. inv. v 22935; *Alicu-Nemeș 1982*, pl. IV/11.
181. Jeton (pl. XXII/15); os; culoare galben deschis; D = 1,6 cm. Piesa este decorată cu cercuri concentrice; analogii *Philp 1981*, fig. 42/228; sec. II—III e.n. Ulpia Traiana, templul lui Malagbel; M.N.I.Tr. nr. inv. v 22917. *Alicu-Nemeș 1982*, pl. IV/10.
182. Jeton (pl. XXII/16); os; culoare galben deschis; D = 2 cm. Piesa are o adâncitură; sec. II—III e.n. Alba-Iulia. M.N.I.Tr. nr. inv. v 4010. *Novak 1944*, pl. 4/1.
183. Jeton (pl. XXIII/1); os; culoare galben deschis; D = 2 cm. Piesa are o alveolare în interior; sec. II—III e.n. Ilișua. M.N.I.Tr. nr. inv. 2611. Inedită.
184. Jeton (pl. XXIII/2); os; culoare galben deschis; D = 2 cm. Piesa are o alveolare în interior; sec. II—III e.n. Apulum. M.N.I.Tr. nr. inv. V 4008. *Novak 1944*, pl. IV/7.
185. Jeton (pl. XXIII/3); os; culoare galben deschis; D = 1,9 cm. Piesa are o alveolare în interior; sec. II—III e.n. Vețel. M.N.I.Tr. f.n. Inedită.
186. Jeton (pl. XXIII/4); os; culoare galben deschis; D = 1,9 cm. Piesa are o alveolare în interior; sec. II—III e.n. Apulum. M.N.I.Tr. nr. inv. v 4009; *Novak 1944*, pl. IV/9.
187. Jeton (pl. XXIII/5); os; culoare galben deschis; D = 2,3 cm. Piesa are o alveolare iar suprafața netedă are incizii; sec. II—III e.n. Apulum. M.N.I.Tr. nr. inv. 3882. Inedită.
188. Jeton (pl. XXIII/6); os; culoare galben deschis; D = 2,2 cm. Piesa are o alveolare; sec. II—III e.n. Transilvania. M.N.I.Tr. nr. inv. I 7964. Inedită.
189. Jeton (pl. XXIII/7); os; culoare galben deschis; D = 2,2 cm. fragmentară; sec. II—III e.n.; suprafețele netede; Ilișua. M.N.I.Tr. nr. inv. 2609. Inedită.
190. Jeton (pl. XXIII/8); os; culoare galben deschis; D = 2,2 cm. Piesa are suprafața netedă; sec. II—III e.n. Apulum. M.N.I.Tr. nr. inv. 5894. Inedită.
191. Jeton (pl. XXIII/9); os; culoare galben deschis; D = 2,2 cm. Piesa are suprafața netedă; sec. II—III e.n. Apulum. M.N.I.Tr. nr. inv. VI 4011. *Novak 1944*, pl. IV/2.

192. Jeton (pl. XXIII/10); os; culoare galben deschis; D = 1,9 cm; piesa are suprafața netedă; sec. II—III e.n. Apulum. M.N.I.Tr. nr. inv. 5897. Inedită.
193. Jeton (pl. XXIII/11); os; culoare galben deschis; D = 2,1 cm. Suprafața este netedă; sec. II—III e.n. Transilvania. M.N.I.Tr. nr. inv. 5102. Inedită.

Piese cu funcționalitate nedeterminată exact

194. Măner (?) (pl. XVI/3); os; culoare galben deschis; L = 8,2 cm. Piesă de forma unei tije, la un capăt un inel de prindere; sec. II—III e.n. Vețel. M.N.I.Tr. nr. inv. 4845. Inedită.
195. Măner (?) (pl. XVII/3); os; culoare galben deschis; D = 2,9 × 2,6. Piesă de formă pătrată are o suprafață lustruită și ornamentată cu cercuri incizate, lateral un orificiu traversază piesa; sec. II—III e.n. Gherla, castru. M.N.I.Tr. f.n. Inedită.
196. Placă (pl. XX/3); os; culoare galben deschis. D = 5,6 × 4,2 cm. Piesă de formă aproximativ tronconică cu un suport la un capăt; sec. II—III e.n.; Apulum. M.N.I.Tr. nr. inv. VI 4005. Novak 1944, pl. IV/5.
197. Tijă (pl. XXIV/1); os; culoare galben deschis; L = 15,6 cm. Piesă este ruptă la un capăt iar la celălalt rotunjită. Nu este exclus ca piesa să fie străpungătoare; sec. II—III e.n. Vețel. M.N.I.Tr. nr. inv. 4961. Inedită.
198. Străpungătoare (?) (pl. XXIV/2); os; culoare galben deschis; L = 9 cm. Piesă este ascuțită la ambele capete; sec. II—III e.n. Ilișua. M.N.I.Tr. nr. inv. v/644. Inedită.
199. Tijă (pl. XXIV/3); os; culoare galben deschis; L = 9,2 cm. Piesă are capetele rupte; sec. II—III e.n. Porolissum. M.N.I.Tr. f.n. Inedită.
200. Tijă (pl. XXIV/4); os; culoare galben deschis; L = 7 cm. Piesă este fațetată cu un orificiu la mijloc; sec. II—III e.n. Alba-Iulia. M.N.I.Tr. nr. inv. v 4001. Novak 1944, pl. IV/13.

SORIN COCIȘ—DORIN ALICU

LISTA PRESCURTĂRIILOR

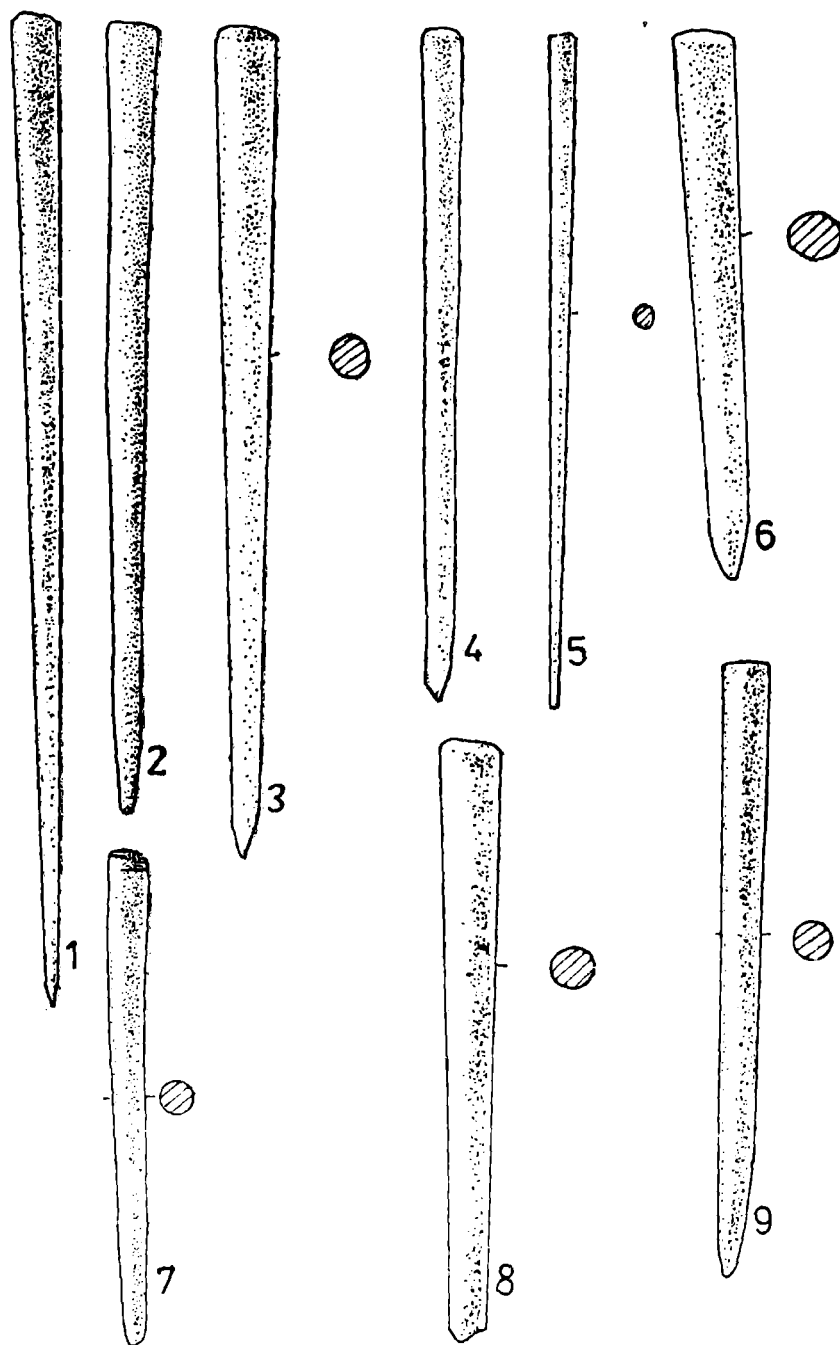
- | | |
|------------------------|---|
| Alicu—Nemeș 1982 | = D. Alicu, E. Nemeș, Obiecte de os descoperite la Ulpia Traiana Sarmizegetusa, în <i>ActaMN</i> , XIX, 1982, p. 345—366. |
| Alicu—Cociș 1990 | = D. Alicu, S. Cociș, Instrumente medicale de la Ulpia Traiana Sarmizegetusa, în <i>Apulum</i> , XXVII, 1990, p. 223—236. |
| Bozu 1992 | = O. Bozu, Furci de tors pentru mină din Dacia romană, în <i>AnB</i> 1992, sub tipar. |
| Crummy 1979 | = N. Crummy, A chronology of Romano-British Bone, în <i>Britannia</i> X, 1979, p. 157—163. |
| Cunliffe 1975 | = B. Cunliffe, Excavations at Portchester Castle, vol. I, Roman, Londra 1975, 210 p. |
| Cociș 1993 | = S. Cociș, Instrumente medicale din Dacia romană (I), în <i>Apulum</i> , XXVIII, 1992 (sub tipar). |
| Framsdorf 1940 | = A. Framsdorf, Römische Scharnierbander aus Bein, în <i>Wijseniek Hrvatskoga Archaoloskoga, Drustva</i> , Zagreb, 1940 p. 321—327. |
| Gudea 1979 | = N. Gudea, Castrul roman de la Inlăceni; Încercare de monografie, în <i>AMP</i> III, 1979, p. 149—272. |
| Gudea 1989 | = N. Gudea, Porolissum. Un complex daco-roman la marginea de nord a Imperiului roman, <i>AMP</i> , XIII, 1989, 890 p. |
| Gudea—Bajusz 1990—1991 | = N. Gudea—I. Bajusz, Ace de păr din os de la Porolissum, în <i>AMP</i> , XIV—XV, 1990—1991, p. 81—126. |
| Gudea—Bajusz 1992 | = N. Gudea, I. Bajusz, Instrumente medicale și ustensile folosite de medici și farmaciști romani din Dacia Porolissensis. Contribuții la studiul medicinei romane, în <i>AMP</i> , XVI, 1992, p. 249—291. |
| Hica 1980 | = I. Hica—Cimpeanu, Podoabe din zona Ilișua — Cristești Ciceului, în <i>AMN</i> , XVII, 1980, p. 653—665. |
| Miclea—Florescu 1980 | = I. Miclea, R. Florescu, <i>Daco-romanii</i> , II, București, 1980, 212 p., 854 fig. |

- Novak 1944 = J. Novak, Gyulafehérvári romai leletek in *Közlönyek*, IV 1–2, 1944, p. 81–87.
- Paki–Cociș 1992 = Adela Paki–S. Cociș, Dacia Ludens, in *Ephemeris Napocensis*, III, 1993 (sub tipar).
- Petculescu 1983 = L. Petculescu, Prințatoare de teacă romane din Dacia, in *AMN*, XX, 1983, p. 451–466.
- Philp 1981 = B. Philp, The Excavations of the Roman Forts of Classis Britannica at Dover, 1970–1971, Londra, 1981, 210 p.
- Riha 1986 = E. Riha, Romisches Toilettgerät und medizinische Instrumente aus Augst und Kaiseraugst, Augst, 1986, 188 p.
- Riha 1990 = E. Riha, Die Romisches Schmuck aus Augst und Kaiseraugst, Augst, 1990, 460 p.
- Ruprechtsberger = G.M. Ruprechtsberger, Die römischen Bein– und Bronzenadeln aus den Museen Enns und Linz, Linz, 1979.
- Rusu 1956 = M. Rusu, Cercetări arheologice la Gilău, in *Materiale* II, 1956, p. 685–716.
- Saranović 1981 = V. Saranović–Svatek, Tipologija kostanih predmeta iz Sirmiuma, in *Arheologia*, 27, 1981, p. 149–179.
- Tudor 1935 = D. Tudor, Monumente inedite din Romula, in *BCMI*, XXVIII, fasc. 85, 1935, p. 113–126.
- S-au folosit următoarele prescurtări aparte:
- AMN = Acta Musei Napocensis
- AMP = Acta Musei Porolissensis
- M.N.I.Tr. = Muzeul național de Istorie a Transilvaniei

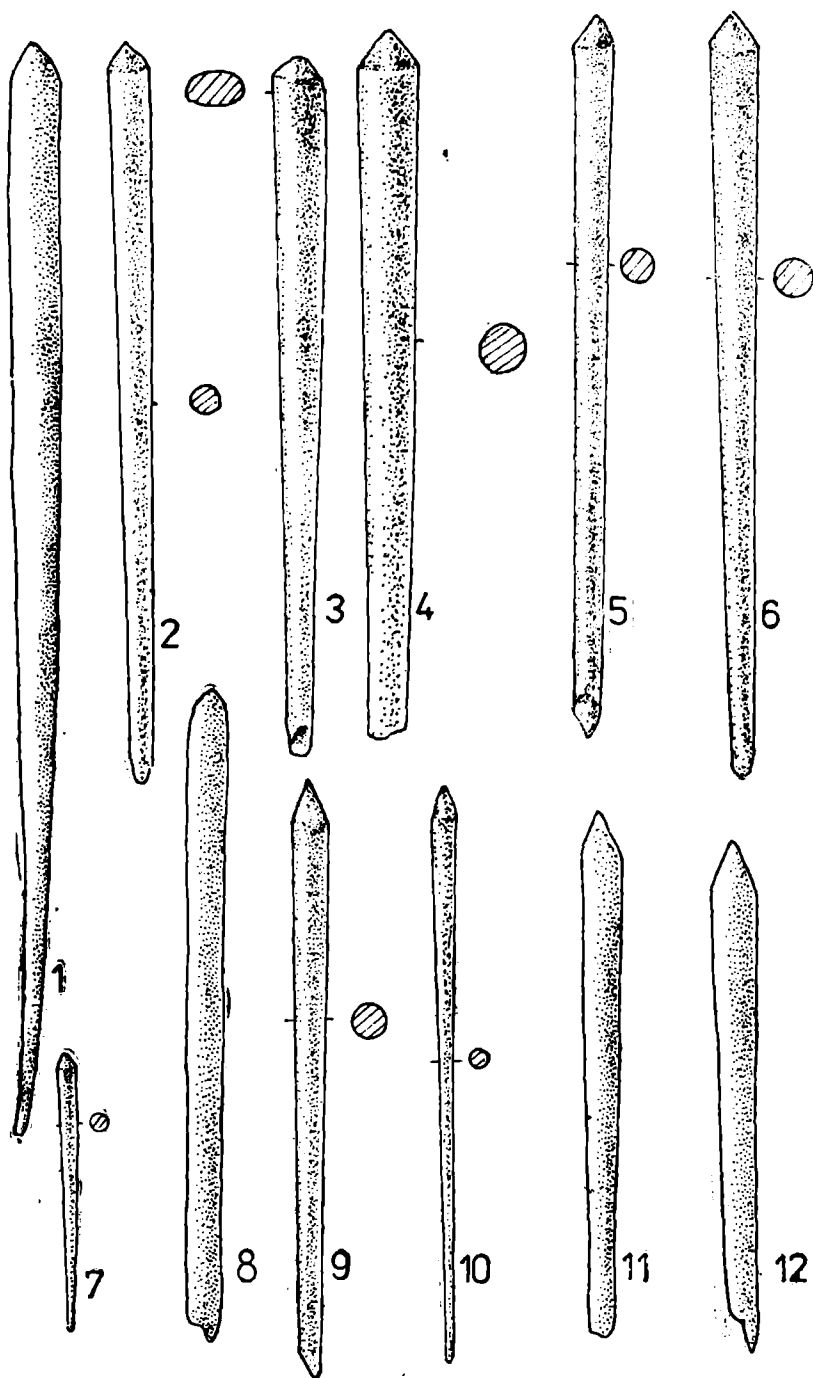
OBJETS EN OS DE LA DACIE APULENSIS ET LA DACIE POROLISSENSIS

(Résumés)

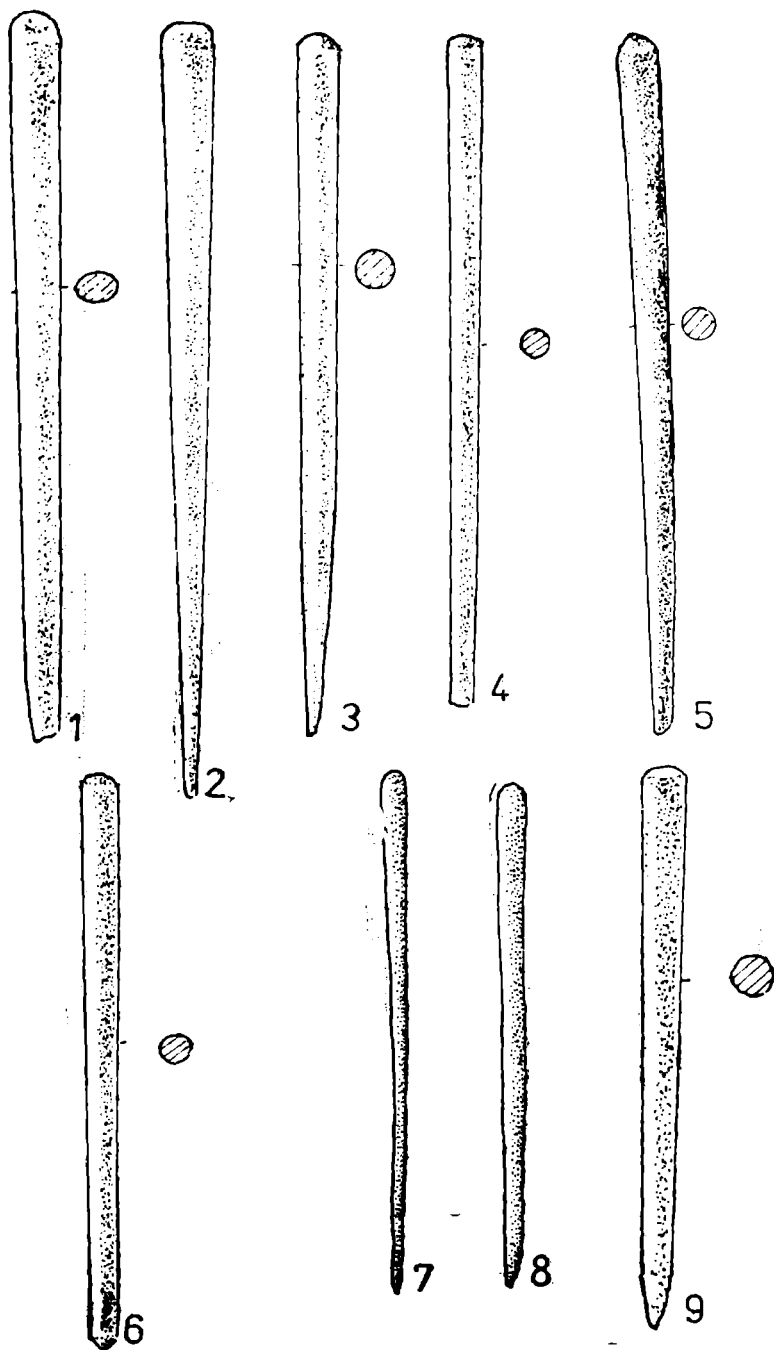
Les auteurs présentent un nombre de 200 objets en os découverts dans la Dacie Apulensis et la Dacie Porolissensis qui proviennent de l'ancienne collection du Musée National d'Histoire de la Transylvanie. Pour déterminer la fonctionnalité et estimer la datation des pièces, les auteurs ont utilisé les analogies citées dans la bibliographie roumaine et internationale. On présente les catégories suivantes: objets de toilette et parures: épingles (pl. I–IX), peigne (pl. X); instruments médicaux: spatules-sondes (pl. XI/1, 2, 3, 7; pl. XIII/3), cuillère (pl. XII/1–6; XIII/1, 2, 4) petite plaque pour préparer des médicaments (pl. XX/4); des pièces a usage domestique: aiguilles (pl. XIV), manches (pl. XI/4–6; XVI/1, 2, 4, 5), quenouilles (pl. XV/162), rondelles (pl. XV/3–5), rasoirs (pl. XV/6), charnière (pl. XVIII/2); des pièces d'équipement militaire: manches de *spatha* (pl. XVII/1; XVIII/1, 3; XIX/1–3), bélier (pl. XVII/2); des pièces pour jouer: dés (pl. XXI/1–3), jetons (pl. XXI/4–6, XXII, XXIII); pièces indeterminables (pl. XI/3, XVII/3, XX/3, XXIV/1–4).



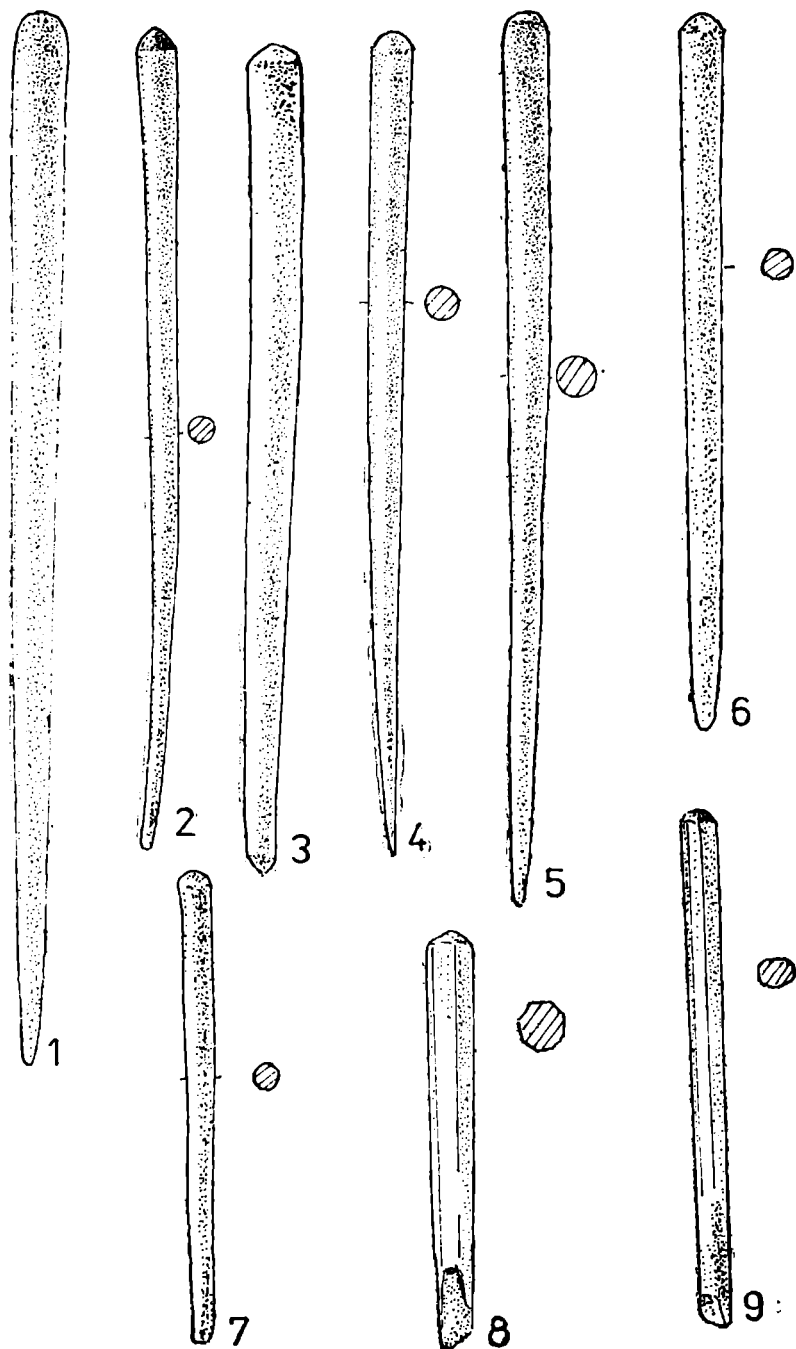
Pl. I 1—9 Axe de păr.



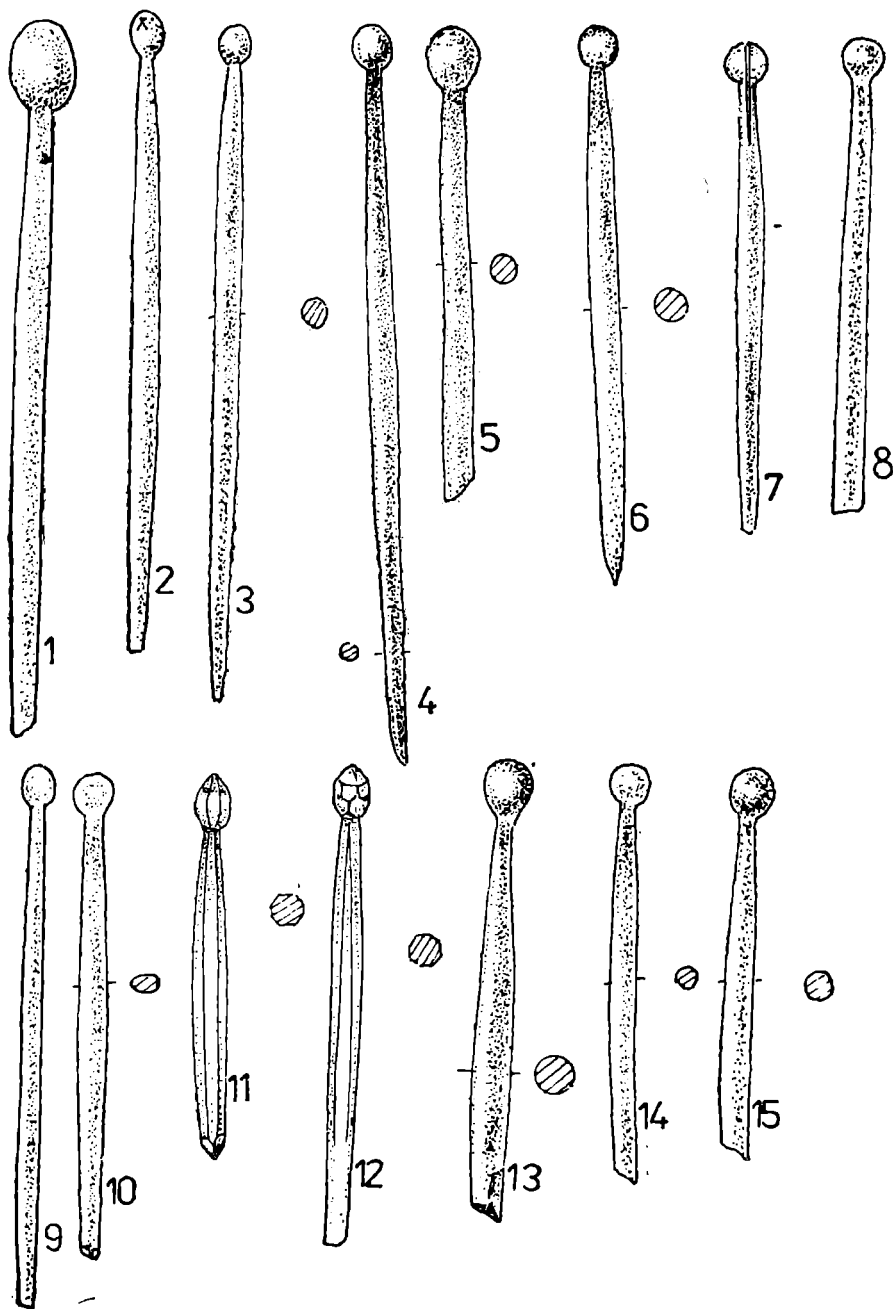
Pl. II. 1—12. Ace de păr.



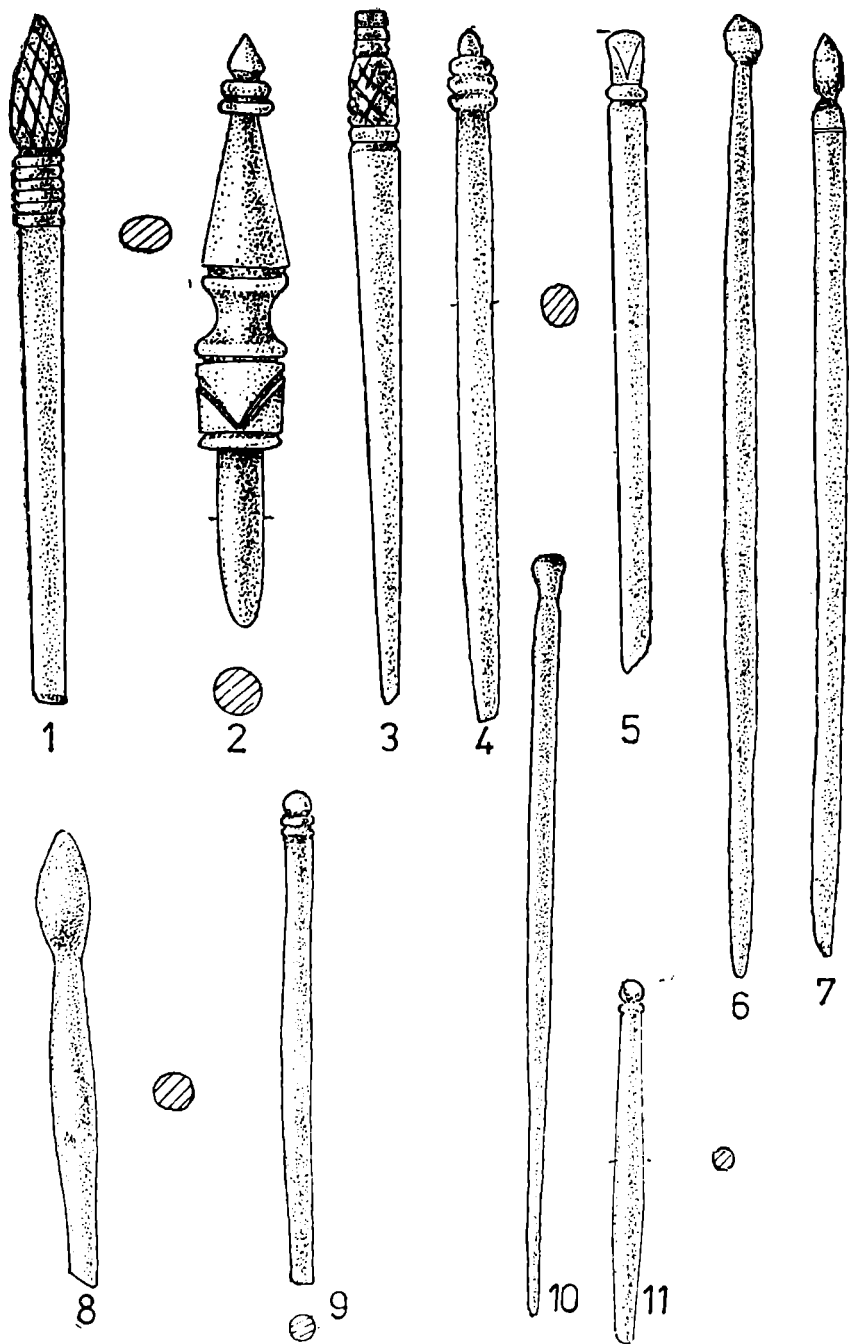
Pl. III. 1—9. Ace de pâr.



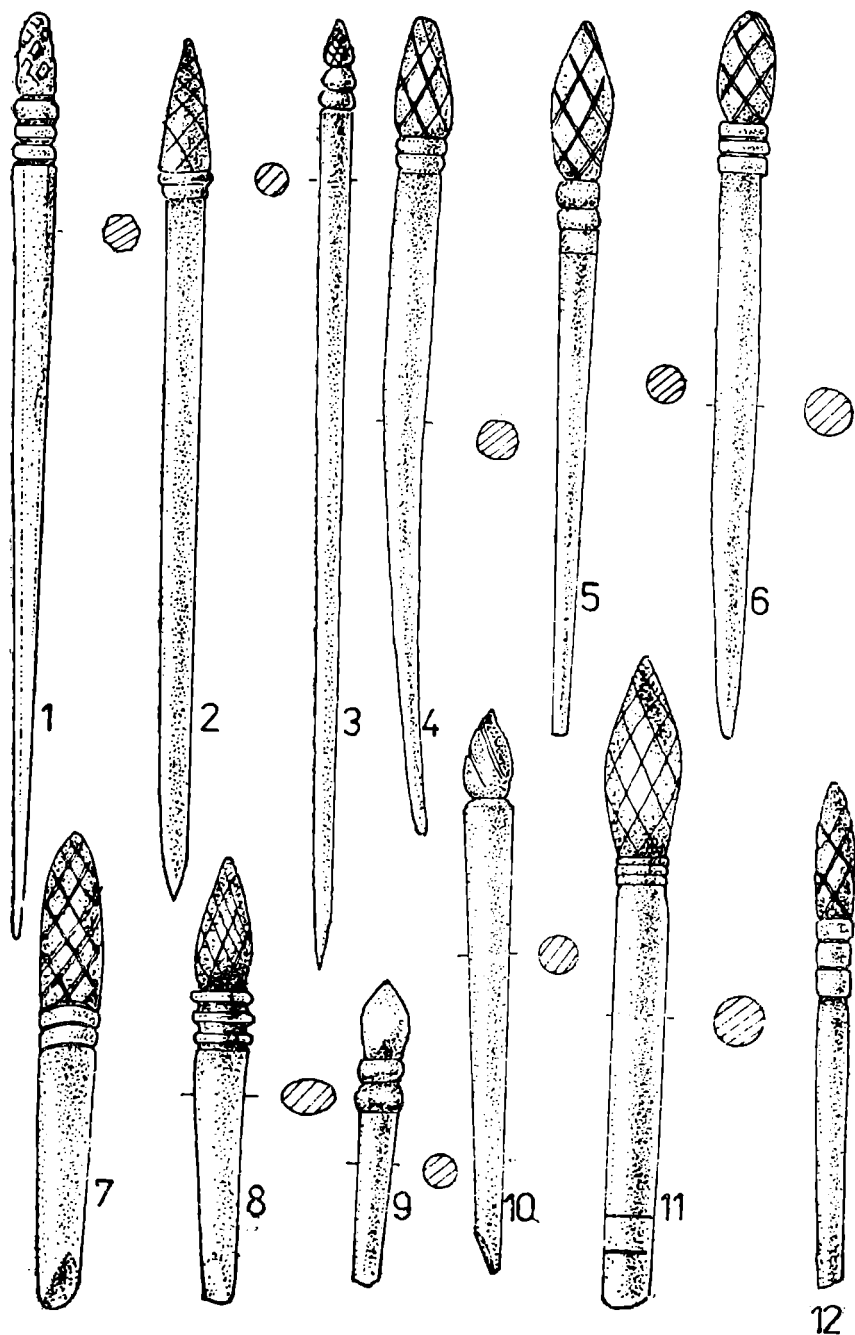
Pl. IV. 1—9. Ace de păr.



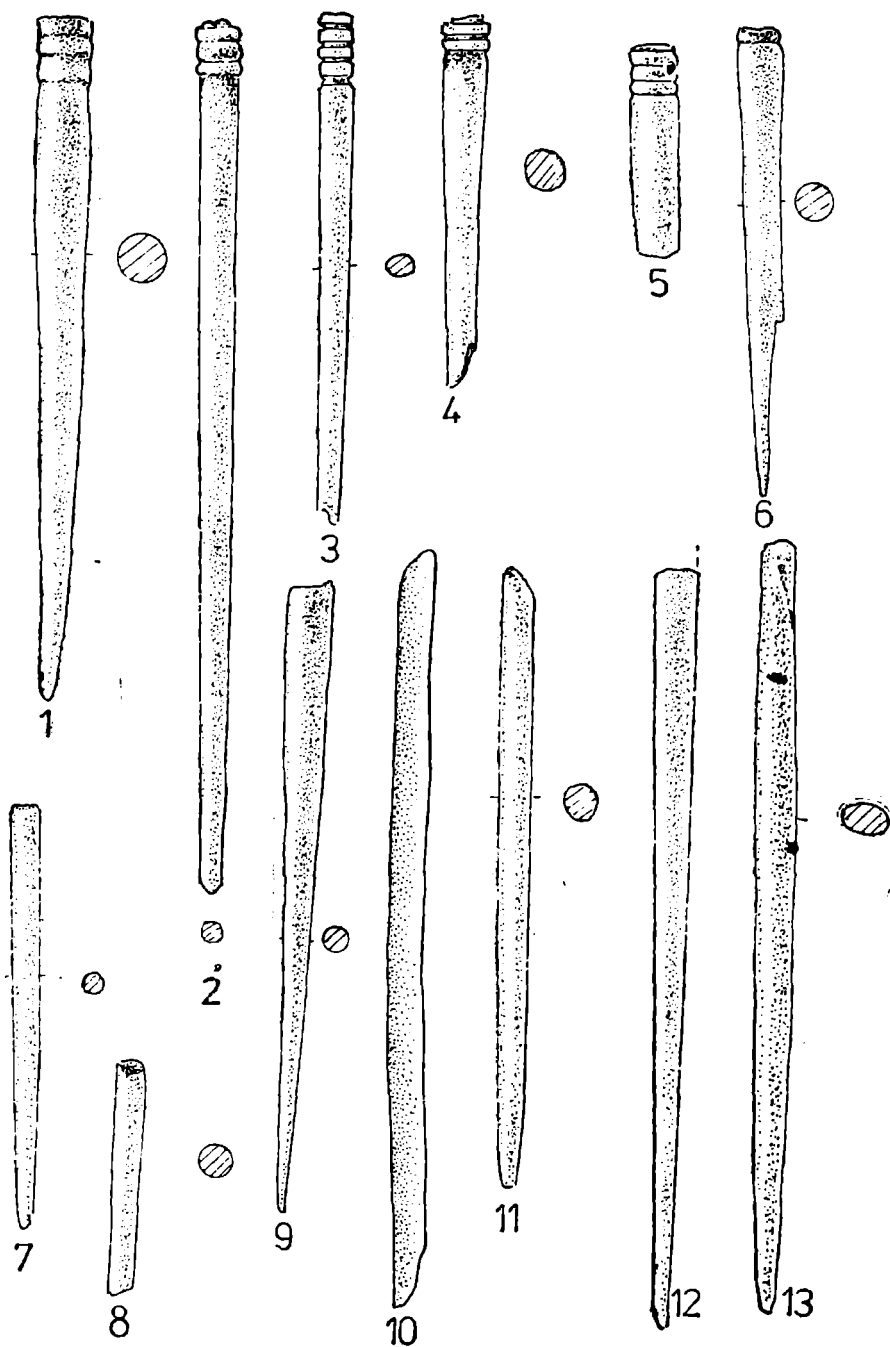
Pl. V. 1—15. Ace de păr.



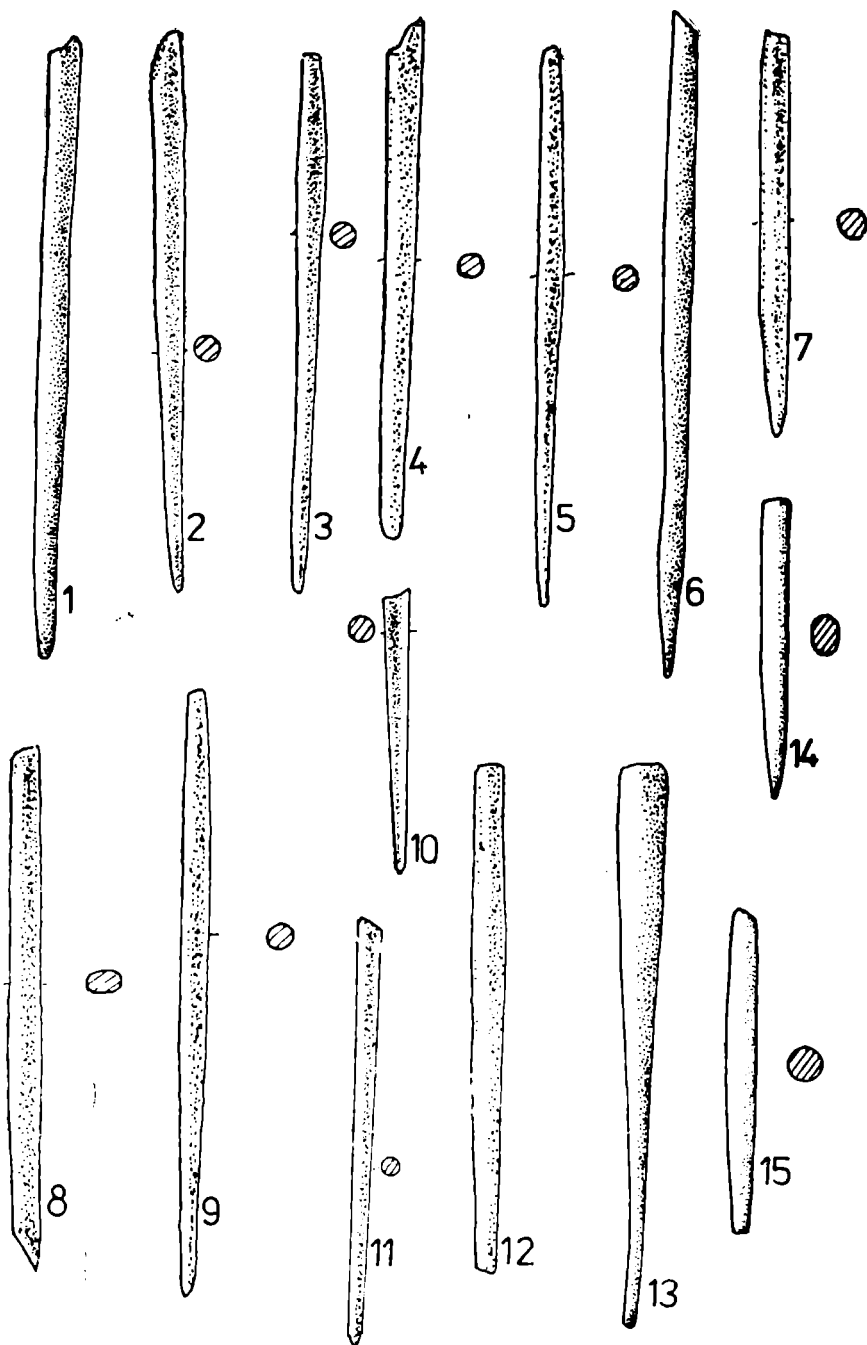
Pl. VI. 1—11. Ace de păr.



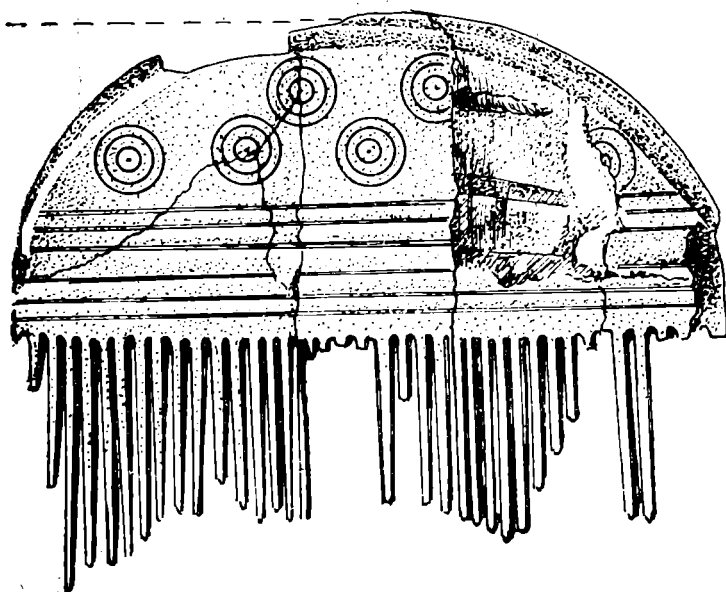
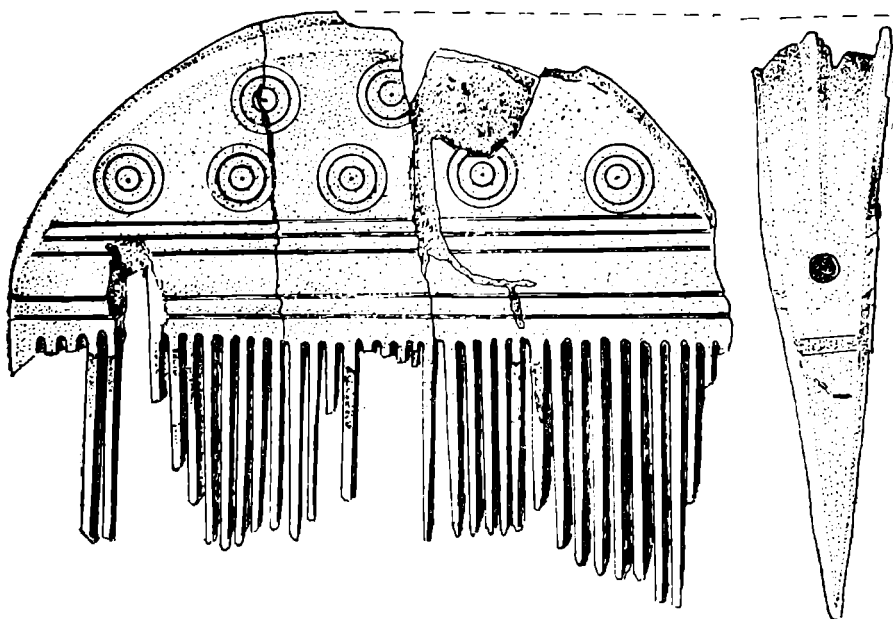
Pl. VII. 1—12. Ace de pâr.



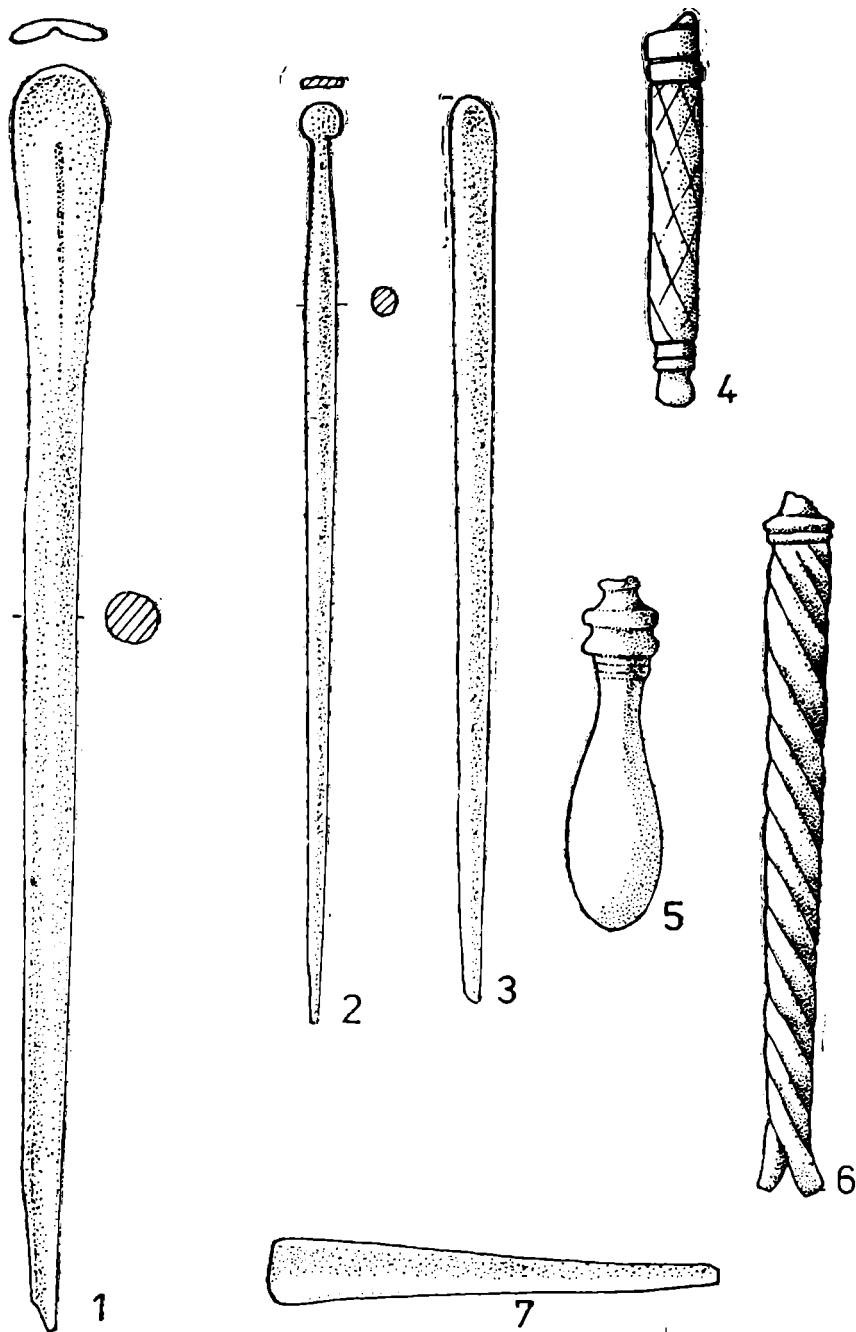
Pl. VIII. 1—13. Ace de păr.



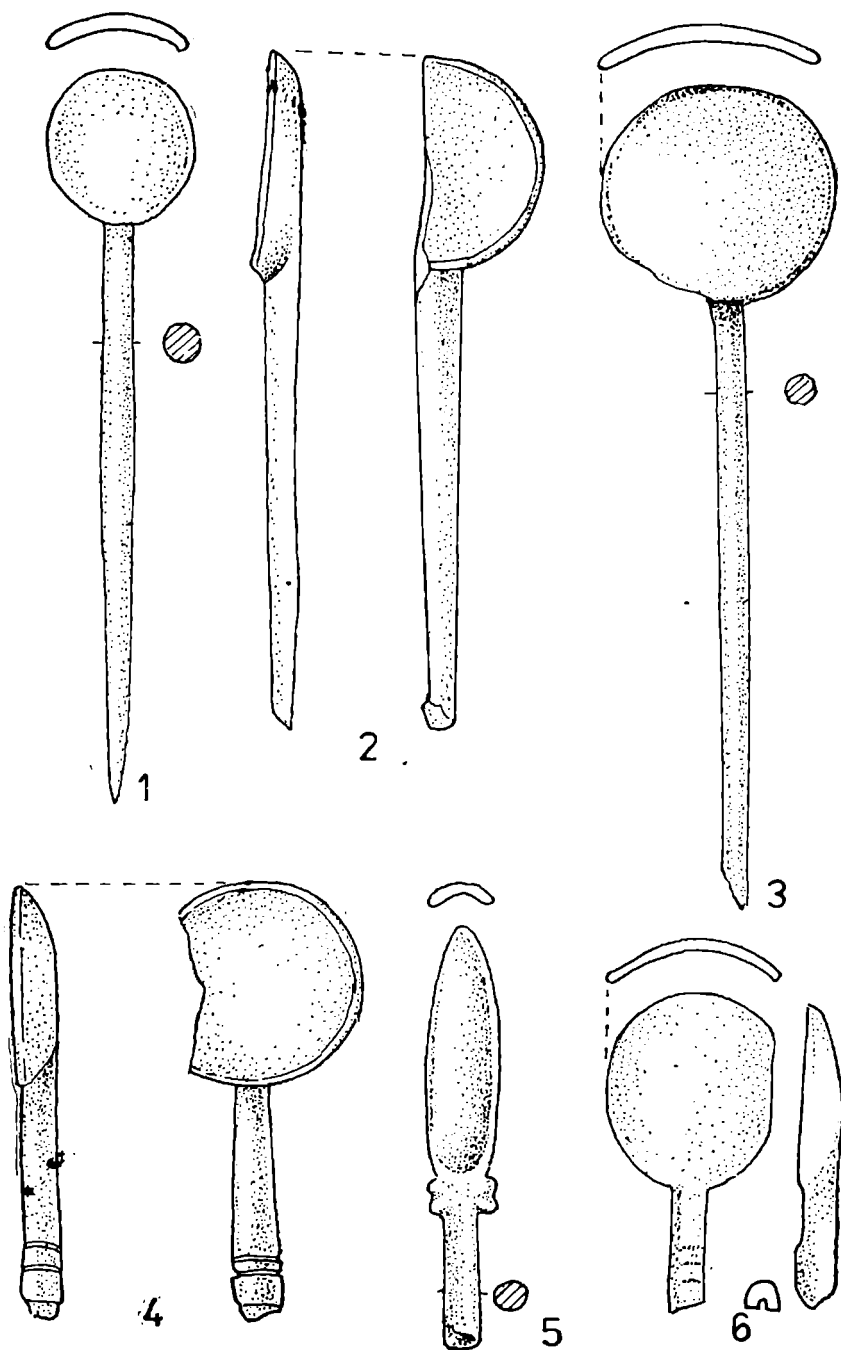
Pl. IX. 1—15. Ace de păr.



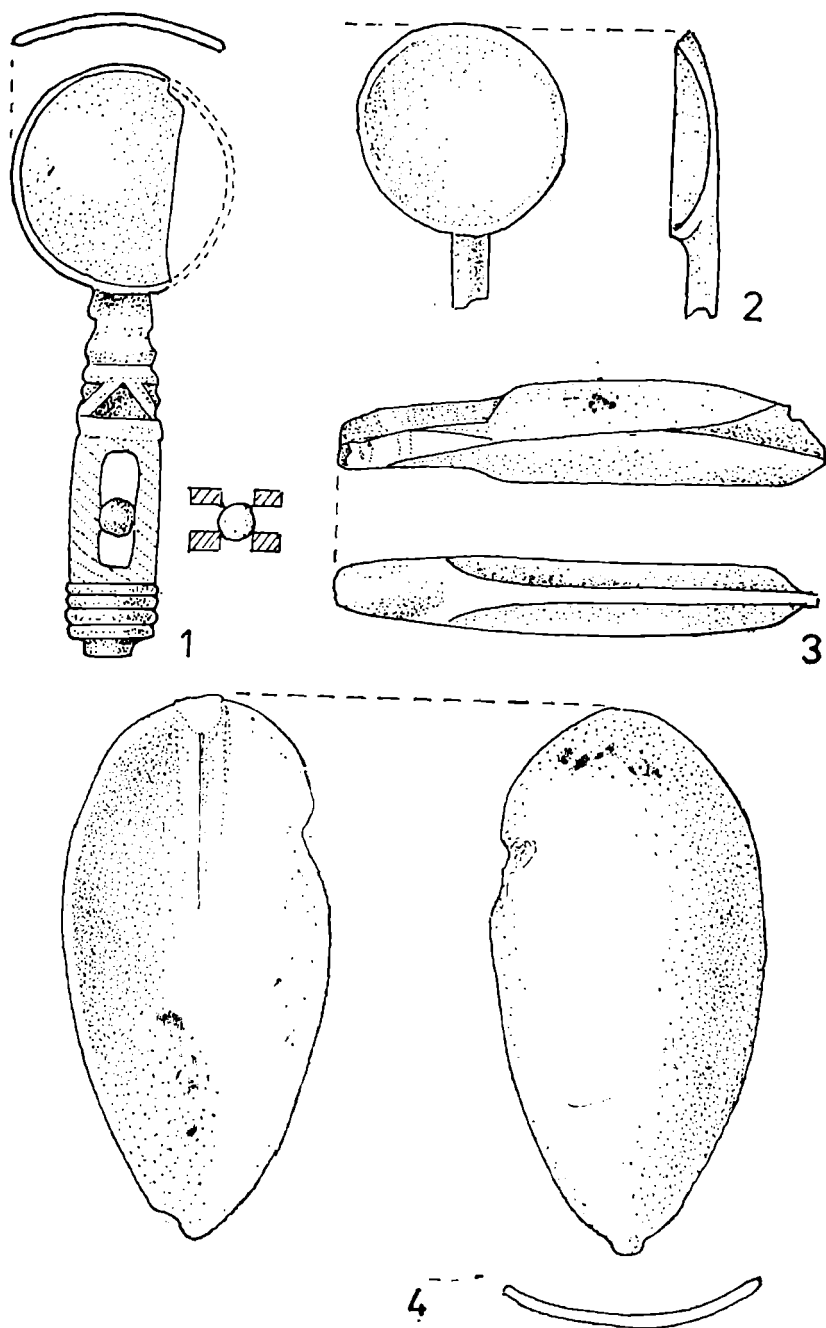
Pl. X. Piaptăn.



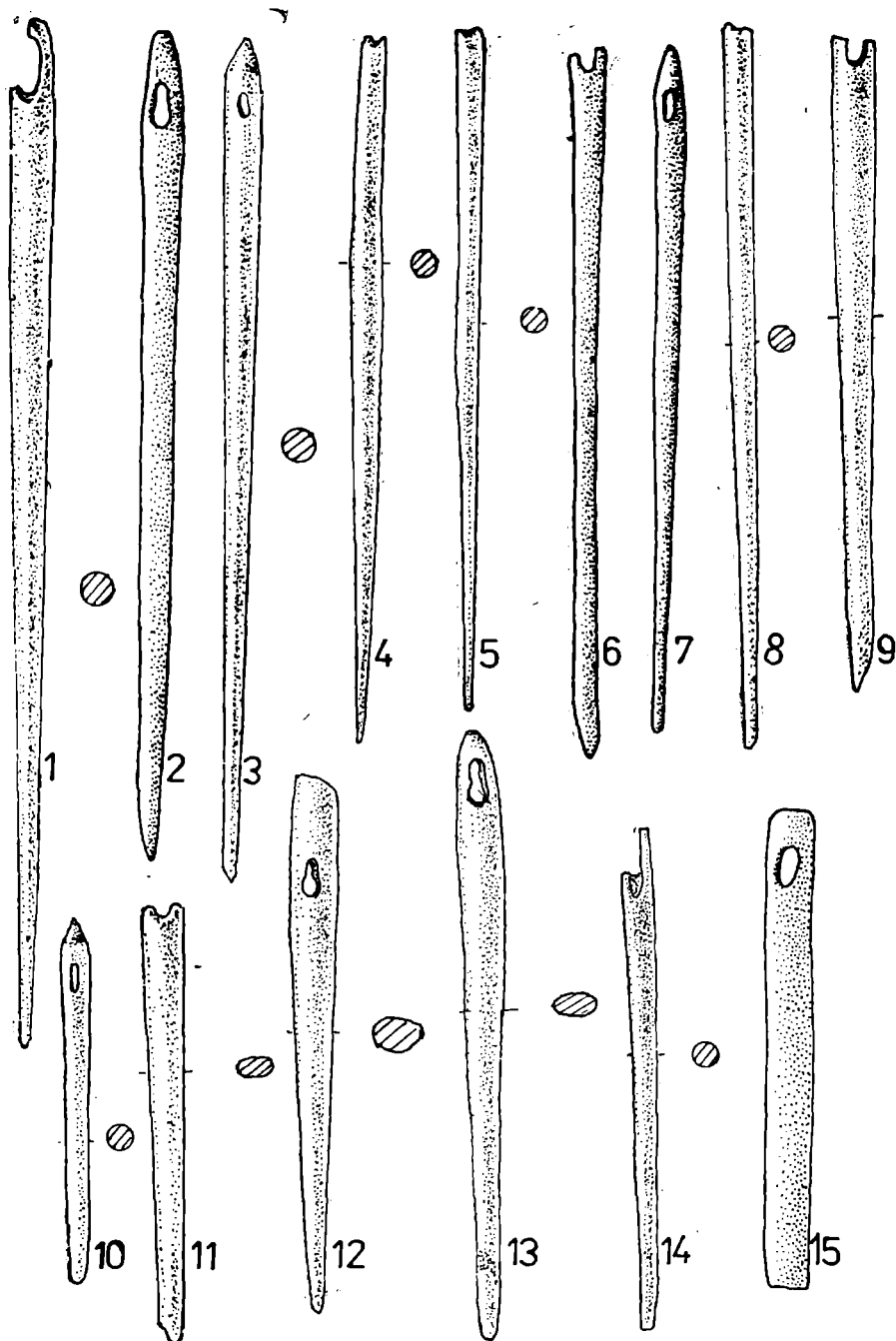
Pl. XI. 1, 2, 3, 7 Instrumente medicale; 4, 5, 6 Piese de uz casnic.



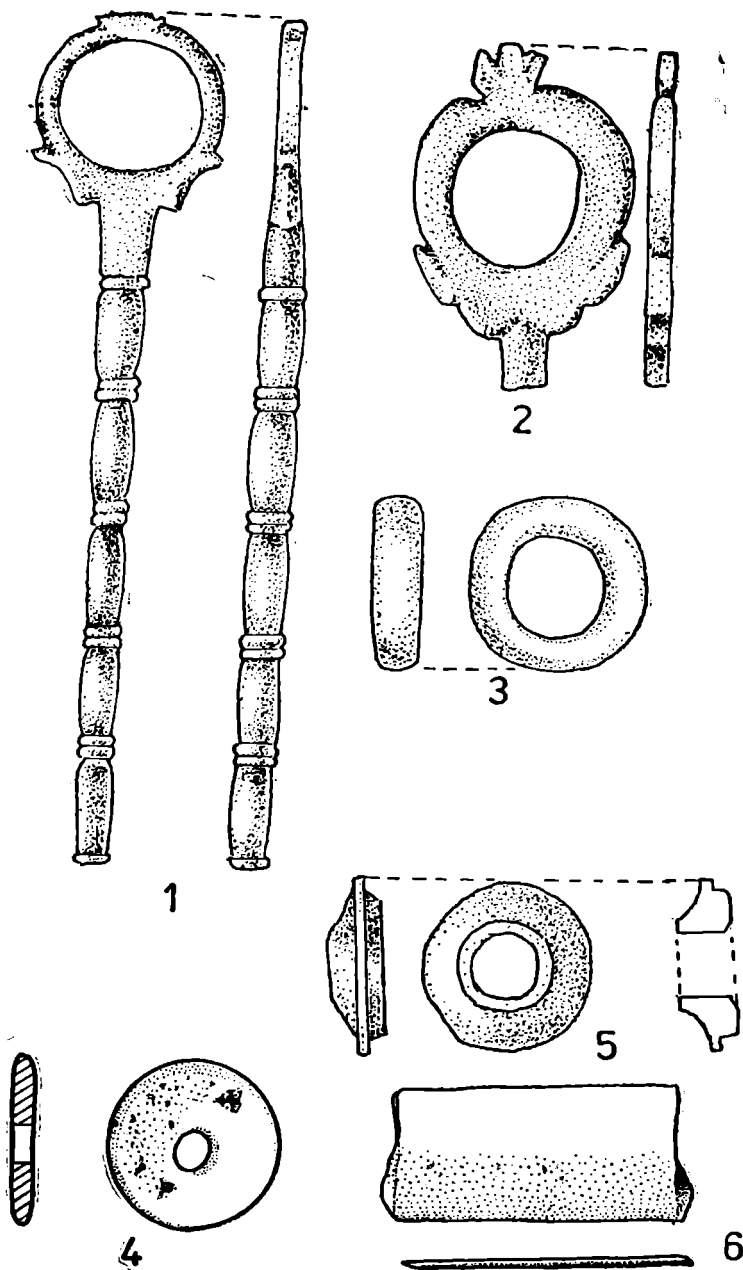
Pl. XII. 1—6. Instrumente medicale.



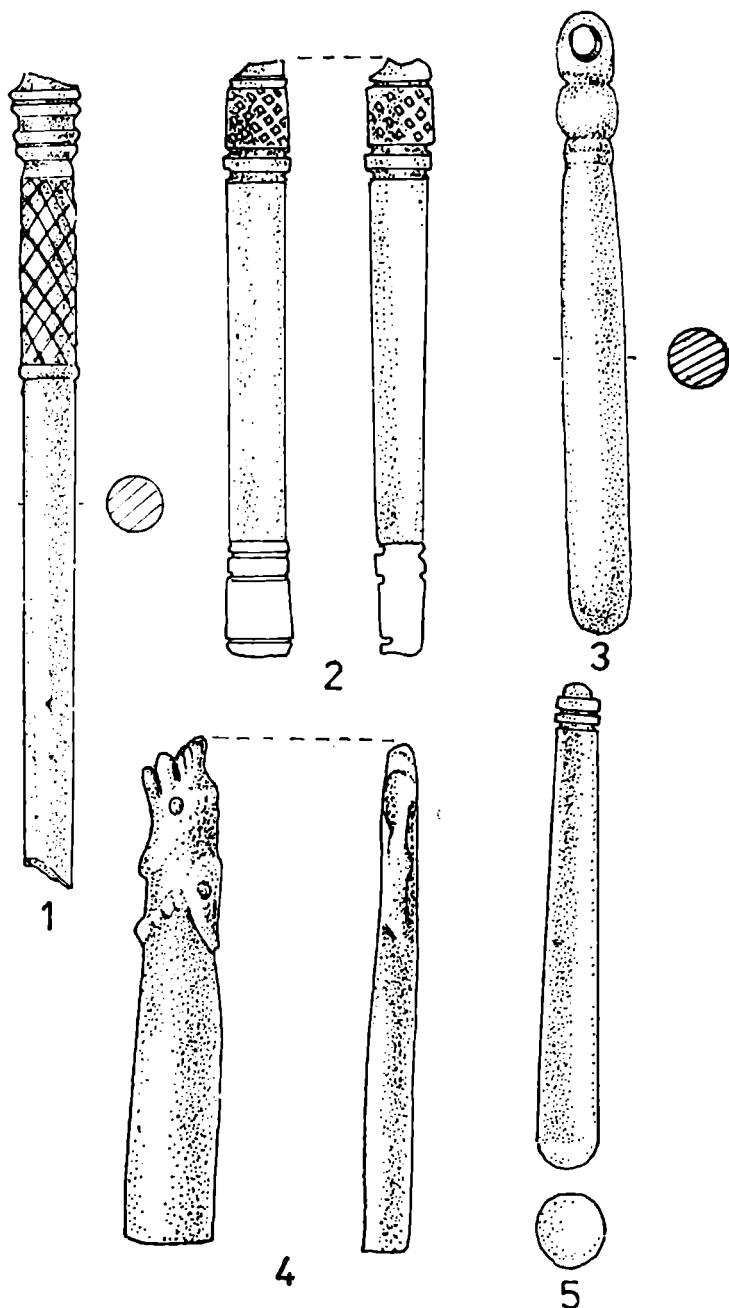
Pl. XIII. 1-4. Instrumente medicale.



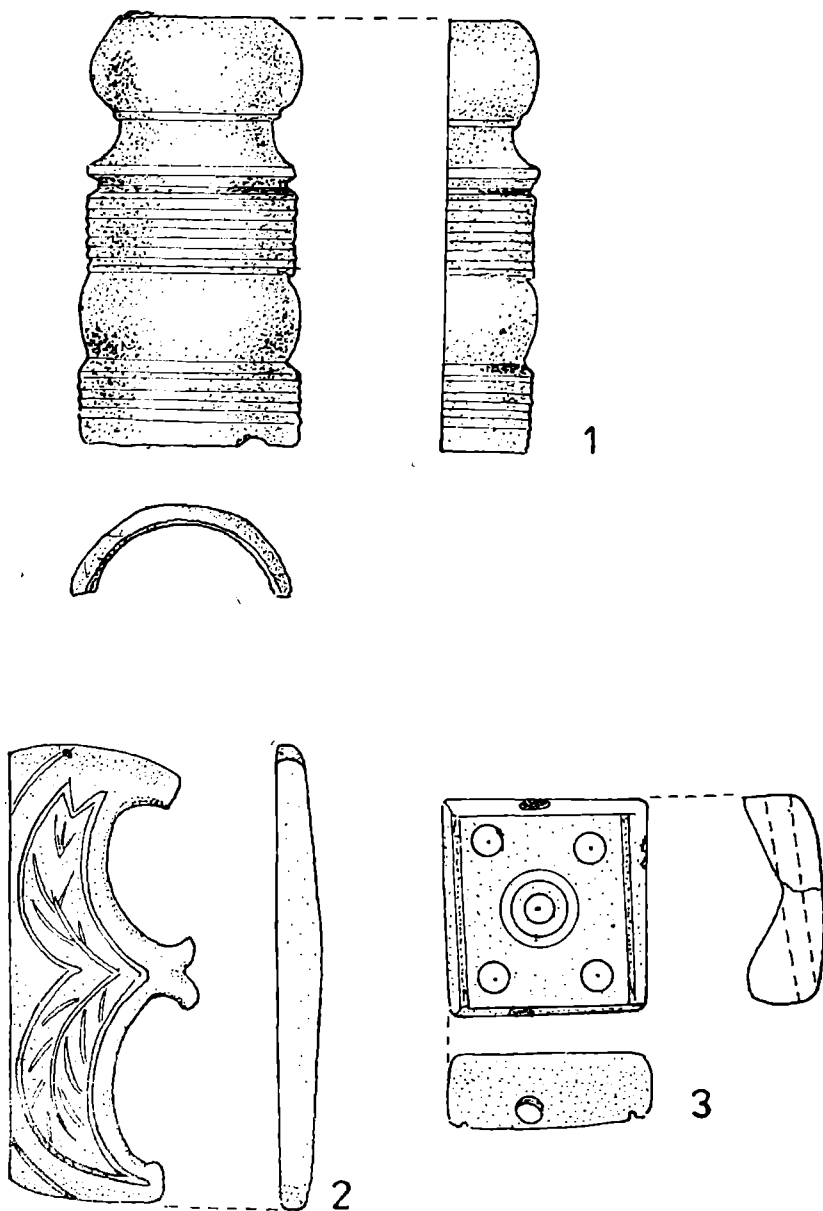
Pl. XIV. 1—15. Ace de cusut.



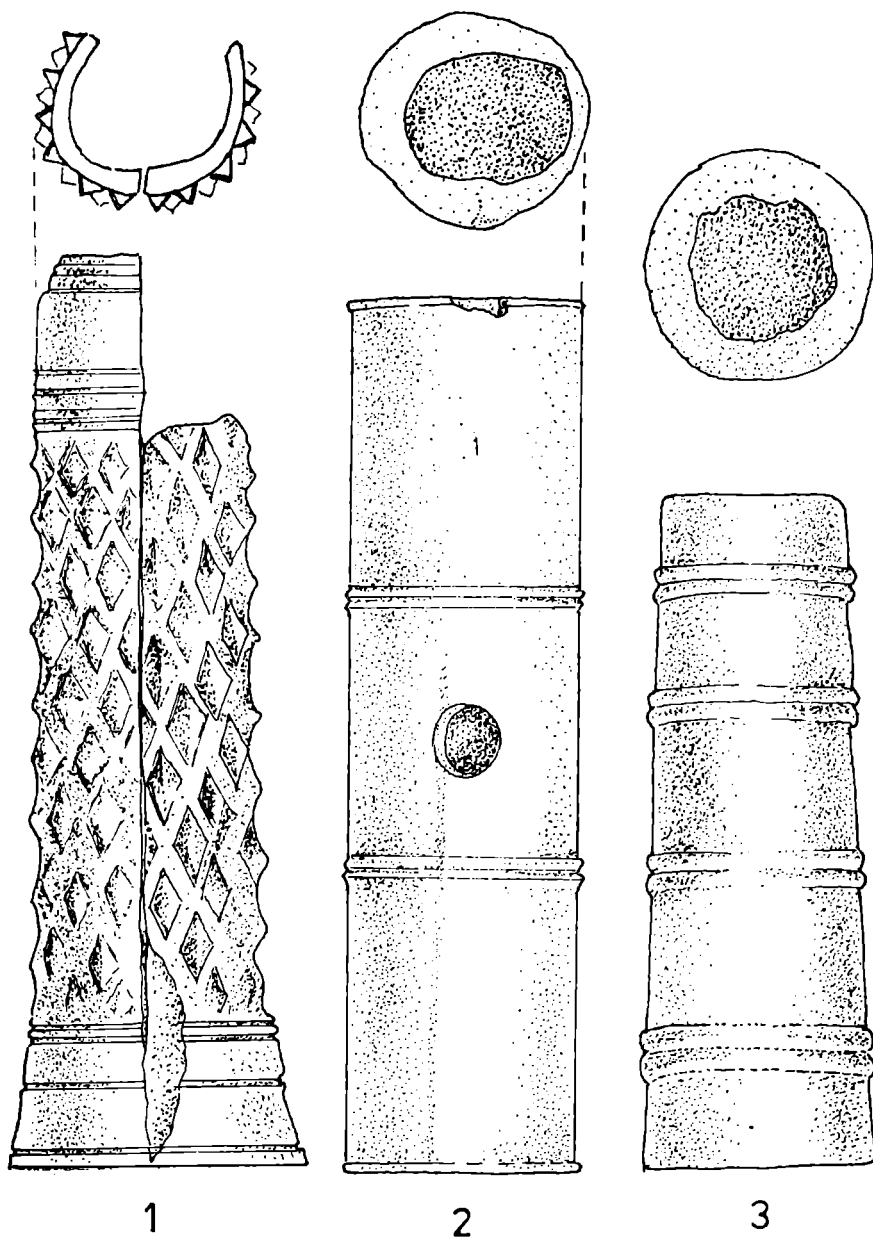
Pl. XV. 1—6. Piese de uz casnic.



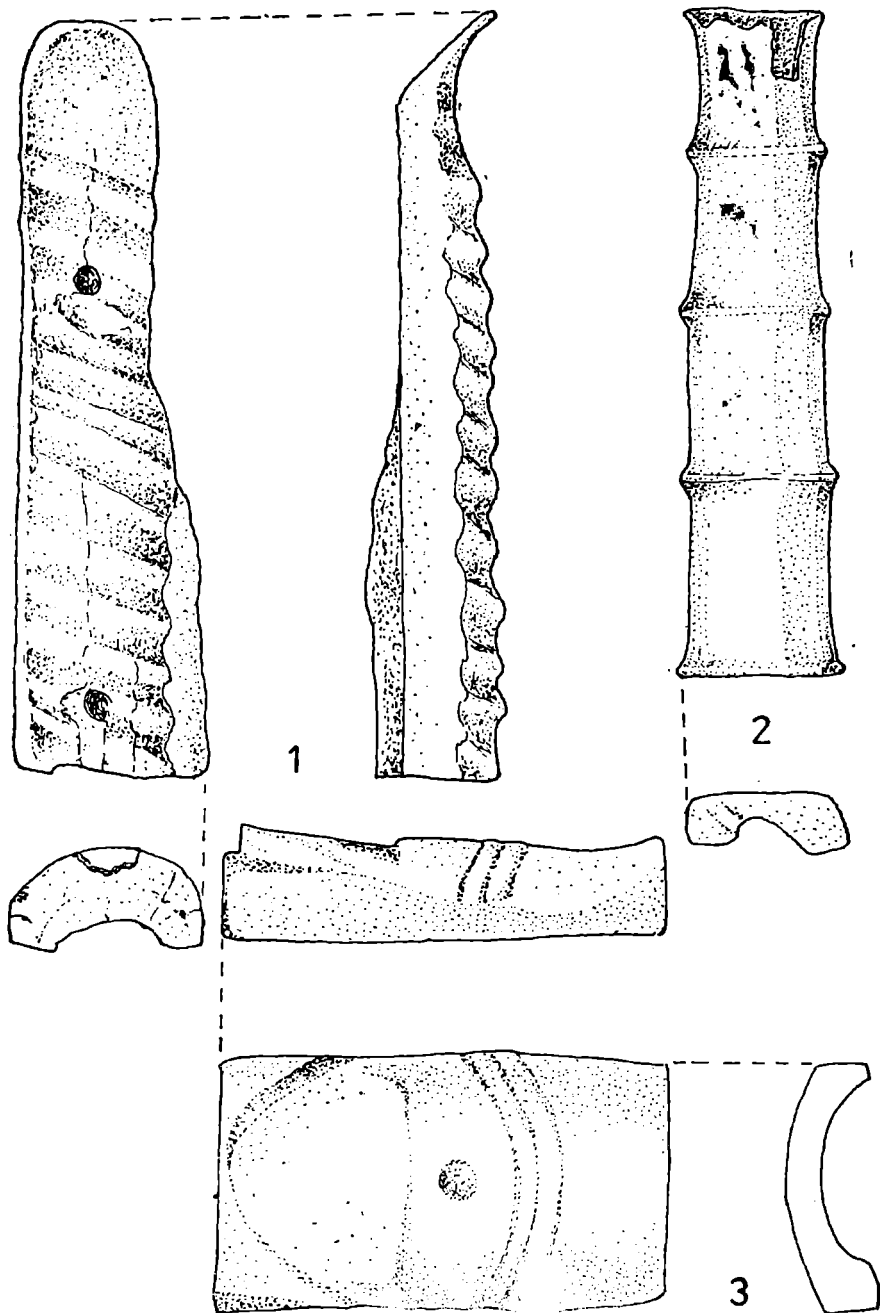
Pl. XVI. 1—5. Piese de uz casnic.



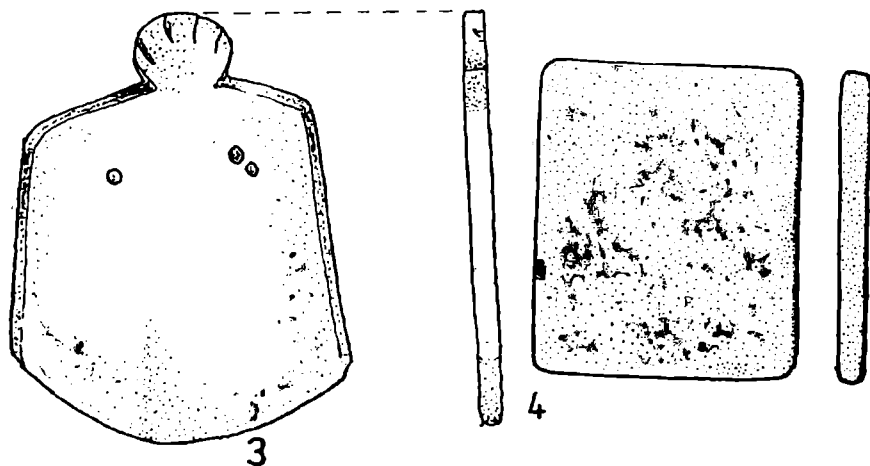
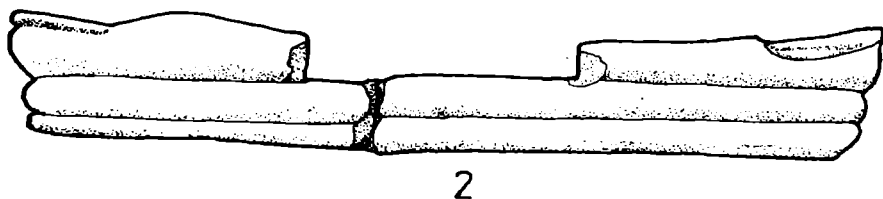
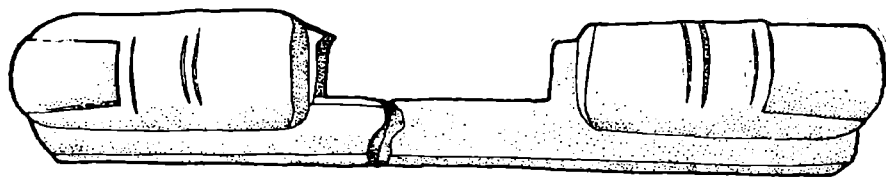
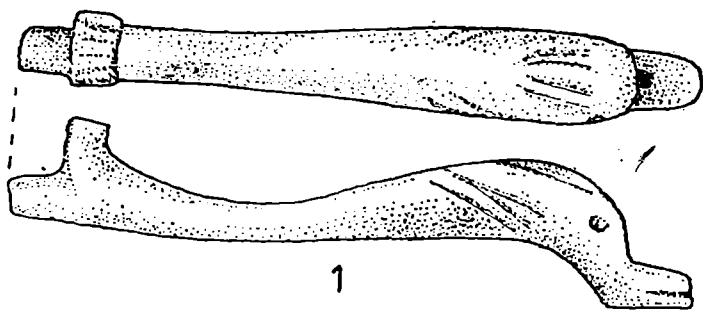
Pl. XVII. 1—2. Piese de echipament militar; 3 Piesă cu funcționalitate nedeterminată.



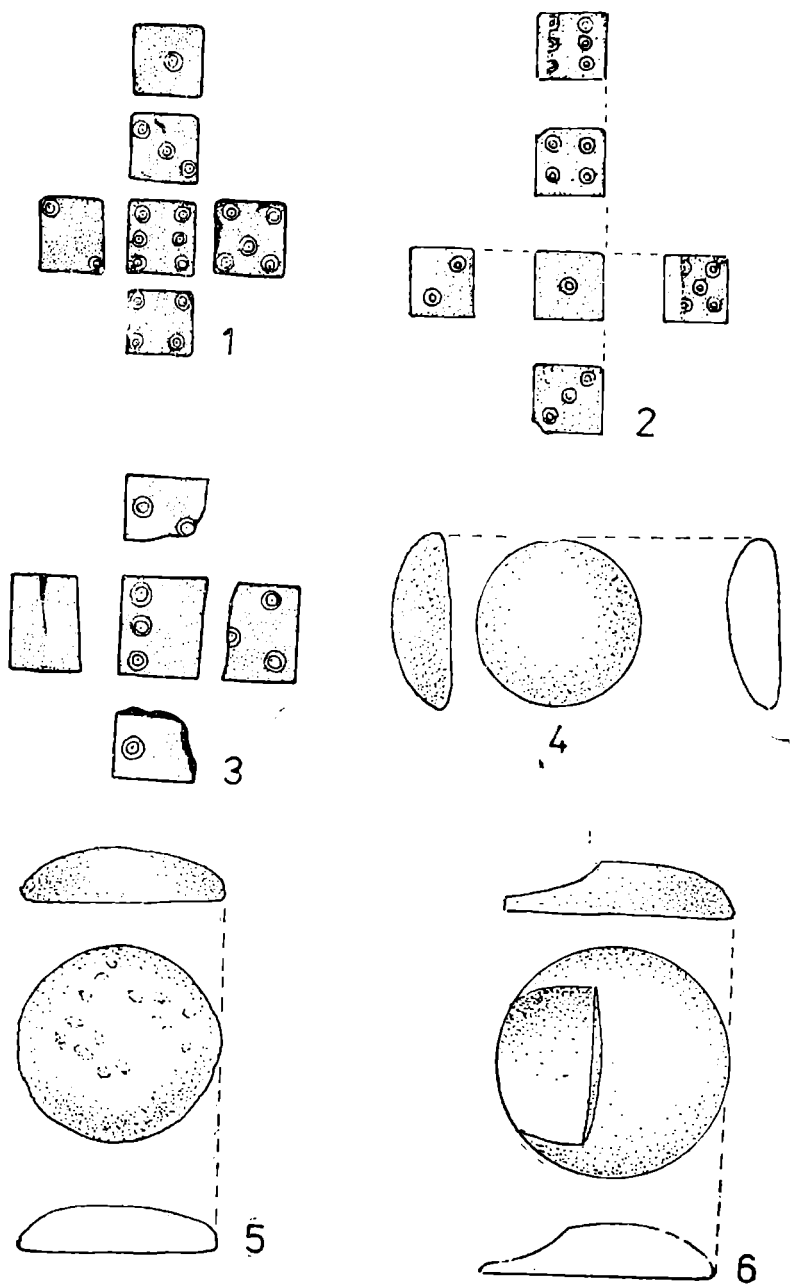
Pl. XVIII. 1, 3. Piese de echipament militar; 2 Piesă de uz casnic.



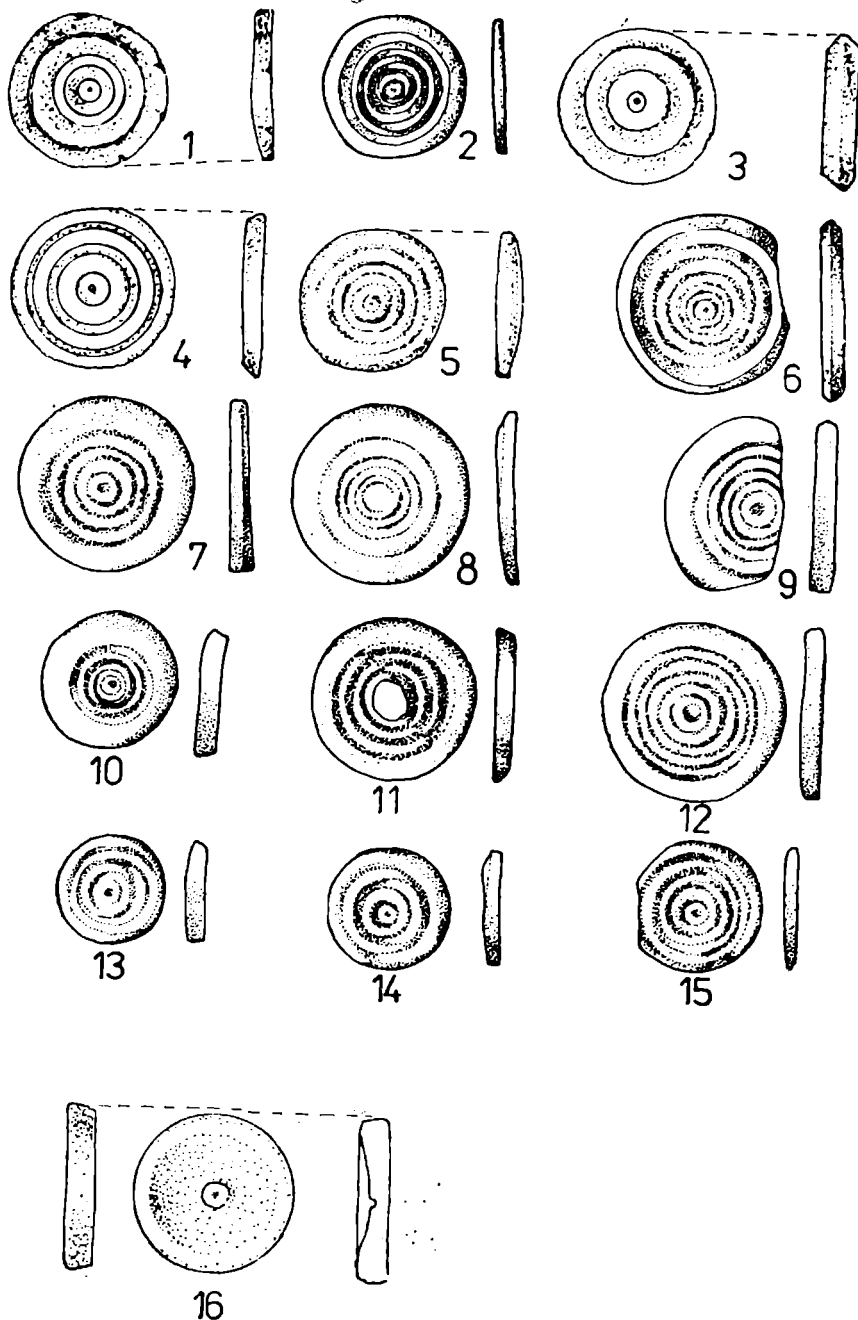
Pl. XIX. 1—3. Piese de echipament militar.



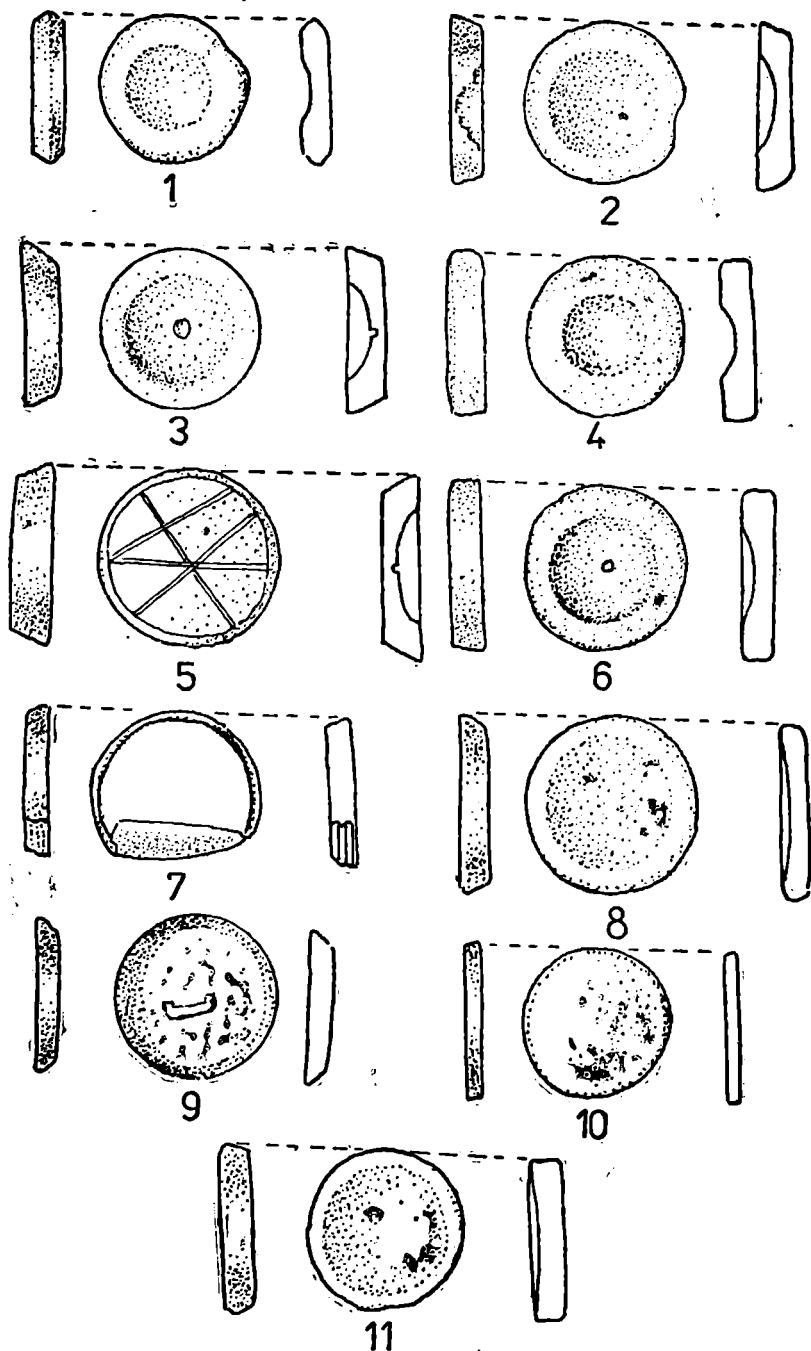
Pl. XX. 1—2. Piese de echipament militar; 3 Piesă cu funcționabilitate nedeterminată; 4 Instrument medical.



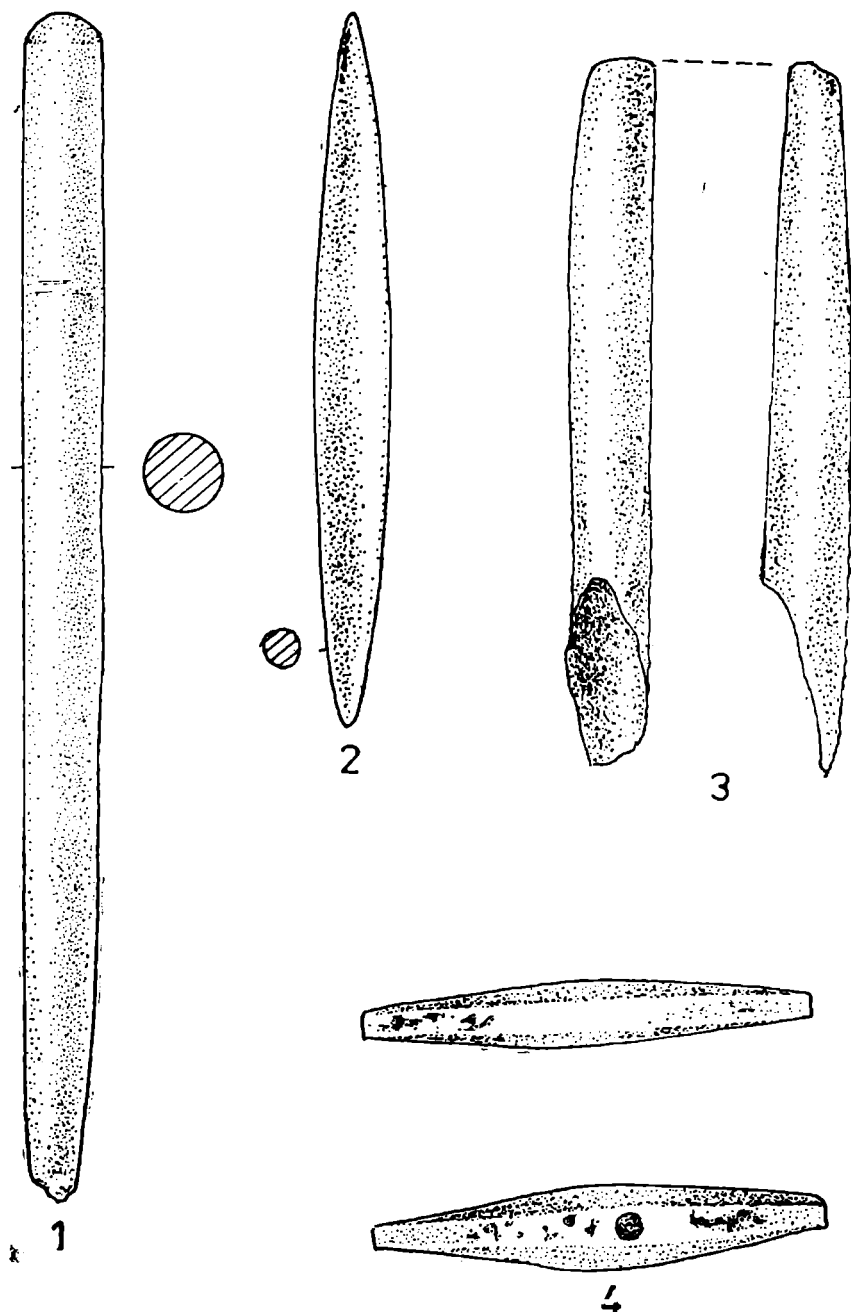
Pl. XXI. 1—6. Piese pentru jocuri.



Pl. XXII. 1–16. Piese pentru jocuri.



Pl. XXIII. 1—11. Piese pentru jocuri.



Pl. XXIV. 1—4. Piese cu funcționabilitate nedeterminată.