

DRAGOȘEȘTI — O FAMILIE CU VOCAȚIE DINASTICĂ

Românii din perimetrul Carpaților Păduroși conservau, în primele decenii ale secolului al XIV-lea, o organizare cnezială-voievodală viguroasă. În 1307, voievodul cel mare de aici, vasal a lui Ladislau Kan, cel autointitulat „*rege al Ungariei*”, și-a dovedit autoritatea ținându-l ostatic pe Otto de Bavaria, pretendentul la „*coroana Sfântului Ștefan*”¹. Aceeași vigurozitate o evidențiază faptul că românii din munți au sărit, în 1326, împreună cu rutenii și lituanii, în ajutorul polonilor, amenințați de cavalerii teutoni². Așa încât, planurile de recucerire a teritoriilor de la est de Carpați și de întărire a apărării pe munți, preconizate de regalitatea maghiară, l-au determinat pe Carol Robert de Anjou (1301—1342) să acorde și el o atenție specială zonei. Atrăgându-și voievozii și cnezii, care l-au susținut în timpul războaielor din 1316—1317, regele le-a recunoscut un statut de excepție: nobili cu titluri și donații, dar supuși numai judecății voievodului lor ales³. De aici, și statutul special al „*țării*” din Carpații Păduroși, căreia i s-a permis un gen de autonomie cu două instituții la vârf, comitele regal (nominal și extrateritorial) și voievodul românilor (conducătorul de facto). Era doar o autonomie tolerată, din cauza intereselor politice de moment. Oficial, nu evoluase la nivelul voievodatului Transilvaniei, dar se apropia mult de cel al scaunelor secuiești și săsești. Voievodul maramureșean conducea după dreptul cutumiar românească. Considerațiile geografico-strategice și evenimentele petrecute la începutul veacului al XIV-lea ne permit să circumscriem aria de cuprindere a acestei autonomii românești între părțile superioare ale râurilor Latorița, Uj, Bârjava, San, Nistru, Siret, Prut, Moldova, Bistrița Aurie, Someșul Mare și lanțul munților Oaș — Gutâi — Țibleş. În estul și sud-estul acestei delimitări, până la Bugul superior, alte voievodate continuau, sub suzeranitate mongolo-tătară sau lituaniană, să-și mențină structurile specifice.

Prin inocularea unei situații juridice privilegiate, regele Carol Robert a declanșat în societatea obștilor românești din Carpații Păduroși un proces de feudalizare ireversibil. Ca factori favorizanți ai acestuia au intervenit: alipirea la comitatele Bereg și Ung a unei porțiuni mai mari din munți, constituirea „*districtului Maramureș*” (circa 1325), dependent direct de rege; acordarea, în 1329, de privilegii orășenești locuitorilor maghiari și germani din Hust, Vișc, Teceu și Cîmpulung, și colo-

¹ Gh. I. Brătianu, *Tradiția istorică despre întemeierea statelor românești*, București, 1980, p. 183.

² J. Długosz, *Annales seu cronicae Incliti Regni Poloniae*, IX, Varșovia, 1970, p. 132.

³ I. Mihályi, *Diplome maramureșene din secolul XIV și XV*, Sighet, 1900, p. 3—4. În 1364, regina Elisabeta a acordat din nou românilor din comitatul Bereg dreptul de a-și alege voievozii.

nizarea altor nuclee ale acelorasi „oaspeți” — puternic reazem al puterii angevine în zonă; luptele împotriva mongolo-tătarilor, care au dus la crearea unei formațiuni-tampon, cu rosturi militare, pe versanții răsăriteni ai Carpașilor (1340—1343), și la trecerea la Polonia a munților dinspre Galiția vestică (1344—1345)⁴. A fost fragmentat astfel, dispozitivul politico-administrativ al românilor din Carpații Păduroși, reducându-i-se forța și unitatea de rezistență.

La început, un voievodat „de vale” la fel ca oricare altul din depresiunile intramontane, Moldova și-a primit identitatea de la sistemul militar-strategic organizat pe râul cu același nume, în zona Obcinelor. Chiar toponimul „*Obcina Feredeului*” e o contagiune pleonastică între termenul slav și cel maghiar, care semnifică același lucru — „*hotar*”, „*linie de demarcație*”. Acest voievodat a primit „*descălecarea*” lui Dragoș din Bedeu în cursul evenimentelor din 1340, cînd regele Cazimir al III-lea al Poloniei a ocupat Galiția, tributară, ca și teritoriile de la sudul ei, Hoardei de Aur. Contrareacția mongolo-tătară a fost deosebit de dură, cuprinzând în aria sa de represalii și ceea ce se numea pe atunci, în actele latine, „*Valahia Minor*”, unde, în localitatea Siret, au fost uciși călugări franciscani. Polonia a trebuit să ceară ajutorul Ungariei și al teutonilor⁵. Credem că a fost momentul în care Dragoș din Bedeu a intervenit cu maramureșenii și locuitorii de pe versanții estici ai Carpaților Păduroși, în acțiunea de închidere a accesului spre Transilvania și, apoi, de curățire, el fiind voievodul suprem, singura instituție sub comanda căreia românii puteau să lupte, prin însăși forma de organizare militară a obștilor lor⁶. Alături de el, care a rămas mai departe în Moldova, trebuie să se fi remarcat și cnezii din Cuhea, aflați în granița cu tătarii, de vreme ce, încă înainte de octombrie 1343, Bogdan a fost recompensat cu voievozia Maramureșului. Avem astfel dovada că Dragoș din Bedeu s-a strămutat de curînd, ca unul din dregătorii însemnați ai regelui, într-o entitate administrativă nouă, despărțită de matca seculară. Caracterul ei a rămas asemenea unei „*republici*”, după expresia lui D. Cantemir, iar după cea a lui Grigore Ureche, asemenea unei „*căpitănie*”, și evoluția sa lasă să se întrevadă că autonomia Maramureșului, și așa limitată, începuse să se piardă rapid în favoarea noii formațiuni voievodale. Semnalarea, imediat după anul 1340, a unei pături, în continuă creștere, de români cu sarcini militare și statut privilegiat, în partea superioară a râului San, și mai departe, pe versanții estici ai Carpaților, este urmarea acestor procese declanșate de campaniile antitătărăști polono-ungare⁷. (Vezi anexa 1.)

⁴ I. Mihály, *op. cit.*, p. 6, 9, 13; V. Spinei, *Moldova în secolele XI—XIV*, București, 1982, p. 268.

⁵ V. Spinei, *op. cit.*, p. 257; L. Wyrostek, *Ród Dragów-Sasów na Węgrzech i Rusi Halickiej*, Krakow, 1932, p. 136.

⁶ *Idem*.

⁷ I. Mihály, *op. cit.*, p. 17; Gr. Ureche, *Letopisețul Țării Moldovei*, București, 1958, p. 72; S. Papacostea, în *AIAT*, XXI, 1984, p. 111—116; L. Wyrostek, *op. cit.*, p. 137. De remarcat că în 1344, exista un comandament militar regal care cuprindea Maramureșul, zona Bistriței, secuimea și scaunele săsești, pus sub conducerea lui Andrei Laczkfi, v. *D.I.R.*, C, veac XIV, vol. IV, p. 213; și I. Mihály, *op. cit.*, p. 33.

În paralel, a evoluat și procesul consolidării voievodatelor românești din regiune. Anii 1343, 1345, 1346, 1352, când se cunosc documentar acțiuni militare dirijate dinspre Transilvania, prezintă indicii ale neslăbitei presiuni — consemnate și de Ioan de Târnave în cronica sa — pentru înlăturarea dominației tătare și lărgirea posesiunilor extracarpătice ale Ungariei. Prezența regelui Ludovic I la Siret, în 1352, ne sugerează ipoteza că voievodatele „Moldova” de la Obcine și „Valahia Mică” de la izvoarele Prutului-Siretului au fost de curând unite, și „marca” a primit oficializarea și sigiliul propriu ca autonomie în cadrul regatului maghiar. Mutarea reședinței voievodale de la Baia la Siret indică direcția expansiunii ungurești și dezvoltării viitoarei țări, în condițiile concurenței poloneze în Țara Șipenițului. Promotorii locali principali ai acestui proces au fost Dragoșeștii, ale căror contribuții în organizarea administrativă, militară și culturală sunt de presupus. În acest sens, trebuie să-i considerăm implicați și în înființarea Mitropoliei Ortodoxe a Galiției (1341) și extinderea jurisdicției ei peste credincioșii din Maramureș și Moldova; în susținerea unor eparhii ale sale, ca episcopia românească de la Przemyśl (recunoscută înainte de 1353, când e menționat episcopul), și a câtorva centre cultural-monahale din regiunile galițiene locuite masiv de români⁸. Cu siguranță că față de Transilvania și Maramureș, în Moldova existau pentru români libertăți mult mai mari, în conjunctura dată, de-a câștiga situații sociale avantajoase, prin merite de arme și administrative. Ungaria a urmărit, însă, impunerea acolo a unui regim fiscal riguros și ridicat, acapararea beneficiilor căii comerciale de la Baltica la Marea Neagră, spargerea obștilor sătești și feudalizarea lor, precum și instalarea catolicismului ca religie dominantă. Acestea au acumulat în societatea moldovenească dorința independenței față de puterea suzerană, și anul 1359 a fost momentul în care a erupt cea dintâi acțiune cunoscută îndreptată spre acest scop.

Aspirația spre libertate statală a „Mărcii Moldovei” s-a întâlnit, într-un moment istoric unic, cu eșecul încercărilor lui Bogdan din Cuhea de-a restabili autonomia tradițională a Maramureșului, sub autoritatea voievodului românilor, și de-a opri procesul feudalizării de inspirație angevină declanșat acolo. Diminuarea forței de rezistență a zonei i-a permis lui Ludovic de Anjou (1342—1382) să-i tulbure profund tradițiile, prin trecerea masivă a cnezilor și voievozilor în rândul nobilimii, a ierarhiei oficiale și, implicit, sub jurisdicția comitelui regal. Obștile românești libere și pământurile lor au devenit proprietăți ale foștilor conducători aleși. După 1348, dar cu siguranță, situația se perpetua de la destituirea lui Bogdan, în 1343, însă actele nu o surprind, — comitele regal a fost semnalat constant pe o poziție superioară voievodului românilor, acesta numit și el, de-acum, de către rege, semn al supunerii

⁸ I. Wyrostek, *op. cit.*, p. 27—31, 100, 136—141; Șt. Meteș, *Emigrări românești din Transilvania în secolele XIII—XX*, București, 1977, p. 23—24; *Izvoarele istoriei românilor*, IV, București, 1982, p. 231—233; Șt. S. Gorovei, în *AHA*, X, 1973, p. 100—110; *Scriptores rerum Hungaricarum*, III, Vindobonae, 1766, p. 220—221. Daniile făcute Dragoșeștilor în Galiția cuprind și mănăstiri. Vezi Wyrostek, *op. cit.*

complete a societății locale ordinii angevine⁹. Sub impulsul nemulțumirii maselor și a elitelor sătești amenințate cu iobăgirea, copleșit de conflictul cu regalitatea, voievodul Bogdan a trecut în Moldova. (Vezi anexa 2.)

Actul regal din 20 martie 1360, prin care a fost răsplătit Dragoș din Giulești pentru restaurarea dominației angevine peste țara moldoveană¹⁰, (sau numai peste o parte din aceasta), evidențiază cu claritate că în spațiul de la răsărit de Carpați au avut loc, de curând, evenimente deosebite, care au amenințat suzeranitatea maghiară asupra aceluiași teritoriu. Că Bogdan nu mai era în Maramureș în toila acestor mișcări, reiese din cererea expresă a fiilor fratelui său, Ioan și Ștefan, de-a li se recunoaște proprietatea asupra domeniului Cuhea, pe care îl împărțeau cu unchiul lor. Regele le-a satisfăcut dorința, ordonând introducerea, cuvânt cu cuvânt, a diplomei donaționale din 1353, prin care au fost legalizați stăpâni numai peste jumătatea rămasă de la Iuga, tatăl lor¹¹. Lipsa invectivelor, a indignării, chiar a oricărei aluzii la Bogdan în textura transumptului, se explică prin respectarea sobrietății obișnuite a modelelor notariale de acest fel și prin faptul că, în rebeliunea din Moldova, izbucnită datorită unor cauze locale, fostul voievod din Cuhea nu ajunsese încă un lider. Pe de altă parte, în acele timpuri, migrarea unor familii cneziale sau voievodale maramureșene în Galiția și Moldova — teritorii considerate, de jure, ale Coroanei Ungurești — era un lucru obișnuit¹², așa încât, plecarea lui Bogdan n-a fost suspectată ca ascunsă și trădătoare față de rege decât mai târziu și n-a afectat dreptul de proprietate asupra celeilalte jumătăți din moșia Cuhea.

Dacă Bogdan ar fi rămas în Maramureș, ar fi trebuit să ia parte, împreună cu fiii, tocmai la campania lui Dragoș din Giulești, așa cum presupunem că n-a putut lipsi din campaniile antitătare de după 1340, în virtutea obligațiilor militare pe care le datorau toți voievozii, cnezii și nobilii maramureșeni. Și aceleași motive pe care le-au avut nepoții săi ar fi trebuit să-l îndemne și pe el să ceară recunoașterea proprietății asupra jumătății sale din domeniul Cuhea. Neîntâmplându-se așa, suntem obligați să considerăm că teama nepoților pentru moșie a fost în raport direct cu gestul unchiului de-a rămâne în Moldova, după „restaurația” lui Dragoș din Giulești, — dar mai ales, cu informația deținută cel puțin de Ștefan, nepotul-complice la acțiunile de rebeliune din Maramureș, că Bogdan nu va sta acolo mult timp într-o poziție subalternă. Arătându-se „cu-rați” față de rege, ei și-au protejat la timp donațiile părintești.

Confruntările dure care au avut loc în 1359, în Moldova, între fideliul regelui și răzvrătiții localnici le sugerează un episod petrecut în munții nordici, consemnat, independent unul de altul, de cronicarii Jan Dlugosz și Filippo Buonaccorsi Calimacco, relatările lor corespunzând și cu informațiile conținute de un document polonez din 1360. Dlugosz a mai făcut completarea că, pe lângă înfrângerea cauzată de moldovenii detașamentului polonez intervenit în conflict, a izbucnit, în anul următor, și ciuma în Polonia, fapt atestat și de alte surse¹³. Cu toate acestea, din întregul complex informativ oferit de Dlugosz în cronica sa, trebuie să reținem pentru anul 1359, următoarele:

1. Apariția unor frământări în societatea moldovenească consecutive unor opțiuni de putere voievodală supremă și a unor imixțiuni probabil lituaniene;
2. Intenția înlăturării dominației maghiare;
3. Intervenția „provinciailor unguri”, recte maramureșeni;

În sfârșit, al 4-lea element care se reține din notările lui Dlugosz este participarea la ostilități și a unui detașament așa-zis „polonez”. Acesta nu putea fi — în locul și la data respectivă — decât o strânsură eterogenă de „armaliști” supuși regatului polon, solidari cu voievodul Ștefan — reprezentantul unei fa-

⁹ R. Popa, *Țara Maramureșului în secolul al XIV-lea*, București, 1970, p. 168—172; și *DIR.*, C, veac XIV, vol. IV, p. 505—506.

¹⁰ I. Mihályi, *op. cit.*, p. 37—40.

¹¹ *Idem*, p. 30—32; 45—46.

¹² L. Wyrostek, *op. cit.*, p. 137; Șt. Metes, *op. cit.*, p. 22—28.

¹³ J. Dlugosz, *op. cit.*, p. 299—301; J. Gorfus, în *AIHA*, V, 1968, p. 218; L. Wyrostek, *op. cit.*, p. 10.

milii proeminente, participante activ la evenimentele politice și militare din zonă. Acest voievod Ștefan, din Țara Șipenițului (un voievodat cu apartenență politică încă fluctuantă, cuprins între râurile Colacin, Prut și Nistru, cu cetățile Tețina și Hotin, ridicate de regele Cazimir al III-lea)¹⁴, este cheia dezlegării întregii chestiuni dinastice a așa-zisilor „Mușatini”.

În anul 1359, în valea râușorului Wiara, din bazinul Sanului Galiției, a apărut ca martor la vânzarea unei moșii, Ștefan, fiul voievodului Sas din Moldova¹⁵. Semnătura sa, „Szczepan Woloszyn”, adică „Ștefan Valahul”, îi reliefează originea din „Valahia Minor”, cum era numită atunci, în documentele latine, întreaga „Mare a Moldovei”. Identificarea lui cu cel care a condus luptătorii din Țara Șipenițului în confruntarea cu moldovenii ni se pare cât se poate de logică.

Infrânt inițial de răsculații din țară, Ștefan s-a retras la moșia sa Ryboticze, de pe râușorul Wiara. Dar după „restaurația” maghiară efectuată de Dragoș din Giulești în Moldova și până în momentul luptei decisive cu Bogdan, din toamna lui 1364, Ștefan a fost iar în țară și, de presupus, voievod asociat cu Balce, la susținerea tatălui lor¹⁶.

Bogdan n-a putut prelua conducerea voievodatului mare decât în momentul în care s-a validat în societatea moldovenească prin voința realizării interesului ei fundamental — desprinderea de regatul maghiar. Cunoscut din campaniile împotriva mongolo-tătarilor și din vecinătatea cu Moldova a proprietăților sale, impus de atitudinea sa net antiungurească atât din Maramureș cât și din noua patrie, de meritele și calitățile sale, el a fost ales voievod, după tradiția românească, de obștea elitelor (boierilor), împreună cu care a putut să-i alunge din Moldova pe fiii lui Sas, prea legați prin interes de regalitatea angevină. În Moldova le-au rămas, însă, numeroase rudenii, ca în cazul oricărei familii statornicite mai de mult, cumnați, surori, nepoți, chiar un frate mai mic, amintit târziu, în Ungaria, cu numele „Ioan Valahul”. Mulți vor fi fost dregători, cnezi sau voievozi locali. Documentul regal din 2 februarie 1365 spune că cei alungați și-au lăsat acolo, desigur ca ostateci, și părinții. În acest context, și Ștefan trebuie să-și fi abandonat soția și fiii mai mici, Petru, Roman și o fată. Deci, Dragoșeștii n-au fost extirpați și au continuat să joace un rol important în viața Moldovei¹⁷.

Fiii lui Sas, cei retrași în Maramureș, au fost recompensați de regele Ludovic cu partea din domeniul Cuhea confiscată de la Bogdan¹⁸, tocmai pentru a fi păstrați mai aproape de granițele, acum statale, pe care urmau să le fortifice, ca să revină la pozițiile sociale de dinainte, pe care le considerau drepturi de familie. Dar Ștefan a plecat din nou în Galiția. Se remarcă din toate gesturile lui o înclinație constantă spre poloni și de izolare față de frați, cărora nu le mai împărtășea opțiunile politice, având propriile lui interese de putere. Între el și soția sa, Margareta Mușata, a existat mai demult un conflict de esență cu substrat politic, ea rămânând în partida intereselor ungurești. Episcopia Ortodoxă Românească din Przemyśl, cu interese și obligații față de Dragoșești, a putut pronunța divorțul lor fără dificultăți. Nimic nu l-a mai reținut, apoi, pe Ștefan să contracteze o nouă căsătorie, legalizând, probabil, o legătură mai veche, din care a avut alți copii. Mare curtean al regelui Cazimir al III-lea, participant la campaniile antilutuanene ale acestuia, Ștefan a primit, în 1367, pentru serviciul „foarte credincios și fructuos”, un act de confirmare a domeniului Ryboticze, cu patru sate, câmpia Gruszow și trei mănăstiri — importante centre culturale ale românilor galițieni. În actul regal e numit „WEGRZYN”, adică „Ungurul”¹⁹, semnificând des-cinderea sa ultimă din regatul maghiar, unde, împreună cu frații, trăise la moșia comună Senye, acordată de regele Ludovic pentru a se oploși mai în siguranță decât la Cuhea²⁰.

¹⁴ C. Racoviță, în *RIĖ*, X, 1940, p. 296—297.

¹⁵ L. Wyrostek, *op. cit.*, p. 32.

¹⁶ I. Mihályi, *op. cit.*, p. 56—58.

¹⁷ *Idem*.

¹⁸ *Ibidem*.

¹⁹ L. Wyrostek, *op. cit.*, p. 32—33.

²⁰ E. Lukinich, *Documenta historiam Valachorum in Hungaria illustrantia*, Budapeșt, 1941, p. 215.

Părerea noastră e că tot acest Ștefan a fost cel care a însoțit o altă expediție asupra Moldovei, de data aceasta oficială, datele despre ea fiind amalgamate de Jan Długosz cu cele din anul 1359, din cauza similitudinilor din informațiile orale primite după aproape un secol. Și prima dată și a doua oară, invazia a pornit din sudul Poloniei, l-a ajutat pe același candidat, ciocnirea cu moldovenii a avut loc în aceeași munți de graniță, românii au aplicat un procedeu identic de luptă: răsturnarea copacilor peste agresori, și s-a soldat cu o înfrângere polonă, — ceea ce, firește, a creat suprapuneri și confuzii factologice. Cum bine argumentează istoricul Kazimierz Myśliński, invocând numeroase fapte și situații din viața internă a Poloniei, catastrofa armatei invadatoare s-a produs în anul 1368²¹.

Din relatările lui Długosz, coroborate cu diverse alte informații, constatăm, pentru acest moment existența următoarelor realități:

1. Presiunea pentru extinderea posesiunilor poloneze asupra teritoriilor fostei dominații maghiare. Intervenția din 1368 a fost dirijată imediat după moartea lui Bogdan I și în momentul în care regatul ungar nu putea acționa, fiind angajat în ostilitățile împotriva Țării Românești și ambiționat să ducă o campanie îndelungată la sud de Dunăre²²;

2. Confruntarea ramurii galițiene a Dragoșștilor cu Bogdăneștii. Dacă reușea, Ștefan l-ar fi înlăturat pe Lațcu și partida sa și ar fi fost primul exponent al intereselor polone la conducerea tânărului stat românesc.

3. Infrângerea voievodului Ștefan și amplexarea catastrofei militare suportate de patronii săi. Prin consecințele ei interne, așa cum sunt ele prezentate de către cercetătorul militar polonez K. Myśliński, această catastrofă lasă impresia că fiul lui Sas n-a supraviețuit evenimentului. În 1373, cînd la Ryboticze e amintit un Ștefan²³, acesta trebuie să fi fost fiul cel mare al voievodului, cu care s-a refugiat din Moldova, — eroul altui episod dramatic, inclus și acesta, prin amalgamarea coincidențelor de nume și situații, tot în relatarea făcută de Długosz pentru anul 1359.

Regele Ludovic I i-a susținut, în continuare, pe Dragoșștii fugari în Maramureș. Sub imperiul planurilor sale de recucerire a Moldovei — acum, desigur, mult extinsă teritorial — Balce și-a recăstigat titlul personal de *voievod* și l-a făcut să crească în autoritate și prestigiu, în speranța unei viitoare investiții ca *domn*. Condițiile au devenit favorabile după moartea regelui Cazimir al III-lea cînd, pe baza unei înțelegeri din 1350, Polonia și Galiția au revenit lui Ludovic I al Ungariei. În 1371, Balce se afla în Galiția, în legătură cu preluarea unei donații făcute de regina Elisabeta a Ungariei fiului său Dănilă, cu proiectul unei acțiuni militare care viza, cu siguranță, Moldova, și cu reglementarea jurisdicției nou-reînființatei Mitropolii Ortodoxe asupra teritoriilor administrate de voievodul Lațcu²⁴.

În aceste împrejurări, Lațcu a dat dovadă de-o abilitate politică extraordinară. El a exclus imixtiunea Dragoșștilor prin ierarhia ortodoxă galițiană, grăbind înființarea, cu ajutorul filialei poloneze a Ordinului Franciscan, a Episcopiei Romano-Catolice de la Siret, pe care a supus-o păstoririi directe a papii de la Roma²⁵. Ca episcop, l-a obținut pe franciscanul Andrei Wasillo Jestrzebiec, din Cracovia, confesorul reginei Elisabeta, văduva lui Carol Robert și stăpîna Beregului, unde a debutat conflictul lui Bogdan cu regalitatea, în 1342. Elisabeta a fost și sora de curînd decedatului rege Cazimir al Poloniei. Lațcu a realizat prin acest episcop un adevărat record diplomatic, împacînd toate spiritele și creînd

²¹ V. Ciobanu, în *AIIAI*, XXI, 1984, p. 137—144. Astfel de suprapuneri de nume și fapte din epoci diferite mai semnalăm și la cronicarii români: Dragoș din Bedeu confundat cu Dragoș din Giulești, cel care a „restaurat” dominația ungară și nu a „descălecat” Moldova. Apoi, Ștefan cel Mare pune să se înnoiască placa pe mormîntul lui Ștefan I crezîndu-l „străbunicul” său.

²² Șt. S. Gorovei, în *RI*, 2/32, 1972, p. 343; M. Holban, *Din cronică relatărilor româno-ungare în secolele XIII—XIV*, București, 1981, p. 192.

²³ L. Wyrostek, *op. cit.*, p. 33.

²⁴ *Idem*, p. 78, 138; și E. Hurmuzaki, *Documente privitoare la istoria românilor*, I—2, București, 1890, p. 160—161.

²⁵ J. Sykora, în *RI*, 29, 1976, 8, p. 1142; E. Hurmuzaki, *op. cit.*, p. 160—161.

condițiile recunoașterii sale ca *domn*, a domniei ca instituție și a statului moldovenesc, legitimării lor internaționale și limitării influențelor unor puteri neconvenabile. În acest context, Iașcu trebuie să fi dezvoltat un sistem de protecție — inițiat, poate, încă de Bogdan I — cu lituanii, prezenți la Nistru încă din anii 1365—1366²⁶.

Și partida internă a Dragoșeștilor i-a creat probleme lui Iașcu, Margareta-Mușata a menținut legăturile cu Curtea Angevină folosind drept canal diplomatic Ordinul Dominicanilor („*minorităților*” sau „*predicatorilor*”), puternic energizant — subliniem acest lucru — al politicii Ungariei în spațiul extracarpatic. În felul acesta, putem să înțelegem „*meritul*” ce i-l acorda episcopul romano-catolic de Sultanieh vicarului general al filialei galițiene a ordinului amintit de-a o fi reconvertit — desigur, de la ortodoxie, la catolicism, pe Margareta-Mușata²⁷. Ea a avut mulți susținători, și toți cei interesați au urmat-o, inclusiv fiul ei Petru și partida Dragoșeștilor.

La moartea voievodului Iașcu, succesiunea la domnie a dat naștere unei dramatice crize interne, tocmai ca urmare a întreruperii continuității, în linie bărbătească, a familiei Bogdăneștilor, recunoscută de-acum, ca dinastie cel puțin în țară. Sunt semne că toate puterile vecine au avut atunci un amestec direct în Moldova. Printre pretendenții, care au putut să și domnească un timp, în intervalul 1375—1377, trebuie socotit acel neidentificat soț al fetei Margaretei-Mușata, tatăl viitorului domn Ștefan I. Slujitorii acestuia din urmă au fost răsplătiți cu moșii și pentru serviciile prestate părintelui său ca *domn*²⁸. Înclinăm să credem că el ar putea fi enigmaticul Costea din „*Pomelnicul Mănăstirii Bistrița*”. Despre alt voievod, Gîrghiș, susținut în două rânduri cu arme, în 1375 și 1377, de guvernatorul ungar al Galiției, Ladislau de Oppeln, un document ne lămurește că, părăsit de popor, a fugit cu soția și copiii la protectorul său. E posibil ca el să fi fost unul din ginerii lui Sas, pentru că s-a încadrat acolo în herbul nobiliar al acestei familii²⁹. O dominație scurtă a putut fi exercitată de lituanieni, prezența lor în vecinătatea Moldovei fiind și acum certă³⁰.

Din exterior, a ridicat pretenții la domnie și Ștefan, fiul voievodului de la Rybotitze, concurat de Petru, fratele său rămas în Moldova. Credem că narațiunea lui Długosz a absorbit elemente esențiale din desfășurarea acestor evenimente, purtînd similitudini frapante cu cele din 1359 și 1368. Împietite cu alte știri, ne permit următoarele considerații:

1. Sleahticii polonezi — deși supuși coroanei maghiare — au manifestat desul de multă libertate de acțiune în politică, și au avut propriul candidat la domnia Moldovei, care nu putea fi, în 1377, decît fiul voievodului Ștefan din Galiția. Ca și tatăl, a fost înfrînt și el în lupta din munți, unde moldovenii au folosit din nou un procedeu de luptă specific, — ambuscadele create prin dărâmarea copacilor.

2. Petru I, legat, prin mama sa și tradiția Dragoșeștilor prea strîns de Ungaria, n-a avut acum o bază socială prea solidă, și au intervenit în favoarea sa „*provincialii unguri*”. Aceștia puteau fi, acum, secuii din oastea lui Ludovic I, înțorși victorioși din campania împotriva Țării Românești și aflați în drum spre Galiția orientală, ocupată de lituanii din anul precedent. Constatarea nu trebuie să contrarieze, fiindcă în dispută se aflau partide provinciale rivale, proprii anarhiei feudale, iar ciocnirile dintre ele ar fi periclitat ofensiva declanșată de Ludo-

²⁶ S. Papacostea, în *Geneza statului în Evul Mediu românesc*, Cluj-Napoca, 1978, p. 108.

²⁷ S. Papacostea, în *Studii. Revistă de istorie*, 18, 1965, I, p. 173.

²⁸ S-ar putea ca acesta să fi fost enigmaticul voievod Costea din „*Pomelnicul Mănăstirii Bistrița*”. În 1397, un document de la Ștefan I menționează că „... *pan Coșcu și fratele său Toader au slujit întîi părintelui nostru*...” vezi D.R.H., A, I, p. 7.

²⁹ P. P. Panaitescu, în *RI*, IX, 1956, nr. 4, p. 106—114; L. Wyrostek, *op. cit.*, p. 56.

³⁰ M. Costăchescu, *Documentele moldovenesti înainte de Ștefan cel Mare*, I, Iași, 1931, p. 1—2; S. Papacostea, în *AI1A1*, XXIII/2, 1986; p. 577; *Idem*, în *Geneza statului în Evul Mediu românesc*, p. 62—63.

vic I împotriva lituanilor, prin lupta de la Belcz, din stânga Nistrului, la începutul lunii iulie 1377. Regele a dat câștig de cauză celui care continua o tradiție de familie, îndelung verificată, de atașament față de Angevini. Un descendent al lui Bogdan greu ar fi putut certifica un asemenea atașament.

Petru I, așezat, împreună cu mama sa, la Siret, în capitala de durată a Dragoșștilor, a fost silit să strice alianțele cu lituanii, promovate de Bogdănești, să lupte contra lor³¹, și să accepte consecințele vasalității³². Deși ar fi fost tot atât de firesc să-l fi așezat pe Balç în Moldova, regele Ludovic I-a luat pe acesta, ca și pe Drag și nepoții Ioan și Tatomir (împreună cu steagul maramuresenilor), în Galiția orientală, pentru a evita posibilele tulburări de rivalitate, abia încheiate, din regiunea sud-vestică a teatrului său de operații, unde, în sfârșit, conducea iar un fidel. Până ce Petru I s-a arătat supus suzeranului, unchiilor săi n-au fost lăsați să-l deranjeze, și au fost copios răsplătiți cu moșii pentru pierderile din Moldova și Rusia Mică, respectiv Galiția³³.

Despre Petru I, nu numai Długosz scrie că era fiul unui voievod cu numele Ștefan. Misionarul din secolul al XVII-lea, Marcu Bandini, ne spune, valorificând tradiția orală, același lucru, amintind-o pe Margareta ca întemeietoare a primei mănăstiri dominicană din Moldova. Numai că misionarul a găsit instituția la Bacău, a cărui înflorire o leagă, inexact, de numele „unguroaicei Margareta, soția lui Ștefan Voievod”. Aici s-a mutat episcopia romano-catolică la începutul secolului al XV-lea, odată cu comunitatea monahală de la Siret. Faptul n-a fost cunoscut de autor, deoarece la noua reședință n-a găsit, în 1646, documentele așezământului³⁴.

Un alt misionar, arhiepiscopul romano-catolic Ioan de Sultanieh, trecând în 1404, la puținii ani după moartea Margaretei-Mușata, prin Moldova, a notat că Petru I „...a fost cândva convertit la credința noastră catolică, și mai ales mama sa, Doamna Margareta, de către un frate predicator, vicar general pentru aceste locuri”³⁵.

Cele două relatări se referă la faza de debut a politicii domnitorului și a mamei sale, Doamna. Ca expresie a poziției lor față de puterea suzerană, Episcopia Romano-catolică de la Siret, menținută autonomă de Lațcu, a fost subordonată Arhiepiscopiei din Halici, înființată în 1375 de Ludovic I al Ungariei, pe lângă care funcționa și Vicariatul General al Dominicanilor din Rusia Apuseană. În linia aceleiași politici se înscrie și zelul Margaretei, din chiar primele luni ale domniei fiului, pentru ridicarea unei biserici la Siret, în beneficiul misionarilor dominicanii³⁶. Apelul constant al lui Petru I și al mamei sale la Ordinul Dominicanilor, agreeat de regalitatea ungară, pentru realizarea intereselor, și la cel al Franciscanilor, agreeat de poloni, de către Lațcu, marchează diferența netă de tradiție și opțiune politică a familiilor celor doi și întărește ideea descendenței „Mușatinilor” din Dragoșști.

³¹ Privitor la lupta de la „Plonini” mai cităm: Șt. S. Gorovei, în *AIIAI*, XVI, 1979, p. 192—193; C. Cihodaru, în *AIIAI*, V, 1968, p. 16—41. În 1377, regele a scos din serbie un participant merituos la cele două campanii, vezi *D.R.H.*, D, I, p. 109.

³² Cronicarul lui Ludovic I se referă la prima perioadă a domniei lui Petru I atunci când afirmă: „Wayvodae vero qui per Olachos ipsius regni eliguntur, se esse vassalos regis Hungariae profitantur, ad homagium praestandum obligantur, cum censu persolvere consueto”, vezi *Scriptores rerum Hungaricarum*, I, I, ed. Schwandtner, p. 196. Și Bielski, cronicarul polon, consemnează că „Petru, voievod moldovenesc, i-a părăsit pe unguri și s-a închinat regelui (Poloniei — n.n.) la Lišov...” cf. G. I. Năstase, în *Cercetări istorice*, I, 1925, p. 115—116.

³³ L. Wyrostek, *op. cit.*, p. 77—78; S. Lukinich, *op. cit.*, p. 279; I. Mihályi, *op. cit.*

³⁴ V. A. Urechia, în *Analele Academiei Române. Memoriile Secțiunii istorice*, II, tom. XVI, 1893—1894, p. 63—64; J. Kemény, *Ueber das Bisthum zu Bakow*, în „*Kurz Magazin für Gesch. Siebenbürgen*”, 1846, II, p. 42.

³⁵ Șt. S. Gorovei, *Dragoș și Bogdan, întemeietorii Moldovei*, București, 1973, p. 151.

³⁶ *Idem*, p. 149—150; S. Papacostea, *Domni români și regi angevini...*, loc. cit., p. 571—582.

Margareta a rămas o catolică de convingere; a persistat și i s-au respectat aceste convingeri și când fiii ei, Petru și Roman, au depus eforturi, tot din considerente politice, pentru reinstaurarea oficială a cultului greco-oriental în țară și înființarea Mitropoliei Ortodoxe a Moldovei. Dacă ar fi fost de la început ortodoxă, ar fi revenit, fără rezerve, odată cu fiii, Curtea Domnească și întreaga boierime, la confesiunea în care a fost botezată și crescută și care era religia poporului în fruntea căruia au domnit descendenții săi. Ipoteză vorbind, ea putea să-și aibă originea din Maramureș, din zona unde spițele nobiliare din Ugocea și comunitățile de „oaspeți” regali dominau valea Tisei³⁷. Luând în calcul vârsta probabilă a copiilor ei, (*Vezi anexa 3*), căsătorită cu Ștefan ar fi trebuit să aibă loc prin anii 1343—1344, după demiterea și căderea în dizgrație a voievodului Bogdan. Or, nici poziția Margaretei, nici situația lui Bogdan din acel interval nu pledează pentru o posibilă alianță matrimonială, între două familii atât de distanțate prin statutul juridic, confesional și social, și prin interesele național-politice. Nimic nu sugerează vreun compromis al lui Bogdan cu cei care erau instrumentele amenințării directe a libertăților sale și ale comunităților românești din Maramureș.

Locuirea Margaretei, în a doua parte a vieții, între catolicii unguri din târgul Hârlău, într-o reședință domnească refăcută, mai târziu, de Ștefan cel Mare³⁸, arată însemnătatea comunității, ca mediu ambiental, pentru familia ei de imigranți privilegiați. Admițând că această familie s-a aflat în Moldova încă de dinaintea descălecării Dragoșștilor, se exclude și mai categoric posibilitatea căsătoriei ei cu un fiu al lui Bogdan, deoarece familia voievodului răzvrătit a trăit, până în 1359, în Maramureș.

Alta era însă, situația Dragoșștilor. Aflați în plină afirmare pe pământul natal, apoi, dincolo de munți, tutelați de regalitatea maghiară, ei au căutat și alianțe matrimoniale de nivel, favorabile în plan social. Căsătoria contractată de către Ștefan, cel mai mare dintre fiii lui Sas, la puțin timp după sosirea în Moldova, și relațiile bune cu susținătorii politici angvine explică, o dată mai mult, menținerea în familie a funcțiilor de conducere din Moldova și reușita, de mai târziu, la domnie, a lui Petru I. Situația aceasta are similitudini cu cea a lui Vlaicu I din Țara Românească, care s-a impus rapid și statornic prin diplomația doamnei catolice Clara, văduva tatălui său. Dar în cazul Margaretei, trebuie să acceptăm ipoteza că, la căsătorirea cu Ștefan, a îmbrățișat confesiunea acelei familii de conducători ai unui popor ortodox. De aceea a trebuit ea reconvertită de dominici la catolicism!

Sotul Margaretei a fost alungat din Moldova în 1359 și 1364, și voievodul Țării Șipenițului, co-asociat temporar la conducerea „*mărcii ungurești*”, s-a orientat de fiecare dată spre Polonia. „*Szczepan Sasowicz*” — cum a fost numit, a întemeiat în Galiția herbul nobiliar „*Drag-Sas*”, în care s-au încadrat mulți moldoveni emigranți. Herbul, identic cu al Dragoșștilor din nordul Transilvaniei, l-ar fi putut obține antecesorii comuni. Drag și Dragoș, în anul 1336, când li s-a donat moșia Bedeu. Dar la acea dată, blazonul abia fusese introdus în Ungaria (din 1326 există prima mențiune a unei astfel de atribuirii), încă majoritatea nobilimii nici nu l-a cerut până la sfârșitul secolului al XIV-lea, iar în Moldova nu avea nici o tradiție³⁹. Dragoșștii au primit, mai degrabă, simbolul heraldic după plecarea din țara de adopțiune și înaintea stabilirii definitive a lui Ștefan al lui Sas în Galiția. Acest simbol reprezenta un scut albastru, cu marginile regulate, având la parter o lună aurie crescândă, cu coarneau în sus, din care țâșnește o săgeată flancată de două stele de aur⁴⁰. (*Vezi anexele 4 și 5*).

³⁷ I. Mihályi, *op. cit.*, p. 13.

³⁸ V. A. Urechia, *op. și loc. cit.*, p. 100; M. Costăchescu, *op. cit.*, p. 5; S. Adam, *Ctitorii mușatine*, București, 1976, p. 51.

³⁹ L. Wyrostek, *op. cit.*, p. 104—108, 110—112; I. Mihályi, *op. cit.*, p. 13; S. Jakó, în *DIR*, II, p. 590—606.

⁴⁰ Herbul, în formula „*Dragov alias Sassov*” e menționat pentru prima oară într-un document latin din Polonia, în 1570. În Transilvania, numele l-a impus Drag, fiul lui Sas, descendenții săi trăind până în 1555, iar în Polonia, fratele său, Ștefan, zis „*Sassowicz*”. Sinteza *Drag-Sas* e o creație târzie, menită să cuprindă

Evoluția problematicii blazonului în Ungaria, între 1343, anul primei semnalări a lui Bogdan în Maramureș, ca rebel, și 1365, anul atestării lui în Moldova, ca „trădător” al regelui angevin, — conduce la concluzia că el n-a primit atunci o stemă de familie. În eventualitatea că o avea de dinainte de 1343, ea a fost defăimată și anulată de către rege. Iar Lațcu nu a fost vasalul Angevinilor ca s-o reprimească, și nici nu avea nevoie de ea, într-o societate cu o nobilime ridicată prin merite militare din rândul țărănimii libere. Ca voievozi în Moldova, Bogdăneștii au folosit, ca și Dragoșesții, sigiliul țării, atunci când trebuiau să autentifice unele decizii. Prin cutumele „dreptului românesc”, cel mai adesea erau de-ajuns hotărârile obștii judecătorești în frunte cu voievodul și mărturiile bătrânilor.

Capul de bour a fost rezervat, de la început, ca sigiliu de formațiune administrativă, al „Mărcii Moldovei”. Ambele țări românești extracarpătice au beneficiat de simboluri sigilare distincte de ale „descălecătorilor” lor, Dragoșesții și Basarabii, și aceasta, deoarece voievodatele create de ei au primit, din partea puterii centrale, personalitate juridică, ca „provincii” cu statut special. Cele două formațiuni, incluse la începuturi, fiind „încălecau” munții, în statul maghiar, au străbătut o perioadă când cancelaria regală a pretins timbrarea actelor decizionale prin însemne oficializate pentru fiecare autonomie locală. O astfel de situație a marcat și sigiliul „provinciei sasești a Sibiului”⁴¹.

Ca semn al deplinei sale detașări de ceilalți copii, din Galiția, ai tatălui său, și de restul rudeniilor; ambiționat să dea strălucire casei și „dinastiei” sale de conducători, afirmate prin merite față de pământul Moldovei și loialitate față de Casa de Anjou, cel dintâi „Mușatin” trebuie să fi pretins, împreună cu titlul de „domn”, o coroană și o stemă princiară. După obiceiul vremii, Ludovic I i-a concesionat vasalului său un scut despicat, fasciat în primul cartier, și mobilat în celălalt cu flori de crin — elemente din stema regilor Angevini⁴². (Vezi anexa 6 A). Acest tip de scut, apărut atât pe cele dintâi monede scoase de Vlaicu I (1364—1377), în Țara Românească, cât și pe cele emise de Petru I în Moldova, presupune o recunoaștere a dreptului de succesiune a dinastiilor Basarabă și așa-zis „Mușatină” de către suveranul lor⁴³. Implicarea Clarei, văduva voievodului Nicolae Alexandru (1352—1364) în politica Curții de Argeș, și a Margaretei, mama văduvă a lui Petru I, în cea a Moldovei, fiecare cu titlul de „Doamnă a țării”, sugerează similitudini în ceea ce privește consecințele familiale ale vasalității față de regele Ungariei, între care și concesiile de steme dinastice. Este cert că Bogdăneștii n-au putut avea o poziție de rudenie, alianță sau devotament asemănătoare.

Petru I și-a confecționat un sigiliu nou, de domn vasal, prin așezarea deasupra scutului Moldovei a unei coroane regale. Elementele principale ale acesteia, care nu reconstituie exact ansamblul, din cauza câmpului sigilar redus de pe matricea descoperită la Siret, sugerează însă, crucea cu brațele în bonturi, de pe coroana Sfântului Ștefan al Ungariei, și bolțile de perle. Poziția coroanei în cimier indică, după toate canoanele heraldice, puterea regală căreia i se subordona capul de bour și cel ce și-a gravat monograma latină a numelui — „P... E...U” (PETRU) peste ramurile de măsline care îmbrățișează toate elementele. (Vezi anexa 6 B)⁴⁴.

descendenții ambelor ramuri supraviețuitoare. Urmașii celorlalți frați, deși purtători ai aceluiași însemne, au avut alte nume: *Balkfy*, *Dunka* etc. Chiar dintre urmașii lui Drag, unii au purtat supranumele de *Bélteky*, alții *Sándrinfy* — dispăruți în sec. XV. Vezi: L. Wyrostek, op. cit., p. 108; 111—112; J. Nagy, *Magyarország családai czimerekkel és nemzékrendi táblával*, III, Pesta, 1858, p. 379.

⁴¹ I. N. Mănescu, în *Magazin istoric*, nr. 5 (62), mai 1972, p. 37—39; S. Jakó, op. cit.

⁴² Șt. S. Gorovei, *Mușatinii*, București, 1976, p. 34; O. Bárczay, *A heraldika kézikönyve*, Budapest, 1897, p. 182, 372.

⁴³ O. Iliescu, în *SCN*, II, 1958, p. 304—312; *Idem*, în *Magazin istoric*, nr. 7—8, 1968, p. 130—135.

⁴⁴ N. Grigoraș, *Țara românească a Moldovei până la Ștefan cel Mare*, Iași, 1978, p. 52.

Până la moartea lui Ludovic I de Anjou, Petru I a domnit fără ca unchilor săi să li se permită amestecul în treburile țării. Simțind sfârșitul regelui, domnul Moldovei a încercat — și aceasta era voința poporului său, să se sustragă vasalității și să se detașeze prudent de patronul angevin. El a început tatonări pentru a câștiga iar alianța lituanilor. Regalitatea maghiară și-a exprimat nemulțumirea față de atitudinea lui Petru I, și s-a pregătit să intervină. Un act al reginei Maria ne semnalează o dezidență în Moldova, pe care a manevrat-o Ludovic I cu puțin timp înainte de-a muri. În 1383, li s-a acordat unor refugiați moldoveni, stabiliți în orașul Sanok, proprietatea asupra unui sat galițian. Grația reginei a recunoscut-o cu drepturi egale atât de „doamna Mușata”, cât și pe tatăl și pe unchiul său, Iosif „Valahul”. Numele feriei arată că mama voievozului Petru i-a fost — cu 25—30 de ani în urmă — inspiratoarea numelui, probabil în calitate de nașă și rudenie, iar cel al unchiului, locul de origine. Încadrarea celor trei în herbul „Drag-Sas” probează, îndubitabil, apartenența lor la gruparea Dragoșeștilor, că dezidența s-a produs chiar în sânul partidei domnitoare, într-un moment în care Petru I realiza o accentuată cotitură politică, și că trădătorii săi s-au pus în slujba lui Ludovic I, fapt menționat în act⁴⁵.

Ca să evite influența dominicanilor din Siret asupra cercurilor politice conducătoare, și din alte considerente de strategie, Petru I și-a mutat reședința în cetatea Suceava. Acum, domnitorul a trecut din nou la confesiunea ortodoxă, supărându-l pe episcopul romano-catolic Andrei Wasillo Jastrzebiec, care a plecat, sub protecția armatelor ungurești comandate de Drag, fiul lui Sas, definitiv în Lituania, succesorii săi conducând, formal, din Polonia. Faptele s-au putut petrece imediat după luna aprilie 1384, pentru că până atunci, documentele domnești s-au redactat în limba latină și au folosit pentru datare martirii calendarului romano-catolic. Pe călugării dominicani, Petru I i-a neutralizat prin acordarea veniturilor vămii din Siret, a unei biserici și a protecției mamei sale, rămasă fidelă credinței sale. Mușata însăși s-a mulțumit cu rezervarea locului de veci în acea biserică dominicană și, până atunci, cu moșia și curtea princiară de la Hârlău⁴⁶.

Conjuncturile politice ale succesiunilor la tronurile Ungariei și Poloniei i-au permis lui Petru I să-și consolideze repede independența. De aceea, nu a fost lipsită și de un interes în Moldova expediția din primăvara anului 1384, condusă de Dragoșeștii maramureșeni, împotriva lituanilor⁴⁷, aceștia din urmă tot mai insistenți în planul de unire cu Polonia. Cu siguranță că de-acum, Balș și Drag au primit, pe lângă însărcinarea de-a răspunde de apărarea părților nord-estice ale regatului, din Bereg până la curbura Carpaților, și funcțiile de comiți ai securilor⁴⁸, ca unii care cunoșteau mai bine realitățile din teritoriile de la est de Carpați, al căror plan de recucerire a devenit iar actual. Dragoșeștii au purtat lupte înverșunate în Galiția răsăriteană. Pentru meritele lor din această expediție, ei au fost confirmați, la 22 iunie 1384, în posesia domeniului Cuhea⁴⁹, avanpost de unde au continuat să supravegheze Carpații Păduroși și Orientali, deși reședințele lor au fost mai în interiorul Ungariei.

În timp ce Dragoșeștii maramureșeni se străduiau să mențină dominația ungurească în Galiția răsăriteană, în fața presiunii lituanilor, Petru I s-a consacrat înfăptuirii unor mari deziderate naționale. El a realizat, în 1386, întregirea statului până la Marea Neagră, ceea ce a adus după sine înființarea Mitropoliei Ortodoxe a Moldovei — expresia categorică a independenței țării⁵⁰. A ridicat, atunci, catedrala de la Mirăuți, aducându-l astfel pe mitropolitul Iosif în Sfatul

⁴⁵ I. Wyrostek, *op. cit.*, p. 41.

⁴⁶ M. Păcurariu, *Istoria Bisericii Ortodoxe Române*, I, București, 1980, p. 258—265; M. Costăchescu, *op. cit.*, p. 5. Curtea domnească a durat până în vremea lui Ștefan cel Mare, care a ridicat alta, cf. S. Adam, *op. cit.*, p. 51.

⁴⁷ E. Lukinich, *op. cit.*, p. 318.

⁴⁸ Apar menționați ca atare în 1387, vezi K. Szabó, *Székely oklevéltár*, Kolozsvár, 1872, p. 80.

⁴⁹ I. Mihályi, *op. cit.*, p. 82—84.

⁵⁰ C. Zaharia, *Iosif I Mușat — întâiul mare ierarh român*, Roman, 1987, p. 29; S. Papacostea, în *St. MIM*, VI, 1973, p. 45—46.

domnesc de la Suceava, în anul următor însă, după ce polonezii au ocupat din nou și definitiv Galiția, Petru I a trebuit să intre într-un nou sistem de alianțe, devenind vasal Poloniei. Tot în acest context de mare răscruce pentru Moldova, s-a recăsătorit cu o femeie din familia Jagellonilor, devenită dinastie regală în Polonia, certificând astfel că „*Dinastia Mușatină*” putea fi de nivel european⁵¹. Petru I și-a întărit considerabil poziția, ca și pe cea a țării, în fața pericolului permanent al intereselor maghiare.

Încă din timpul cotiturii sale politice, Petru I a întreprins demersuri pentru unele reconcilierii cu partidele rivale, acțiune la care a găsit și asentimentul fratelui Roman. Lui Iuga, fiul voievodului Giurgiu din Galiția, i s-au acordat demnități și i s-a spus „*jupan*”, ca și tuturor membrilor familiei domnitoare. Tot acum trebuie să fi avut loc stingerea conflictului cu partida Bogdăneștilor. aflată, atâta timp, în opoziție cu Dragoșesții. E elocventă, în acest sens, hotărârea acordării numelui primului domn al Moldovei unuia dintre fiii lui Roman I și reconfigurarea unei încuscrii⁵².

Numai cu Dragoșesții din Transilvania nu s-a putut ajunge la pace. Ei au mizat tot timpul pe o intervenție militară pentru atingerea scopurilor. Deoarece amenințarea ungurească a rămas constantă și gravă, Petru I l-a atras, în 1389, și pe Mircea, domnul Țării Românești, într-o alianță de apărare împreună cu Polonia⁵³. Alianța s-a dovedit oportună, deoarece din anul 1390, s-au păstrat semnele unei noi expediții ungurești peste munți, desfășurate toamna, târziu⁵⁴. Ea trebuie să fi fost încredințată comiților secuilor, Balce și Drag⁵⁵, dar nu s-a finalizat. Atunci, cei doi frați au urzit împotriva „*Mușatinilor*” un adevărat complot internațional. Cu știrea stăpânului lor, regele Sigismund de Luxemburg, ei au întreprins, în vara anului 1391, o acțiune diplomatică la Constantinopol, consecutivă morții mitropolitului ortodox Antonie din Halici. Drag și-a asumat misiunea să împiedice preluarea de către un moldovean a scaunului mitropoliei haliciene, care urma să fie, din cauza nerestituirii de către Polonia a împrumutului dat de Petru I, anexat Moldovei, ca și întreaga Pocuție.

Balce și Drag au mizat pe conflictul deja existent cu Patriarhia, declanșat de opoziția lui Petru I de-a primi un ierarh grec în scaunul Mitropoliei Moldovei, și pe cucerirea pentru ei și implicit pentru regalitatea maghiară, a sprijinului Bizanțului. E și explicația faptului că o decizie patriarhală a consfințit ruperea Stavropighiei Perilor de biserica galițiană și subordonarea ei directă Patriarhiei Ecumenice. Apoi, a fost acceptat ca arhiepiscop interimar la Halici ieromonahul Simion, omul Dragoșesților. Pentru susținerea reînființării eparhiei, în 1371, patriarhul le-a acordat lui Balce și Drag considerația de „*ctitori*” și dreptul ca, în cazul morții interimarului de pe scaunul mitropolitan, să aleagă ei alt cap bisericesc⁵⁶.

Lucrurile s-au complicat rapid și s-a creat un nod foarte încălzit de interese străine, atât în Moldova cât și în Galiția, a căror victimă a căzut Roman I. El, ca și capul bisericii, clerul, boierii și întreg poporul, și-au atras anatema patriarhului, a pierdut Pocuția, protecția Poloniei și, în cele din urmă, domnia⁵⁷.

Balce, Drag și fiii lor au ajuns, după demersul de la Constantinopol și până la campania din 1395, din Moldova, a lui Sigismund de Luxemburg, în culmea

⁵¹ M. Costăchescu, *op. cit.*, II, Iași, 1932, p. 599—600, 605—606.

⁵² *Idem*, vol. I, p. 7—8, 101.

⁵³ Fejér, *Codex diplomaticus Hungariae*, tom X, vol. VII, Buda, 1843, p. 297—298.

⁵⁴ R. Manolescu, *Campania lui Sigismund de Luxemburg în Moldova (1395)*, în AUB, XV, 1966, p. 61; S. Málius, *Zsigmondkori oklevéltár*, I, Budapest, 1951, p. 195, doc. 1732.

⁵⁵ La 20 aprilie 1390, Balce și Drag mai erau menționați comiți ai secuilor, vezi E. Lukinich, *op. cit.*, p. 379.

⁵⁶ M. Păcurariu, *op. cit.*, p. 259—274; R. Popa, *op. cit.*, p. 251—253; *Izvoarele istoriei românilor*, IV, p. 231—233.

⁵⁷ S. Papacostea, în *România în istoria universală*, III, 1, 1988, p. 534—535; C. Zaharia, *op. cit.*

puterii și prestigiului. Ei au reușit să realizeze, în nordul Transilvaniei, un sistem politic, administrativ și cultural în contrapondere cu cel de peste Carpați. Era aici o „*țară*” a lor, supusă regelui maghiar, căreia urmau să-i asocieze, într-un moment prielnic, teritoriile moldovenesti și părțile de sub munții galțieni. Acțiunile celor doi frați au fost în consens cu politica regelui Sigismund de Luxemburg, proiectantul unei deschideri largi a comerțului și influenței Ungariei spre Orient. Ei au rămas astfel, în actualitatea politicii ungare, și au avut ocazia reînălțării în domnia Moldovei în februarie 1395, când, ca o contrareacție la campania poloneză din toamna anului 1394, care l-a instalat domn pe Ștefan I, oastea maghiară a pătruns până la Piatra Neamț. Numai că regele a fost înfrânt la valea Hindăului⁵⁸.

De la această înfrângere, în atitudinea Dragoșeștilor din Transilvania a intervenit o profundă mutație. Sesizând lipsa de adeziune a moldovenilor față de ei, deveniți niște executori de interese străine, au renunțat la ideea trecerii în Moldova. De altfel, și regele Sigismund, prin politica sa de centralizare, a început să-i marginalizeze. Pe de altă parte, casa domnitoare lituano-poloneză își impunea ferm preferințele la domnia Moldovei.

În ansamblul relațiilor intradinastice sesizăm acum că procesul de reconciliere, deschis de Petru I și Roman I, a continuat și s-a amplificat. Probabil la sugestia polonezilor, în a doua parte a anului 1398, Iuga, fiul lui Giurgiu din Galiția, a preluat sarcinile domniei după Ștefan I⁵⁹, în asociere cu Alexandru cel Bun. Dar se pare că Iuga nu a depus omagiul de vasalitate față de regele polon, și a manifestat complicitate cu asociatul Ungariei din acel moment, cneazul dizident lituan Witold. Pentru a evita complicații previzibile cu puterea suzerană și cu cneazul de jure al Lituaniei, Swidrigiello, fratele regelui Poloniei, tânărul și înzestratul Alexandru l-a îndepărtat pe Iuga și l-a dat în paza voievozului Țării Românești, Mircea⁶⁰.

Nu putem s-o considerăm decât ca o consecință a reconcilierii de familie hotărârea lui Alexandru cel Bun de a-i trimite, în 1402, voievozului Balce și fiului acestuia, Dumitru, un corp de oaste în Maramureș, pentru a se bate cu oamenii regelui Sigismund și ai susținătorului său, cneazul lituan Feodor Koriațovici, concentrați la Muncaci⁶¹.

Politician de mare anvergură, Alexandru cel Bun, a realizat o serie de compromisiuri... necompromițătoare, atât în viața particulară, cât și în cea politică, creându-și o bază socială și un sistem vast de relații, care i-au consolidat domnia. Căsătorit el însuși, din interese politice, de două ori cu catolice străine⁶², Alexandru și-a asociat și fratele rațiunilor de stat, acesta căsătorindu-se cu una din nepoatele lui Lațcu Vodă⁶³. A fost realizată astfel o uniune dinastică a celor două familii „descălecătoare”, pecetluind stingerea definitivă a animozităților dintre vechile grupări politice din perioada formării statului. (*Anexele 7—8*).

După moartea fratelui Bogdan, Alexandru cel Bun a trecut domeniul Coțmani Anastasiei, fiica lui Lațcu, supraviețuitoare ginerelui și fiicei sale. În actul

⁵⁸ R. Manolescu, *op. și loc. cit.*; S. Papacostea, în *Studii și documente arhivistice*, Cluj-Napoca, 1977, nr. 2 (8), p. 243—246.

⁵⁹ *D.R.H.*, A, I, p. 10.

⁶⁰ I. Vlădescu, *Izvoarele istoriei românilor*, I, București, f.a., p. 114; C. Racoviță, *op. și loc. cit.*, p. 250—251. Am avea acum și o explicație pentru originea așa-zisei „*săbii ungurești*” de la muzeul Ieski-Serai, din Turcia, care poartă pe mâner o rozetă cu cap de bour, iar pe cealaltă latură, un scut cu semilună la parter și săgeată flancată de două stele. Capul de bour face parte din tipologia reprezentărilor de acest fel de dinainte de 1400. Așa încât, sabia trebuie să fi aparținut lui Iuga Ologul sau altuia dintre Dragoșești pregătiți să domnească între 1365—1395. Vezi asupra problemei: Șt. S. Gorovei, în *Magazin istoric*, nr. 1 (58), ian. 1972, p. 4—9.

⁶¹ I. Mihályi, *op. cit.*, p. 130—131, 143—144; C. Cihodaru, *Alexandru cel Bun*, Iași, 1984, p. 240—241.

⁶² M. Costăchescu, *op. cit.*, I, p. 295—296; Șt. S. Gorovei, *Mușatinii*, București, 1976, p. 40.

⁶³ *Idem*, p. 101 și mai departe.

de donație, care nu ni s-a păstrat în original, ci într-o traducere germană, se precizează gradul de rudenie al lui Alexandru cel Bun cu Anastasia⁶⁴. Traducerea germană a textului slavon spune că e vorba de „soacră” (*schwiegermutter*). Dar Ștefan cel Mare a numit-o, pe piatra de mormânt înnoită, „străbunică” (*priadiadicia*)⁶⁵, situație în care, pentru Alexandru cel Bun, Anastasia nu putea fi decât „cuscră”, ceea ce traducătorul german ar fi trebuit să redea prin „*mit-schwiegermutter*”. Nefiindu-i cunoscut termenul pentru acest gen de rudenie, pe care germanii nu o cultivă, traducătorul l-a folosit pe cel de „soacră”, care-i era mai familiar.

Anastasia nu i-ar fi putut deveni soacră lui Alexandru cel Bun sau lui Bogdan dacă bunicul acestora, voievodul Ștefan, tatăl lui Roman I, ar fi fost fiul lui Bogdan I, deoarece căsătoria cu o verișoară de gradul al doilea ar fi contravenit canoanelor bisericii ortodoxe⁶⁶. Nu concepem ca Alexandru, aflat în plin proces de reconciliere cu Patriarhia Ecumenică, să fi dat ocazia, după aruncarea anatemei asupra poporului, boierilor, clerului și tatălui său, unei noi iritări celui mai înalt for ortodox, aducând un alt ultraj canoanelor Sinodului Patriarhal. Iar învoirea pentru o astfel de căsătorie n-o putea da un mitropolit asupra căruia apăsa acuza grea a necanonicității sale.

În anii imediat următori debutului lui Alexandru în domnie, când fratele Bogdan trebuie să-i fi fost colaborator apropiat în conducere, se poate sesiza o amplă punere în valoare a moștenirii bogdaniene, printr-o serie de acte comemorative. Între acestea, construirea catedralei Episcopiei Rădăuților este cel dintr-un monument omagial închinat instituției domniei⁶⁷. Aici, pe locul altei biserici, ctitorite de primul domn independent al Moldovei, au fost reînchinate osemintele lui Bogdan și Iațcu. Pentru a se pune în cunoștința publică continuitatea politicii inaugurate de Bogdan I și legitimitatea succesiunii „Mușatinilor”, au fost strămutați în biserica episcopală și reconciliatorii raporturilor cu partida Bogdăneștilor: Roman I, Ștefan I, apoi fratele și un fiu al lui Alexandru cel Bun⁶⁸.

Un alt act omagial cu efect propagandistic tot atât de percutant ca și necropola de la Rădăuți, a fost „*Pomelnicul Mănăstirii Bistrița*”. Terminarea bisericii mănăstirii, în 1407, i-a prilejuit lui Alexandru cel Bun introducerea unui pomelnic al tuturor domnilor antecesori⁶⁹. Din el lipsesc numai Dragoșii descălecători, tocmai pentru că, în accepțiunea domniei, aceștia erau doar niște voievozi de factură provincială și nu niște „domni ai țării”. Ei aveau însă, un pomelnic propriu, la biserica „*Sfânta Treime*”, din Siret⁷⁰.

Excludem interpretarea minimalizatoare a gestului lui Alexandru cel Bun ca pomelnicul să fi fost o interpretare de interes strict familial. În acest caz, n-ar fi trebuit să lipsească presupusul Ștefan al lui Bogdan I, părintele lui Petru I și Roman I. Să-l uite Alexandru cel Bun tocmai pe bunicul său?... Pomelnicul a fost pornit din rațiuni politice și a fost un gest de propagandă specific timpului, destinat să glorifice și să servească domnia. Alexandru cel Bun a purtat de grijă să fie amintiți doar domnii care au făcut dintr-o provincie de la periferia unui regat o țară a Moldovei recunoscută ca atare.

De cursul nou al relațiilor stabilite între familiile dinastice rivale a profitat Sandrin al lui Drag, care, de pe domeniul Chioar, a practicat un comerț intens cu animale, aducând din Moldova lui Alexandru cel Bun cai și cirezi de boi⁷¹.

⁶⁴ *Ibidem*.

⁶⁵ Lespedea de pe mormântul de la Rădăuți.

⁶⁶ N. Mihaș, *Canoanele bisericii ortodoxe*, I-2, Arad, 1931, p. 429.

⁶⁷ Deși i se spune, prin tradiție, „*Biserica Bogdana*”, nimic din arhitectura ei nu lasă impresia că ar fi contemporană lui Bogdan I; vezi notele foarte pertinente ale lui V. Drăguț la P. Henry, *Monumentele din Moldova de Nord de la origini până la sfârșitul secolului al XV-lea*, București, 1984, p. 48—55.

⁶⁸ În epocă, nu era în uz inscripționarea mormintelor cu numele celor decedați. O va face Ștefan cel Mare, când le va înnoi.

⁶⁹ D. P. Bogdan, *Pomelnicul Mănăstirii Bistrița*.

⁷⁰ Șt. S. Gorovei, *Bogdan și Dragoș...*, p. 97—98.

⁷¹ D.R.H., D, I, p. 272.

În timpul pribegiei prin Transilvania, de dinaintea domniei, tânărul Ștefan, fiul lui Bogdan al II-lea, trebuie să-și fi căutat rudeniile și să fi fost ocrotit de ele. Raporturile bune stabilite atunci au continuat și după ajungerea sa în domnie. Indrăzneala lui Mihail Sandrinfy de Beltiug, nepotul lui Drag, de-a permite în 1468, unui detașament al lui Ștefan cel Mare să atace orașul Baia Mare, ar fi un semn în acest sens. El n-a intervenit cu luptătorii subordonați cetății Chioar, deși era îndatorat la aceasta, în apărarea vecinilor, care nu aveau o fortificație din piatră. Mihail a fost acuzat de necredință față de rege, și, invocându-se o crimă de omor, i s-a confiscat partea ce-i revenea din posesiunea domeniului amintit⁷².

Sentimentului descendenței atît din Dragoșești cit și din Bogdănești i s-a atașat puternic Ștefan cel Mare, care a întreprins o adevărată operă de gloriificare a memoriei strămoșilor săi. Din inițiativă personală, a fost întocmită cronica epocii sale de marelă, pe care a integrat-o în curgerea firească a luptei începute de întemeietorii Moldovei. El a lărgit, în „*Letopisețul de la Putna*”, pasajul care-l privea pe Dragoș „*descălecătorul de la Putna*”, reconciliindu-l astfel cu Bogdăneștii și punindu-l împreună cu ei la temelia istorică a ceea ce au desăvârșit urmașii⁷³. Tot în perioada scrierii acestei cronici, în 1473, Ștefan i-a ridicat lui Dragoș un monument funerar la Putna, cu șapte ani înaintea înnoirii pietrei de pe mormântul lui Bogdan I. De reținut că în inscripția monumentului, Dragoș a fost supranumit „*priaded*”, adică „*străbunicul*”⁷⁴.

În campania sa de amplă rememorare și valorificare a tradiției dinastice, Ștefan cel Mare s-a oprit și el la biserica din Rădăuți, unde a reînnoit pietrele de pe mormântul înaintașilor și probabil întreg lăcașul. Cu această ocazie, i-a numit atît pe Bogdan I, Lațcu și Anastasia, cît și pe Roman I și Ștefan I (acesta prin contaminare cu Ștefan al lui Sas) „*străbunici*”⁷⁵. Revendicarea apartenenței la cele două ramuri dinastice a avut suport real și, după cum constatăm din arborele genealogic sui generis, afirmațiile de pe mormintele din Rădăuți ar fi de nedezlegat fără acea uniune dinastică săvârșită prin căsătoria nepoatei voievodului Lațcu, fiica Anastasiei, cu fiul lui Roman I. (Vezi anexa 7—8).

Donarea domeniului Ciceu, în 1489, Moldovei, i-a prilejuit lui Ștefan cel Mare reluarea contactelor directe cu Dragoșeștii. Avem convingerea că la preluarea feudei dăruite a participat și Alexandru, fiul lui Ștefan, cel Mare, și acesta a cunoscut familia lui Bartolomeu Dragfy, comite al comitatului Solnocul de Mijloc și, acum, singurul stăpîn al domeniului Chioar, limitrof Ciceului. Și dacă acceptăm că Margareta-Mușata în curțile căreia de la Hărlău, Ștefan cel Mare a continuat și a preferat mult timp să locuiască, a fost soția lui Ștefan al lui Sas Voievodul, atunci cei doi tineri au înfăptuit, căsătorindu-se în acel an, o semnificativă revigorare a legăturilor intradinastice. (Vezi anexa 9). Căsătoria aceasta nu se poate contesta, pentru că „*Letopisețul de la Bistrița*” a reținut că „*Birtoc Dragfy*” a fost „*căscrul*” lui Ștefan⁷⁶. Faptul va influența, în continuare, politica de colaborare a celor doi voievozi în planuri multiple. Un exemplu este și înființarea Episcopiei Vadului, acțiune de o semnificație aparte.

⁷² M. Szentgyörgyi, *Kövár vidékenek társadalma*, Budapest, 1972, p. 19; J. Nagy, *op. cit.*, p. 379.

⁷³ I. Vlădescu, *op. cit.*, p. 113.

⁷⁴ Al. I. Gonța, în *Mitropolia Moldovei și Sucevei*, XXXVI, 1960, nr. 9—12, p. 555; Șt. S. Gorovei, *Dragoș și Bogdan...*, p. 94—95; același în *RI*, 2/32, 1979, p. 339.

⁷⁵ N. Grigoraș, în *RevMuz*, an. III, 1966, nr. 2, p. 164. Singur Ștefan I nu poate fi încadrat în arborele genealogic la „*străbunic*”. În cazul său a avut loc o „*contaminare*” informațională cu adevăratul străbunic, Ștefan al lui Sas, tatăl lui Roman I, despre care trebuie să se fi păstrat informații orale confuze. De remarcat că onomasticele „*Ștefan*” și „*Bogdan*” au cunoscut cele mai frecvente atribuirii voievozilor moldoveni.

⁷⁶ A. Veress, *Fontes rerum Transilvanicarum*, IV, Budapest, 1914, p. 41—42; I. Minea, în *Cercetări istorice*, VIII—IX (1932—1933), nr. 3, p. 250—251; I. Vlădescu, *op. cit.*, p. 128.

De la 1453, odată cu căderea Constantinopolului sub turci, Patriarhia nu a exercitat vreun control în teritoriile românești, astfel că, pierdută în extremitatea nord-vestică a ortodoxiei, Stravropighia Perilor a rămas în slaba grijă a urmașilor Dragoșștilor ardeleni, catolicizați și tot mai îndepărtați de neamul lor. Bartlomeu Dragfy s-a gândit să transfere patronajul vieții spirituale a românilor din nordul Transilvaniei ramurii ortodoxe a dinastiei, asigurând, continuitatea curatoriei începute de Dragoș din Bedeu. Ca succesoare a Mitropoliei din Halici, Mitropolia Moldovei justifica, în virtutea dreptului bisericesc bizantin, extinderea jurisdicției sale asupra Stavropighiei Perilor. Aceasta era cu atât mai oportun cu cât episcopul ortodox al rutenilor, instalat la Muncaci, a avut intenția să acapareze el Stavropighia Perilor. Cum nici în 1498 episcopul din Muncaci nu renunțase la planurile sale⁷⁷, pentru a evita o influență politică poloneză prin filieră galițială, voievodul Transilvaniei i-a concesionat voievodului Moldovei custodia. Episcopia Vadului, cu reședința pe domeniul moldovenesc Ciceu, a cuprins toate localitățile românești din vechea Stravropighie, subordonându-se Mitropoliei Moldovei⁷⁸. A fost ultimul act de afirmare a atașamentului celor două ramuri voievodale la tradițiile marii lor familii, înaintea stingerii definitive a Dragoșștilor ardeleni.

VALER HOSSU

THE DRAGOȘ CLAN — A FAMILY WITH DYNASTIC VOCATION

(Summary)

In his study the author relies on the existence of a voivode (duke) Stephan of Sîpenit county (principality), belonging to the Dragoș — Sas family from Maramureș, mentioned in Polish and Hungarian documents. The author tries to elucidate the fact that this voivode constitutes the key of the continuity of the romanian dynasty in Moldova (the eastern romanian principality). This family — in the author's opinion — represented the interests of the Hungarian kingdom in the extracarpathian territories and laid the foundation of a dynasty in a state that was dependent of Hungarian kingdom at first and later of Polish kingdom.

But, the beginnings of Moldavian state are also related to another voivodal family, a native from Maramureș, that of Bogdan, who succeeded to gain for a while the independence of Moldova. Owing to the fact that there is an interruption on the male line in the succession to the throne of the Bogdan dynasty, the author demonstrates that the Dragoș dynasty returned to the throne of Moldova through a branch known in the romanian historiography as the Mușat family / dynasty.

But in the end a matrimonial union was achieved between the two rival families. The Musat family constitute a dynastical synthesis.

⁷⁷ E. Hürmuzaki, *op. cit.*, p. 355—356; M. Păcurariu, *op. cit.*, I, p. 275, 486—487.

⁷⁸ M. Păcurariu, *op. cit.*, I, p. 486.

INTERFERENȚELE VÂRSTELOR PROBABILE ALE DRAGOȘEȘTILOR

DRAGOȘ DIN BÊDEU						
Născ. 1285	SAS					
1305. Se naște Sas. — 20 ani —	Născ. 1305					
1316—1317. Răscoala nobilimii din Ungaria. — 32 ani —						
—	1325. Se naște Ștefan. — 20 ani —	ȘTEFAN	BALC			
—	1331. Se naște Balc. — 26 ani —	Născ. 1325	Născ. 1331	DRAGOMIR		
—	1332. Se naște Dragomir. — 27 ani —	—	—	Născ. 1332.	DRAG	
—	1333. Se naște Drag. — 28 ani —	—	—	—	Născ. 1333	FATĂ
—	1335. Se naște o fată. — 30 ani —	—	—	—	—	Născ. 1335
1336. Donație regală pentru Drag și Dragoș. — 51 ani —	—	—	—	—	—	—

—	1338. Se naște Ioan Valahul — 33 ani —	—	—	—	—	—
1340—1341. Campanie din Galiția și Moldova. Voievod de „marcă”. — 55—56 ani —	1340—1341. Pleacă în Moldova. — 35—36 ani —	1340—1341. Pleacă în Moldova. — 15—16 ani —	1340—1341. Pleacă în Moldova. — 9—10 ani —	1340—1341. Pleacă în Moldova. — 8—9 ani —	1340—1341. Pleacă în Moldova. — 7—8 ani —	1340—1341. Pleacă în Moldova. — 5—6 ani —
1343; 1345; 1346. Campanii moldo-ungurești antitătare.	—	1344. Se căsătorește cu Mușata. — 19 ani —	—	—	—	—
—	—	1345. Se naște Ștefan. — 20 ani —	—	—	—	—
1349. Campanie poloneză în Galiția. Voievod de „marcă” în Moldova. — 64 ani —	—	—	—	—	—	—
—	—	1351. Se naște Petru — 26 ani —	1351. Se naște Dănilă. — 20 ani —	—	—	—
1352. Campanie ungară în Moldova. Moare(?) — 54 ani —	1352. Voievodul mare al Moldovei. — 47 ani —	1352. Voievodul Șipenișului. 27 ani 1353. Se naște Roman	—	—	—	—

—	1353. Se naște Roman — 29 ani —	1353. Se naște Sandrin. — 22 ani —	1353. Se naște Tatomir. — 21 ani —	—	—
—	—	—	—	—	1354. Se căsă- toresște cu Giurciu (?) — 18 ani —
—	—	1355. Se naște Ioan. — 24 ani —	—	—	1355. Se naște Iuga. — 19 ani —
—	—	—	—	1356. Se naște Sandrin — 22 ani —	—
—	—	1358. Se naște Dumitru. — 27 ani —	—	1358. Se naște Gheorghe. — 25 ani —	—
1359. Își incheie voievozia. Moare (?) — 54 ani —	1359. Voievod în Și- peniț. După acest an i se naște o fată în Galiția. — 34 ani —	—	—	—	—
	1364. Alungat din Moldovă împreună cu fiul Ștefan (19 ani) — 39 ani —	1364. Alungat din Moldova. — 33 ani —	1364. Alungat din Mold-va. — 72 ani —	1364. Alungat din Mo'dova. — 31 ani —	1364. Rămâne în Moldova. — 27 ani —

1364—1367. Divorțarea de Mușata.	—	—	—	—
—	—	1365. Moare la Vidin. — 33 ani —	—	—
1366. Se naște Jwanko (Dispare din documente în anul 1415) — 41 ani —	—	—	—	—
1367. Reconfirmarea donațiilor din Polonia. Donarea pentru toți fugarii a moșiei Senye din Ungaria. — 42 ani —	1367. Primește moșia Senye. — 36 ani —	1367. Primește moșia Senye.	1367. Primește moșia Senye. — 34 ani —	—
1368. Se naște Radko (Dispare din documente în 1440) — Lupta dintre polonezi și moldoveni. Ștefan moare(?). — 43 ani —	—	—	—	—
	1371. Ctitor al Mitropoliei Ortodoxe din Halici. Preluarea unei moșii în Galiția. — 40 ani —	—	—	—

ANEXA 1 (continuare)

1377, iulie. Ia parte la lupta de la Belcz împotriva lituanilor. — 46 ani —	1377, iulie. Fiul Tatomir (24 ani) moare la Belcz, in lupta cu lituanii.	1377. Ia parte la lupta de la Belcz. — 44 ani —	1377. Soțul Giurghiu e domn pentru scurt timp.
1384. Comite al secuilor. — 53 ani —	—	1384. Conduce o acțiune militară împotriva lituanilor Comite al secuilor. — 51 ani —	1384—1387. Fiul Iuga (?) 32 ani, revine la Curtea Domnească.
—	—	—	1398. Fiul Iuga (43 ani) preia domnia Moldovei împreună cu Alexandru cel Bun — 23 ani —
—	—	1400, toamna, moare. — 67 ani —	
1404, ianuarie, moare. — 73 ani —	—	—	—

Fig. 1. Anexa 1. Interferențele vârstelor probabile ale Drăgoșeștilor.

BOGDAN I			
Născ. 1308	LAȚCU		
1328. Se naște Lațcu — 20 ani —	Născ. 1328		
1340—1341 Campanie antitătară în Galiția și Moldova. — 32—33 —	—		
1341—1343. Voievod în Maramu- reș. — 33—35 ani —	—	ANASTASIA	
	1353. Se naște Anastasia. — 25 ani —	Născ. 1353	
1359. Pleacă în Mol- dova. — 51 ani —	1359—1364. Pleacă în Moldova. — 31—36 ani —	1359—1364 — 6—11 ani —	
1364. Domn în Mol- dova. — 55 ani —	1364—1368 Voievod asociat lui Bogdan. — 36—40 ani —	—	
1368. <i>Moare</i> — 59 ani —	1368. Domn. — 40 ani —	—	
		1373. Se căsătorește. — 20 ani —	FIICA ANASTASIEI
	1375. <i>Moare</i> . — 47 ani —	1375. Se naște o fată. — 22 ani —	Născ. 1375
			1398. Se căsătorește cu Bogdan, fiul lui Roman I. <i>Uniune dinastică</i> . — 23 ani —
			1405. Se naște Bog- dan II (mort în 1451) — 30 ani —
			1411. Văduvă. — 36 ani —
		1420. <i>Moare</i> . — 67 ani —	1413. <i>Moare</i> (?) —

Fig. 2. Anexa 2. Interferențele vârstelor probabile ale Bogdăneștilor.

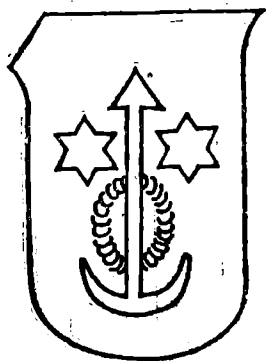
INTERFEREȚELE VÂRSTELOR PROBABILE ALE „MUȘATINILOR”

ȘTEFAN AL LUI SAS					
Născ. 1325	MARGARETA-MUȘATA				
—	Născ. 1326				
1344. Se căsătorește cu Margareta-Mușata. — 19 ani —	1344. Se căsătorește cu Ștefan al lui Sas. — 18 ani —	ȘTEFAN			
—	1345. Naște pe Ștefan. — 19 ani —	Născ. 1345	FATĂ		
—	1349. Naște o fată. — 23 ani —	—	Născ. 1349	PETRU	
—	1351. Naște pe Petru I — 25 ani —	—	—	Născ. 1351	ROMAN I
—	1353. Naște pe Roman. — 27 ani —	—	—	—	Născ. 1353.
1355—1359. I se naște o fată la Ryboticze, în Galiția.	—	—	—	—	—
1359. Voievod în Țara Șipențului. — 34 ani —	1359. Rămâne în Moldova. — 33 ani —	—	—	—	—
1364. Alungat din Moldova. Divorțează de Margareta. — 39 ani —	1364. Rămâne în Moldova cu copiii mai mici. — 38 ani —	1364. Pleacă cu tatăl în Ungaria. — 21 ani —	1364. Rămâne în Moldova. — 16 ani —	1364. Rămâne în Moldova. 14 ani —	1364. Rămâne în Moldova. — 12 ani

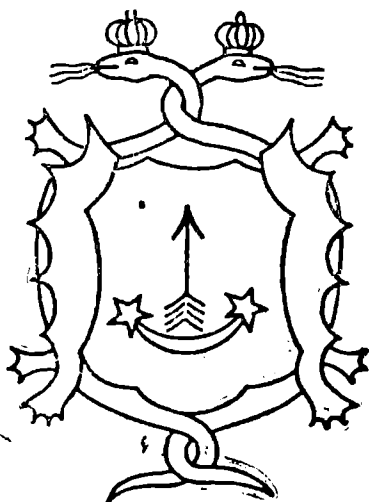
1365. I se naște la Ryboticze Jwanko. (Ultima atestare în 1415, la 50 ani) — 40 ani —	—	—	1365. Se căsătorește cu un viitor domn. — 17 ani —	—	—
1368. I se naște la Ryboticze Ráko. (Ultima atestare în 1440, la 72 ani). Lupta cu moldovenii la „Plonini”. <i>Moare</i> (?) — 43 ani —	—	1368. Rămâne stăpân la Ryboticze. — 25 ani —	1368 — 20 ani —	1368 — 18 ani —	1368 — 16 ani —
—	—	—	1369. Naște pe Ștefan I, mort în 1399. — 30 ani —	—	—
1371. Convertită la Ordinul Minorităților și catolicism. — 45 ani —	—	—	1371. Naște pe Iurie, atestat în 1397. — 32 ani —	1371. Trece la catolicism. — 21 ani —	—
—	—	—	1372. Naște pe Mihail, atestat în 1397. — 33 ani —	1372—1375 I se nasc doi fi, Roman și Ivașcu.	—
—	1373. Ultima atestare la Ryboticze. — 30 ani —	—	—	—	—

—	—	—	—	1374. Se căsătorește cu Anastasia. — 21 ani —
		După 1375, soție de voievod (Costea)?	—	1375. Se naște fiul Alexandru. — 22 ani —
1377. Începe construirea mănăstirii dominicanilor din Siret. — 51 ani —	1377. Încercare de luare a tronului în Moldova. Moare (?) — 34 ani —	După 1377, moare.	1377. Domn. — 27 ani —	1377. Se naște Bogdan. — 24 ani —
1384. I se acordă loc de veci în biserica dominicană din Siret. — 58 ani —	—	—	1384. Revine la ortodoxie. — 34 ani —	—
—	—	—	1386. Recăsătorirea cu o lituaniană. — 36 ani —	—
—	—	—	1391. Moare. — 41 ani —	1391. Domn. — 39 ani —
1393. Ultima atestare. — 67 ani —	—	—	—	—
				1394. Moare. — 42 ani —

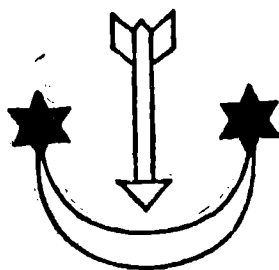
Fig. 3. Anexa 3. Interferențele vârstelor probabile ale Mușatinilor.



*Herbul lui Bartolomeu Dragfy
de Belciug (anul 1497)*

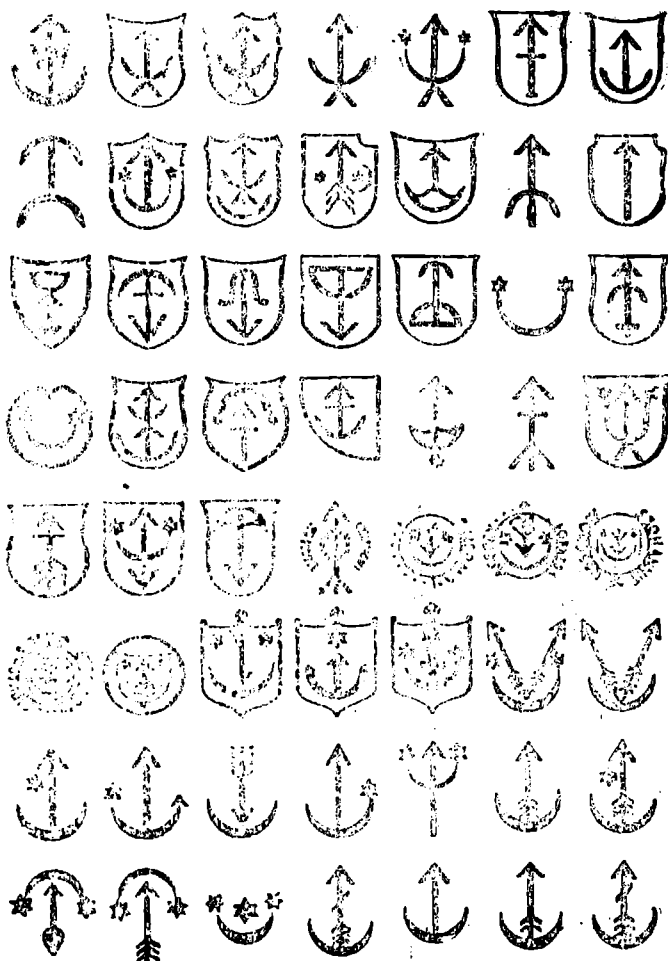


*Herbul Dragfy
de Arduș (anul 1507)*



*Herbul familiei Dunca;
descendentă a voievozilor din Giulești-
Maramureș, înrudiți cu Dragoșștii din
Bedeu (anul 1538)*

Fig. 4. Anexa 4. Herburi ale familiilor Dragfy de Belciug, Dragfy de Arduș, Dunca.



STEMELE DRAGOȘEȘTILOR DIN GALIȚIA

Fig. 5. Stemele Dragoseștilor din Galiția

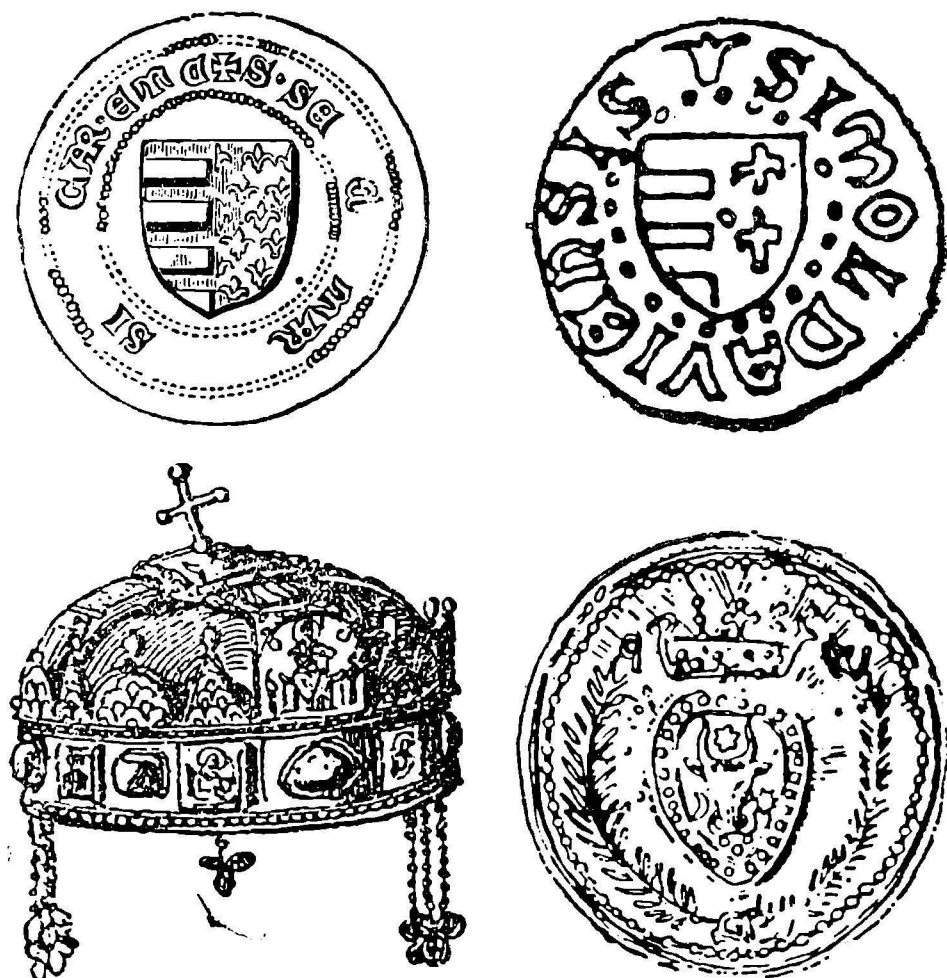


Fig. 6. Anexa 6. Stema Angevinilor. Stema Mușatinilor. Coroana Sfântului Ștefan. Sigiliul lui Petru I Mușat.

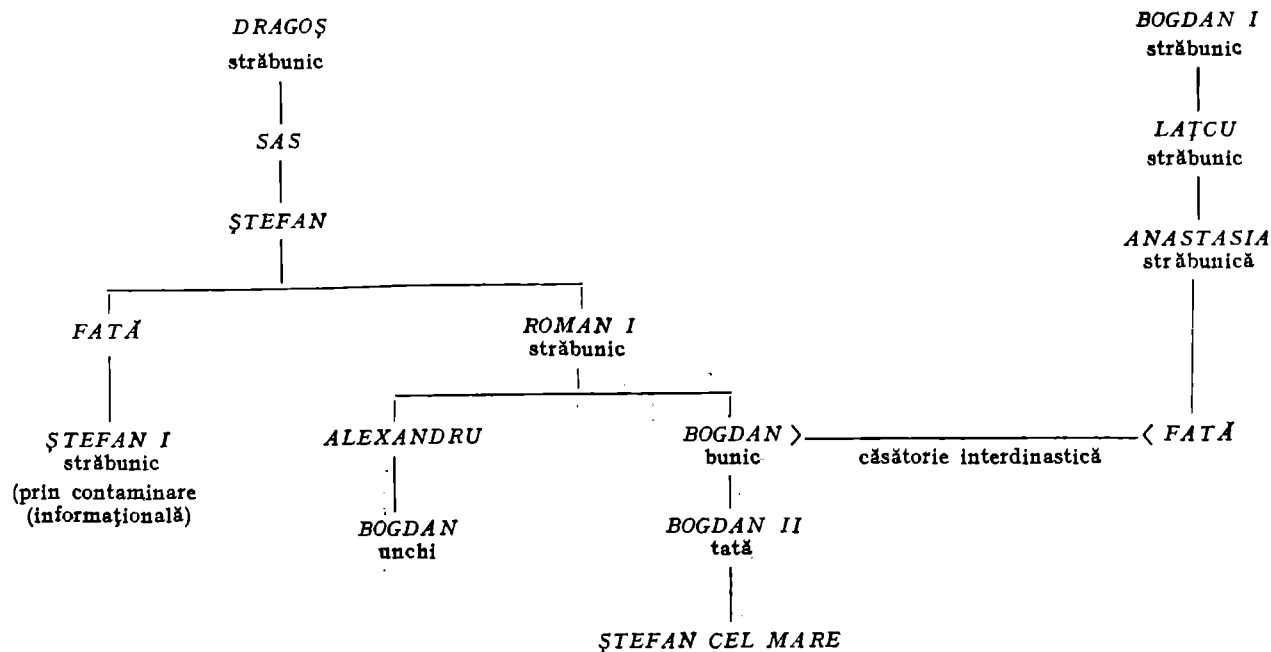


Fig. 7. Anexa 7. Rudeniile menționate de Ștefan cel Mare, Incadrare genealogică.

ANEXA 8

ALEXANDRU		BOGDAN	
— Născ. 1375		Născ. 1377	
—			
—			
1391. Tatăl devine domn. — 16 ani —		1391. Tatăl devine domn. — 14 ani —	
1394. Tatăl moare. — 19 ani —		1394. Tatăl moare. — 17 ani —	
1398. Domn în asociere cu Iuga Ologul. — 23 ani —		1398. Se căsătorește (21 ani) cu nepoata lui Lațcu, fiica Anastasiei (23 ani). <i>Uniune dinas- tică.</i>	
—		1405. Se naște Bogdan II (mort 1451). — 28 ani —	
—		1411. <i>Moare.</i> — 34 ani —	
1432. <i>Moare.</i> — 57 ani —		—	

Fig. 8. Anexa 8. Interferențele vârstelor probabile ale lui Alexandru cel Bun și fratelui Bogdan.

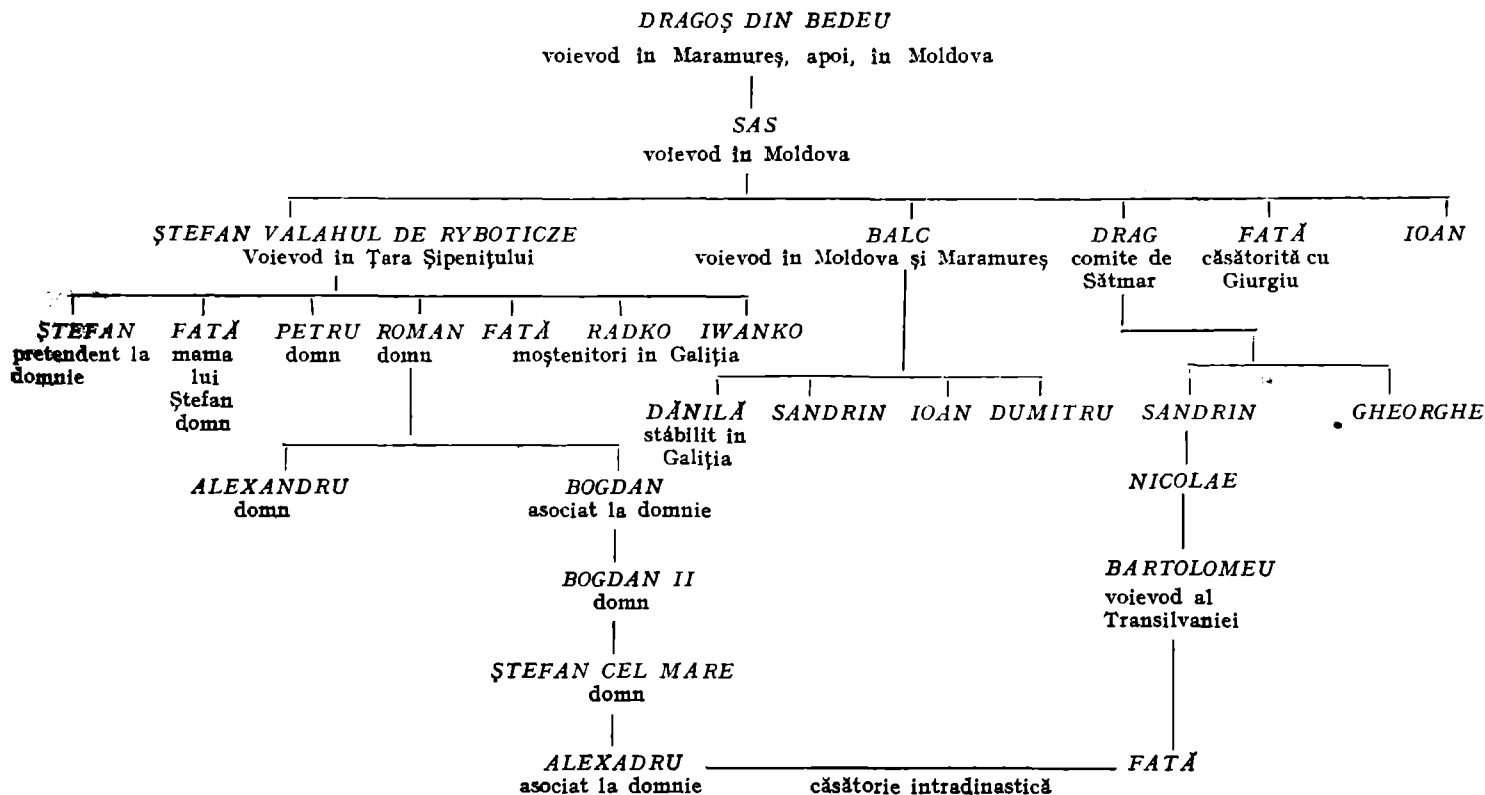


Fig. 9. Anexa 9. Genealogia Dragoșeștilor.