

## UN MORMÂNT AL CULTURII TEI LA SITARU?

**Alexandra Comșa și Cristian Schuster**

### I. DESCOPERIREA DE LA SITARU (Analiză arheologică).

#### 1. Contextul descoperirii.

Într-o perieghetză efectuată în anul 1967, dr. Eugen Comșa<sup>1</sup> identificat în zona de confluență a pârâului Cociovaliștea cu Ialomița, pe teritoriul satului Sitaru, comuna Grădiștea, județul Ialomița, mai multe puncte de interes arheologic. Dintre acestea, demn de remarcat este descoperirea dintr-un mic șanț, aflat în apropierea altuia mai mare de irigație, unde, conform autorului, a fost surprins un schelet uman. Acesta "începea în cea mai mare parte în lățimea șanțului, care în dreptul scheletului avea o lățime de 0,60 m. În malul de est s-a făcut o scobitură pentru a se scoate craniul scheletului, iar în malul de vest s-au păstrat resturi din partea inferioară a oaselor picioarelor. Din cele relatate (de lucrătorii care au făcut descoperirea, nn.) rezultă că scheletul a fost în poziție chircită, cu craniul orientat spre est și se afla la cca 0,90 m adâncime față de nivelul actual al solului. Scheletul nu a avut inventar. În șanțul de irigație nu s-a mai găsit nici un alt, schelet nici în mal nu se vede nici o urmă din vreun alt schelet"<sup>2</sup>.

Ceramica găsită în șanț, dar și cea din imediata apropiere, a fost atribuită de descoperitor culturii Tei<sup>3</sup>. Fragmentele culese (fig. 2) sunt din pastă fină, semifină și grosieră, și provin din cești, castroane, recipiente mai mari. Singurul decor îl constituie urmele de Besenstlich. Având în vedere formele și pasta, credem că nu greșim dacă presupunem că aparțin fazei Tei III ale culturii.

#### 2. Încadrare cronologică.

Autorul perieghizei consideră - pe baza ceramicii recuperate - că mormântul este al purtătorilor culturii Tei. Chiar dacă datele privind această descoperire sunt lacunare, nu poate fi exclusă ipoteza enunțată de E. Comșa. În acest sens, pot fi aduse unele argumente:

a. În aria culturii Tei au fost descoperite până în prezent puține complexe funerare: la Chirnogi (jud. Călărași)<sup>4</sup>, Căscioarele-Daia parte (jud. Călărași)<sup>5</sup> și Puieni (jud. Giurgiu)<sup>6</sup>. Există și o categorie de morminte ce aparțin altor populații, care au avut ca piese de inventar și ceramică Tei (Smeieni, Baldovinești)<sup>7</sup>.

În cazul descoperirii de la Chirnogi, este vorba de o necropolă plană de inhumatie (s-au găsit 10 schelete). Morții au fost depuși în poziție chircită pe partea stângă, având orientarea SSE - NNV. Printre piesele de inventar se remarcă două cești și un șirag de mărgelă din piatră și aur<sup>8</sup>. Depunerile funerare au aparținut unei comunități Tei III.

Tot fazei respective i-au fost atribuite și cele două morminte de la Căscioarele, cu gropi funerare dreptunghiulare, cu scheletele depuse pe partea stângă, în poziție chircită, având orientarea est-vest, cu capul spre est și fața spre sud. Inventarul se compunea din cești tipice<sup>9</sup>.

La Puieni a fost investigat un singur mormânt, aparținând fazei Tei IV<sup>10</sup>. Scheletul zăcea pe partea stângă, în poziție chircită, având orientarea VNV-ESE. Inventarul mormântului se constituia dintr-un vas cu corpul arcuit, un vârf de săgeată din bronz cu peduncul<sup>11</sup>.

b. Chiar dacă până în prezent au fost descoperite puține complexe funerare ce aparțin cu certitudine culturii Tei, analiza acestora ne arată că defuncții erau depuși în poziție chircită pe stângă, orientarea lor fiind cu unele mici abateri EV. O poziție și orientare identică a avut și scheletul descoperit la Sitaru. De asemenea, toate mormintele, inclusiv cel analizat de noi, erau plane.

c. Inventarul mormintelor Tei de la Chimogi, Puieni și Căscioarele se compunea din recipiente ceramice din pastă fină, decorate în unele cazuri cu ornamente caracteristice pentru faza respectivă, și piese din metal sau alte materiale. În privința inventarului mormântului de la Sitaru, datele sunt lacunare. Este posibil ca acesta să fi lipsit, dar, mai probabilă este ipoteza că el nu a fost recuperat. Ceramica descoperită în groapa funerară, dar și în împrejurimi, aparține tuturor celor trei categorii de ceramică Tei (fină, semifină și grosieră), ce a fost descoperită în unele așezări ale acestei culturi<sup>12</sup>.

De lângă schelet a fost recuperat un fragment de ceașcă din pastă (fig. 2/ a), care prezenta spărturi din vechime.

### 3. Concluzii.

Cu toate semnele de întrebare ce le ridică descoperirea de la Sitaru, nu trebuie exclusă atribuirea mormântului de aici culturii Tei. Posibil să fi avut loc o înhumare în așezare făcută chiar de locuitorii săi.

În aria culturii Tei n-au fost descoperite astfel de înmormântări. Dar, dacă este într-adevăr un mormânt Tei, care să aparțină fazei a III-a, contemporană cu Monteoru IIa, acest lucru poate fi posibil. Căci, datorită unor factori externi<sup>13</sup>, în această ultim menționată cultură încep să se practice și înmormântările în perimetrul așezărilor.

Pe de altă parte, este posibil să avem de a face cu un mormânt Tei care să fi aparținut unei comunități învecinate și care să fi practicat înhumarea ulterior abandonării așezării de la Sitaru. Pe malul drept al lacului Căldărușani și în apropierea cursurilor de apă (râurile Vlășia, Cociovaliștea) care alimentează acest lac sau constituie legătura sa cu Ialomița, au fost investigate prin săpături arheologice, sau au fost identificate prin periegeze așezări din Bronzul mijlociu în punctele (v. fig. 1): "La N de conacul Hagi Tudorache Constantin și biserica Sf. Vineri" (din satul Grădiștea)<sup>14</sup>, "La NE de Primărie" (din comuna Grădiștea)<sup>15</sup>, "La Ceiar" (fostul sat Geci, azi înglobat în satul Grădiștea)<sup>16</sup>, "Stația Meteo" (sat Lipia com. Gruiu, SAJ)<sup>17</sup>, "La Pod II" (sat Lipia, com. Gruiu, SAJ)<sup>18</sup>, sat Lipia (com. Gruiu, SAJ)<sup>19</sup>.

\* \* \*

## II. ANALIZA ANTROPOLOGICĂ.

Scheletul din mormântul de la Sitaru (com. Grădiștea, jud. Ialomița) s-a păstrat în stare foarte fragmentară și incomplet. La nivelul craniului, pe lângă absența unor porțiuni din oasele temporale, parietale și occipital, se putea remarca lipsa aproape în totalitate a masivului facial. Din acesta, s-au recuperat doar molarul stâng și două fragmente din maxilarul superior (zona cuprinsă între incisivul central superior de pe partea stângă și al doilea premolar de pe aceeași parte, precum și cea cu molarii 2 și 3, primul molar fiind recuperat ca dinte izolat). În cazul primului segment de maxilar s-au păstrat în alveole doar premolarii, incisivii fiind pierduți post-mortem. Gradul de uzură a dinților este avansat (3). Nu există carii.

Scheletul post-cranian este reprezentat doar printr-un corp vertebral, porțiuni din bazin (zona marii incizuri ischiatică și cavitatea acetabulară), un fragment de cap femural și unul de diafiză femurală.

După reconstituire, craniul individului descoperit la Sitaru avea o formă ovoidă în

norma verticală și de "casă" în cea occipitală.

Relieful cranian era bine dezvoltat. Suturile sagitală (S.1-S.4) și coronală (C.1-C.2, exclusiv C.3) erau parțial închise, atât exocranian, cât și endocranian. Malarul era robust și cu relieful bine conturat. Apertura piriformă avea o ușoară fosă prenazală, fosa canină fiind absentă. Bolta palatină avea adâncime mică. Mastoida era puternică (5), cu un relief bine evidențiat.

La nivelul occipitalului, se putea observa înălțimea destul de mare și gradul mediu de curbură (fig. 3 și 4).

Pe fragmentul de diafiză femurală era bine conturată linia aspră.

În urma calculării indicilor, a rezultat că individul era ultradolicocran (62,56), camecran (54,35) și acrocran (86,88), cu fruntea eurimetopă. (73,77) (v. Tab. I).

Pe baza robustității sale și a dezvoltării reliefului cranian, scheletul a fost atribuit sexului masculin.

Având în vedere gradul de obliterare a suturilor craniene, precum și gradul avansat de erodare a suprafeței masticatorie a dinților, vârsta individului menționat a fost estimată la 50-55 ani. Din punct de vedere tipologic, el reprezintă un amestec de elemente protoeuropoide și nordoide<sup>20</sup>.

Căutând analogii pentru scheletul de la Sitaru, s-au avut în vedere mormintele nr. 7 și 25 de la Smeeni, considerate inițial de tip Tei și fiind ulterior atribuite culturii Coslogeni. Nu s-au găsit puncte de convergență între indivizii menționați, cele două femei de la Smeeni aparținând tipului paleomediterranean<sup>21</sup>. Chiar dacă în ambele cazuri există elemente protoeuropoide, aceasta nu înseamnă neapărat că populațiile respective au avut un fond comun, deoarece protoeuropoizii puteau avea fie origine locală, fie alogenă<sup>22</sup>.

#### Dimensiuni și indici ai craniului din mormântul de la Sitaru

Nr.	Dimensiuni și indici	
Martin		
1.	g-01	195
2.	g-1	191
3.	g-1	184
8.	eu-eu	? 122
9.	ft-ft	90
20.	po-b	106
26.	n-b	142
27.	b-1	123
28(1)	l-i	90
29.	n-b	120
30.	b-1	117
31(1)	l-i	84
	8/1	62,56
	20/1	54,35
	20/8	86,88
	9/8	73,77
	27/26	86,61
	29/26	84,50
	31/(1)/28(1)	93,33

## NOTE

- 1 Căruia îi mulțumim și pe această cale pentru gentilețea cu care ne-a pus la dispoziție materialele descoperite.
- 2 E. Comșa, *Raport despre cercetările de la Sitaru, raionul Urziceni* (mss).
- 3 *Ibidem*.
- 4 S. Morintz, B. Ionescu, SCIV 19, 1968, 1, p. 103 sqq.; V. Leahu, în *Cultură și civilizație la Dunărea de Jos*, III-IV, 1987, p. 49.
- 5 D. Șerbănescu în *Cronica cercetărilor arheologice. Campania 1994, A XXIX-a sesiune națională de rapoarte arheologice*, Cluj-Napoca, 11-14 mai 1995 Cluj-Napoca, 1995, p. 17-18.
- 6 Gh. Rădulescu, Rev Muz., III, 1966, 3, p. 265 sq.; V. Leahu, loc cit.
- 7 *Ibidem*, p.50-51; v. și E. Comșa, în *Istrazivanja*, 5, Novi Sad, 1976, p. 40-41.
- 8 *Ibidem*, fig. 1/1, 4.
- 9 D. Șerbănescu, loc cit.
- 10 V, nota 6; Interesante sunt și descoperirile funerare de la Nova Zagora din Bulgaria ( M. Kăncev, T. Kăncev, *Arheologija*, a. 32, 1990, 4, p. 8-14) Așa cum notează și autorii săpăturilor, unele piese din inventarul mormintelor de înhumație de aici, prezintă analogii și cu ceramica Tei. Credem că - așa cum rezultă din cele publicate - nu putem vorbi de morminte care să aparțină acestei culturi.
- 11 Gh. Rădulescu, loc cit.; V. Leahu, *op. cit.*, p. 49 și fig. 1/3. .
- 12 C. Schuster, Tr. Popa, I/1, 1995, p.37-38 (de ex. în așezarea de la Mironesti - Pe Coastă).
- 13 S. Morintz, N. Angelescu în SCIV, 21, 1970, 3, p. 373 sqq.; S. Morintz, *Contribuții la istoria tracilor timpurii*, I, București, 1978, p. 121 sqq.; Al. Oancea, în *Dacia*, N.S., XXV, 1981, p. 41-44; V. Leahu, în -CA, VI, 1984, p. 181 sq.; C. Schuster, în *Culture et civilisation au Bas Danube*, X, 1993, p. 200.
- 14 V. Sandu, în *Cercetări arheologice în București IV*, 1992, p. 318.
- 15 *Ibidem*.
16. G. Trohani, A. Păunescu, L. Petculescu, în *Muzeul National*, 1974, p. 290; Aug. Ulanici, G. Trohani, în CA, 1, 1975, p. 77 sqq.; *ibidem*, III, 1979, p. 9 sqq.; Aug. Ulanici, *Ilfov. File de istorie*, București, 1978, p. 81-83.
- 17 V. Sandu, *op. cit.*
- 18 *Ibidem* p. 316-317.
- 19 *Ibidem* p. 316 și Pl. VI/ 1-4.
- 20 D.H. Ubelaker, *Human skeletal remains. Excavation, analysis, interpretation*, Washington, 1978, p. 43; D.H. Brothwell, *Digging up bones*, Cornell Univ. Press, Ithaca, New York, 1981, p. 59-72.
- 21 E. Comșa, *Istrazivanja*, 5, Novi Sad, 1976, p. 40-41.
- 22 O. Necrasov, M. Cristescu, S. Antoniu, *StercAntrop.*, t.I, 1964, nr. 1, p. 24- 29.
- 23 C. Maxhmilian, vf Congr.Intern. des. Sci.Anthrop.Ethnol., Paris, 30 Juillet - 6 Aout 1960, t I, Rapport general cl anthrop. Paris, 1962, p. 652; S. Antoniu, M. El. Roșca-Gramatopol, An.șt. Univ. Iași, XII/1966, p. 57.

## A POSSIBLE BURIAL BELONGING TO THE TEI CULTURE AT SITARU? (Abstract)

During the digging of an ūrigation ditch, in 1967, it was disturbed a burial that contained a rather poorly preserved skeleton; almost the entire post-cranial skeleton was missing, excepting some small pieces of bone (1 vertebral body, parts of hip-bone, 1 head and a segment of femoral shaft). Around it (fig. 2), as well as in the whole neighbouring region that has been prospected, have been found ceramics belonging to the Tei culture (fig. 1).

The skull (fig. 3 and 4) was ultradolocroanian (62,56), camaecroanian (54,35) and acrocra-



nian (86,88). The face was eurimetopic (73,77).

As to the typology, the individual was a mixture of protoeuropoid and nordoid elements. Considering the informations provided by this burial, as well as the analogies with other funeral finds (orientation, crouched skeleton), we could assign this interment to the Tei culture.

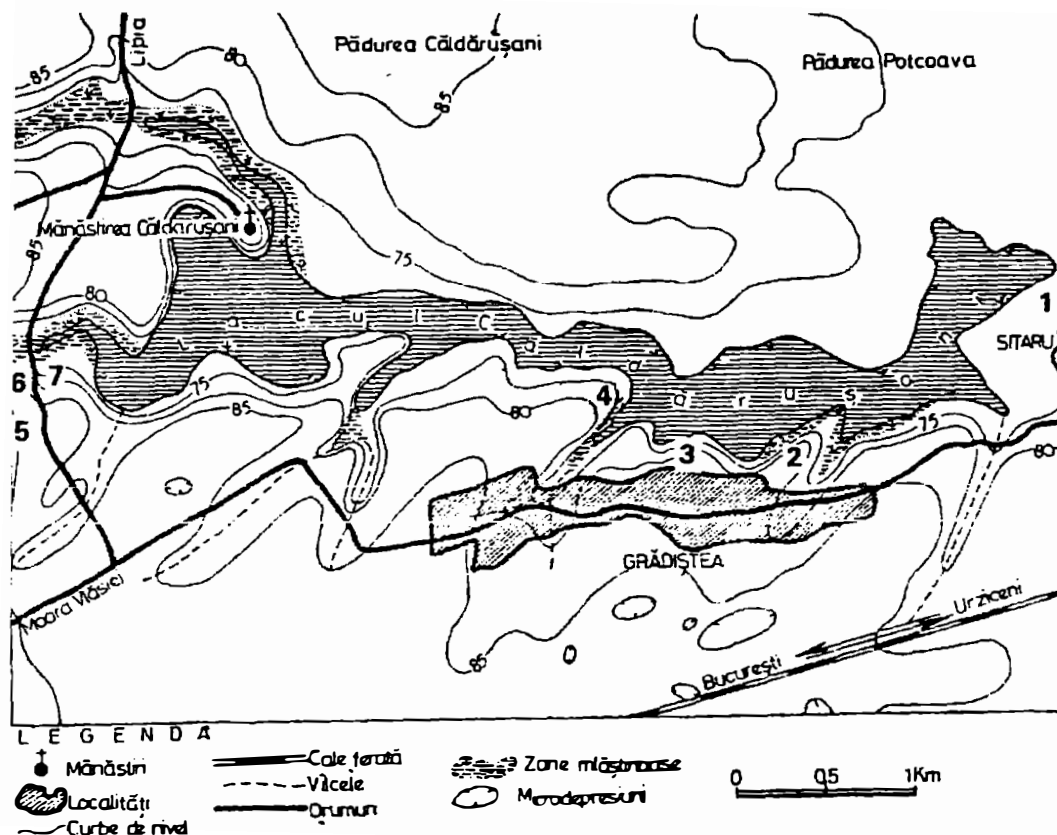


Fig. 1. Harta cu obiectivele arheologice din epoca bronzului din zona Grădiștea-Sitaru: 1. Sitaru; 2. "La nord de conacul Hagi Tudorache Constantin și biserica Sf. Vineri"; 3. "La nord-est de Primărie"; 4. "La Ceiar"; 5. "Stația Meteo"; 6. "La Pod II"; 7. sat Lipia.

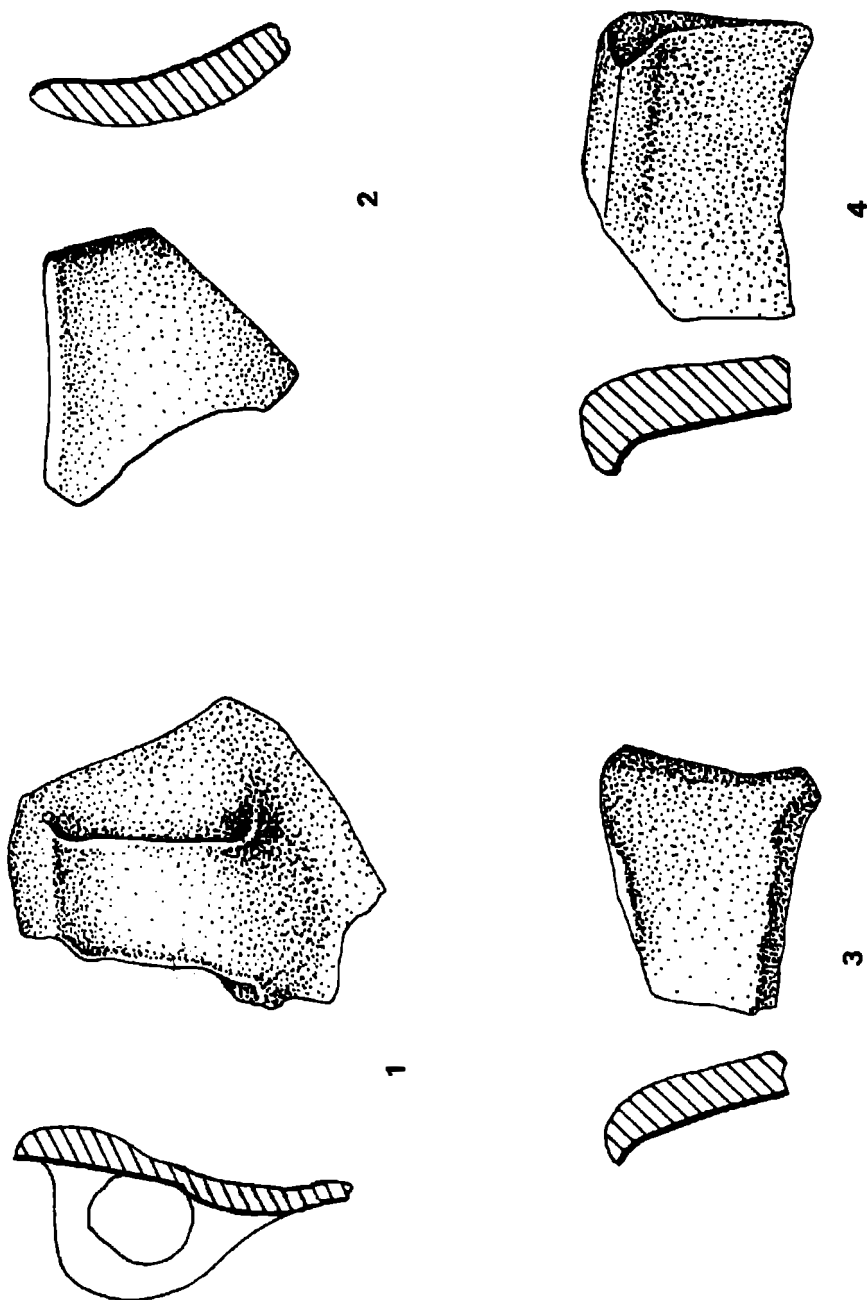
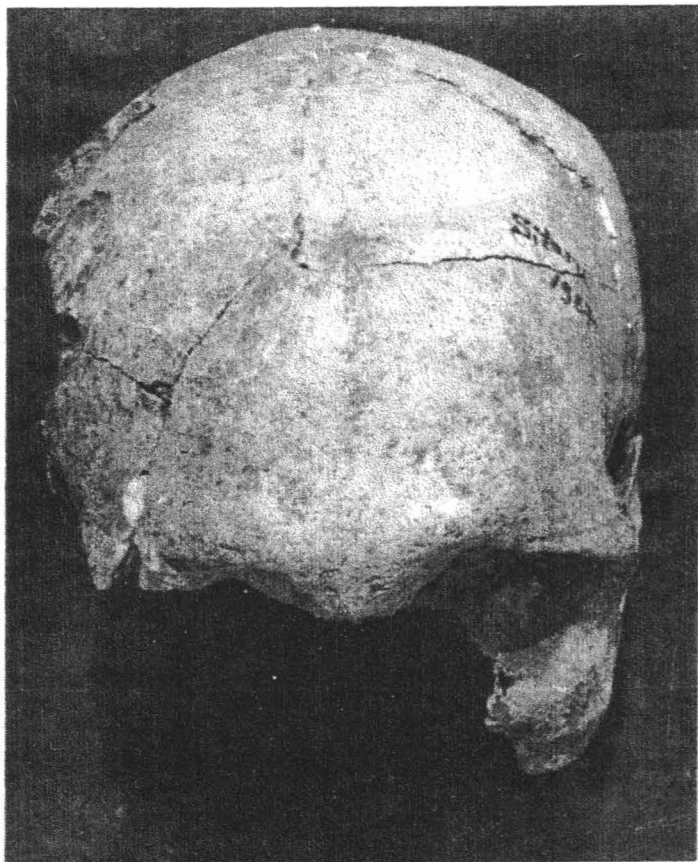
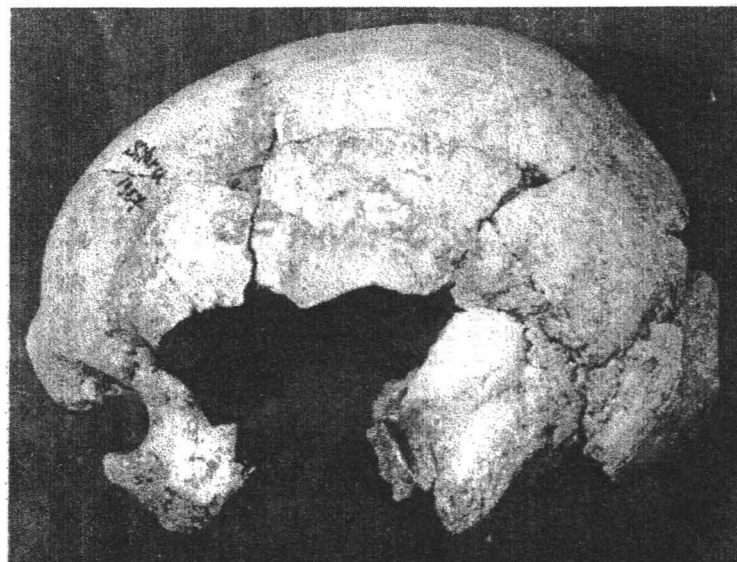


Fig. 2. 1-4. Ceramica Tei de la Sitaru.

**Fig. 3.**

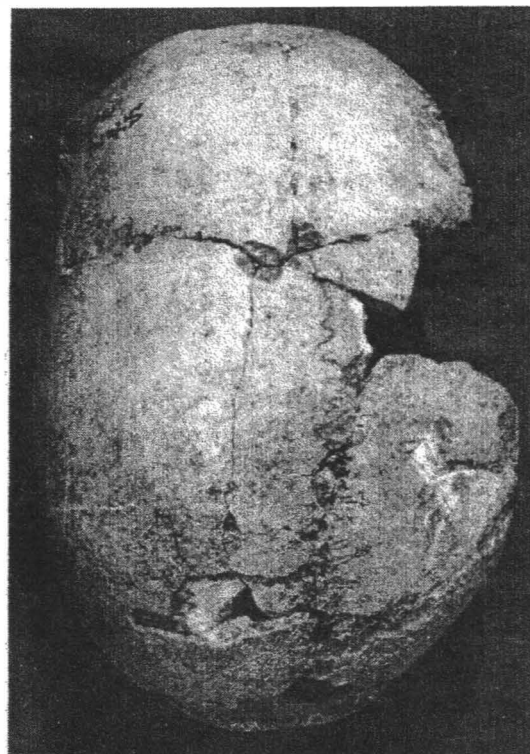
1. Norma frontalis

2. Norma occipitalis



**Fig. 4.**

1. Norma lateralis



2. Norma verticalis.

