

NOTE ETNOGRAFICE ȘI FOLCLORICE ALE EPISCOPULUI VENIAMIN NISTOR PRIVIND LOCALITATEA ARACI

Ioan Lăcătușu

Așezată pe malul drept al Oltului, la limita sudică a dealurilor din vecinătatea Munților Baraolt, localitatea Araci se învecinează la sud cu cunoscuta așezare Ariușd și la est cu stațiunea balneo-climaterică Vâlcele, formând împreună cu acestea o unitate administrativă.

În Araci s-au născut un număr mare de personalități ale culturii și spiritualității românești, dintre care menționăm pe: mitropolitul Nicolae Colan (1893-1961), episcopul Veniamin Nistor (1886-1963), folcloristul Dimitrie Cioflec (1828-1891), scriitorul Romulus Cioflec (1882-1957), medicul Pompiliu Nistor (1883-1961), protopopii Ioan Rafiroiu (1882-1948) și Aurel Nistor (1882-1973), juristul Gheorghe Colan (1896-1963), profesorii Gheorghe Rafiroiu (1907-1956) și Gheorghe Bota (1834-1957) și alții.

Majoritatea acestor personalități au păstrat permanente legături cu satul natal, o parte dintre ei aplecându-se asupra studierii unor aspecte fundamentale ale devenirii sale istorice. Începutul l-a făcut învățătorul Dimitrie Cioflec care a întocmit, în anul 1855, o colecție cuprinzând 112 poezii populare culese de la Araci și împrejurimi¹.

În 1938, profesorul Gheorghe Rafiroiu a publicat la Salonta, monografia localității Araci, lucrare valoroasă care cuprinde capitole privind istoria localității, viața economică, socială și culturală, instituțiile de bază, fii ai satului și folclor local².

Aflat la tratament balnear la Vâlcele, I.G. Bibicescu (1848-1924) a cules începând cu anul 1881, pe parcursul a peste 10 ani, o amplă colecție de folclor local, pe care o va tipări la București, în 1893, cu titlul „Poezii populare din Transilvania”³.

Mai târziu, profesorul Nicolae Moldovan, fiu al satului Vâlcele, etnograf la Muzeul Județean Covasna, a întocmit monografia localității Vâlcele, aflată în manuscris în fondul Centrului ecleziastic de documentare „Mitropolit Nicolae Colan”⁴.

Recent, prin amabilitatea preotului Ioan Pleșa, consilier cultural la Episcopia ortodoxă Alba-Iulia, în fondurile Centrului ecleziastic de documentare „Mitropolit Nicolae Colan” din Sf. Gheorghe a intrat studiul etnografic și folcloric privind localitatea Araci, întocmit de episcopul Veniamin Nistor.

Episcopul Veniamin Nistor s-a născut la 10 februarie 1886 la Araci, în familia preotului Dimitrie Nistor. A absolvit liceul la Brașov și Institutul Teologic la Sibiu (1909). A început cursurile Facultății de Litere-Filosofie și ale celei de Teologie a Universității București. A fost preot militar în timpul primului război mondial în armata austro-ungară. În 1919 a fost șef de serviciu la Resortul Cultelor din Consiliul Dirigent, iar între anii 1920-1922, secretar al noii Eparhii a Clujului. În perioada 1922-1941 a fost secretar, apoi consilier la Arhiepiscopia Sibiului, fiind colaborator apropiat al mitropolitului Nicolae Bălan. După ce în 1940 a fost tuns în monahism la Căldărușani, în 1941 a fost ales episcop al Caransebeșului, demnitate pe care a îndeplinit-o până la desființarea episcopiei în 1948.

Între anii 1949-1963 a fost stareț al mănăstirii Sf. Treime (catedrala Reîntregirii din Alba-Iulia)⁵.

Autor al mai multor studii și lucrări de teologie și istorie bisericească, în ultimii ani ai vieții, Veniamin Nistor a întocmit mai multe studii privind istoria mănăstirilor ortodoxe și comorile de artă bisericească pe care le păstrează acestea⁶.

În această perioadă a vieții sale (1946-1960), au fost întocmite și notele etnografice și folclorice referitoare la satul natal Araci, pe care la prezentăm alăturat.

Cunoscând lucrarea lui Gh. Rafiroiu, episcopul Veniamin Nistor abordează în studiul său, teme care nu au fost tratate de acesta, insistând supra descierii locuinței, anexelor gospodărești, inventarului agricol, portul bărbaților și al femeilor, interferențelor româno-maghiare-germane. În final sunt prezentate producții folclorice locale (strigături, colinde, „cântece lumești“), și câteva surse documentare referitoare la satul Araci.

Fără a avea valențele unui studiu etnografic riguros, notele etnografice și folclorice ale episcopului Veniamin Nistor redau într-un limbaj local de o surprinzătoare bogăție și autenticitate, universul socio-cultural al satului Araci, cu specificul său de localitate cu populație etnic mixtă, cuprinzând aspectele definitorii ale etnografiei și folclorului românesc local.

Deși era plecat din satul natal de peste 50 de ani, episcopul Veniamin Nistor dovedește o profundă cunoaștere a stilului de viață a țaranului din Araci, a modului cum acesta își constrîște locuința și cele trebuincioase traiului cotidian, a vieții sale culturale și spirituale. Autorul surprinde îmbinarea elementelor tradiționale cu cele specifice civilizației urbane, cât și interferențele culturale rezultate din conviețuirea românilor și maghiarilor din sat cu cea a sașilor din localitățile învecinate.

Notele episcopului Veniamin Nistor constituie astfel o importantă sursă documentară ce poate oferi informații utile, multe dintre ele inedite, etnografilor, sociologilor și tuturor celor care studiază viața satelor din sud-estul Transilvaniei.

Redăm în continuare însemnările etnografice ale episcopului Veniamin Nistor, urmând ca cele folclorice să facă obiectul unui alt studiu. Am păstrat exprimarea și limbajul arhaic intervenind doar în chestiunile legate de ortografie. Avem convingerea că aceste însemnări sunt informații utile specialiștilor din domeniu.

*

* *

<<După statistica din 1902, (localitatea Araci, n.n.) are 325 de case, 1258 locuitori, majoritatea români, 5707 iugăre cadastru, cerc notarial, matriculă de pretura Miklosvar, sediul Nagyajta, ținutul Kezdivasarhely. Judecător în „poșta în sat“ (Hatea, Unghiul popoii, Lankert telep).

Spre nord de Brașov, în o depărtare de 20 Kil. la poalele șirurilor de dealuri ce se încep spre centrul comitatului Treiscaune, pe țărmul drept al Oltului și marginea vestică a comitatului Trei Scaune, zace, comuna Arpatac (nem. Arndrof, Arapatak ung.). Are forma unei cruci cu brațul superior foarte scurt și e întretăiat de-a lungul brațului celui mai lung al crucei de un râuleț „vale“ numit, care vara dăcă e seacă, seacă. „Valea“ se varsă în Olt în locul numit „unde dă valea în Olt“. Arpătacul, pot zice, constă cu totul numai în două străzi, care se întretaie cam pe la mijloc „în gura gasului“ numit astfel după asemănarea populară, foarte potrivită precum și alte numiri de sate ori locuri cu gura văii, gura râului. Numirea „Arpatac“ din care s-a făcut ulterior Arpatac, provine desigur de la poziția părții celei mai

vechi a satului, așa-numita „vale“, unde locuiesc exclusiv români, probabil „arak“ (părau) și „patak“, căci după cum se știe aceea e cea mai veche parte a satului. Ceea ce se poate deduce și din faptul că acea poziție a locului corespunde întru toate numirii. Cum că de fapt acesta e singura explicare se vede și din împrejurarea că satul Vâlcele, (Elo-patak) care în tot cazul trebuie să fie mai nou decât Arpătacul căci numai așa i-a putut da „gura vâei“, este pe marginea aceiași „Vâi“ așezat.

Valea taie satul pe o întindere de 2,5 km. Hotarul se mărginește cu al Hăghigului, Feldioarei, Bodului, Ariușdului și Vâlcelor și Ilyefalfa (Ilienilor), cu toate că numai din 4 părți poți intra cu carul în sat, dinspre Bod-Brașov, dinspre Hăghig-Feldioara, dinspre Elopatak (Sângiorz) și Ariușd-Ilyefala (Ilienii).

Comuna e așezată la o înălțime de ... m nu peste suprafața mării și e mai jos ca Elopatak-ul cu 100 m. După cum am amintit satul are forma crucii. Are cu totul 2 străzi principale, care se întretaie în „gura gasului“ numită ulița cea mare și cea mai frumoasă, lungă de 1 km. totodată și „gas-ul în continuare“ „valea“ lungă de vreo 2,5 km. Paralel cu aceasta merge o uliță pe marginea „vâei așezată“, numită și „prund“ și una paralel cu ulița principală care duce după grădinile sau „după garduri“ numită un capăt de lângă vale, numit și „tabaliș“.

Hotarul comunei parte seș parte acoperit cu dealuri, parte productivă îndeajuns, parte folosite ca pășune pentru vite cornute și oi. Marginile hotarului sunt toate naturale și: spre sud Oltul, spre vest valea hotarului, iar spre nord și est un șir de dealuri acoperit cu păduri.

Comuna are dimpreună cu clădirile publice 325 de numeri de case după statistica oficială din 1902. Una din 5 părți sunt clădite din material solid de piatră ori cărămidă, restul din lemn.

Coperișul la jumătate este din țiglă, iar cealaltă jumătate cu șindrilă, acoperite cu paie numai sunt dacă vreo 2 case.

Mai toate casele de locuit au pe lângă ele clădiri economice, șură, grajd, coșare cu cucuruz, culme de vară, șop (șopron), coteț de porci, de gălște. Dintre șuri cele mai multe sunt acoperite cu șindrile, o mare parte din cele mai noi cu țiglă și cele mai vechi cu paie cari dispar din ce în ce.

Din case cam 4 din 6 porți cu 3 încăperi, 2 odăi și o tindă între ele și o parte din 6 părți cu 2 odăi și foarte puține sunt numai cu o încăpere. Aproape fiecare casă își are pivnița ei, de regulă cu intrare prin tindă sau prin curte. Casele puține au horn care să iasă prin acoperiș. La cele mai multe hornul este până în pod numai, și fumul se răspândește în pod, de unde ese la casele din lemn prin locurile lăsate anume, iar la cele acoperite cu țiglă printre țiglă.

Podurile caselor din urmă servește ca loc de afumat a carnei de porc și slăninei.

În câte o casă, sub care înțelege țăranul odaie se adăpostesc 4-6 persoane, numai iarna însă, căci vara numai femeile și copiii mici dorm în casă, pe când bărbatul și copiii peste 10 ani dorm mai ales în șopron, mai rar în șură, deoarece șopul e deasupra grajdului și astfel le e la îndemână să dea nutreț la vite, căci șura, fiind curțile de regulă lungi, e departe de grajd.

Casele sunt lunguețe, zvelte și alb văruiate mai puține verde ori galbene, aproape numai cele domnești, casele parohiale, cancelaria notarială, etc.

Casele acoperite cu țiglă au înainte, de regulă, un frontispiciu pe care e însemnat proprietarul casei fie numele întreg ori numai inițialele și anul zidirii. La cele mai vechi e un pomelnic al întregii familii, renovarea, numele zidarului, etc. În frontispiciu se află 2 ferestre mici, cari dau în pod și servesc pentru aerisirea podului și pentru luminarea lui.

Comună micuță, compusă din locuitori români de confesiune greco-ortodoxă și maghiari de confesiune calvină cari locuiesc amestecat, numai valea și cătunul „Hetea“ în distanță de 2 km. sunt neamestecați cu maghiarii. În ce privește conaționalii maghiari, e de observat, cum că nu sunt secui curați cu toate că se țin de Săcuime, ci sunt unguri, la fel cu

cei de la Blaj, au port deosebit și limbă mai curată și mai frumoasă ca secuii din centru. Secuii au venit ulterior în comună, dovadă e un drum numit „Szekely ut” care duce spre centrul secuimei și numirea multora de Szekely, ca nume de familie. Pe acest drum ar fi venit secuii ulterior și dând de Olt și neputându-l trece, s-au așezat aici peste ceilalți unguri. Portul săcuilor diferă numai la cei tineri că poartă cioareci de pânură sură, cu șnur negru, pe când românii poartă de pânură albă. Bătrânii poartă la fel cioareci albi și scurteică albă care este din „modie” după cum zic ei.

Trecând un străin prin sat va putea cunoaște unde locuiește român și unde locuiește ungur, după crucea ce se află pe casele românilor, cu unele excepții, căci sunt și case românești pe care în loc de cruce la cele mai vechi găsim ulcior întors cu fundul în sus, iar la cele noi numai o steluță. În cazul din urmă se poate constata că acea proprietate a fost odată ungurească.

Țin să amintesc în locul acesta și unele amănunte despre conlocuitorii maghiari spre orientare. Maghiarii, din numărul total al locuitorilor de circa 1300 suflete și vreo 350 de fumuri, sunt cam 40% și în genere în privința materialii stau mai slab ca românii, cu toate aceste trăiesc mai bine, căci ce câștigă și cheltuiesc și aceasta e cauza stagnării lor și a faptului că cei mai mulți trăiesc din lucru cu ziua și nu pot prinde ceva stare.

Din toate clădirile cele mai multe sunt asigurate contra focului la “Adria”, apoi, la “Transilvania”, mai ales începând de la focul din 1889 care a mistuit 1/4 din sat. Au început de vreo 3 ani să-și asigure și produsele pământului, ca bucatele. În contra focului până la treerat, apoi în contra grindinei etc.

Ca o înaintare spre bine se observă și în ce privește zidirea caselor și supraedificatelor. Ce e drept că acum cele mai multe case se fac din lemn, de stejar ori brad, dar aceasta o fac, din punct de vedere igienic, fiind acestea mai călduroase și din punct de vedere financiar fiind mai puțin costisitoare, însă toate acoperite cu țiglă, ca mai sigure contra focului. (Tot așa s-a urmat și la ridicarea clădirilor economice).

În timpul mai nou au început să imite pe sașii din comunele vecine, făcându-și grajduri din material mai solid și mai trainic decât al caselor, din piatră ori cărămidă, cu iese și acareturi după cele mai noi sisteme.

Piatra de lipsă pentru ziduri se află cu îmbeșugare în albia văii ce trece prin sat, care în caz de ploi, foarte multă piatră descarcă. Piatra aceasta o folosesc sătenii și pe seama lor pentru zidirea fântânilor. Piatra din vale este exploatată mult în timpul din urmă, întrebuințată fiind cea mai măruntă pe drumurile comitatului și cea mare, mai ales, căutată de sașii de prin comunele învecinate, mai ales din Bod, Simpetru etc. S-a încercat și facerea țiglelor dar fără succes. Cărămidă își fac mulți însă numai pe seama lor.

În ce privește apa de băut, comuna nu se prea poate fâli. Fântâni sunt tot cam la 2 curți una, dar în parte (cele mai multe) apa nu se poate bea, deoarece comunică cu (se scurge) apă din Olt ori vale și așa se strică apa. Apa conține și mult var și e cam dulce și foarte aspră. (În caz de secetă apa în fântâni scade în măsură în fiecare). Cu toate acestea se află vreo 10 fântâni cu apă minunată, din care se alimentează tot satul cu apă pentru gătit și băut, iar din celelalte fântâni apa e folosită numai la spălat și la vite. S-a făcut încercare să se conducă pe țevi de lemn apa celui mai bun izvor de apă de băut din hotarul întreg, dar fără succes, căci apa condusă la locul destinat nu mai avea gustul acela al izvorului din deal.

Mobilarea și împodobirea din interiorul caselor se face aproape la fel atât la români cât și la unguri, cu puține deosebiri. Acesta e semnul de distincție din lăuntru dintre o casă românească și una ungurească, pe când crucea din afară.

Sărăcimea se mărginește pe lângă vasele, sculele, mobilele cele mai neapărat de lipsă, cei mai cu dare de mână pun preț și pe frumusețea mobilelor.

Casele sunt mai lungi, și după cum am spus constau din 2 odăi și o tindă. Odaia dinspre uliță e asemenea ca salonul de la oraș. Acolo se țin hainele mai de seamă, ladă cu trusoul și cu tot ce are mai bun țaranul. Când are oaspeți îi primește în casa dinainte, de regulă cu 4 ferestre, 2 spre uliță și 2 spre curte. La cele mai multe se fală loduri de lemn (jaluzine) cam de culoare verde, mai ales dintr-o singură scândură făcută la casele mai noi din mai multe scândurele, care se pot strânge ori lărgi, după cum e trebuință de lumină.

Mobilierul casei dinspre uliță numită casa mare e aceasta:

Pentru a fi cât mai multă lumină se așează masa în colțul dintre ferestre. Tabla mesei are formă (dreptunghiulară) e prevăzută cu un sertar și se sprijină pe 4 picioare încrucișate sau drepte sau și numai pe 2 picioare de scânduri cu legături la mijloc și jos. Sunt de regulă colorate cu culori pronunțate (galben cu roșu și negru) se cumpără gata din oraș (Brașov și Sângiorgiu). În jurul mesei stau scunele destul de solide, la fel construite ca masa și colorate la fel. Pe după masă se află lada cu hainele curate și mai bune (de sărbătoare) ale bărbatului și femeii. Tot aici se țin și banii și toată zestrea. Lada are rolul de bancă de șezut și pentru păstratul hainelor. Deasupra lăzii și pe peretele dinspre curte e locul hotărât pentru cuier, în care sunt puse ulcioare, bogat ornamentate, farfurii de pământ și porțelan etc.

Patului i se rezervă locul din latura mai umbroasă a casei (odăii) și aceasta din considerații practice spre a fi feriți de curent și lumină. Patul de dormit lângă peretele cel lung și lângă cuptor, iar lângă el, aproape până la fereastră, se află patul pe care sunt așezate, frumos împăturate țesăturile și chilotele, lepedeele (cearșafurile) femeii, precum și cuverturile de pat, iar pe deasupra perinile (9 sau mai multe) care toate formează zestrea fetei (numite terfe).

Pe peretele dinspre curte, aproape de cel de la tindă se află blidarul numit persechiu (poharsek) cu multe rafturi și policioare, până sus la friza frumos decorată. În sertarele persechiului se păstrează sub încuietore, diferite lucruri din casă, pe când policioarele sunt încărcate cu tot felul de vase de pământ și porțelan cu cupe de aramă, sfetnice, linguri etc.

În colțul din fund se află cuptorul, cu vatră lată și coș ce duce de regulă în pod. În casele mai noi se așează cuptoare de tuci.

Chipuri de execuție rudimentară, închise în cadre (rame) negre ori aurii, lustruite alcătuiesc decorația pereților. Locul de frunte peretelui din față e desemnat pentru Icoana Maicii preciste și Isus Hristos, apoi Sf. Nicolae, Sfântu Gheorghe, Andrei Șaguna etc. Odaia dinspre curte servește de locuit peste zi și noapte, al cărei mobilier e cel mai neapărat de lipsă pentru trebuințele zilnice.

E destinată pentru întreaga familie ca odaie de locuit și e în legătură cu tinda ca și casa cea mare. Și aici ușa cu broască sau cleșniță, uneori și zăvor. Ferestrele de regulă în număr de 3 la multe și 4, două în peretele dinspre curte și alta în peretele din fața ușii. Podeala e din scânduri la casele mai noi, la cele mai vechi și la oamenii mai săraci de pământ presărat cu nisip galben. Masa e așezată în apropierea ferestrelor de preferință în unghiul dinspre curte.

În jurul ei se orânduiesc scaunele. Între ferestre ca și la casa mare se află oglinda împodobită de regulă cu broderii și flori. Deasupra oglinzii și a ferestrelor se află și aici cuierul cu vasele de decorație, iar paturile (patul de dormit și lădoiul) ocupă locul de lângă pereții din fundul și dosul casei. Lădoiul se aseamănă cu o ladă de unde și numele și servește ziua ca bancă de șezut, prevăzut anume spre scopul acesta cu spate și razim într-o parte, iar noaptea se folosește ca pat pentru copii, având foarte rar și o cutie care se poate trage în afară. Leagănul, dacă nu e agățat în grindă, se află totdeauna în apropierea paturilor. Spațiul de care dispune, camera de locuit depinde de numărul locuitorilor și al mobilelor ce are să cuprindă. În împrejurări normale ajung 3-4 m lățime și 4-5 lungime. Tot aici se ține și băița pentru scaldatul copiilor. (Fig. 1)

Tinda

În corpul casei, cam la mijloc, se află această încăpere, unde gospodărește mai ales femeia.

Aici se păstrează și vasele de lipsă pentru gătiul mâncării, vase ce se șterg după ce sunt spălate cu ștergarul (dörgölő).

În locul de frunte e cuptorul, compus din o vatră lată, de regulă în formă de pătrat cam de 1,5 m, pe care se face focul, pentru a se fierbe mămăliga în căldare (ceaun) ce este legat deasupra cu lanț. Aici se pregătește mâncarea. Deasupra vetrei se ridică un horn lat de 1 m la gură și 0,5 m la tavan, care e sau din lemn sau din pământ. Cuptorul acesta produce puțină căldură și aceasta numai prin radieră. În mare parte s-a și înlocuit deci prin soba modernă de fier, înzestrată cu platan, recipient de cenușă cu hornuri de tinichea. Hornurile prin care se ridică fumul nu se ridică până deasupra coperișului, ci se deschid câțiva centimetri numai deasupra tavanului în podul casei. Ele se pun mai ales de vreo câțiva ani la casele mai noi în legătură cu hornul, un coș de cărămidă oprindu-se astfel fumul de a se respira prin pod.

Scaunul pentru bota de apă, firida din perete pentru păstrarea măturii, se află după ușă la o parte a cuptorului. Vasele de pământ, ulcioarele, ploștele, sfeșnicele și rechizitele de foc se așează pe unde se poate, pe cuiere, poliți ori blidarce.

Din tindă pe o scară te sui în podul casei și pe trepte te scobori în pivniță. Unele case au intrarea pivniței prin curte.

Podul casei

Urcarea în pod se face din tindă cu ajutorul scării mobile sau fixe. Gura podului e tăiată de obicei în podeaua tinzii și se astupă cu o ușă ce lunecă, în 2 noduri.

Din cauza avantajelor ce prezintă, tavanul de bârne și scânduri se construiește astăzi deasupra tuturor camerelor și se prevede cu o lipitură groasă de pământ cam 2-3 cm.

Partea dinainte a podului, deasupra camerei celei mari e separată de cealaltă printr-un perete de scânduri sau un perete de împletitură de nuiete. Aici se păstrează cucuruzul risipit pe jos sau împletit în cununi agățate sus pe o prăjină, precum și celelalte bucate. Se păstrează grâul și celelalte cereale și în coșuri cu gura foarte largă, împletită din nuiete de răchită.

Se folosesc și coșuri cu pereții de scânduri și fără nici o garnitură de fier și sunt astfel alcătuite ca să se poată descompune cu ușurință.

Coșurile acestea se numesc jichite.

Prin unghere sunt răspândite unelte de țesătorie, oalele de pământ și blechiu, unelte economice, coșuri de legume uscate, fasole, provizii peste iarnă etc.

Din partea dinainte a podului se trece în partea dindărat printr-o ușiță tăiată în peretele de scânduri, care desparte cele două spatii, ale podului. În acest loc se deschide gura podului și aici se agață deci cărnurile de porc spre a se afuma. Fumul iese pe fumariu afară, fără a putea străbate și podul de la casa cea mare.

În podurile acoperite cu șindrilă își fac cuibul rândunelele, de al căror cuib nu se ating nimeni, considerate a fi păsări folositoare și aducătoare de noroc.

Podul servește pentru păstrarea bucatelor ori în coșuri numite ignițe, ori întinse pe jos, precum și alte unelte, obiecte cari pe un timp nu se mai folosesc. Tot aici țin carnea de porc și slămina, pe care nu o încep, de care nu se ating până ce nu se aude primul tunet, căci e tradiția ca până atunci nu e bine să începi slămina.

Pe aceeași parte a curții cu casa se află și celelalte supraedificate mai mari: ca grajdul cu șopron, coteț etc., iar în fundul curții se află sara, care cuprinde întreaga lățime a curții.

Cred că e de interes să se știe cum numesc țaranii noștri părțile și despărțiturile acestor supraedificii și a uneltelor folosite de ei. Încep cu casa. Fig.2.

Grajdul e de regulă sub șopron, ori în legătură cu șopru (șopronul), e făcut sau din lemn sau cele mai noi din zid, acoperite cu țiglă. Grajdurile mai mari au și despărțituri pentru vite, foarte rar și găini. Ieslele au belciuge de care se leagă vitele. Pentru punerea nutrețului deasupra ieslei pe perete sunt rofurile, care servesc pentru crușarea nutrețului, căci vitele din rofuri nu pot scoate decât puțin nutreț.

În legătură cu grajdul e și șopronul (șopru) unde se păstrează nutrețul ori alte multe economice.

Șura, constă de regulă din 2 părți, despărțite în mijloc de arie. Coperișul e sprijinit pe picioare pe cari sunt așezate vânturelele de-a lungul ariei și de-a curmezișul copcialauăle, pe care se așează căpriorii, legați sus cu cătușe. Cătușele adaptate în diagonală pe sub căpriori măresc rezistența la presiunea vântului. Aici își țin economii nutrețul de lipsă pentru vite, iar care-și au loc anumit pentru uneltele economice, le țin și acestea împreună cu carul și sania, tot în aria șurii. Dacă acoperișul e prea mare și prea greu atunci i se pune un scaun de bărne și atunci șura se numește șură cu scaun. La unele în a treia despărțitoare numită pimnicier, se păstrează pleava și târnomeata (pleava mai mare) care o dau amestecată cu otavă la vite de mâncare. Ori o amestecă cu sfeclă ori cu fân tăiat ori fierte numai cu tărâțe, ceea ce constituie un nutreț prețios pentru vite.

Părțile carului sunt următoarele:

Carul de cai are oștia, cari printr-un cui se leagă cu furca care e pusă pe podul carului și prinsă cu un cui de partea de dinapoi prin inimă. Carul are două loitri fie din scânduri, fie din nuiete, care sunt împletite pe fustei (un fel de bețe de grosimea degetului) iar la mijlocul loitrei sunt sistorile. Loitrele se pun pe fercheteu, care e prins pe podul carului cu un cui. Fercheteul are pentru sprijinirea loitreilor la capete câte o rochință. În dreptul rochințelor se mai sprijină loitritele pe leucă, al cărui cap e prinsă osia de la roate, în vârful căreia se află un cui ca leuca să nu cadă afară. În vârful osiei se bagă bușalii de fier, de 2 feluri, care nu lasă vârful osiei să se strice, peste cari se bagă apoi ochiurile de la leucă. Pentru evitarea frecatului prea tare al butucului roții, între el și leucă se pune câte o verigă subțire de fier. Oștile sunt legate la capete înainte și înapoi cu roscoale. Când vrea să care bostani ori pleavă, ori altceva de felul acesta la capete se pun șubere (fund de car cu gratii de nuiete sau de scânduri). Fuștia oștei e legată înapoi cu brăcinar. Peste crucea de care se prinde oștea vine ferchetul de care sunt legate crucile prin verigi de fier numite colăcei. De cruci se leagă hamurile cailor, ferghetel e legat de vârful osiei în ambele extremități prin cerlasuri. La care se mai leagă pentru funie când se duce fân, câte o cigă (scripete).

Căruțul are 2 ferchetur, are și scări de suit, șoriglă de nuiete și sarhanyană cele care opresc murdăria cu tină (noroi).

Carul de boi nu are ferchet, urechile proțapului se bagă în furca carului. Proțapul deasupra are cătușe, în care se prinde jugul, care constă din ceafă, partea de jos numită poliță și resteaua care nu lasă gâtul bolului să-i iasă din jug.

Grapa e fie din lemn, fie din fier, ori lemn cu diști de fier. De cruci se leagă hamurile cailor. Pentru ca să se apese mai tare și să sfărâme brușii mai bine se pune pe grapă un lucru foarte greu, de regulă teligile (cotilile).

Cobghile: este acel triunghi format din 2 lemne cu extremele puse pe o osie care se învârte pe 2 roate sau se târâsc pe jos. Cobghilele servesc la ducerea plugului în câmp sunt mai ușoare decât carul. Fig. 3.

Plugul: e compus din grindeiu, fierul lung, fierul lat și cormon.

Plugul se poartă în partea de dinainte pe teligi (rotile) de care e legat plugul printr-o curea de piele numită potâng. Constă dintr-un fier lung (limba) de către se leagă oștia sau jugul. Peste

limba pentru reglarea brazdei adică pentru îngustarea sau lărgirea brazdei se află un fier în formă de potcoavă legat de podul ce se află deasupra osiei roților. Între butucul roții și podul osiei pentru evitarea frecatului prea tare se află străgăliile o verigă de fier de 2 degete de lată.

Sania: constă în 2 tălpi, cari sunt legate între ele prin apleni. Pe tălpi sunt puse 4 picioare pe care se așează scândurile ori loitriile carului. Proțapul boilor se leagă de sanie prin așa numitul chisc=pisc, în formă de ic.

Sania: constă tot din aceleași părți, însă mai mică pentru transporturi mai mici, cu mâna, se numește cioaclă.

Pentru ridicarea plugului când se înfundă, plugul se șervește de otic, un băț cu fier la capătul de jos, însă cu coarnele mai pronunțate și aduse în sus Fig.4.

Boii se potcovesc în școală. Piciorul calului la potcovit se punc pe capră (bock).

Coasa: constă din dârja de lemn și coasa de oțel. Coasa are tăiș și sfant (fant=partea groasă) și e prinsă de dârjă de gâtul ei numit mănecău. Dârjaua are și un mâner de care apucă cosașul cu mâna dreaptă.

Gresia se pune în tiocul cu apă. Coasa se bate cu ciocănelul pe nicovală ca să se ascuțită. E ascuțită pe deplin când îi iese ața.

Roata are următoarele părți: 5 obede care sunt împreunate cu butucul prin 10-12 spițe.

Butucul are dinlăuntru pentru rezistență câte o bușea (pl. bușele)

Pentru rezistență, în jurul obezilor se pune un cerc de fier numit după (din) nemțește raf(vaf). Fig.5.

Hamurile cailor constau din gurile de ham (piept) la unele cu piguri legate prin curele de partea dinapoi a harnului care se numește forham. Curelele de oprit și tras. Cele de oprit se mai numesc și opritori, pentru legatul harnului pe sub burta calului hamul are chin-gi. Contra rosului hamurile au perinițe.

Căpețelele sunt cele ce se pun în capul cailor, care pentru ca, caili să nu se sperie su ochelari, în gură au zăbale.

Casa

Casele se construiesc parte din lemn, parte din cărămidă, de regulă, cele mai noi și se acoperă mai mult cu țiglă, cu șindrilă numai la cei mai săraci.

Temelia se face din piatră de vale, destul de trainică și din foaștane de stejar, care sau se vâruiesc sau se ard puțin ca să reziste putreziciunii. Dacă proprietatul nu are de gând să facă pivniță la casă atunci spațiul din pivniță se umple cu pământ, în caz contrar se așează grinzile în zid și se podesc cu scânduri. Acoperișul e cam la fel cu cel de la șură. Și aici e scaunul podului, care dă o soliditate mai mare acoperișului. Scheletele acoperișului se bat de lații de-a lungul coperișelor la mici distanțe, unde se acoperă cu șindrile ori țigle și la distanțe mai mari unde se acoperă (foarte rar) cu scânduri care pe la Sibiu se numesc șițe.

Casele cam la jumătate n-au hornuri, ci funul ajunge din sobă (cuptor) în pod, iar de aici iese printre țigle lăsate mai deschise săi prin fumariu făcut anume la cele acoperite cu șindrila.

Casele acoperite cu țiglă de regulă au un fronton în care sunt 2 ferestruici pentru ca să pătrundă lumina și aerul în pod. Pe fronton sunt scrise de regulă numele proprietarului sau întreg sau numai inițialele la cele mai vechi e înșirat pomnlicul neamului, numele zidarului este și anul, ziua și luna zidirii. La ortodocși se află pe fronton și câte o cruce făcută din ten-cuială asemenea și pe acoperiș, semnul distinct al caselor românești de cele ungurești.

Buna conservare a proviziilor din pod (bucate, porumb etc.) e asigurată prin felul învelișului, în care rămân o mulțime de crăpături pentru străbaterăa aerului.

După ce e terminată construcția din lemn a casei vine rândul femeii să o îmbrace. De regulă țigani, pregătesc pământul galben (lut de izbit pereții). Ei se pun să calce cu picioarele,

pământul galben amestecat cu pleavă și puțină apă și balegă de cal. O pătură mai groasă din această materie se lipește pe bărnele căptușite cu bucățele de laț și apoi se netezește cu o pânză udă sau cu o scândurică udă, anume pentru acest scop. Peste această lipitură, spre a avea o suprafață mai dreaptă se dă la unele cu tencuiala ca la casele de zid, așa că greu o poți deosebi de cea de cărămidă.

La întâia văruire se adaugă varului nisip zvântat și cenușe și numai la a doua nisip mai mărunț cernut prin sită. Casele se văruiesc apoi alb pe din afară și pe dinuntru, rareori cu verde ori galben.

În jurul ferestrelor au câte un parcan ca decor, asemenea și la 80-90 cm. de la pământ cam de 10-20 cm, mai ieșită din afară decât suprafața peretelui.

Casa cu pereții totdeauna albi și curați constituie mândria femeii. Hărnicia i se prețuiește după curățenia ce domnește în și afara casei și ar fi arătată cu degetul (deștiul) aceea dintre femei, care nu-și văruiește pereții de cel puțin 2 ori pe an și nu-și primește unde e de lipsă, pardoseala de lut a casei.

În preajma locuinței se întinde de-a lungul locuinței galeria (galerie, nemț.). Pridvorul se construiește fără excepție în fața curții din scânduri cu forme tăiate, flori, etc., ridicat deasupra nivelului solului și se face urcarea în galerie pe trepte de piatră sau de lemn. E cam de 1-1.20 m de lat și prea îngust pentru a se putea săvârși în ea prea multe lucrări gospodărești, servește mai mult ca loc de recreație în vreme pentru familia întreagă și pentru a dormi vara bărbatul și copiii mai mărișori.

Balustrada de scânduri e prinsă de acoperiș prin mai mulți stâlpi. De desubtul galeriei se află sau cotețul gaițelor (gâște, rațe ori găini) ori păstrează unele obiecte economice mai mărunte.

Casa cea mare

La locul de frunte al locuinței spre stradă se află salonul țaranului numit casa cea mare. Ușa casei, care se deschide din tindă, e făcută din scânduri (cum se fac de obicei scândurile) și de regulă se închide cu broască de fier obișnuită. La casele mai vechi și mai ales pe vale și în cătunul Hatea mai sunt și încuietori vechi numite cleșnițe, care constă din clanță de lemn, care e legată de partea de deasupra cu sfoară, care e trecută prin găurice prin ușă și tindă, având la capăt un bețișor, care să poată fi prins mai ușor cu mâna. Se închide broasca de mai multe ori numai prin luarea ivărului, așa că nu are cu ce se deschide, lipsind ivărul (mânerul broaștei).

Foarte rar se mai găsesc ușile încuiate numai cu ajutorul zăvorului, care constă din lemn sau drug de fier, ce se trece prin două scoabe de fier de-a curmezișul ușii, așa că se face imposibil deschiderea ei. La capetele drugului dacă este pe dinafară se pun 2 lacăte spre a nu putea fi scoasă din scoabă. De regulă zăvorul se întrebuițtează spre dinlăuntru pentru siguranță și atunci nu e prins cu lacăte. Se folosește mai ales la tindă și cămară.

Spre stradă are 2 ferestre potrivite la casele mai vechi însă pe vale și în Hetea mai ales sunt mai mici, azi se fac însă din ce în ce mai mari, conform legii și după cum pretinde igiena. Se mai găsesc și acum ferestre cu un singur ochi de sticlă, dar sunt și ferestre cu câte 10-20 ochiuri mai mici de sticlă, așa că fereastra pare ca o stea de scândurele, între cari se prinde sticla. Spre curte are 2 sau o fereastră.

În subsol, de regulă dedesubtul a două camere și adâncită în pământ cu 1/3 parte a dimensiunii de înălțime se află pivnița. De obicei nu e nici boltită nici destul de luminoasă. Din tindă mai rar și partea dosnică a casei și din curte, se face intrarea în pivniță pe un fel de acoperiș înclinat deasupra unor scări așezate în zid. Ca să poată răzbate aerul și lumina se lasă ușa pivniței deschisă.

În pivniță se conservă legume, poame, sfeele de porci, cartofi și unele alimente, precum și cada (putina) de varză.

Mobilierul se compune din scaune lungi și polițe, vedre și vasc pentru murături.

Acolo unde terenul sau considerații economice nu îngăduie a se pune tinda de vară în linia casei, lângă peretele din fund al acesteia, se construiește tinda de vară, de regulă, ca și corp aparte peste curte și în fața tinzii, spre a fi comunicarea mai ușoară cu tinda casci. Locul de frunte îl ocupă cuptorul de pâine. E așezat pe un soclu de cărămidă sau piatră înalt cam de 70-80 cm. Zidăria are forma ovală lungă cam de 1,80-2 m și înaltă de cel mult 1 m. În partea dinapoi are o gaură rotundă sau pătrată prin care ies gazele când se arde cuptorul, iar după ce s-a ars se astupă ca să nu iasă căldura. Gura cuptorului, care are dimensiuni mici, circa 40-50 cm se astupă cu un capac de fier sau tinichiea. Boltitura e din cărămidă. Fumul iese prin gura cuptorului.

Uneltele întrebuințate la facerea pâinii ca lopata, dârgul și mătăuzul sau pământul vin îngrămădite după cuptor sau într-un ungher de vatră.

Socul (vatra) cuptorului e atât de mult înălțat încât poate servi ca vatră de foc. Deasupra vetrei atâră o prăjină sau de grindă lanțul pentru atârarea găleții. Drept suport pentru oalele de fiert servește un inel de fier pe trei picioare numit cujbă care se învârtă în jurul osiei, ce e fixat pe cele trei picioare. Fig.6.

Pentru lemnele de foc e un loc lăsat anume sub vatră. Pentru luatul cărbunilor servește cleștele sau vâtraiul.

Fumul iese prin ușa tindei sau prin crăpăturile învelișului de șindrile, scânduri ori țiglă.

Ca făcând parte din obiectele de bucătărie trebuie să mai înșir următoarele:

Laița de făină, de cucuruz (lada de făină) cu vânturătoarea de făină, troaca de aluat numită moldă, trocuța de făină, chiulița (piulița de slărat sarea sau piperul e din aramă), chisălug (cel cu care sfărâmi piperul), tigia (cratița) sau laboșul, grătarul de fript fleica pe cărbuni, răzătoarea pentru ras hrean, strecurătoarea, făcălenul pentru tăieței, mestecăul și cărpătorul pentru mămăligă, gresia de ascuțit cuțitele etc.

Troaca de frământat în care se face pâinea se rotunjește bine și se umple cu făină ca să poată fi băgată în cuptor.

Răsătura de aluat de pe troacă se cheamă rusunoi sau vâcazău.

Chistornicul, pecete cu care se tipăresc prescurile, care se află numai la 2-3 bătrâne, care fac prescurile.

Grajdul de vite

Se află mai rar în corpul șurii în dreapta sau în stânga ariei, foarte rar se află șură sub un acoperiș cu casa, la oameni săraci, de regulă se află în linia casei. La grajd ca și la case pereții sunt construiți astfel ca o parte să rețină căldura, iar de altă parte să nu-l străbată vântul și umezeala. Pornind de la o temelie de piatră destul de largă și înaltă pereții de bârne se tencuiesc cu pământ galben pe dinafară și dinăuntru și se vâruiesc cu alb. Ușa grajdului se învârtă în țâțâni și se deschide înăuntru. Pentru aerisire mai servește și o fereastră, care din considerații practice se face imediat sub streșină și foarte aproape de ușă. Dacă e în corpul șurei se astupă despre arie cu obloane de scânduri ce alunecă într-o parte și în alta în rosturile a 2 lăți fixați orizontal deasupra și dedesubtul ferestrelor. De obicei prin aceste ferestre se dă nutrețul în iesle. La grajdurile separate de șură se află în tavan o gaură anume lăsată, prin care se dă nutrețul în iesle sau în rof care sunt aninate piezis deasupra ieslelor și se compun din niște vergele de lemn prinse între 2 lemne mai groase.

Podeala, ceva mai înaltă decât restul curții, se compune din blane de stejar (foastene), așezate una pe muchie, ca să fie mai rezistente, printre spăturile dintre blane se stre-

coară „mustul“ (chișălăul) într-o gaură subterană sau se scurge pe padimentul înclinat într-un scoc, ce conduce de-a dreptul în groapa de gunoi din fața sau din dosul grajdului.

Mustul din groapă se scoate în butoaie sau butii și se duce la câmp și împrăștie pe fânețe. În grajd mai ales, dar și în tindă uneori, pentru luminat se folosește o lampă constând dintr-o sticlă de tinichea din care iese un fitil (feștilă), lampă se numește fofărcă sau fofează.

La luminat se folosește uneori și vârtelnița de ceară numită strajă, se folosește mai ales la denii, în săptămâna patirilor.

În imediata apropiere a grajdului se află cotețul numit cotenează și cel de porci, care are 2 părți de regulă; una pentru porci de îngrășat, cocina, care e așezată mai sus și unde nu se pun paie și alta pentru ceilalți porci. Pe cocină se intră prin cealaltă despărțitură. În peretele dinspre curte se află trocile pentru mâncare, care constă la cei de îngrășat, cam din lobenițe (bostani) nefierți ori fierți cu tărâțe, ori sfeclă, cartofi și cucuruz din care se obține cea mai bună slănină și carne. Fig.7.

Fântânile

Săparea fântânilor depinzând mult de felul și configurația terenului nu se poate face la fiecare casă țărănească. Se face uneori în fața casei dinapoi, ori între ea și grajd, mai dese sunt fântânile cu cumpănă și scripet. Sunt însă și fântâni cu roată și scripeți. Uznele (marginile) se fac de regulă din bărne de stejar. În extremitatea unui sul se află roata sau mânerul de care se învâрте sulul pe care se înfășoară funia sau lanțul. Lanțul are la ambele extremități câte o găleată așa că scoborându-se una (cea goală) se ridică cealaltă (cea plină), prin ceea ce se câștigă forță și timp. Sunt și puțuri din care dacă sunt mai lungi și mai puțin adânci se poate scoate apa și numai cu o prăjină prevăzută cu un cârlig pentru așezarea botiei.

Considerații de utilitate cer ca economul să-și împrejmuiască moșia. Materialul cel mai ieftin și mai des folosit la împrejmuire, îl formează nuiielele de sălcii (răchită) din care se fac garduri, care se apără de ploii și printr-un strat de paie înclinat, peste care se pune pământ. Se folosește pentru împrejmuire și scândura, care se bate orizontal pe stâlpi, ciopliți în patru fețe. Când moșia nu e în vatra satului se întrebuintează și gardul din arbori și tufiș, mărăcini, sălcii etc. Pălanul (numai din scânduri) e împrejmuirea despărțitoare a curților. Mai rar se împrejmuiesc curțile cu zid.

Din împrejmuire se țin ca părți organice poarta curții și porțile. Porțile de regulă sunt cu o singură aripă, mai rar cu 2 aripi.

Războiul (de țesut)

Constă din 4 tălchi (tălpi) în care e băgat la capete câte 1 sul (cu totul 2 suluri). În sulul de dinainte la capătul din dreapta țesătorului e măiugul (amnarul), în măiug vine limba cu un cui, care se bagă în găurile limbii. (Fig.8). Pe sul se înfășoară pânza țesută. Pentru ca pânza să fie ținută întinsă se folosesc zimți. Spata (are dinții de trestie) e băgată în vătălă, cu care se bate țesătura. Ițele sunt legate prin scripeți de iepe, pe cari se calcă cu piciorul pentru schimbarea, respectiv, ridicarea itelor în sus și în jos. Ielele sunt legate de ciocane.

Tortul se leagă de un lemnug (băț) și se înfășoară pe sulul dinapoi, până duce între tort vârgелеle de brad. Aproape de sul, între tort, sunt 2 fuscei legați în formă de x.

Tortul la început spre a se putea începe țesutul, se leagă de o bucată de pânză mai tare de sac, care se numește nodurar, fiindcă de el se înoadă firele tortului. Se întâmplă se războiul nu umblă bine, ori firele de tort nu stau destul de îninse, atunci se pune un băț cât e războiul de lat peste fire, de care băț se leagă o greutate, care se cheamă merinde. Merindea se pune ca războiul să rostescă mai bune.

Cheden sunt firele de tort cari rămân pe lemnug când se găță tortul. Ca să nu se rupă firele de tort se mănjesec cu mânăză de tărâțe.

A năvodi=a băga firele de tort prin spată.

Tortul pentru a putea fi pus pe război trebuie urzit pe urzitoare. Leucă=2 bețe de fier ori lemn, pe care se pun mosoarele pentru urzit tortul. De pe țuse se deapănă tortul pe rășchitoare.

La țesut trebuie suveica, în care se bagă țeghea (țeava), pe care e inul, ori bumbacul ce se țese. Bumbacul (o litră) pentru a se putea face pe țevi, se pune pe letică. Țevile se pun într-un băț de fier, cu un sul mai mare, care cu locul pentru țevi, se cheamă doacăn. Cu ajutorul vârtelniței așezată pe capră se fac țevile.

Îmbrăcămintea bărbaților

Începând de sus în jos. Pe cap poartă căciula (șapca-sapka ung.) iarna, iar vara pălărie neagră de pănură (filt-nemt.), cu boruri potrivit de largi. De sărbători tinerii și bărbații poartă pălării de pănură mai înalte și mai tari, înfrumusețate cu șnur (șirte) verde, uneori și galben, care nu e cusut, ci prins cu ace de gămălie. Cu gămăliile de sticlă colorată ori simplă.

Feciorii poartă văstra (care o pune fata care îl are drag) de garoafe ori de rosmarin cu șic (cea mai obișnuită). Șicul e un fel de poleială de culoarea aurului ori argintului care se lipește pe rosmarin.

Văstra cât mai bogată în flori și podoabe arată dragostea și starea fetei care o pune. Se cumpără văstrele de flori artificiale gata de la prăvălii, de regulă jidovești (Brașov și Sângiorgiu). De câțva ani vara se poartă pălării de paie.

Cămașa e cusută de țarancă, de cânepă mai ales, mai rar de in curat. Se țese în amestec cu ghioleni (giulgiu) până pentru cămăși, ori se fac cămășile din pârîgat sau matipolan (pânză de cămașă numită în comerț șișon). Cămașa la bărbați are părțile următoare: pavă (clin subțioară) - căptuf, căpușeala deasupra umerilor, - pumnișori (3) - manșete cu 2-3 nasturi de porțelan albi sau colorați, tot așa și gulerul e strâns îmbumbat, mâneci, guler și poale. La unele se află cusătură cu purecel (4) mai fină decât cea fără purecel, care e simplă. Tot în acel loc însă e, făcută pe urma acului. Jos cămășile de duminică sunt tivite cu găurele (5). Pe umăr are și un fel de triunghi numit picăse (6), iar la piept asemenea care se numește panticică (7). Fig.9.

Cioarecii au vâcălie pe unde bagă brăcinărul.

Tălpăul (cu care se leagă jos cioarecii, iar sus au buzunare numite elcuziană (elcuza) înapoi cu tur, în laturi, pe margini din afară au șnururi. Fig.10. Românii poartă cioareci de postav alb, cu șnur negru, ungurii (cei mai tineri mai ales) poartă de pănură sură. Vara se poartă și numai izmene, deoarece cioarecii sunt prea călduroși. Gâteala de pe piept a cămeșii se cheamă forament. Peste cămașă vine laibărul (vesta), iară iarna pieptarul numit bundă din piele de oaie, cu părul pe din lăuntru. Pieptarul e împodobit cu cusături de flori cu arnici roșu și negru, cu 3 buzunare în față, se încheie subsuoară și pe deasupra umărului stâng cu nasturi de piele. Peste pieptar vine scurteica (zabun), care ca și laibărul sunt de de piele postav negru ori vinețiu, ori sur. La cei bătrâni e de postav alb. Peste scurteică iarna poartă zeche (mantăl) de postav ori castaniu ori negru, prinsă îndărăt cu o limbă, ca să se poată îngusta și lărgi după trebuință.

În picioare se poartă papuci (ghete) numiți și țipici de piele de vițel, cu talpa groasă bătută cu ținte și potcovită cu potcoavă de fier ca să ție mai mult. Se poartă iarna și vara în zi de sărbătoare cisme, la cei tineri cu carâmb tare la cei bătrâni cu carâmb moale. La încălțat se apucă cismele de urechi.

Pe vale și în Hetea mai umblă cu opinci, care se leagă cu nuițe peste picior. În ghete poartă ori ștrînchi numiți și buși ori ciorapi, ori poartă obiele (obghiele) de pânză ori flanelă.

La gât poartă bărbații cărpă de gât de culoare neagră cu flori mai deschise. Peste mijloc se încing cu șerpar (chimir) de piele ori postav cu tricolor. Se încing și cu curea de

piele de porc care se împreună cu o cataramă galbenă. La șerpar se poartă banii, tabacul (tutun) purtat ori în jecicău (zsocsko) de piele, ori bășica de porc, apoi batista, briceagul, dacă nu e legat peste brâu cu un lanț, ori sfoară de piele și alte lucruri mărunte indispensabile.

Iarna bătrânii poartă cojoc de piele, cusut cu arnici negru. Acestea se pierd căci nu mai există decât foarte puține pe vale.

Îmbrăcămintea femeilor (muierilor).

Pe cap cărpa, la femei (măritate) de culoare neagră ori colorată, la fete însă numai colorată, cumpărate din prăvălii. Femeile poartă pe sub cărpă căița cu colțișori și fluturi. Femeile poartă conciu (coc) rotund, fetele poartă părui împietit pe spate în 2 cozi, în vârful cărora se leagă panglici. Conciu îl poartă în creștetul capului, în formă de cărigă, cu hoiteu, care ține forma conciuului.

La gât poartă mărgelă albe ori și galbene și albastre.

Ia făcută de mâna lor, e cusută cu fluturi de metal, cu flori de arnici și cu mărgelă.

Peste iie mai poartă fetele și femeile tinere și o cămașă subțire de ciurel, învelită cu pachial (fachial) întocmai ca și miresele.

Și iia și cămașa bărbătească are slobozitură, pavă. forment înainte, la mâneci are vâcălie, iar la gât guler, tot așa numit obinziică. Fetele poartă la vâcălie și obinziică, cipce (dantele). La gât se încopcie.

Poalele au asemenea clini în formă de triunghi, e tivită cu găurele pe din jos, deasupra are vâcălie, nevestele tinere au pe din jos cheița în două găuri. Poalele se leagă cu brăcină de bumbac. La fodorii pun gumii (elastic).

Peste iie vine laibăru, laibărica, făcută din catifea neagră, jos are o pantică lată de 3 degete, e adică tivită cu pantică. Deasupra e răscoită, adică tăiată mai tare. E încopciată numai de la piept în jos cu copcii. N-are mâneci, peste laibăr vine vizica, largă și strâmtă cu barșon (catifea) la mâneci și înainte. Vizica strâmtă e cu sirpintină și găteală în chiept. Peste poale vine (iarna numai) androcul sau snuca (soknya'), de postav gros. Vara se poartă rochia, care sus are obinziică, jos are o tivitură cu o panglică lată de 3-4 degete, peste rochie se leagă șurțul, care jos are ponticele sau porcăluțe, ori cipce. Uneori jos se face cu garnir (garnitură).

Cu câțiva ani înainte între zestrea fetei se ținea și tivilichea, haina (mantaua pentru femei) fără mâneci, căptușită cu blană. La mâneci și la gât are tot blană. Azi nu se mai vede decât la generația mai bătrână.

În picioare poartă ghetă (papuci) de piele de vițel, bocș, ba și de chevreur, cu ciocul de lac ori cu sirete, cu fug ori cu nasturi.

Portul femeilor e unguresc, afară de tivilichia și iia cu fluturi care sunt românești. Asemenea și portul bărbaților e aproape tot unguresc.

Date istorice

„Protocollum universalis regulationis Ecclesiarum Transilvanica Disunitarum Propungese item Archidiaconatum pro complemento altissimi Rescripti Regii sub dta 18 Aprilis Anno 1786 elementer elergiti per demandatum ab Excelso Regio Gubernio medio gratiosorum Nrs.1610 et 3129 anni 11805 emanatorum decsetorum mixtam Cornisionem sub ordinariis Parsidio et manductione exmissi ab eodem etc. comiss. exactor exater ingossistae Alexandri Dosa suceptal et terminatae“.

1. Politica jurisdictio: Cottus Alba Inferioe sub regio Penepstore Ladislai Kontzei Tractus Albensis Superior sub Archidiaconatu A.D. Simeon Askulan.

41. Arapatak - F. ad44 (Titulus ecclesiae specificus) 70 (patrum familias inclusis viduale et zingaris), Iakob Csoflec (preot) Transilvania 1791;

Religuitur pro capellans nesaeguisitae ecclesiae martis coaddito ut habitationem tuam.

Explicația: Acesta a fost publicat în Transilvania 1911.

Nr.41 este numărul curent al parohiei Arpătac. După acest protocol rezultă că Arpătacul în 1805 după datele oficiale se ținea de Comitatul Albei de Jos, cercul Albei de Sus.

În „Pallas nagy lexicon” am găsit următoarele:

În 1848, 29 noiembrie aici au câștigat secuii. Sunt 5 izvoare minerale (ásvány forras).

Familia Arpataky, secuiască, urmașii ișpanului Benczenz fiul lui Akadas din Sepsi. Benczenz care în 1252 a căpătat de la Bele IV ținutul secuiesc din vecinătatea secuilor din Sepsi și a sașilor din „bansag”. A avut 3 fii: Ștefan, Domokos, strămoșul familiei Nemes din Hăghig și Miko. din care se trag familiile cu același nume din Hăghig și Bodok.

Ștefan a avut 2 fii pe Arpataky sau Aroapatomy Janos șntre 1349-69 și Ștefan pe la 1349.

Fiul lui Ștefan a fost Nemeș Matyas din Kalnok de la care se trage familia Kalnoky din Köröspatak (Valea Crișului). Ștefan se vede că a purtat numele de Arkosi având moșii în Arkos, Kalnok și Köröspatak - ceea ce e probabil - dacă a fost aceeași persoană cu Akosi Zoltan, ai cărui nepoți la începutul sec. 15, după meșiiile din Arpatak își iau numele de Arpataky și descendenții îi poartă în decurs de un veac când își încep activitatea sub numele de Arapatomy Gereb, iar altă ramură Szemesfai Gereb”.

După Kogutovvicz, Arpătacul în 1720 se ținea de comitul Albei de Jos, cercul Alba de Sus. În 1780 preot era Ion Mateiu.

Estras din „Tastlaner Kronic” de Thomas Tardner care cuprinde anii 1278-1825 la pag.71, vol.IV găsim:

1822 26/VI. Se povestește pe trei pagini, cum Coman Comșa numit și Coman Nitza, hoț din Buzău prins când a ars fruntea unui păstor din Preșmer, care era cu vitele în munții Buzăului. Preșmereni, prin comanda militară, sub escortă militară duc pe Coman la 24,VI.1822 la Preșmer și de aici trebuia dus la Arpatak spre a fi judecat de Kontzei Benjamin, judecătorul cercului Albei de Sus. Din Preșmer e trimis sub escorta a 4 sași la Arpatak.

Dar în drum alți 4 sași, îmbrăcați în haine de turc, deoarece avură mult de suferit de la Coman îl împușcă. Se expune apoi cercetarea făcută și închiderea omorătorilor la Mioara.

Se mai spune că Coman era supusul grofului Johan Mikesitsch.

„Kurzgefaste Jahrgeschichte von Siebenb besonders Burzenland” von Josef Tentsch (1345-1748).

La pag. 721 găsim o scurtă notiță care arată că la 1705, 21/VIII „fruh von Tag Ramen 500 kunetzen, sen Pferd bei Arndorf (Arpatak) muer de, Csaki Andras uber den Alt Trisen von Croner Feld bis 600 Ocsen und ferade an welchen die Fleischhacker bis 1000 fl. eingebusset”.

Tot în cronica lui Josef Tentsch la anul 1683, 29 mai găsim:

„Marele Chan Tătar a venit cu o armată de 1000 de inși prin Buzău (Busen). În drumul lor - după cum spune cronica - au pustiit și stricat mult sau furat multe poame și vite, mai ales din satele românești (sanderlich von Bleschdoi feru) și s-au ars mai multe sate ca Slupim și s-au dat foc, mai ales la satele românești ca Fladan (Vlădeni), Androf (Arpătac) Schoechendorf (Șintari). De aici se vede că și Arpătacul era considerat ca sat românesc cel puțin în 1683 avea majoritate românească.

În 1780 preot greco-catolic Ioana Mateiu

Podul de peste Olă de 30 de ani - făcut de Bodeni. Înainte treceau sau cu barca sau cu podul.

1849-'56 notar Kerekes Lajos, jude G. Grozea.

1863 notar Csutak Szigm., jude ... se ținea de pretura Hăghigului și erau 187 de case.

1867, 12/II s-a arborat steag maghiar-român, dar a fost rupt și băgat în tină de Al. Axente.

1868 notar Babos Ferencz, jude Ilie Bordean.

1910 st.350 fumuri, 1512 suflute, din care circa 800 românești. Hotarul 6538 jugăre cadastrele din care 3098 pădure, 1578 arătură, 84 grădini, 640 fânaș, 778 pășune etc. Dare se plătește cu totul 4347 Cor.

1700 erau 40 familii gr. or.

1910/II obligați la școală 116 copii (6-15 ani) urmează însă numai 104, cu 3 învățători la 2 școli una în sat și una la Cucu.

1910 - s-a înființat casa culturală românească.

1887 s-a sfințit biserica greco-catolică fiind preot Dionisie Nistor, cantor Consatntin Cioflec, protopop Coltofeanu Dumitru.

Secuii, sigur nu se știe, ar fi venit dinspre răsărit, de unde drumul "szekely ut".

Pe acest drum s-au refugiat secuii în 1848. Pără la Arpătac, respectiv până la Olt au fost alungați ciangăi din Săcele în 1848 de Radu Popea, ba au trecut secelenii și în sat. Ungurii cari au putut s-au refugiat spre centrul secuimii, care nu s-au ascuns prin pivniți, gropi etc. Alții au început să învețe tatăl nostru, să-și pună icoane românești prin case ca să nu fie omorâți, ci să treacă drept români. Rușii încă au fost pe aici și poporul știe de frica "Muscalului" (Rușii) (tradiție)">>.

NOTE

1. Această valoroasă colecție de folclor aflată în Fondul de manuscrise „George Barițiu” de la Biblioteca Academiei Române a fost publicată în 1994, la Sf. Gheorghe cu titlul „*Poezii populare culese de Dimitrie Cioflec*”, ediție îngrijită și prefațată de Luminița Graure-Cornea și postfața de Ioan Lăcătușu.
2. G. Rafiroiu, *Araci*, Salonta, 1938.
3. Lucrarea a fost reeditată în 1970, I.G. Bibicescu, *Poezii populare din Transilvania*, Ediție îngrijită de Maria Craicu, cu prefață de I.C. Chitimia, București, Editura Minerva.
4. N. Moldovan, „*Monografia comunei Vâlcele*”, Sf. Gheorghe, 1995, ms.
5. M. Păcurariu, *Dicționarul teologilor români*, Ed. Univers enciclopedic, București, 1996, p.312.
6. I. Lăcătușu, *Personalități românești din județul Treiscaune. Episcopul Veniamin Nistor*, în „Cuvântul Nou”, anul V, nr.1140, din 29 iunie 1994.

ETHNOGRAPHICAL AND FOLKLORE NOTES ABOUT THE VILLAGE ARACI, BY BISHOP VENIAMIN NISTOR (Abstract)

Bishop Veniamin Nistor (1886-1963) son of priest Dionisie Nistor in Araci, brother of doctor Pompiliu Nistor (1883-1961) and of archpriest Aurel Nistor (1882-1973) was the secretary and the counsellor of the Archiepiscopate in Sibiu (1922-1941), bishop of Caransebeș (1941-1948) and abbot of St. Trinity Monastery in Alba-Iulia (1948-1963).

He published several theological studies and writings regarding the history of the Orthodox Church and its relationship with the other religions. Among the studies left in manuscript we mention the ethnological and folklore study of his native village, Araci. The study comprises information about the history of the village, the description of the peasant residences, the description of the household and farm, the agricultural inventory, men's and women's clothing, romanian-hungarian-german interferences as well as local folklore productions (humorous extempore verses, carols, merry songs, nicknames) all rendered in the local people's dialect.

Fig. 1

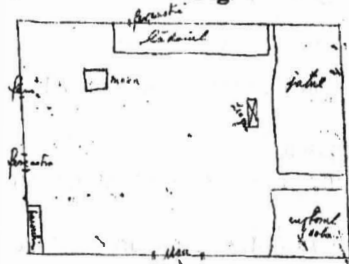
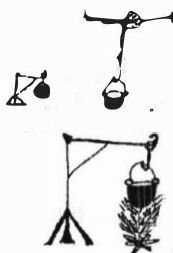


Fig. 3



Fig. 6



Foraș un fel de

Fig. 2

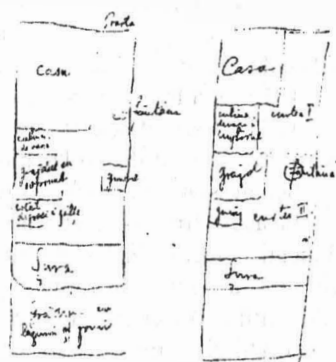


Fig. 4



Fig. 5

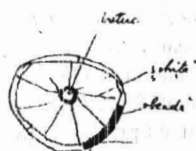


Fig. 7

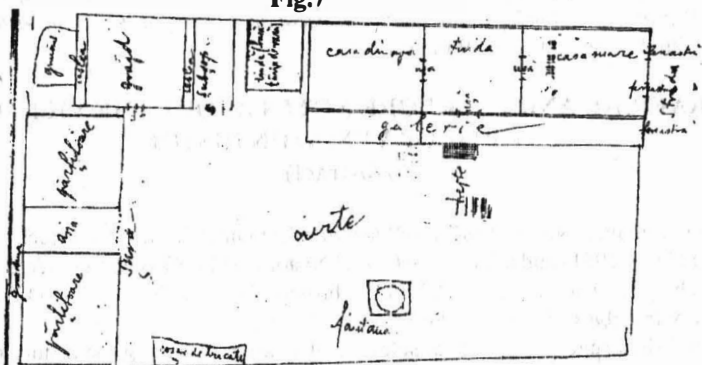


Fig. 8



Fig. 9



Fig. 10

