

SURSE ECLEZIASTICE ORTODOXE DIN A DOUA JUMĂTATE A SECOLULUI AL XIX-LEA PENTRU CERCETAREA DEMOGRAFICĂ ZONALĂ*

Ana Grama

Fără a fi subordonată unui curent pasager, cercetarea modernă recurge, în numeroase din demersurile sale, la științe, discipline și surse care par a intersecta doar științele clasice, familiare tuturor. Această manieră de abordare este subsumată nu doar stadiului la care au ajuns studiile socio-umane, ci mai ales “subiectului” de cercetat, pe care noi îl numim cu titlu generic “Societatea rurală/urbană”, dar el poate fi numit și “Mica istorie” ori, de ce nu? “Lumea anonimilor”. Se lasă astfel, în continuare, ISTORIEI dreptul consacrat de a se ocupa de marile evenimente, dând însă o importanță egală celorlalte segmente ale societății, în momente aparent oarecare de pe axa timpului. Aici ne gândim fie la țăranii care au o viață excepțional de bogată între două războaie, fie la grupurile și personalitățile care nu și-au marcat - individual și spectaculos - existența. Dar ei/ele au reprezentat, și reprezintă încă, “țesutul conjunctiv” (Marc Bloch) al “Istoriei mari”.

În aceste împrejurări se regăsesc, într-o întrunire științifică, etnologii alături de arhiviști, statisticieni, demografi, istorici, sociologi.

Circumscrierea temei și zonei la care s-au oprit organizatorii, bine motivată de strădania cercetătorilor localnici pentru a-și crea/îmbogăți o bază de date, care se lasă de mult timp așteptată, s-a dovedit benefică. Pe de o parte, ea a impus sistematizarea unui material vast și, pe de altă parte, dar nu în ultimul rând, a dovedit că teme ce păreau epuizate pot stimula încă investigarea științifică dintr-un anume domeniu.

Este și cazul celui ce, venind din sectorul de cercetare al unui muzeu cu caracter *etnologic* se încumetă să prezinte o temă ce valorifică surse *arhivistice* și încă dintr-o arhivă *ecleziastică*, la o sesiune dedicată proceselor *demografice*.

Prima noastră preocupare a fost aceea de a ne convinge *dacă și în ce măsură*, după apariția excepționalelor lucrări datorate lui A. Băduțiu și L. Gyemant și colectivului Catedrei de sociologie a Universității “Babes Bolyai” din Cluj-Napoca (coordonator prof. univ. dr. Traian Rotariu)¹ mai este ceva de spus, se mai pot evidenția surse demne de luat în seamă în acest domeniu;

A doua preocupare, care ne-a determinat să depășim îndoielile incluse în întrebările (retorice) de mai sus, este aceea de a aduce mereu în față fondurile arhivei ortodoxe din Sibiu², ca unică sursă ce privește exclusiv majoritatea populației românești din Transilvania. Ea este, de altfel, un “caz” complex pentru că, deși arsă (intenționat) în martie 1849 (acest gest devenind - pe termen lung - unul dintre cele mai condamnabile excese ale revoluției), continuă să fie un reper printre tezaurile informaționale (fie și numai după octombrie 1849)

* Lucrare prezentată la simpozionul „Evoluția proceselor demografice în județul Covasna, Sf.Gheorghe, 22 mai 1998

, răspunzând multor necesități cultural-științifice din perimetrul extraeclesial.

Care este "oferta" Arhivei Mitropoliei Ardealului, în domeniul cercetării demografice?

- Conscripțiile "sufletelor" - una sau mai multe în fiecare deceniu;
- Conscripțiile școlare - una sau mai multe în fiecare deceniu;
- Protocoalele matriculare³ - permanente, începând cu anul 1780 (acum la Arhiva Națională), care până în anul 1895 au funcționat ca singurele documente de stare civilă;
- Inventarele de bunuri (care se raportau și la structura populației locale);
- Evidențele asociate taxelor parohiale etc.

Ne-am oprit la primele două și am reținut acele structuri care *nu* se regăsesc în conscripțiile "civile" pentru deceniile 6, 7 și 8 din secolul trecut - evident, din actualul județ Covasna.

- În "conscripțiile sufletelor" - după cum se deduce și din acest nume convențional al "protocoalelor protopopiatelor" - încă din anul 1857 se elimină un echivoc ce a marcat multe alte evidențe. În numeroase studii anterioare, unele chiar din secolul trecut, nefinalizarea lucrărilor de sinteză se pune pe seama inconsecvenței cu care au fost completate rubricile referitoare la populația unei localități; un exemplu în acest sens era acela că uneori în statistici se reținea numărul familiilor, alteleori al persoanelor. În documentele ecleziastice la care ne-am oprit noi - în mod conștient, cu siguranță - pentru înlăturarea unei astfel de confuzii s-a folosit o rubrică explicită și anume cea numită "*câte suflete*", se află într-un sat/oraș.

Adăugarea la rubricația clasică, a trei rubrici care, de asemenea nu se regăsesc în alte conscripții, este și ca o șansă în plus pentru diversificarea și adâncirea cercetărilor. Acestea sunt: „*Câte perechi cununate*”, „*Câți nou născuți*”, „*Au murit parte bărbătească, femeiască cu totul*”. Și cine nu poate / trebuie să fie interesat, sau măcar să ia în considerare, creșterea populației, rata nupțialității, mortalitatea, mai ales când acestea sunt definitorii pentru un an și un sat anume? Este adevărat că aceste date se cereau pentru a norma activitatea preoților dar, oricum, ele există ... În plus ele sunt și mai credibile decât celelalte evidențe pentru că se realizau de către oameni ai locului care nu puteau fi înșelați, din varii motive de către cei anchetați. Orice exagerare, inexactitate pe care o consemna vreun preot era ușor sesizată (și pe loc sancționată) de instanțe binecunoscătoare ale situației din orice localitate; acestia erau protopopul, Conzistoriul diecezan sau chiar Andrei Șaguna, personal.

În deceniul 4 al aceluiași secol, ultimele două rubrici, la care s-a renunțat apoi (?!), ni se par excepționale. Aici se pun două întrebări care-l obligă chiar pe preotul locului să facă o ... analiză demografică. Spunem aceasta pentru că întrebările sunt de genul următor: luând în considerare nou-născuții și morții dintr-un an, a crescut sau a scăzut populația locului?

În același context ne propunem să mai aducem în discuție, fie și succint, o realitate, probabil, insolită și anume cea a Țiganilor. Europeni toleranți "avant la lettre", preoții ortodocși nu fac o demarcație între români, armeni și Țigani. De fapt, aceștia din urmă, în întregul principat, sunt majoritari ortodocși și greco-catolici dar, în principiu, în fiecare sat/zonă se îndreptau spre religia majoritară contând pe oarecare beneficii ce puteau să le îmbunătățească acea condiție de marginalizați pe care au avut-o. În județul Covasna, în anul 1850, conform recensământului citat la nota 1, unde populația apare împărțită și după criteriul naționalității și după cel al religiei acest fapt este evident, numeroși Țigani fiind reformați. Când biserica greco-catolică a avut o perioadă de recul, în anumite zone ea își "creează" o populație de credincioși din Țiganii pe care-l atrag prin diverse mici favoruri (botezuri, slujbe la casa preotului etc.); oricum greco-catolicii beneficiau, cel puțin teoretic, de o situație privilegiată. În această situație, interesul era ... bivalent, cum se dovedește a fi, cu certitudine, situația din Ocna Sibiului pe care am analizat-o mai amănunțit. Și aici, preoții ortodocși, care aveau în păstorire o comunitate suficient de mare pentru a-și justifica existența (a unui sau

mai multora chiar) nu s-au mai străduit să-și câștige adepți din rândul țiganilor. În unele sate, aceștia dețin nu doar un spațiu aparte în cimitir, ci chiar prapori proprii.

Asupra câtorva informații și date din această zonă, arondată acum -1857-protopopiatelor (A) Trei Scaune, (B) Brașov II - parțial și (C) Hidveg ne vom opri mai jos, în ANEXE. Vom introduce o cifră comparativă din recensământul "civil" al anului 1857, publicat în volumul descris la nota 1. Diferențele între aceste două surse sunt acceptabile și explicabile; unele diferențe mai mari se datorează arondării diferite a satelor la anumite comune și orașe (în plan "civil") și a "filiilor" la "materă" în plan ecleziastic. Dar, în primul rând, vom comenta datele din Protopopiatului Hidvegului care ne-au reținut atenția în mod deosebit, prilejuindu-ne și câteva comentarii, interesante și numai pentru că dezvăluie o situație singulară. În anul 1857 în *toate* cele 18 localități nominalizate, sporul populației este negativ, cu o rată de scădere mai mult decât îngrijorătoare, aproape catastrofică. Primul nostru gând a fost acela că ne aflăm în fața unei erori. Nici acum nu excludem această posibilitate, dar ... Protopopul Hidvegului, de la Vâlcele, era departe de a fi un preot ignorant sau superficial. Ne-o dovedește o parte din corespondența sa regăsită la Sibiu⁴. O firească eroare de copiere a unor cifre de la alte evidențe nu se poate invoca: una din greșelile de scriere este corectată, curat și cu deplină conștiință a gestului. În plus, "numărul morților" se compune din trei rubrici, a treia este "totalul", iar aici nu se înregistrează nici o greșală de calcul. Ciferele care exprimă o realitate atât de alarmantă nu provin nici măcar din vreo confuzie cu o altă rubrică a tabelului. După cum se va vedea, în anul 1857, la o populație de 9132 suflete de credincioși ortodocși se nasc 245 copii și ... mor 945 (!) oameni și totuși ... În nici un alt protopopiat din eparhia Ardealului nu se înregistrează o situație similară. O creștere negativă, dar minoră (60 născuți, 73 morți) regăsim doar în Brașov - Tocile. În același tip de evidență ecleziastică, în anul 1858, în același protopopiat Hidveg, sunt înregistrate, la 9205 suflete, 320 născuți și 233 morți. Relația dintre cele două cifre intră într-o oarecare normalitate, astfel de raporturi avem și în Dobra, Zlatna, Ilia, Orăștie, Sibiu II, Târnava de Jos, Făgăraș. Doar în Protopopiatul Mediaș se înregistrează un spor negativ: 221 născuți și 273 morți. Cercetări ulterioare, pe care cu siguranță le vom întreprinde, ne vor dovedi dacă zona a fost într-adevăr bântuită de o molimă, probabil cauzată de resursele de apă sau alimentație. Numai astfel flagelul ar fi putut fi atât de bine circumscris și ar putea constitui o explicație pentru fenomenul semnalat. Sau a fost un alt fenomen perturbator, important sau banal, în lumea reală ori în cea birocratică ?

În legătură cu protocoalele școlare, remarcăm întâi o permanentă modificare a rubricilor în fiecare din anii de referință asupra cărora ne-am oprit pentru deceniile ce ne preocupă. Departele de a fi semne ale lipsei de rigoare, aceste modificări fac parte dintr-o acțiune bine susținută de îmbunătățire a evidențelor, de revelare a unei situații cât mai aproape de realitate, conform principiilor pe care și le însușiseră liderii românilor și pe care le impuneau fiecare din momentele pe care societatea le traversa.

Dacă în anul 1858 (a) pentru "Protocolul școalelor" (scris cu alfabet de tranziție) avem o rubrică de tipul "câte suflete parte /prunci prunce /cu totul", în anul școlar 1864 / 1865 (b) avem următoarele rubrici:

Numărul celor obligați
de a umbla la școală

Numărul umblatilor
la școală

copii copile cu totul

copii copile cu totul

Introducerea diferenței între copiii de vârstă școlară și cei care frecventează cu ade-

vărat școala este un pas important în clarificarea și tratarea fermă a unei realități. Ea denotă seriozitate și hotărâre în a aplica un program de școlarizare obligatorie, indispensabilă dezvoltării societății românești. Dacă Andrei Șaguna este susținătorul ferm al acestor acțiuni, după cunoștințele noastre, primul care cere această demarcație la nivelul populației școlare este protopopul Ioan Petric, tocmai atunci când i se dă în subordonare și tractul "Trei Scaune", pe lângă cel al Brașovului II.

(c) În anul școlar imediat următor (1865/66) se mai produce o îmbogățire a rubricilor; chiar dacă formularele erau deja tipărite la fel ca cele din anul anterior; ele sunt modificate de fiecare preot/dascăl în așa fel încât atât numărul școlarilor potențiali, cât și al "umblătorilor la școale" să ilustreze semestrul I și semestrul II, separat. Explicațiile pentru această intervenție sunt din cele mai interesante și ele se deduc din aceea că anul școlar este în strânsă legătură cu ocupațiile părinților, cu urcarea la munte, lucrările agricole etc.

(d) În deceniul următor ("anul școlastic 1879/80"), "datele statistice" din "Conspectul" școlar au ... 4 registre. Registrul I este "Despre frecventarea școlii". Aici, copiii sunt împărțiți în aceleași două categorii doar că, în plus, în fiecare categorie ("*total copii*" și "*umblători la școală*") ei sunt, la rândul lor, grupați după vârstă: 6-12 ani, 12-15 ani, la fiecare categorie de vârstă figurând separat "copii" și "copile".

Ei sunt diferențiați și "după progres" ("*destinși*", "*buni*", "*debili*"), după confesiune, după naționalitate, ca ... "prezenți la examen" în fiecare trimestru și, nu în ultimul rând, câte manuale școlare dețin. Într-un alt tabel al aceluiași "conspect" sunt și alte date referitoare la situația școlarilor (date aparent "nedemografice"). Așa cum statisticile "civile" rețineau și "locuințele", "casele", "caii", "boii", aici este numărat, de exemplu materialul didactic și mobilierul școlar, de la grădina pentru învățarea "pomăritului", până la "*table*" "*bance*" "*hărți*" "*tabele de calcul*" și "*globuri*" etc.

Și aceasta pentru fiecare sat !

În județul Covasna numărul școlilor românești era mai mic decât numărul așezărilor. Lipsa mijloacelor materiale ale locuitorilor și legislația restrictivă erau impedimente în a susține un dascăl, o școală. Dar ele existau ! În anul 1858 erau școli în 10 sate cu o populație școlară, în general, între 42-122 elevi, care constituiau o preocupare permanentă pentru liderii de la Sibiu. Dimensiunile și sensurile acestor preocupări sunt, evident, în cea mai strânsă relație cu datele pe care le ofereau tocmai aceste conscripții. Comentariile protopopilor și rezoluțiile șaguniene stau mărturie pentru această afirmație și validează importanța practică a conscripțiilor la nivelul societății românești transilvane.

În puținul spațiu pe care-l mai avem la dispoziție semnalăm ca sursă interesantă pentru multe categorii de cercetători listele care *nominalizează* elevii și părinții; pentru acestea din urmă se mai adaugă și *ocupatia*, cum este în lista din Poiana Sărată din anul 1858/59 parohie în protopopiatul Trei Scaune. Aici regăsim părinți de copii școlari cu următoarele înregistrări:

oier+oierijă+econom de oi 21	dârstar 1
neguțator	5 cojocar 2
căraș + cărașușă 12	pălmaș 5
jude 1	cenușar 1

unii declarându-și chiar două ocupații practicate după cum le-o impunea geografia și istoria, deopotrivă.

NOTE:

- 1 A.Răduțiu și L. Gyemant.- *Repertoriul Izvoarelor statistice privind Transilvania 1690-1847*, București, Editura "Univers Enciclopedic", [1995], 821p.
Rencensământul din 1850: Transilvania / Traian Rotariu (coord.). Cluj-Napoca: Editura Taff, 1996. 323 p.- (Studia Censualia Transsilvanica)
- Rencensământul din 1857. Transilvania / Traian Rotariu* (coord.). Ediția a 2-a revăzută și adăugită. Cluj-Napoca: Editura Taff, 1997. 581 p.- (Studia Censualia Transsilvanica)
- 2 Toată documentele invocate aici, care nu au altă indicație, provin din Arhiva Mitropoliei Ardealului, fond Conscripții
- 3 Vezi și volumele din seria *Populație și societate*
- 4 *Angustia*, I, Cluj / Sf. Gheorghe, 1996 p. 165-186.

**ORTHODOX-KIRCHLICHE QUELLEN AUS DER ZWEITEN HALFTE DES
19 JAHRHUNDERTS FÜR DIE DEMOGRAPHISCHE ZONENFORSCHUNG
(Zusammenfassung)**

Die gegenwärtige Studie verwertet archivische Quellen aus einem Kirchenarchiv, die für das Studium demographischer Prozesse bestimmt sind.

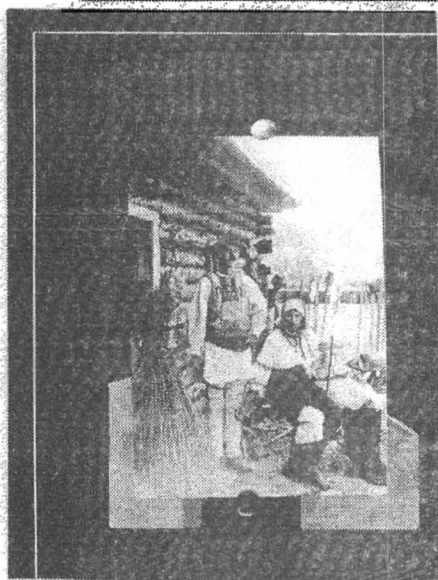
Es wird das Angebot der Archive des Siebenbürgischen Erzbischofsitzes Hermannstadt, für demographische Forschung "vorgestellt", gebildet aus: Aufzeichnungen der "Seelen", Schuleinschreibungen, Matrikelprotokolle, Güterinventuren und Evidenzen der beiliegenden Kirchengemeindegebühren.

Am Schluss wird eine Parallele gemacht zwischen der Anzahl der "Seelen" aus der kirchlichen Aufzeichnung und derjenigen der "zivilen" Volkszählung aus dem Jahre 1857.

ANEXE cu date extrase din Conscriptiile "sufletelor" - 1857 și ale școlilor - 1858/1859

Protopopiatul TREI SCAUNE, Protopop Nicolae Popescu din Mărtânuș

Nr. crt.	Numele localității	Nr. "suflete- lor"	"Suflete" în recensămân- tul "civil"	Nou născuți	Au murit	Copii școlari
1	2	3	4	5	6	7
1.	Mărtânuș	421	422	12	4	53
2.	Ojdula - filie	171	152	4	2	-
3.	Orașul Brețcu și Canta-filie	1356	1256	47	31	122
4.	Cernatu de Jos	180	236	15	8	13
5.	Cernatu de Sus-filie	60	126	5	2	
6.	Mărcușa-filie	33	54	1	2	-
7.	Covasna	719	793	30	8	42
8.	Zăbala - filie	152	169	7	1	-
9.	Pava - filie	39	32	1	-	-
10.	Zagon - filie	585	616	14	8	46
11.	Păpăuți	250	250	-	-	19
12.	Sita Buzăului	1204	1252	54	11	55
13.	Întorsura Buzăului	1350	1283	42	10	56
14.	Boroșneul Mic	644	563	11	3	56
15.	Poiana Sărată	1044	1037	39	23	50



Țărani din Vama Buzăului
Comitat Trei Scaune, 1906.
Col. Clișee pe sticlă, Muzeul ASTRA
Ilustrație reprodusă și în "Luceafărul", 1907

Protopopiatul BRAȘOV II (parțial), Protopop Ioan Petric

Nr. crt.	Numele localității	Nr. "suflete-lor"	"Suflete" în recensământul civil	Nou născuți	Au murit	Copii școlari
1	2	3	4	5	6	7
1.	Măieruș	508	529	12	8	67
2.	Apăța	320	329	5	13	26
3.	Crizbav Materă	487	676	15	13	97
4.	Nou - filie	250	251	7	10	32
5.	Chichiș Materă	483	418	7	3	30
6.	Baștelec	78	neevidențiat	6	1	39
7.	Ozun	265	289	8	2	26
8.	Sântion și Lunca	174	186	3	2	2
9.	Cornolău	116	102	2	-	1
10.	Lisnău Materă	194	195	3	2	10
11.	Bicfalău - filie	123	122	1	-	-
12.	Măgheruș	94	188	1	2	-
13.	Doboli de Jos Materă	436	582	11	5	34
14.	Ilieni - filie	55	35	-	-	-
15.	Dobârlău	886	986	22	10	36

1877

Nr. crt.	Numele localității	Nr. "suflete-lor"	Nou născuți	Au murit
1	2	3	5	6
1.	Apăța	324	12	10
2.	Dobârlău	790	28	38
3.	Doboli	453	23	9
4.	Chichiș	307	7	8
5.	Ozun	209	2	8

N.B. În acest an un spor negativ, modic, se înregistrează în Dobârlău, Chichiș, Ozun, Doboli

Protopopiatul HIDVEG, Protopop Ioan Moga

Nr. crt.	Numele localității	Nr. "sufletelor"	"Suflete" în "recoltămănt" în anul	Nou născuți	Au murit	Copii școlari
1	2	3	4	5	6	7
1.	Vâlcele	539	512	18	30	72
2.	Araci	593	681	26	30	59
3.	Arișd	193	181	7	22	21
4.	Arini	325	363	2	52	42
5.	Hăghig	509	844	21	63	56
6.	Iarășu	114		4	33	-
7.	Orașul Sf. Gheorghe	477	518	9	58	24
8.	Chilieni	41	80	-	2	-
9.	Micfalău	628	779	4	45	55
10.	Bixad	352	415	2	8	21
11.	Marcoș	723	705	21	106	79
12.	Teliu	959	923	30	97	95
13.	Budila	920	911	30	99	62
14.	Vama Buzăului	639	752	9	74	34
15.	Belin	782	676	22	66	41
16.	Aita Mare	110	114	5	20	-
17.	Aita Medic	196	222	6	35	22
18.	Aita Seacă	100	122	1	10	-

N.B. Suportul negativ comentat în text.

1858

Nr. crt.	Numele localității	Nr. "suflete -lor"	Nou născuți	Au murit
1	2	3	5	6
1.	Arini	343	21	8
2.	Sf. Gheorghe	475	15	16
3.	Marcoș	705	22	31
4.	Teliu	953	30	21
5.	Budila	920	28	25
6.	Vama Buzăului	652	15	8
7.	Belin	661	21	12
8.	Aita Mare	103	2	2

N.B. Situația normală s-a restabilit, sporul negativ se menține doar în Marcoș, unde se stabilise și recordul de "morți" în anul precedent.