

## DATE ANTROPOLOGICE REFERITOARE LA OSEMINTELE UMANE APARTINÂND EPOCII BRONZULUI, DESCOPERITE LA PĂULENI

În campania arheologică a anului 2000 a fost descoperită o groapă circulară, probabil cu semnificație rituală, în care, alături de fragmente ceramice aparținând *culturii Wietenberg*, se afla un schelet de copil. Oasele scheletului se aflau în conexiune anatomică, defunctul fiind culcat pe partea stângă, în poziție chirchită, orientat cu capul spre NV.

Deși oasele sunt friabile, ele s-au păstrat în bună stare, scheletul fiind complet.

În urma studiului antropologic efectuat, s-au constatat următoarele:

Din craniu s-au păstrat fragmente provenind din frontal, parietale, temporale (fără mastoide), occipital (pl. I.1). Masivul facial este aproape absent, deoarece malarele lipsesc, din orbita stângă există doar marginea superioară atașată unei mici porțiuni de frontal și mandibula, din care lipsește zona incisivilor. Dintre mugurii dentari s-a păstrat doar unul, aparținând primului molar de lapte.

Scheletul post cranian este reprezentat de corpuri vertebrale și arcuri neurale, coaste, clavicule, o mică porțiune din stern, ambii omoplați, dintre care cel drept în stare fragmentară. Din coxale existau amândouă oasele ilion (pl. I, 2). În afara celor menționate, s-au mai găsit și 7 falange.

Oasele lungi s-au conservat perfect (pl. I.3-7), exceptând cubitusul drept, care are di-fiza fragmentară.

În vederea stabilirii vârstei individului analizat, s-a avut în vedere, în afara mugurelui dentar și lungimea oaselor lungi. Dimensiunile lor sunt redată mai jos:

- Lungime maximă femure-74 mm.
- Lungime maximă tibii-66 mm.
- Lungime maximă peronee-64 mm.
- Lungime maximă humerusuri-65 mm.
- Lungime maximă radiusuri-53 mm.

- Lungime maximă cubitus stâng-62 mm.

Având în vedere schema dentară a lui Ubelaker, ca și tabelele lui Stloukal și Hanakova privind raportul dintre lungimea oaselor lungi și vârsta la copii, se poate aprecia că individul studiat a avut 5-6 luni la momentul decesului.

Desigur, stabilirea sexului nu a fost posibilă la o vârstă atât de fragedă.

### **Mandibula (Pl. II 1-2)**

Aceasta s-a găsit în caroul SF, la adâncimea -195-205 cm (nr.inv. 5350). Ea s-a conservat în stare fragmentară, lipsindu-i porțiuni din ramurile ascendente.

Forma sa era paraboloidă. Este important de remarcat că nu s-a păstrat nici un dinte sau, mai degrabă, mandibula fiind folosită în scop ritual, nu necesita păstrarea obligatorie a dinților. Molarii 1 și 2 de pe ambele hemiarcade, și molarul 3 de pe partea stângă au fost scoși în timpul vieții (posibil datorită paradontozei), iar peretele alveolar este complet refăcut. Pe hemiarcada dreaptă exista alveola molarului 3.

Se poate observa o inserție destul de puternică a mușchilor digastrici.

Mentonul este butonat, dar nu prea reliefat, iar distanța id-gn măsoară 30 mm. Înălțimea la nivelul gaurii nutritive este de 27 mm, iar grosimea este de 14 mm. Punctul gonion lipsește pe partea dreaptă, iar pe cea stângă este slab evidențiat. Lărgimea ramului ascendent stâng este de 37 mm și pare să fi avut o înălțime mică, sau cel mult mijlocie. Slaba conturare a mentonului și gonionului indică posibilitatea ca această mandibulă să fi aparținut unui individ de sex feminin. Prezența alveolei molarului 3 de pe hemiarcada dreaptă a mandibulei arată că persoana căreia i-a aparținut depășise vârsta de 25 de ani. Neavând suficiente elemente, nu putem stabili cu certitudine vârsta acesteia.

## Bibliografie

- D. FEREMBACH, I. SCHWIDETZKY, M. STLOUKAL, *Recommandations pour déterminer l'âge et le sexe sur le squelette*, în *Bulletin et Mémoires de la Société d'anthropologie de Paris*, t. 6, série XIII, 1979, p. 7-45.
- D. UBELAKER, *Human skeletal remains. Excavation, Analysis, interpretation*, Taraxacum, Smithsonian Institution, Washington, 1981, p. 41-42, 46-47.

- D. R. BROTHWELL, *Digging up bones*, Cornell Univ. Press, Ithaca, New York, 1981, p. 64-66.
- G. H. SCHUMACHER, H. SCHMIDT, *Anatomie und Biochemie der Zähne*, Gustav Fischer Verlag, Stuttgart, New York, 1976.

## Explicația figurilor/The Explanation of the Figures

### Planșa I - Copilul

1. Calota craniană
2. Oasele bazinului.
3. Humerusuri.
4. Cubitusuri.
5. Femure.
6. Tibii.
7. Peronee.

### Map. I. The Child

1. The skull.
2. The bones of the pelvis.
3. The humerus.
4. The cubitus.
5. The femur.
6. The tibia.
7. The peronees.

### Planșa II - Mandibula

- 1 Vedere superioară.
- 2 Vedere laterală.

### Map. II. The mandible.

1. view from above.
2. Lateral view.

## ABSTRACT

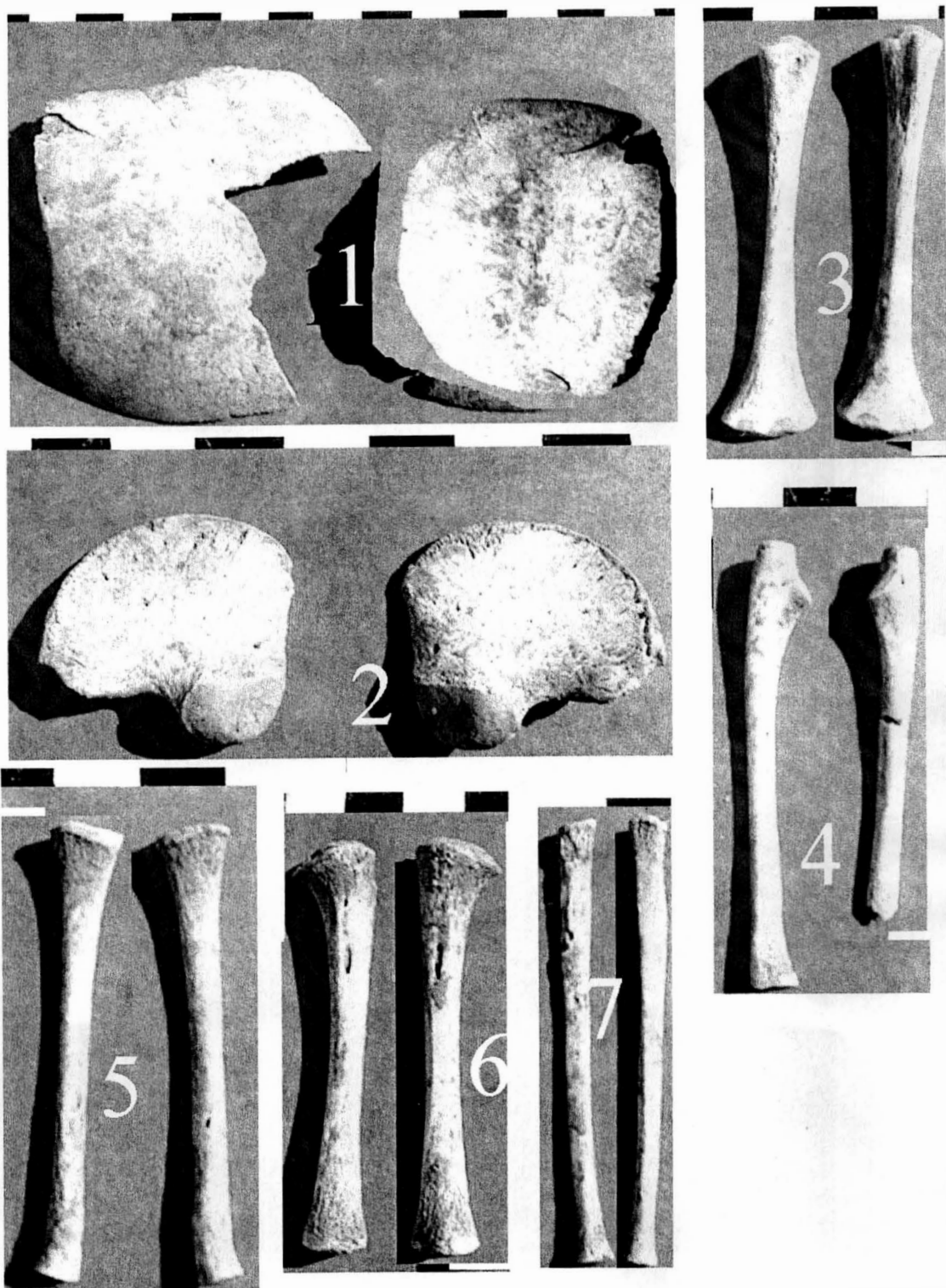
### *The Antropological Data Regarding the Human Remnants Belonging to the Bronze Age Discovered at Păuleni*

*In 2000 in the prehistoric settlement Păuleni (Ciomortan) in the Bronze Age context human remnants at the bottom of the pit no. 3 a skeleton of a 5-6 months chold was discovered.*

*As the pottery from this pit shows, the complex belongs to the Wietenberg culture.*

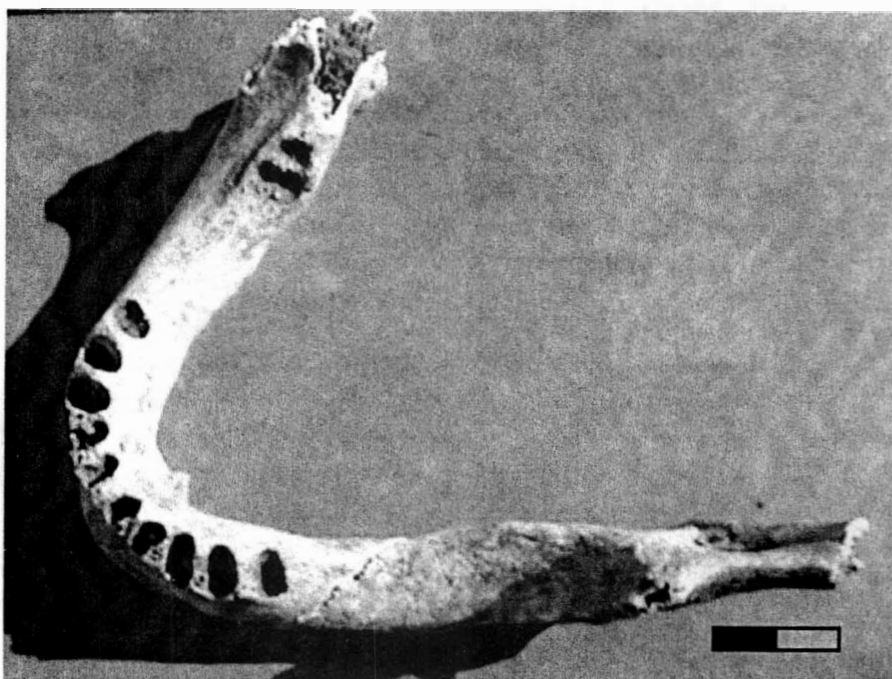
*In the cultural layer were also found some human bones. One of them, a mandible, belongs to a woman, whos was more than 25 years old.*

**Dr. Cercetător Alexandra Comșa**  
Institutul Român de Tracologie  
str. Schitu Măgureanu, nr. 1  
70626 București

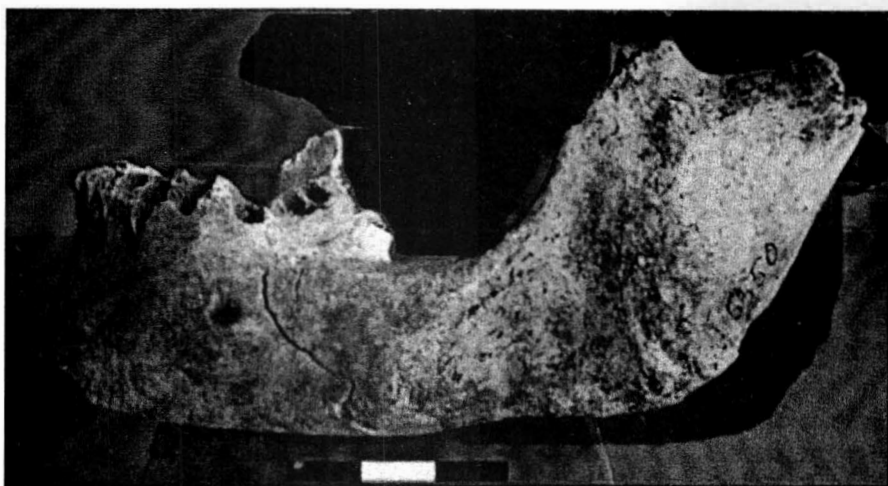


Planşa I - Copilul: 1. Calota craniană. 2. Oasele bazinului. 3. Humerusuri.  
4. Cubitusuri. 5. Femure. 6. Tibii. 7. Peronee.

*The Child: 1. The skull. 2. The bones of the pelvis. 3. The humerus.  
4. The cubitus. 5. The femur. 6. The tibia. 7. The peronees.*



1



2

**Plasa II - Mandibula.** 1. Vedere superioară. 2. Vedere laterală.

*Map. II. The mandible. 1. view from above. 2. Lateral view.*