

Ceramica slavă de la Filiaș (jud. Harghita)

Cu ocazia întocmirii materialului ilustrativ pentru repertoriul arheologic al județului Harghita, au fost desenate și fotografiate sute de piese arheologice aflate în depozitul Muzeului Național Secuiesc din Sf. Gheorghe. O parte dintre acestea, din cauza lipsei de spațiu, n-au intrat în repertoriu. Cu scopul de a veni în ajutorul specialiștilor, care se ocupă de epoca medievală timpurie, în continuare vom publica materialul ceramic descoperit în așezarea de la Filiaș (jud. Harghita), cu câteva observații cunvenite.

Epoca medievală timpurie, respectiv sec. VI-VIII d. Hr, până în a doua jumătate a sec. XX, când au fost începute săpăturile arheologice sistematice, pe ambii versanți ai Carpaților, a fost prea puțin cunoscută. În această epocă au pătruns pe teritoriul României triburile slave - anții, din răsărit și din vest, sclavinii.

La Sărata Monteoru, pe teritoriul Moldovei, regretatul profesor I. Nestor, a descoperit o necropolă de incinerare¹ și a constatat prezența slavilor pe teritoriul României². În ace-lași timp, s-au mai ocupat de problema pătrunderii și așezării slavilor pe teritoriul Moldovei, M. Comșa³ și Matei D. Mircea⁴, iar mai târziu în ultimele decenii ale sec. XX, Dan Gh. Theo-doru⁵ și Ion Mitrea⁶, care au tratat problema slavilor în contextul formării poporului român. Pe versantul apusean al Carpaților, în Transilvania, primul, care a încercat să stabilească prezența culturii slave a fost regretatul profesor clujean Kurt Horedt. Domnia sa a publicat o ceramică, pe care a atribuit-o slavilor⁷. Desco-perirea așezărilor de la Bezid și Sălașuri în anul 1960, a însemnat o nouă epocă în cercetarea culturii materiale a slavilor în sud-estul Transilvaniei și a pătrunderii lor în văile Târnavelor⁸. În anii următori au fost depistate așezările de la Medișoru Mare, Șimonești, Cristuru Secuiesc, Eliseni⁹ și Filiaș¹⁰. Despre rezultatele acestor cercetări, numai câteva rapoarte scurte au fost publicate.

Dintre aceste așezări slave în valea Târnavei Mari, cea de la Filiaș este cea mai mare.

În cadrul acestei așezări, aflată în hotarul comunei, pe o terasă a pârâului, au fost descoperite 40 de semibordeie, săpate în pământ, cu câte o vatră-pietrar în colț. Inventarul acestor semibordeie constă în material ceramic, câteva unelte de uz casnic, puține arme și obiecte de piatră. O parte din acest material descoperit se află în colecția Muzeului Național Secuiesc din Sf. Gheorghe și a fost publicat de conducătorul șantierului, Székely Zoltán, în anuarul științific al muzeului, Aluta, iar restul, fragmente ceramice în mare parte se păstrează în depozitul Muzeului Orășenesc din Cristuru Secuiesc. Aceste obiecte - după cum am mai amintit - au fost desenate pentru repertoriul arheologic al județului Harghita, care este în curs de apariție. Din acest material vor fi publicate în repertoriul mai sus menționat, o altă parte vor fi descrise în cele ce urmează, cu mențiunea că nu vom acoperi tot materialul descoperit la Filiaș și aflat în custodia Muzeului Național Secuiesc din Sf. Gheorghe.

Materialul constă din fragmente de vase făcute cu mâna, la roata rapidă sau înceată. Sunt fragmente de vase de tip oală-borcan, de formă bitronconică, cu umerii rotunjiți și fundul plat, gura relativ largă, buza teșită și răsfrântă în afară. La unele vase, pe teșitura buzei se află un decor format dintr-o succesiune de creștături sau de alveole. Marea majoritate a buzelor sunt fără decor.

Vasele făcute cu mâna au pastă cu pietricele mari, sunt slab arse, unele sunt făcute și din pastă mai compactă. Au umărul dezvoltat cu marginea ușor răsfrântă în afară și se îngustează spre fundul plat. (Pl. I/1-4, II/1). Buza vaselor este teșită, răsfrântă ușor (Pl. III/3-4; IV/1; VI/1; VIII/1, 3; X/4) sau mai tare (Pl. II/2-3; III/1-2; IV/4-5; V/1-2; VI/2-5; VII/1, 6; VIII/4; IX/2-5; XIV/4-7) sau îngroșată (Pl. V/3; VIII/2; IX/1), cu șanțulețe (Pl. V/4). Multe vase din această categorie sunt decorate cu un șir de alveole sau creștături pe buză (Pl. III/2; IV/2-3; IX/4-5; X/3).

Categoria a doua constă din fragmente de vase făcute la roata înceată sau rapidă. Au pastă compactă cu pietricele mici și cu nisip,

sunt arse în negru sau brun-cărmiziu. Marginile sunt răsfrațe în afară și sunt decorate cu benzi de linii în val (Pl. VII/4; XI/7). Unele vase sunt decorate pe buză cu alveole și pe umăr cu bandă de linii în val (Pl. IX/4-5), dar unele au și striuri și caneluri (Pl. IV/5; VIII/4).

Așezarea de la Filiaș a fost locuită în perioada post romană de daci. Vestigiile lor au fost păstrate în câteva gropi suprapuse locuințelor din epoca medievală timpurie. Acestea constau în fragmente de vase de factură dacică (Pl. XI/1-5; XII/1-2) și romană (Pl. XII/3-4; XIII/1-2, 5, 6). Tot gropii dacice îi aparțin și osemintele de animale (Pl. XI/6), iar mărgelile de lut (Pl. XIV/1-2), un fragment de fibulă digitată (Pl. XIV/3) și o fusaiolă de lut (Pl. XIII/3) aparțin populației slave.

Pentru încadrarea cronologică justă și stabilirea apartenenței etnice ale așezării, ne ajută materialul ceramic prezentat și fibula digitată.

Fragmentele ceramice provin din vase de tip Praga, de formă evoluată, făcute cu mâ-

na, care sunt cu sau fără decor. Decorul constă în creștături și în alveole pe buză - motive cunoscute din așezarea de la Nezviska Dnjester¹¹, care aparține sec. VII-VIII. Acest material ceramic este cunoscut și din așezările slave din Moldova, de la Lozna-Botoșani, Pojereni-Vaslui, Fundu-Herței, Botoșani, Tecuci-Galați, Spinoasa-Iași¹², precum și cele făcute la roată și decorate cu benzi cu linii în val¹³. Dincolo de arcul Carpaților, în partea apuseană a Transilvaniei, vasele mai sus prezentate sunt cunoscute din mormintele tumulare de la Someșeni¹⁴ și Nușfalău¹⁵. Fibula digitată atestă tot caracterul slav al așezării și este cunoscută, de la Drăușeni-Botoșani și Vulcan-Vaslui¹⁶.

Pe baza acestui material prezentat, se poate constata că în valea Târnavei Mari, în sec. VII-VIII s-au stabilit slavii, veniți din apus, iar cultura lor materială are un aspect slav răsăritean, care a fost influențată de cultura avareică, cu care au intrat în contact¹⁷. Prelungirea duratei așezării în sec. IX, în lipsa datelor concludente, nu se poate dovedi.

NOTE

1. I. NESTOR, *La nécropole d'époque ancienne de Sărata Monteoru*, Dacia, N.S., I, 1957, 289-296.

2. IDEM, *Slavii pe teritoriul R.P.R. în lumina documentelor arheologice*, SCTV, 1, 1959, 49-64.

3. M. COMȘA, *Slavii de răsărit pe teritoriul R.P.R. și pătrunderea elementului romanic în Moldova, pe baza datelor arheologice*, SCTV, IX, 1, 1958, 73-90; IDEM, *Slavii pe teritoriul R.P.R. în sec. VI-IX în lumina cercetărilor arheologice*, SCTV, X, 1, 1959, 65-80.

4. MATE D. MIRCEA, *Contribuții la cunoașterea ceramicii slave de la Sucava*, SCTV, X, 4, 1959, 409-439; IDEM, Dacia, N.S., IV.

5. DAN GH. THEODORU, *Teritoriul est carpatic în veacurile V-XI e. n.*, Iași, 1978; IDEM, *Civilizația romană la est de Carpați în secolele V-VII e. n.*, București, 1984.

6. I. MITREA, *Așezarea din secolele VI-IX de la Izvoare-Bahna, Piatra Neamț*, 1998.

7. K. HOREDT, *Ceramica slavă din Transilvania*, SCTV, 2, 1951, 189-218; IDEM, *Contribuții la istoria Transilvaniei, sec. III-XIII*, București, 1958.

8. Z. SZÉKELY, *Contribuții la cultura slavă în sec. VII-VIII în sud-estul Transilvaniei*, SCTV, XIII, 1961, 1, 47-58.

9. IDEM, *Așezări din secolele VII-VIII în bazinul superior al Târnavei Mari*, SCTVA, XXXIX, 1988, 2, 169-198.

10. IDEM, *Așezări din sec. VI-IX e. n. în sud-estul Transilvaniei*, Aluta, 6-7, 1974-1975, 35-48.

11. G. I. SMIRNOV, *Casni Slovenska Posada U. obce Nezviska Nad Dnišnem*, Predloženo 5. Bucna 1958, Fig., 14/4-8; 16/3-8.

12. DAN GH. THEODORU, *Les slaves des régions Est-Carpatique de la Roumanie durant les VI-IX siècles*, Rapports du IIIe Congrès International d'Archeologie slave, Bratislava 7 septembre, 1975, Fig., 4/1-8; 5/1-8.

13. IBIDEM, Fig., 6/1-7.

14. M. MACREA, *Necropola slavă de la Someșeni*, Materiale, V, 1959, 539, fig., 5/1-3; IDEM, Materiale, VI, 1959, fig., 9/1-4.

15. M. COMȘA, *Săpăturile de la Nușfalău*, Materiale, VII, 524, fig., 5/1-4.

16. DAN GH. THEODORU, *art. cit.*, fig., 3/6-7.

17. J. EISNER, *Devínska Nova Ves*, Bratislava, 1952, 409.

Zusammenfassung

Die slawische Keramik aus Făliaș (Kr. Harghita)

Die Autoren veröffentlichen einen Teil des archäologischen Materials, welches in der slawische Siedlung aus Făliaș (Kreis Harghita) gefunden hat. Dieser Keramik hat einen ost-slawischen Aspekt und er hat in VII-VIII Jahrhunderts datieren. In Siebenbürgen in VII-VIII Jahrhunderts hat die Slawen aus westen gekommen, welche hat über die avarischen Kultur beeinflusst.

Einen Teil dieses Materials hat nach römischen Epochen datiert, und sie hat dakische und römische Keramik auch. Dieses Materials, unveröffentlicht bis heute, gibt neue Informationen für Spezialisten über VII-IX Jahrhunderts.

Cercetător Dr. Székely Zsolt

Institutul Român de Tracologie, București

Tel: 01/312022

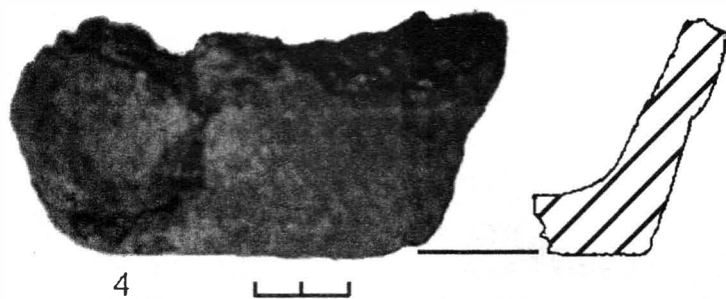
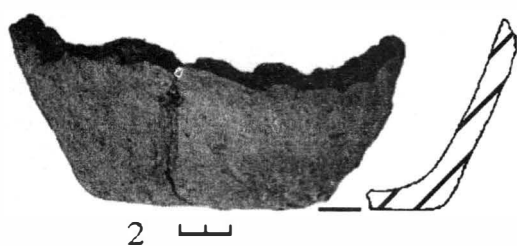
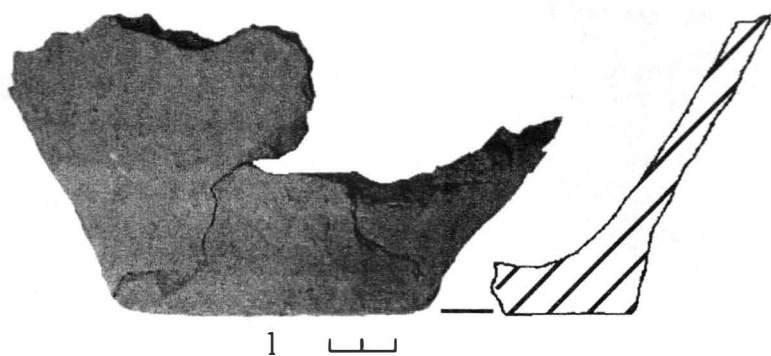
e-mail: thracrom@kappa.ro

Muzeograf Bató Attila

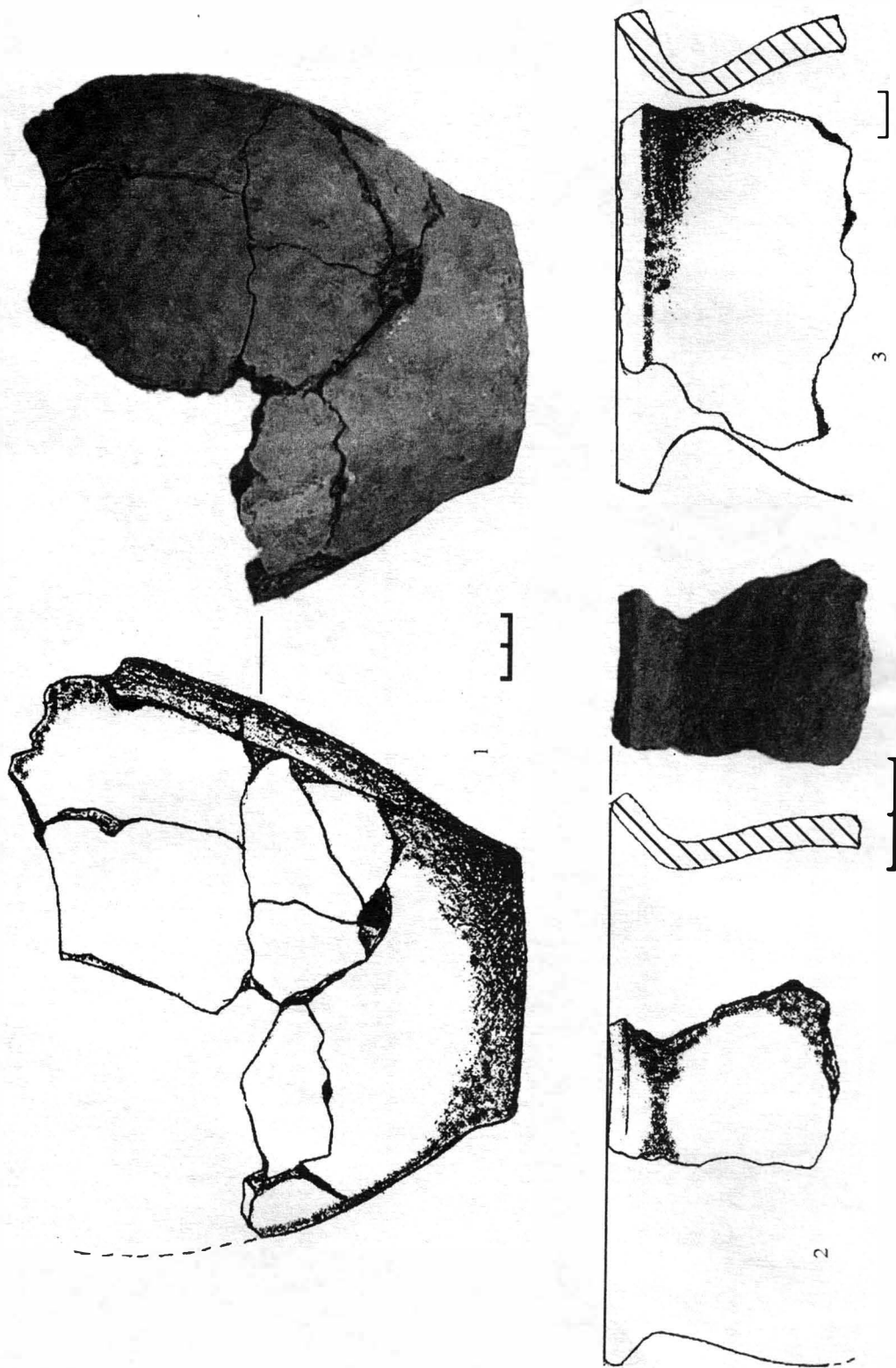
Muzeul Carpaților Răsăriteni

Sf. Gheorghe, Piața Libertății, nr. 4

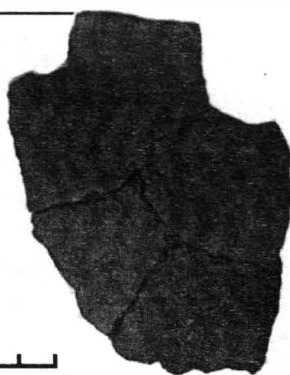
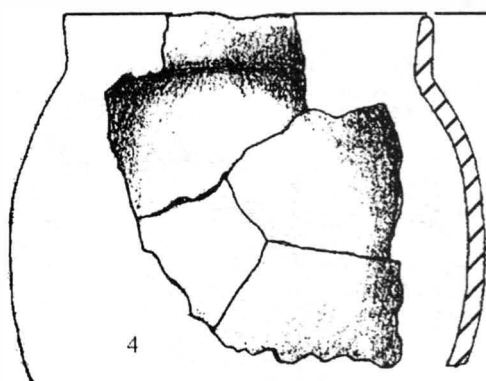
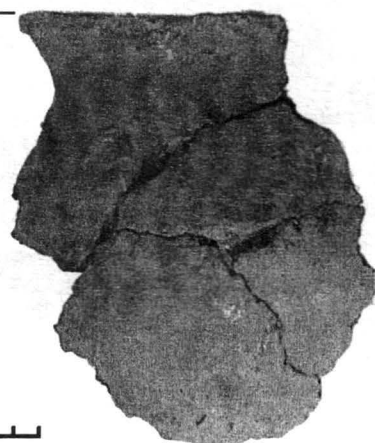
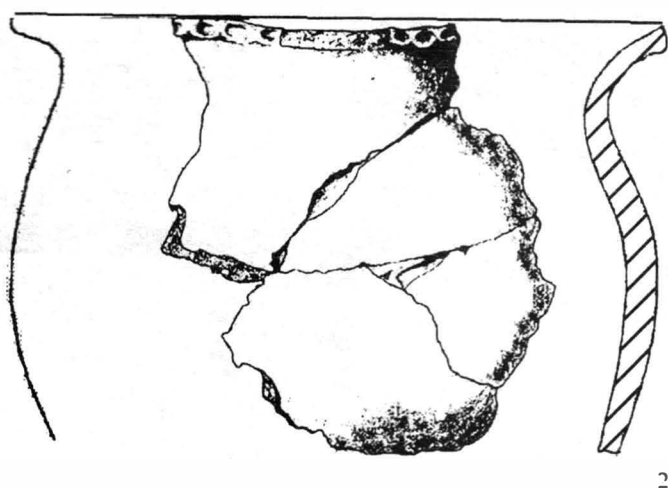
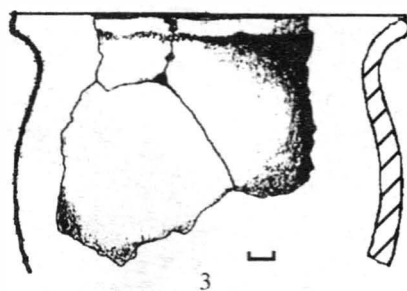
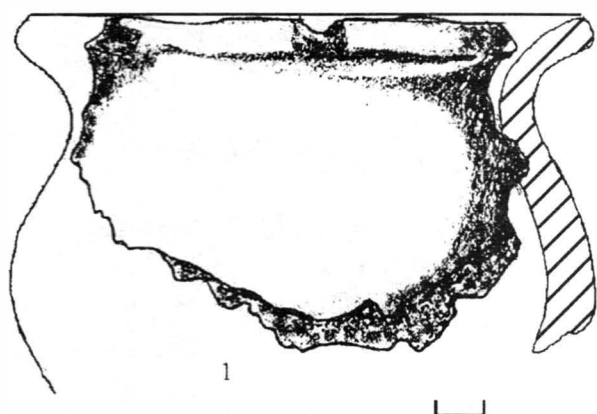
Tel: 067/314139



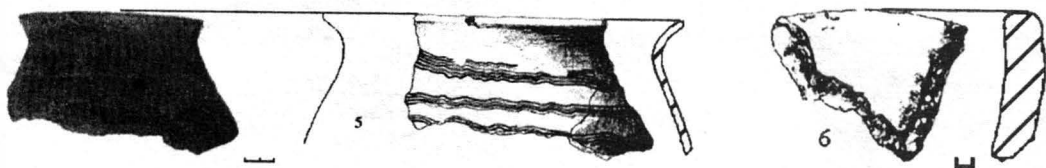
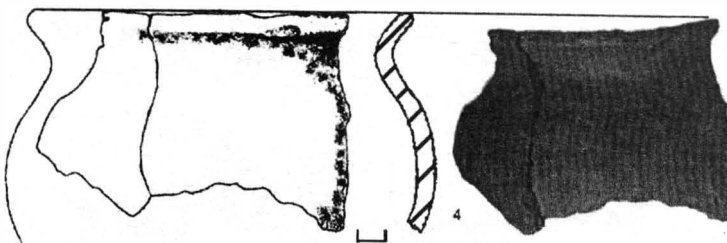
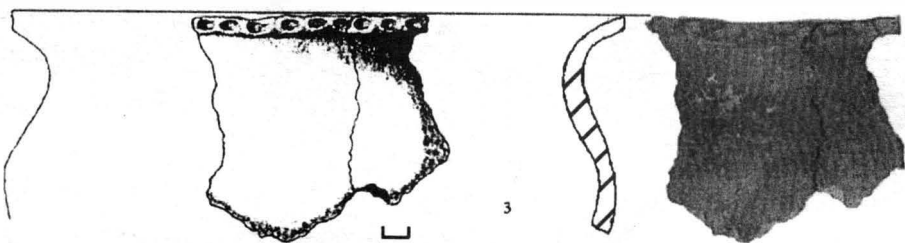
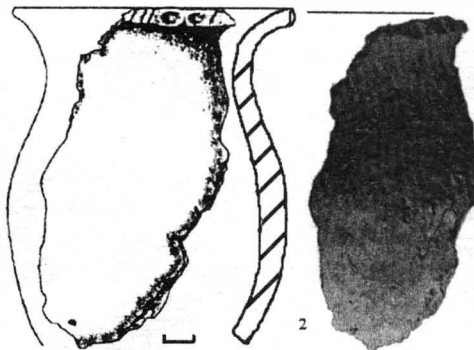
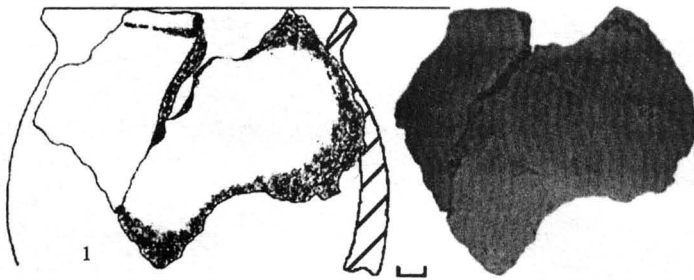
Pl. I. Filiaș. 1-4: Ceramică



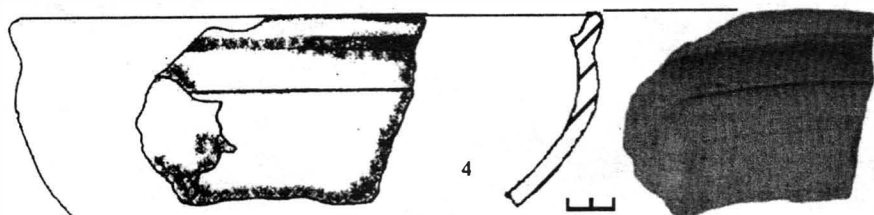
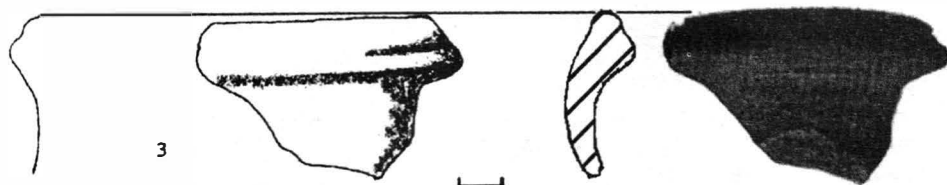
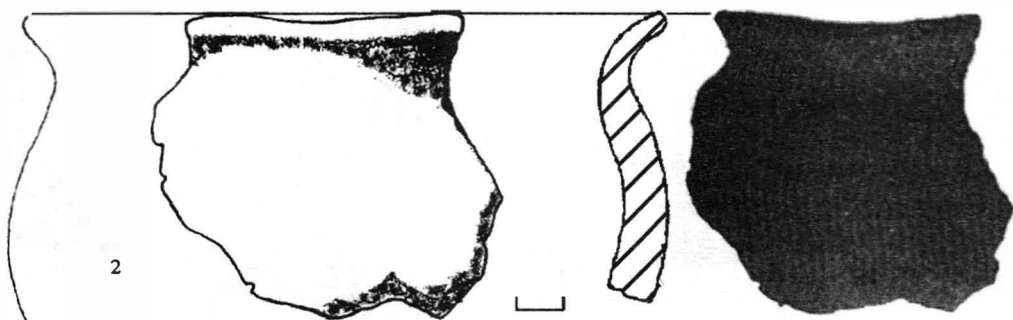
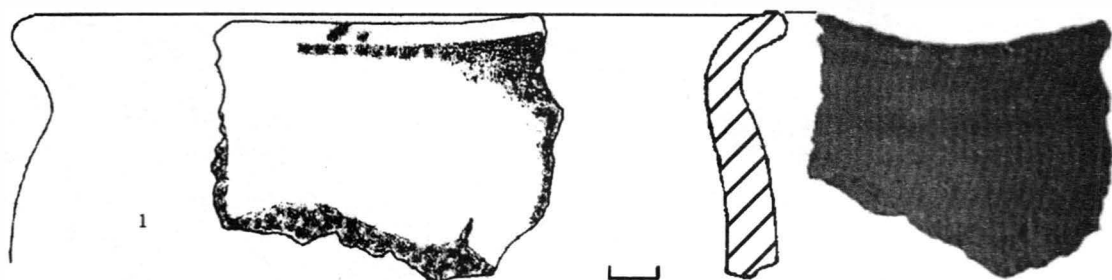
Pl. II. Filiaș. 1-3: Ceramica



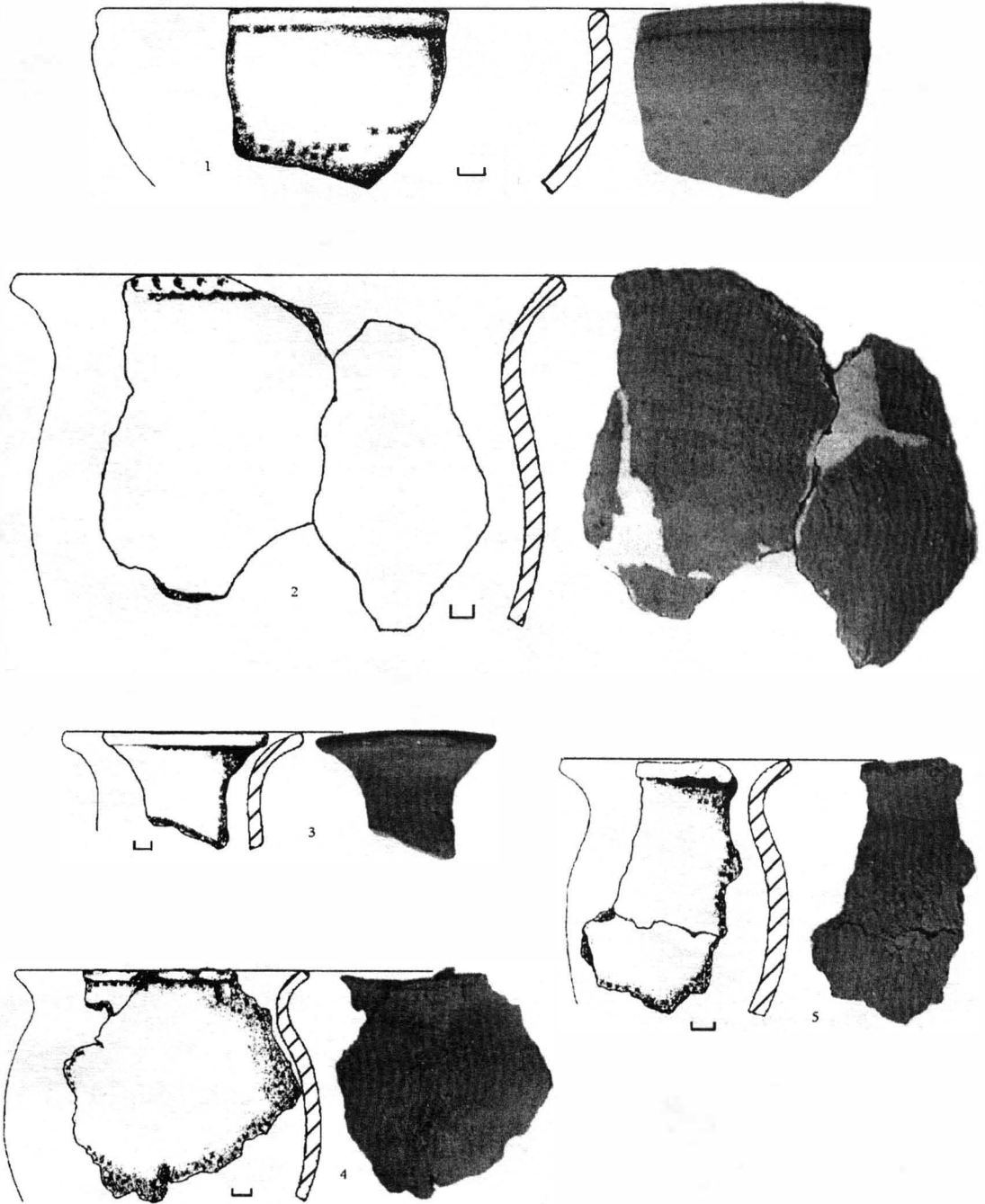
Pl. III. Filiaș. 1-4: Ceramică



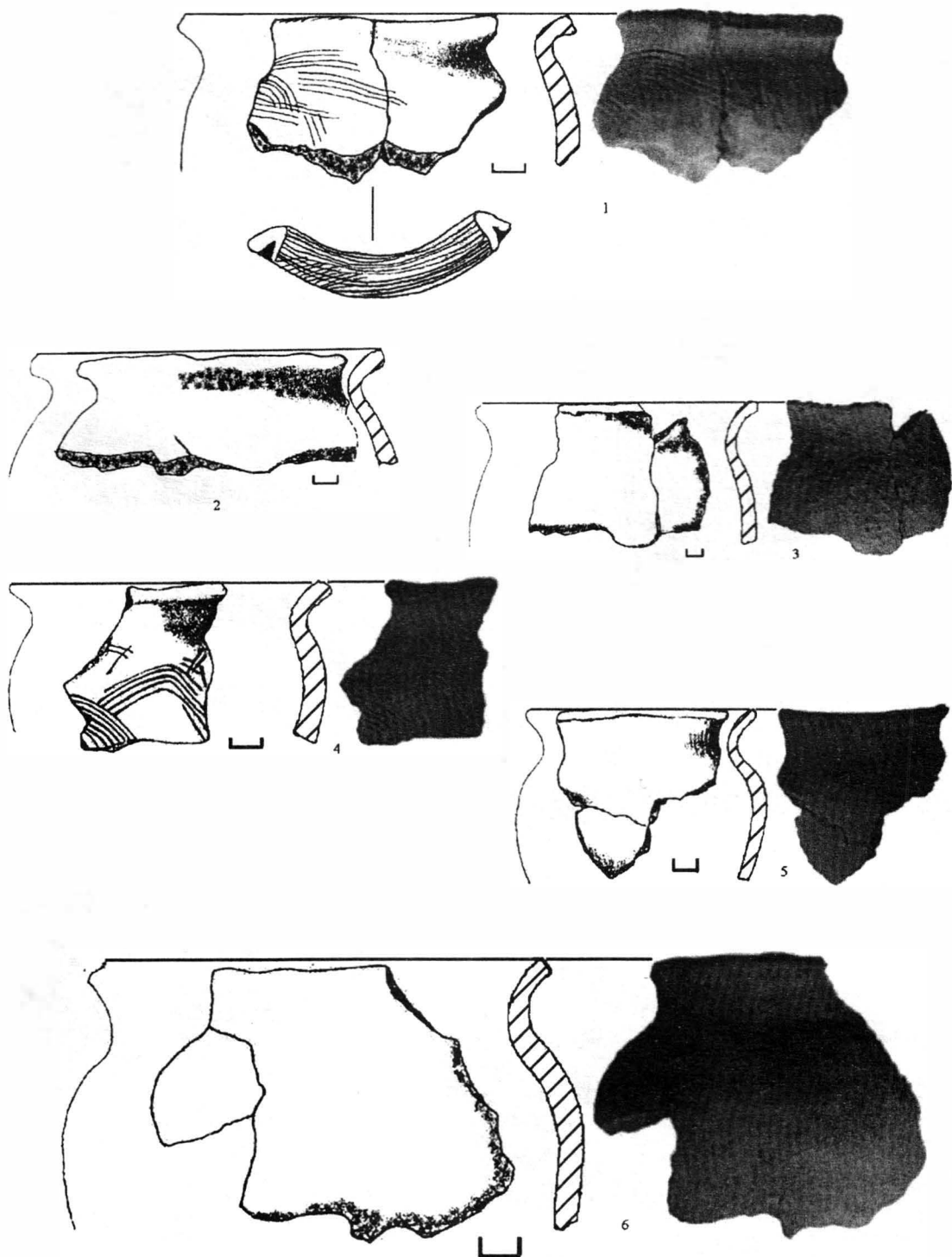
Pl. IV. Filiaș, 1-6: Ceramici



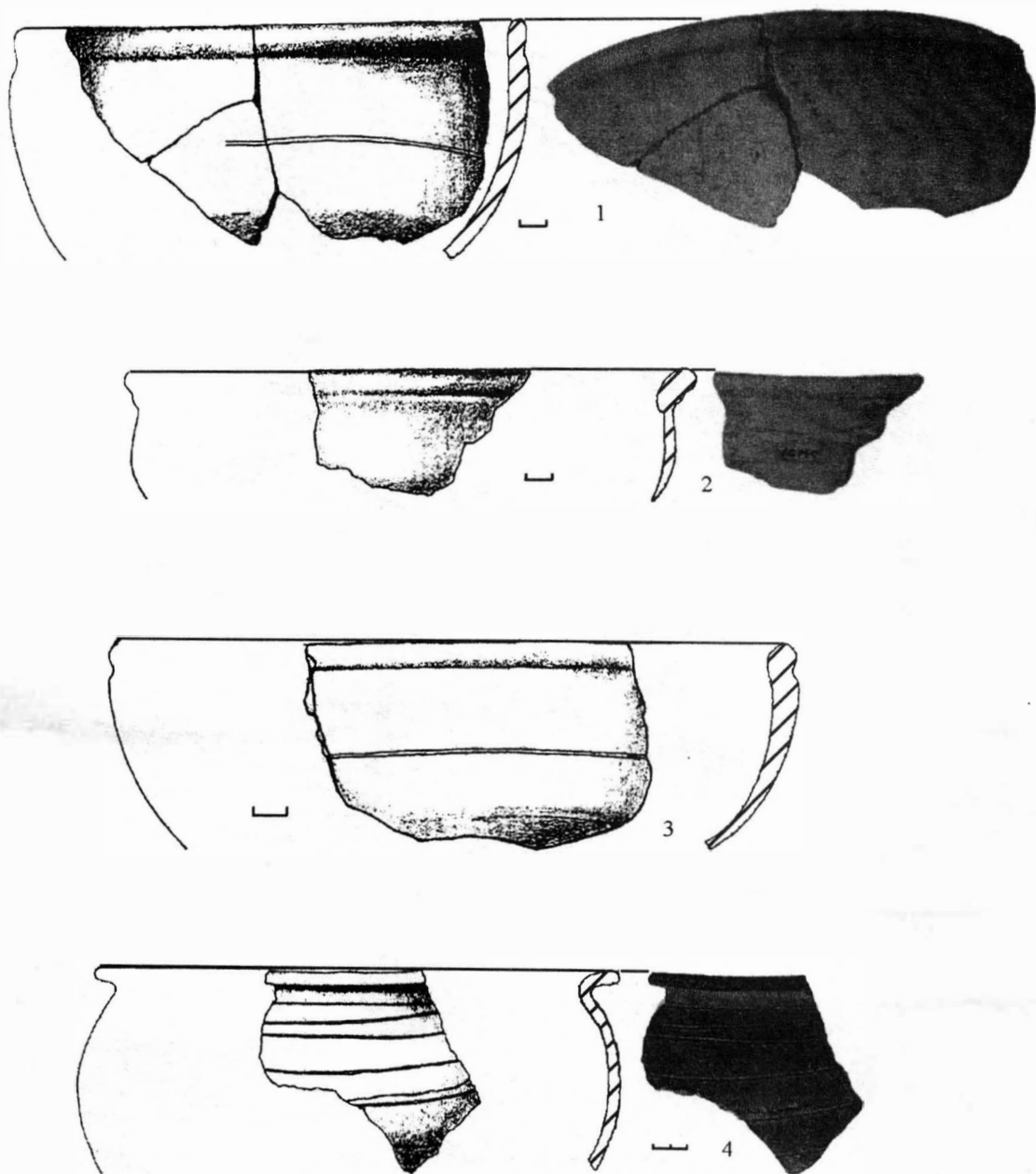
Pl. V. Filiaș. 1-4: Ceramică



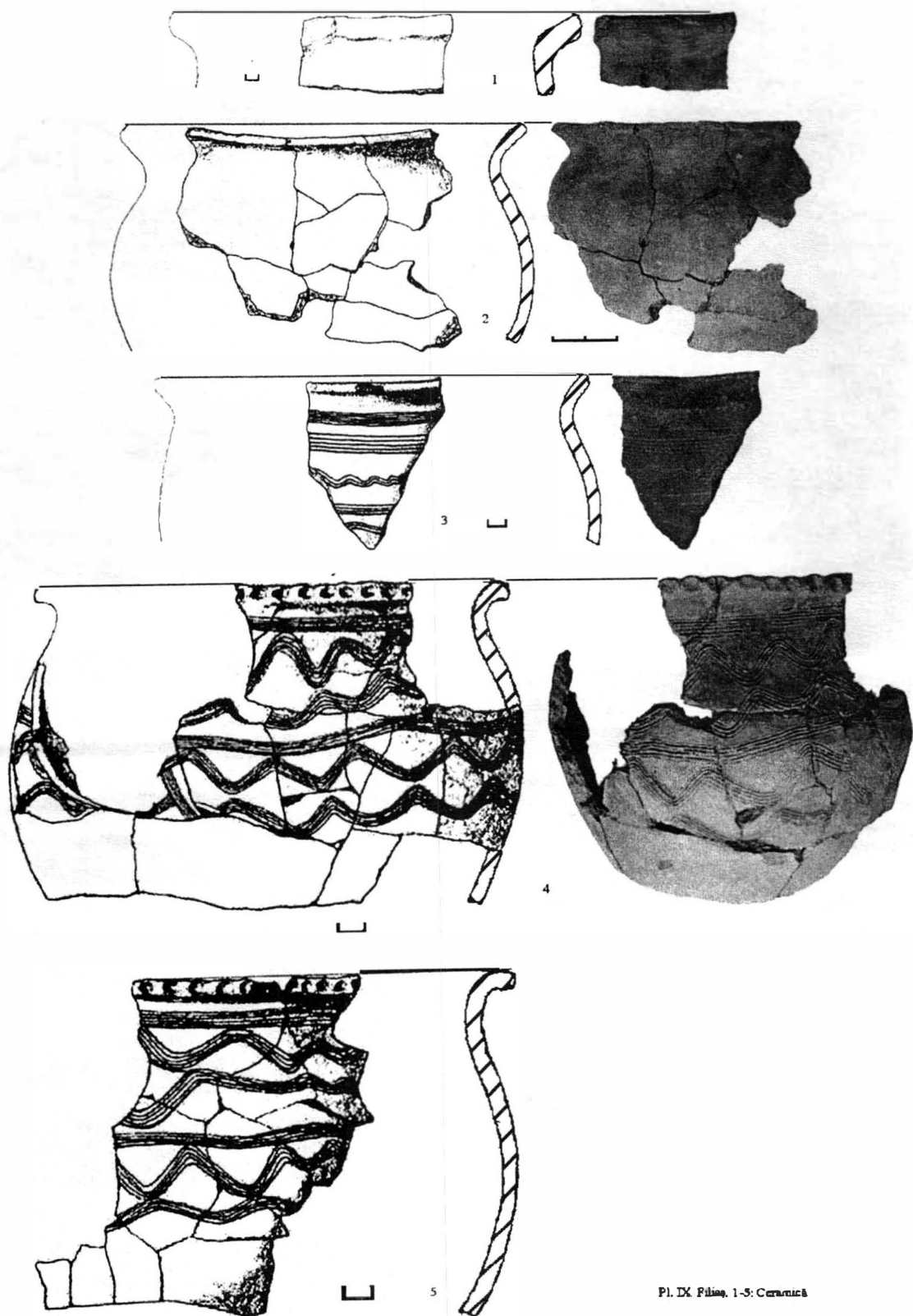
Pl. VI. Filiaș. 1-5: Ceramică



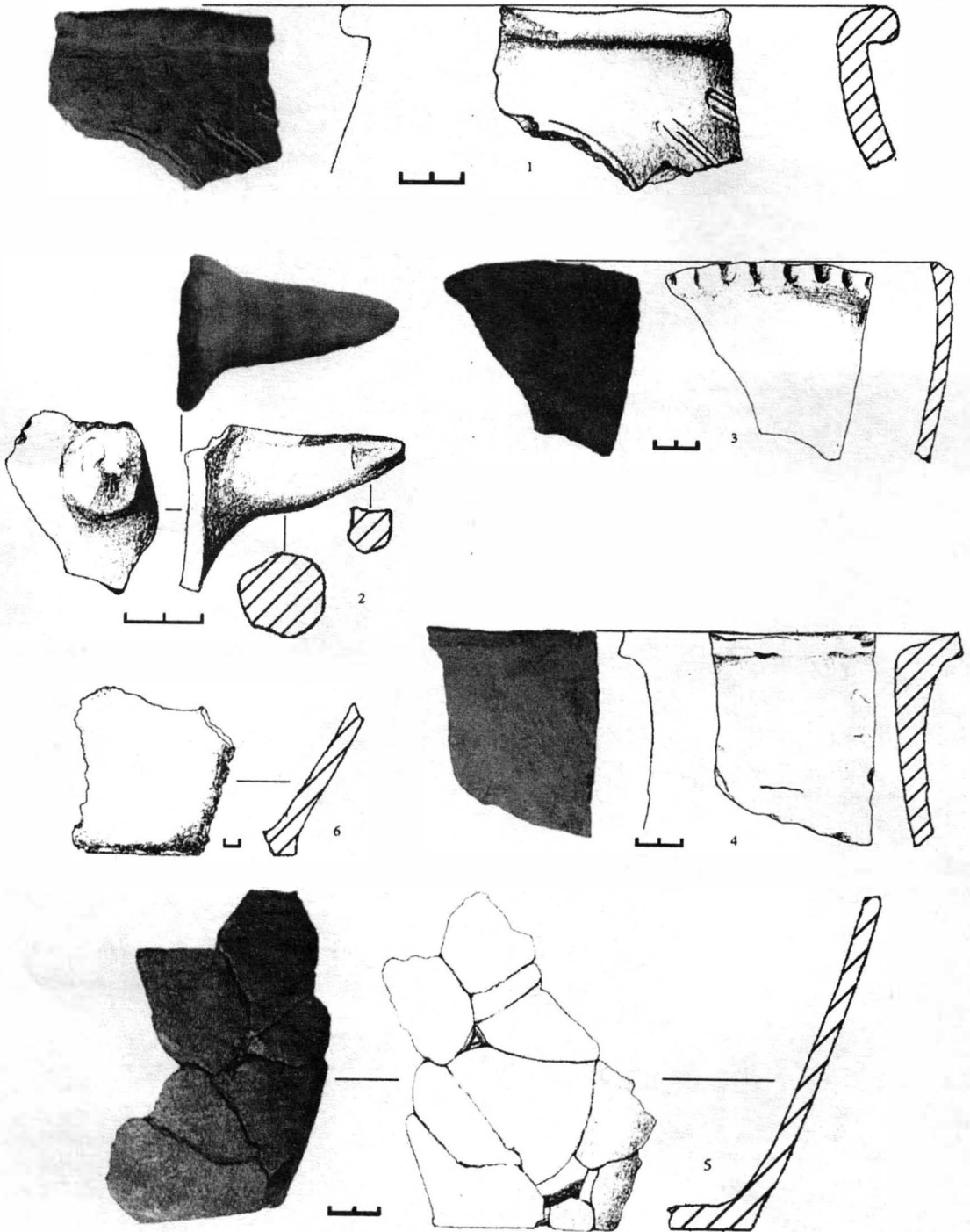
Pl. VII. Fîlîş. 1-6: Ceramici



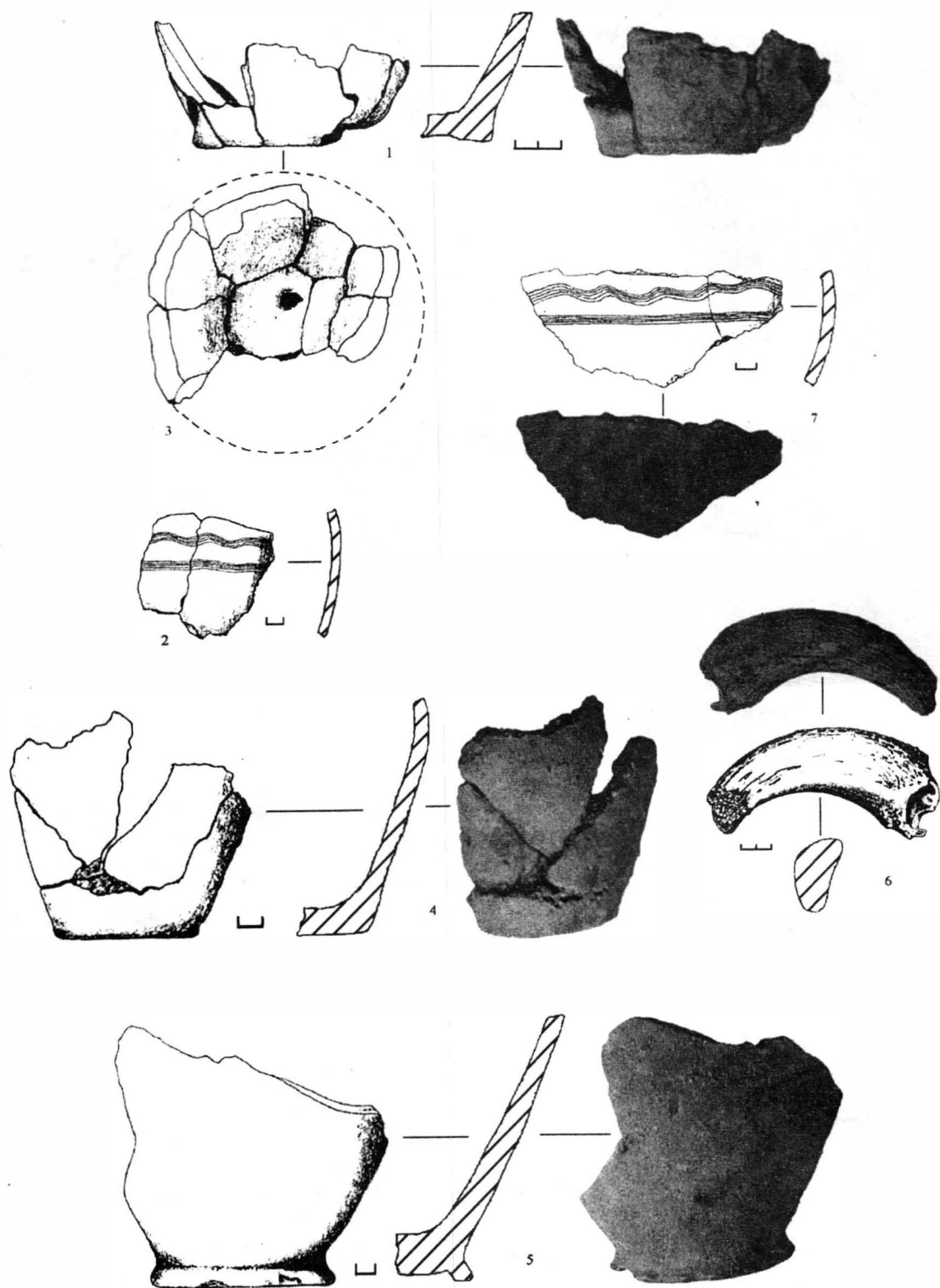
Pl. VIII. Filiaș. 1-4: Ceramică



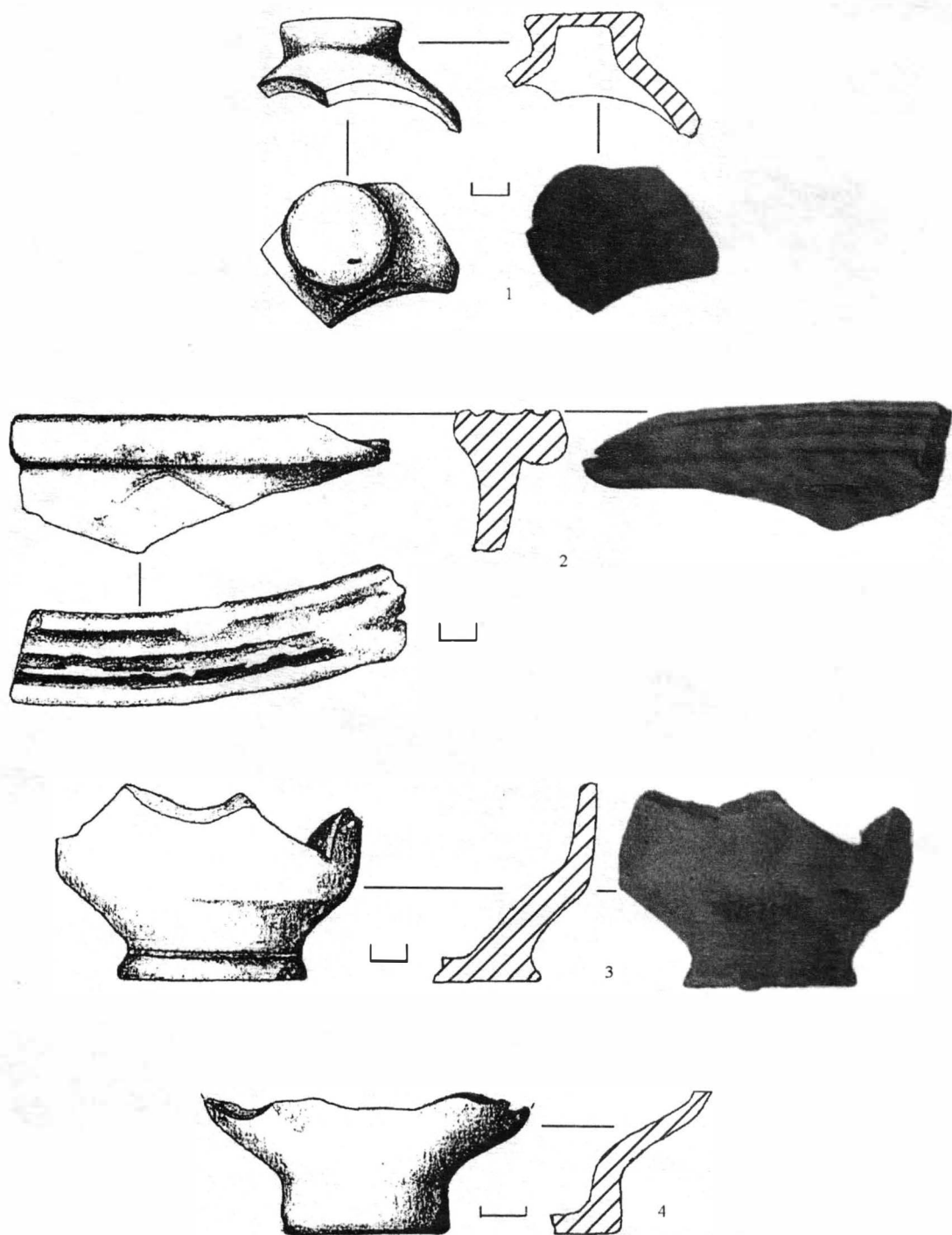
Pl. IX. Fîlîoa, 1-5: Ceramică



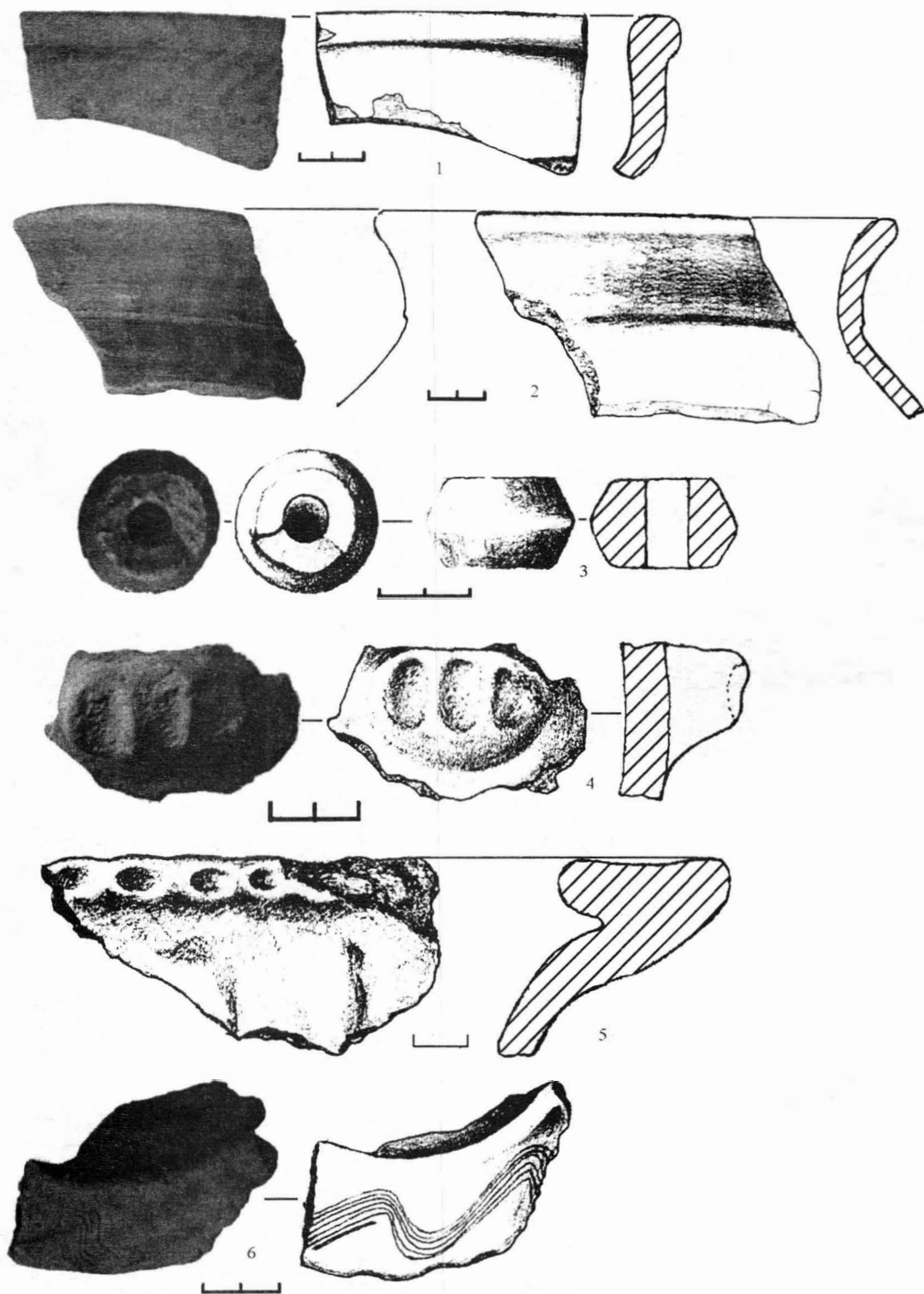
Pl. X. Filiaș. 1-6: Ceramică



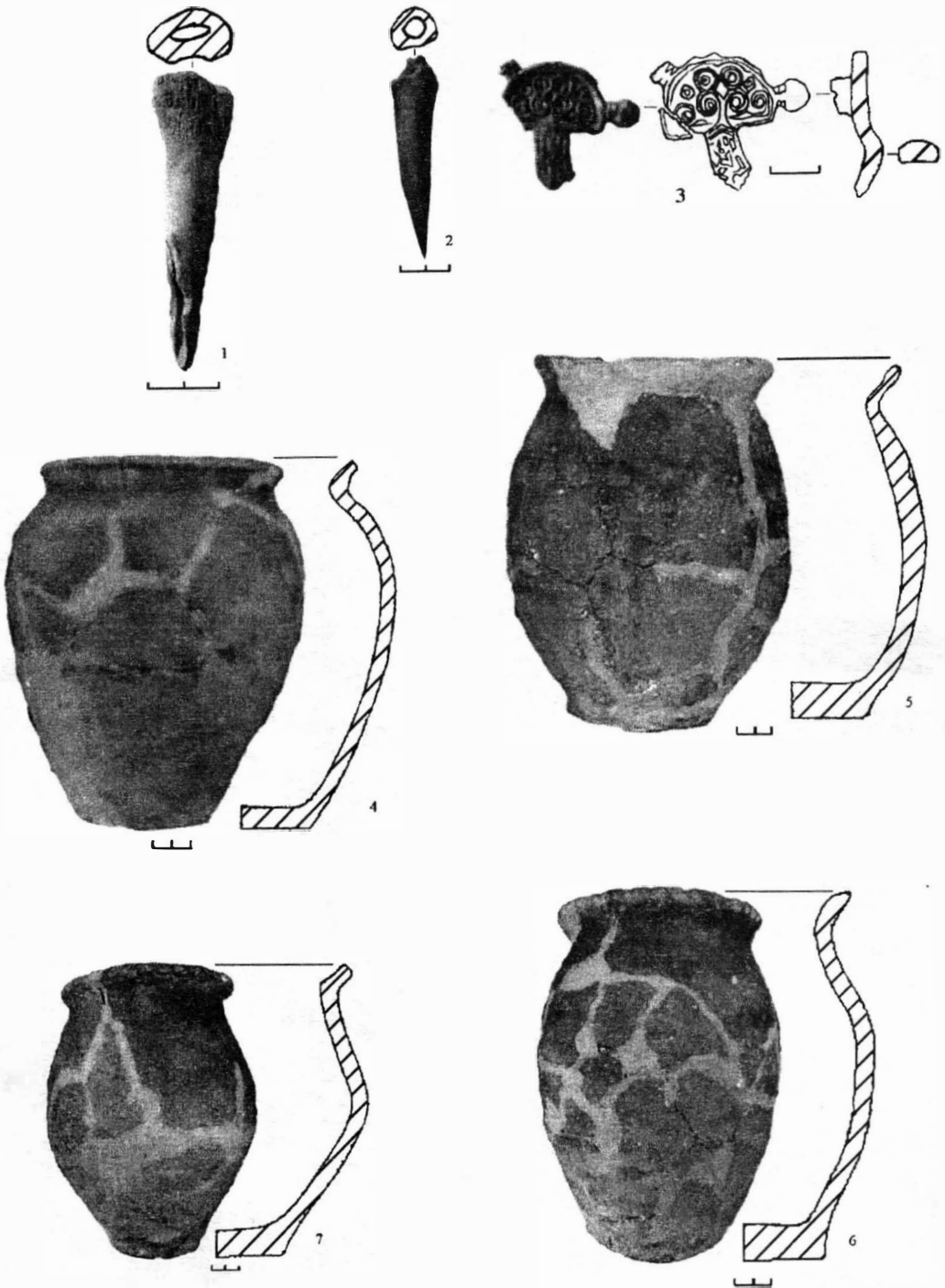
Pl. XII. Filipș. 1-5. 7: Ceramică, & Coțui



Pl. XII. Filiaș. 1-4: Ceramică



Pl. XIII. Filiuş. 1-2, 4-6: Ceramică, 3: Fusaiolă



Pl. XIV. Filiaș. 1-2: Ștrăpungătoare de os; 3: Fibulă;
4-7: Vase ceramice.

