

## Repertoriul fântânilor de apă sărată și al descoperirilor arheologice de pe Valea Homoroadelor

### Poziționarea geografică a Văii Homoroadelor în cadrul zonei salifere din România

România este una din țările al cărei subsol are cele mai mari cantități de sare din Europa, fiind identificate peste trei sute de masive de sare, acestea apărând atât în interiorul cât și în exteriorul arcului carpatic. Unii specialiști consideră că datorită calității deosebite a zăcămintului din aceste masive, cât și datorită condițiilor relativ ușoare de exploatare, țara noastră este favorizată pe globul pământesc, sarea gemă apărând nu de puține ori la suprafață<sup>1</sup>, fiind astfel posibilă și o exploatare de suprafață, care nu necesită procedurile complicate care apar în cazul minelor de adâncime.

Masivele de sare se înșiră ca mărgelele de-a lungul lanțului subcarpatic, pe versantul sudic și de est, și în Podișul Transilvaniei. În Transilvania zăcămintele de sare apar în linie dreaptă, de la nord la sud: Ocna Șugatag, Ocna Dej, Turda, Ocna Mureș și Ocna Sibiului, în timp ce în partea estică se întind salinile de la Praid<sup>2</sup>, masivul acesta întinzându-se și pe Valea Homoroadelor.

Depresiunea Homoroadelor face parte din districtul geografic al dealurilor înalte ale Odorheiului Secuiesc. Această zonă geografică se găsește la poalele Munților vulcanici ai Harghitei și, parțial, ai Gurghiului, respectiv ai aripei nordice a Munților Persani și se întinde pe văile dinspre izvoare ale Târnavei Mari și ale afluenților Oltului - Homoroadele. Zona este caracterizată de dealuri înalte, cu o înălțime medie de 700 de metri, local atingând însă chiar 900 - 1000 de metri. Aceste dealuri s-au format pe o veche fântână piemontană, motiv pentru care zona este denumită și Piemontul Odorheiului Secuiesc.

Apele curgătoare au sculptat numeroase depresiuni în zona de contact dintre piemont și munții vulcanici, la acest fenomen contribuind în mare măsură și masivele de sare din subteran, care se găsesc în zona prelungă de diapir, și care din loc în loc ies și astăzi la suprafață. Deși prezența resurselor de sare destul de numeroase și diversificate ar fi trebuit să ducă, în mod logic, la stabilirea pe aceste melcaguri, încă din antichitate, a unor comunități mai mari sau mai mici, zona nu a fost indelung cer-

cetată din punct de vedere arheologic<sup>3</sup>. Este cunoscut faptul că sarea a reprezentat dintotdeauna o necesitate de prim rang atât pentru oameni, cât și pentru animale, în special din punctul de vedere al alimentației. Atât organismul uman cât și cel animal au nevoie de sare pentru a funcționa sănătos, acesta fiind primul motiv pentru care sarea este considerată a fi vitală în viața acestora.

Din această perspectivă, Muzeul Carpaților Răsăriteni a demarat un proiect de cercetare etno-arheologică a sud-estului Transilvaniei, privind exploatarea preindustrială a resurselor de sare, una din zonele intens cercetate fiind zona Văii Homoroadelor. În demersurile făcute s-a căutat a fi evidențiate, din punct de vedere arheologic, acele așezări arhaice care se găsesc în apropierea surselor de sare, și demonstrarea, pe cât posibil, că locuitorii acestora au exploatat resursele naturale de sare, iar din punct de vedere etnografic, acele localități în care sursele de sare au fost și sunt încă exploatate. În paralel au fost cercetate și alte zone, fiind astăzi posibilă chiar o comparație între diferitele manifestări saline din țară, dar și între modalitățile de exploatare și valorificare a acestora.

La aceste cercetări etno-arheologice au participat, pe parcursul anilor 2003-2005, următorii: dr. Valeriu Cavruc, Dan Buzea, Mariana Cristina Popescu, Bartha Istvan, Bota Adriana, Mirela Cotruță, Suci Ivan, Marius Domboși, Marius Dănilă, Kinga Ugron, Dorel Marc, Livia Marc, Dorinel Ichim, Andrea Chiricescu.

### Surse de sare în Valea Homoroadelor

Se presupune că vâna de sare gemă care străbate această zonă este o ramificație a celei de la Praid - Sovata, și se întinde pe teritoriul străbătut de cele două Homoroad<sup>4</sup>. Această credință este întâlnită și în cele relatate de localnici, care cred cu adevărat în legătura care există la nivelul subteranului, dar care consideră că sarea din această zonă este mai bună calitativ decât cea exploatată la Praid. Și nu greșesc foarte mult, deoarece s-a demonstrat științific că există mici diferențe de compoziție între masivele de sare din țara noastră, în funcție de originea lor și erele geologice în care

s-au format<sup>5</sup>, ceea ce duce și la diferențe calitative. Pe parcursul cercetărilor de teren existența sării geme în subsol a fost confirmată atât de localnici, cât și de dovezi clare ale existenței unor vechi mine de exploatare a acesteia și a unor dovezi scrise, datând din cele mai vechi timpuri.

Izvoarele de apă sărată și fântânile de apă sărată sunt și ele dovezi clare ale existenței sării geme în subteran. În majoritatea cazurilor aceste izvoare iau naștere în urma salinizării naturale a apei, izvoare de apă dulce trecând prin depozitul de sare, tâșnind apoi la suprafață cu o putere deseori de neoprit. În locurile unde izvorul de apă sărată iese puternic la suprafață, oamenii, din cele mai vechi timpuri, au amenajat fântâni, captând apa pentru a o putea folosi în gospodărie, în special în alimentație.

Uneori aceste izvoare de apă sărată se colmatează, adică se închid, fiind acoperite de o crustă de sare, se usucă, devenind astfel inutilizabile, sau pur și simplu dispar, semn că apa din subteran și-a schimbat cursul.

Fântânile de apă sărată sunt cel mai des afectate de diverse procese care duc la desalinizarea apei. Cea mai des întâlnită cauză este cea a pătrunderii în fântână a apelor pluviale, care îndulcesc apa. Astfel apa fântânii nu mai servește în aceeași măsură necesităților localnicilor, dar nu poate fi utilizată nici în alte scopuri, nefiind potabilă, ea menținând o oarecare salinitate, cât de scăzută. De regulă apele pluviale pătrund în fântână din cauza neglijenței oamenilor, care nu le îngrijesc cum se cuvine, în special datorită modernizării, a scăderii în importanță a apei sărate la generațiile actuale.

Un alt proces care duce la desalinizarea apei din fântânile sărate este scăderea puterii izvorului sărat care alimentează fântâna. Izvorul nefiind destul de puternic în apa fântânii nu mai pătrunde destulă apă sărată, apa dulce rezultată în urma ploilor sau din alte firicele de apă care alimentează fântâna luând locul celei sărate.

O altă cauză a desalinizării apei fântânii o reprezintă schimbarea cursului izvorului sărat subteran care alimentează fântâna. Dar de cele mai multe ori, dacă cursul izvorului se schimbă, mai mult ca sigur că acesta va pătrunde la suprafață la o distanță de câțiva metri de locul său inițial.

Sursele de sare gemă, izvoarele, fântânile și chiar bălțile și lacurile de apă sărată, cât și alte manifestări saline se pot cu ușurință identifica

de către oricine, dacă se ține seama de anumite indicii oferite de natura însăși. Astfel, în general în locurile salifere cresc anumite plante, numite plante halofile, care, pe lângă faptul că au un conținut ridicat de sare, nu cresc în alte locuri. Ele poartă diverse denumiri populare, cea mai cunoscută fiind cea de "*floarea sării*", magh. "*sóvirág*", folosită adeseori pentru a denumi mai multe plante diferite, dar care au această particularitate, și anume cresc și se hrănesc cu sare.

Un alt indiciu, probabil cel mai evident, sunt depunerile de cristale de sare, rezultate în urma evaporării apei. Acestea se pot observa și astăzi în jurul fântânii, în interiorul acestora, și chiar pe construcțiile ce adăpostesc fântânile, dar și în jurul izvoarelor și bălților de apă sărată.

De asemenea, este cunoscut printre țărani și ciobani faptul că animalele "*trag la sare*", din instinct, în special vitele și oile, datorită nevoii lor constante de a avea sare în organism. Și aceasta constituie o modalitate de a depista zonele bogate în sare sau izvoarele de apă sărată, dar de obicei se evită apropierea animalelor de aceste zone, prea multă sare dăunând sănătății acestora.

## REPERTORIUL FÂNTÂNILOR DE APĂ SĂRATĂ

Criteriul de repertoriere al fântânii de apă sărată de pe Valea Homoroadelor (Depresiunea Homoroadelor) este cel al situării lor de-a lungul celor două Homoroade, Homorodul Mic și respectiv Homorodul Mare, cât și pe afluenții acestora. Prezentarea fântânii se face de la Nord la Sud, urmărind direcția cursului apei, mai întâi prezentându-se fântânile de apă sărată de pe Valea Homorodului Mic, apoi cele de pe Valea Homorodului Mare, și apoi cele din zona de confluență a celor două Homoroade, de pe valea râului Homorod. Ultima fântână repertoriată, cea de la Racoș, județul Brașov, nu este situată pe nici unul dintre cele două pâraie, și nici pe una din văile afluenților acestora, dar este considerată a fi unul din punctele de graniță a zonei salifere din această regiune, astfel încât a fost cuprinsă în acest repertoriu (Pl. I).

Astfel, pe valea Homorodului Mic întâlnim 4 din cele 10 fântâni repertoriate. Prima fântână de apă sărată identificată pe acest traseu este fântâna de la Lueta, ea fiind urmată, la o distanță de doar câțiva kilometri, de fântâna de

apă sărată de la Merești, ambele localități situându-se în județul Harghita. Între Merești și Jimbor, jud. Brașov, localitatea în care se găsește cea de-a treia fântână, avem alte două localități, Crăciunel și Ocland, unde au fost identificate mici izvoare de apă sărată. Ultima localitate de pe acest traseu în care se găsește o fântână de apă sărată este Mercheașa, jud. Brașov.

Pe valea Homorodului Mare întâlnim alte 4 fântâni de apă sărată, prima dintre ele fiind cea din localitatea Comănești, jud. Harghita. Această fântână de apă sărată este folosită și de localnicii din satul Aldea, aflat la sud de Comănești, localitate în care au fost identificate urme ale unor izvoare sărate. Următoarea localitate de pe acest traseu unde a fost identificată o altă fântână de apă sărată este Mărtiniș, jud. Harghita. Aceasta este o zonă în care zăcămintul de sare din subteran este relativ aproape de suprafață, fiind exploatat pe vremuri. La Sânpaul, jud. Harghita, au fost identificate alte 2 fântâni de apă sărată, ambele fiind folosite de localnicii satelor din jur. Și aici s-au găsit urme importante ale exploatării de sare gemă, în special în timpul romanilor.

Dacă pe Valea Homorodului Mic fântânile de apă sărată sunt poziționate aproape pe întreaga sa întindere, localitatea Mercheașa fiind relativ aproape de punctul de formare a Homorodului, pe Valea Homorodului Mare, de la Sânpaul și până la Homorod nu au fost identificate nici fântâni, nici izvoare de apă sărată.

În ceea ce privește ultimele două fântâni de apă sărată identificate în această zonă, acestea închid la sud-est, localitatea Rupea, jud. Brașov, și la sud-vest, localitatea Racoș, jud. Brașov, zona Văii Homoroadelor, legătura dintre cele două localități fiind asigurată prin identificarea unor izvoare sărate la Băile Homorod, izvoare care au însă în compoziție mai multe substanțe chimice, pe lângă sare.

În funcție de situarea fântânilor de apă sărată identificate, pe hartă se pot observa două aglomerări de acest tip.

Fiecare fântână de apă sărată a fost poziționată cu ajutorul unui aparat GPS, indicatorii fiind următorii: A = altitudine; Er = eroare în măsurare; N = latitudine - nord; E = longitudine - est

## **REPERTORIUL DESCOPERIRILOR ARHEOLOGICE**

Depresiunea Homoroadelor este o zonă relativ puțin cercetată, deci puțin cunoscută din

punct de vedere arheologic, deși prezența sării (în formă de izvoare sau masive sărate, ca de ex. la Mărtiniș, Lueta, Crăciunel, masivul de sare de la Sânpaul, acesta fiind exploatat cu siguranță în antichitate) este un fapt care ducea, în mod logic, la stabilirea unor comunități mai vechi sau mai recente în această depresiune atrăgătoare din punct de vedere peisagistic. Pe lângă toate acestea mai putem aminti și prezența unor minereuri de fier, relativ ușor de prelucrat chiar și cu metode primitive, în preajma localităților actuale Vlăhița și Lueta, minereuri (în speță oxizi de fier) exploatate și prelucrate și astăzi chiar la fața locului<sup>6</sup>.

Sunt tratate pe scurt obiectivele arheologice semnalate și cercetate în secolul trecut, dar și descoperirile recente realizate în cadrul proiectului Exploatarea pre-industrială a sării în Carpații Răsăriteni (Pl. I).

Prezentarea descoperirilor arheologice s-a realizat în funcție de: coordonatele G.P.S; tipul de proprietate; starea de conservare; istoricul cercetărilor; localizarea; caracterul descoperirii; încadrarea cultural cronologică și acolo unde a fost cazul date despre locul de păstrare a materialelor arheologice.

### **BĂDENI, sat, comuna Mărtiniș, jud. Harghita**

**1. Cetatea dacică - "Dealul Cetății" (Vârhegy-Bágyvár), (Pl.V/3).**

**Poziționare GPS:** A = 964; N = 46° 13' 32"; E = 25° 20' 28.24"

Cetatea dacică se află la nord-vest de sat, pe un loc dominant. Aceasta a fost cercetată printr-un sondaj în anul 1983 de către I. Ferenczi. Pe partea sud-estică are o terasă (antropogenă?), iar pe vârf un platou de formă ovală (80 x 45 m), înconjurat de un val și un șanț de pământ. În cele trei secțiuni practicate de I. Ferenczi s-a descoperit material arheologic de factură dacică și câteva fragmente din epoca bronzului (Cultura Wietenberg). Elementele de fortificație de la marginea platoului nu au fost verificate<sup>7</sup>.

**Starea de conservare.** La suprafața terenului se observă urme ale vechilor săpături arheologice. Întreaga zonă este acoperită de pășune, iar cu ocazia cercetărilor de teren nu a fost descoperit material arheologic.

Dealul unde se află cetatea este utilizat ca pășune și aparține din punct de vedere administrativ satului Bădeni.

**2. Bădeni Est. Așezare preistorică.**

**Poziționare GPS:** A = 776; N = 46° 13' 18.25"; E = 25° 21' 12.04".

La intrarea în sat, pe direcția Mărtiniș-Bădeni, pe partea dreaptă a drumului de țară, se află un deal ce prezintă o pantă domoală. La suprafața terenului proaspăt arat au fost depistate materiale arheologice răspândite pe 200 x 100 m. Au fost descoperite materiale ceramice ce datează din mai multe perioade: Epoca bronzului târziu - cultura Noua, s-a remarcat un fragment de toartă supraînălțată cu buton, lucrată din lut în amestec cu nisip și pietricele, netezită, arsă reductant (Pl.VI/3); Prima vârstă a epoci fierului (material ceramic fragmentar, bine lustruit, culoarea neagră pe exterior și roșie pe interior); Perioada medievală și modernă (?) - fragmente ceramice lucrate la roată.

Acest punct reprezintă o descoperire inedită.

Terenul pe care se află așezarea este împărțit în mai multe parcele agricole private.

Materialul arheologic recoltat de la suprafața terenului se află depozitat la Muzeul Carpaților Răsăriteni.

\* Locuitorii din Bădeni, folosesc în gospodărie apa sărată adusă din fântâna de la Mărtiniș.

## **CRĂCIUNEL, sat, comuna Ocland, jud. Harghita**

### **1. Crăciunel Nord . Așezare.**

**Poziționare GPS:** A= 646; N= 46° 11' 39.26"; E= 25° 26' 14.05".

Pe partea dreaptă a DJ 132 pe direcția Ocland - Merești, la ieșirea din Crăciunel, la circa 800 m nord, se află un teren deluros. Solul este de culoare brună cu multe pietre la suprafața terenului. Așezarea este situată la cca. 100 m est de valea Homorodului Mic și se prezintă sub forma unei pete de pământ negru de formă circulară cu diametrul de circa 50 m. Aici au fost descoperite fragmente ceramice preistorice (?).

La cca. 100 - 150 m nord de primul punct, se află o altă pată de pământ de culoare neagră de formă circulară cu diametru asemănător, în care s-au descoperit materiale arheologice. S-au remarcat câteva fragmente ceramice lucrate din lut în amestec cu nisip și pietricele, modelate cu mâna, netezite, ornamentate cu brâu alveolar și arse oxidant (Pl.VI/1,2). Nu putem preciza cu exactitate dacă cele două puncte reprezintă resturile unei singure așezări, sau sunt două puncte distincte(?).

Acest punct reprezintă o descoperire inedită.

Terenul pe care se află așezarea aparține

Consiliului Local Ocland.

Materialul arheologic recoltat de la suprafața terenului se află depozitat la Muzeul Carpaților Răsăriteni.

### **2. Crăciunel Est. Așezare (?)**

**Poziționare GPS:** A= 651m; N= 46° 10' 16.47"; E= 25° 26' 32.40".

La intrarea în sat, pe direcția Ocland - Crăciunel, pe partea dreaptă este un drum forestier ce duce la izvorul cu apă sărată ce se află la circa 400 - 500 m. De pe deal, la vest de izvor au fost descoperite puține fragmente ceramice, unul poate fi atribuit epocii bronzului (lucrat din lut în amestec cu nisip, modelat cu mâna, netezit, ars reductant), iar în număr redus fragmente ceramice sunt lucrate la roată și datează din perioada modernă.

Terenul pe care se află așezarea este împărțit în mai multe proprietăți private.

Materialul arheologic recoltat de la suprafața terenului se află depozitat la Muzeul Carpaților Răsăriteni.

## **LUETA, comună, jud. Harghita**

Localitatea Lueta este situată pe Valea Homorodului Mic, fiind atestată documentar prima oară în anul 1332<sup>8</sup>. Conform celor semnate de cercetătorul Orbán Balázs în anul 1868, Lueta este formată din mai multe cătune, printre care și cătunul *Sófalva [Satul Sării]*, care era grupat în jurul fântânii de apă sărată, ceea ce atestă vechimea acesteia<sup>9</sup>. Denumirea vechiului cătun se păstrează astăzi prin denumirea străzii pe care este situată fântâna, *strada Sării*, la circa 500 de m depărtare de centrul comunei, pe malul stâng al Homorodului Mic. Tot din aceeași sursă aflăm că fântâna este așezată într-un loc unde, la o adâncime de doar câteva picioare, se găsește un strat gros de sare gemă, care se întinde pe o distanță de mai mulți km<sup>2</sup>, până la localitatea Sânpaul<sup>10</sup>. Din cele relatate de localnici aflăm că de-a lungul istoriei s-au produs repetate alunecări de teren, cauzate de zăcămintele de sare și de apa sărată din subteran, care au dus la strămutarea caselor din cătunele afectate. De asemenea, se pare că aici a existat și o veche mină de sare, exploatată tradițional, dar care a fost închisă. Astăzi nu se mai văd urmele sale, fiind acoperite de vegetație, dar localnicii încă pot indica locul unde au fost minele, undeva la jumătatea drumului dintre Lueta și Merești.

**Poziționare GPS:** A = 636 m; Er = 10 m; N = 46°16,644'; E = 25°29,335'



**Forma de administrare.** Fântâna este în proprietatea comunei, de aici alimentându-se cu apă sărată atât localnicii din Lueta și cartierele sale, cât și alte sate aparținătoare de comună și localitățile învecinate. Fântâna are un administrator, dar care nu este plătit de consiliul local. Funcționează după un anumit program, fiind deschisă trei zile pe săptămână: miercuri de la 14:00-17:00, luni și vineri de la 06:00-10:00. Iarna se deschide după ora 07:00, când se luminează de ziua, și se închide înainte de lăsarea întunericului, pentru a se evita eventualele accidentări. Dar familia György, care stă câteva case mai jos, și care administrează fântâna, o deschide și la cerere specială.

**Descriere.** Fântâna propriu-zisă este protejată de o construcție din lemn, în plan pătrat, de forma unei case monocelulare. Planul casei fântânii este un pătrat perfect, având laturile de 440 cm fiecare, și înălțimea de 200 cm. Acoperișul este piramidal, în 4 ape, cu olane în solzi de pește. Casa fântânii are 2 uși de acces, una principală, situată pe latura vestică, înspre drum, și una secundară, așezată pe latura sudică a fântânii. Fântâna propriu-zisă este poziționată în colțul nord-estic al încăperii. Corpul fântânii este scobit dintr-un trunchi de stejar, având o adâncime de cca. 3,50 - 4,00 metri. Ea este de formă rotundă, înscrisă într-un pătrat de lemn, cu latura de 138 cm. Pe fundul fântânii au fost puse niște țigle, pe care pot observa depuneri de sare amestecate cu un nămol albăstrui atunci când aceasta se golește. Fântâna este alimentată printr-un izvor subteran. Inventarul fântânii cuprinde și două găleți din lemn de stejar, prevăzute cu cozi lungi de 3,00 - 3,50 metri, tot din lemn (Pl. II/1-2).

**Datare.** Cea mai veche inscripție este cea din jurul ușii principale. Aceasta atestă faptul că fântâna a existat încă dinainte de anul 1866. Prima parte a inscripției ce stabilește o datare oarecum exactă se regăsește deasupra ușii principale: "*AZ 1866 DIK ÉVBEN TŰZÁLTAL ELPOZTULT*" - "*A FOST DISTRUSĂ ÎN INCENDIUL DIN 1866*". Această inscripție se continuă pe amnarul din dreapta ușii principale: "*JULIUS 3DIKÁN*" adică "*PE 3 IULIE*". Din informațiile oferite de localnici aflăm că ea a fost reconstruită în același an.

**Stare de conservare.** Starea de conservare a casei fântânii, dar și a fântânii propriu-zise, este foarte bună. Ea este îngrijită foarte atent și în mod regulat, apa sărată fiind considerată în această zonă aliment, ea luând locul sării fine în gospodăriile oamenilor, și uneori chiar locul sării geme.

## Descoperiri arheologice:

Cu ocazia cercetărilor arheologice de teren din apropierea fântânii cu apă sărată, dar și din jurul localității Lueta, nu au fost depistate vestigii arheologice.

## MEREȘTI, comună, jud. Harghita

Localitatea Merești este situată pe Valea Homorodului Mic, fiind atestată documentar prima oară în anul 1333<sup>11</sup>. Ca și în cazul localității Lueta, și aici sunt dovezi care atestă existența sării geme în subteran, în special din cele relatate de localnici. Fântâna de apă sărată se află cam în centrul localității, pe strada Sósút [magh.], adică strada "Fântâna de apă sărată", la numărul 450. Ea este poziționată chiar pe malul stâng al Homorodului Mic, care traversează localitatea.

**Poziționare GPS:** A = 561 m; Er = 5 m; N = 46°14,311'; E = 25°27,574'

**Forma de administrare.** Fântâna este în proprietatea comunei, de aici alimentându-se cu apă sărată atât localnicii din Merești cât și alte sate aparținătoare de comună, dar și localitățile învecinate. Fântâna are un administrator, dar care nu este plătit de consiliul local. Ea nu funcționează după un anumit program, fiind încuiată tot timpul, deschizându-se la cerere. Aici se poate veni oricând după apă, cu condiția de a fi găsit administratorul care păstrează cheia. Localnicii nu plătesc apa sărată pe care o iau, în schimb taxa pentru străini este de 500 lei/litru de murătoare. Programul și taxele sunt afișate pe poarta administratorului, Szabo Tibor, pe la care se trece pentru a se ajunge la fântână.

**Descriere.** Fântâna propriu-zisă este, și în acest caz, protejată de o construcție din lemn, în plan pătrat, de forma unei case monocelulare, având laturile de 400 cm fiecare, și înălțimea de circa 200 cm. Acoperișul este în 2 ape, având blăneala din scândură și învelișul din carton gudronat de culoare neagră-gri. Podeaua încăperii este realizată din dulapi groși de scândură. Fântâna are o singură ușă de acces, așezată pe latura sudică, înspre drum. Fântâna propriu-zisă este poziționată aproximativ în centrul încăperii. Corpul fântânii este scobit dintr-un trunchi de stejar, având o adâncime de cca. 4,00 metri. Ea este de formă rotundă, înălțându-se cu 10 - 15 cm deasupra podelei. În continuare a fost circumscrisă pe înălțime într-un cilindru din lemn, realizat din doage de conifer, probabil brad, strânse cu un cerc metalic, prins în două șuruburi. Acest cilindru are o înălțime de 70 de cm, având rol

de protecție, pentru a se evita eventualele accidente. Fântâna este alimentată printr-un izvor subteran. Inventarul fântânii cuprinde și o găleată din inox, prevăzută cu o coadă din lemn, lungă de 2,28 metri. (Pl. III/5-6)

**Datare.** Cea mai veche inscripție este cea de pe bârnele din jurul ușii. Aceasta atestă faptul că fântâna a existat la începutul secolului XIX, în anul 1801, iar din cele relatate de localnici acesta ar fi doar unul din anii în care a fost restaurată. Prima parte a inscripției ce stabilește o datare oarecum exactă se regăsește deasupra ușii, și este în limba latină: "*ANNO 1801*". Cifra 1 este stilizată, în ambele cazuri, la urmă a vând incizată o floare, probabil o lealea. De o parte și de alta a ușii este o altă inscripție, care începe în partea stângă "*UJRAÉPÜLT*" - "*S-A RECONSTRUIT*", și se continuă în partea dreaptă a ușii "*1860*".

**Stare de conservare.** Starea de conservare a casei fântânii, dar și a fântânii propriu-zise, este bună, fiind încuiată permanent.

#### Descoperiri arheologice:

##### 1. "Dâmbul Pipașilor". Cetate dacică

Cetatea se află la extremitatea sud-estică a comunei Merești, la cca. 15 km de aceasta, la cota de 745 m. Zona este împădurită cu foioase și pajiști montane întinse.

"Dâmbul Pipașilor" (acropola așezării) este de formă conică și are de jur împrejur mai multe terase, toate de origine antropogenă și cu urme de locuire. Pantele sale de sud-est, sud, vest și nord-vest sunt deosebit de abrupte, coborând în Cheile Vârghișului.

Cetatea este cunoscută în literatura arheologică<sup>12</sup>.

##### 2. Peștera Mare (Nagy Barlang / Orbán Balázs Barlang) (Pl.V/7).

Peștera se află în Cheile Vârghișului, pe malul stâng al râului Vârghiș, la circa 10 - 20 m altitudine față de albia actuală a acestuia. Accesul se face pe scări metalice amenajate în perioada contemporană.

Peștera este uscată și are mai multe încăperi. Din păcate, este afectată de săpăturile braconierilor (căutători de comori și de paleofaună). Gura peșterii are formă relativ ovală, cu lățimea de 8 m și înălțimea de 5 m. Din pământul răvășit de braconieri în zona intrării și din prima încăpere au fost recoltate fragmente ceramice preistorice și moderne. Nu știm în ce măsură au fost locuite și celclate încăperi ale peșterii, accesul fără echipament adecvat fiind foarte dificil.

Dintre piese s-a remarcat un vârf de săgeată, lucrat din silex și bine retușat pe o latură, care

după formă poate fi atribuit unei locuiri preistorice (Pl.VI/12). Ceramica descoperită este fragmentară, după factură aparține neo-eneoliticului, epocii bronzului mijlociu (Pl.VI/10, 11) și perioadei medievale.

Acest punct este cunoscut în literatura arheologică<sup>13</sup>.

Terenul unde se află peștera aparține consiliului local Vârghiș.

Materialul arheologic recoltat din peșteră se află depozitat la Muzeul Carpaților Răsăriteni.

##### 3. Peștera Cailor (Ló Barlang)

Peștera este ușor accesibilă, se află pe partea dreaptă a Vârghișului, la circa 100 m nord de Peștera Mare și la circa 200 m sud de Dâmbul Pipașilor.

Gura peșterii este de formă triunghiulară și are 10 m la bază, înălțimea de circa 4-5 m, și din câte s-a văzut are un culoar lung de circa 30 - 40 m. Este posibil să aibă mai multe încăperi. A fost puternic afectată de săpăturile braconierilor. Peștera este uscată, oferind condiții prielnice de locuire. La intrarea în prima încăpere se poate observa o săpătură pe mijlocul culoarului, de unde s-au recoltat fragmente ceramice preistorice, dintre care unul poate fi atribuit ce certitudine culturii Coțofeni.

Acest punct este cunoscut în literatura arheologică.

Terenul unde se află peștera aparține consiliului local - Vârghiș.

Materialul arheologic recoltat din peșteră se află depozitat la Muzeul Carpaților Răsăriteni.

#### JIMBOR, sat, com. Homorod, jud. Brașov

Localitatea Jimbor este situată pe Valea Homorodului Mic, fiind atestată documentar prima oară în anul 1342<sup>14</sup>. Fântâna de apă sărată se află în afara localității. Din punctul de vedere al situației geografice ea este poziționată pe malul drept al Homorodului Mic, la circa 800 de metri vest de albia actuală a pârâului.

**Poziționare GPS:** A = 475 m; Er = 5 m; N = 46°05,806'; E = 25°20,991'

**Forma de administrare.** Fântâna este în proprietatea comunei, dar a fost părăsită, fiind acum în paragină. De aici se alimentau cu apă sărată atât localnicii din Jimbor cât și cei din împrejurimi. Astăzi nu mai este încuiată.

**Descriere.** Fântâna propriu-zisă este protejată de o construcție din lemn de forma unei case monocelulare. Planul casei fântânii este un dreptunghi, având laturile mari de 400 cm fiecare, și laturile mici de cca. 200 cm. Acoperișul este în 2 ape, fiind învelit cu țigle "*solzi-de-pește*". Podeaua încăperii lipsește, în

jurul fântânii fiind doar pământ bătătorit. Fântâna a avut o singură ușă de acces care astăzi nu mai există. Fântâna propriu-zisă nu mai există. Ea a fost distrusă, ghizdurile de lemn fiind împrăștiate în interiorul construcției. Ea a avut formă pătrată, cu latura de 1,20 m, și nu se cunoaște la ora actuală adâncimea sa exactă. Din cele relatate de localnici aflăm că probabil a avut peste 5 metri adâncime, iar pe fund se ajunsese la sare gemă, strat ce era la rândul său destul de gros. Inventarul fântânii, din cele relatate de localnici, cuprindea pe vremuri un sul din lemn pe care era agățată găleata de lemn lucrată de meșterii din sat, cu care se scotea apa. Astăzi nu mai există nimic, în afară de o scară din lemn, care probabil era folosită la curățarea fântânii. (Pl. IV/1)

**Date.** Deși bârnele care alcătuiesc construcția nu prezintă inscripții, aflăm de la localnici că fântâna are o vechime de cel puțin 150 de ani. Există diferite legende legate de ea, cât și povești privind folosirea apei sărate sau a sării geme, care se presupune că există în această zonă în subteran.

**Stare de conservare.** Starea de conservare a casei fântânii, dar și a fântânii propriu-zise, este precară. Fântâna nu mai este îngrijită, este descuiată, se prăbușește. Peretii casei sunt deteriorați, iar țiglele de pe acoperiș au început să cadă. Podeaua lipsește cu desăvârșire, pa vreme ploioasă fiind imposibil de pătruns în interior datorită noroiului. Apa și-a pierdut salinitatea inițială datorită stării avansate de degradare a construcției ce proteja fântâna.

#### **Descoperiri arheologice:**

De pe teritoriul satului Jimbor se cunosc: topoare de piatră, o seceră de cupru de tip Baniabic, precum și materiale Coțofeni; topoare de tip Dumbrăvița (cultura Glina III-Schneckenberg)<sup>15</sup>.

#### **1. "Dealul Pietros-Sud" (Koves Domb). Așezare (Pl.V/2).**

**Poziționare GPS:** A = 496 m; N = 46° 06' 059"; E = 25° 22' 666".

Așezarea se află la intrarea în sat pe direcția Homorod - Ocland, pe partea dreaptă a DJ 132. Așezarea ocupă prima terasă înaltă pe malul stâng al Homorodului Mic, la 60 - 90 m est de albia actuală.

Așezarea este delimitată la nord de Pârâul Fântânii; la est de dealuri (altitudine de până la 700 m); la sud de o vale, iar la vest de drumul județean. În plan are forma relativ ovală, și se extinde pe lungimea de 200 (nord - sud) x 100 -

120 m (est - vest). La nord de așezare există o zonă în care sunt depozitate resturile menajere ale oamenilor din sat, ce sunt arse pe loc. Pe locul așezării sunt practicate lucrări agricole, pământul are culoarea brună în care apar multe pietre, și este - din punct de vedere administrativ - proprietate privată.

Materialul arheologic a fost descoperit la suprafața terenului, răspândit pe zona mai sus menționată. O parte din materialul ceramic descoperit aparține perioadei mijlocii a epocii bronzului (Pl.VIII/9). S-a remarcat un buton cilindric aplicat pe peretele vasului, lucrat din lut în amestec cu nisip fin, ornamentat cu șiruri de împunsături triunghiulare, ars reductant, culoarea cenușie (Pl.VIII/12).

Majoritatea fragmentelor ceramice descoperite pot fi atribuite primei vârste a epocii fierului. Acestea sunt lucrate din lut în amestec cu nisip și pietricele, modelate cu mâna, lustruite, arse reductant, culoarea neagră pe exterior și roșie pe interior, ornamentele fiind reprezentate de caneluri (Pl.VIII/10,11).

Acest punct reprezintă o descoperire inedită.

Terenul pe care se află așezarea este împărțit în mai multe proprietăți private.

Materialul arheologic recoltat de la suprafața terenului se află depozitat la Muzeul Carpaților Răsăriteni.

#### **2. "Dealul Pietros-Nord" (Koves Domb). Așezare (Pl.V/1).**

**Poziționare GPS:** A = 505 m; N = 46° 07' 003"; E = 25° 23' 885".

Așezarea se află la ieșirea din sat, înspre nord, pe partea dreaptă a DJ 132, pe direcția Homorod - Ocland. Așezarea este delimitată la nord, de o zonă joasă, posibil șanț de apărare (?), la sud de Cimitirul Unitarian, la est de un drum forestier, iar la vest de drumul județean. În plan are forma ovală, cu dimensiunile de 150 (nord-sud) x 90 - 100 m (est - vest). Poziția este dominantă, fiind înălțată cu circa 10 - 15 m față de lunca inundabilă a Homorodului Mic. Albia actuală a acestuia curge la 200 - 300 m vest.

În urma lucrărilor agricole de primăvară s-a observat faptul că pământul din așezare are culoare brună, iar cel din jurul ei - culoare gălbuie. Pe toată suprafața apar mulți bolovani de piatră, de unde și numele locului. Materialul arheologic recoltat în urma cercetărilor de teren este reprezentat de unelte din: obsidian (Pl.VII/2), silex (Pl.VII/1, 3-7), corneean (Pl. VII/8,10) și fragmente de rășniță din tuf vulcanic (Pl.VII/9) și de fragmente ceramice.

În urma analizei materialului ceramic acesta poate fi atribuit mai multor perioade preistorice, începând din: neolitic - ceramică cu pleavă în compoziție; perioada de tranziție la epoca bronzului - Cultura Coțofeni - fragmente ornamentate cu împunsături realizate cu unghia (Pl.VIII/1,3) și cu incizii în formă de căprior (Pl.VIII/2); epoca bronzului - Cultura Wietenberg, ceramică semifină ornamentată cu bandă incizată umplută cu linii incizate, împunsături circulare și caneluri oblice (Pl.VIII/6) și brăuri ornamentate cu "x"-uri incizate (Pl.VIII/5, 7); și din prima vârstă a epocii fierului, s-a remarcat un fragment ornamentat cu caneluri late pe exterior, bine lustruit (Pl.VIII/8).

Această așezare cu mai multe locuiri suprapuse ce datează din neolitic și până în perioada primei vârste a epocii fierului, este una dintre cele mai importante descoperi efectuate cu ocazia cercetărilor de teren în zona Bazinului Homoroadelor.

Acest punct reprezintă o descoperire inedită.

Terenul pe care se află așezarea este împărțit în mai multe proprietăți private.

Materialul arheologic recoltat de la suprafața terenului se află depozitat la Muzeul Carpaților Răsăriteni.

#### **MERCHEAȘA, sat, com. Homorod, jud. Brașov**

Mercheașa este situat pe valea Homorodului Mic, pe malul stâng al acestuia. Prima sa atestare documentară datează din anul 1448<sup>16</sup>. Fântâna de apă sărată se află în afara satului, pe drumul ce duce spre Ocland, în locul numit de localnici "Slatină". Și aici, ca și în cazurile anterioare, se găsește sare gemă în subsol, fapt atestat de încercările de a se găsi gaz metan, când muncitorii care forau au pătruns cu sonda într-un strat de sare gemă.

**Poziționare GPS:** A = 471 m; Er = 6 m; N = 46°04,19'; E = 25°20,650'

**Forma de administrare.** Fântâna este în proprietatea comunei, dar a fost părăsită, fiind acum în paragină. Ea a avut un administrator, care ținea cheia și care păstra curățenia. De aici se alimentau cu apă sărată atât localnicii din Mercheașa cât și cei din împrejurimi. Astăzi nu mai este încuiată, încuietoarca fiind permanent ruptă.

**Descriere.** Spre deosebire de alte fântâni de apă sărată aceasta este diferită din punctul de vedere al materialelor din care este construită

casa fântânii. Locul casei vechi, din lemn, a fost luat de o construcție realizată din bolțari de ciment, pe o temelie din beton. Planul construcției este un pătrat cu latura de 3,20 m și înălțimea de 2,00 m. Acoperișul piramidal este construit în patru ape, fiind învelit cu țigle "solz de pește". Fântâna are o singură ușă de acces. Fântâna propriu-zisă este poziționată în centrul încăperii. Gura fântânii a fost prelungită în înălțime cu o construcție în plan pătrat, din lemn de stejar, cu latura de 1 m. Aceasta are înălțimea de 0,70 m, adâncimea fântânii până la nivelul apei, de la gura superioară, fiind de 2,50 m. Pereții fântânii sunt căptușiți cu scândură de stejar, rezistentă la apa sărată.

**Date.** Dat fiind faptul că această construcție a fost relativ recent ridicată ea nu prezintă urmele unei datări precise. Nu se cunoaște cu exactitate vechimea fântânii originale din localitate.

**Stare de conservare.** Starea de conservare a clădirii ce adăpostește fântâna este bună, mai puțin cea a acoperișului, care prezintă urme de deteriorare. Țiglele de pe acoperiș au căzut, ceea ce face ca apele pluviale să pătrundă în fântână, ceea ce ar putea duce la pierderea salinității apei, cum s-a întâmplat și în alte cazuri. Fântâna propriu-zisă este într-o continuă stare de deteriorare, și dacă nu va fi curățată, restaurată și îngrijită se va distruge complet. (Pl. IV/3)

#### **Descoperiri arheologice:**

Cu ocazia cercetărilor arheologice de teren din apropierea fântânii cu apă sărată, dar și din jurul localității Mercheașa, nu au fost depistate vestigii arheologice.

#### **COMĂNEȘTI, sat, com. Martiniș, jud. Harghita**

Comăneștiul a fost atestat documentar pentru întâia oară în anul 1566<sup>17</sup>, fiind situat pe valea Homorodului Mare. Fântâna cu apă sărată este situată în afara localității, la aproximativ 2 km NV de Biserica Unitariană, iar lângă ea, la 20 m, se află cariera de sare (astupată) pe care o foloseau cei din satul Aldea și un izvor cu apă sărată. În zonă curge un pârâu cu apă sărată [magh. *Sósvíz*], ce se varsă în Homorodul Mare.

**Poziționare GPS:** A = 570 m; Er = 5 m; N = 46°16,223'; E = 25°25,682'

**Forma de administrare.** Fântâna a aparținut satului, dar acum este părăsită. Ca și alte fântâni de apă sărată, ea a fost pe vremuri încuiată și păzită.

**Descriere.** Fântâna propriu-zisă este protejată de o construcție monocelulară din lemn, în plan pătrat, cu latura de 3,50 m. Înălțimea pereților depășește 2 metri. Acoperișul construcției este construit în două ape, fiind învelit cu scândură. Ușa lipsește, păstrându-se doar ancadramentul acesteia. În interior fântâna este podită. Fântâna propriu-zisă are formă patrulateră, fiind pătrată în plan, cu latura de 1,1 m. Ceea ce o deosebește de alte fântâni cu apă sărată întâlnite până în acest moment este faptul că pereții săi, în adâncime, sunt căptușiți cu piatră de râu, după modelul fântânilor de apă dulce. De la nivelul podelei gura fântânii este înălțată cu ajutorul unui cofraj din ghizduri din lemn, având înălțimea de 0,40 m (Pl. II/5-6).

**Date.** Nu putem aprecia cu exactitate vechimea fântânii. Aspectul actual al fântânii este cunoscut de mai bine de 50 ani, vechimea reală fiind de câteva sute de ani (informația exactă s-a pierdut de-a lungul timpului).

**Stare de conservare.** Atât construcția cât și fântâna propriu-zisă sunt într-o stare precară de conservare. Deși apa fântânii mai este sărată, nu se știe cât timp va rămâne așa. Datorită deteriorării construcției, apele pluviale pătrund în fântână, îndulcindu-i apa. Fântâna este expusă și altor factori care duc la deteriorarea sa continuă. Ea este astăzi folosită doar de câțiva localnici, și față de anul 2003, când era încă folosită de majoritatea sătenilor, starea ei de conservare s-a degradat considerabil. Ea a fost părăsită datorită distanței la care se află, localnicii satului folosind acum fântâna din Mărtiniș, despre care spun că este mai bună calitativ.

#### Descoperiri arheologice:

##### 1. "Biserica Unitariană". Așezare.

**Poziționare GPS:** A = 537 m; N = 46° 15' 918"; E = 25° 26' 142".

Așezarea se află la sud de Biserica Unitariană, pe partea dreaptă a drumului ce duce la fântâna cu apă sărată. Pe suprafața de circa 20 x 40 m, în terenul proaspăt arat au fost descoperite materiale arheologice, constând din fragmente ceramice. O mică parte dintre acestea sunt lucrate cu mână și pot fi atribuite epocii bronzului. Cea mai mare parte a materialelor ceramice sunt lucrate la roată și datează din perioada modernă.

Acest punct reprezintă o descoperire inedită.

Terenul pe care se află așezarea este împărțit în mai multe parcele agricole private.

Materialul arheologic recoltat de la

suprafața terenului se află depozitat la Muzeul Carpaților Răsăriteni.

#### MĂRTINIȘ, comună, jud. Harghita

Comuna Mărtiniș a fost atestată documentar pentru prima oară în anul 1333<sup>18</sup>, și este situată pe valea Homorodului Mare. Se pare că și în acest caz localitatea este așezată pe un zăcământ de sare. Chiar lângă fântână, la nici 10 metri, se văd urmele unui foraj, care, din cele relatate de localnici, a fost făcut pentru a se găsi gaz metan. Dar și aici sonda a lovit zăcământul de sare, și se estimează că grosimea acestuia depășește 700 de metri. Din însemnările lui Orbán Balázs din anul 1868 aflăm că *"ținutul Mărtinișului ... este atât de bogat în sare încât pivnițele caselor sunt săpate în sare gemă, dar [n.n. localnicii] nu au voie să folosească această binecuvântare a Domnului, ci aduc sarea de departe (Praid)"*<sup>19</sup>. Se cunosc însă și date legate de existența unei mine de sare în această localitate, despre care aflăm tot de la cercetătorul maghiar: *"despre exploatarea sării de către romani și de către urmașii acestora stau dovadă gurile de mină părăsite și un fragment dintr-o inscripție de pe un altar, găsit în hotarul satului ... această inscripție și alte dovezi găsite la Sânpaul arată că romanii au fost interesați și au exploatat aceste zone bogate în resurse naturale..."*<sup>20</sup>. Fântâna cu apă sărată este situată în centrul localității, pe malul drept al Pârâului Ghipeș [magh. Gyepes], care se varsă în Homorodul Mare, și la circa 200 de metri de casa administratorului fântânii.

**Poziționare GPS:** A = 506 m; Er = 4 m; N = 46°14,007'; E = 25°23,196'

**Forma de administrare.** Fântâna de apă sărată aparține comunei fiind în grija unui administrator numit de consiliul local. El este plătit cu o căruță de lemne de foc și percepe o taxă pentru fiecare găleată de apă sărată. De asemenea, fântâna funcționează după un anumit program, astfel: luni este deschisă pentru localnicii din Lopodeni, marți pentru localnicii din Aldea iar vineri pentru localnicii din Mărtiniș. Pentru străini fântâna se deschide și în afara programului stabilit.

**Descriere.** Fântâna propriu-zisă este protejată de o construcție monocelulară din lemn. Planul construcției este dreptunghiular, având laturile de 4,00 și respectiv 3,50 metri. Pereții au o înălțime de circa 2,00 metri. Pe latura din față a clădirii este poziționată, exact în centrul ei, ușa de acces. Acoperișul construcției a fost construit în două ape, cu frontoane din scân-

dură, și este învelit cu țiglă. În interior, construcția este podită cu piatră de râu, pe care s-a depus sarea din apa care s-a vărsat pe jos, dându-i un aspect mat, de beton. Fântâna propriu-zisă este oarecum modernizată, fiind mai complexă decât alte fântâni întâlnite până acum. Principiul prin care funcționează este cel al scoaterii apei cu ajutorul unui sul cu manivelă, de care se leagă funia de care este agățată găleata. Fântâna este alcătuită dintr-un trunchi de stejar scobit, care coboară până la o adâncime de circa 5 metri. Deasupra podelei a fost amenajat un cofraj de plan pătrat, cu latura de 1 metru, și cu o înălțime ce nu depășește nici ea 1 metru. Acest cofraj este construit din scânduri. De el sunt prinși și cei doi suporti, tot din lemn, pe care este montat sulul cu manivelă. Tot acest sistem este alcătuit din lemn. Pentru a ușura și a fluidiza circulația, administratorul fântânii a poziționat în fața acesteia, pe un scaun, un butoi prevăzut cu un furtun. Acesta se umple cu ajutorul găleții, care acum este din plastic, luând locul celei vechi din lemn, iar din acest butoi de umplu astăzi sticlele de plastic cu care vin oamenii să ia apă sărată. Inventarul fântânii mai cuprinde pe lângă această instalație complexă, și un jgheab din lemn, poziționat pe peretele din spate al construcției. Acesta are rolul de a direcționa apa către halouri, acele orificii tăiate în pereți, pentru a face posibilă umplerea recipientelor mai mari. Jgheabul se monta pe loc, când era nevoie, în restul timpului stând acoperit, lipit de unul din pereții construcției. (Pl. II/3-4)

**Date.** Nu se cunoaște vechimea exactă a fântânii, dar din cele relatate de localnici presupunem că ea există de cel puțin 800 de ani pe aceste meleaguri. Și această construcție de lemn poartă inscripțiile localnicilor și vizitatorilor, scrijelite de-a lungul existenței sale pe pereții exteriori și interiori.

**Starea de conservare.** Atât casa fântânii cât și fântâna de apă sărată se află într-o stare bună de conservare, fiind atent îngrijite și administrate. Și aici apa sărată este considerată aliment, fiind încă folosită de localnici atât la gătit cât și la hrana animalelor. Din acest motiv, ei o consideră o bogăție a satului, îngrijind-o cum se cuvine.

#### Descoperiri arheologice:

##### 1. "Bögözi". Așezare (Pl.V/5).

**Poziționare GPS:** A = 613 m; N = 46° 14' 02"; E = 25° 23' 49".

La ieșirea din sat, pe partea dreaptă a DJ 131 A, pe direcția Mărtiniș - Comănești se află

o terasă neinundabilă, la distanța de circa 300 m vest de malul drept al Homorodului Mare. În plan, așezarea are o formă ovală și se întinde pe o suprafață de 300 m (Nord - Sud) x 150 m (Est - Vest). La suprafața terenului solul are culoarea neagră.

În zonă se practică lucrări agricole iar materialul ceramic apare la suprafața terenului. S-au recoltat fragmente ceramice ce pot fi atribuite perioadei de tranziție la epoca bronzului (cultura Coțofeni) și perioadei mijlocii a epocii bronzului (cultura Wietenberg). Majoritatea fragmentelor ceramice descoperite aparțin perioadei de început a epocii fierului, sunt lucrate din lut în amestec cu nisip și pietricele, modelate cu mâna, bine lustruite, au culoarea neagră pe exterior și roșie pe interior. Ceramica este decorată prin caneluri late (Pl.VI/4,5) și cu un buton aplicat (Pl.VI/6). S-au descoperit și așchii din cornean și un fragment de zgură de fier.

Acest punct reprezintă o descoperire inedită.

Terenul pe care se află așezarea este împărțit în mai multe proprietăți private.

Materialul arheologic recoltat de la suprafața terenului se află depozitat la Muzeul Carpaților Răsăriteni.

##### 2. "Biserica Unitariană". Așezare (Pl.V/4).

**Poziționare GPS:** A = 609 m; N = 46° 13' 49.98"; E = 25° 23' 17.39".

La intrarea în comună, pe partea dreaptă a DJ 131A, pe direcția Mărtiniș - Feliceni, pe un teren dominant, se află o biserică cu zid de fortificație, construită în sec. XIII (se păstrează urmele zidului de fortificație), actualmente Biserica Unitariană din Mărtiniș.

La sud și vest de aceasta, pe un teren arat, s-au descoperit fragmente ceramice lucrate cu mâna. Nu știm în această fază a cercetărilor dacă aceste fragmente se află în stare secundară, ele fiind scoase în momentul construirii bisericii și al extinderii cimitirului.

Fragmentele ceramice sunt răspândite pe o suprafață de circa 50 x 40 m. Așezarea este delimitată la vest de drumul județean; la nord și est de biserică iar la sud de o casă particulară. Ceramica descoperită este lucrată din lut în amestec cu nisip și pietricele, modelată cu mâna, iar ca ornament s-a remarcat o buză de vas cu buton alungit pe gât. După factura ceramicii aceasta poate fi atribuită epocii bronzului (Pl.VI/7-9) dar și din perioada de început a epocii fierului.

Punctul reprezintă o descoperire inedită.

Terenul pe care se află așezarea este împărțit în mai multe proprietăți private.

Materialul arheologic recoltat de la suprafața terenului se află depozitat la Muzeul Carpaților Răsăriteni.

### **SÂNPAUL, sat, com. Mărtiniș, jud. Harghita**

Satul Sânpaul, din punctul de vedere al criteriului de repertoriere se situează pe valea Homorodului Mare. Prima sa atestare documentară datează din anul 1334<sup>21</sup>. Spre deosebire de alte localități repertoriate până acum, pe hotarul satului au fost identificate două fântâni cu apă sărată. Una dintre ele este folosită de localnicii din Sânpaul, cealaltă fiind folosită mai mult de localnicii satului vecin, Petreni. Ca și în cazurile întâlnite până acum, și în această localitate se cunoaște cu siguranță existența sării geme în subteran, care a fost găsită în timpul unor săpături de amenajare a unor heleștee de la marginea localității. De asemenea, se cercetează în prezent eventualitatea existenței pe vremuri a unei exploatari controlate de sare gemă, fiind identificate posibile urme ale unei mine vechi de sare. Sarea gemă, bogăția naturală a zonei, este menționată și de Orbán Balázs: *“... lângă Sânpaul sunt ținuturi foarte bogate în sare. Valea lătită a Homorodului din această zonă se întinde pe roci de sare, acoperite de pământ de doar câteva picioare grosime, sub care se găsește deja roca de sare. Chiar și fântâna de la Sânpaul este săpată în sare [nn. Nu se știe exact la care din cele două fântâni face aici referire autorul] ... Există dovezi clare că romanii au exploatat sarea gemă aici. Acum această comoară stă aici neexploată, chiar dacă este la îndemâna Ținutului Secuiesc și al celui Săsesc”*<sup>22</sup>.

**Fântâna 1 de apă sărată.** Se află la intrarea în satul Sânpaul, la circa 2 km de centrul său, pe drumul ce vine dinspre localitatea Ocland. Aceasta este situată chiar pe marginea drumului, foarte aproape de heleșteele săpate de curând.

**Poziționare GPS:** A = 472 m; Er = 6 m; N = 46°11,001'; E = 25°23,467'

**Forma de administrare.** Fântâna de apă sărată este în proprietatea obștii, având pe vremuri un administrator. Astăzi ea nu mai este încuiată, nu este păzită și nici nu se percepe vreo taxă pentru folosirea apei de aici. Din cele relatate de localnici aflăm că nimeni nu mai folosește această apă, deoarece, din cauza revărsării heleșteelor de apă dulce din

apropiere fântâna a fost inundată de mai multe ori, apa nemaifiind sărată și având gust de măr.

**Descriere.** Casa care adăpostește fântâna de apă sărată are forma unei case arhaice, monocelulare, în plan pătrat, cu latura de circa 3,50 m. Înălțimea pereților nu depășește 2,50 m. Casa are un acoperiș în patru ape, învelit cu țigle. Podeaua construcției s-a păstrat doar parțial. Fântâna propriu-zisă este poziționată în mijlocul încăperii, față în față cu ușa. Coșul fântânii a fost desprins și mutat. Acesta are laturile din câte două scânduri, îmbinate la colțuri în aceeași tehnică folosită la construcțiile din lemn, în *“dinte de lup”*. Are planul pătrat, cu latura de 1 metru, acestea fiind și dimensiunile fântânii. Apa era scoasă din fântână cu ajutorul unei găleți, legate cu o sfoară pe un sul din lemn. Sulul de lemn, fixat pe un ax metalic, care are o prelungire care servește drept manivelă, s-a păstrat. El este fixat pe un suport din lemn, pe partea cu manivela, și pe peretele construcției. Pe acesta era rulată sfoara cu care era prinsă găleata de lemn. După distrugerea acestui sistem și înlăturarea cofrajului de lemn apa se scotea din fântână cu ajutorul unui cârlig din lemn, care la un capăt avea o sârmă de care se lega găleata, sistem întâlnit și în alte zone. (Pl. III/3-4)

**Date.** Nu se cunoaște vechimea exactă a construcției, dar ea poartă urmele vizitatorilor și a meșterilor care au reparat-o din când în când, care sunt vechi de cel puțin 100 de ani. Luând în considerare și zăcămintul de sare din subsolul putem însă spune că, probabil, această fântână există de sute de ani.

**Stare de conservare.** Fiind deschisă permanent, atât construcția cât și fântâna se deteriorează văzând cu ochii, fiind și părăsită de localnici, nimeni nemaivăd grijă de ea. De asemenea, faptul că este amplasată lângă drum o face greu de întreținut din punctul de vedere al igienei. Apoi, un alt factor care este în dezavantajul fântânii, este apariția heleșteelor, care se revărsă pe timp ploios, și care inundă zona. Astfel, fântâna se umple cu nămol și apă dulce. Localnicii au renunțat să o mai folosească, ei se deplasează până în comuna Mărtiniș și aduc apă sărată de acolo, deoarece, spun ei, apa e mai bună și mai curată.

**Fântâna 2 de apă sărată.** Se află la o distanță de circa 1 km de fântâna 1, peste deal, urmând firul unui drum de țară. Este mai recentă decât fântâna 1, deci probabil fântâna de care ne vorbește Orbán Balázs este prima din cele repertoriate.

**Poziționare GPS:** A = 481 m; Er = 7 m; N = 46°10,643'; E = 25°23,341'

**Forma de administrare.** Fântâna este în proprietatea comunei, dar este folosită mai mult de satele vecine, ai căror locuitori ajung mai ușor la ea, trecând dealurile ce despart localitățile. Ea nu mai are un administrator, și, deși mai are încuietoarea, ea nu se mai încuie.

**Descriere.** Construcția monocelulară care adăpostește fântâna de apă sărată este dreptunghiulară în plan, având laturile de 3,00 m și respectiv 2,50 m. Înălțimea sa depășește cu puțin 2,00 m. Acoperișul casei fântânii este în două ape, și este învelit cu tablă. Fântâna are o singură ușă de acces, amplasată pe latura sudică a construcției, care nu mai este încuiată. În interior construcția nu este podită, se pot observa doar aglomerări de pietre mari de râu în fața fântânii. Fântâna propriu-zisă este situată în colțul nord-estic al construcției. Aceasta este prevăzută cu un cofraj din scânduri late, prinse la colțuri cu cuie metalice. Planul fântânii este pătrat, având latura de circa 1 metru. Fântâna are pereții căptușiți cu lemn. Nu se știe adâncimea exactă a sa. De asemenea, această fântână are un capac, din scânduri de lemn, pentru a o proteja de poluare. Apa din fântână se scoate cu ajutorul unor cârlige de lemn, confecționate de regulă din crengi naturale, cojite sau nu, de care se agată găleata. (Pl. III/1-2)

**Date.** Nu se cunoaște vechimea exactă a fântânii, dar construcția care o adăpostește pare mai nouă decât cea a fântânii 1.

**Stare de conservare.** Atât construcția cât și fântâna sunt într-o stare de continuă deteriorare, deoarece nu mai sunt îngrijite. Datorită distanțelor și a amplasamentului localniciei au renunțat să o mai folosească.

#### **Descoperiri arheologice:**

##### **1. Castrul Roman.**

**Poziționare GPS:** A= 601 m; N= 46° 11' 40"; E= 25° 22' 58".

Castrul roman se află în partea de nord a satului, pe malul drept al Homorodului Mare, albia actuală fiind la circa 200 - 300 m est. Urmele castrului se păstrează în zona Școlii Primare și a Bisericii Unitariene (construită în sec. XIX), până la "*Pârâul Cetății*" și sub clădirile actuale. S-au remarcat fragmente ceramice lucrate la roată, bine arse de factură romană. Este bine cunoscut în literatura de specialitate<sup>23</sup>.

Acest punct este bine cunoscut în literatura de specialitate.

Terenul unde se află castrul aparține mai

multor proprietăți private.

Materialul arheologic recoltat din zona castrului se află depozitat la Muzeul Carpaților Răsăriteni

##### **2. Sânpaul-Est. Așezare civilă (Pl.V/6).**

**Poziționare GPS:** A= 591 m; N= 46° 11' 44"; E= 25° 23' 06".

La circa 100-150 m est de Castrul Roman și pe partea dreaptă a DJ 131, pe direcția Sânpaul - Mărtiniș, pe prima terasă a Homorodului Mare, se află o așezare civilă contemporană cu castrul roman resturile de cultură materială sunt răspândite pe suprafața de circa 400x50 m.

La suprafața terenului solul are culoarea neagră iar în zonă se practică lucrări agricole intense. Materialul arheologic a fost descoperit la suprafața terenului și este reprezentat în special de ceramică lucrat manual dar și la roata olarului.

Au fost descoperite puține fragmente ceramice modelate cu mâna ce pot fi atribuite epocii bronzului și câteva unelte din piatră (silex și gresie).

Materialul ceramic preponderent aparține locuirii din perioada romană (este modelat la roată, din lut în amestec cu nisip fin, ars oxidant).

Așezarea este cunoscută în literatura de specialitate.

Terenul unde se află așezarea aparține mai multor proprietăți private.

Materialul arheologic recoltat din așezare se află depozitat la Muzeul Carpaților Răsăriteni

##### **3. Sânpaul. Minele romane (Pl.V/8)**

**Poziționare GPS:** A= 468 m; N= 46° 10' 46"; E= 25° 23' 37.81"

La 1,5 km sud-est de sat, pe partea dreapta a drumului spre Ocland, în locul numit de localnici "Fântâna sarata" sau „în locul unde romanii exploatau sarea” se afla salinile exploatare în perioada romana. Aici s-au descoperit monede, ceramica si un altar votiv care aminteste de un conducator salinarium. Altarul se afla la Muzeul National Secuiesc din Sfântu Gheorghe.

La suprafața terenului se observa piloni din lemn ce sunt înfipti în pământ. Pilonii au înălțimea de circa 0,5 – 0,8 m și grosimea cuprinsă între 0,2 – 0,4 m. Acestia sunt dispusi în forma unui culoar și pot reprezenta locul pe unde se făcea probabil accesul în mina.

##### **RUPEA, oraș, jud. Barșov**

Localitatea Rupea este situată pe Pârâul Valca Mare, afluent al Homorodului Mare. Prima oară a fost atestată documentar ca



asezare rurală în anul 1433, iar începând din anul 1951 a devenit oraș, în județul Brașov<sup>24</sup>. În zona orașului Rupea s-au făcut numeroase sonde, pentru a se găsi apă potabilă, în special în anii 1993-1995. La adâncimea la care s-a forat, la circa 120 metri, s-au găsit atât straturi de apă dulce, dar sălcie, cât și straturi de apă sărată. Apa dulce nefiind potabilă, forajele au fost închise. La nord de actuala fântână, cam la 2.500 m, s-a forat în anul 1995 la aproximativ 25 - 30 m adâncime și s-a dat peste aceeași apă sărată. Probabil că o pânză de apă sărată domină zona la această adâncime. În același an s-a forat și în zona cartierului Cozurban din orașul Rupea într-un triunghi cu laturile de 10 m și s-a dat, în două forări, peste apă dulce - sălcie și într-o forare de apă sărată. Rezultă că în Rupea și în împrejurimi ar fi o pânză de apă sărată de mari dimensiuni. Dacă aici apa sărată se află din belșug, pentru aprovizionarea cu apă dulce s-a recurs la alimentarea populației orașului Rupea cu apă potabilă din barajul Dolca, situat la o distanță de 18 km<sup>25</sup>. Fântâna de apă sărată este poziționată pe malul stâng al Pârâului Cozd, în locul numit de localnici "La Slatină".

**Poziționare GPS:** A = 455 m; Er = 5 m; N = 46°02,230'; E = 25°14,510'

**Forma de administrare.** Fântâna este în proprietatea obștii, având doi administratori, care au cheia. Pe ușa fântânii stă următoarea inscripție: "*Slatină! Cheia se găsește la primărie!* Cam. 14. D-l Roșu Petru. Program sv. 8.00 - 16.00". Fântâna este încuiată permanent, iar cine dorește să ia apă sărată, numită slatină în această zonă, ia cheia, ia apă, și apoi duce cheia înapoi la administrator.

**Descriere.** Fântâna de slatină este protejată de o construcție din beton armat, prima de acest tip întâlnită pe parcursul cercetărilor. Aceasta are plan dreptunghiular, cu laturile de 3,50 m și respectiv 3,00 m, înălțimea pereților fiind de circa 2,00 m. Acoperișul, o planșă de beton, este înclinat într-o apă, spre pârâu, peretele din față fiind puțin mai înalt decât peretele din spate. Construcția are o singură ușă de acces, metalică, cu două încuietori. Fântâna propriu zisă a fost amenajată de dl. Petru Roșu. Puțul vechii fântâni a fost spălat cu apă dulce și a fost căptușit cu dulapi de stejar. Apa sărată a umplut apoi puțul, izvorul fiind foarte puternic, el curgând chiar și după distrugerea vechii fântâni. Adâncimea fântânii actuale este de 8 - 8,30 m, din care apa ajunge până la 4 m. Surplusul apei care izvorăște se

scurge permanent în pârâul Cozd. Planul ghizdurilor la nivelul solului este dreptunghiular, cu laturile de 1,19 m și respectiv 1,10 m. Înălțimea ghizdurilor de la nivelul solului este de 0,90 m. Pe două laturi paralele ale fântânii au fost montați doi suportți din lemn, uniți transversal în partea superioară cu un lemn. Pe suportții din lemn a fost prins un ax metalic, pe care este montat un sul din lemn. Unul din capetele acestui ax se continuă printr-o prelungire, care servește drept manivelă, fiind acționată manual. Pe sul se înfășoară sfoara de care este prinsă găleata de aluminiu, cu care se scoate astăzi slatina. (Pl. IV/1-2)

**Datare.** Fântâna de slatină a fost amenajată în anul 1994. Ea a fost reconstruită deoarece se simțea nevoia de apă sărată, atât localnicii cât și ciobanii de la stânele din jur resimțindu-se de pe urma lipsei acesteia. Fântâna cea veche, care a fost distrusă în jurul anilor '60, data cel puțin din secolul al XIX-lea, fiind construită în întregime din lemn de stejar, care pare a fi cel mai rezistent la apa sărată.

**Stare de conservare.** Construcția care adăpostește fântâna este într-o stare bună de conservare. Și fântâna propriu-zisă se păstrează bine, cu excepția părților sale metalice, care au ruginit deja. Vorbim aici în special de axul metalic pe care este poziționat sulul instalației și despre găleata din aluminiu, care este și ea atacată de rugină.

#### Descoperiri arheologice:

Echipa noastră nu a fost efectuat cercetări arheologice de teren în jurul localității Rupea.

#### RACOȘUL DE JOS, comună, jud. Barșov

Deși localitatea Racoș este situată pe Valea Oltului, ea a fost inclusă în acest repertoriu deoarece închide, din punct de vedere geografic și geologic, granița sud - vestică a teritoriului repertoriat, dominat de surse de sare. Localitatea Racoș, reședința comunei cu același nume, a fost menționată documentar pentru întâia oară în anul 1421, purtând denumirea de Racoșul de Jos până în anul 1968<sup>26</sup>. Fântâna de apă sărată este situată la circa 1,5 km de centrul localității, pe un drum forestier, pe malul pârâului Cold.

**Poziționare GPS:** A = 478 m; Er = 8 m; N = 46°02,363'; E = 25°24,641'

**Forma de administrare.** Fântâna aparține comunei. Pe vremuri era încuiată, având și un program de deschidere, dar astăzi nu mai are ușă, deoarece aceasta a fost furată. Înainte se percepea o taxă pentru apa sărată, excepție

făcând localnicii din Racoș și Mateiaș, administrator fiind un localnic care avea casa la capătul satului, aproape de fântână. Astăzi accesul la apa sărată este liber, dar, din acest motiv, nici fântâna nu mai este îngrijită de primărie.

**Descriere.** Fântâna de apă sărată este adaptată de o construcție monocelulară din lemn, în plan aproape pătrat, cu latura medie de 2,70 m, pereții săi având o înălțime de circa 2,00 m. Acoperișul este piramidal, în patru ape, și este învelit cu scânduri. Construcția are o singură ușă de acces, din care s-a păstrat doar ancadramentul, deoarece ușa propriu-zisă a fost furată. Fântâna propriu-zisă este situată în mijlocul încăperii podite. Ea are o adâncime de 4,00 m, din care 2,00 m apă. În interior puțul fântânii a fost căptușit cu dulapi de stejar. Apa se scoate din fântână cu ajutorul unei găleți din plastic, legate de o funie.

**Datare.** Nu se cunoaște vechimea exactă a fântânii, dar se spune că ea se află în acest loc cel puțin din anul 1900. Se mai vorbește de asemenea de existența unei alte fântâni de apă sărată, care se afla la circa 4 km depărtare de aceasta, dar care a fost distrusă de localnici, deoarece era prădată în mod constant de străini și de ciobani, și era prea departe pentru a putea fi păzită.

**Stare de conservare.** Starea de conservare a

construcției nu este foarte bună, ea fiind instabilă, fiind înclinată într-o parte. Ar trebui consolidată și stabilizată. De asemenea îi lipsește ușa, motiv pentru care nu se poate menține curată, dovadă numeroasele crengi de pe fundul acesteia. Nici acoperișul ei nu este de mare ajutor, printre scândurile poziționate orizontal apa ploilor pătrunzând foarte ușor, fapt ce va duce la un moment dat la desalinizarea apei. Fântâna propriu-zisă este în stare bună de conservare, dar necesită îmbunătățiri, poate chiar un sistem de scoatere a apei care să protejeze și mai mult pereții ei.

#### Descoperiri arheologice:

Cu ocazia cercetărilor arheologice de teren din apropierea fântânii cu apă sărată din jurul localității Racoșul de Jos, nu au fost depistate vestigii arheologice.

În Defileul Oltului de la Racoș sunt cunoscute vestigii arheologice ce datează din epocile preistorice și din perioada dacilor. Din a doua vârstă a epocii fierului, în mod deosebit perioada Burebista-Decebal, se cunosc pe partea dreaptă a Oltului, o cetate cu zid de piatră (Tipia Racoșului) și două așezări civile (Câmpul Caprei, Podul Mare), iar pe partea stângă două cetăți cu zid (Tipia Ormenișului și Piatra Detunată) și o fortificație hallstattiană refolosită parțial de daci (Dealul Vărăriei)<sup>27</sup>.

Dan Lucian Buzea  
 Andrea Chiricescu

### Note / Notes

1. Ciobanu 2003, 17 - 18
2. Idem, 18
3. Ferenczi-Ferenczi 1979, 411-430
4. Orbán 1868, 135
5. Ciobanu 2003, 18
6. Ferenczi-Ferenczi 1979, 411-412
7. Căvruc 2000, 133; Crișan 2000
8. Ghinea-Ghinea 2000, 310
9. Orbán 1868, 84
10. Idem
11. Ghinea-Ghinea 2000, 337
12. Crișan 2000, 54-56; Crișan 2003, 119 - 128; Crișan 2003a, 40 - 42
13. Emődi 1980, 429-431; Marcu 1976, 73-95
14. Ghinea-Ghinea 2000, 293

15. Costea 1995, 34 - 57
16. Ghinea-Ghinea 2000, 337
17. Ghinea-Ghinea 2000, 148
18. Ghinea-Ghinea 2000, 333
19. Orbán 1868, 164
20. Idem
21. Ghinea-Ghinea 2000, 480
22. Orbán 1868, 168
23. Căvruc 2000, 137
24. Ghinea-Ghinea 2000, 461
25. Cecetare de teren - 2005. Interviu cu primarul orașului Rupea, dl. Flaviu Dumitrescu
26. Ghinea-Ghinea 2000, 439
27. Costea-Ștefănescu 2003, 11-30

## Bibliografie / Bibliography

- Butură 1978**  
BUTURĂ, Valer. *Etnografia poporului român. Cultura materială*. Cluj-Napoca: Editura Dacia, 1978. 465 p.
- Cavruc 2000**  
CAVRUC, Valeriu. *Repertoriul arheologic al județului Harghita*, Sfântu Gheorghe, 2000
- Ciobanu 2003**  
CIOBANU, Doina. *Exploatarea sării în perioada marilor migrații (sec. I - XIII e.n.) în spațiul Carpato - Dunărean*. Buzău: Edit. Alpha MDN, 2003. 242 p.
- Costea 1995**  
COSTEA, Florea. *Repertoriul arheologic al județului Brașov (I)*. În: *Cumidava, XV-XIX*, Brașov
- Costea - Ștefănescu 2003**  
COSTEA, Florea, ȘTEFĂNESCU, Radu. *Descoperiri arheologice recente în Defileul Oltului de la Racoș*. În: *Catalogul Expoziției: Noi descoperiri arheologice în sud-estul Transilvaniei*, Sf. Gheorghe, 2003, p. 11 - 30.
- Crișan 2000**  
CRIȘAN, Viorica. *Dacii din estul Transilvaniei*, Sfântu Gheorghe, Ed. Carpații Răsăriteni, 2000
- Crișan 2003**  
CRIȘAN, Viorica. *Așezarea dacică fortificată de la Merești. Județul Harghita*. În: *Catalogul Expoziției Noi descoperiri arheologice în sud-estul Transilvaniei*, Sf. Gheorghe, 2003, p. 119 - 128.
- Crișan 2003a**  
CRIȘAN, Viorica. *The Fortified Settlement from Merești, Harghita County*. În: *New Archaeological Discoveries in South-Eastern Transylvania*. Exhibition Catalogue, Sfântu Gheorghe, 2003, p. 40 - 42
- Emödi 1980**  
EMÖDI, János. *Descoperiri arheologice din peșterile din Cheile Vârgheșului*. În: *Aluta, XII-XIII*, Sfântu Gheorghe, 429 - 431.
- Ferenczi - Ferenczi 1979**  
FERENCZI, Geza; FERENCZI, Istvan. *Observații de topografie arheologică în partea superioară a Depresiunii Homoroadelor (Jud. Harghita) între anii 1957 - 1978*. În: *AMN XVI*, Cluj-Napoca, 1979. p. 411-430
- Ghinea - Ghinea 2000**  
GHINEA, Dan; GHINEA, Eliza. *Localitățile din România. Dicționar*. București: Edit. Enciclopedică, 2000. 500 p.
- Orbán 1868**  
ORBÁN BALÁZS. *A székelyföld leirása. Történelmi, régészeti, természetrajzi s népismereti szempontból. [Descrierea Ținutului Secuiesc. Din punct de vedere istoric, arheologic, geografic și etnografic]*. Vol. I. Pesta: Editura Rath Mor, 1868. 239 p.
- Praoveanu 2001**  
PRAOVEANU, Ioan. *Etnografia poporului român*. Brașov: Edit. Paralela 45, 2001. 300 p.
- Marcu 1976**  
MARCUS, Mariana. *Vechi cercetări în peșterile de la Merești, jud. Harghita*. În: *Muzeul Național, III*, p. 73 - 95.

## Explicațiile planșelor / Explanations of the plates

### Planșa I. Depresiunea Homoroadelor. Descoperirile arheologice și fântânile de apă sărată

#### Plate I. The Homoroade Valley. The archaeological discoveries and the brine wells

Legend: 1. rock salt; 2. brine springs; 3. brine wells; 4. salty muds; 5. salt water lakes;

6. Neo-Enolithic; 7. Transition Period; 8. Bronze Age; 9. First Iron Age;  
10. La Tene; 11. Roman Period; 12. Post-roman Period; 13. Fortifications;  
14. Graves; 15. Ritual Deposits

### Planșa II. Fântâni de apă sărată din Depresiunea Homoroadelor

1. Lueta - casa fântânii; 2. Lueta - fântâna de apă sărată; 3. Mărtiniș - casa fântânii  
4. Mărtiniș - fântâna de apă sărată; 5. Comănești - casa fântânii; 6. Comănești - fântâna de apă sărată

#### Plate II. Brine wells on the Homoroade Valley

1. Lueta - the house of the well; 2. Lueta - the brine well; 3. Mărtiniș - the house of the well  
4. Mărtiniș - the brine well; 5. Comănești - the house of the well; 6. Comănești - the brine well

### Planșa III. Fântâni de apă sărată din Depresiunea Homoroadelor

1. Sânpaul 2 - casa fântânii; 2. Sânpaul 2 - fântâna de apă sărată; 3. Sânpaul 1 - casa fântânii  
4. Sânpaul 1 - fântâna de apă sărată; 5. Merești - casa fântânii; 6. Merești - fântâna de apă sărată

#### Plate III. Brine wells on the Homoroade Valley

1. Sânpaul 2 - the house of the well; 2. Sânpaul 2 - the brine well; 3. Sânpaul 1 - the house of the well  
4. Sânpaul 1 - the brine well; 5. Merești - the house of the well; 6. Merești - the brine well

### Planșa IV. Fântâni de apă sărată din Depresiunea Homoroadelor

1. Rupea - casa fântânii; 2. Rupea - fântâna de apă sărată; 3. Mercheașa - casa fântânii  
4. Jimbor - fântâna de apă sărată; 5. Racoș - casa fântânii

#### Plate IV. Brine wells on the Homoroade Valley

1. Rupea - the house of the well; 2. Rupea - the brine well; 3. Mercheașa - the house of the well  
4. Jimbor - the brine well; 5. Racoș - the house of the well

**Planșa V. Situri arheologice din zona Depresiunii Homoroadelor**

1. Jimbor Nord, vedere generală dinspre nord-vest ; 2. Jimbor Sud, vedere asupra așezării de pe Cetatea Jimborului ; 3. Bădăni, vedere generală a Dealului Cetății Dacice ; 4. Mărtiniș, Biserica Unitariană, vedere dinspre sud-vest asupra sitului arheologic ; 5. Mărtiniș, Bogozi, vedere dinspre nord. Aspect din timpul cercetărilor de teren ; 6. Sânpaul - Așezarea civilă, vedere dinspre nord ; 7. Merești - Peștera Mare, vedere generală ; 8. Sânpaul - Minele romane.

**Plate V. Archaeological sites from the Homoroade Valley**

1. North Jimbor, general view from north-vest ; 2. South Jimbor, view upon the settlement caught from the Jimbor Fortress ; 3. Bădeni, general view upon the Hill of the Dacian Fortress ; 4. Mărtiniș, the Unitarian Church, view upon the archaeological site taken from south-vest ; 5. Mărtiniș, Bogozi, view from north. Aspects of the field study ; 6. Sânpaul - Roman civilian settlement, view from north ; 7. Merești - the Big Cave, general view ; 8. Sânpaul - Roman salt mines.

**Planșa VI. Materiale arheologice descoperite în Depresiunea Homoroadelor**

(1-11 ceramică ; 12 - silix) ; 1-3, 7-11 - epoca bronzului ; 4 - 6 - Prima vârstă a epocii fierului ; 12 - vârf de săgeată din silix.  
1,2 - Crăciunel ; 3 - Bădeni ; 4-6, Mărtiniș, Bogozi ; 7 - 9, Mărtiniș, Biserica Unitariană  
10 - 12, Merești - Peștera Mare

**Plate VI. Archaeological material discovered in the Homoroade Valley**

(1-11 pottery ; 12 - silix) ; 1-3, 7-11 - Bronze Age ; 4-6 - First Iron Age, 12 - Arrowhead made of silix.  
1, 2 - Crăciunel ; 3 - Bădeni ; 4-6 - Mărtiniș, Bogozi ; 7-9 - Mărtiniș, Unitarian Church ;  
10-12 - Merești, The big Cave

**Planșa VII. Materiale arheologice descoperite în Depresiunea Homoroadelor - Jimbor Nord,**

1 - 10 unelte din piatră : 1 - gratoar pe lamă de silix ; 2 - lamă din obsidian ; 3 - 5, lame silix ; 6, așchie silix ; 7 - nucleu silix ; 8, 10 - lame din cornean ; 9 - rășniță din andezit.

**Plate VII. Archaeological material discovered in the Homoroade Valley - North Jimbor,**

1-10 stone tools : 1 - scraper ; 2 - blade made of obsidian ; 3 - 5 silix blades ; 6 - silix chip ; 7 - raw silix ; 8, 10 - cornean blades ; 9 - andesite grinder

**Planșa VIII . Materiale arheologice descoperite în Depresiunea Homoroadelor**

1-3, cultura Coțofeni ; 4-7, 9, 12 - cultura Wietenberg,  
8, 10, 11 - Prima vârstă a epocii fierului : Ceramică. Jimbor Nord, 1 - 7 : Jimbor Sud, 9 - 12.

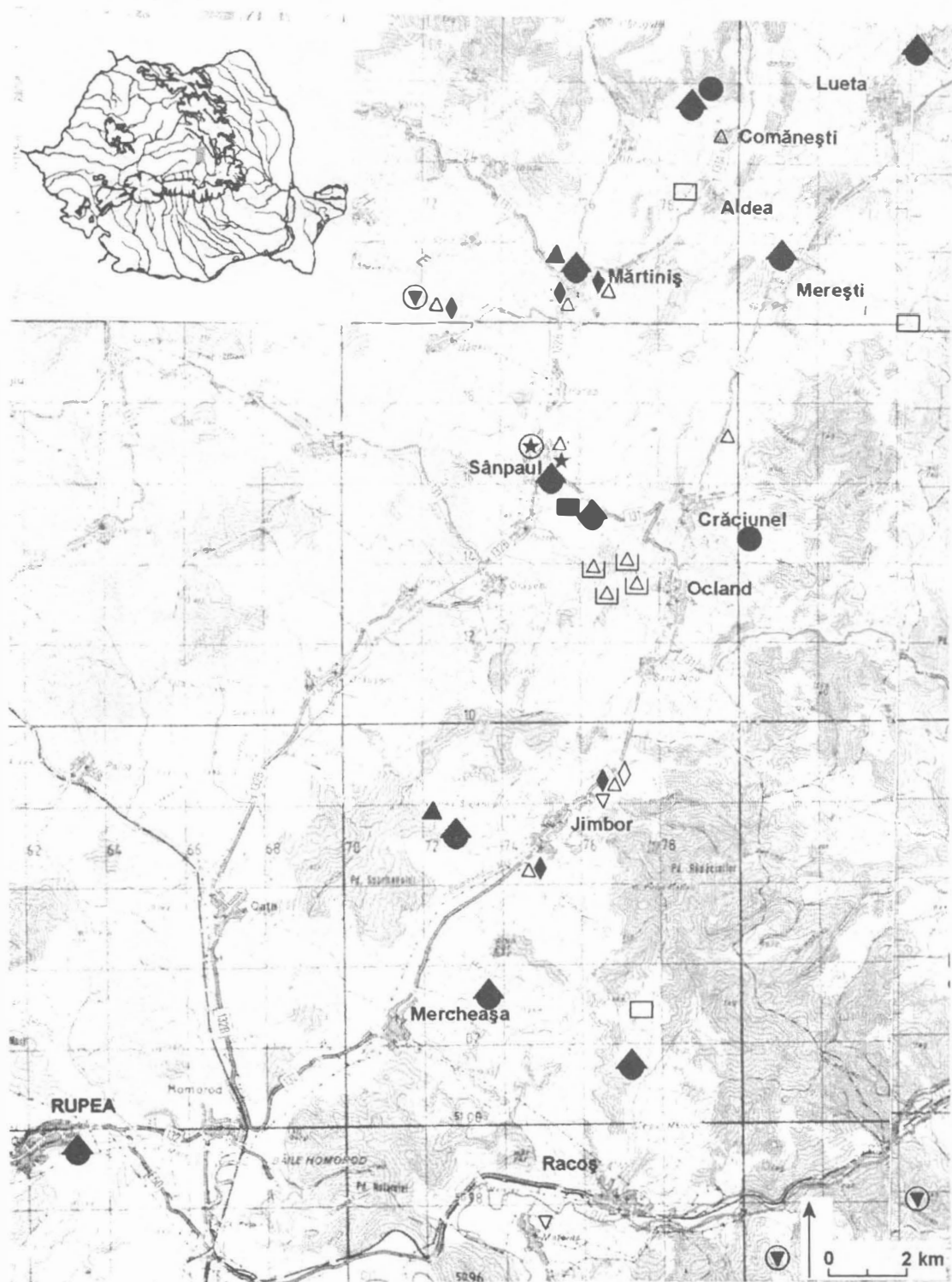
**Plate VIII. Archaeological material discovered in the Homoroade Valley**

1-3, Coțofeni Culture ; 4-7, 9, 12 - Wietenberg Culture, 8, 10, 11 - First Iron Age  
Pottery : 1 - 8 North Jimbor. 9 - 12 South Jimbor

**Abstract**

**The brine wells and archaeological discoveries repertory  
on the Homoroade Valley**

*The article is a preliminary result of the ethno-archaeological surveys which took place on the Homoroade Valley, during 2003 - 2005, as part of a larger project, called The Pre-industrial Exploitation of Salt. Both the archaeological and the ethnographical researches try to prove that the exploitation of salt begun somewhere in a far past, and it is still done traditionally by people today. The article shows evidence of 10 brine wells found in this area, all of them being carefully built and cared for in the past. This shows the importance they had in the life of the inhabitants, and 8 of them are still in use today. The archaeological evidence shows that the most important settlements of this area were situated close to these points where one could find salt, in all its forms: brine springs, brine wells, salty lakes, salty mud and rock salt. It needs to be mentioned that in most of the places where there is a brine well, evidence shows that there is also rock salt beneath the earth and in some places it has been exploited in the past. Thus, without drawing any final conclusions, we felt the need to mention these results, to draw the attention of specialists upon their existence and closeness, and to highlight the need of a deeper research in the future.*



### LEGENDĂ

- |   |                                      |                         |
|---|--------------------------------------|-------------------------|
| 1 - ▲ Sare gemă                                 | 6 - ◇ Neo-eneolitic                  | 11 - ★ Roman            |
| 2 - ● Izvoare de apă sărată                     | 7 - ▽ Perioada de tranziție          | 12 - ▮ Postroman        |
| 3 - ◆ Izvoare de apă sărată amenajate (fântâni) | 8 - △ Epoca bronzului                | 13 - ○ Fortificații     |
| 4 - □ Nămoluri sărate                           | 9 - ◆ Prima vârstă a epocii fierului | 14 - □ Funerar          |
| 5 - ■ Lacuri cu apă sărată                      | 10 - ▽ La Tene                       | 15 - □ Depuneri rituale |

Planșa I / Plate 1





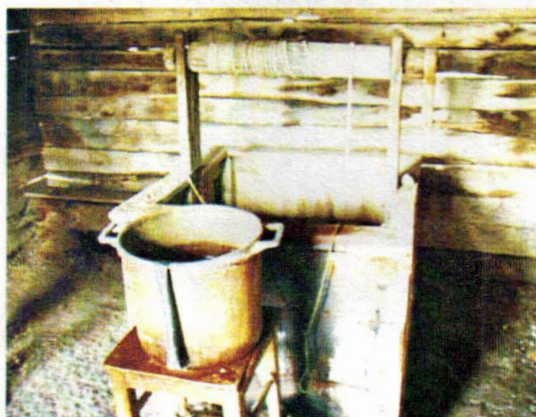
1



2



3



4



5



6

Plansa II / Plate II





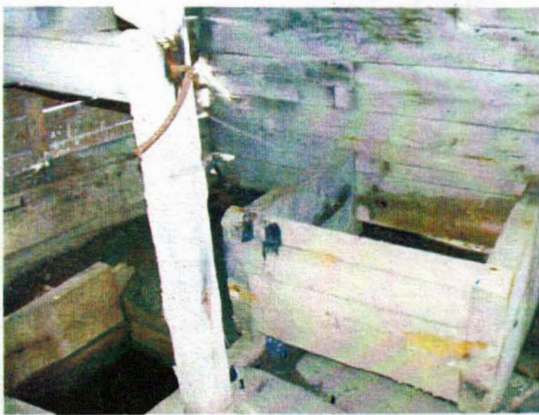
1



2



3



5



5

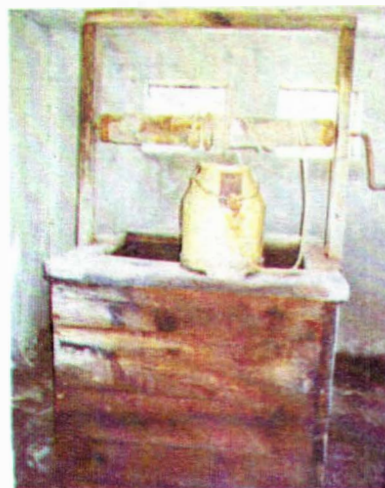


6





1



2



3



4



Planșa IV / Plate IV





1



2



3



4



5



6



7



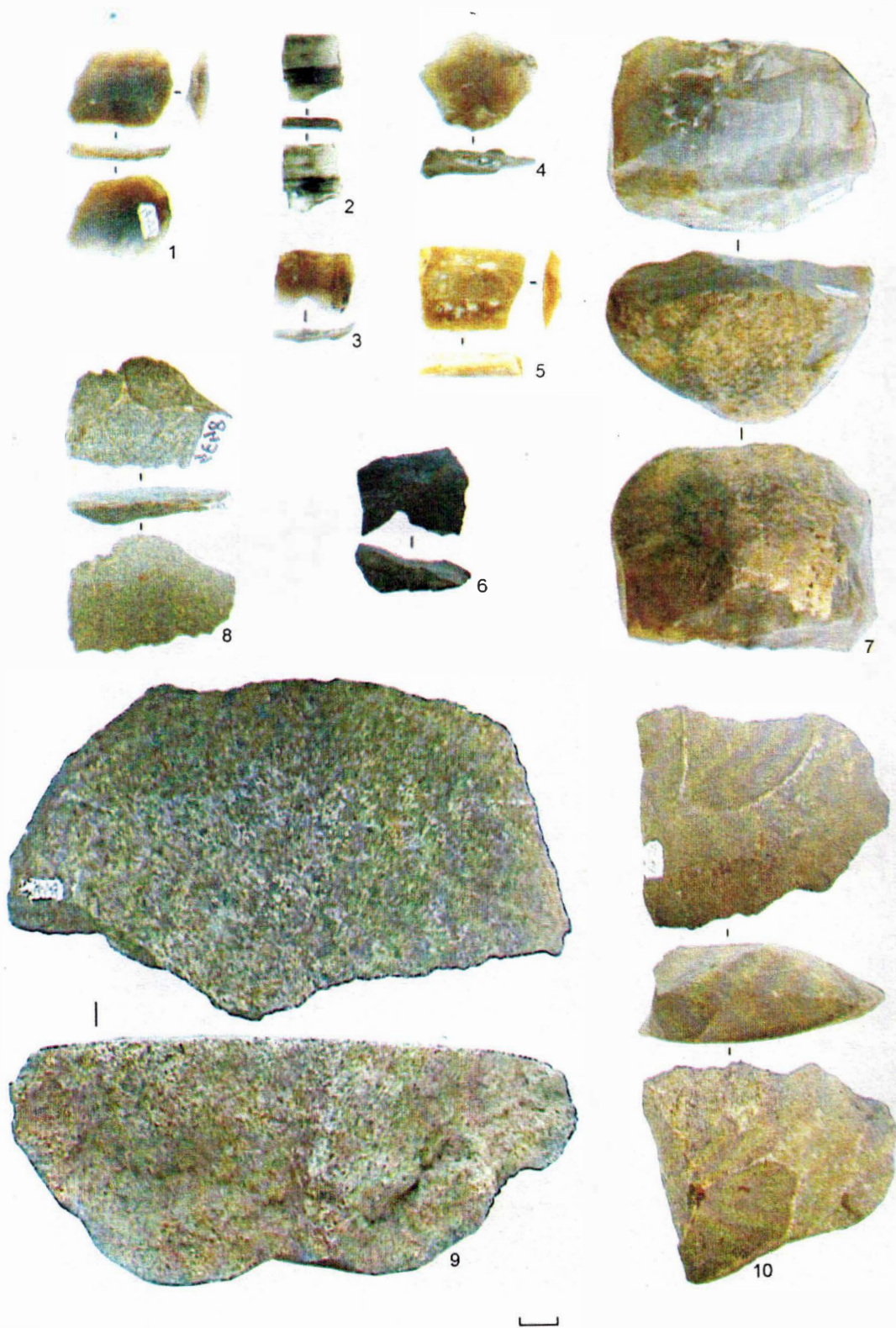
8

**Planșa V / Plate V**

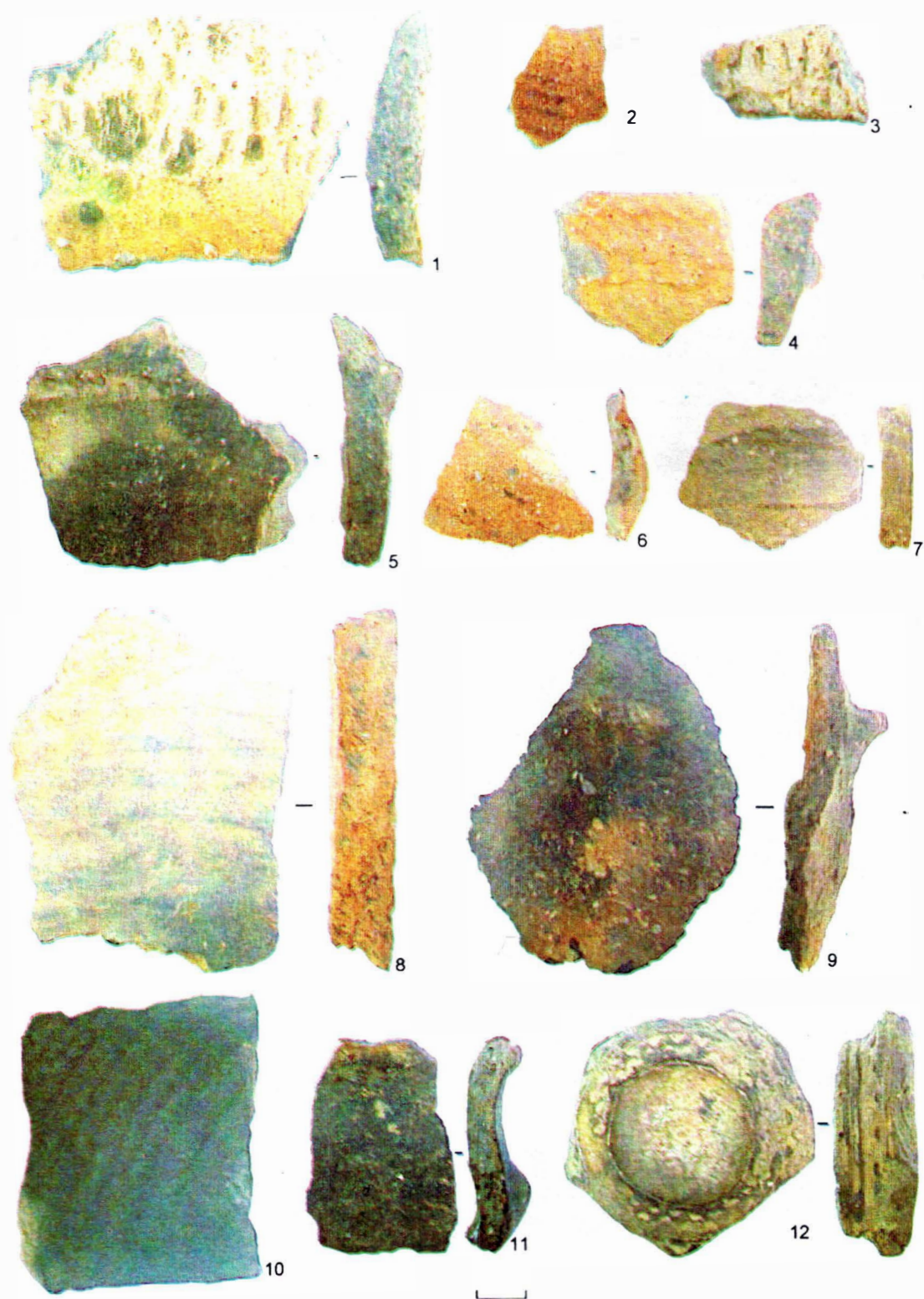


Planșa VI / Plate VI





Planșa VII / Plate VII



Planşa VIII / Plate VIII