

Câteva gânduri cu privire la exploatarea sării în nord-estul Olteniei.

Din preistorie și până în epoca modernă

Cuvinte cheie: Oltenia, sare, preistorie, antichitate, evul mediu

Schlüsselwörter: Oltenien, Salz, Vorgeschichte, Antike, Mittelalter

Zusammenfassung

Die Verfasser unternehmen eine bündige Analyse der klaren und möglichen Beweise der Salzförderung in der Vâlcea-Gegend. Es wird über die Salzbergwerke der beginnenden Modernen Zeit und die des Mittelalters gesprochen, aber auch über Salzwasserquellen und in Verbindung mit diesen, über die mögliche Briquetagetätigkeit in der Vorgeschichte.

Bezüglich des letzten Salzgewinnungsverfahrens, spezifisch der Übergangsperiode von dem Äneolithikum zur Bronzezeit (Coțofeni-Kultur), aber wahrscheinlich auch dem Neolithikum (Starčevo-Criș-Kultur), sprechen die Überreste der konischen Briquetagebecher.

Für die Coțofeni- und Glina-Kulturen wurden mehrere Rillenhammeräxte entdeckt, die bei der Zerkleinerung des Steinsalzes (welches auch heute noch in manchen Stellen an der Oberfläche zu sehen ist) gedient haben. Ohne unmittelbaren Beweise, kann im jetzigen Forschungsstand nicht von Salzbergwerken in der Vorgeschichte geredet werden. Sehr möglich das diese in der Daker- und dann später in der Römerzeit in Nordostoltenien im Betrieb waren.

Cadrul geografic

Vâlcea este situată în partea central-sudică a României și cuprinde teritorii aparținând unor variate regiuni geografice. Desfășurat în trepte, pe direcția nord-sud, de la altitudini ce depășesc 2.200 m până la 150 m în apropiere de Drăgășani, relieful județului Vâlcea este prin excelență muntos și deluros. În cadrul treptelor de relief amintite, se găsesc văi și depresiuni care dețin a treia parte din suprafața totală a teritoriului. Disponibilitatea reliefului în trepte, orientarea culmilor montane și subcarpatice, în general pe direcția vest-est, și a colinelor piemontane pe direcția nord-sud, aspectul văilor și depresiunilor, prezența luncilor de-a lungul principalelor ape curgătoare, particularitățile geomorfologice ale tuturor formelor de relief indică o pronunțată diversitate a reliefului județului Vâlcea. Varietatea formelor de relief este rezultatul existenței unor sectoare ale marilor unități de relief: Carpații Meridionali, Subcarpații Getici și Podișul Getic¹.

Teritoriul din nord-estul Olteniei aparține în întregime bazinului Oltului, și anume bazinului inferior. În cuprinsul lui se pot diferenția două sectoare ale cursului, corespunzând la două zone sau trepte de relief, sectorul montan fiind extins pe mai mult de 40 km, de la Călimănești până mai jos de Drăgășani.

Clima zonei supusă studiului nostru este temperat continentală, cu influențe mediteraneene, disponibilitatea în trepte a reliefului (podis, deal, munte) determinând o etajare a

elementelor climatice. Relieful montan produce în unele regiuni efecte de adăpost, caracterizate prin încălziri adiabatică ale aerului în mișcare descendentă². Pe vârfurile cele mai înalte ale Carpaților Meridionali, în luna ianuarie, temperatura medie a aerului scade sub -10°C ; totuși, cele mai scăzute valori, sub -11°C , sunt înregistrate în perioada lunii februarie. Dealurile subcarpatice, situate deasupra stratului de aer rece din câmpie, unde au loc frecvente mișcări descendente ale aerului, au valori cu $1-2^{\circ}\text{C}$ mai ridicate decât la câmpie în perioada rece a anului, temperatura fiind în jurul cifrei de $-2,5^{\circ}\text{C}$.

Pornind de la sud spre nord, în zona de nord-est, întâlnim subzona cereto-gârnișelor (la limita dintre piemont și zona de silvostepă și regiunea de câmpie); urcând spre nord (partea nordică și marginea estică a Piemontului) găsim subetajul gorunelor, urmate în spațiul subcarpat de fag, zona montană fiind ocupată de conifere. În depresiunile subcarpatice și interdeluroase și pe terasele largi ale râurilor, condițiile favorizează dezvoltarea pădurilor de stejar sau de amestec de stejar cu alte foioase.

Pe suprafețe mari din zona subcarpatică și montană, vegetația forestieră a fost înlocuită cu pajiști, folosite ca pășuni și fânețe. Atât în subetajul de fag cât și în subetajul gorunelor, cea mai mare pondere și răspândire o au pajiștile colinare de iarba vântului cu păiușul roșu³.

Puțină simbolistică

Element indispensabil al vieții, sarea a avut și încă mai are o valoare simbolică la majoritatea populațiilor. La greci, evrei sau arabi, sarea este un simbol al prieteniei, al ospitalității (pentru care era și împărțită) și al cuvântului dat⁴. La români, întâmpinarea oaspeților de seamă cu pâine și sare, semn de prețuire, dar și de onoare a lor, este întâlnită pe tot cuprinsul țării, fiind păstrată ca o tradiție în care participanții sunt pătrunși și convingși de semnificația gestului⁵.

Sarea și izvoarele sărate

Sarea, în nord-estul Olteniei, de-a lungul istoriei, a fost exploatată prin intermediul izvoarelor sărate, dar și prin galerii. Obținerea pâinilor de sare prin brichetaj este relevantă perioadei preistorice, aici referindu-ne la perioada eneolitică, săparea de galerii fiind specifică epocilor dacică, romană, ev mediu și modernă.

În ziua de azi putem menționa existența următoarelor izvoare, probabilitatea ca acestea să fi fost utilizate în preistorie fiind foarte mare, datorită descoperirilor în imediata apropiere a lor: Ocnîța-*Valea Sărată*, patru izvoare (pot fi legate de existența în punctul Cosota a materialelor aparținând culturilor: Sălcuța, Sălcuța IV, Coțofeni – vase de brichetaj, Glina, Hallstatt, Dacic), Copăcelu-*Valea Goruneilor*, două izvoare (Starčevo-Criș, Boian, Sălcuța, Sălcuța IV, Coțofeni, Glina, Gornea-Orlești, Verbicioara, Hallstatt – în situl *Valea Răii*), Ocnele Mari-*Ștrand*, *Primărie*, două izvoare (în punctul *Zdup* materiale aparținând culturilor Coțofeni – vase de brichetaj, Glina, Gornea-Orlești, Verbicioara), Căzănești (în punctele *Fabrică*, *Săveasca* și *Platformă*, materiale aparținând culturilor: Sălcuța IV, Coțofeni – vase de brichetaj, Glina, Verbicioara), Govora, un izvor (în punctul *Dealul Săpunarului*, materiale aparținând culturii Coțofeni – vase de brichetaj), Ocnîța-*Ștrand* (importanța acestui izvor se poate lega de așezările de la *Cosota* și *Coasta Ungurească*), Titireci.

Neolitic

Cercetat încă din perioada anilor '70⁶, situl arheologic de la *Valea Răii* va oferi în perioada anilor 2002-2003⁷ prilejul unei noi investigații, datorită strămutării în zonă a populației afectate din Ocnelor Mari. Investigațiile din anul 2002 atrag atenția prin

două piese fragmentare descoperite în nivelul aparținând fazei IIIb-IVa a culturii Starčevo-Criș. Cele două vase găsite la Copăcelu-*Valea Răii* (pl. I/3-4) nu au corespondențe în tipologia publicată de Zoia Maxim⁸ și nici în lucrarea lui Gheorghe Lazarovici din 1979⁹.

De altfel, cea mai veche atestare a exploatarei de sare a fost semnalată în arealul culturii Starčevo-Criș la Țolici-*Hălăbutoaia*. Sarea era obținută cu ajutorul unor structuri din aliniamente de lut, asemănătoare unor alveolări alungite cu pereți paraleli, dispuși oblic sau verticali, deținând între acestea straturi suprapuse de cărbune, ceramică și cenușă¹⁰.

Existența în zonă a două izvoare cu apă sărată utilizate până în urmă cu zece ani nu ne îndreptățește să încadrăm piesele respective în procesul de obținere a sării, deși acestea se apropie destul de bine de forma vaselor de brichetaj din perioada eneolitică. Elucidarea problemei de față ar putea fi remediată de intensificarea cercetărilor sistematice în sit, azi îngreunate de proprietatea privată.

Perioada de tranziție (cultura Coțofeni)

Deși civilizației Coțofeni îi sunt dedicate două monografii, exploatarea sării nu a atras atenția specialiștilor în cauză¹¹. Prin studierea materialului arheologic din depozitele Muzeului Județean „Aurelian Sacerdoțeanu” Vâlcea și Muzeului de Arheologie și Carte Veche „Petre Govora” din orașul Băile Govora, semnalăm existența a cinci așezări aparținând culturii Coțofeni, în care procesul de obținere a sării deținea un rol important (pl. II/1): Ocnele Mari-*Coasta Ungurească*, Ocnele Mari-*Zdup*, Ocnîța-*Cosota*, Govora-*Dealul Săpunarului* și Căzănești-*Fabrica de Cărămidă*. Vasele aparținând acestui procedeu sunt documentate pentru prima oară în urma cercetărilor arheologice efectuate la Govora-*Dealul Săpunarului*, autorul investigațiilor catalogându-le ca piese de cult¹².

Urmărindu-le evoluția, vasele de brichetaj apar în faza a II-a și se mențin pe parcursul ultimei (pl. I/1-2)¹³. La unele piese, fundul paharelor este drept și adăugat după ce forma vasului era definitivată, scopul acestuia având o utilitate practică. Ca decor se întâlnesc liniile incizate pe întregul corp al vasului, fără a fi grupate în anumite registre.

Observăm că, la fel ca în cazul ceramicii grosiere și semifină, i se acordă o importanță

mai mare părții interioare a vaselor de brichetaj. Partea interioară este bine prelucrată în raport cu cea exterioară unde suprafața este tratată cu superficialitate. După dimensiuni, paharele descoperite în cele cinci așezări se pot încadra în trei categorii: mici = 8-10 cm; mijlocii = 14-15 cm și mari = peste 20 cm.

Raportându-ne la numărul mare de fragmente sparte descoperite în timpul cercetărilor arheologice, considerăm că brichetajul deținea un rol important în viața comunităților Coțofeni din zona platformei salinifere de la Ocnele Mari. În timpul săpăturilor de la Ocnița-Cosota, Dumitru Berciu menționa descoperirea a sute de fragmente de pahare tronconice utilizate în acest proces tehnologic¹⁴.

Observând stratigrafia așezărilor Coțofeni din cele cinci puncte menționate mai sus, putem afirma că două dintre ele reprezintă locuiri sezoniere (Govora-Dealul Săpunarului, Ocnele Mari-Coasta Ungurească) fapt ce le poate asemăna descoperirilor din cadrul așezărilor Cucuteni¹⁵. Referitor la ultimele trei, situația stratigrafică și materialul ceramic surprins prin cercetarea arheologică ne relevă existența unor așezări stabile. Astfel, așezarea de la Căzănești-Fabrica de Cărămidă își face debutul în faza a II-a și continuă până la apariția culturii Glina în zonă¹⁶, iar cele de la Ocnele Mari-Zdup și Ocnița-Cosota au cea mai îndelungată existență din zonă (sunt atestate toate fazele evolutive ale civilizației supuse studiului nostru).

Obținerea pâinilor de sare prin fierberea apei sărate în vasele de brichetaj a dus la obținerea de bunuri de prestigiu¹⁷, bunuri care apoi au circulat într-un anumit teritoriu la sud de Carpați.

Epoca bronzului și prima vârstă a fierului

Interesante sunt observațiile realizate prin punerea pe hartă a așezărilor din perioadele mai sus menționate în preajma platformei salinifere și a izvoarelor sărate. Astfel, situl arheologic de la Copăcelu-Valea Răii, în preajma căruia (în partea de nord-vest, pe Valea Goruneilor) existau 2 izvoare sărate, cercetat sistematic a dus la descoperirea unor importante urme arheologice aparținând mai multor culturi, printre care și cele din epoca bronzului și Hallstatt: Glina și Hallstatt timpuriu¹⁸. Referitor la perioada hallstattiană, cercetările din anul 2010 au dus la

descoperirea unei locuințe și a unui mormânt triplu de inhumație la cca. 350 m sud-vest de izvoarele sărate.

De altfel, cultura Glina (pl. II/2) este întâlnită în următoarele puncte în care au fost identificate și izvoare sărate: Căzănești-Plat-formă¹⁹, Ocnele Mari-Coasta Ungurească²⁰, Ocnele Mari-Aval Baraj (cercetări demarate de Muzeul Județean „Aurelian Sacerdoțeanu” Vâlcea în anul 2009), Ocnele Mari-Cosota²¹, Ocnele Mari-Zdup²².

Cultura Verbicioara urmează îndeaproape același traseu cu civilizația Glina în zona saliniferă de la Ocnele Mari și Căzănești: Căzănești-Săveasca, Cărămidărie²³, Ocnele Mari-Cărpiniș, Cosota, Coasta Ungurească, Ștrand, Zdup, Teica²⁴.

Referitor la prima vârstă a fierului, semnalăm existența a trei așezări situate pe vechile amplasamente ale civilizațiilor anterioare: Căzănești-Săveasca²⁵, Ocnele Mari-Cărpiniș²⁶ și Ocnița-Cosota²⁷.

Pentru perioada epocii bronzului și prima vârstă a fierului se poate observa o densitate importantă de așezări în zona Ocnelor Mari, deși nu există dovezi arheologice de exploatare a sării, populațiile de crescători de animale stabilindu-se datorită acesteia.

Unelte folosite la exploatarea sării în preistorie

Descoperirea unui număr apreciabil de topoare ciocan (topoare ciocan de minerit) în zona de nord-est a Olteniei ne prezintă o altă formă de exploatare a sării. Încadrarea culturală a pieselor din zonă este greu de realizat, de fapt singurele topoare datate clar pe o situație cât de cât stratigrafică fiind cele de la Căzănești²⁸ și Ocnița²⁹, atribuite culturii Glina din Bronzul Timpuriu.

Într-un articol redactat de Petre Gherghe, autorul încadrează descoperirile de acest gen din județul Gorj în Perioada de tranziție la epoca bronzului și Bronzul Timpuriu. Catalogarea este realizată după mărimea uneltelor (cele de dimensiuni mici sunt încadrate culturii Coțofeni, cele de dimensiuni mari culturii Glina), fără a se aduce în discuție situația stratigrafică clară a descoperirilor³⁰.

Deși există un număr important de cercetători³¹ care s-au ocupat sau au avut tangențe cu unele supuse studiului nostru, cea mai edificatoare încadrare, tipologie și evoluție a pieselor este realizată în anul 1998³².

Considerăm că topoarele ciocan de minerit erau utilizate la spargerea bulgărilor de sare, dar nu știm dacă ele erau folosite la munca în galerie, procedeu prea amplu pentru aceste perioade. De altfel, unealta are o lungă utilitate, fiind întâlnită din epoca eneolitică până în prima vârstă a fierului³³.

Perioada dacică și romană

Cercetările arheologice întreprinse la Ocnița-*Buridava Dacică* de colectivul coordonat de Dumitru Berciu³⁴ au dus la descoperirea unor unelte utilizate la exploatarea sării în mine³⁵. Din nivelul al II-lea din această așezare își fac apariția penele de fier, folosite după opinia descoperitorului la despicarea bulgărilor de sare³⁶.

Făcându-se referire la fragmentul ceramic cu inscripție în limba greacă, prin care se „atestă” regele local Thiamarcus, Berciu afirmă ipoteza că atelierele ceramice și minele de sare de la Ocnele Mari erau proprietatea regelui³⁷. După opinia noastră, este greu de stabilit forma de proprietate a salinelor din nord-estul Olteniei în perioada geto-dacică, datorită lipsei totale de izvoare scrise care ar fi putut indica acest fapt. Cu siguranță, stabilirea puternicei așezări în zona saliniferă este în directă legătură cu această sursă vitală, comerțul sării realizându-se probabil cu sudul Olteniei și, de ce nu, cu civilizațiile învecinate (romanii).

Interesantă este descoperirea din anul 2010 de la Ocnele Mari-*Aval Baraj*, punct situat la cca. 300 m nord de vechea așezare dacică (*Buridava Dacică*), unde a fost cercetată parțial o așezare romană. Amplasarea romanilor în acest punct, deși centrul economic roman din zonă se afla la Stolniceni-*Buridava Romană*, poate fi legat de continuarea exploatării minelor de sare din zonă. Investigațiile arheologice au dus la descoperirea de ateliere de redus minereu, dar și a unei locuințe în care probabil se pregătea hrana pentru muncitorii din mină. În sprijinul acestei afirmații sunt cele șase instalații de ars din interiorul construcției (patru cuptoare și două vetre; cuptoarele dispuse perpendicular pe pereții de piatră ai locuinței, vetrele dispuse central acesteia). Importanța acestei locuințe a putut fi observată și prin modalitatea de construcție; ziduri din piatră, zidite cu lut, de altfel singura descoperire, celelalte având structura din lemn. Pe baza materialului numismatic,

perioada de evoluție a așezării de aici se înscrie în timpul împăraților Traian-Marcus Aurelius, perioada maximă de folosire fiind în timpul lui Hadrian. Menționăm că o mare parte din materialul ceramic descoperit în timpul cercetării este de factură dacică, probabilitatea ca „minele” să fi fost exploatate de romani cu ajutorul populației din zonă fiind foarte mare.

Ipotetic, sarea extrasă din zona saliniferă era transportată pe lângă pârau Sărata până la *Buridava Romană*, iar de aici în imperiu. Transformarea *Buridavei Romane* dintr-un important centru militar de la începutul secolului al II-lea într-unul economic și comercial în secolele II-III³⁸, poate fi legată și de relația cu așezarea de la Ocnele Mari-*Aval Baraj*.

Din inscripțiile descoperite în Dacia, aflăm că salinile se aflau în patrimoniul împăraților, arendate unor persoane din elita provincială care dețineau funcția de *conductoris pasculi et salinarum*³⁹. Deși în timpul cercetărilor de la Ocnele Mari sau de la Stolniceni nu au fost descoperite inscripții care să ateste existența acestor funcționari, considerăm că stăpânirea romană utiliza aceeași metodă ca în tot imperiul.

Evul Mediu și Epoca Modernă

Este perioada în care se afirmă tot mai mult exploatarea sării la Ocnele Mari. Localitatea este atestată documentar printr-un act datat între anii 1408 și 1418, emis de domnitorul Mircea cel Bătrân, prin care acesta poruncește ca cei care vor dori să-și dăruiască averile mănăstirii Cozia să nu fie opriți de la aceasta de vreo rudenie de-a lor. De asemenea, documentul amintește despre daniile făcute de Anghel de la Ocna mănăstirii Cozia (40). Acest lucru este confirmat și de documentul din 19 iunie 1422, în care Radu Praznaglava întărește mănăstirii Cozia și mănăstirii Cotmeana daniile făcute de părintele său Mircea, între ele fiind și Ocna de Sus. În documentele secolului al XVI-lea, această ocnă era cunoscută sub numele de Ocna de la Râmnic, de-abia către mijlocul aceluiași secol apare denumirea de Ocna Mare sau Vel Ocna⁴¹.

Dreptul de a deschide ocne era rezervat domnului țării. Acest drept al domnului este păstrat și de Regulamentele Organice, care prevedeau că dreptul de a deschide o ocnă de sare aparține stăpânirii. Domnul deținea monopolul numai asupra sării, nu și dreptul

de proprietate a solului. Terenurile cu sare putea fi și proprietate particulară și puteau fi vândute. Cele mai multe din saline erau deschise pe proprietatea mănăstirilor, boierilor sau moșnenilor. Numai Ocnele Mari erau proprietate domnească, fiind deschise pe moșia unui târg domnesc⁴², domnul fiind stăpânul, iar stăpânii moșiei aveau dreptul doar la zeciuala din sare, în calitate de proprietari ai suprafeței⁴³.

Oamenii care se ocupau permanent de exploatarea sării se numeau *ciocănași* și *măglași*. La procesul de tăiere erau utilizați ciocănașii. Operația de scoatere și așezare a sării în grămezi era continuată de măglași. Sarea din galerie era încărcată în burdufuri sau poduri trase afară numai în timpul nopții. Ambele categorii de oameni utilizați la procesul de scoatere a sării aveau fiecare supraveghetorii lor. Astfel, supraveghetorii ciocănașilor se numeau *vătași*, iar cei ai măglașilor *pârcălabi*⁴⁴.

Crivacul, instalația cu ajutorul căreia se scotea la suprafață sarea, a apărut la Ocnele Mari încă din Evul Mediu și a fost păstrată până la 1894, când a fost înlocuită cu un ascensor ce folosea aburi. Aceasta era formată dintr-un tambur cilindric cu axul vertical, având diametrul de 4 m, înălțimea de 2-3 m, fiind lucrat din lemn de stejar, înlocuit periodic. La acest tambur se înhămau mai multe perechi de cai la două perechi de bârne fixate în cruce, numite *tgvele*, iar lungimea lor era de 12 m⁴⁵.

În interiorul salinelor, la începuturi, s-a lucrat cu acel ciocan de minerit din piatră, pentru ca mai apoi să se folosească pentru tăierea brazdelor de sare topoarele. Pentru prima oară în Țara Românească, aceste unelte rudimentare au fost înlocuite cu unelte speciale în anul 1837, când Kafegi-Bașa, arendașul salinei, introduce ciocanele de oțel⁴⁶. Acestea aveau forma lată ușor curbată, fiind prevăzute la unul dintre capete cu un vârf îndoit; manipularea se realiza cu ajutorul unei cozi elastice de lemn de cires. Tehnica de lucru consta în trasarea unor fâgașe în care se așezau pene de oțel, care mai apoi lovite ritmic de ciocănași duceau la desprinderea aproape totală a brazdei. Detașarea completă a brazdei se producea prin lovirea cu un ambos (sferă de fontă) greu de 40-60 kg. Se tăiau apoi cu ciocanele bătătoare blocuri de 20-50 kg, numite *bolovani* sau *formali*⁴⁷.

Cele două mari categorii, *ciocănași* și *măglași*, formând elementul de bază în exploatarea sării, rămân în aceeași stare până în a doua jumătate a sec. al XIX-lea, când intervin schimbări radicale în tehnică. Se observă o evoluție în decursul veacurilor ce privește numărul lucrătorilor. Față de 38 de *ciocănași* și vreo 50 de *măglași* care erau la începutul sec. al XVII-lea la Ocnele Mari, găsim la 1774, tot aici, 69 de *ciocănași*, iar pe la 1830, la aceeași ocnă, 149 de *ciocănași*, iar *măglași* 205, deci de patru ori mai mulți în comparație cu începutul sec. al XVIII-lea⁴⁸.

Ciocănașii la Ocnele Mari erau țiganii robi ai mănăstirilor Cozia și Govora. De altfel, mănăstirea Cozia posedea cele mai multe sălașe de țigani din Țara Românească⁴⁹. Munca lor, fapt deosebit, cunoștea probabil din sec. al XV-lea retribuție în bani și erau scutiți de orice obligație în afară de dajdia pe care o plăteau mănăstirii de care aparțineau. Folosirea la Ocnele Mari a robilor țigani ca tăietori de sare arată o situație excepțională, nemaîntâlnită la celelalte saline din Țara Românească. În acest mod s-a putut soluționa problema unei atare munci, mai ales când lipsea forța de muncă⁵⁰.

Trebuie remarcat faptul că, până spre mijlocul sec. al XVIII-lea, nu întâlnim la Ocnele Mari *ciocănași* recrutați dintre alte pături sociale decât dintre robii țigani și exclusiv cei ai mănăstirilor Govora și Cozia. Și în a treia decadă a sec. al XIX-lea îi găsim pe țiganii robi ai mănăstirii Cozia la munca de tăiere a sării în Ocnele Mari. Așadar, acești țigani au lucrat în saline din tată în fiu, timp de aproape cinci veacuri⁵¹.

În ceea ce îi privește pe *măglași*, ei erau recrutați dintre locuitorii a 3-4 sat de moșneni din județul Vâlcea, nu prea departe de ocnă. Un raport austriac de la începutul secolului al XVIII-lea arată care erau satele și anume: Stoenеști, Cacova, Păușești și Vlădești. Toate muncile la care erau obligați le executau gratis. Anual li se dădea și lor un neînsemnat mertic – câte un car de sare mărunță pentru fiecare familie – mai mult pentru trebuințele casei lor. Obligația menționată mai sus a *măglașilor* față de ocne era inclusă între muncile gratuite cu care populația liberă a țării era obligată față de domnie. Obligațiile acestea de a presta munci pentru domnie nu se mărgineau numai la satele de *măglași*, ci aproape întreg orașelul Ocnele Mari era angrenat la munca salinelor de acolo⁵².

Comercializarea sării era, în general, o ocupație sezonieră și auxiliară altor ocupații. Sarea se schimba în natură, cu produse pastorale și, mai târziu (sfârșitul sec. al XIX-lea și începutul sec. al XX-lea), pe bani. Negoțul cu sare avea loc la începutul sezonului pastoral, după urcarea turmelor de oi la pășunea alpină. Economia pastorală nu poate fi înțeleasă fără sistemul drumurilor de sare, pe care se transporta acest produs indispensabil turmelor duse la iernat în ținuturile pericarpatiche⁵³.

În legătură cu exploatarea sării s-a dezvoltat o rețea de drumuri care pe hărțile vechi și în toponimia actuală, poartă diferite denumiri: *Drumul Sării*, *Drumul Sărurilor*, *Drumul Sărarilor*, *Drumul Ocnei* etc. Drumul sării ce pornea de la Ocnele Mari ieșea la Râureni în drumul Oltului, continuându-se prin Băbeni, Ionești, Drăgășani, trecând pe la Strejești, în județul Romanați iar în continuare prin Colibași, Arcești, Dranovăț, Ensosești, Piatra, Brâncoveni, Osica Mare, Dobrosloveni spre Caracal de unde, spre diverse variante,

se ajungea la Islaz, Calafat și Bechet⁵⁴. Un alt mijloc de transport al sării era acela al folosirii samarelor puse pe cai. Ineficientă însă pentru export (nu se puteau încărcă bolovani mari de sare), această practică era folosită mai ales de locuitorii satelor din și de sub munte, crescători de vite, care-și ridicau personal contra cost sarea de la salină. Pentru sarea mărunță erau utilizate putinele de brad cu o capacitate de 50 și 100 kg, aduse din Transilvania.

Un alt drum al sării pornea de la Ocnele Mari și ajungea la Cloșani (comuna Padeș, județul Gorj). Acesta prezenta două variante: un drum urca munții Țarcu și Godeanu, pe la Pietrele Albe și pe Plaiul Bulzului, până la Râu Șes, iar al doilea cobora pe sub poalele podișului Mehedinți, până la Drobeta Turnu-Severin. Pentru a ajunge la Cloșani, Drumul Sării străbătea o serie de așezări din nordul Olteniei. Informațiile etnografice atestă aici existența unei piețe libere a sării, de unde se aprovizionau păstorii hunedoreni și bănățeni⁵⁵.

Cristian Schuster
Ion Tuțulescu
Ionuț Dumitrescu

Note / Anmerkungen

1. **Badea, Rusenescu 1970**, p. 7
2. **Posea 1982**, p. 46
3. **Badea et alli. 1992**, p. 201
4. **Chevalier, Gheerbrant 1995**, p. 191
5. **Avram 2006**, p. 122
6. **Berciu 1966**, p. 24; **Berciu 1972**, p. 12; **Petre-Govora 1995**, p. 10-12
7. **Iosifaru, Fântâneau 2004**, p. 29
8. **Maxim 1995**, p. 31 și fig. 28
9. **Lazarovici 1979**, p. 35-55
10. **Dumitroaia et alli. 2008**, p. 19 și fig. 13-14
11. **Roman 1976; Ciugudean 2000**
12. **Berciu 1966**, p. 135
13. **Petre-Govora 1982**, p. 14 și fig. 4/5, 18, 8/5
14. **Berciu 1981**, p. 13
15. **Monah et alli. 1980**, p. 99; **Monah 2008**, p. 17
16. **Petre-Govora 1995**, p. 20
17. **Monah 2008**, p. 33
18. **Tuțulescu, Binder 2009**, p. 85-87, Verbicioara (**Berciu 1972**, p. 14; **Berciu 1976**, p. 175-176; **Morintz 1978**, p. 68; **Nica 1996**, p. 26; **Crăciunescu 2004**, p. 23; **Ridiche 2000**, p. 49
19. **Petre-Govora 1995**, p. 28
20. **Petre-Govora 1976**, p. 15; **Petre-Govora 1995**, p. 30
21. **Petre-Govora 1976**, p. 15-16; **Petre-Govora 1989**, p. 255; **Petre-Govora 1995**, p. 30
22. **Petre-Govora 1995**, p. 30
23. **Petre-Govora 1976**, p. 10-12; **Petre-Govora 1983**, p. 88-89; **Petre-Govora 1989**, p. 255; **Petre-Govora 1995**, p. 43, 47-51, **Ridiche 2000**, p. 47
24. **Ridiche 2001**, p. 39
25. **Petre-Govora 1983**, p. 85-89; **Petre-Govora 1995**, p. 54; **Calotoiu 2002**, p. 41; **Lazăr 2005**, p. 81-82
26. **Petre-Govora 1983**, p. 89-95; **Petre-Govora 1995**, p. 53; **Lazăr 2005**, p. 101
27. **Berciu 1981**, p. 14; **Lazăr 2005**, p. 101-102
28. **Petre-Govora 1968**, p. 279 și fig. 1; **Petre-Govora 1995**, p. 33 și fig. 1; **Schuster 1998**, p. 114 și fig. 6.1
29. **Tuțulescu, Binder 2009**, p. 88 și pl. V/6
30. **Gherghe 1987**
31. Vezi printre alții pe **Vulpe, Vulpe 1933**, p. 322; **Popescu 1951**, p. 27-28; **Dumitrescu 1954**, p. 259; **Berciu 1961**, p. 231; **Leahu 1966**, p. 63; **Leahu 1978**, p. 61; **Petre-Govora 1968**; **Petre-Govora 1995**, p. 33-34; **Comșa 1972**, p. 256; **Ulanici 1975**, p. 61; **Ulanici 1981**, p. 26; **Moscalu 1981**; **Gherghe 1987**; **Harțușe, Silvestru 1992**, p. 19; **Andrițoiu 1992**, p. 45; **Schuster, Munteanu 1995**, p. 8; **Rișcuță 1997**, p. 276; **Ciugudean, Wollmann 2005**;

- Boroffka 2006**, p. 75-76; **Tulugea, Blăjan 2009** etc.
 32. **Schuster 1998**, p. 113-144
 33. **Schuster 1998**, p. 126
 34. **Berciu et alli 1993**, p. 156
 35. **Berciu 1981**, p. 31
 36. **Berciu 1981**, p. 152
 37. **Berciu 1981**, p. 31
 38. **Bichir 1985**, p. 103
 39. **Cavruc et alli 2006**, p. 55
 40. **Tamaș 1995**, p. 71
 41. **Ilieș 1956**, p. 157
 42. **Ilieș 1956**, p. 164
 43. **Ilieș 1956**, p. 168

44. **Ilieș 1956**, p. 174
 45. **Purece 1974**, p. 90
 46. **Stamațiu 1942**, p. 14
 47. **Stamațiu 1942**, p. 15
 48. **Ilieș 1956**, p. 111
 49. **Tamaș 1972**, p. 111
 50. **Tamaș 2001**, p. 63
 51. **Ilieș 1956**, p. 186
 52. **Ilieș 1956**, p. 187-188
 53. **Ghinoiu 2004**, p. 58
 54. **Purece 1974**, p. 95
 55. **Vulcănescu 1963**, p. 134; **Ghinoiu 2004**, p. 59

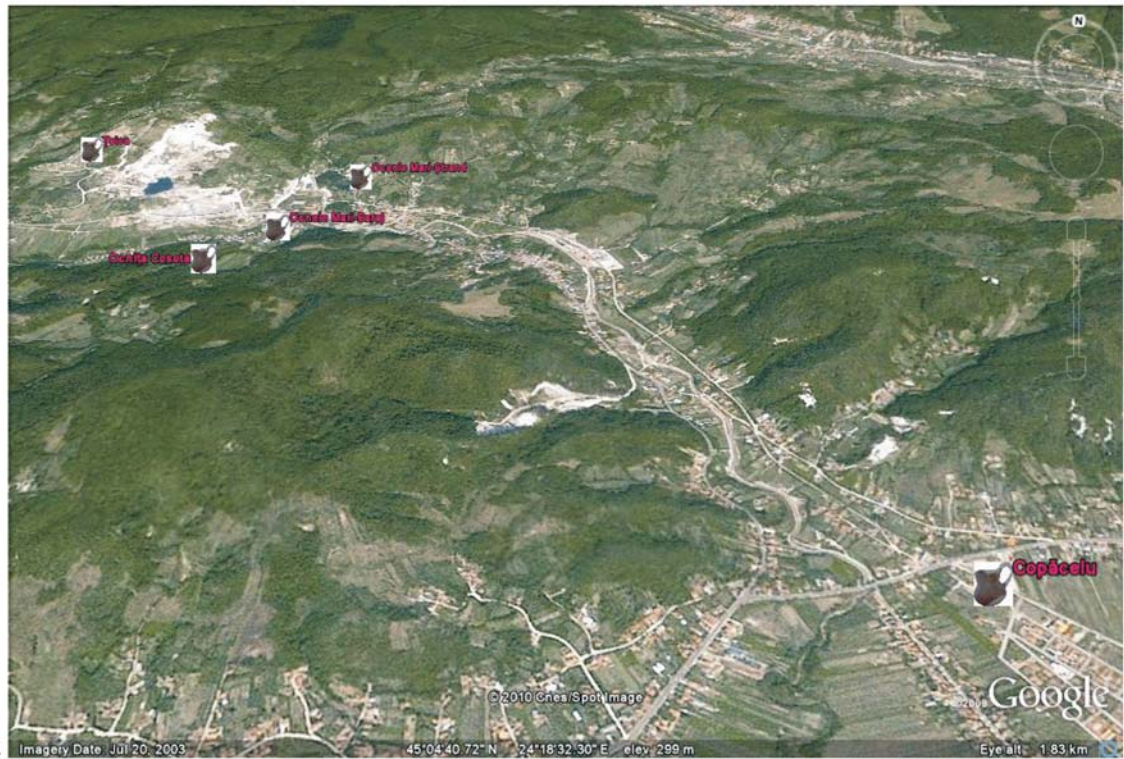
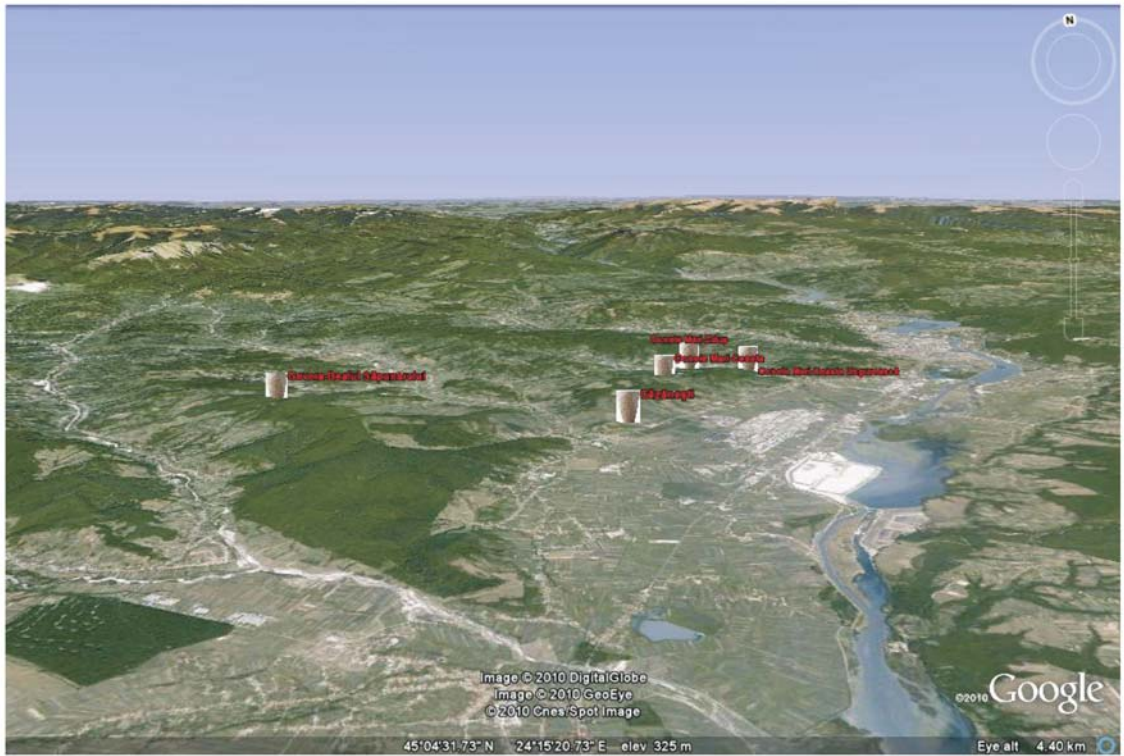
Bibliografie / Literatur

- Andrițoiu 1992**
 ANDRIȚOIU I., *Civilizația tracilor timpurii din sud-vestul Transilvaniei în epoca bronzului*, București, 1992
- Avram 2006**
 AVRAM S., *Sarea-tradiție, simbol și ritual, în Istorie și tradiție în spațiul românesc*, 6, Sibiu, p. 119-124, 2006
- Badea, Rusenescu 1970**
 BADEA L., RUSENESCU C., *Județul Vâlcea*, București, 1970
- Badea et alii. 1992**
 BADEA L., BUCĂ D.D., CUCU V., DONISĂ I., GĂȘTESCU P., IANOVICI V., IORDAN I., NICULESCU G., OANCEA D., POSEA GR., SAVU A., SENCU V., VECEA V., *Geografia României, IV, Regiunile pericarpatiche: Dealurile și Câmpia Banatului și Crișanei, Podișul Mehedinți, Subcarpații, Piemontul Getic, Podișul Getic*, București, 1992
- Berciu 1961**
 BERCIU D., *Cîteva probleme ale culturii Verbicioara*, în SCIV, XII, 2, 1961, p. 227-240
- Berciu 1966**
 BERCIU D., *Zorile istoriei în Carpați și la Dunăre*, București, 1966
- Berciu 1972**
 BERCIU D., *Cercetări privind preistoria județului Vâlcea*, în *Buridava*, 1, 1972, p. 11-27
- Berciu 1976**
 BERCIU D., *Date noi privind sfîrșitul culturii Verbicioara*, în SCIVA, 27, 2, 1976, p. 175-176
- Berciu 1981**
 BERCIU D., *Buridava Dacică*, București, 1981
- Berciu et alii 1993**
 BERCIU D., IOSIFARU M., DIACONESCU N., *Descoperiri și însemnări de la Buridava dacică*, XI, în *Thraco-Dacica*, XIV, 1-2, 1993, p. 149-156
- Bichir 1985**
 BICHIR GH., *Centrul militar roman de la Buridava*, în *Thraco-Dacica*, VI, 1-2, 1985, p. 93-104
- Boroffka 2006**
 BOROFFKA N., *Resursele minerale din România și stadiul actual al cercetărilor privind mineritul prehistoric*, în *Apulum*, XLIII, 1, 2006, p. 71-94
- Calotoiu 2002**
 CALOTOIU GH., *Prima vîrstă a fierului în nordul Olteniei*, Târgu Jiu, 2002
- Cavruc et alii. 2006**
 CAVRUC V., MOGA V., STĂNESCU A., *Exploatarea sării în Dacia Romană*, în CAVRUC V., CHIRICESCU A. (ed.), *Sarea, Timpul și Omul*, Sfântu Gheorghe, 2006, p. 53-55
- Chevalier, Gheerbrant 1995**
 CHEVALIER J., GHEERBRANT A., *Dicționar de simboluri*, București, 1995
- Ciugudean 2000**
 CIUGUDEAN H., *Eneoliticul Final în Transilvania și Banat: Cultura Coțofeni*, Timișoara, 2000
- Ciugudean, Wollmann 2005**
 CIUGUDEAN H., WOLLMANN V., *Noi cercetări privind mineritul antic în Transilvania (I)*, în *Apulum*, XLII, 2005, p. 95-116
- Crăciunescu 2004**
 CRĂCIUNESCU G., *Cultura Verbicioara în jumătatea vestică a Olteniei*, Craiova, 2004
- Comșa 1972**
 COMȘA E., *Date despre uneltele de piatră șlefuită din epoca neolitică și din epoca bronzului, de pe teritoriul României (Istoricul problemei, tipuri-funcționalitate)*, în SCIV, 23, 2, 1972, p. 245-262
- Dumitrescu 1954**
 DUMITRESCU VL., *Hăbășești. Monografie arheologică*, București, 1954
- Dumitroaia et alii 2008**
 DUMITROAIA GH., MUNTEANU R., WELLER O., GARVĂN D., DIACONU V., BRIGAND R., *Un nou punct de exploatare a apei sărate în preistorie: Țolici-Hălăbutoaia, jud. Neamț*, în MONAH D., DUMITROAIA GH., GARVĂN D., (ed.), *Sarea de la prezent la trecut*, Piatra Neamț, 2008, p. 203-224
- Gherghe 1987**
 GHERGHE P., *Unelte din piatră aflate în colecția Muzeului județean Gorj, Tîrgu Jiu*, în SCIVA, 38, 2, 1987, p. 159-165
- Ghinoiu 2004**
 GHINOIU I., *Cărările sufletului*, București, 2004
- Harțuche, Silvestru 1992**
 HARTUCHE N., SILVESTRU O., *Considerații asupra cercetărilor din așezarea Babadag de la Șiliște-Nazîru, județul Brăila*, în *Istros*, VI, 1992, p. 17-24
- Ilieș 1957**
 ILIEȘ A., *Exploatarea sării în Țara Românească până în sec. al XVIII-lea*, în *Studii și materiale de istorie medie*, I, 1957, p. 159-198
- Iosifaru, Fântăneanu 2004**
 IOSIFARU M., FĂNTĂNEANU C., *Copăcelu. Importanță așezare din neoliticul timpuriu în nord-estul Olteniei*. Catalog, Râmnicu Vâlcea, 2004
- Lazarovici 1979**
 LAZAROVICI GH., *Neoliticul Banatului*, Cluj-Napoca, 1979

- Lazăr 2005**
LAZĂR S., *Cultura Vârtop în Oltenia, Craiova*, 2005
- Leahu 1966**
LEAHU V., *Cultura Tei, București*, 1966
- Leahu 1978**
LEAHU V., *Cu privire la raporturile culturii Tei cu unele culturi ale epocii bronzului din Balcani*, în *SCIVA*, 29, 1, 1978, p. 43-71
- Maxim 1995**
MAXIM Z., *Neo-Eneoliticul din Transilvania*, Cluj-Napoca, 1995
- Monah et alli 1980**
MONAH D., ANTONESCU S., BUJOR A., *Raport preliminar asupra cercetărilor arheologice din comuna Poduri, jud. Bacău*, în *Materiale și Cercetări Arheologice*, Tulcea, 1980, p. 86-99
- Monah 2008**
MONAH D., *Arheologia preistorică a sării în România*, în MONAH D., DUMITROAIA GH., GARVĂN D., (ed.). *Sarea de la prezent la trecut*, Piatra Neamț, 2008, p. 13-40
- Morintz 1978**
MORINTZ S., *Contribuții arheologice la istoria tracilor timpurii. I. Epoca bronzului în spațiul carpato-balcanic*, București, 1978
- Moscalu 1981**
MOSCALU E., *Un tip de ciocan de piatră pentru minerit*, în *SCIVA*, 32, 1981, 1, p. 141-144
- Nica 1996**
NICA M., *Date noi cu privire la geneza și evoluția culturii Verbicioara*, în *Drobeta*, 7, 1996, p. 18-34
- Petre-Govora 1968**
PETRE-GOVORA GH., *Topoare ciocan de minerit din epoca bronzului descoperite în nordul Olteniei*, în *SCIVA*, 19, 2, 1968, p. 279-281
- Petre-Govora 1982**
PETRE-GOVORA GH., *Noi descoperiri aparținând culturii Coțofeni în nord-estul Olteniei*, în *Buridava*, 4, 1982, p. 9-26
- Petre-Govora 1983**
PETRE-GOVORA GH., *Un orizont hallstattian timpuriu în nord-estul Olteniei*, în *Thraco-Dacica*, IV, 1-2, 1983, p. 85-95
- Petre-Govora 1989**
PETRE-GOVORA GH., *Evoluția culturii Verbicioara (fazele III+IV+V)*, în *Symposia Thracologica*, 7, Tulcea, 1989, p. 254-256
- Petre-Govora 1995**
PETRE-GOVORA GH., *O preistorie a nord-estului Olteniei, Râmnicu-Vâlcea*, 1995
- Popescu 1951**
POPESCU D., *Exploatarea și prelucrarea metalelor în Transilvania pînă la cotopirea romană*, în *SCIV*, II, 2, p. 27-44, 1951
- Posea 1982**
POSEA GR., *Enciclopedia geografică a României*, București, 1982
- Purece 1974**
PURECE S., *Contribuții la istoricul exploatarea sării în jud. Vâlcea (1864-1900)*, în *Studii Vâlcene*, III, 1974, p. 85-98
- Ridiche 2000**
RIDICHE F., *Noi date privind cunoașterea culturii Verbicioara (partea I)*, în *Oltenia*, XII, 2000, p. 41-73
- Ridiche 2001**
RIDICHE F., *Noi date privind cunoașterea culturii Verbicioara (partea a II-a)*, în *Oltenia*, XIII, 2001, p. 33-63
- Rișcuță 1997**
RIȘCUȚĂ C., *Repertoriul arheologic al depresiunii Brad, în Sargeția*, XXVI/1, 1995-1996, 1997, p. 265-317
- Roman 1976**
ROMAN P., *Cultura Coțofeni*, București, 1976
- Schuster, Munteanu 1995**
SCHUSTER, C., MUNTEANU M., *Considerații privind unele topoare din epoca bronzului găsite la sud de Carpați*, în *MemAnt*, XX, p. 79-84, 1995
- Schuster 1998**
SCHUSTER, C., *Despre un anumit tip de ciocan-topor neperforat din piatră de pe teritoriul României*, în *Thraco-Dacica*, XIX, 1-2, 1998, p. 113-144
- Stamațiu 1942**
STAMAȚIU I., *Istoricul metodelor de exploatare a zăcămintelor de sare din România*, București, 1942
- Tamaș 1972**
TAMAȘ C., *Catalogul documentelor condiții mînăstirii Cozia*, în *Studii Vîlcene*, II, 1972 p. 112-141
- Tamaș 1995**
TAMAȘ C., *Istoria Ocnelor Mari, Râmnicu-Vâlcea*, 1995
- Tamaș 2001**
TAMAȘ C., *Istoria țiganilor din Țara Românească, 1244-1856*, București, 2001
- Tulugea, Blăjan 2009**
TULUGEA C.A., BLĂJAN M., *Topoare-ciocan de minerit din colecția Muzeului Județean „Aurelian Sacerdoțeanu” Vâlcea*, în *Buridava*, VII, 2009, p. 40-43
- Tuțulescu, Binder 2009**
TUȚULESCU I., BINDER N., *Contribuții la descoperirile din bronzul timpuriu, cultura Glina, din județul Vâlcea*, în *Buletinul Muzeului Județean „Teohari Antonescu” Giurgiu*, XV, 12, 2009, p. 85-94
- Ulanici 1975**
ULANICI A., *Săpăturile arheologice de la Branet, jud. Olt*, în *Cercetări Arheologice*, 1, 1975, p. 45-76
- Ulanici 1981**
ULANICI A., *Cercetările arheologice din anul 1979 de la Branet, jud. Olt*, în *Cercetări Arheologice*, 4, 1981, p. 20-29
- Vulcănescu 1963**
VULCĂNESCU R., *Călăreții sărari*, în *Revista de Folclor*, VIII, 3-4, 1963
- Vulpe, Vulpe 1933**
VULPE R., VULPE E., *Les Fouilles de Poiana. Campagne de 1927*, în *Dacia*, III-IV (1927-1932), 1933, p. 253-351



Plasa 1 / Taf 1



Planșa 2 / Taf 2