

ORAȘUL BUCUREȘTI ÎN CARTOGRAFIE PÎNĂ LA SFÎRȘITUL SECOLULUI AL XIX-lea

de ANA TOȘA-TURDEANU

1. CELE MAI VECHI MENȚIUNI ALE ORAȘULUI BUCUREȘTI ÎN HĂRȚI

În hărțile europene orașul București apare destul de târziu. Cea mai veche mențiune cartografică a lui, cunoscută pînă în prezent¹⁾, pare a fi aceea de pe globul lui Martinus Behaim²⁾ din anul 1492. Pe acest glob, în bazinul inferior al Dunării, se află scris „Sibeburge, Moldau Bessarabia, Walachei, *Bucharest*“.

Prof. Marin Popescu-Spineni înclină a considera că localitatea Sbuchula din harta lui Cusanus din anul 1490 ar fi Bucureștiul³⁾.

Deci cea mai veche mențiune a orașului București în cartografie datează de la sfîrșitul sec. al XV-lea.

Tot între hărțile cele mai vechi în care figurează orașul București, trebuie considerate cele ale sec. al XVI-lea dintre care cităm :

— Harta „Transilvania“ a lui Reichersdorf din anul 1550.

— Harta „Moldavia... Valachia“ a lui Antonio Lafreri din anul 1560.

— Harta „Hanc ultra vel Transilvaniam“ a lui Ioanes Sambucus din 1566.

— Harta „Tractus Danubii secunda Tabula“ a lui Gerard de Jode din 1578.

— Harta „Romaniae (que olim Thracia dicta) vicinorumque regionum“... a lui Jacopo Gastaldi din anul 1584.

¹⁾ Paul Cernovodeanu, *Cele mai vechi mențiuni ale orașului București în cartografia europeană*, în „Căluza bibliotecarului“, XII (1959), nr. 9, p. 25—26; Dr. Marin Popescu-Spineni, *România în istoria cartografiei pînă la 1600*, București, 1938, vol. I, p. 107.

²⁾ Originalul acestui glob se găsește la „Germanische Museum“ din Nürnberg. Asupra globului și a vieții autorului a se vedea E. I. Ravenstein, *Martinus Behaim his Life and his Globe*, London, 1908, (cu un facsimil colorat al globului).

³⁾ Marin Popescu-Spineni, *op. cit.*, p. 95.

— Harta „Moldavia, Valachia et Tartariae Pars“ a lui Dominicus Custos din anul 1596.

Începînd cu secolul următor (XVII) oraşul Bucureşti figurează cu regularitate în hărţile europene cu privire la ţinuturile dunărene.

2. TRANSCRIEREA FONETICĂ A NUMELUI BUCUREŞTI ÎN HĂRŢILE EUROPENE ¹⁾

Numele oraşului Bucureşti apare scris variat în hărţi. Această diversitate de transcriere se explică prin aceia că scrierea numelui s-a făcut pe bază fonetică, în raport cu limba folosită în redactarea hărţilor.

Totuşi în această diversitate de transcriere a numelui Bucureşti se poate urmări o evoluţie cronologică pe care încercăm să o arătăm mai jos.

Forma „Bocaretz“ de pe harta lui Reichersdorf din anul 1550 se întâlneşte şi la Ioanes Sambucus în harta din anul 1566 şi a lui Dominicus Custos din anul 1596, mai sus amintite.

În harta lui Sambucus „Bocaretz“ este o aşezare între „Dambovitz“ şi „Teltz“ râuri ce se varsă în Dunăre.

Spre sfîrşitul sec. al XVI-lea apare şi forma „Bucheresch“ pe hărţile lui Jacopo Gastaldi şi Lafreri.

Această formă devine în secolul următor cea mai frecventă. Ea se întâlneşte pe hărţile lui Mercator : „Walachia, Servia, Bulgaria et Romania“ din 1602, 1607 şi 1636, pe harta lui Nicolaus Sanson : *Estats de l'Empire des Turcs en Europe* din 1655, pe harta lui C. da Vignola „Corso del Danubio de Belgrado fine al Mar Ner...“ din 1624. Ultimul autor mai întrebuiţează şi forma „Buchoresck“ în „Principati della Moldavia e Valachia“ din anul 1686.

La sfîrşitul secolului al XVII-lea numele oraşului este scris în mai multe feluri care vor fi utilizate cu mai mare frecvenţă în hărţile secolului următor, astfel :

— *Bucharest* pe harta lui H. Jaillot „La Royaume de Hongrie et des Etats qui ont été V-nis à sa Couronne“ din 1696.

— *Buchorest* pe harta lui I. Sanson „Le Cours du Danube...“.

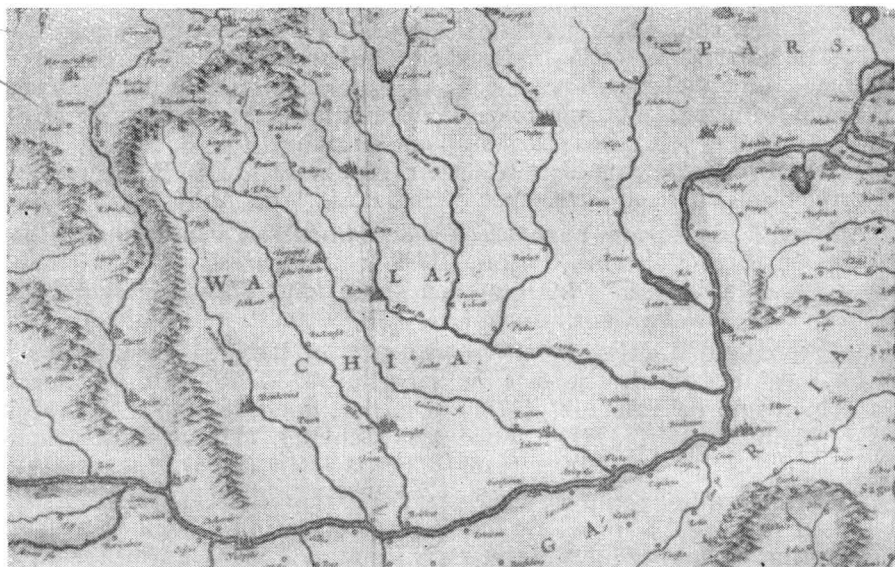
— Bucherest als Buchorest Locus Residentiae Hospodaris Valachiensis în „Danubii Fluvii Pars Inferior...“ a lui Nicolaus Visscher din 1685, 1700 şi 1706 precum şi în „Romanie, Bulgarie et partie de Moldavie“ a lui Covens şi Mortier din anul 1683. Această formă se întâlneşte şi la G. et L. Valk în harta „Principatus Valachiae, Moldaviae“ din anul 1729, la I. Covens şi C. Mortier în harta „Theatrum belli ad Borysthenum“ din 1738, la S. Krieger în harta „Regni Hungariae“ din 1750, la T. C. Lotter în harta „Transylvaniae, Moldaviae, Valachiae...“ din anul 1722.

În hărţile din secolul al XVII-lea şi a primei jumătăţi a secolului următor, alături de numele oraşului este trecută şi funcţiunea sa de capitală, în cercurile europene necunoscîndu-se uneori nici măcar capitala ţării noastre. Este adevărat că pînă în 1659 Bucureştii au deţinut, în mod alternaiv cu Tîrgovişte funcţia de capitală, fapt ce a putut da naştere la situaţii neclare.

¹⁾ Hărţile amintite în acest capitol se găsesc la Cabinetul de hărţi al Bibliotecii Acad. R.P.R.

În harta lui Gillaume de L'Isle „Carte de la Hongrie et des Pays qui en dependent autrefois“ din anul 1703 se poate citi : *Buchereste residence du Hospodar de Valachie*“. Aceiași mențiune se găsește și în harta lui T. C. Lotter din anul 1722 amintită mai sus. De asemenea harta „Turkey in Europe“ din 1727 a lui Senex și I. Maxwell scrie „*Buchoreste the Residence of the Hospodar of Valachia*“.

Asemenea precizări exprese a funcțiunii de capitală a orașului București se întâlnesc numai pe hărțile de la începutul sec. XVIII. Mai înainte figura Tîrgoviște cu această funcțiune : „Tergoviscia Sedes Vaivoda Val“ pe



Fragment din harta lui Mercator : Walachia, Servia, Bulgaria, Romania (Amsterdam, cca. 1600).

harta lui V. Custos și „Targovisco vel Tervis sedes Vaivode“ în hărțile lui Mercator mai sus amintite.

Rezultă din cele de mai sus că mutarea capitalei la București devine cunoscută prin hărți abia la începutul sec. al XVIII-lea.

Frecventă este în sec. al XVIII-lea și forma *Bukorest*, ca în hărțile „La Hongrie et la Transylvanie...“ a lui G. de L'Isle din anul 1743 ; „Nieuwe Kaart van Koninkryk Hongaryen...“ din anul 1744 a lui Isaak Tirion ; în „Turkey in Europe“ a lui I. Bowen din 1752, în „...Regni Hungariae“ a lui L. Euler din 1753.

Scriș *Bucorest* apare la Marsigli în „Mappa Potamegraphica...“ în 1741 și la M. Brion în „Turquie Européenne avec les états qui en font Tributaires...“ din 1764 ; *Bucoresti* apare pe harta lui d'Anville „Le Midi de la Russie...“ din 1760 ; în „Nova et Tartaricarum Moldaviae et Vallachiae descriptio“ din 1771 a lui Math. Seutter, pe harta lui Samuel Dunn „La Moldavia, la Valachia“ din 1774, pe harta lui P. Santini din 1777, în „Teatro della guerra“ a lui A. Zatta din 1782 ; în „Principati di Vallachia“ a lui Rizzi

Zanoni din 1782; în „Mapa Geografico de la Turquia...” a lui T. Lopez din 1764; în „Turkey in Europa” a lui T. Kitchin din 1794; în „European Dominions of the Ottomans...” din 1795 a lui W. Faden etc.

La sfârșitul secolului al XVIII-lea (1780—1790) apare o nouă formă, aceia de *Bukarest* sau *Bukarescht*, care devine dominantă în secolul următor. *Bukarest* se întâlnește în hărțile: „Neueste Karte der Moldau Walachei” de H. I. Schütz, în „Mappa Specialis Wallachiae” de F. I. Ruhedorf; în „l'Ungheria e la Turchia Europea” de G. Cassini; în „Mappa Novissima Regnorum Hungariae...” a lui Müller. *Bucharest* în harta lui I. B. Prasser, „...Neueste General Land-Karten” (1739); în „Karte von dem Osmanischen Reiche in Europa” a lui Franz Joh. Reilly (1796); *Bukarescht* în hărțile: „Carte vom Schauplatz des Kriegs...” (1788) a lui Thomas C. L. etc. Tot în această perioadă este scris și *Buhureschty*, ca în „Charte von der Moldau und Walachey” a lui F. L. Güssefeld; în „Carte der Wallachei” a lui Franz J. Sulzer; în „Carte generale des limites entre les trois Empires...” a lui F. L. Müller; în „Des Fürstenthum Walachey” de Schütz și Müller. *Bukurescht* în „Karte von der Walachei, Moldau...” de I. F. Schmidt; în „Oesterreichisch-Russisch-Türkischer Kriegsatlas...” de Abbé Max. Schimek.

Apropiată de forma românească este „*Bucuresti*” întâlnită pe harta Valachiei de Rigas Velestinli din anul 1799 și „*Buhcurest*” în „New map of the Countries Provinces...” de John Senex din anul 1710 și „Regni Hungariae...” din 1718 a lui Io. Bapt. Homann.

În secolul al XVIII-lea este reprezentat în hărți și ca cetate și ca oraș fortificat cu ziduri. Așa este în harta lui C. M. Roth „Carte speciale de la Principauté de Valachie” (1771) și în hărțile citate ale lui F. I. Müller (1780); Math. Seutter (1771); Abbé Max Schimek (1783); C. L. Thomas (1788); H. C. Schütz și F. Müller (1789); Franz Reilly (1796).

În secolul al XIX nu se mai întâlnește marea diversitate de forme din secolul precedent; forma *Bukarest* tinde să le înlocuiască pe celelalte. Așa se întâlnește în harta lui John Cary: „A new map of Turkey in Europe...” din 1801; în „Carte de la Moldavie, Valachie...” a lui F. Fried din 1828; în „Türkischen Reiche in Europa” de Reinecke din anul 1820.

Alături de această formă dominantă se mai întâlnesc și altele mai puțin frecvente ca: „*Buccoresti*” în harta „Hungary and Turkey” de F. Playfair din 1821; „*Bukharest*” în „Map of Europe” din 1812 de A. K. Johnston; în „Turquia Europea i Grecia” de Pablo Alabera din anul 1834 sau în „Turkey in Europe” din 1895.

Aceste forme au fost mai frecvente în secolul precedent.

Desigur că exemplele pot fi numeroase, le limităm însă la cele mai frecvente în privința formei de transcriere.

În concluzie din cele relatate mai sus rezultă că scrierea fonetică a numelui orașului București pe hărțile europene a cunoscut o mare variație de forme. Se poate totuși urmări o evoluție a acestora în decursul secolelor după frecvența lor astfel: în sec. XVI este caracteristică forma care începe cu silabele „*Boca*”: (Bocaretz); în sec. XVII cu silabele „*Buche*” (Bucheresch, Bucherest); în sec. XVIII cu „*Buco*” (Buchoresch, Bukorest); în sec. XIX cu „*Buca*” (Bucarest, Bukarescht). Forma cu silabele „*Bucu*” apare încă din sec. XVIII, dar cu frecvență mai slabă. Unele sînt scrise cu „c”, altele cu „cc”, „ch”, „k” etc., fără a schimba însă vocala caracteristică.

Desigur că această grupare nu reprezintă o demarcare fixă pe secole. Forma dominantă a unui secol își are începuturile în secolul precedent și trece cu o frecvență mai slabă în secolul următor. Gruparea care s-a făcut aci se bazează pe frecvența mai mare sau mai mică a unei forme de transcriere.

3. LOCALIZAREA ORAȘULUI BUCUREȘTI ÎN HĂRȚI

Hărțile diferă și în privința localizării orașului București. Se întâlnesc erori în localizarea lui cum de altfel se constată greșeli și în redarea altor elemente, în special a celor de geografie-fizică și politică. Însăși cursul Dunării, fluviu atât de important în viața multor state, nu a fost cunoscut în întregime și corect reprezentat în hărți pînă la sfîrșitul sec. XVIII (1782). La fel de puțin cunoscute au fost și regiunile învecinate din cursul inferior al fluviului.

Localizarea orașului București variază mult de la un autor la altul. Uneori el este localizat pe valea Ialomiței, ca în harta „Tractus Danubii secunda Tabula” din anul 1578 a lui G. de Jode. Alteori pe riul Telz (sau Teltz), care avînd curs paralel cu Ialomița și Dîmbovița se varsă în Dunăre. Așa figurează în hărțile anterior menționate ale lui Jacopo Gastaldi, Dominicus Custos, G. Mercator, Cantelli da Vignola, H. Jaillot etc.

Alteori orașul București este localizat pe Dîmbovița, cînd pe un mal, cînd pe altul. Unii autori ca G. de L'Isle, Covens și Mortier, îl așează pe riul „Dîmbovița ou R. d'Argisch”, ceea ce înseamnă că ei considerau Argeșul identic cu Dîmbovița.

Alături de București găsim menționată și așezarea Dîmbovița. În hărțile lui Homann „Danubii Fluminis” Bucherest este pe malul stîng și Dîmbovița pe malul drept al riului Dombowicient.

Ambele localități apar însă pe riuri diferite pe hărțile lui Gérard et Leonard Valk din 1678. La fel apar pe hărțile lui Jaillot și Homann, Christofor Weigel, Sanson, G. de L'Isle.

Localitatea Dîmbovița astăzi nu mai există. Probabil că este vorba despre cetatea Dîmboviței de odinioară.

Erorile în localizarea orașului sînt minore față de celelalte greșeli ale hărților, în special de hidrografie. Geografii cei mai de seamă ai timpului ca G. de L'Isle, „Geographie de l'Academie Royale des Sciences”, C. da Vignola „Geografo del Sereniss-me Duco di Modena” Sanson „Geographe ordinaire du Roy” ș.a., reprezintă cu mari inexactități ținuturile dunărene¹⁾. Astfel în hărțile lui Homann Valachia se întinde spre nord pînă aproape de Iași; regiunea dintre Silistra și Olt este „Sangiacatus”. Aceeași situație de „sangiacatus” arată și Lotter în harta sa din 1722 înglobînd Bulgariei o mare parte din teritoriul românesc dintre Ialomița și Olt. De asemenea și în harta „Walachia, Servia...” din 1708 a lui Gerardus Valk et Petri Schenk, hotarul Bulgariei trece în apropiere de București. Afluenții Dunării sînt tot așa de fantezist reprezentați ca însăși cursul fluviului. În acest stadiu puțin avansat al cartografiei cu greșeli fundamentale de localizare

¹⁾ N. Docan, *Memorii despre lucrările cartografice privitoare la războiul din 1787—1791* în „An. Acad. Rom.”, Seria II, tom. XXXIV, Buc., 1912.

nu mai surprinde greșita localizare a așezărilor omenești, fie ele chiar capitale de țări.

În privința așezării matematice a orașului București, amintim prima hartă românească — harta Țării Românești — a Stolnicului Constantin Cantacuzino din anul 1700. Pe această hartă este scris în dreapta anului și a locului de apariție „la București înălțimea polului este de 45 de grade și 40 de minute“.

4. HĂRȚI IMPORTANTE PENTRU CUNOAȘTEREA TRECUTULUI ORAȘULUI BUCUREȘTI

Cunoașterea celor mai importante hărți și planuri referitoare la București ajută în stabilirea diferitelor etape ale dezvoltării orașului, ele fiind indispensabile specialistului care se ocupă de trecutul capitalei. În cele ce urmează vom menționa câteva din aceste hărți pe care le considerăm deosebit de valoroase pentru istoria Bucureștilor.

Aceste hărți de detaliu, de o reală valoare științifică, încep a se întocmi la sfârșitul sec. al XVIII-lea în scopuri militare. Ele sînt executate de specialiștii armatelor străine care vremelnic au ocupat provinciile românești.

Deosebit de importantă atît pentru cunoașterea orașului București cît și a împrejurimilor sale este harta austriacă din 1790 „Militairische Carte Der kleinen oder Oesterreichischen und Grossen Walachei“ la scara 1 : 56.700. Planșa nr. 72 a acestei hărți arată orașul București în desfășurarea sa spațială. Din ea rezultă clar că în 1790 orașul era așezat în cea mai mare parte pe malul stîng, mai înalt, al Dîmboviței, evitînd lunca inundabilă a malului drept. De asemenea se poate urmări modul de grupare a străzilor — textura orașului — cu un nucleu de maximă concentrare în zona centrală contrastînd puternic cu periferia¹⁾.

Harta mai arată că la 1790 orașul se găsea la o importantă răscruce de drumuri care printr-o rețea radiară îl unia cu celelalte centre populate ale țării. Se vede cum aceste drumuri la ieșirea din oraș se afundau în pădure, ceea ce reiese și din planul cartografic al orașului din 1790. Harta cuprinde informațiuni de ordin fizico economic: detalii de hidrografie, exploatarea terenului, drumuri, păduri, așezări omenești.

La această dată în jurul orașului erau nuclee de așezări rurale; Budești, Grozăvești, Colentina, Floreasca, Pantelimon, mănăstirile Văcărești și Cotroceni etc., care mai tîrziu s-au contopit cu orașul, dar care atunci în 1790 erau situate la distanțe apreciabile de oraș și despărțite de acesta prin întinse terenuri agricole.

Interesant de urmărit pe harta austriacă este și întinderea viilor în jurul orașului pe suprafețe mari pe versantul drept, mai înalt, al Dîmboviței și în suprafețe restrînse pe versantul opus, spre Dudești și Bățiște.

Pentru studiul orașului București, harta austriacă se completează foarte bine cu planul cartografic din 1770, precum și cu planurile lui Purcel și Ernst (1791). Primul plan arată o imagine de ansamblu a orașului și a cadrului natural a așezării, iar celelalte două conțin ample detalii asupra

¹⁾ Pentru comparația situației 1790 și 1853, a se vedea: Vintilă Mihăilescu, *Vlădia și Moștiștea*, Buc., 1925, p. II-a.

înfașării și structurii. Pentru cunoașterea regiunii înconjurătoare orașului în prima jumătate a sec. XIX deosebită valoare are harta rusească din 1835, revizuită în 1853¹⁾. În ea sînt menționate toate așezările omenești, cu indicarea numărului de gospodării în dreptul fiecărei comune; de asemenea drumurile împărțite pe categorii după importanța lor (de poștă, drumuri mari și drumuri mici), cu indicarea stațiilor de poștă. Deosebit de amănunțit sînt redade apele (rîuri, pîraie, iazuri, gîrle, bălți) cu podurile, punțile și morile lor. Întinderea pădurilor este de asemenea arătată în hartă.



Fragment din harta lui Lottaer : Transylvaniae, Moldaviae, Walachiae, Bulgariae, 1722

Harta fiind la scară mare (1 : 420.000) nu arată detalii și asupra orașului însuși.

În anul 1856 se întocmește o nouă hartă a Țării Românești de către militari austrieci sub conducerea mareșalului Fligely. Din ordinul domnitorului Cuza această hartă se publică la București în stabilimentul lui Szatmary în anul 1864 sub titlul „Charta Romîniei Meridionale” în 112 planșe colorate. Planșa Col. IX, seria 7, a acestei hărți cuprinde orașul București în desfășurarea sa spațială, precum și împrejurimile sale. Din observarea acestei planșe rezultă o creștere a zonei de locuit pe versantul drept al Dîmboviței, în lungul drumurilor, iar tendința dominantă de creștere în suprafață a orașului este spre N E, E și S.V., de-a lungul drumurilor spre Brașov, Brăila și Giurgiu, drumuri care întrecuseră în importanță vechiul drum al Tîrgoviștei. Se constată și din această hartă dezvoltarea

¹⁾ Pentru această lucrare a se vedea : C. C. Giurescu, *Principatele Romîne la începutul secolului XIX*, Buc., 1957 ; Vintilă Mihăilescu, *op. cit.*, G. Vilsan, *O fază în popularea țărilor românești*, Buc., 1912.

anarhică a oraşului, cu o îngrădădire relativă a caselor în zona centrală cu străzi care erau trasate după bunul plac al proprietarilor şi cu o periferie în care precumpănea caracterul agricol¹⁾.

Comparativ cu harta austriacă din 1790, harta lui Fligely arată extinderea considerabilă a viţei de vie pe amândoi versanţii Dîmboviţei din cuprinsul oraşului iar unele nuclee populate din apropiere au fost înglobate în oraş prin creşterea în suprafaşă a acestuia²⁾.

Pentru studiul oraşului Bucureşti, harta lui Fligely se completează cu planurile cartografice ale lui Borroczyn din 1846 şi 1852, care arată în detaliu aspectul interior al oraşului.

„Charta Romîniei Meridionale” a fost utilizată ca hartă topografică pentru necesităţile ţării pînă la sfîrşitul sec. XIX cînd a fost înlocuită cu Harta Statului Major Romîn, iniţiată pe teren în anul 1873 de către colonelul C. Barozzi, hartă executată în condiţiuni tehnice şi ştiinţifice superioare. În această hartă apare redarea ştiinţifică a reliefului cu ajutorul curbelor de nivel, care constituiesc acum un element nou în hărţi.

Relativ la scara hărţilor este de remarcat că ea variază, în funcţie de unităţile de măsură ale timpului. Obişnuit, o hartă are exprimată scara grafică în mai multe unităţi de măsură, ca să corespundă cerinţelor cît mai multor ţări. Abia adoptarea metrului ca unitate de măsură oficială de către ţările europene, a adus uniformitatea şi în exprimarea valorii scărilor.

Primele hărţi care se referă la ţara noastră, ca şi primele planuri cartografice ale oraşului Bucureşti, au unităţi de măsură străine: milla, versta, Klafterul etc. Pe la mijlocul secolului trecut apare pe hărţi, alături de scărilor în unităţi de măsură străine, şi scara în unităţi de măsură romîneşti (stînjenu, palma, pasul etc.). Aceasta este explicabil deoarece primele hărţi au fost executate din iniţiativă străină, cu tehnică cartografică şi specialişti străini. Apoi, după 1850, s-a început executarea hărţilor din iniţiativă romînească (harta Fligely, planul lui Jung) dar cu specialişti şi tehnică străină, astfel încît scara hărţilor a trebuit să aibă şi valori de măsură naţionale alături de cele străine. Abia după 1866, cînd se introduce şi la noi sistemul metric ca unitate oficială obligatorie, se uniformizează şi unităţile de măsurare a scărilor.

Aceeaşi situaţie se remarcă şi la planurile cartografice ale oraşului: la început au scara în unităţi de măsură străine (planul rusesc, planul lui Sulzer, Purcel, Ernst, Gaudi, Harting, Schweder). Apoi devin naţionale, mai întîi în unităţi de măsură vechi (planurile lui Blaremborg, Borroczyn, Pappazoglu) şi apoi în sistem metric (planurile lui Sesquières, a Instit. Carol Göbl, Instit. Geografic al Armatei Romîne etc.).

Hărţile mai sus amintite constituiesc documente preţioase pentru cunoaşterea oraşului Bucureşti şi a împrejurimilor sale, în diferite perioade de dezvoltare. Privite comparativ, ele conduc la concluzii deosebit de interesante, ilustrînd condiţiile naturale, economice şi sociale de aşezare şi dezvoltare a oraşului, influenţele reciproce dintre oraş şi mediul înconjurător precum şi influenţele diferitelor orînduiri sociale prin care a trecut.

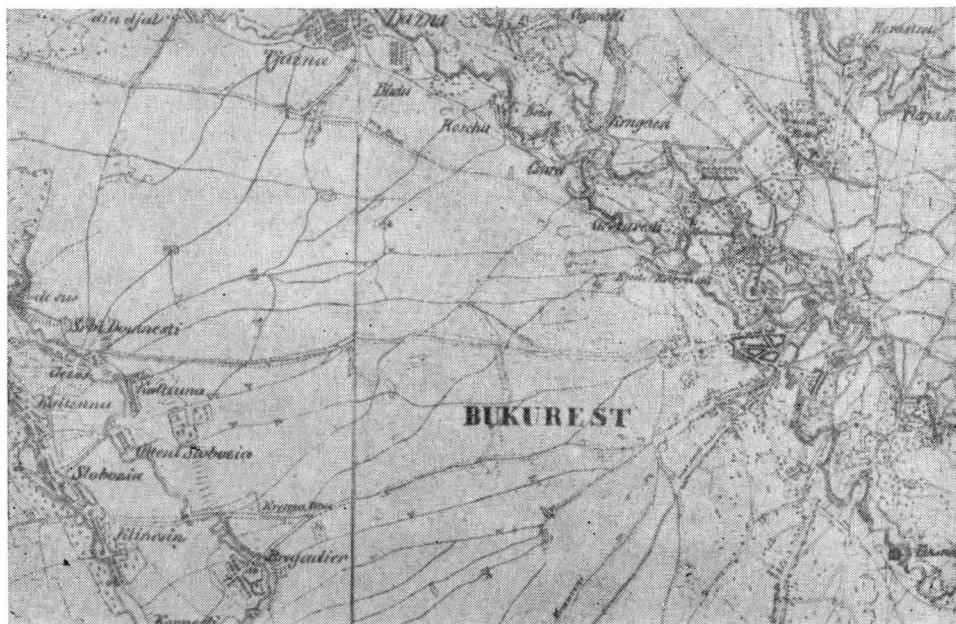
¹⁾ A se vedea V. Mihăilescu, *op. cit.*

²⁾ V. Mihăilescu, *Contribuţie la studiul aşezărilor omeneşti din cîmpia romînă între 1853—1899*, Buc., 1922.

Hărțile constituiesc documente valoroase, de neînlocuit, mai ales pentru adâncile prefaceri economice și sociale care au avut loc în Cîmpia română, în decursul secolului trecut.

5. PLANURILE CARTOGRAFICE ALE ORAȘULUI BUCUREȘTI

Cele mai vechi planuri cartografice ale orașului București de care avem astăzi cunoștință, datează de la sfîrșitul sec. XVIII. Ele au fost întoc-



Fragment din Charta Rominiei Meridionale, Buc., 1864. col. IX, seria 7

mite de către topografi militari ai armatelor străine în timpul șederii lor la București și urmăreau un scop pur militar.

Multă vreme s-a crezut că cel mai vechi plan cartografic este „Grund Riss der Haupt Stadt Bukurest in der Walachei” a lui Franz Joseph Sulzer publicat la Viena în anul 1781, în vol. I din lucrarea „Geschichte des Transalpinischen Daciens”¹⁾.

Planul lui Sulzer este redactat în limba germană. El arată ulițele principale, drumurile de acces în oraș și localizarea a 27 de clădiri mai importante ale orașului.

În anul 1912 Nicolae Docan²⁾ amintește despre un alt plan cartografic mai vechi decît a lui Sulzer, datînd din anul 1770 și care se găsește în Arhiva de Război din Viena.

Investigațiile întreprinse de Muzeul de istorie a orașului București și Biblioteca Centrală de Stat au dus nu numai la obținerea unei copii de

¹⁾ Acest plan a fost reprodus și tradus în romînește pentru prima oară de către Dim. Berindei în „Revista Romîna” I, din anul 1861.

²⁾ N. Docan, *op. cit.*

pe acest plan, dar și la descoperirea altor planuri necunoscute pînă în prezent.

Planul amintit de Docan este intitulat „Plan de la ville de Bukarest et de l'affaire arrivée la 24 Janv. 1770 auprès les monasteres de Vakarest et Kodretsan entre les russiennes et un corps de cavalerie turque”. Scara planului este exprimată în ore de drum. Planul arată o imagine de ansamblu a orașului și localizează abia zece dintre clădirile mai importante considerate ca puncte de reper pentru orientarea trupelor. Tot în interes militar se arată care dintre ulițe sînt podite, și care sînt drumuri de acces în oraș și de legătură cu celelalte centre populate ale țării: drumul Transilvaniei, al Craiovei, Giurguiului, Brăilei, Tîrgoviștei, Iașului, precum și drumul spre Constantinopol (drumul Olteniței). Interesant este în acest plan și arătarea masivelor păduroase din jurul orașului în care pătrund drumurile menționate. Nici un alt plan nu arată acest aspect. Planurile și hărțile ulterioare arată dispariția acestor păduri, cauzată fie de întinderea spațială a orașului, de înființarea de noi nuclee populate, fie de înaintarea arăturilor.

O fotocopie a acestui plan este expusă în Expoziția permanentă a Muzeului de istorie a orașului București.

În anul 1957 s-au descoperit în Arhiva Centrală de Stat din Moscova, cinci planuri cartografice în manuscris, colorate ale Capitalei noastre¹⁾. Cel mai mare, 76×112, nedatat, poartă titlul „Plan goroda Bukoresta” la scara 1:14.280 cu redactare latină. Prof. Ionașcu, stabilește ca dată a întocmirii acestui plan anul 1770. Planul este ilustrat prin miniaturile a 21 case și curți boierești. În el sînt localizate peste o sută de locuri și clădiri importante (mănăstiri, biserici, hanuri, mori, poduri, străzi).

„Plan goroda Bukoresta”, al cărui original se păstrează la Moscova și care a fost alcătuit de topografi militari ruși, reprezintă cel mai vechi plan cartografic al orașului București cunoscut pînă în prezent.

În anul 1791 se întocmesc două planuri cartografice ale orașului de către doi militari din armata austriacă ce se găsea atunci la București: „Plan der Wallachischen Haupt u. Residenz Stadt Bukurest” de Ferd. Ernst și „Plan von der Haupt und Residenz Stadt Bukurescht in der grossen Wallachey” de Fr. Purcel²⁾.

Amîndouă planurile sînt foarte detaliate și destul de precise ca documente cartografice care arată înfățișarea și întinderea orașului în acea perioadă³⁾. Se vede o extindere exagerată a orașului în raport cu numărul locuitorilor. Casele sînt rare, izolate, în mijlocul unor grădini întinse, răs-pîndite în toate direcțiile, fără nici o regulă, dînd orașului un aspect haotic.

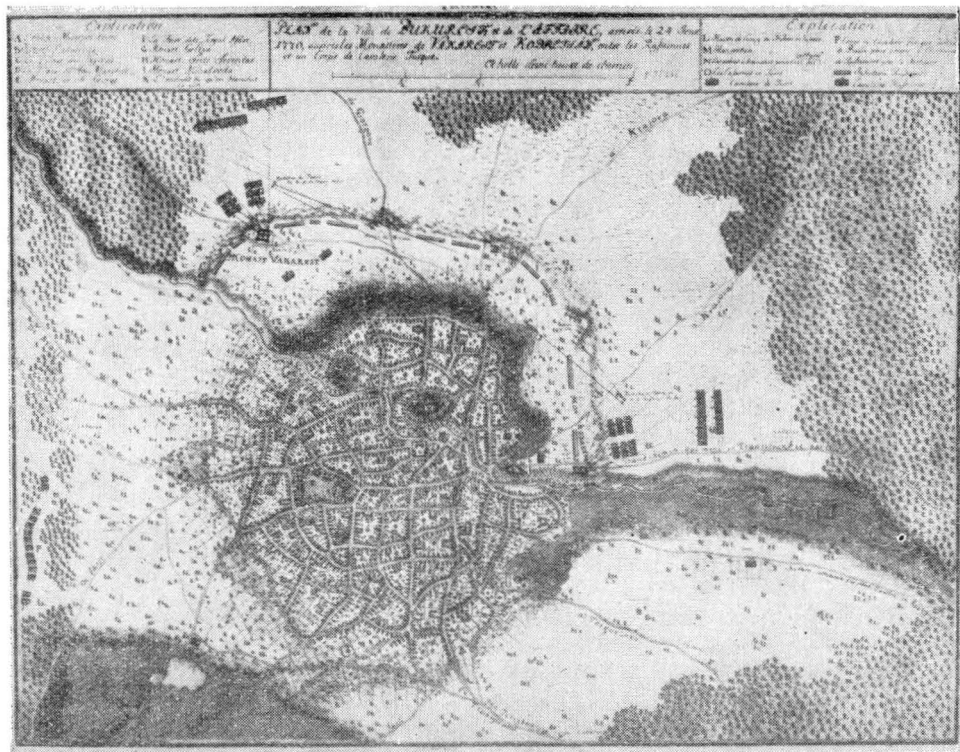
Amănuntele din planurile lui Purcel și Ernst nu se mai întîlnesc în alte planuri pînă la jumătatea sec. XIX, cînd Borroczyn întocmește planurile sale în 1846 și 1852.

¹⁾ I. Ionașcu, *Planul cartografic inedit al orașului București din anul 1770*, în „Studii”, an XII (1959), nr. 5, p. 113—131.

²⁾ Originalul planului Ernst se păstrează la Muzeul de istorie a orașului București, iar copia în mărime de 108×83 cm. precum și a celui alt plan în fotografie colorată de mînă de 123×84 cm. se pot vedea la Cabinetul de hărți al Bibliotecii Academiei R.P.R. Alte copii sînt expuse și la Muzeul de istorie a orașului București.

³⁾ Detalii asupra acestor planuri cartografice și a lui Sulzer a se vedea: George D. Florescu, *Din vechiul București, Biserici, curți boierești și hanuri după planuri inedite de la sfîrșitul veacului al XVIII-lea*, Buc., 1935.

Planurile anterioare acestuia au un caracter mai general, fără prea multe detalii. Printre acestea mai interesante și mai valoroase sînt planurile rusești: „Planul orașului București în arătarea situației lagărului de sub comanda generalului Michelson, 1807”¹⁾ și „Planul orașului București și al împrejurimilor, întocmit de corpul inginerilor și cvartirmaștrilor din cartierul general al companiei din 1807—1812”²⁾. Apoi planul semnat de generalul rus Harting, din 1807, desenat de Voicenco: „Planul orașului București cu arătarea situației campamentului făcut în anul 1807 de func-



Planul orașului București din 24 ianuarie 1770

ționarii secției de geniu de pe lângă armata de sub comanda generalului din cavalerie Michelson”.

Tot în jurul anului 1807 este întocmit și: „Plan de la Capitale de Valachie Boucoureste... dessinée par A. Gaudi...” publicat în fotocopie în albumul „Monumenta cartographica Moldaviae, Valachiae et Transylvaniae”³⁾. Acest plan este foarte asemănător cu planul lui Harting, dar este mai puțin complet. El arată imaginea de ansamblu a orașului și a cadrului său natural. Se vede structura orașului, cu străzi dese și întortochiate în zona centrală și rare la periferie. Și aici, ca și în celelalte planuri carto-

¹⁾ Titlul este tradus din limba rusă.

²⁾ Idem.

³⁾ Există la Cabinetul de hărți al Bibliotecii Academiei R.P.R.

grafice, sînt arătate drumurile de legătură cu celelalte centre populate ale țării.

Un alt plan descoperit la Moscova¹⁾ este și : Planul orașului București și al împrejurimilor acestuia ridicat de sublocot. Sernskant și de topograful Kuzmin în anul 1828... la scara 1 : 16.800. Acesta este primul plan administrativ al orașului. El arată împărțirea pe sectoare sau „culori”, în număr de cinci pe vremea aceea, indicînd totodată și numărul de case din cuprinsul fiecăruia.

Alt plan administrativ este cel întocmit de Vladimir Blaremburg în 1842.

În a doua jumătate a sec. XIX se întocmesc și planuri de mare amănunt. Primul plan de acest fel este „Planul Bukurestului Ridicat tras chi-publikat din porunka prea înaltzatului domn stăpînitor Barbu Dimitrie Stirbeiu V. V.”, întocmit de Rudolf Arthur Borroczyński în 1846 și 1852. El a întocmit mai multe planuri, dintre care cel mai detaliat este în 99 planșe colorate, manuscrise a 76×61 cm²⁾. Foarte minuțios și îngrijit lucrate, dovedesc pricepere și conștiinciozitate. Sînt delimitate toate proprietățile clădite și neclădite, păstrîndu-se forma și orientarea relativă a lor. Sînt indicate în tabele marginile, mahalalele, bisericile, hanurile, morile, clădirile principale. Planul indică coordonatele geografice ale orașului și altitudinea sa absolută. Planul a fost întocmit în 1846 și este însoțit de un volum de text azi păstrat la Arhivele Statului din București.

Planurile lui Borroczyński arată aspectul interior al orașului și întinderea sa spațială în perioada de trecere spre capitalism.

Foarte exact și amănunțit este și planul geometric, colorat, întocmit de Fr. Jung³⁾, plan care a fost utilizat de primăria capitalei pentru necesitățile sale urbanistice și edilitare pînă în anul 1895, cînd a fost înlocuit prin altul, executat în condițiuni tehnice superioare de către Serviciul Geografic al Armatei romîne.

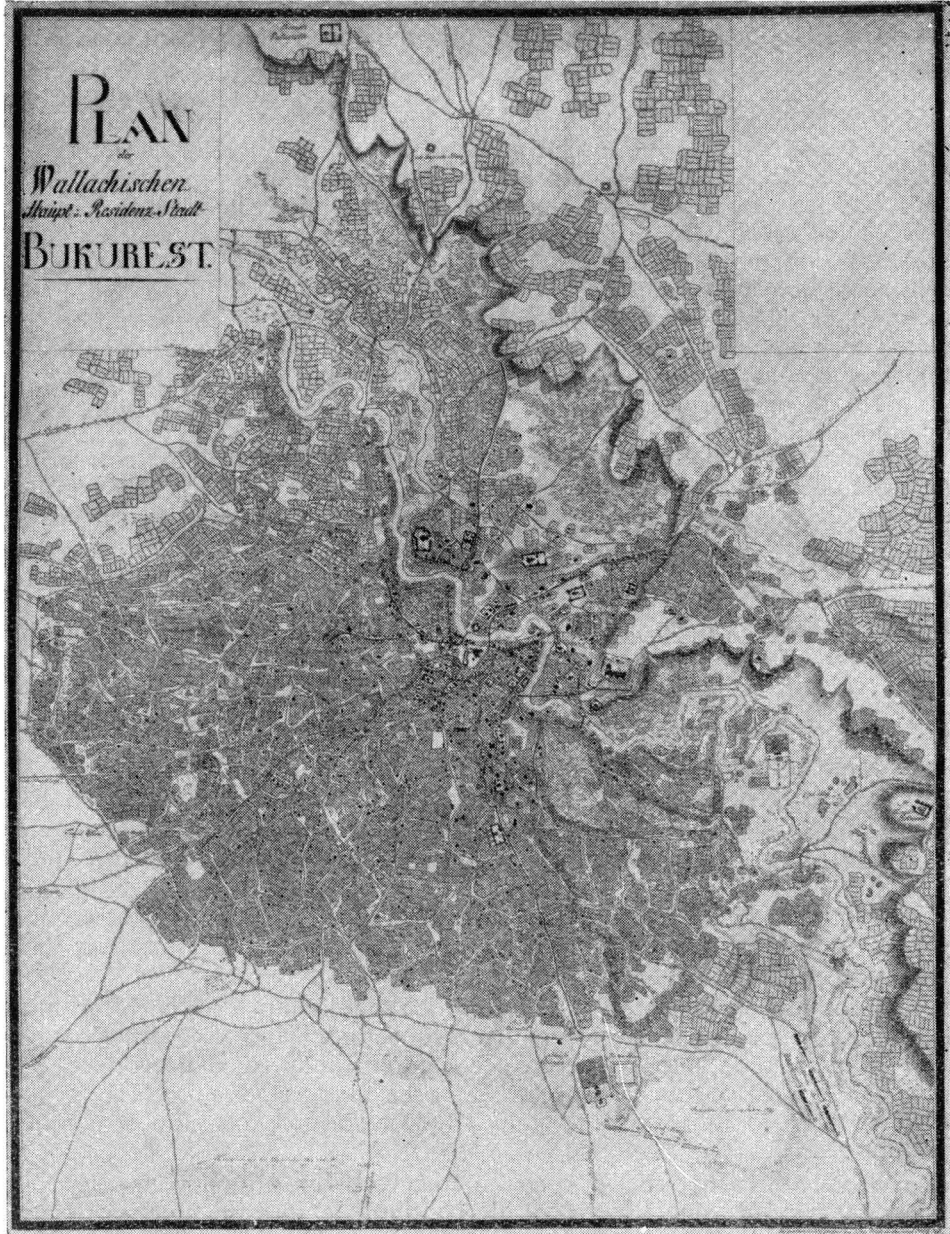
Pînă în a doua parte a sec. XIX apariția de hărți și planuri cartografice a fost întâmplătoare și izolată răspunzînd fie unor necesități militare de moment, fie concretizînd în planuri schematice anumite calamități abătute asupra orașului ca : „Situations plan des am 23 März 1847 a. St. abgebrannten Stattheiles von Bukarest” de ing. Ed. Schweder, în care se arată prin hașurare partea din oraș distrusă de foc sau „Cauzele înecului capitalei pe riul Dimbovița 1864” de Ig. Teofil, care este însoțită de text explicativ asupra cauzelor inundațiilor Dimboviței, sau „Marea vărsare a Dimboviței dela 1/13—2/20 Martie 1865”.

Pînă în a doua jumătate a secolului trecut, planurile cartografice ale orașului, cu excepția celor militare, au fost lipsite de precizia și detaliile necesare unor documente cartografice. Ele sînt totuși meritorii, prezentînd suficientă documentație cartografică asupra vieții și aspectului orașului din acea vreme.

¹⁾ Asupra planurilor rusești a se vedea : I. Ionașcu, *Planul cartografic inedit al orașului București din anul 1770*, în „Studii”, XII (1959), nr. 5, p. 113 și Daniela Bratu, *Hărți necunoscute ale Bucureștiului*, în „Lucefărul”, an II (1959), nr. 18 (15 sept.).

²⁾ Cabinetul de hărți al Bibl. Acad. R.P.R. este în posesia acestui plan unic.

³⁾ Planul lui Jung se poate vedea numai la Muzeul de istorie a orașului București.



Planul oraşului Bucureşti din 1791 întocmit de Ernst

Desigur că necesitatea unor planuri pentru orientarea populaţiei nu s-a simţit multă vreme, după cum nu s-a simţit nici nevoia denumirii tuturor uliţelor. Multă vreme numai uliţele principale şi mahalalele purtau un nume oarecare, orientarea populaţiei făcându-se după anumite puncte

de reper ca palate, biserici, circiuni, clădiri boierești etc. Abia mai târziu înmulțirea populației și extinderea orașului au reclamat întocmirea de ghiduri și planuri generale.

În a doua jumătate a secolului trecut apar planuri cartografice superioare ca realizare tehnică și metode de lucru. Trebuie menționate planurile lui Pappazoglu care, în majoritate sînt colorate și însoțite de numeroase mențiuni istorice și statistice asupra străzilor, clădirilor, populației, locurilor istorice etc. Unele sînt ilustrate prin imaginea clădirilor trecute pe locurile lor de amplasare pe hartă. Planul „București Capitala Romîniei” din 1871 este însoțit și de un ghid alfabetic al străzilor de 59 pagini. El conține și împărțirea administrativă, pe „culori” a orașului. Pappazoglu a întocmit și planuri parțiale, pe sectoare administrative. Interesant este și planul retrospectiv „Planul primitiv al Capitalei 1328” cu numeroase și interesante adnotări istorice.

Tot în acea vreme Marsillac întocmește și el un plan și un ghid al orașului București¹⁾.

Noile condiții economice și sociale generale de pătrunderea relațiilor de producție capitaliste au determinat o dezvoltare rapidă a Bucureștilor, care cunoaște o modernizare sub toate aspectele, vădit mai ales în centru, în timp ce periferia continuă să fie la nivelul unei așezări rurale.

Illuminatul public, alinierea străzilor, deschiderea unor bulevarde, rectificarea și canalizarea Dîmboviței ș. a. sînt consemnate în hărți și planuri: Orescu „Planul orașului București revedut și corectat conform rectificării Dîmboviței, planurilor de aliniere al stradelor și bulevardelor”, P. Sesquières „Plan general al Canalisarei Dîmboviței în interiorul orașului București” și „Planul orașului București revăzut și îndreptat cu arătarea canalisării Dîmboviței” sau „Alimentarea Capitalei cu apă subterană” etc.

Planurile generale din această perioadă oglindesc modernizarea rapidă a orașului în sens capitalist, cu un accentuat contrast între centru și periferie. În același timp planurile arată concepția urbanistică din acea vreme.

Harta este și ea un produs social. Chemată să răspundă acestor schimbări rapide, înregistrează și ea un salt însemnat, fără a ajunge însă la nivelul științific din celelalte țări. Ia ființă Serviciul Geografic al Armatei care se ocupă cu producția de hărți, astfel că alături de inițiativa particulară apare și una de stat, organizată.

Element nou pentru redarea științifică a reliefului este curba de nivel introdusă acum în hărți și planuri. Producția cartografică ulterioară înfățișează orașul în plină ascensiune a capitalismului, cînd dezvoltarea tehnicii fotografice a dus la perfecționarea cartografiei, manifestată printr-o serie numeroasă de planuri și ghiduri apărute asupra orașului și a împrejurimilor sale.

Producția cartografică a orașului București din ultima vreme se caracterizează prin abundență, varietate de conținut, tehnică înaintată și precizie.

Harta sau planul cartografic al orașului însoțește studii și cercetări din multe discipline științifice, fiind un auxiliar prețios de analiză și de sintetizare a concluziilor din diferite domenii de cercetare: climă, sol, geologie, hidrogeologie, hidrografie, geografie, istorie, lingvistică, etnografie, medicină socială, arheologie, urbanism etc.

¹⁾ Ulysse de Marsillac, *Guide du voyageur à Bucarest*, Buc., f. d., plan în anexă.

Din cauza diversității de probleme și a risipirii hărților în numeroase reviste și cărți, cunoașterea și folosirea lor este foarte anevoioasă. Strângerea hărților privind nu numai orașul București ci și toate regiunile țării într-o bibliografie comună ar constitui un prețios mijloc de informare și de documentare necesar atât omului de cultură generală cât și omului de specialitate.

În prezent există numai studii și prezentări izolate de hărți, făcute de diverși oameni de știință: Al. Arbore, I. Băcilă, C. Brătescu, T. C. Bulat, N. Docan, G. D. Florescu, C. C. Giurescu, V. Mihăilescu, Vîlsan, G. D. Zagoriș și alții fără ca problema unei bibliografii să fie măcar parțial rezolvată, deși necesitatea ei este tot mai mult simțită ¹⁾.

¹⁾ Ana Toșa-Turdeanu: *Necesitatea unei bibliografii cartografice românești*, în „Călușa Bibliotecarului”, XII (1959), nr. 6, p. 45—48.

