

OBIECTE DE PREȚ DIN COLECȚIA „MARIA ȘI DR. GEORGE SEVEREANU“

de GH. ASTANCAI

Colecția Severeanu este una din anexele Muzeului de istorie a orașului București. Aici sînt expuse obiecte muzeistice provenite din donația Maria și Dr. George Severeanu. Se expun obiecte din comuna primitivă pînă în feudalismul tîrziu.

Diferite etape istorice sînt ilustrate prin expozate foarte rare și de mare valoare istorică și muzeistică, printre acestea sînt :

I. — Statuete de lut ars. Tanagra ;

II. — Colierul din pietre gravate ;

III. — Sabia lui Gabriel Bethlen, despre care vom da mai jos descrierea lor, cu scurte lămuriri asupra importanței și valorii, ca obiecte de muzeu și documente istorice.

I. — STATUETELE DE LUT TANAGRA. În colecție sînt expuse un număr important din aceste statuete.

Multe din ele în special cele mai frumoase au drept proveniență Grecia, — iar unele în special cele închinat cultului zeului Priap, au drept proveniență localitățile din Dobrogea și în special Callatis.

Înainte de a descrie obiectele din colecție, voi da cîteva lămuriri asupra originii și importanței lor, pentru arta elenă și pentru cultul frumosului în general.

Printre producțiile atelierelor meșteșugărești din Grecia antică, un loc însemnat prin valoarea artistică și îndeosebi documentară îl ocupă figurinele de lut ars.

Inspirate din mitologie, sau din viața de toate zilele, aceste statuete serveau ca ofrande pentru cei morți depuse în morminte, cît și ca ex-voto-uri așezate în altarele caselor particulare, sau în templele publice.

Cele mai multe se lucrau în tipare, apoi erau retușate cu măiestrie și frumos colorate.

Ca și statuetele de marmură figurinele de lut ars urmează aceeași evoluție, pornind de la un stil primitiv și arhaic care reprezintă tranziția de la idolii preistorici, la figurinele stilului sever a secolului VI—V î.e.n., spre a ajunge la cel din secolul IV î.e.n. și prima jumătate a secolului III î.e.n.,

reprezentat îndeosebi prin producția atelierului Tanagra, un orașel în Beoția.. De aici, timp de aproape un secol s-au răspândit și imitat, în toată lumea antică figurinele zvelte și elegante, în majoritate înfățișând tinere femei cu costumele, atitudinile și gesturile lor obișnuite.

În a doua jumătate a secolului III î.e.n. și următoarele două secole, atelierelor din Asia mică (Pergam, Smyrna, Ephes, Myryna, Milet și Tarsos), urmează tradiția atelierelor din Beoția, oferind în același timp un ciudat amestec de tipuri din mitologia greacă și atribute locale asiatice.

Produsele plastice elene erau foarte căutate și de către locuitorii coloniilor grecești din Dobrogea, chiar începând de la mijlocul secolului VI î.e.n (Histria). Grecii din Tomis și cei din Callatis au confecționat cu tipare de import sau fabricate pe loc, un număr mare de asemenea obiecte de artă populară, îndeosebi în cursul secolelor IV—III î.e.n, dar și mai târziu, în epoca greco-romană.

Pentru descrierea statuțelor din colecție le vom împărți în : arhaice pentru secolele VI-V î.e.n și mai noi de factură realistă pentru secolele IV—III î. e.n.

Expuse astfel : a) divinități, b) femei și bărbați, c) jucării.

Statuetele sînt reprezentate de un grup din secolul VI—V î.e.n. de factură arhaică, înfățișînd divinități cu toate atributele lor, restul din sec. VI—III î.e.n.

Între statuetele găsite în secolul IV și mai noi majoritatea sînt întregi, avînd dimensiuni de la 0,15—0,35 cm. Femeile frumos îmbrăcate, unele cu pălării pe cap (petax); iar celelalte cu capul descoperit, avînd o foarte frumoasă coafură. Figurinele din sectorul VI—V î.e.n., reprezintă zeiță. Cele mai noi reprezintă tipuri din viața de toate zilele. Printre acestea se găsește un lot însemnat de capete sau sfîrșimături de capete ce se puneau pe capacul mormîntului, înfățișînd coafuri originale și pălării.

De asemenea sînt înfățișați efebi în diferite poziții și numeroși eroși, în morminte în special la copii, se găsesc numeroase jucării; iar la femei obiecte de podoabă; fibule, oglinzi etc.

Le vom descrie păstrînd ordinea arătată mai sus.

a. — DIVINITĂȚI

1. — Figurină feminină stil arhaic, reprezentînd pe Demeter. Capul este lucrat prin reliefarea nasului și a bărbiei, gura și ochii sînt puțin reliefați. Corpul este redat prin două protome de brațe, asemenea unor aripi desfăcute, restul aplatizat. Postamentul este lucrat în continuarea corpului. Piesa este fasonată din mină și nu la tipar. La început a fost colorată, observîndu-se și acum urme de culoare albă și roșie. Statueta din colecție este asemănătoare cu statuetele găsite la Tanagra și datate pentru secolul VI î.e.n. Dimensiunile 23,7 cm (vezi fig. nr. 1).

2. — Figurină feminină teracotă Afrodita.

Figurină treisferturi reprezentînd pe Afrodita cu mîna dreaptă îndoită lipită de piept, ținînd în ea un porumbel. Mina stîngă este lăsată în jos lipită de corp. Pe cap are o diademă înaltă, părul cade pe umeri și pe piept. Îmbrăcămintea este foarte bogată, căzînd în falduri. Este colorată galben-cenușiu cu urme de culoare roșie, în special pe plete. Este așezată pe un soclu de marmoră. Dimensiunile 14,6 cm (vezi fig. nr. 2).

3. — Figurină de lut ars, reprezentînd pe zeița Demeter stînd în picioare, avînd piciorul drept ușor îndoit, iar ambele mîini lăsate în jos



Fig. 1



Fig. 2

lipite de corp. Este îmbrăcată cu un hiton lung drapat în cute rare, paralele verticale, în partea din față formează un pătrat — altă —. Peplosul cade în falduri acoperindu-i mâinile, coafată în bucle și cu un coc adus la spate. Ținuta este mândră și foarte severă. Capul este colorat cărămiziu, în rest pasta e de culoare cărămizie cu pete albe. Statueta este fixată pe un piedestal, dimensiuni 29,3 cm (vezi fig. 3).

4. — Statuetă de pământ ars (epocă nouă), reprezentînd pe zeul Pan. Zeul stă pe o stîncă, avînd picioarele de țap, ce le ține încrucișate. Este



Fig. 3



Fig. 4

reprezentat ca un bătrîn avînd o chică abundentă și barba stufoasă. În frunte are două coarne mici, asemănîndu-se cu zeii arcadieni. O blană îi acoperă spatele, legată fiind de gît cu un nod, un cordon îi strînge talia. Mîna dreaptă o ține sprijinită pe piept cu naiul în mînă, — instrumentul caracteristic al zeului — ; iar cu stînga ține cornul abundenței.

Imaginea ne înfățișează pe zeu grosier luorat. Cornul abundenței pe care zeul îl ține strîns sub braț, ne face să vedem asemănarea care exista între acest zeu și cultul lui Priap serbat în ținuturile Callatiei.

Este o execuție de factură romană, dimensiunea 24 cm. A fost descoperit în anul 1912 în ruinele cetății Callatis. (vezi fig. 4) ¹⁾.

5. — Figurină teracotă Ares. Statueta reprezintă pe zeul Ares în picioare, bărbos, cu armura pe el. În cap poartă coiful athic cu penaj pe

¹⁾ Dr. G. Severeano, *Monnaie inédite de Kallatis, se rapportant au culte d'Aphrodite et de Priape*, București, 1925.

spate. Cu mina dreaptă ține scutul oval. Mina stîngă o ține pe hemation pusă pe piept, hemationul cade în văluri mari pînă jos, spatele este deosemena drapat. Statueta este fixată pe un soclu mic dreptunghiular. Pe soclu text : APHΣ. Pastă cărămizie cu urme de culoare albă. Dim. 155 cm.

b. — BARBAȚI și FEMEI

6. — Tînără cu evantai și capul plecat. O tînără femeie îmbrăcată peste tot în costum de oraș, se pare că s-a oprit în mijlocul drumului. Capul

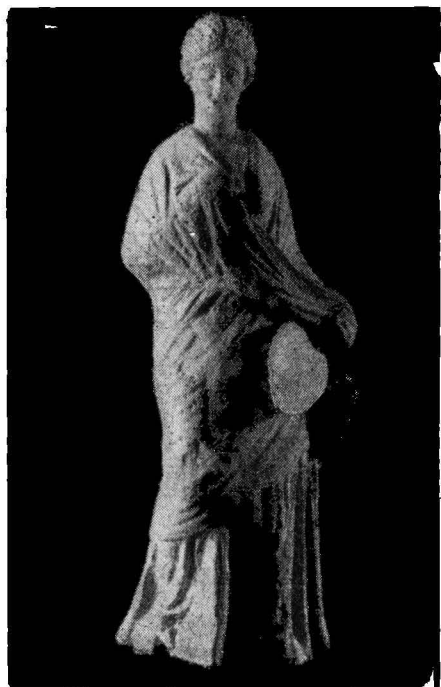


Fig. 5



Fig. 6

e gînditor înclinat spre dreapta, cu privirea în jos. Costumul e compus dintr-un hiton fără mîneci și dezvelit la gît și din peplos, dispus în cute cu un foarte frumos efect. Umărul stîng lăsat în jos, ceea ce face un efect plăcut. Greutatea corpului se sprijină pe piciorul stîng, cel drept este ușor îndoit ieșind cu vârful sandalei pe sub hiton. Capul e de o frumusețe deosebită, figura e mică și înclinată înainte, părul la tîmplă este despărțit prin cărări ce acopăr cu totul urechile. Părul este dat spre creștet, adunat la ceafă sub forma unui coc numit de greci „lampadion“, iar de moderni „Coiffure à la greque“. În spate are gaură de vînt circulară, spatele nu e modelat. Foarte puține urme de culoare albastră și albă. Dim. 23 cm. (vezi fig. 5).

7. — Tînără cu capul aplecat. Pe un soclu jos stă o fată tînără cu capul aplecat spre stînga. Hitonul foarte lung, fără mîneci, dispus într-un mod destul de complicat, mai întîi l-a tras în jurul taliei, apoi desfăcînd cuta și-a acoperit umărul și brațul drept, cu mina ține cutele care cad în zigzagiuri la extremitatea mantiei, strîngînd cealaltă extremitate după ce a

adus-o din stînga spre dreapta și a pus mîna pe șoldul stîng, de acolo hitonul cade în cute pînă jos, apoi pe ambele părți ale corpului atîrnă extremitățile peplului. Capul e tînăr, nasul frumos, gura mică. Părul e pieptănat pe tîmple cu cărare, adus spre creștet, cu toate că au cute, sînt tăiate în linii transversale, apărînd ca-o podoabă. Un coc mare pe ceafă termină pieptănătura. Gaură de vînt dreptunghiulară. Spatele este modelat în cute. Urme de culoare roșie și albă, dim. 19 cm. (vezi fig. 6).

8. — Femeie cu pălărie pe cap și cu mîna în șold. Pe un soclu stă o tînără femeie drapată într-un hiton lung. Are pe umăr o mantie desfăcută

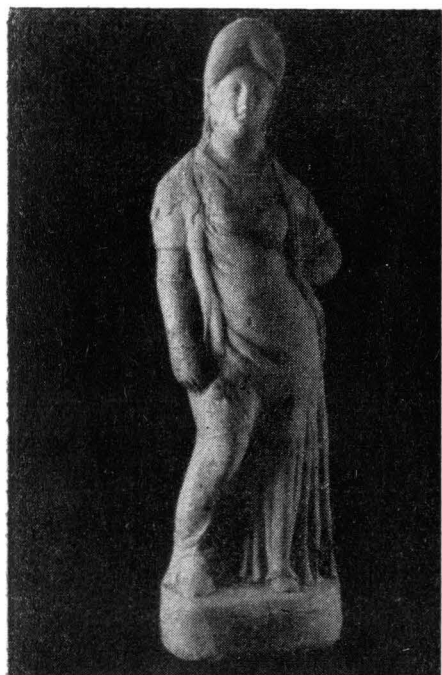


Fig. 7



Fig. 8

în față. Mîna dreaptă o ține în jos, iar stînga în șold. Stă sprijinită pe piciorul stîng, iar dreptul puțin adus, se văd vîrfurile ambelor picioare. Pe cap are o pălărie înaltă, în urechi poartă cercei perlați. Nu se mai observă culoarea originală, ci a rămas culoarea argilei, cărămizie. Gaură de vînt rotundă. Spatele nu este modelat. Dim. 21,6 cm. (vezi fig. 7).

9. — Tînăr înveșmîntat, în picioare. Pe un soclu foarte jos stă un tînăr complet îmbrăcat, în picioare, privind în față, cu mîna stîngă pe piept și cotul rezemat pe un soclu pe care-și ține piciorul stîng. Cu mîna dreaptă ține toga strînsă la genunchi, de unde se desfășoară în jos în falduri. Picioarele sînt dezgolate de sub glezne, în picioare poartă sandale bine strînse. Capul mic și bine conturat, pieptănătură romană. Pastă cărămizie cu slabe urme albe (după modul cum stă și felul cum e pusă toga, ar părea că reprezintă un împărat?). Gaură de vînt dreptunghiulară în spate și una la pedestal. Dim. 19,6 cm. (Vezi fig. 8).

10. — Tinăra cu pălărie pe cap. Statuetă reprezentînd o matroană ce stă în picioare, ce pare că se gîndește. Este înaltă, bine proporționată avînd hitonul pînă sub genunchi, lasă să se vadă picioarele. Are mantie pe spate, ținută cu mîna stîngă la piept și îndoită la cot, sprijinindu-se pe un piedestal. Mîna dreaptă e întinsă în lungul corpului, ținînd marginile mantilei. Gitul lung, capul privind în față. Părul cîrlionțat trecut peste ureche. Pe creștet urme de pălărie. Culoarea cărămizie, dim. 27,1 cm. (vezi fig. 9).

11. — Cap statueta bărbătească, reprezentînd un bărbat tînăr cu părul bogat cîrlionțat în față, strîns cu o bandă circulară. Nasul, barba și gura

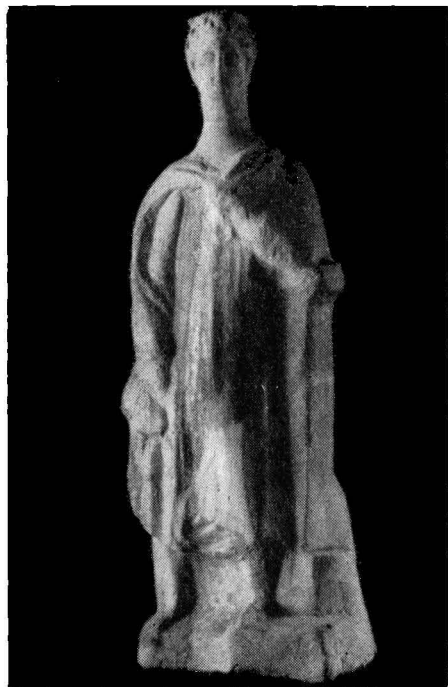


Fig. 9



Fig. 10

pronunțate și foarte frumos conturate. Urme de culoare albă aplicate pe față și roșii pe păr. Statueta e de factură helenistică, găsită la Chiusi-Italia. Dim. 10,4 cm.

12. — Cap de figurină feminină, cu calatos pe cap. Părul în cîrlionți pe ureche. Nasul, gura, ochii și bărbia frumos tratate, gîtul rotund și foarte delicat. Pastă cărămizie gălbuie. Dimensiuni 9,9 cm. (Vezi fig. 10).

13. — Cap de figurină feminină, cu expresiune melancolică, părul în zuluți, acoperit cu o bandă din care ies două bucle la spate. Partea de sus a capului, adică creștetul este complet gol. Capul întors spre dreapta. Pastă cărămizie. Dim. 7,1 cm

14. — Figurină masculină teracotă, reprezentînd bustul unui bărbat, nud din față. Părul buclat acoperit de o diademă, avînd fiecare extremitate

cite o rozetă. Mîna dreaptă sprijinită pe un soclu, o ține în dreptul pîntecelui. Nasul și gura proeminente. Privire severă. Pastă cărămizie, urme de pictură roșie pe corp și albă pe vîlul care acoperă parțial mîna stîngă, partea dreaptă a corpului lipsă. Dim. 19,5 cm.

c. — *JUCARII.*

15 — Figurină teracotă, reprezintă o vacă cu picioarele unite prin pastă formînd un pedestal. Pasta cărămizie acoperită cu roșu. Postamentul dreptunghiular cu laturile lungi concave. Proveniență Chiusi — Italia. Dim. 18 cm.

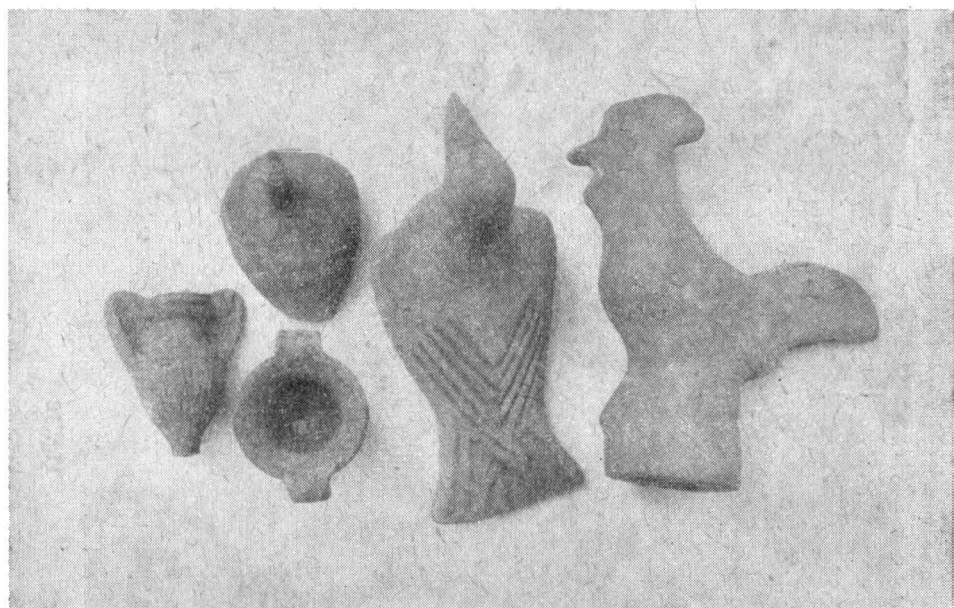


Fig. 11

16. — Figurină porumbel reprezentînd în teracotă. Jucării în formă de porumbel cu aripile strînse, coada desfăcută. Aripile redată prin striuri, ciocul mult alungit. Lucrare rudimentară. Pastă cărămizie dim. 13,5 cm (vezi fig. 11).

II. — **COLIERUL DIN PIETRE GRAVATE.** (Fig. 12). Colierul ce-l vom descrie mai jos este format dintr-un număr de 44 piese lucrate în maniera : gema și camee. El a fost ansamblat în forma cum se prezintă acum în anul 1922 la Paris, de un bijutier specialist în restaurarea monumentelor de artă veche.

Înainte de a înfățișa fiecare piesă în parte, voi da un mic istoric al artei de a lucra în pietre gravate.

Arta de a grava în pietre fine se urcă în timpuri foarte vechi. Omul preistoric a transformat piesele în simboale și divinități. Leagănul acestei arte se găsește în India, de unde a fost răspîndită în Asia Centrală și Occidentală, în Egipt, Grecia, Italia etc. Produsele acestei arte se împart în două categorii : în unele figura este concavă, săpată în piatră și se numește intaglio — latinește— sau gema sculptate ; a doua categorie bombată se numește camee.

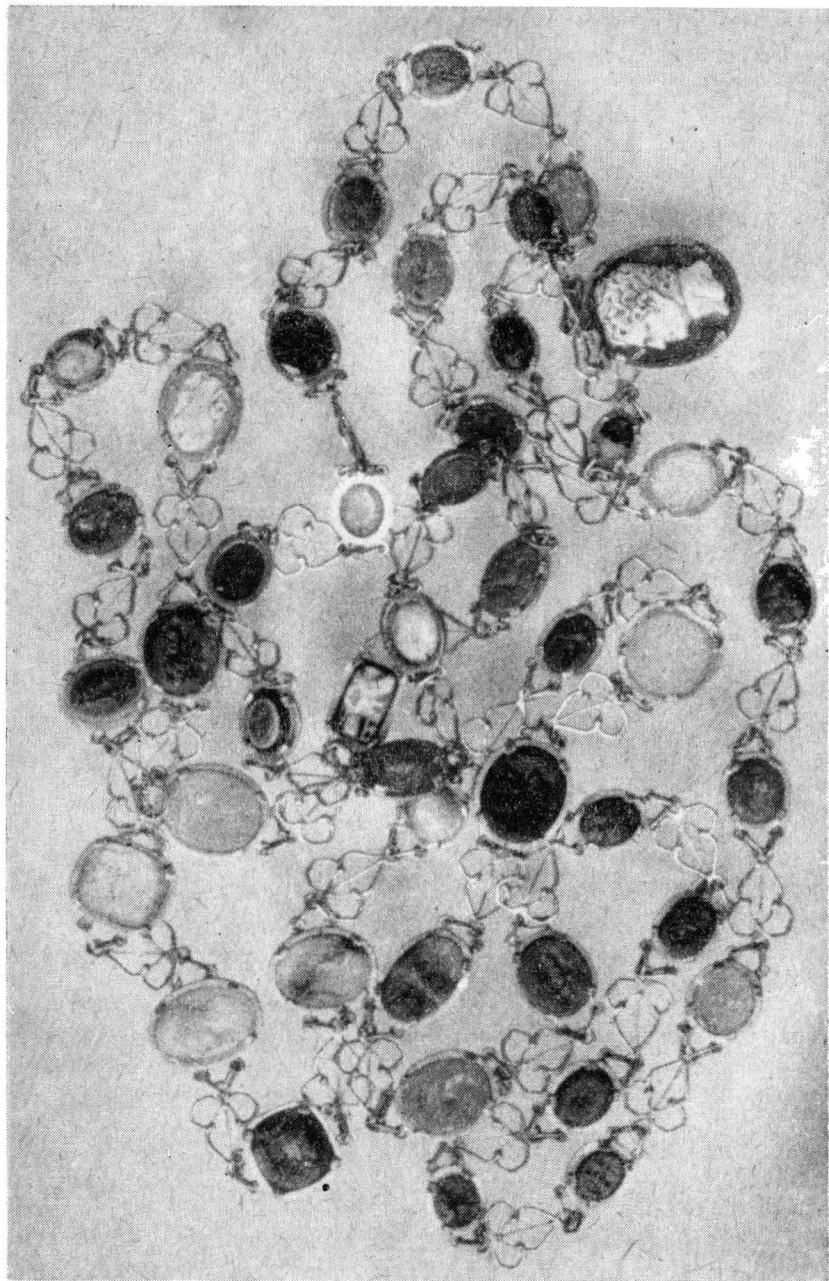


Fig. 12

Gravura în pietre prețioase și agate sau gliptica¹⁾ se servea în antichitate aproape de aceleași metode în ale fabrica ca și azi. Gravorii iau în general cea mai frumoasă piatră mai puțin fragilă, din familia : agatelor, ametist, cornalină, jasp și onix, sau chiar aqua-marina, smaragd, safir, topaz și lazuli, foarte rar se întrebuintează diamantul și rubinul. Cu polizorul se prepară piatra și i se dă forma dorită. Apoi cu un instrument ascuțit de fier, înmuiat în ulei fierbinte, sau cu praf de emeri, se pregătește piatra. Instrumentele sînt foarte ascuțite, pentru pietrele foarte tari se mai folosea o așchie de diamant la lucru.

Munca gravorului pentru intaglio cere un talent deosebit. Intagliile care serveau în special drept garnituri la inele, se foloseau în cele mai multe cazuri și drept sigilii ; în timp ce cameele formau părți din pariurile femeilor, sau se purtau ca amulete, medalioane, agrafe, broșe sau compuneau coliere mari.

Pentru intaglio artiștii alegeau pietrele cele mai transparente, spre a se putea admira execuția artistică, pentru camee preferau pietre mai deschise sau cu mai multe straturi și diferite culori, în scopul de a obține un efect mai sculptural, și de colorație.

Producția de geme în Grecia face progrese după războiul medic și atinge apogeul de dezvoltare în epoca Diadohilor. Artiștii din Elada, ajung la o mare perfecțiune în gravarea intagliilor.

Printre artiștii celebri din secolul IV î.e.n., cunoaștem pe Pyrgotele, care avea exclusiv dreptul de a grava portretul lui Alexandru cel Mare. Deasemenea lucrările lui Diodor de Samos, nu erau mai puțin apreciate ca ale lui Pyrgoteli. Cu cît lumea s-a îmbogățit și cu cît au acumulat mai multe bunuri, nu s-au mulțumit numai cu gravurile pe aceste pietre mici, ci au început a grava cupe, arme, montau pietre în inele de aur, gravate cu mare artă. Romanii au învățat arta de a grava pietre tari de la Etrusci.

Syla, Luculus, Pompei etc, aduc la Roma colecții însemnate de pietre gravate provenind din Grecia și Asia Mică. În societatea romană se răspîndește foarte mult împodobirea cu pietre gravate.

Pînă la Justinian, secolul VI e.n., inelele din metale prețioase nu se purtau decît de marii seniori și cavaleri. De la această dată, printr-un decret imperial se ridică această restricție, putînd purta bijuterii scumpe din metale prețioase și împodobite cu pietre, oricine avea posibilitatea bănească.

Artă lucrătorii pietrelor tari precum și a bijuteriilor din acest timp decade, revenind în timpul renașterii, aproape la același grad de perfecțiune ca în timpul de apogeu din antichitate.

După decadența civilizației antice arta glipticii aproape dispare. Cu toate că în Bizanț se produc încă obiecte din pietre gravate, care se folosesc în special drept sigilii sau decoruri la diferite cupe de cult, calitatea lor din punct de vedere artistic scade foarte mult.

Colierul ce va fi înfățișat mai jos este compus din 6 piese de factură elenă datate pentru secolul IV — I î.e.n. ; iar restul de 38 piese sînt din

¹⁾ Etimologic cuvîntul *gliptica* înseamnă gravura în toate genurile. Grecii numeau διαγλυφή (diaglyptica) gravura în adîncime și ἀναγλυφή (anaglyptica) sculptura în baso-relief ; gravura în pietre fine se numea λιθογλύφος sau δακτυλογλύφος. La Romani, gravorii în camee sînt desemnați prin termenul *coelatores*, *scalptores* ; gravorii intaglio se numeau *cavatores* sau *signarii*.

epoca greco-romană secolul I î.e.n. — IV e.n. Ca manieră de lucru un număr de 35 bucăți sînt gеме, iar 9 camee.

I. G e m e

a) Figuri de divinități și personaje simbolice.

1. — Chipul lui Zeus spre stînga, de o factură excepțională. Jaspis negru dim. 16/13 mm. sec. IV î.e.n. (Fig. 13).

2. — Capul lui Dionisos Taurus, spre stînga, sardonix alb-roșu, D, 16/11 mm, sec. III î.e.n.



Fig. 13

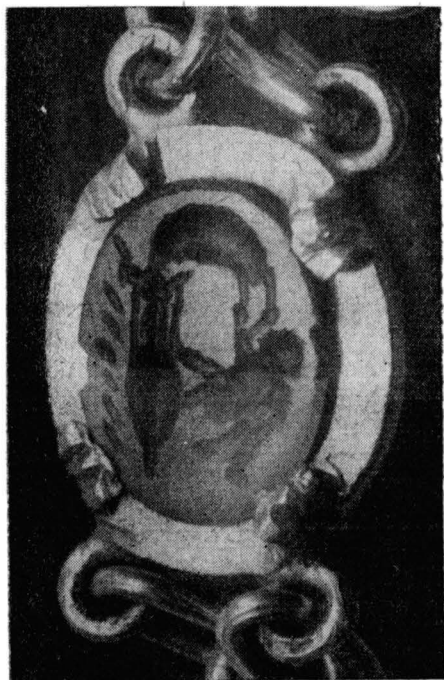


Fig. 14

3. — Bustul lui Dionisos spre stînga, ametist D. 13 mm sec. III î.e.n.

4. — Minerva stînd pe tron spre stînga, ține în dreapta o victorie, jos stînga un scut. Gемă ametist D. 13/12 mm. sec. III — II î.e.n.

5. — Venus în picioare spre stînga, în dreapta ține o cască grecească, iar cu stînga stă rezemată de un pedestal și de sulită, la picioare se află un scut. Cornalină dim. 9/7 mm. sec. I î.e.n.

6. — Diana în picioare, spre stînga, cu un șarpe încolăcit de mîna stîngă, cu dreapta ține arcul, la picioare se află un scut. Matostat d. 9/6 mm. sec. I î.e.n.

7. — Triptolemn (țăran grec) în picioare spre dreapta, ține în mîna stîngă o plantă (un fir de grîu) cu rădăcină, pe cap are pălărie, în cîmp text IΛΕΙ (produs alexandrin). Cornalină vîrgată D. 16/19 mm Sec. I î.e.n.

8. — Vesta (cap de femeie) spre dreapta, cu voal pe cap (potret). Gемă cornalină deschisă D. 17/13 mm. sec. I. e.n.

9. — Iris stînd în picioare spre stînga, ține dreapta întinsă cu o coroană, iar în stînga ține un arc. Hematită deschisă (carniol), d. 10/7 mm. sec. I e.n.

10. — Polimnia, muza artei oratorice și mai tîrziu a muzicii, stă în picioare sprijinită cu cotul drept pe un pedestal, iar mîna o duce spre frunte, cu stînga ține o ancoră. Hematită brun deschisă. D. 13/11 mm, sec. I e.n.

11. — Athena în picioare spre dreapta, ține în stînga o lance iar în dreapta o victorie. Sardonix scaraboid. D. 17/11 mm sec. I e.n.



Fig. 15



Fig. 16

12. — Athena cu cască ateniană pe cap spre stînga. Jasp roșu D. 12/9 mm sec. I e.n.

13. — Eros înaripat mergînd spre stînga, ține în dreapta un arc și în stînga trăsnetul. Matostat dimensiuni 9/7 mm. sec. I e.n.

14. — Mercur nud, în picioare spre dreapta, ține în dreapta caduceul, iar în stînga o pungă. Cornalină D 9/7 mm sec. I. e.n.

15. — Mercur nud, în picioare spre dreapta, ține în dreapta caduceul iar în stînga o pungă. Cornalină dimensiuni 10/8 mm. sec. I e.n.

16. — Amor, călătorind spre stînga culcat pe o amforă. Din amforă iese o pînsă umflată de vînt drept velă. Cornalină roșie-albă D. 6/11 mm sec. I. e.n. (Fig. 14).

17. — Leda, spre stînga, ține în dreapta o floare, la picioarele ei un pom. Jasp negru D 14/11 mm sec. II e.n.

18. — Zeus pe tron, ține în mână fulgerul, cu stg. ține o pateră, la picioarele lui o aquilă. Cristal de stîncă D 11/8 mm. sec. II—III e.n. Fig. 15.

19. — Fortuna în picioare spre dreapta, ține în dreapta un corn al abundenței, în stînga o floare, la picioare alt corn al abundenței. Cornalină D 11/9 mm. Sec. III e.n.

b. — *Portrete.*

20. — Cap de bătrîn, spre dreapta filozof grec, (Demosthene) cristal de stîncă (Hrisbergi) dimensiuni 14/13 mm. sec. IV î.e.n. (Fig. 16).



Fig. 17

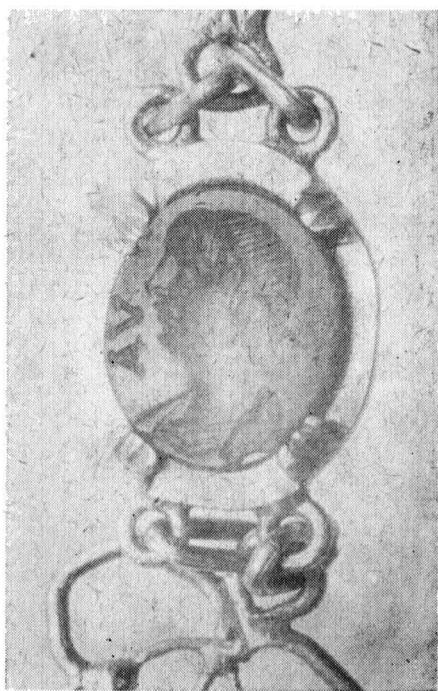


Fig. 18

21. — Cap de femeie spre stînga (Iulia fiica lui Tituts) cornalină D 10/9 mm. sec. I e.n.

22. — Războinic călare, mergînd spre stînga, în mîna dreaptă avînd o lance. Cornalină D 10/7 mm. sec. II e.n.

23. — Cap încoronat spre stînga (Caracalla) D 10/7 mm sec. II e.n.

24. — Cap de femeie spre stînga, cornalină D 10/9 mm sec. II e.n. (Ciobită marginea de sus). (Fig. 17).

25. — Bust de femeie spre stînga, în fața gravate literele AV. Hematită brun-deschisă D. 10/7 mm. sec. III e.n. (Fig. 18).

26. — Bust de bărbat spre stînga (soarele) cornalină albicioasă. D 15/11 mm sec. III e.n.

27. — O bigă cu un iepure trasă de doi cocoși, hematită brun-deschis D. 10/8 sec. I. e.n. (Fig. 19).

28. — O sepie în câmpul de sus ω (omega) sau luna. Smaragd. D. 9/6 mm sec. III e.n.

29. — Un câine gonind un iepure. Sardonix negru-alb-brun. D 10/7 mm sec. II e.n.

30. — Aquila din față, în picioare privind spre stînga. Agată neagră D 10/7 mm, sec. II e.n. (Fig. 20).

31. — Leu mergînd spre stînga. Jasp roșu D. 10,7 mm sec. II e.n.

c. — *Simboluri*

32. — Zodiaceul lui Augustus — sus în primul plan; un capricorn, jos plan doi — o pasăre, un delfin, o floare și cornul abundenței. Matostat D. 10/8 mm. sec. I e.n. (ciobit sus).



Fig. 19

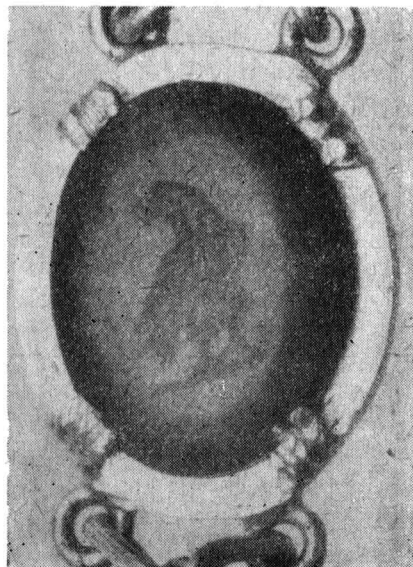


Fig. 20

33. — Piese romane de cult = liră, cornul abundenței, un cippus, un fluture (pasăre), un vas pentru libațiuni. Lapis lazuli. D 8/6 mm. Sec. II e.n.

34. — Gemă cu legendă într-o cunună de frunze de măsline. Text. $\omega\omega\Delta\iota\alpha$ $\left\{ \begin{array}{l} \omega\Delta \\ \omega\rho \end{array} \right.$ Smaragd D 8/15 mm, sec. II e.n.

35. — Gemă gnostică, cap de om întruchipat în corpul unui leu, ce merge spre stînga. Hematită dimensiuni 11/7 mm sec. IV. e.n. (Fig. 21).

II. — CAMEE (Pietre cu gravuri în relief).

a) figuri de divinități.

36. — Cap de copil (Nereidă) Opal 10/8 mm, sec. I î.e.n. (Fig. 22.).

37. — Cap de copil privit din față (Nereidă) onix de culoare alb negricios. D 9/7 mm. sec. I î.e.n.

38. — Figură privită din față (Nereidă) sardonix brun albicios D 10/9 mm. sec. I î.e.n.

39. — Cap de copil (Nereidă) cornalină roșiatică D. 12/8 mm. sec. I e.n.
 40. — Cap de copil (Nereidă) jasp negru d. 7/6 mm. sec. I e.n.
 b. — *Portrete.*
 41. — Două capete de bărbați (filozofi), văzute din profil spre stînga. Calcedonă — agată D 16/11 mm. sec. III. î.e.n.
 42. — Cap de bărbat spre stînga (Agrippa — 27—12 î.e.n. Calcedonă D. 25/19 mm. sec. I î.e.n. (spart la gît) (Fig. 24).
 43. — Bust de bărbat spre stînga (Iuliu Cezar) Calcedonă d. 17/11 mm sec. I e.n. (Fig. 23).

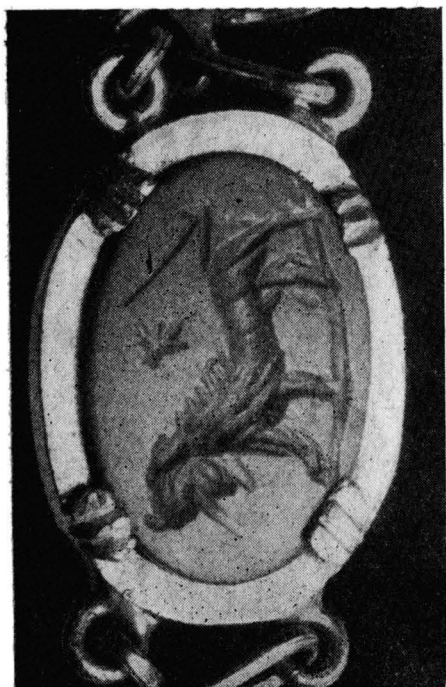


Fig. 21



Fig. 22

44. — Figură bărbătească spre stînga ține în dreapta un topor (bardă), în poziție de rugă (factură orientală). Onix alb — negricios D 11/17 mm. sec. VIII e.n.

Prin descrierea acestor piese, nu aducem un punct nou în studierea gemelor și cameelor, ci căutăm pentru început să facem cunoscut acest obiect de artă, colierul.

Mai târziu vom căuta să aprofundăm această lucrare și să o completăm cu gemele și cameele de la inelele din colecție, precum și a tuturor gemelor și cameelor din depozitul M.I.B.

Materialul gemelor descrise mai sus, după cum am amintit, 6 piese sînt de factură elenistică sec. IV-I. î.e.n., iar restul de 38 romane, caracteristice pentru secolul I/IV e.n. cînd se folosea cu precădere în gliptica din imperiul roman carniolul de diferite culori¹⁾ jaspisul, onixul, nicolo etc.

¹⁾ A. Furtwengler, *Die Antiken Gemmen, Geschichte der Steinschreidekunst im a K'assischen Altertum* (Vol. III, Leipzig—Berlin, 1900, pag. 383).

În ceea ce privește exemplarele elene vedem că sînt excepțional de frumos executate astfel : figura lui Zeus din jaspisul negru, redată cu multă măiestrie (fig. nr. 13) jaspisul este întrebunțat mult la eleni iar la romani începînd din vremea lui augustus se folosește jaspisul roșu.

Figura lui Dionisos Taurus din sardonis alb-roșu precum și bustul lui Dionisos din ametist frumos executate.

De asemenea Minerva (gemă ametist).



Fig. 23



Fig. 24

Iconografia ia un loc preponderent în glistica epocii elenistice, astfel renumiții sculptori ca : Pyrgotele, Phidias, Lycomedes, Philon, Anaxilas etc. semnează portrete de prinți sau particulari, sînt însă o sumedenie de lucrări anonime de calitate superioară, care dovedesc aceeași tehnică de lucru și cunoaștere perfectă a acestei arte.

Artiștii execută de obicei înfățișări de zei sau de personaje istorice zeificate, sau cu atribute de zei.

Locul de proveniență a pieselor din colierul descris nu este cunoscut, totuși se apreciază că cele de factură elenă — (6) sînt din import, cele romane sînt în mare parte produse de atelierele locale, la cetățile din Scythia Minor, sau aduse din atelierele orașelor din Asia Mică. Cele mai noi adică pentru secolul II—IV e.n. pot fi atribuite atelierelor din : Sucidava, Porolissum, Micia, Romula etc., localități situate la granița sau în apropierea graniței Dacia.

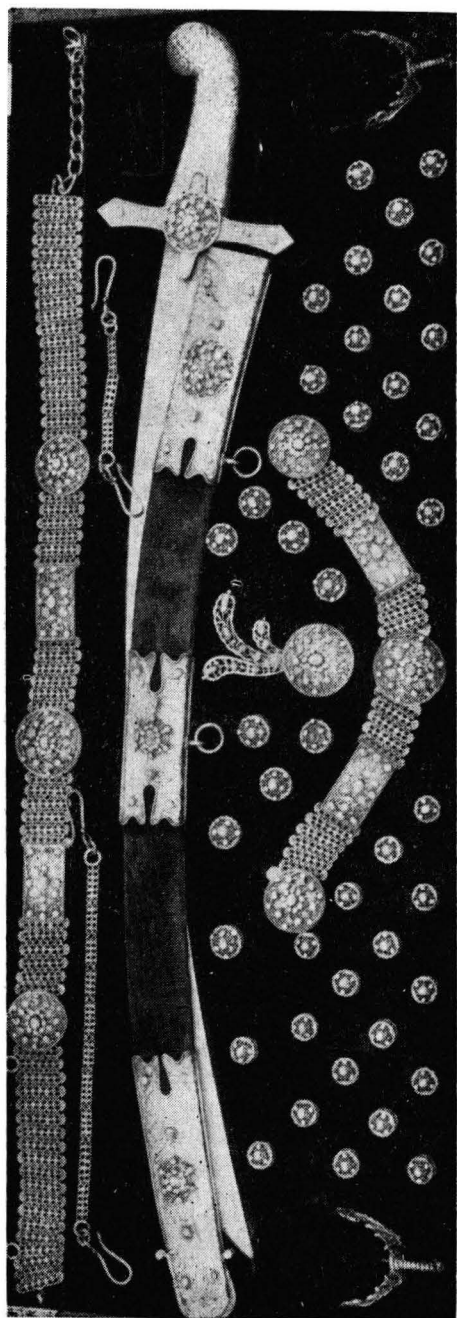


Fig. 26

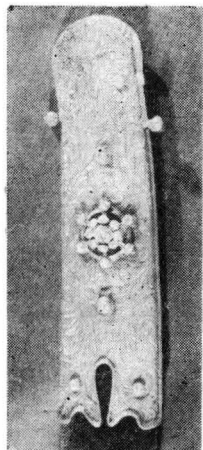


Fig. 27

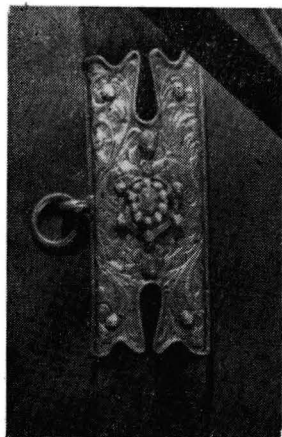


Fig. 26 bis

Mulțimea acestor pietre găsite pe teritoriul Daciei se explică prin amploarea schimbului comercial, care se desfășura aici, negustori din diferite colțuri ale imperiului roman desfăcându-și mărfurile, — corespunzătoare, gustului general și destul de puțin costisitor, — în aceste puncte de popas de la granița provinciei.

III. — SABIA LUI GABRIEL BETHLEN

Un frumos exponat (Fig. 26) compus din : sabia propriu-zisă, un cordon, doi pintenii, 42 nasturi, 2 lanțuri și un surguciul.

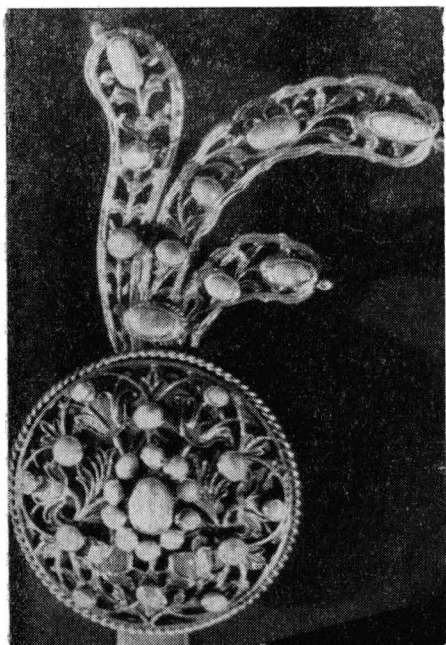


Fig. 28

Sabia cu întreg complexul a fost lucrată în intervalul 1613—1629, timp în care Gabriel Bethlen a fost principele Transilvaniei. Iar dacă ținem seama de felul cum este lucrată, în special cordonul, și mai ales surguciul, credem că ea a fost lucrată în timpul când a fost rege al Ungariei, adică la 1620—1621. Știm că surguciul se purta la căciulă ca un semn distinct pentru conducătorii de țări și oști. La turci se purta la turban de către sultanii și pașii din Egipt, Bagdad și Buda (1715), grade care echivalează cu principii și voievozii din Țările Românești.

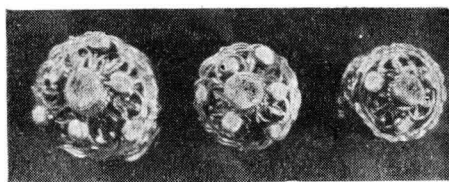


Fig. 29 a

Sabia este o lucrătură a meșterilor sași din Brașov. Meșterii sași din Ardeal au lucrat pentru principii și prelații Români din Transilvania, cît și pentru domnii, boierii și bisericile din Țara Românească și Moldova, menumărate obiecte de utilitate și podoabe, executate din metal prețios. Prin muzee — în special — din Ardeal, se găsesc multe săbii, paftale, potire etc., provenite din atelierele argintarilor sași.

Meșteșugul armurăritului în Transilvania era foarte răspîndit în epoca cînd a fost lucrată această sabie.

Din nefericire pe nici una din piese nu găsim imprimat o marcă, după care să putem trage concluzia căruia meșter se poate atribui lucrarea.

Dacă ne luăm după textul de pe lama sabiei, observăm că este destul de citeț și în special frumos gravat chipul lui Gabriel Bethlen și stema, asemănător cu cele de pe ducații lui emiși în anul 1620—1621¹⁾.

¹⁾ A. Resch, *Siebenbürgische Münzen und Medaillen von 1538 bis zur Gegenwart*, Hermanstadt, 1901, p. 86—88. Tafel 23, nr. 38—62.

Pe lamă vedem că apare și titulatura de duce de Boemia. Titulatură ce o găsim numai pe monetele bătute în anii 1620. În anul 1621 renunță la titlul de rege, care nu va mai apare pe monedele bătute ulterior. Pe aceste considerente putem data sabia că a fost lucrată între anii 1620—1621.

Sabia are următoarele dimensiuni: 0,98 cm. cu mâner cu tot, teaca 0,72 cm. Minerul cu garda frumos cizelate cu motive florale, la întretăierea



Fig. 29 b

gărzii are un medalion bătut în peruzele (turcoise). Pe lamă în față este gravată efigia lui Gabriel Bethlen — din față cu moț în frunte și următorul text: GABRIEL D(ei) G(răția) SAC(ri)ROM(anorum IMP(erum) ET TRAN(silvanaie) PRINC(eps) (Gabriel prin grația lui Dumnezeu și a sfântului imperiu romano-german, principe al Transilvaniei). Deasupra capului roza vântului, sub text două acolade și mai jos a semilună între două stele, sub gardă un ecuson cartelat.

Pe avers sus roza vânturilor, sub ea stema genealogică a bethlenilor, sus coroană sprijinită pe un ecuson împărțită în două, la centru doi bitlani

străpunși cu o suliță afrontați, mult stilizați, în dreapta, sus soare, sub el 7 cetăți, în stînga sus un vultur, jos un vultur în zbor, sub stemă text: PART(ium) R(egni) H(ungariae) DOM(inus) SI(culorum) CO(mes) OP(peln) DE RATI (bor) BO(emiae) DUX(peste o parte a Ungariei rege, domnul Secuilor conte de Oppeln și Ratibor, duce al Boemiei). Sub text două stele, soare între două stele, sub gîndă un ecuson striat¹⁾.

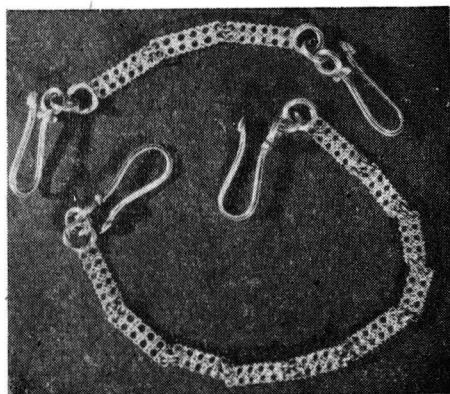


Fig. 30

Teaca este acoperită cu catifea albastră întărită cu trei brățări de argint aurit (Fig. 26 și 27) frumos cizelate, prevăzute fiecare cu cîte un medalion bătut în peruzele.

Surguciul din argint aurit, (Fig. 28), frumos lucrat în forma unui penaj (igretă), peste tot este bătut în peruzele. Obiectul se purta la căciulă de către conducătorii de oști și voievozii țărilor noastre, ca un semn distinct.

Sabia este însoțită de un cordon, (Fig. 29) lucrat cu mare măiestrie din plăcuțe de argint aurit. Pe cordon din loc în loc sînt montate medalioane dreptunghiulare, sau ovale bătute în peruzele. Sabia se prindea de cordon prin două lanțuri (Fig. 30) de argint aurit.

¹⁾ Gabriel Bethlen (1613—1629), este ales principe al Transilvaniei în anul 1613 cu ajutorul turcilor. Cînd ajunge prinț ia măsuri pentru: dezvoltarea meșteșugurilor și a comerțului, stimulează producția de mărfuri, reformează legile fiscale. Organizează armata. Încearcă să formeze un principat cu caracter protestant, în scopul de a mări tabăra antihabsburgică.

Acordă o deosebită atenție problemelor culturale și bisericești, a'e populației românești din Transilvania. Plănuise să înființeze la Alba Iulia o tipografie românească.

Curtea din Viena dorea să lichideze domnia lui, dar este nevoită în urma expedițiilor victorioase ale lui, ca în anul 1615 să-i recunoască domnia și să-i cedeze cele 7 cetăți ocupate.

Între anii 1619—1626, a condus trei expediții contra habsburgilor. În anul 1620 ajunge rege și duce al Boemiei, titlu care-l părăsește în anul 1621.

Colaborează cu Radu Mihnea domnul Țării Românești și Ștefan Tomșa al Moldovei, în anul 1623, la una din expedițiile sale antihabsburgice, primește ajutor militar din Țara Românească — 1.000 de bravi curteni călărași sub conducerea spătarului Mihul.

Moare în anul 1629, (*Istoria Romîniei*, vol. III, p. 148—154). machetă.

Doi pinteni cizelați reprezentînd un vultur cu aripile desfăcute și gura căscată.

42 nasturi (Fig. 31) de trei mărimi, folosiți pentru vestă, haină și manta, lucrați în filigran și bătuți în peruzele.

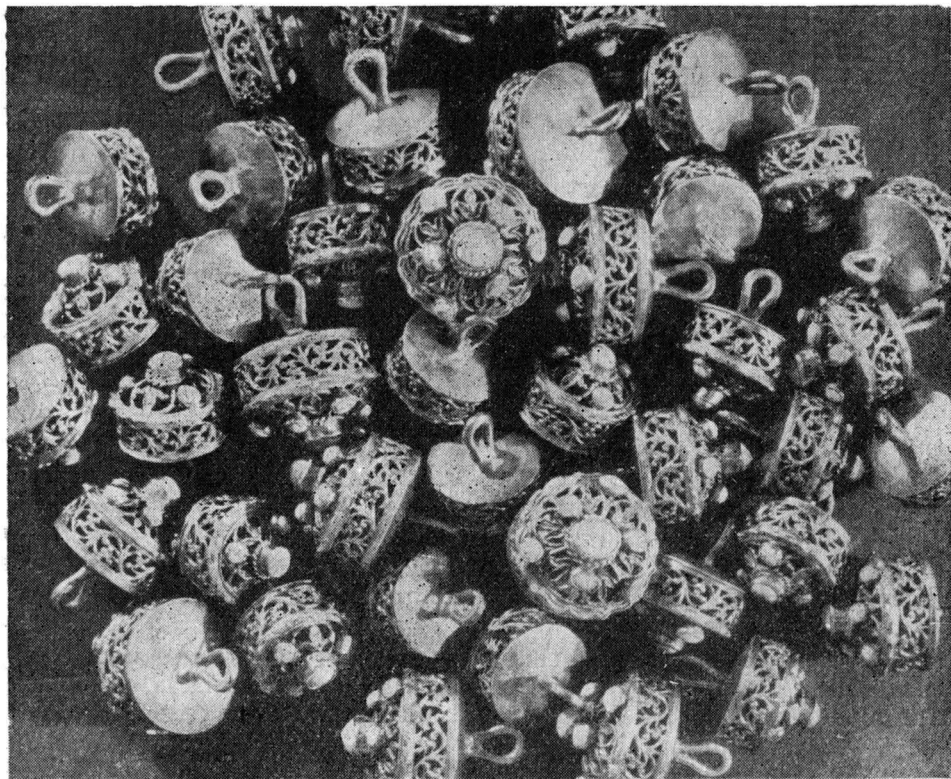


Fig. 31

Sabia cu tot complexul este un exemplar rar în muzeele din țara noastră, ținîndu-se seamă în special de finețea cu care sînt lucrate surgu-ciul, cordonul și nasturii, precum și prin complexitatea obiectelor ce o însoțesc.