

ȘTIRI MARUNTE DESPRE BUCUREȘTI VEACULUI AL XIX-LEA

(CIȘMEAUA ROȘIE, LOCUL OSINDEI, TUNURILE MERIDIANE,
„BIRJA“ ȘI BIRJILE BUCUREȘTENE)

de NICOLAE VATĂMANU

CIȘMEAUA ROȘIE. Situată la colțul de miazănoapte al intersecției Podului Mogoșoaiei cu Ulița Fintinii, această cișmea a fost, în prima jumătate a veacului trecut, un important reper topografic bucureștean; ea a dat numele său unei părți de oraș și celui dintîi teatru bucureștean. Mai tîrziu a fost acolo o vestită sală de bal și un efemer spital de război.

Cișmeaua Roșie a fost înființată în anul 1786 și a fost dăruită în 1856; a avut prin urmare o existență de 70 de ani. Actul ei de naștere se găsește în hrisovul lui Mavrogheni de la 11 noiembrie 1786¹. Era clădită din cărămidă, însă a rămas netencuită, de unde a căpătat numele sub care a fost cunoscută. Era ocolită pe două părți de clădirea învecinată, rămînînd libere celelalte două laturi, dinspre Pod și Uliță. Această intrare a zidirii Cișmelii în linia clădirii alăturate face să se creadă că la timpul său Cișmeaua a fost ridicată pe un teren liber, la fața Podului. Cînd mai apoi s-a zidit casa alăturată, aceasta s-a ținut strîns împrejurul Cișmelii, îmbrățișînd-o aproape. Este curios însă că și clădirea din colțul opus, adică dinspre miază-noapte, are aceeași dispoziție, fără să mai fi primit vreo altă cișmea. A fost desigur o măsură dictată de respectarea simetriei.

În plan,¹ Cișmeaua apărea sub forma dreptunghiulară, cu latura mare pe linia Podului, măsurînd 2,85 stînjani, iar cu cea mică de 1,55 stînjani, sau după sistemul metric 5,48 m și 3,03 m. Din schiță nu reiese ce se ridica pe aceste temelii. Dar foarte probabil că era un bazin, mărginit în spate de un parapet de zid, în care se deschidea gura de apă, olanul. Pe acel perete de zid ar fi trebuit să se așeze cuvenita inscripție de laudă² pentru cine

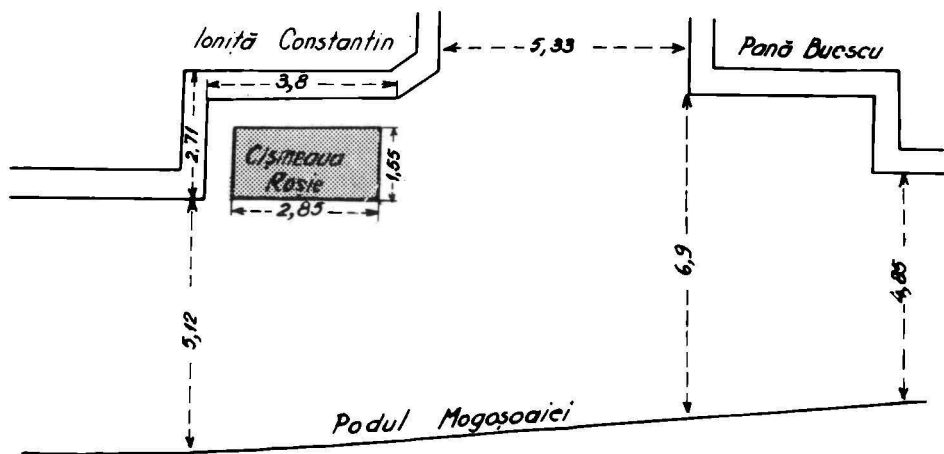
¹ V. A. Urechia, *Istoria Romînilor*, III, Buc., 1892, p. 72; I. Corfus, *Insemnările Androneștilor*, Buc., 1947, p. 29; C. C. Giurescu, *Istoricul cîtoroilor bucureștene ale lui Nicolae vodă Mavrogheni*. Bis. Ort. Rom., LXIX (1963), nr. 11, p. 339—380.

² Arh. St. Buc., *Primăria Capitalei*, dos. 22/2704 din 1856.

² N. Stoicescu, *Repertoriul bibliografic al monumentelor feudale din București*, Buc., 1961, p. 151.

clădise Cișmeaua, lucru care nu s-a mai înfăptuit de vreme ce zidirea a rămas „roșie”, netencuită.

În anul 1836 Cișmeaua mavroghenească nu mai primea apă pe olane. Canalizarea primitivă se stricase și conductele se astupaseră de mîl. În bazi-nul Cișmelii curgea acum apă de Dimboviță, pompată de la „Stabilimentul Fîntînilor” de sub Mihai vodă. Dar clădirea învechită nu mai ținea apă și primejduia imobilul vecin. Proprietarul acestuia, Ioniță Constantin, se plîngea Consiliului Municipal că i se umple pivnița de apă și că i se macină zidurile. Dăunatul cerea de la Municipiu locul rămas liber. Cererea lui Ioniță Constantin a fost trimisă spre referire lui Guillbert, mecanicul Fîntînilor, care la 25 februarie 1856 răspundea că rețeaua nu are nevoie de acel loc și



copie:

după Arh. St. Buc;
Primăria capitalei
Dos. 22/2704 din 1856

că deci se putea vinde. Municipiul ar fi fost de acord, mai ales că Ioniță Constantin oferea frumoasa sumă de 200 de galbeni. Dar Ministerul de Interne nu era de aceeași părere și oprea la 20 aprilie 1856 vânzarea locului, ordonând să se dărîme clădirea Cișmelii, dar să se pună în loc o altă fîntînă.

Cișmeaua Roșie a dispărut, dar numele ei a rămas locului. Strada alăturată, a Fîntîinii, numită astfel nu după Cișmea, ci după Fîntîna Boului de la celălalt capăt al ei, a purtat o vreme și numele de Ulița Cișmelii. Ba chiar la un moment dat s-a împărțit în două: capătul central se numea „Ulița Cișmelii Roșii”¹, iar capătului periferic i s-a zis „Ulița Fîntîna Boului, pe la Otto zugravul”². Acest din urmă personaj avea case în colțul nordic al răspîntiei străzilor Popa Tatu cu strada Fîntîinii; el a fost începătorul cunoscutei familii Ottulescu.

¹ „Buletinul oficial”, 1859, nr. 71.

² „Buletinul oficial”, 1856, nr. 11; 1862, nr. 33.

Din schița de situație aflată în dosarul cercetat se constată că în 1856 strada Fintinii avea, la începutul ei, o lărgime de 5,33 stînjeni, adică 10,44 m. Era o deschidere destul de satisfăcătoare, față de lățimea Podului Mogoșoaiei, care mai jos de Cișmea măsura numai 5,12 stînjeni, adică 10,03 m. În colțul opus Cișmelii se găsea casa stolnicului Pană Buescu. Ea reproducea, cum am spus, scobitura casei lui Ioniță Constantin, în care era așezată Cișmeaua. În dreptul retragerii de pe colț, Podul avea o lărgime maximă, de 6,90 stînjeni, dar mai departe se îngusta la 4,85 stînjeni.

Dintre vecinătățile Cișmelii, în vremea aceasta, notăm casa lui Jan Caretașul, pe Pod, alături de Ioniță; mai la vale era casa cucoanii Istioțina¹, dărîmată în mai 1964. Între aceste două imobile se găsea intrarea într-o vastă curte, acum în parte clădită. Acolo în fund, fusese faimosul „Teatru de la Cișmeaua Roșie” al domniței Ralu². De partea cealaltă, casele lui Pană Buescu cuprindeau 11 odăi de locuit pentru stăpîn, sală și cămară; deosebit, în curte, se găseau patru odăi pentru slugi, cuhnie, spălătorie, grajd, șopron. La fața Podului casa avea trei prăvălii³.

Peste drum de Cișmea, tot pe Pod, avea case Marița Mihăileasca, fiica unui Deșliu⁴. În 1848 ele trecuseră în proprietatea lui Ion Vlădoianu⁵. Pe alături era grădina Mavruului⁶. Pe ulița Fintinii, alături de Cișmea, locuia în 1848 Zinca Goleasca, în casele Zinchii Clinceanu⁷. Cumnata sa, Marioara Goleescu, văduva lui Iordache Goleescu, locuia în 1851 chiar în spațiile Cișmelii, în casele lui Ioniță Constantin⁸. Mai tîrziu, după 1851, aici se făcea „balul de la Cișmeaua Roșie”, bal mascat și costumat⁹.

Tot pe aci, în casa Jianu, poate numele nou al casei lui Pană Buescu, era instalat în 1877 un spital militar rusesc. Avînd în îngrijire un rănit de seamă, un general rus, se așternuse strada, după obiceiul timpului, cu paie, ca să înăbușe zgomotul circulației¹⁰.

LOCUL OSINDEI. Un poet bucureștean care se plimba prin capitală în vara anului 1847, arăta în aceste cuvinte ce îl impresionase mai mult, cînd luînd-o prin Lipscăanii, ajunsese la Hanul lui Manuc: „*Ce să vezi la Pușcărie?... Femei, oameni, moși, copii / Lume multă adunată, zgomot, risuri, gălăgii / Se zgîia la o muiere cu osînda ei de gît / Rasă tigod sta în soare cu un aer amărit*”¹¹.

Oricît de amărită ar fi părut femeia cu capul ras de la poarta Pușcăriei, în sinea ei totuși avea motiv să se felicite că scăpase ușor: abia cu cîteva

¹ Era Eufrosina, fiica paharnicului Dinu Tătăranu și a Mariei Bălcescu, văduva protomedicului bucureștean Constantin Estiotu sau Istiotu (m. 1840); cf. Cornelia Bodea și P. Cernovodeanu, *Materiale noi pentru biografia lui Nicolae Bălcescu* (II), în Studii, XVI (1963), nr. 2, p. 377.

² D. Berindei, *Orașul București, reședință și capitală a Țării Românești*, Buc., 1963, p. 138.

³ „Vestitorul Rominesc”, 1848, nr. 87; 1852, nr. 62.

⁴ „Curierul Rominesc”, 1843, nr. 6.

⁵ „Vestitorul Rominesc”, 1848, nr. 27.

⁶ Îng. Martineanu, *Cestiuni din Capitală*, ziarul „Universul”, 1901, iunie 29—august 19.

⁷ „Vestitorul Rominesc”, 1844, nr. 96.

⁸ „Vestitorul Rominesc”, 1851, nr. 12.

⁹ „Vestitorul Rominesc”, 1851, nr. 93.

¹⁰ „L'Orient”, 30 iulie 1877.

¹¹ „Curierul Rominesc”, nr. 47 din 25 iunie 1847, sub titlul *Fiziologia poetului. Poetul Intim*.

decenii mai înainte, pentru aceeași pedeapsă o aștepta, fără discuție moartea în chinuri !

Acum însă vremurile se schimbaseră ! Este drept că gîdele încă își mai primea leafa ¹ regulat, dar acum el nu mai tăia căpățini și mîini, ci doar rădea în cap ! Dar altă dată locul acela de lângă Pușcărie cite neînchipuite orori văzuse !

Aci în apropiere, pe strada Șepcarilor în sus, în fundul Curții vechi, se găsea Pușcăria, adică magazia sau locul unde se păstrau „pușcile“, cum erau numite tunurile. Tot acolo era și o garnizoană locală, a seimenilor, precum și sălașile faurilor ², care modelau și ascuteau armele. Aci unde era pază puternică se închideau vinovații ³, dar numai cei de rînd, fiindcă cei cu rang boieresc se „bucurau“ de cinstea de a fi închiși în turnul de deasupra porții ⁴. La acea Pușcărie veche, pe care o situarăm, se executau și pedepsele capitale. Acolo se ridicau spînzurătorile (cînd nu se prefera să se execute vinovații în mijlocul mulțimii de la Tîrgul de afară) ⁵ și tot aci se ridicau țepile în care se înfîgeau osîndiții ⁶.

Ar fi greșit să se creadă că acest înfiorător supliciu a aparținut numai veacurilor îndepărtate și cumva numai voievodului cu porecla. Din nefericire, s-au înălțat țepile, și nu numai ca sperietoare, pînă în domnia lui Mavrogheni și chiar a lui Caragea. Pare de necrezut că ne despart de acele vremuri abia o sută și cincizeci de ani !

Mavrogheni porunca la 1 iunie 1786 ⁷ să se ridice pe la toate „răspînturile“ din țară țepe de „cherestea groasă și țepăună ca să se intimideze cetele de nemulțumiți, adică pe cei ce „la vremea primăverii (...) au cuget a se porni pe fapte hoșești și tîlhărești“ ⁸ ! Printre faptele rele, pasibile de tragerea în țepă era însă și... nemergerea la biserică !

Peste aproape treizeci de ani, Caragea găsisse de cuvință să dăruiască clerului curții domnești o bucată de loc din vecinătate. Ceea ce se făcu la 3 iunie 1814 ⁹. Dar cînd aflară boierii, se produse mare nemulțumire. Locul acela nu putea fi cedat, deoarece avea o destinație precisă : era „locul osîndei“. Prin cuvenită anafora ei îl lămuriră pe domn că lângă zidul Pușcăriei, de la poartă în sus pînă unde se sfîrșea zidul, era un „drum de obște“ și că pe acea bucată de drum, după străvechiul obicei, se trăgeau în țepă osîndiții

¹ Deși în domniile regulamentare s-a comutat pedeapsa cu moartea în ocna pe viață, călăul a continuat să-și primească leafa de 500 de lei pe lună ; cf. G. Dianu, *Istoria închisorilor din România*, Buc., 1901, în care citează, după o scrisoare a lui Eliade către căpitanul Ștefan Stoica, traducătorul operii lui Victor Hugo : *Ziua de pe urmă a unui osîndit*, 1839.

² *Țigănia domnească* a fost mutată de la Curtea Veche în marginea orașului, în mahalaua Scaune, în a doua jumătate a veacului al XVII-lea, cf. *București, Rezultatele săpăturilor arheologice*, Buc., 1954, p. 243.

³ O. Stănculescu, *Cercetări asupra regimului penitenciar român din veacul al XIX-lea*, Buc., 1933, reproduce din „*Dizertație pentru îndreptarea pușcării din București*“ opera ms. a lui Constantin Popa Dumitru Moroiu, profesor obștesc de legi la școala românească de la sf. Sava, 1827, aspecte caracteristice privind supliciile îndurate de condamnați. Vezi și dr. Constantin Caraca, *Topografia Țării Românești*, Buc., 1937, p. 178—179.

⁴ *Istoria Țării Românești*, 1290—1690. *Letopisețul Cantacuzinesc*, Buc., 1960, p. 166.

⁵ *Istoriile domnilor Țării Românești*, în *Cronicarii munteni*, Buc., 1961, p. 528.

⁶ Supliciații rămîneau pe loc expuși trei zile după ce fuseseră executați și numai după aceea erau îngropați ; cf. O. Stănculescu, *op. cit.*, Dizertația lui C. D. Moroiu.

⁷ V. A. Urechia, *Istoria Romînilor*, III, p. 37.

⁸ V. A. Urechia, *Istoria Romînilor*, XII, p. 154.

⁹ *Ibidem*, X-A, p. 719.

și se îngheau în pari capetele celor tăiați¹. Dacă, Doamne ferește! se dăruia locul, se strica o venerabilă tradiție!²

După cum se vede, greșeala putea să fie gravă: domnitorul speriat de ce era să facă, a revenit în grabă asupra donației și „drumul de obște”, cu sinistra lui tradiție, a rămas mai departe rezervat pentru viitoarele execuții, cunoscut ca „locul osîndei”.

TUNURILE MERIDIANE. Același bard bucureștean plimbăreț, care-și nota în „Curierul Românesc”³ impresiile din hoinăreala prin capitală, spunea mai departe, după ce plecase de la Pușcăria cu „femeia rasă”: „*Noi trecu-ram mai-nainte. Apucarăm pe la Sfat / Peste pod de ceea parte și-o cotirăm spre Palat / Și p-aci pe lângă poartă o luarăm drept în sus / Pe dealul Mitropoliei. Și-am făcut un haz nespus. / Ne uitarăm la ceasornic și era două taman*”...

Ceasornicul din dealul Mitropoliei de care pomeneste poetul era o curiozitate a capitalei de acum o sută și ceva de ani. Pe un soclu de marmoră albă sculptată, care se mai vede și acum, mai sus de clopotniță, pe povârnișul din dreapta al dealului, ascuns de verdeață, era instalat un cadran solar și un tun meridian. Acesta din urmă, în ciuda numelui său impunător, era un aparat destul de simplu, dar ingenios construit așa încît atunci cînd soarele ajungea exact la orele douăsprezece, razele lui concentrate printr-un sistem de lentile făceau să se producă explozia unei cantități de iarbă de pușcă și bubuitul vestei orașului amiaza.

Fusese instalat acolo în 1841, ca să amintească viitorimii instaurarea Regulamentului Organic⁴. Pe una dintre fețele soclului, cea dinspre ripă, se vede sculptat un vultur încoronat, cu aripile întinse, care ține o carte deschisă; pe ea se citește: „Romînilor, credința și dragostea fie-vă deviza și prin paza legilor și păstrarea drepturilor cîștigate veți ajunge la fericirea voastră”. Pe celelalte trei fețe au fost prinse niște plăci, probabil de metal, purtînd de asemeni inscripții⁵. Ele au dispărut cînd a fost distrus monumentul, în timpul revoluției de la 1848, o dată cu Arhondologia și cu Regulamentul Organic însuși. Despre acest tun meridian, care avea ca model unul similar din grădina Luxemburg din Paris, s-a mai amintit de cîteva ori⁶ și noi înșine am dat și fotografia. Dar de astă dată nu despre istoria monumentului vrem să amintim, ci despre nevoia bucureștenilor de a avea ora exactă. Iniințarea tunului meridian corespundea într-adevăr unei necesități, fiindcă reprezenta singura posibilitate de reglarea ceasornicelor fie de perete, fie „de sîn”. Dar aceasta numai cînd soarele strălucea! Altfel, pe vremea noroasă și mai ales iarna, săptămîni și luni la rînd nu se mai puteau regla ceasornicele. În aceste condiții se înțelege că dispariția lui a fost regretată.

Tîrziu, după aproape o jumătate de veac, în 1894, ziarele vesteau că Institutul Meteorologic plănuia să instaleze un tun meridian, care să dea iarăși ora exactă⁷. Dar acest proiect nu s-a realizat niciodată!

¹ *Ibidem*, p. 1071.

² Cu cîțiva ani în urmă, executînd săpături în apropierea acestui loc, cercetătorul P. I. Panait de la Muzeul de istorie a Orașului București a găsit numeroase schelete, fără miini, fără cap, provenind desigur de la acești supliciați.

³ „Curierul Românesc”, nr. 47, din 25 iunie 1847.

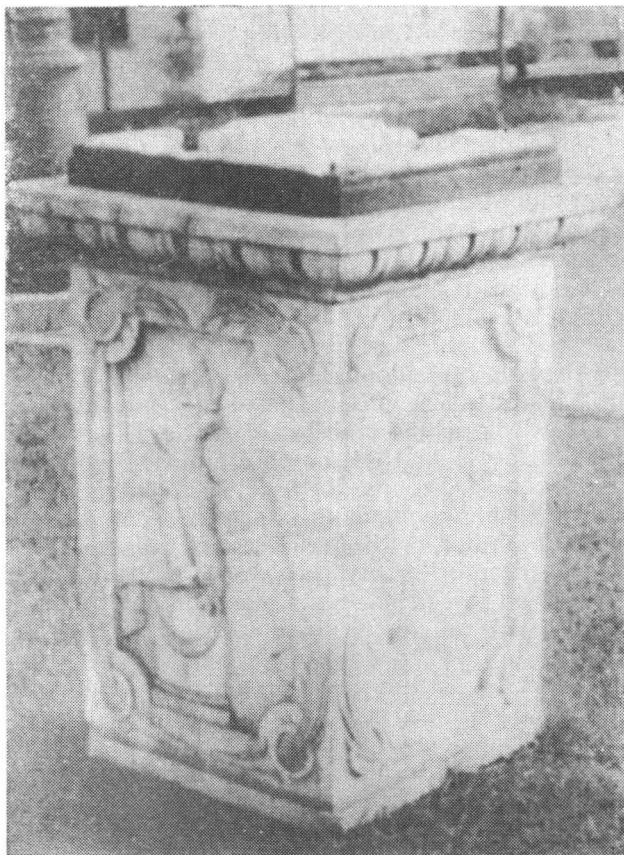
⁴ Arh. St. Buc., *Primăria Capitalei*, dos. 954/1841.

⁵ „Gazeta Transilvaniei”, din 13 septembrie 1848

⁶ G. Potra, *Înfrumusețarea și urbanizarea dealului Mitropoliei*, „Glas. bis.”, XVIII (1959), nr. 5—6, p. 377—379 menționează instalarea tunului de la Mitropolie.

⁷ „Universul Literar” din 6 martie 1894.

Mai interesant este de știut că în dorința lui de a se evidenția și sub acest aspect, unul dintre boierii bucureșteni făcea concurență statului. Grigore Șuțu, proprietarul palatului în care se găsește astăzi Muzeul de istorie a orașului București¹, a avut și el prin 1890—1895, instalat în vasta curte a locuinței sale un asemenea tun meridian. Este probabil însă că nu



a funcționat multă vreme, fiindcă despre existența lui nu mai știe decât doar cîte unul dintre aceia² care, în frageda lor copilărie, erau impresionați de modestul bubuit care vestea amiaza.

„BIRJA” ȘI BIRJILE BUCUREȘTENE. Bucureștenii de acum un veac și mai bine cunoșteau sub numele de „birje” o instituție comercială; de la

¹ Florian Georgescu și Paul I. Cernovodeanu, *Muzeul de Istorie a orașului București*, Buc., 1960, p. 23.

² Informație orală de la istoricul Em. Hagi-Mosco, nepot al Irinei Șuțu, soția lui Grigore Șuțu; un alt tun meridian, asemănător, a fost instalat și la Sinaia în curtea vilei Șuțu.

aceasta numele a trecut asupra cunoscutului vehicul pe cale de dispariție definitivă. În rîndurile care urmează vom încerca să readucem, pentru o clipă, la suprafață vechia instituție și să o situăm în peisajul Bucureștilor de altă dată și, în al doilea rînd, să-i lămurim legătura cu trăsura omonimă.

Dar să vedem mai întii ce înseamnă cuvîntul „Birje”. Dicționarele¹ arată la cuvîntul respectiv că Birje era echivalentă cu Bursa și că pe rusește „izvociija birza” desemna piața Bursei, unde staționau trăsurile de piață, în vechiul Petersburg. De aci, trăsură de birje, adică de la Bursă. Este curios de notat cum același fenomen îl întîlnim și în ce privește fiacrul franțuzesc. Trăsura de piață a primit acolo denumirea de „fiacre”, fiindcă staționa la Paris, în piața Saint-Fiacre. La noi, în București, noțiunea de trăsură de piață, cu chirie, adică „trăsura de birje” a fost opusă aceleia de trăsură de casă. Termenul a fost introdus la începutul veacului trecut. Pappasoglu scria : „...de droști nu a fost nici pomeneală pînă la venirea armatei rusești, la 1828, cînd ieșiră pentru prima oară birjile în București”².

Aceste trăsuri staționau, în 1839, pe locul de pe Podul Mogoșoaiei, unde se găsea „caraula mare”, cam peste drum de actualul Palat al Telefoanelor³.

Denumirea de „trăsură de birje” a durat pînă prin 1870. În contractele de arendare a podurilor se prevedea scutirea de plată a funcționarilor civili și militari „ce vor fi în serviciu și vor călători cu cai de poștie, iar nu și cei ce ar călători cu trăsuri de birje”⁴.

Mai tîrziu, prin obișnuință, denumirea s-a extins și asupra căruțelor care făceau transporturi cu plată : „căruțe de birje”, care se găseau de obicei la Obor. „Birjile de Herasca” erau niște vehicule cu cîte două locuri față în față, sub un coviltir arcuit. Ele se închiriau pentru drumuri în afară de oraș, mai ales pe la minăstiri și fiindcă staționau lîngă biserica sf. Vineri Herasca erau numite „birji de Herasca”.

„Bursa” bucureșteană a fost înființată pe la începutul veacului trecut, fiind o creație a nevoilor comerțului pe cale de dezvoltare, după pacea de la Adrianopol. Am găsit-o citată pentru prima oară în 1836⁵. Bursa de atunci nu îndeplinea, desigur, rolul celeilalte burse de mai tîrziu, ci era mai curînd, un simplu loc de adunare care înlesnea contactul dintre comercianți și producători. În Moldova fusese semnalată încă din 1814 „un fel de bursă a comerțului” care funcționa prin cafenele⁶. La București, acea primă injghetare de Bursă, era cunoscută sub numele de „Birja vche”⁷, ceea ce însemna că mai exista și o altă bursă, sau birje, mai nouă.

Este binecunoscut cum la începutul veacului trecut, datorită evenimentelor politice și militare din Principate, viața socială a suferit o însemnată prefacere, care s-a vădit, între altele și prin apariția cluburilor și, în genere, a localurilor de petrecere. De aceea „Birja” putea fi ceva în genul a ceea ce descria, mai tîrziu, Thibault-Lefebvre⁸, în 1855, cînd el arăta că un număr

¹ *Dicționarul limbii romine*, ed. Academiei Romine, I, partea I, A-B, București, 1913, sub voce.

² Lt. Col. D. Pappasoglu, *Istoria fondării orașului București*, 1892 p. 91 ; Al. Cebuc, *Din istoria transportului de călători în București*, Buc., 1963, p. 70—71.

³ *Cantor de aviz și comerș*, din 4 februarie 1839.

⁴ „Monitorul, Jurnal oficial al Principatelor Unite Romine”, 1864, p. 89.

⁵ „Curierul Rominesc”, 1836, nr. 20.

⁶ N. Iorga, *Istoria comerțului rominesc*, II, Buc., 1925, p. 87.

⁷ „Buletin, Gazetă oficială”, 1842, nr. 119.

⁸ Thibault-Lefebvre, *Etudes diplomatiques et économiques sur la Valachie*, Paris, 1855.

de bancheri, zarafi și cămătari se adunau la o cafenea, care ținea loc de Bursă. Acolo se discuteau de toate și, în primul rînd, despre afaceri. Ofertele și cererile de valori erau comunicate de bancherii care făcuseră asemenea operații și fixaseră, după bunul lor plac, cursul schimbului.

O adevărată Bursă, condusă de financieri cu oarecare răspundere, a luat ființă abia prin 1879. Ea avea sediul în Ulița Nemțească nr. 3¹.

După cum am spus mai sus, am întîlnit pentru prima oară această „Birje” în 1836. Se oferea atunci spre închiriere o casă de pe Podul de piatră al Gorganului, nu departe de „Birje”. Apoi am găsit „Birja veche” într-o publicație din 1842², în care se arăta unde se găsesc prăvăliile care vînd luminări de seu: îndată după „Birja veche” venea o prăvălie din Gorgan, în mahalaua Sf. Constantin. În același an, 1842, găsesc că se așternea caldarim pe Ulița de pămînt „de la Birje pînă în dreptul bisericii sf. Ilie”³. Deci, ne aflăm mereu în apropiere de Gorgani. A patra oară găsesc menționată „Birja”, în 1849⁴, într-o comunicare a șefului Poliției, R. D. Rosetti, care aducea la cunoștința generală fapta de laudă a trei băieți din prăvălia lui Neagu cizmarul de pe Podul Tîrgului de Afară, care găsind pe Ulița Birjii de la Zlătari o pungă cu o mie ruble de argint, pierdută de „doi neguțatori din căruță”, au adus-o la Poliție. Putem deci, pe temeiul acestor informații, să situăm Birja între Zlătari și sf. Ilie Gorgani, pe o Uliță care purta chiar numele Birjii.

După aceea, în 1863, găsim⁵ printre acaretele de închiriat ale minăstirii sf. Ioan cel Mare: o prăvălie-cîrciumă și o tutungerie „în ulița Mihai vodă (Birje)”. Îndată, în 1864, căpătăm și precizarea⁶: „Se închiriază prăvălia de cofetărie din hanul sf. Ioan vechi (Birje)”, confirmată în anul următor, 1866, de înștiințarea că s-a înființat o gheretă pentru vînzarea de fructe și alimente pe „piața sf. Ioan de la Birje”⁷.

Așadar, Birja avea sediul în hanul minăstirii sf. Ioan, deci pe strada Mihai vodă de astăzi, în dosul clădirii C.E.C.-ului. Era probabil situată la etajul clădirii, fiind un cerc sau club după obiceiul vremii, dar poate să fi fost și în vreuna dintre prăvăliile de la rîndul de jos al hanului.

Mai facem o ultimă mențiune: această Birje veche, nu este consemnată de prețiosul document pentru topografia capitalei din veacul trecut care este planul lui Berroczyń⁸.

¹ U. de Marsillac, *Guide du voyageur à Bucarest*, Buc., 1872.

² „Buletin, Gazetă oficială”, 1842, nr. 119.

³ *Ibidem*, nr. 43.

⁴ *Ibidem*, 1849, nr. 7.

⁵ „Monitorul, Jurnal oficial al Principatelor Unite Romîne”, 1863, nr. 223.

⁶ *Ibidem*, 1864, nr. 63.

⁷ *Ibidem*, 1865, nr. 139.

⁸ Florian Georgescu, *Marele plan al orașului București, ridicat de maiorul Borryoczyn între 1844—1846*, Materiale de istorie și muzeografie, Buc., 1964, p. 39—79.