

ASPECTE ALE DEZVOLTĂRII INDUSTRIEI BUCUREȘTENE ÎN CEI 20 DE ANI DE LA ELIBERAREA PATRIEI

de ALEXANDRU CEBUC

Istoria celor două decenii de la eliberare confirmă că 23 August 1944 a inaugurat o revoluție care și-a pus pecetea pe întreaga dezvoltare a țării, în toate domeniile vieții politice, sociale, economice și culturale. „*Insurecția armată victorioasă din august 1944 — a arătat tovarășul Gheorghe Gheorghiu-Dej — a deschis o eră nouă în istoria poporului român, a însemnat începutul revoluției populare, care a schimbat din temelii viața țării*”¹.

Una din sarcinile principale pe care partidul le-a pus în fața oamenilor muncii din țara noastră în această perioadă, a fost refacerea economiei naționale lovită de război și trecerea la construirea socialismului.

Dar, imediat după eliberarea țării, în fața clasei muncitoare se găsea sarcina importantă de a sprijini frontul antihitlerist. Răspunzând chemării partidului comunist „Totul pentru front, totul pentru victorie!”, oamenii muncii din Capitală au sprijinit din toate puterile efortul de război al țării.

O muncă deosebită s-a desfășurat în special pentru refacerea transporturilor, care au fost folosite aproape în întregime pentru nevoile frontului. Oamenii muncii au răspuns la chemarea partidului prin mărirea producției de armament, țesături, încălțăminte, alimente, medicamente etc.

În perioada de la 23 August 1944 — 1 iulie 1945, efortul economic al poporului român pentru front s-a ridicat la 106.429 miliarde de lei, valuta anului 1938, sumă care echivalează cu mai mult de trei ori cheltuielile bugetare ale anului 1937/1938, sau cu peste 767.215.000 dolari, la cursul anului 1938².

Situația industriei bucureștene în urma celui de-al doilea război mondial era deosebit de grea. Distrugerile provocate economiei țării de către cel de-al doilea război mondial s-au ridicat la uriașa sumă de 10.000

¹ Gh. Gheorghiu-Dej, *Articole și cuvântări, 1959—1961*, București, Edit. Politică, 1961, p. 440.

² *Industria României 1944—1964*, Ed. Acad. R.P.R., Buc., 1964, p. 33.

de miliarde lei (în prețurile din 1945), ceea ce reprezenta mai mult decât bugetul țării pe 12 ani ¹.

Volumul producției industriale, într-o serie de ramuri de bază ale economiei, era la sfârșitul anului 1944 sub 50%, comparativ cu anul 1938.

În luna august 1944 aproape 1/3 din întreprinderile din Capitală nu aveau forță motrică, iar peste 70% din cele ce aveau nu depășeau 20 C.P. Un număr foarte mare de întreprinderi din Capitală aveau secții care nu funcționau, fie că erau distruse de bombardamente, fie din cauza evacuărilor — așa cum era cazul uzinelor „Malaxa“, la care majoritatea mașinilor grele fuseseră demontate și trimise la Timișoara. Problema cea mai importantă ce se punea în fața economiei țării care a avut de suferit de pe urma războiului era refacerea întreprinderilor avariate sau distruse de bombardamentele aeriene.

Clasa muncitoare din Capitală, mobilizată de P.C.R., a pornit o vastă campanie de refacere a întreprinderilor. Dar eforturile depuse, ca rezultat al unei munci colective conștiente, s-au izbit în aceste momente grele de acțiunile de sabotaj puse la cale de patronii capitaliști ce voiau să mențină în continuare haosul economic în scopul subminării revoluției populare, prin închiderea fabricilor, defectarea sau distrugerea mașinilor, dosirea materiilor prime, refuzul comenzilor și micșorarea producției.

În București, spre exemplu, la întreprinderea „Balcani“ din 585 războaie de țesut, 400 dispăruseră, iar din cele 185 rămase, numai 40 erau în stare de funcționare ². Un alt exemplu concludent în acest sens este și acela de la I.C.R., unde din cele 84 strunguri automate numai cinci erau în stare de funcționare.

În condițiile în care reacțiunea căuta să saboteze dezvoltarea industriei, prin efortul susținut al muncitorilor, la uzinele „Malaxa“, s-a reușit ca în decurs de numai o lună și jumătate să se organizeze uzina. Uzinele „Malaxa“ au fost printre primele uzine din țară care pînă la 1 ianuarie 1945 au dat primele locomotive reparate, primele vagoane, cisterne etc. ³.

Muncitorii de la uzinele „Lemaître“ și S.E.T., au reparat în orele libere o serie de avioane ⁴, muncitorii de la U.C.B. au mărit producția cu 40% ⁵, la fabrica „Voinea“ ⁶ în aceste zile s-a reprofilat producția.

La atelierele „Grivița“ s-a trecut la reconstruirea halelor distruse de bombardamente ⁷, la uzinele „Malaxa“ ⁸ s-a reprofilat industria de război în industrie de pace, la Wolf și A.S.A.M. Cotroceni ⁹, muncitorii au trecut cu însuflețire la acțiunea de refacere a întreprinderilor, la mărirea producției.

Călăuzindu-se după învățătura marxist-leninistă, încă la Conferința națională a P.C.R. din octombrie 1945, partidul nostru a subliniat că

¹ Conferința Organizației Regionale de Partid București, 10—12 aug. 1945, Ed. P.C.R., p. 29.

² „Scinteia“, nr. 1148 din 18 iunie 1948.

³ „Scinteia“, nr. 193, din 19.I.1945, p. 1.

⁴ „România liberă“ din 28 aprilie 1945.

⁵ *Ibidem*, 6 august 1945.

⁶ *Ibidem*, 9 august 1945.

⁷ *Ibidem*, 12 august 1945, 26 septembrie 1945.

⁸ *Ibidem*, 4 octombrie 1945, 5 octombrie 1945.

⁹ *Ibidem*, 30 martie 1946.

cheia dezvoltării economice a României, a progresului rapid al tuturor ramurilor industriei și agriculturii este industrializarea socialistă a țării, dezvoltarea în primul rînd a industriei grele, cu pivotul ei — industria constructoare de mașini.

Respingînd tezele teoreticienilor burghezi că România este „o țară eminamente agricolă”, tovarășul Gheorghe Gheorghiu-Dej, arăta în cadrul Conferinței naționale din 1945 că „împotriva acestor teoreticieni reacționari, care căutau să facă din țara noastră un appendice al marilor state industriale, ne-am ridicat din totdeauna noi, marxistii, comuniștii susținînd că progresul industrializării țării și că de țaria industrială a țării depinde în mare măsură însăși independența statului nostru”. Angajîndu-se cu toate forțele la realizarea operei de reconstrucție și de dezvoltare a economiei țării, Partidul Comunist Român a arătat limpede, de la bun început, greutățile care trebuiau să fie înfrînte și, cu o încredere de neclintit în curajul și puterea creatoare a poporului, a trasat un amplu program de măsuri și acțiuni menite să înlăture aceste greutăți ¹.

Sarcinile stabilite de Conferința națională a P.C.R. din octombrie 1945 au căpătat o însemnătate deosebită în viața partidului și a întregului nostru popor și prin aceea că problemele reconstrucției economiei României au fost abordate în perspectiva istorică a desfășurării procesului revoluționar neîntrerupt început o dată cu victoria insurecției armate.

Tovarășul Gheorghe Gheorghiu-Dej a subliniat în acest sens că „sarcinile sînt cu atît mai mari și mai grele, cu cît nu este vorba numai de a reface ceea ce s-a distrus, ci de a construi și dezvolta economia României” ².

Subliniind că industria grea, bazată pe folosirea rațională a bogățiilor naturale ale țării, constituie pivotul în jurul căruia întreaga economie se va dezvolta în condiții noi, tovarășul Gheorghe Gheorghiu-Dej arăta că: „... numai prin dezvoltarea industriei grele se pot pune în valoare toate bogățiile pămîntului țării noastre...”, „...în jurul industriei grele, de pe urma dezvoltării ei și în legătură cu ea vor putea lua dezvoltarea necesară industriile existente și vor putea lua naștere noi industrii” ³.

Trasînd drumul industrializării, P.C.R. arăta că procesul de industrializare a țării era nu numai necesar, dar și pe deplin posibil, datorită resurselor naturale și de muncă de care țara dispunea și a lărgirii pieții interne.

Totodată, industrializarea era înlesnită prin politica de colaborare economică internațională pe care regimul democrat-popular o promova față de toate țările, și în primul rînd față de țările vecine și prietene.

În perioada pînă la alegerile din noiembrie 1946, reacțiunea internă, sprijinită puternic de cercurile reacționare din afara țării, și-a sporit eforturile spre a folosi dificultățile perioadei postbelice și efectele negative ale secetelor consecutive din 1945 și 1946, în vederea dezvoltării speculei, a sabotajului economic în scopul provocării de nemulțumiri în rîndurile populației etc.

¹ Zece ani de la Conferința națională a P.C.R. 1945—1955, București, E.S.P.L.P., 1956.

² Gh. Gheorghiu-Dej, *Articole și cuvîntări*, Ed. a 4-a, p. 60.

³ *Ibidem*, E.S.P.L.P., 1955, p. 63.

Principalul reazim politic intern al complotului imperialiștilor, îl formau monarhia și partidele burgheze reacționare, așa numitele „partide istorice“.

Încercărilor imperialiste de a submina economia, de a atenta la independența și suveranitatea noastră națională și de a împiedica desfășurarea revoluției populare în țara noastră, poporul muncitor le-a răspuns prin intensificarea eforturilor în muncă, prin stringerea și mai puternică a rîndurilor în jurul P.C.R. Clasa muncitoare, întregul nostru popor, a dat nenumărate dovezi de abnegație și devotament în marea bătălie economică și politică.

În această perioadă crește continuu rolul comitetelor de fabrică, care îndeosebi în primăvara anului 1947 au primit sarcini speciale privind controlul activității economice a întreprinderilor capitaliste. Tot în anul 1947 sînt instituite oficiile industriale care pun sub controlul puterii populare aprovizionarea și producția acestor întreprinderi în scopul refacerii economiei naționale. Muncitorimea bucureșteană mobilizată de partid și-a adus contribuția la transpunerea în viață a propunerilor P.C.R. din anul 1947 de redresare economică a țării.

În lupta pentru democratizarea țării și pentru refacerea și dezvoltarea economiei naționale s-a întărit neconținut alianța clasei muncitoare cu țărănimea muncitoare, crescînd în același timp conștiința politică și combativitatea lor. Toți acești factori au constituit un îmbold puternic în lupta pentru cucerirea puterii depline de către proletariat în alianță cu țărănimea muncitoare.

Partidul Comunist Român, devenise cel mai mare partid politic, la sfîrșitul anului 1947.

O schimbare se produsese și în rîndul partidelor burgheze — P.N.Ț. fusese zdrobit și desființat, P.N.L. era în curs de lichidare iar gruparea tătărească din guvern se compromisese în ochii maselor.

În condițiile creșterii continue a influenței Partidului în mase și a schimbării raportului de forțe în favoarea clasei muncitoare în alianță cu țărănimea muncitoare a fost proclamată la 30 decembrie 1947 Republica Populară Romînă, puterea de stat trecînd în întregime în mîinile clasei muncitoare.

Răsturnarea monarhiei și proclamarea la 30 Decembrie 1947 a Republicii Populare Romîne — stat al muncitorilor și țăranilor — au marcat cucerirea întregii puteri politice în stat de către clasa muncitoare și instaurarea dictaturii proletariatului, momentul istoric al încheierii primei etape a revoluției democrat-populare și al trecerii la îndeplinirea sarcinilor revoluției socialiste.

Dar chiar în noile condiții create, avîntul industriei era frînat de faptul că burghezia autohtonă și străină deținea încă poziții de comandă în economie. Încă de la 23 August 1944 reprezentanții burgheziei au căutat ca atît pe teren politic cît și economic să lupte împotriva regimului de democrație și să saboteze prin toate mijloacele măsurile lui.

În cele mai importante sectoare industriale am avut de luptat cu sabotarea producției, degradarea utilajului, vînzarea la negru și sărăcirea întreprinderilor prin stoarcerea lor pentru beneficii personale, care luau drumul străinătății.

Trecerea celei mai importante părți a mijloacelor de producție în mîna statului este o necesitate, deoarece aceste arme economice se smulg din mîinile acelor de la care am smuls armele politice ¹.

Contradicția dintre puterea de stat, care se afla în mîna clasei muncitoare și pozițiile economice ce aparțineau burgheziei autohtone și străine a fost înlăturată la 11 iunie 1948 prin naționalizarea principalelor mijloace de producție.

Argumentînd necesitatea smulgerii mijloacelor de producție din mîinile burgheziei, tovarășul Gheorghe Gheorghiu-Dej arăta că, „*lăsînd mai departe uneltele de producție în aceste mîini, ar însemna să permitem burgheziei înlăturarea poporului de la conducerea politică, să permitem burgheziei continuarea politicii ei de a dezorganiza viața noastră economică pentru a compromite regimul în ochii poporului; ar însemna să-i permitem să folosească mai departe aceste unelte ca mijloace de manevră în scopul de a restaura vechiul regim*” ².

Înfăptuirea actului naționalizării principalelor întreprinderi industriale, miniere, bancare, de asigurări, de transport și telecomunicații, hotărîtă în cadrul plenarei C.C. al P.M.R. din 10—11 iunie 1948 și votată de Marea Adunare Națională la 11 iunie 1948, a consemnat efectuarea unui pas hotărîtor pe drumul înlăturării rămîinerii în urmă a economiei față de cuceririle politice ³.

În urma înfăptuirii acestui act istoric, dezvoltarea în ritm accentuat a forțelor de producție în vederea creării bazei tehnice — materiale a socialismului și ridicării nivelului de trai material și cultural al celor ce muncesc a devenit o trăsătură caracteristică a progresului economiei noastre naționale. Trecerea mijloacelor de producție industriale în mîinile clasei muncitoare a desființat exploatarea clasei muncitoare de către burghezie în întreprinderile naționalizate, a înlăturat piedica principală pe care o punea capitalismul în calea creșterii forțelor de producție și a descătușat forțele creatoare ale celor ce muncesc, făcînd posibil un ritm de creștere a producției și o ridicare a productivității muncii care erau cu neputință în condițiile economiei capitaliste.

Capacitatea de producție a întreprinderilor industriale din București, la începutul anului 1948 era deosebit de grea, 60% foloseau forța de muncă sub 10 persoane și numai 2,7% dispuneau de o forță motrică de peste 20 HP.

¹ Gh. Gheorghiu-Dej, *Articole și cuvîntări*, Ed. a IV-a, p. 172.

² *Ibidem*.

³ Prin aplicarea Legii naționalizării din 11 iunie 1948, au trecut în proprietatea statului 28 de întreprinderi metalurgice, 115 întreprinderi ale metalurgiei prelucrătoare și șantiere, 156 întreprinderi de materiale de construcții, 67 de întreprinderi chimice și laboratoare farmaceutice, 32 de întreprinderi petrolifere și de gaze naturale, 163 de întreprinderi textile, 68 de întreprinderi din industria alimentară, apoi întreprinderi de transport (căi ferate), societăți de navigație, 15 societăți de asigurare etc. („Monitorul Oficial”, nr. 133 bis din 11 iunie 1948) etc.

Actul revoluționar de la 11 iunie 1948 a fost întregit ulterior prin naționalizarea spitalelor, farmaciilor, cinematografelor, parte din fondul de locuințe de la orașe aparținînd capitaliștilor etc. (*Dezvoltarea economică a Romîniei 1944—1964*, Ed. Acad. R.P.R., Buc., 1964, p. 54).

În ceea ce privește condițiile de muncă ale muncitorilor din întreprinderile bucureștene, în preajma naționalizării, acestea erau deosebit de grele. Pentru a storce cât mai multe venituri, capitaliștii nu se interesau de condițiile de muncă și de viață ale muncitorilor.

Toate acestea nu mai erau compatibile cu noua situație creată prin cucerirea puterii politice de către proletariat și prin actul revoluționar al naționalizării principalelor mijloace de producție.

Din inițiativa Partidului, au fost instalate la conducerea întreprinderilor din București și din întreaga țară cadre de bază din rândul muncitorilor, instituindu-se principiul socialist al conducerii unice.

Apariția în această perioadă a sectorului socialist, cu rol conducător în economia națională, a pus în fața partidului și a statului democrat-popular sarcina creării condițiilor organizatorice pentru trecerea la dezvoltarea planificată a economiei, care devenise acum absolut necesară.

Industria din Capitală ca și cea a întregii țări preluată de la burghezie prin actul naționalizării se caracteriza printr-un nivel tehnic scăzut, o repartizare teritorială nerațională, prin inegalitate între ramuri. Întreprinderile industriale erau în general mici și neprofilate, utilajul fiind într-o stare de uzură avansată ¹.

Politica partidului de industrializare socialistă a țării și-a găsit expresia în planurile anuale de stat din anii 1949—1950, în planul de 10 ani pentru electrificarea țării, în primul și cel de-al doilea plan cincinal 1951—1955, 1956—1960, în planul de 6 ani, cât și în alte hotărâri și directive ale Partidului.

Primele două planuri anuale de stat (1949—1950), au fost planuri de desăvârșire a procesului de refacere a economiei naționale. Ele au marcat, așa cum sublinia tovarășul Gheorghe Gheorghiu-Dej, începutul operei de industrializare a țării ².

Planurile pe anii 1949 și 1950 au fost îndeplinite în proporție de 108 și, respectiv, de 104,3% ³.

Plecînd de la faptul că asigurarea cu energie electrică constituie o problemă cheie pentru realizarea obiectivelor stabilite în domeniul construcției economice, C.C. al P.M.R. a analizat în profunzime condițiile existente în țara noastră și a considerat electrificarea ca fiind o sarcină de cea mai mare însemnătate.

„Electrificarea țării noastre — arăta tovarășul Gheorghe Gheorghiu-Dej — se impune ca o sarcină de cea mai mare urgență și însemnătate. Lichidarea înapoierii economice și culturale a țării, pe baza trecerii la marea producție socialistă în industrie și agricultură, este de neconceput fără electrificare. Producția industrială, care în decursul primului nostru plan cincinal va trebui să crească de două ori față de 1950, este legată nemijlocit de asigurarea din vreme a unei puternice dezvoltări a producției noastre energetice.

De pe acum industria noastră suferă gîtuiri din cauza lipsei de energie electrică. Fiecare pas înainte în dezvoltarea industriei noastre

¹ Vezi Decretul nr. 119, publicat în „Monitorul Oficial”, nr. 150 din 2 iulie 1948.

² *Dezvoltarea economică a României 1944—1964*, p. 63.

³ *Ibidem*.

socialiste și în mecanizarea agriculturii este frinată de lipsa de energie electrică”¹.

Opera de electrificare pe scară largă a economiei naționale a început o dată cu trecerea la îndeplinirea obiectivelor planului de electrificare de 10 ani, discutat și aprobat de plenara C.C. al P.M.R. din octombrie 1950.

Justețea și caracterul realist al politicii partidului nostru în domeniul energetic aveau să fie confirmate prin îndeplinirea și depășirea acestui plan de electrificare.

Planul de stat pe anii 1951—1955 a stabilit o serie de sarcini concrete privind ridicarea continuă a productivității muncii, dezvoltarea atitudinii socialiste față de muncă și aplicarea din ce în ce mai largă a principiului socialist de retribuire după cantitatea și calitatea muncii².

În ansamblul său, primul plan cincinal a fost un plan al construcției desfășurate a socialismului.

Prin îndeplinirea primelor planuri anuale și a primului plan cincinal, s-au obținut, așa cum sublinia tovarășul Gheorghe Gheorghiu-Dej la Congresul al II-lea al P.M.R., *succese hotărâtoare* în construirea bazei economice a socialismului.

Aceste succese au făcut posibil ca pentru perioada următoare să se traseze ca sarcină fundamentală crearea economiei socialiste unitare.

Directivele pentru cel de-al doilea plan cincinal (1956—1960) au fost aprobate de către Congresul al II-lea al P.M.R. ale cărui lucrări s-au desfășurat în decembrie 1955. Acest plan în ansamblu prevedea o creștere a producției globale industriale cu 60—65%, în cadrul căreia producția mijloacelor de producție urma să sporească cu 70—75%, iar a bunurilor de consum cu 50—55%³.

Dezvoltarea într-un ritm din ce în ce mai susținut a industriei grele, și în special a construcțiilor de mașini, a creat premise trainice pentru creșterea corespunzătoare a producției bunurilor de consum.

Prin construirea a noi obiective industriale, prin reutilarea și lărgirea capacităților de producție a unor întreprinderi vechi, ca și datorită dezvoltării bazei de materii prime, industria bunurilor de larg consum și-a sporit producția între anii 1956—1959 de aproape 1,3 ori.

În iunie 1960 a avut loc cel de-al III-lea Congres al P.M.R., congres care a făcut bilanțul victoriilor obținute în lupta pentru construirea socialismului și, pornind de la constatarea că a fost construită baza economică a socialismului, a trasat sarcinile desfășurării construcției socialiste în România.

Congresul al III-lea al P.M.R. a stabilit pentru perioada 1960—1965, continuarea în ritm susținut a industrializării socialiste, dezvoltându-se cu precădere producția industriei grele, cu pivotul ei — industria construc-toare de mașini —, ridicarea nivelului tehnic al producției prin extinderea mecanizării și automatizării, prin utilizarea întreprinderilor noi și reutilarea întreprinderilor existente, cu mașini și agregate la nivelul celor mai

¹ Legea pt. planul cincinal de dezvoltare a economiei naționale a R.P.R. pe anii 1951—1955 în „Bul. Oficial” nr. 117 din 16 dec. 1950.

² Legea pentru planul cincinal de dezvoltare a economiei naționale a R.P.R. pe anii 1951—1955 în „Buletinul Oficial”, nr. 117 din 16 dec. 1950.

³ *Dezvoltarea economică a României 1944—1964*, p. 99.

noi realizări ale tehnicii, prin aplicarea într-o măsură tot mai largă a proceselor tehnologice moderne etc.

Bazându-se pe concepția marxist-leninistă privitoare la rolul determinant ce-l are baza tehnică materială, Congresul al III-lea al P.M.R. a pus la temelie planului de 6 ani sarcina continuării în ritm susținut a industrializării țării.

În lumina sarcinilor trasate la Congres, Plenara C.C. al P.M.R. a analizat sistematic, problemele ce s-au ivit în fața dezvoltării economiei naționale, adoptînd măsurile necesare pentru realizarea în practică a programului elaborat de Congresul al III-lea al P.M.R.

Trebuie menționat faptul că, numai în primii 4 ani ai șesenalului statul democrat-popular a alocat pentru dezvoltarea industriei din orașul București investiții în valoare de circa 19 miliarde lei — fonduri aproape egale cu cele alocate în 10 ani precedenți¹. Din aceste fonduri s-au construit și dezvoltat numeroase întreprinderi industriale, cu un număr de mașini și utilaje noi de mare randament, parte din ele fiind produse în țară.

Partidul și guvernul nostru au acordat o deosebită atenție dezvoltării industriei în București, atît pe calea unor construcții de noi uzine, cît și în special prin lărgirea capacității întreprinderilor existente.

Dezvoltarea construcțiilor întreprinderilor industriale nu s-a făcut în mod anarhic, așa cum s-a făcut în timpul regimului burghezo-moșieresc. La construcția noilor obiective industriale și la lărgirea celor existente s-a ținut seama de planul de sistematizare a Capitalei, precum și de principiul economic al industrializării socialiste de dezvoltare cu precădere a industriei grele și, în primul rînd, construcția de mașini.

Rezultatele obținute de oamenii muncii din Capitală, de întregul nostru popor în toate domeniile de activitate ale economiei naționale în primii 4 ani ai șesenalului, demonstrează caracterul profund științific al politicii economice a partidului nostru, în vederea desăvîrșirii construcției societății socialiste în patria noastră.

Ceea ce caracterizează industria orașului București este faptul că aceasta nu s-a creat pe bază de materii prime, de zăcămintele minerale și combustibili proprii așa cum s-a petrecut cu industria altor orașe din țară — Reșița, Hunedoara sau Brașov. Faptul că Bucureștiul se află în mijlocul Cîmpiei romîne bogată în cereale, apropierea de cîmpurile petrolifere ale Văii Prahovei, cît și de Dunăre, că se bucură de asemenea de legături feroviare sigure, comode și ușoare cu toate localitățile și orașele care l-au putut pune în legătură cu cele mai îndepărtate colțuri ale țării i-a permis să-și dezvolte o puternică industrie, orientată spre ramurile cheie, care au un volum relativ mai redus de materii prime în raport cu ramurile extractive și prelucrătoare. Orașul București a căpătat treptat importanta sarcină de a alimenta cu produse industriale nu numai populația sa proprie ci și alte centre și regiuni ale țării.

Harta industrială a orașului s-a modificat fundamental în anii puterii populare. Au fost construite și s-au dat în folosință întreprinderi noi utilizate cu cele mai moderne mașini, printre care amintim : Fabrica de confecții și tricotaje „București“, Uzinele „Autobuzul“ (fost T. Vladimi-

¹ „Scinteia“, an. XXXIII, nr. 6169 din 16.II.1964, p. 1.

rescu), Fabrica de țevi sudate, Electroaparataj, Fabrica de cabluri și materiale electroizolante, „Electronica“, Fabrica de produse lactate „București“, Combinatul de cauciuc Jilava, Fabrica de mobilă Militari, Combinatul de industrializarea lemnului Pipera, Fabrica „Progresul“, pentru prefabricate din beton, Uzinele de pompe și mașini agricole, Uzinele „Semănătoarea“, Fabrica „Electrofar“, Fabrica de mase plastice „București“, Uzinele de anvelope „Danubiana“ etc.

În orașul București, în perioada anilor 1960—1962, numărul întreprinderilor și al salariaților din industrie după forma de proprietate și subordonare a întreprinderilor, era următorul :

	Numărul întreprinderilor				Numărul salariaților			
	1960	1961	1962	1963	1960	1961	1962	1963
Total industrie	252	239	247	235	231.978	257.031	272.542	276.854
Industr. de stat	212	202	210		211.204	233.675	249.080	
de sub. republ.	179	179	187		187.592	214.242	229.126	
„ „ locală	33	23	23		23.612	19.433	19.954	
Ind. cooperatistă	40	37	37		20.774	23.356	23.462 ¹	

Marile noastre întreprinderi din București fabrică motoare electrice pentru R. S. Cehoslovacă, vagoane-marfă pentru R. P. Ungară, linii de ciment pentru U.R.S.S., grupuri electrogene și diferite motoare electrice, utilaj petrolifer pentru R. P. Albania, motoare electrice și vagoane-marfă pentru Grecia, pentru Turcia, fabrici de gheață pentru Republica Arabă Unită, utilaj petrolifer pentru India, utilaj pentru termocentrale exportate în R. P. Chineză, linii de ciment pentru R. P. D. Vietnam și Suedia etc.

Printre întreprinderile industriei constructoare de mașini și a prelucrării metalelor care au luat o puternică dezvoltare în anii puterii populare merită să fie amintite fostele uzine „Malaxa“, reconstruite și transformate azi în uzinele „23 August“ și „Republica“.

Fostele uzine „Malaxa“ care înainte de cel de-al doilea război mondial reprezentau cel mai înalt grad de înzestrare tehnică a industriei de război antonesciene au suferit schimbări radicale. Utilajul cu care au fost înzestrate este nou în proporție de peste 90%. Astăzi la uzinele „23 August“ se produc automotoare, motoare, locomotive de mină, utilaj greu pentru industria chimică și pentru alte ramuri, vagoane-cisterne, linii de ciment, piese turnate, compresoare pentru amoniac etc. Multe din produsele uzinelor sînt apreciate peste hotarele patriei noastre.

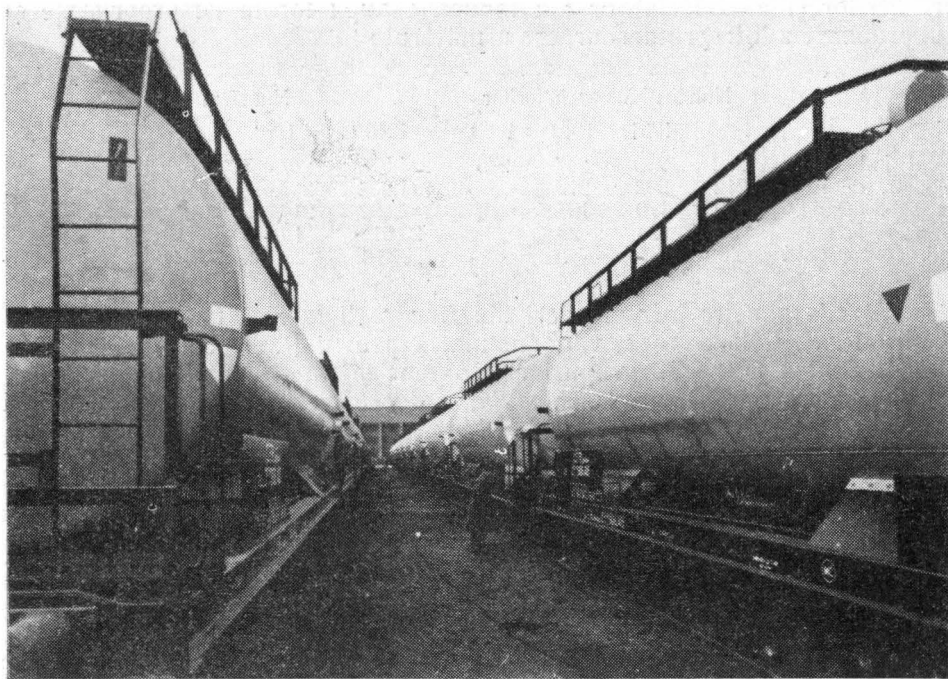
Un ziarist străin nota următoarele în legătură cu uzinele „23 August“: „Uzina care se numește astăzi „23 August“ a crescut mult. În 1940—1941 lucrau aici 2.500 de oameni, iar acum lucrează 8.000. Uzina produce vagoane de marfă de 25 de tone, cisterne de 50 de tone, locomotive miniere, compresoare și multe altele. Ea a fost poreclită „mecanicul-șef“ al Romîniei, atît de importantă este producția ei pentru piața economică a țării“². În anii puterii populare capacitatea de producție a uzinelor „23 August“ a luat o puternică dezvoltare. Astfel în anul 1953 s-a mărit capacitatea de producție la secția motoare, la secția de frîne, s-a

¹ Acte puse la dispoziție de Direcția orașenească de statistică.

² *Republica Populară Romînă văzută de oaspeți de peste hotare*, Ed. Politică, București, 1959, p. 27.

creat în anul 1954 un cuplor colectiv și o turnătorie de fontă, iar în anii 1962—1963 s-a mărit producția de utilaje chimice. Astăzi uzina ocupă o suprafață de 60 de hectare, în care 25 hectare suprafață construită. În realizarea produselor ei uzina colaborează cu peste 100 de întreprinderi din țară. Producția destinată exportului crește și ea an de an.

În ultimii patru ani un însemnat număr de produse au fost livrate în 14 țări. Menționăm pentru produsele exportate, utilajele destinate in-

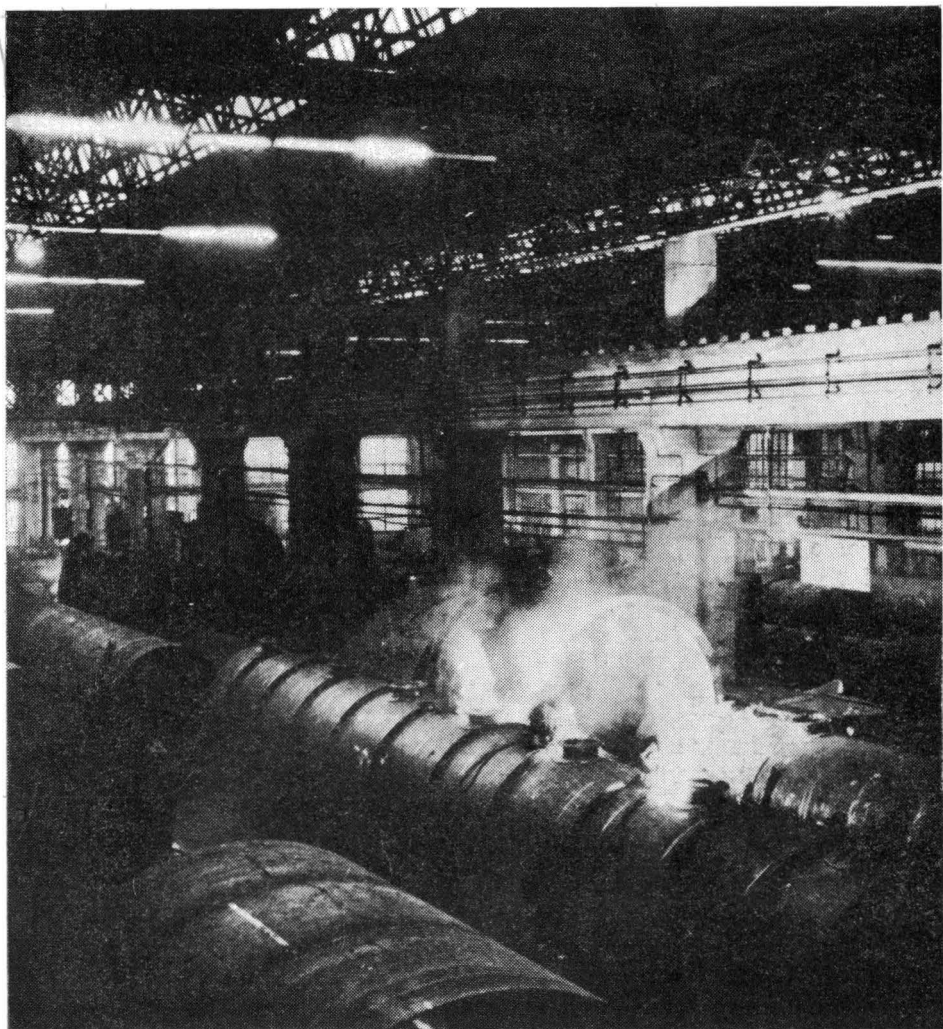


Vagoane cisterne, produse ale uzinelor „23 August”

dustriei chimice, cazanele de înaltă presiune, coloanele de rafinărie, liniile de ciment, vagoanele-cisternă, locomotivele de mină, presele, utilajele pentru industria siderurgică, motoarele Diesel de 350 și 700 C.P.

Uzina de tuburi „Republica”, desprinsă din fostele uzine „Malaxa”, montată în anul 1938, a intrat în funcțiune în anii 1939—1940. Această uzină a luat o puternică dezvoltare abia în anii puterii populare, când în timpul celor două planuri anuale de stat 1949, 1950 i s-au mărit halele, iar în timpul primului plan cincinal a fost dat în folosință și cel de-al doilea laminor. „Uzinele „Republica” produc țevi de toate categoriile, până la 6 țoli.

Hernand Echavarria Olozaga, președintele delegației comerciale columbiene care ne-a vizitat țara în anul 1959, referindu-se la impresia pe care i-au făcut-o delegației diferite unități ale industriei noastre, spunea : „Am vizitat uzinele „23 August” și „Republica” din București... Delegația noastră a fost deosebit de impresionată de tehnica românească.



Mărirea capacității de producție prin introducerea tehnicii moderne

Ca să fim sinceri, am fost foarte surprinși că România are astfel de echipament și tehnicieni. Aveți o țară și un popor minunat¹.

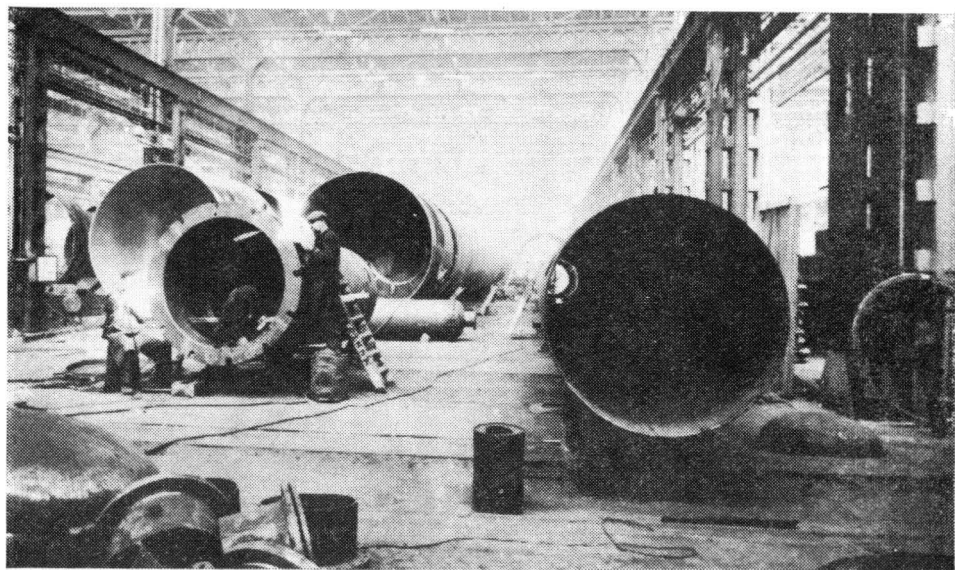
În cadrul industriei orașului București un loc de seamă îl ocupă uzinele „Grivița Roșie“, fostele ateliere C.F.R. „Grivița“. În timpul celui de-al doilea război mondial acestea au avut foarte mult de suferit de pe urma bombardamentelor, fiind transformate în mare parte în ruine.

La chemarea P.C.R., muncitorii ceferiști au dat dovadă de un înalt patriotism participând cu însuflețire la opera de refacere și reconstrucție

¹ *Republica Populară Română văzută de oaspeți de peste hotare*, Buc., 1959, p. 24.

a lor. Astăzi uzinele „Grivița Roșie“ reprezintă o modernă unitate industrială, fiind profilate pentru producția de utilaj necesar industriei chimice, industriei hârtiei și celulozei.

Valoarea totală a investițiilor pentru construcții-montaj și dotării de utilaje a depășit între anii 1960—1963 suma de 195 milioane lei. Prin construirea de hale noi și modernizarea celor existente a fost mărită suprafața de producție a uzinei cu încă 2.000 mp. „Grivița Roșie“ a fost



Aspect interior de la Uzinele „Grivița Roșie“

înzestrată în ultimii 5 ani cu utilaje de înaltă tehnicitate în valoare de 57 milioane lei. Talentul muncitorilor grivițeni, ca de altfel al tuturor muncitorilor fruntași din întreaga țară, se vedește și în faptul că în numai 5 ani au fost aplicate, în procesul de producție, 1.457 de inovații care au adus economii în valoare de 13.500.000 lei.

Un loc de frunte în industria Capitalei îl ocupă și uzina „Vulcan“. În anul 1948 suprafața de producție a atelierelor „Vulcan“ era de 15.000 m², iar astăzi ocupă o suprafață de peste două ori mai mare. Uzinele „Vulcan“ produc astăzi mai multe cazane într-un an decât a produs fosta uzină „Vulcan“ înainte de 23 August timp de 20 ani. Între anii 1952 și 1961 la această uzină s-au efectuat lucrări de extindere a spațiului de producție, mărindu-se capacitatea la secția de cazangerie, turnătoria de oțel, iar în anul 1961 a fost reconstruită hala de forjă și piese ambutizate.

Uzina „Autobuzul“ este creația regimului democrat-popular. Ea a luat ființă în anul 1953 ca uzină constructoare de mașini agricole. În intervalul dintre anii 1959 și 1961 uzina a fost transformată în uzină constructoare de autobuze, troleibuze, auto-utilitare etc.

Produsele uzinei sînt mult apreciate atît în țară cît și peste hotare. În cadrul planului de 6 ani, uzina se va dezvolta în continuare. Pro-



Sudarea cazanelor la Uzinele „Vulcan”

ducția globală va crește pînă în anul 1965 cu 48,2%, iar principalele produse vor fi perfecționate din punct de vedere tehnic.

Uzinele metalurgice „Timpuri Noi”, cunoscute în trecut sub denumirea „Lemaître”, au luat ființă încă din 1864 ca o mică spălătorie mecanică sub firmă belgiană.

Profiturile realizate de Lemaître i-au permis acestuia să organizeze un atelier primitiv de turnarea fontei. Cu timpul întreprinderea s-a dezvoltat într-o măsură considerabilă. După actul istoric al naționali-

zării, întreprinderea „Lemaître” s-a reprofilat. În locul reparațiilor de cazane, vagoane și locomotive, ea a devenit o întreprindere modernă, constructoare de mașini, motoare, compresoare și piese de schimb.

În fiecare an mii de produse — motoare Diesel, semi Diesel, motoare cu benzină, compresoare de diferite tipuri — contribuie la dezvoltarea economiei noastre socialiste.

O subramură care a căpătat o mare dezvoltare în cadrul industriei noastre constructoare de mașini și care are menirea de a asigura agriculturii noastre o bază tehnică modernă este și industria de mașini agricole.



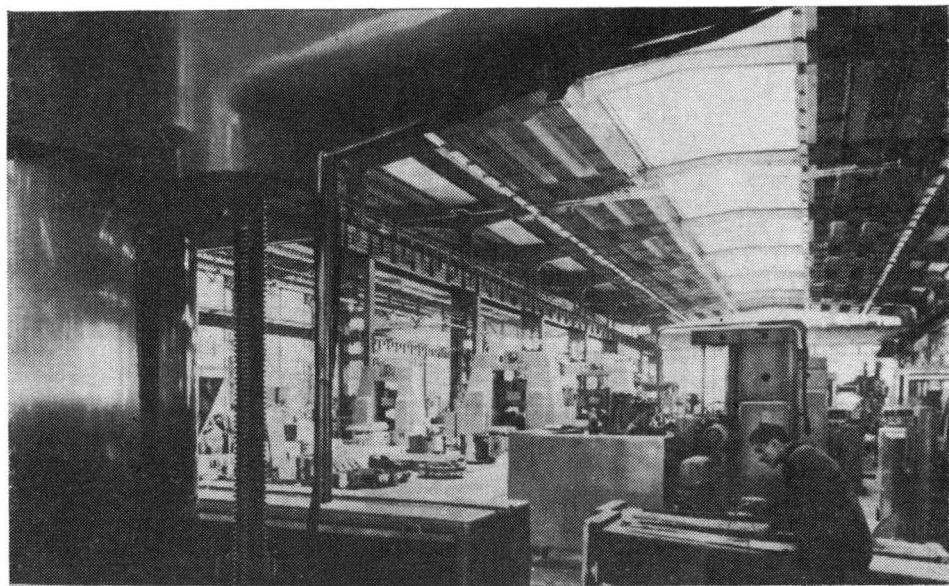
Interior de la uzina „Autobuzul”

Printre întreprinderile din întreaga țară care constituie baza dezvoltării industriei de mașini agricole, se numără și uzinele „Semănătoarea”.

După un deceniu de existență, colectivul uzinelor „Semănătoarea” a trimis pe ogoarele patriei — în cinstea celui de-al III-lea Congres al Partidului — cea de-a 50-a mie mașină agricolă. Dezvoltate la început pe locul unei foste fabricuțe de case de bani „Fichet”, uzinele „Semănătoarea” joacă un rol important în acțiunea de continuă mecanizare a agriculturii socialiste, livrând S.M.T.-urilor, G.A.S.-urilor și G.A.P.-urilor, mașini și unelte agricole de cea mai bună calitate. În scopul satisfacerii nevoilor mereu crescînde de mașini agricole pe ogoarele patriei, în anul 1955 s-a realizat o turnătorie de fontă maleabilă, iar în anul 1959 una de fontă cenușie.

Uzinele „Steaua Roșie“ (foste Wolf), una din cele mai vechi uzine din Capitală, dezvoltată de-a lungul anilor în niște ateliere modeste înființate încă din anul 1877, produceau înainte de 23 August mai cu seamă furnituri militare. În perioada dintre anii 1944—1947 uzinele au produs construcții metalice, cazane de înaltă presiune, cazane de locomotive etc.

Astăzi la uzinele „Steaua Roșie“ se produc betoniere de diferite capacități, macarale, diferențiale, trolii, poduri rulante, transportoare clincher, mașini cu aburi, buldozere, remorci basculante etc., producția



Aspect interior de la Întreprinderea de mașini unelte și agregate.

lărgindu-se mereu. Pe măsura dezvoltării producției, a crescut și numărul muncitorilor, dublându-se față de 1938.

În anul 1948, a luat ființă prima întreprindere constructoare de mașini electrice din țara noastră „Dinamo“, azi Uzinele de mașini electrice.

Creată pe terenul fostului A.S.A.M. Cotroceni, fosta fabrică „Dinamo“, rezultat al unirii unor mici unități electrotehnice, a reușit ca în anul 1949 să scoată primele motoare electrice ce purtau inscripția „Fabrica Dinamo“, astăzi Uzinele de mașini electrice produc motoare și dinamuri electrice, grupuri de sudură, grupuri electrogene etc. De la 20 de sortimente fabricate în anul 1950, s-a ajuns la 279 sortimente în anul 1964.

În București se realizează 26,7% din producția de motoare electrice a țării, 24,6% din producția de generatori electrici și întreaga producție de aparate de radio și televizoare.

Calitatea motoarelor electrice românești este mult apreciată de firmele străine.

„Vă comunicăm — scrie, între altele, întreprinderea austriacă „Gesellschaft für Fertigungstechnik und Maschinenbau“ că motoarele livrate

de dumneavoastră au fost montate la mașinile noastre unelte și că, în ceea ce privește potențialul lor, ele corespund într-un total cerințelor.

Remarcăm, de asemenea, că execuția motoarelor este foarte bună. Am lansat o nouă comandă de motoare românești și sperăm că și de data aceasta ele vor funcționa într-o deplină noastră satisfacție”¹.

În anul 1960—1961 la aceste uzine s-a mărit capacitatea de producție la secția motoare electrice și la secția convertizoare sudură.

În raionul 1 Mai, ca urmare a comasării după 23 August 1944 a vechilor ateliere Philips, Radiment, Sterg și Medicala Tehnică, au fost



Bandă rulantă la Uzinele „Electronica”

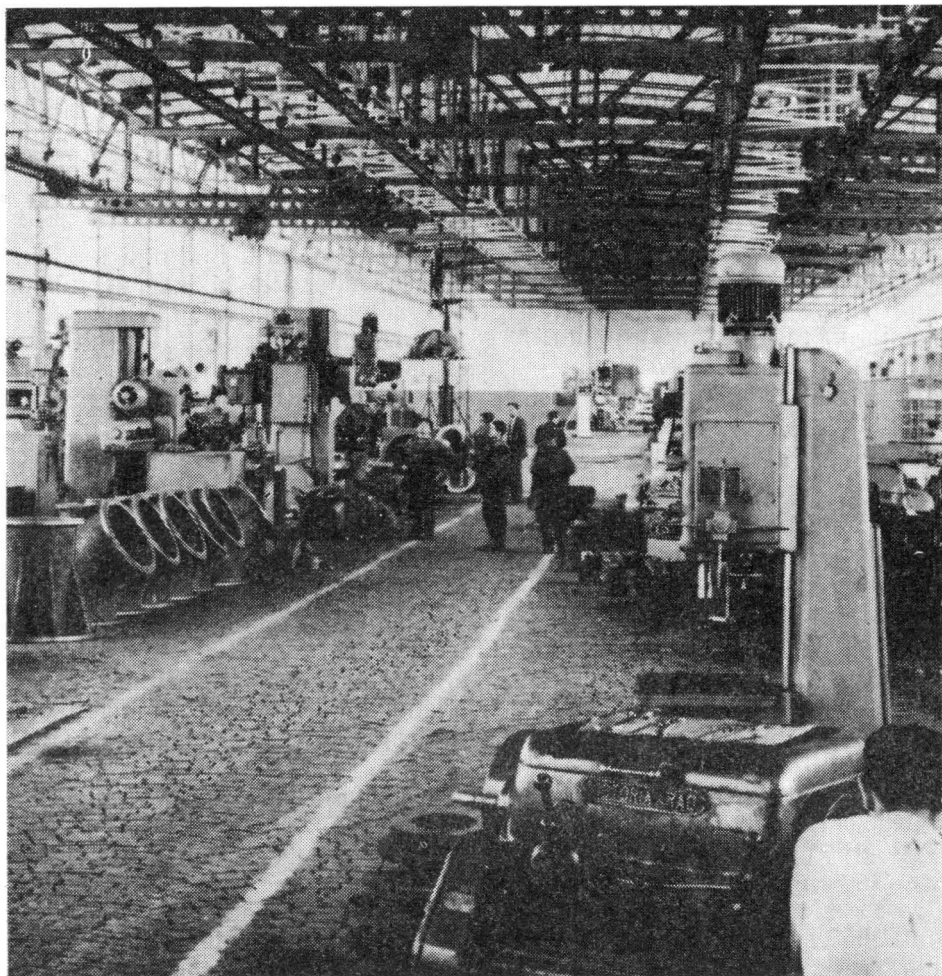
puse bazele întreprinderii „Radio Popular”, care în scurt timp a devenit o mare uzină, denumită în prezent „Electronica” — producătoare de aparate de radiorecepție, difuzoare, stații de amplificare, instalații de radioficare și radioemisie, televizoare etc. Uzinele „Electronica” au fost înzestrate cu utilaj tehnic la nivelul tehnicii mondiale.

În Capitală au fost produse în anul 1962 un număr de 251.388 aparate de radio, față de 39.704 bucăți cât au fost realizate în anul 1950.

Întreprinderea de piese radio tranzistori. Una din cele mai noi unități industriale din Capitală este Întreprinderea de piese radio și semiconductori ridicată lângă pădurea Băneasa. Pe porțile noii întreprinderi au

¹ V. Nămlaru, *op. cit.*, p. 25—26.

ieșit milioane de semiconductori și piese de radio. Uzina pieselor miniaturale oferă privirilor cea mai modernă imagine de construcție industrială. Nouă hale mari, concepute unitar sub aspect arhitectonic, totuși specifice fiecărei fabricații distincte, blocul tehnico-administrativ, clădirea cu pereți



Interior la Uzina de pompe și mașini agricole „București”

de sticlă ai cantinei și alte pavilioane mai mici, închid un adevărat parculeț cu alei, peluze și trandafiri.

Majoritatea operațiilor din această întreprindere sînt executate de mașini automate sau semiautomate, care se înșiruie de-a lungul întregului flux tehnologic. Întreprinderea fabrică două grupe mari de produse și anume: semiconductoare (diode, tranzistori) și piese de radio (rezistențe, diferite tipuri de conductori, circuite imprimate etc.)¹. O a doua

¹ „Scînteia”, an. XXXIII, nr. 6258 din 16 mai 1964, p. 1.

mare secție a acestei întreprinderi produce peste 30 de tipuri cu peste 200 subtipuri de piese radio. Numeroase linii de fabricație, dotate cu utilaje dintre cele mai moderne, ocupă spațiul a șase hale. Se execută aici cablaje imprimate, care vor înlocui firele și conexiunile care se văd în mod obișnuit în aparatele de radio și televiziune, condensatori, rezistențe chimice cu peliculă de carbon și altele.

Uzina mecanică de utilaj chimic, înființată sub forma unui atelier pentru confectionarea vaselor de cupru și aramă, s-a transformat și dezvoltat în anii de democrație populară ca întreprindere specializată în construirea și repararea utilajelor tehnologice pentru industria chimică din Capitală. Această uzină, execută din oțel carbon, oțel inoxidabil, precum și din metale neferoase prototipuri și produse de serie, precum și ventile, vane și fittinguri, într-o gamă foarte largă.

În anii puterii populare, o dezvoltare deosebită a luat-o și industria electrotehnică. Uzinele „Electromagnetica“, cunoscute la început sub denumirea de „Standard“ apoi (Grigore Preoteasa), își rezuma activitatea la mici montaje cu piese importate și reparațiuni pentru S.A.R. Telefoane, astăzi uzinele „Electromagnetica“ își desfășoară activitatea în cadrul unor secții integrate pe grupuri și produse. Înzestrate cu utilaj modern, produc aparate și centrale telefonice, redresoare, aparate de măsură electrice etc. I.I.S. „Acumulatorul“ este una din cele mai vechi întreprinderi din Capitală de acest gen, înființată în anul 1911, a fost și este profilată în construirea și încărcarea de acumuloare. I.I.S. „Electroaparataj“, creație a regimului nostru de democrație populară, produce automate de protecție, diferite tipuri de întrerupătoare electrice, elemente de siguranță, aparataj electric pentru poduri rulante și pentru mașini-unelte etc. I.I.S. „Electrofar“, specializată în producerea pentru Capitală cit și pentru întreaga țară a tuturor tipurilor de lămpi și faruri. I.I.S. „Electrotehnica“, produce aparate electro-medicale, aparate și agregate de sudură, micro-transformatoare speciale, aparate și elemente de automatizare. În anul 1960 a fost dată în folosință acestei întreprinderi un local nou cu hale modern utilizate.

În anii șesenalului industria Capitalei noastre ca și a întregii țări s-a dezvoltat rapid. Astfel, în Capitală, planul producției globale pe anul 1962—1963, așa cum arăta tovarășul Gheorghe Gheorghiu-Dej la Conferința organizației de partid a orașului București din 16 februarie 1964 — a fost realizat în proporție de 102,4%. Nivelul producției industriale din anul 1963 a depășit cu 79% pe cel din anul 1959, întreprinderile din Capitală realizând 26,3% din totalul producției industriei construcțiilor de mașini, 34,4% din producția industriei chimice, 33% din cea textilă, aproape 20% din producția industriei alimentare.

Datorită înzestrării întreprinderilor din Capitală cu mașini și utilaje la nivelul tehnicii mondiale, cit și a creării de întreprinderi noi și secții noi, industria orașului București aduce o serioasă contribuție la satisfacerea nevoilor mereu crescînde ale populației cu bunuri de larg consum.

Academicianul grec Spiros Melas declara următoarele cu privire la dezvoltarea industriei noastre : „Am vizitat țara dvs. de șapte sau opt ori. Ceea ce m-a impresionat mai mult este progresul ei industrial. Sînt un admirator al potențialului economic al statului român. Doresc ca pe viitor

să fie martorul unui progres tot mai mare al României și sînt siguri că așa va fi“.

Astăzi orașul București a devenit cel mai mare centru al ramurilor industriei grele și în special al industriei constructoare de mașini.

În afară de industria grea, în anii puterii populare s-a dezvoltat în orașul București foarte mult și industria bunurilor de larg consum reprezentată prin industria ușoară, industria textilă, industria de confecții și tricotaje, industria de pielărie și încălțăminte, industria alimentară și



Filatura „Dacia“

altele. Industria textilă reprezintă 12,30% din producția industrială a orașului.

Dintre întreprinderile industriei textile din Capitală, amintim „Bumbăcăria românească“, „Jilava“, ce produce fire cardate de bumbac, Fabrica „Victoria socialistă“, profilată ca filatură și țesătorie pentru pînzeturi de ambalaj, saci de in și cinepă, articole tehnice, covoare din fire de iută etc. Filatura românească de bumbac produce fire pieptănate și cardate de bumbac, Întreprinderea „Dacia“ Filatura și țesătoria de bumbac, „Întreprinderea pentru industrializarea bumbacului“, profilată în țesătorie de bumbac cu finisaj complet, Întreprinderea textilă „Răscoala din 1907“, Țesătoria „Tudor Vladimirescu“, I.I.S. „Flamura Roșie“, „Mătasea populară“, Țesătoria de mătase și cravate, Postăvăria romînă, Uzinele textile „7 Noiembrie“ și altele.

În București s-a dezvoltat industria de tricotaje precum și cea de confecții. De pildă o dezvoltare deosebită a luat-o în anii puterii populare Fabrica de confecții și tricotaje „București“.

O altă întreprindere de importanță deosebită din Capitală este și fabrica „Adesgo“, ce produce ciorapi și lenjuri din fire sintetice, blănuri artificiale etc.

În Capitală există și întreprinderi de pielărie și încălțăminte ca „Flacăra Roșie“, „Dîmbovița“ și „N. Bălcescu“, care produc piele, încălțăminte și marochinărie etc.

Industria alimentară, de asemenea, este reprezentată printr-un număr mare de întreprinderi, fabrici de paste făinoase, biscuiți, fabrici de panificație, de produse zaharoase, fabrici de conserve, de carne și legume, fabrici de mezeluri, de uleiuri vegetale, amidon, bere, alcool și altele. Dintre acestea amintim Fabrica de produse lactate „București“, ce produce zilnic 200.000 litri lapte, posedînd în același timp prima instalație din țară de fabricare continuă a untului și o secție de fabricare a înghețatei, ambele dotate cu aparataj tehnic de cel mai înalt nivel. Fabrica de bere „Rahova“, una din cele mai vechi fabrici de bere din țară a luat o dezvoltare deosebită în anii puterii populare, I.I.S. „1 Mai“, produce biscuiți și produse făinoase, Fabrica de conserve „Flora“, produce conserve de legume, fructe și carne. Întreprinderea industrială de stat „Zarea“, produce șampanie, băuturi răcoritoare, vinuri spumoase, vermouthuri, coniacuri, Fabrica de ulei, Întreprinderea pentru industrializarea cărnii „București“, Întreprinderea pentru industrializarea vinului și băuturilor alcoolice etc.

Dezvoltarea industriei alimentare a contribuit din plin la realizarea politicii economice a partidului și guvernului nostru, de ridicare permanentă a nivelului de trai al oamenilor muncii.

Într-o strînsă legătură cu ritmul vertiginos de creștere a volumului de construcții a orașului, o deosebită dezvoltare a cunoscut-o industria materialelor de construcții, de pildă, cărămidă, țiglă, ciment și altele. De subliniat este faptul că această industrie a fost mult ușurată de existența unor materii prime în apropiere. Majoritatea fabricilor sporindu-și capacitatea de producție printr-un volum ridicat de investiții capitale și prin mobilizarea rezervelor interne, producția materialelor de construcții a orașului București a crescut de mai multe ori față de cea antebelică.

Dintre întreprinderile mai importante ale industriei materialelor de construcții amintim: Atelierele „9 Mai“, care produc utilaje și piese de schimb pentru industria materialelor de construcții, Fabrica de ciment „București“, Întreprinderea de prefabricate din beton „Progresul“, Fabrica „Izolatorul“, Întreprinderea de confecții metalice și aparataje (I.C.M.A.), Întreprinderea pentru extragerea, prelucrarea și montarea pietrei și marmurei.

Din ramura industriei lemnului amintim Combinatul pentru industrializarea lemnului „Pipera“, ce are o capacitate de 15.000 garnituri mobilă. Datorită dezvoltării impetuoase pe care a luat-o în anii puterii populare industria de prelucrare a lemnului în țara noastră, cererile produselor finite românești peste granițele patriei sînt din ce în ce mai mari. Amintind numai faptul că Întreprinderea de comerț exterior „Exportlemn“ are relații comerciale cu 250 de firme din 50 de țări, în cadrul cărora exportă mobilă, plăci aglomerate, placaje etc., ne putem da seama foarte ușor de acest progres.

În afară de industria metalurgică și constructoare de mașini ca și cea electrotehnică, în București a luat o mare dezvoltare și industria chimică.

Astăzi în București se fabrică nu numai vopsele, lacuri, anilinuri, negru de fum, ci și o largă varietate de produse farmaceutice, de mase plastice, de cauciuc, produse abrazive din cărbuni, grafit și altele.

Fabrica de mase plastice „București”, una din întreprinderile importante ale Capitalei, a fost reprofilată în anul 1956 pentru prelucrarea de



Combinatul de cauciuc „Jilava”

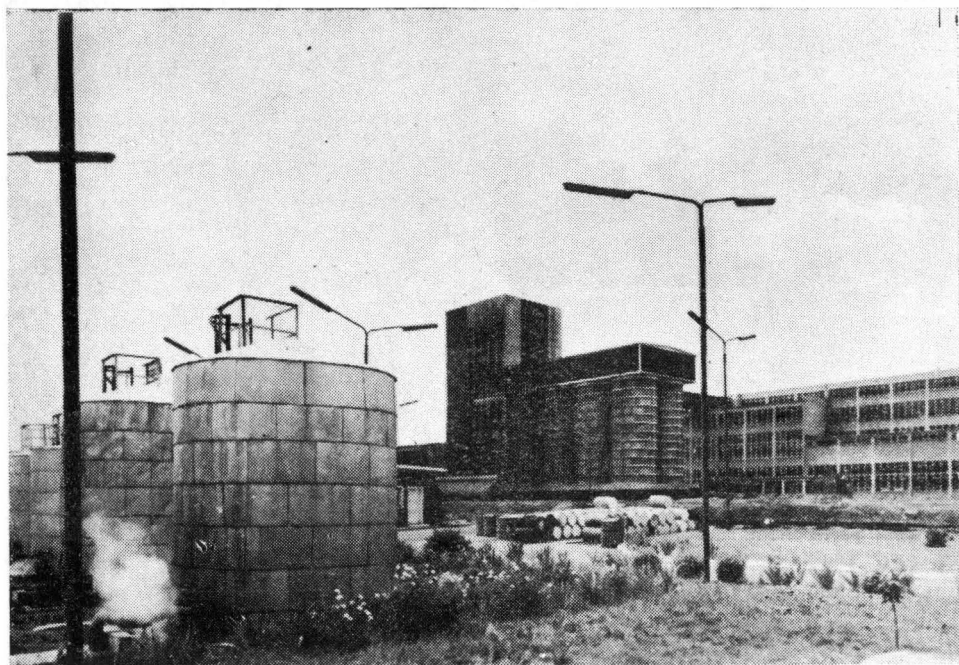
mase plastice (policlorură de vinil, polietilenă, polistiren și poliamide. Pornind de la un număr mic de sortimente de produse din policlorură de vinil a ajuns astăzi la peste 200 de sortimente, care cuprind o mare varietate de produse industriale și de larg consum.

În Capitală au mai fost înființate sau reutilate o serie de întreprinderi cu specific chimic, printre care amintim — Fabrica de cerneluri creată în 1951, Fabrica „SIN”, construită în 1957, Fabrica „Stăruința”, reutilată după „23 August 1944 etc. Au mai luat ființă întreprinderi cu specific farmaceutic printre care amintim Fabrica de medicamente „Profarm”, Industria chimico-farmaceutică „Sintofarm”, Fabrica de medicamente „Fiola”, Fabrica de medicamente „Galenica” etc. Tot în anii puterii populare au fost înființate Întreprinderea „Getica”, Întreprinderea „Reactivul”, Fabrica „Color”, Uzina „Solex”, Fabrica de medicamente „Tableta”, Uzina „9 Mai” etc.

O ramură importantă ce s-a dezvoltat după 23 August 1944 este și cea a industriei de prelucrare a cauciucului. Astfel, în anul 1961 au fost puse bazele unei mari uzine a industriei chimice din țara noastră, Uzina de anvelope „Danubiana”, care are o capacitate de 1.000.000 anvelope

pe an. Uzinele „Danubiana“ au dat primele produse la 1 iulie 1962¹, realizând anvelope pentru camioane, autobuze, troleibuze, tractoare și, din acest an pentru turisme.

Uzinele „Danubiana“ se înscriu ca o înfăptuire importantă a prevederilor Directivelor celui de-al III-lea Congres al partidului. Peste 1.400 de vagoane cu utilaj modern s-au adus aici și s-au montat în hale. Gradul înalt de mecanizare și automatizare la care a ajuns această uzină permite



Aspect exterior al Uzinei „Danubiana“

astăzi ca în fiecare minut în magazia de produse finite să intre două-trei anvelope.

O realizare deosebită în anii puterii populare o reprezintă și înființarea Combinatului de cauciuc de la Jilava. Această uzină produce diverse articole tehnice de cauciuc, talpă de cauciuc, diverse garnituri presate, articole de ebonită. În cadrul combinatului funcționează și o fabrică de regenerare a cauciucului și o unitate de tăbăcărie minerală înzestrată cu utilaj modern care asigură o mecanizare și o automatizare completă a procesului de fabricație. Produse din cauciuc dau și întreprinderile „Cauciucul-Quadrat“, Întreprinderea „Tehnica Nouă“ Uzinele chimice române și altele.

Alături de industria de interes republican, există în București și numeroase întreprinderi cu caracter local subordonate Sfatului Popular

¹ „Scînteia“, an. XXXIII, nr. 6256 din 14 mai 1964, p. 1.

al Capitalei, precum și întreprinderi aparținând cooperației meșteșugărești.

În perioada 1950—1963 industria locală din orașul București a cunoscut o puternică dezvoltare, contribuind în mod substanțial la satisfacerea mereu crescîndă a cererilor populației Capitalei. Principiul călăuzitor în organizarea întreprinderilor de industrie locală a fost acela trasat prin documentele de partid și de stat de a se dezvolta întreprinderi puternice cu un profil de producție bine conturat, care să-și poată adînci specializarea de la un an la altul.

În anul 1959, prin transformarea unor foste cooperative meșteșugărești în întreprinderi de industrie locală, numărul întreprinderilor a crescut de la 10 la 36.

Prin preluarea celor 26 întreprinderi noi, foste cooperative meșteșugărești a fost înlăturat paralelismul dintre industria locală și cooperația meșteșugărească. Datorită acestei situații create s-a simțit nevoia reprofilării acestor întreprinderi, ajungîndu-se ca cele 36 întreprinderi existente în trimestrul IV 1959 să fie comasate în 16 întreprinderi în anul 1962. În acțiunea de reprofilare a întreprinderilor de Industrie locală, s-a mers pe principiul specializării și creării unor întreprinderi viabile. Concomitent cu măsurile de reorganizare și de adaptare la noile sarcini pe care le are Industria locală, în scopul ridicării continue a nivelului tehnic al producției și pentru perfecționarea proceselor tehnologice, Comitetul Executiv al S.P.C. a urmărit ca întreprinderile să fie dotate cu utilaje noi din țară și din import. Urmare a măsurilor luate pentru dotarea și reorganizarea întreprinderilor, industria locală din orașul București a fost în continuă dezvoltare.

Pentru ilustrarea celor de mai sus dăm cîteva date comparative între realizările anului 1959 și realizările preliminare pe anul 1964. În anul 1959 întreaga industrie subordonată Sfatului Popular al Capitalei R.P.R. a realizat un volum de producție în valoare de 672 mii lei. Pentru anul 1963 a fost prevăzut a se realiza o producție globală industrială în valoare de 947.000 mii lei, iar pentru anul 1964 este prevăzut un plan în valoare de 1.050.000 mii lei.

Din cele 21 de întreprinderi industriale subordonate Sfatului Popular al Capitalei, 15 sînt tutelate de către Secțiunea industriei locale, iar 6 întreprinderi sînt tutelate de Direcția generală de construcții-montaj. Ca pondere, producția unităților din sistema industriei locale reprezintă peste 70% din valoarea producției globale industriale pe anul 1963 al S.P.C., această pondere urmînd să crească în anul următor cu peste 77%. Cele 15 întreprinderi de industrie locală tutelate de Secțiunea industriei locale, au următorul profil :

Întreprinderea „Drum Nou“ produce mobilier din metal, lemn și mase plastice, confecții metalice, diverse, iar ca bunuri de consum realizează stilouri, atricole de podoabe, cuptoare aragaz etc. Întreprinderea „Armătura“ execută piese turnate din fontă și neferoase, prelucrări mecanice, ventilatoare, lăcătușerie, forjerie etc. Întreprinderea „Precizia“ execută mecanică de precizie, construcții metalice, prelucrări metalice, lămpi

fluorescente, turnătorie fontă și neferoase, precum și reparații și întrețineri frigidere, mașini de scris, marcat, cântare etc. Întreprinderea „Rășăritul” produce bunuri de consum metalice, tinichigerie, lămpi lustre, răcitoare cu gheață, material didactic și de birou etc. Întreprinderea „Ascensorul” execută reparații și întrețineri ascensoare, injectoare, cazane etc. Întreprinderea „Victoria” fabrică produse chimice de uz casnic, articole de cauciuc, mase plastice, sticlărie, esențe aromate și alimentare etc. Întreprinderea „Dealul Spirei” fabrică produse pentru scopuri industriale și uzul casnic etc. Întreprinderea „Ecarisajul” fabrică produse industriale prin valorificarea materialelor rezultate din acțiunea de ecarisare. Întreprinderea „Produse alimentare”, produce apă gazoasă, băuturi răcoritoare, bioxid de carbon, prestații mori etc. Întreprinderea „Arta mobilei”, fabrică mobilă de serie și de comandă, topitorie, mobilier, diverse. Întreprinderea „Tehnica mobilei” fabrică mobilă de serie de comandă. Întreprinderea „Pavozarea Capitalei” execută lucrări de decorațiuni și de pavozări, firme luminoase, firme diferite etc.

Gradul înalt de înzestrare tehnică a uzinelor și fabricilor, remarcabila măiestrie profesională a muncitorilor, inginerilor și tehnicienilor sînt factori importanți care contribuie la ridicarea calității produselor, la nivelul cerințelor contemporane.

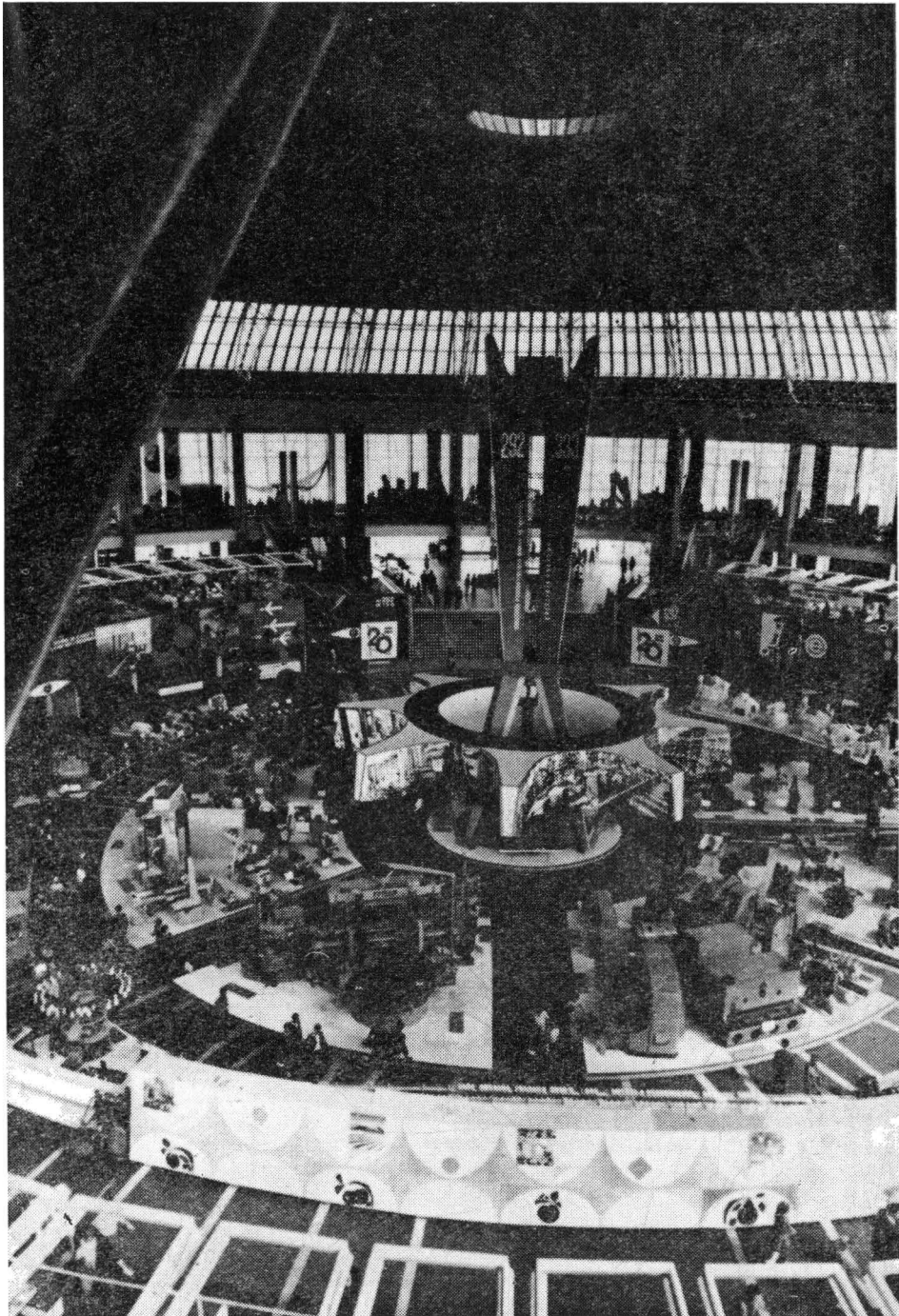
Succesele industriei României ca și ale Capitalei, își găsesc un ecou larg pe arena internațională. Revista belgiană „Informations du commerce extérieur”, în cadrul unor articole consacrate situației economice a țării noastre (nr. 4 și 5 din 1964), consemnează că „România este una din economiile cele mai dinamice ale Europei” și că „puține țări au cunoscut în mai puțin de 20 de ani o metamorfoză atît de radicală ca aceea a României”.

Pe aceeași linie se înscrie și recenta declarație a lui Frederik H. Bauer, corespondentul în Austria al revistei americane „Business Week” și al altor publicații ale grupului Mc Graw Hill World News¹: „Unul dintre lucrurile care m-au impresionat în primul rînd a fost programul de construcții foarte bogat ce se desfășoară în România. Am observat dorința evidentă a populației de a atinge scopurile înalte stabilite în cadrul actualului plan de 6 ani și pentru perioada următoare. Numai dacă vezi entuziasmul cu care poporul muncește pentru îndeplinirea țelurilor sale, numai atunci poți să-ți dai seama că ritmul anual de creștere a producției industriale de 15% este într-adevăr o realitate și nu o simplă dorință”¹.

La Conferința organizației de partid a orașului București din februarie 1964 — referindu-se la realizarea de mașini și utilaje cu caracteristici tehnice superioare, tovarășul Gheorghe Gheorghiu-Dej spunea că „îndatorirea principală a constructorilor de mașini este să-și îndrepte eforturile spre o bună însușire a documentațiilor tehnice și licențelor, spre realizarea de produse corespunzătoare acestora, la nivelul modelelor de referință, spre îmbunătățirea în permanență a caracteristicilor lor tehnico-funcționale”.

În fiecare uzină și fabrică din Capitală se dă o continuă luptă pentru obținerea de performanțe superioare, productivitate ridicată, durabilitate, micșorarea greutateii specifice și a gabaritelor etc.

¹ „Lupta de clasă”, seria a V-a, anul XLIV, august 1964, p. 50.



Aspect interior al Pavilionului Economiei Naționale

Paralel cu modernizarea produselor aflate deja în folosință, continuă în ritm susținut, pe baza documentațiilor tehnice și a licențelor de producție, asimilarea în producție a celor mai perfecționate tipuri de mașini și utilaje existente actualmente în lume. Numai în perioada 1960—1963, întreprinderile bucureștene care aparțin de Ministerul Industriei Construcțiilor de Mașini au executat 927 prototipuri și au pus deja în folosință 508 noi produse.

Preocuparea continuă pentru perfecționarea producțiilor specifice a adus numai în ultimii doi ani economii la prețul de cost în valoare de circa 900 milioane de lei și de aproape 300 de milioane de lei beneficii peste plan. Capitala este orașul căruia iureșul muncii de șantier, schelele și macaralele îi conferă o veșnică tinerețe.

Bucureștiului i se deschid perspective noi și mărețe. Ele sînt înfățișate în cuvîntarea tovarășului Gheorghe Gheorghiu-Dej la Conferința organizației de partid a orașului București, din februarie 1964 : „Capitala se va îmbogăți cu noi capacități de producție, mai ales în sectorul energetic, al industriei chimice, construcțiilor de mașini, industriei electrotehnice, industriei lemnului, industriei bunurilor de consum“.