

În acest articol prezentăm câteva steme pictate pe piese de porțelan și sticlă, aflate în colecția de artă decorativă a secției de istorie de la Muzeul de Istorie și Artă al Municipiului București, și anume: a) steme inedite (nr. 2–4, 6); b) steme publicate, dar incomplet descrise (nr. 1, 5).

În studiul întreprins am urmărit însemnul heraldic în relație cu suportul (porțelan sau sticlă) și decorul, deoarece, pentru stabilirea contextului istoric și a datării sunt foarte utile informațiile pe care ni le oferă mărcile de atelier, de decorator sau de comanditar.

De asemenea, în această primă fază a cercetărilor noastre, ne permitem să avansăm câteva ipoteze de lucru. Astfel, considerăm că interpretarea motivelor heraldice ale Moldovei și Țării Românești – cap de bour / cap de zimbbru, corb / vultur / acvilă / acvilă valahică, delfini, lei – trebuie să se desfășoare pe mai multe straturi. Un simbol heraldic poate fi citit: a) temporal – în *palimpsest*¹ – și anume, de la planul zoologic în filogenie la reprezentările plastice în general / reprezentări heraldice în special și la descrierile din textele vremii; b) spațial – prin *metoda cercurilor concentrice* – comparativ cu răspândirea acestor motive în teritorii etno-culturale din ce în ce mai îndepărtate.

Stemele sunt clasificate în funcție de tipul „armelor de stat din perioada 1859–1866”, tip heraldic stabilit de Dan Cernovodeanu în *Știința și arta heraldică în România*², cu precizarea că folosim această clasificare în sens tipologic, iar nu cronologic³.

Stemele Principatelor Unite:

I. Tipul heraldic cu scuturi acolate⁴:

1. *Fructieră*, M.I.A.M.B. Inv. 47522. Pl. I/1.

Franța, pentru porțelan: atelierul A. Hache et Pépin-Le-Halleur Frères, Vierzon; pentru decor: atelierul Brianchon et Gillet, Paris.

Stare de conservare: obiect deteriorat, restaurat (cupa spartă, parte din margine lipsă); stema, bună.

Porțelan pictat policrom și aurit.
H 13, 6 cm, D 23, 7 cm.



Pl. I/1.
Fructieră (cat. 1)

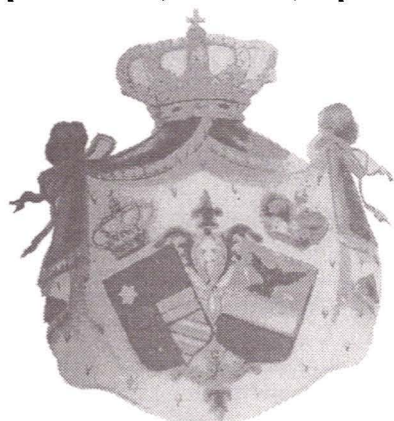
¹ Cf. C. M. Ionescu, *Palimpseste*, (București), 1979, p. 7–8.

² D. Cernovodeanu, *Știința și arta heraldică în România*, București, 1977.

³ Vezi J. N. Mănescu, *L'Héraldique d'État des Principautés Unies. (1859–1866)*, în *Revue Roumaine d'Histoire*, XXIX, nr. 1–2, ianuarie–iunie 1990, extras, p. 8 și 25–26.

⁴ Înalțul Ordin de zi nr. 34/9 februarie 1861 stabilea aspectul armoariilor Principatelor Unite, consacrand în mod oficial tipul heraldic cu scuturi acolate, folosit oficios din 1859, vezi D. Cernovodeanu, *op. cit.*, p. 145–147; *Monitorul Oastei*, 2, 1861, nr. 10/14 februarie, p. 146–147; P. V. Năsturel, *Steagul, Stema română. Însemnele domniei. Trofee. cercetare critică pe terenul istoriei* (cu numeroase figuri în culori), București, 1903, p. 73 și nota 2; J. N. Mănescu observă că acest tip de stemă apare încă din 1856, vezi J. N. Mănescu, *op. cit.*, p. 8.

Cupă circulară, adâncită, cu buza festonată; picior circular, evazat la baza festonată. În interiorul cupei, marginal, un chenar format dintr-o dungă de culoare roz între două linii aurite, central o pasăre – cocor african cu coroană (lat. *Balearica pavonina*) – spre stânga, în culori naturale, în peisaj. Pe aversul piciorului fructierei, care prezintă același chenar ca și cupa, este pictată *Stema Principatelor Unite* (Pl. I/2), cu scuturi acolate, înclinate în afară. Ecusonul dextru despicat: 1 roșu cu capul de bour în culori naturale, cu coarnele curbate la interior, cu stea de argint cu șase raze; 2 tăiat: cu primul câmp roșu cu treimea inferioară de aur, al doilea câmp de azur cu patru benzi de argint, cu șeful de aur⁵. Timbrat de coroană regală închisă (cerc de aur cu pietre prețioase, înălțat de fleuroane, cu arcuri de aur cu perle, care închid coroana, în vârf cu glob de azur, cu cruce de aur). Ecusonul senestru tăiat: 1 de azur cu acvila valahică în culori naturale, cruciată, cu zborul în sus, purtând în gheare atributele puterii domnești: sabia în cea dreaptă, sceptrul în stânga; 2 tăiat, aur și roșu. Timbrat de bonetă princiară (manșetă de hermină, tocă de purpură carmin, arcuri de aur cu perle, cu glob cruciat de aur). Scuturile reunite prin ornament roșu, aur și azur, în formă de vrejuri și frunze de



Pl. I/2.

Stema Principatelor Unite
cu scuturi acolate

acant, în vârf cu floare de crin. Mantoul domnesc de purpură (carmin), căptușit cu hermină și bordat cu franjuri de aur, cu șnururi de aur, timbrat de coroană regală închisă (cerc de aur și pietre prețioase și perle, înălțat de fleuroane și închis de arcuri de aur perlate, care susțin în vârf un glob de azur cu cruce de aur).



Pl. I/3.

Marca de decor:
Gillet et Brianchon



Pl. I/4.

Marca de atelier:
A. Hache et Pépin-Le-Halleur, Vierzon, Paris;

Marcat pe peretele interior al piciorului fructierei: A. HACHE & PEPIN LEHALLEUR / VIERZON / PARIS, de culoare roșie (Pl. I/4); G.B. / BREVETE / PARIS, de culoare neagră (Pl. I/3). Proveniență: Casa de creație Mogoșoaia, Ord. 100. 084 / XII 1957. Bibliografie: D. Cernovodeanu, *op. cit.*, p. 150, nota 42 (continuare)⁶, Pl. XLIII/6.

⁵ Descrierea este menționată doar ca variantă datorată unei greșeli de emailare, în cazul unui ceasornic, la I. N. Mănescu, *O stemă necunoscută a lui Alexandru Ioan Cuza*, în *Studii privind Unirea Principatelor*, (București), 1960, p. 517, nota 3.

⁶ La nota 42 este o eroare de trimitere: la nr. inv. 47421, în Registrul Inventar al M.I.A.M.B. nu apare sosirea menționată, ci alt obiect.

Stema este bine cunoscută, suscitând diferite descrieri și interpretări. De asemenea, legenda despre coroana regală ce timbrează scutul dextru, în care sunt reprezentate armele de stat ale Moldovei, este și ea amplu analizată, încă de la sfârșitul secolului trecut⁷. Astfel, Alexandru cel Bun ar fi primit titlul de despot și însemnele cuvenite de la basileul constantinopolitan Ioan al VIII-lea Paleologu, trimise după presupusa trecere a acestuia prin Moldova, pe la 1424 sau 1425. Aceasta este legenda. Menționată ca fapt real de Dimitrie Cantemir în *Descrierea Moldovei* (1716)⁸, dezvoltată în povestirea mitropolitului Gheorghe al III-lea al Moldovei (1723–1730) despre călătoria împăratului bizantin la Chilia⁹, amplificată în chip romantic de Gheorghe Asachi¹⁰, reafirmată de Mihail Kogălniceanu¹¹ și, mai târziu, consemnată de Nicolae Iorga¹². Legenda, cu toate argumentele care-i dovedesc inconsistența¹³ de fapt istoric propriu-zis, poate fi analizată și ca tip de construcție a imaginarului. Inițiată la un moment dat în mediul monastic de la Neamț (după 1655)¹⁴, a parcurs un proces treptat de elaborare cultă, și, moștenită ca dovadă istorică, a fost folosită în „recursul la tradiție”, din scrierile epocii sau dezbaterile parlamentare (1867)¹⁵. Coroana a fost consemnată în pictura murală¹⁶ (neîntrerupt de la Alexandru cel Bun la Alexandru Lăpușneanu, ulterior sporadic) și reprezentată heraldic deschisă – voievodală, sau închisă – regală, aceasta din urmă mai cu seamă din secolul al XIX-lea. Această recrudescență a însemnelor suveranității moldovene, recte românești¹⁷, reflectă o acțiune de legitimare istorică și politică, specifică pentru „secolul naționalităților”, dar și adâncirea preocupărilor în domeniul științei și artei blazonului. Ocupându-se de un tip specific de semne și simboluri din istoria națională, heraldica românească se înscria, în procesul de afirmare și modernizare ale societății noastre și deschidere spre Europa apuseană, în secolul al XIX-lea.

⁷ Melchisedec, *Chronica Romanului și a episcopiei de Roman*, I, București, f.a., p. 86–100.

⁸ „Eos autem qui hodie vident, dignitatum gradus Alexander I cognomento Bonus, posteaquam a Ioanne Paleologo despotae nomen regiumque diadema obtinisset”, D. Cantemir, *Descrierea Moldovei*, București, 1973, p. 197.

⁹ Al. Elian, *Moldova și Bizanțul în secolul al XV-lea*, în *Cultura moldovenească în timpul lui Ștefan cel Mare*, București, 1964, p. 119–142.

¹⁰ (Gh.) Asaky, *Tableaux de l'histoire moldave. Descriere a două cadre din istoria Moldovii*, Iași, 1833, apărute în 1833 și 1834; Idem, *Descriere istorică a șablonului ce înfățișează pe Alexandru cel Bun, Doșnii Moldovei, când au primit coroana și hlamida de la ambasadorii împăratului Ioan Paleologul II* (sic!), Iași, 1839; vezi și N. Iorga, *Gheorghe Asachi ca tipograf și editor – după „Catalogul” lui din 1847*, extras din AARMSI, p. 761.

¹¹ M. Kogălniceanu, *Critica descrierii istorice a tabloului ce înfățișează pe Alexandru cel Bun primind coroana de la ambasadorii împăratului Ioan Paleologul II* (sic!) de dumnealui Aga Asachi, în *Dacia literară*, ed. a II-a, Iași, 1859, p. 75.

¹² N. Iorga, *Histoire de la vie byzantine*, III, București, 1934, p. 244–245.

¹³ Al. Elian, *op. cit.*, p. 97–179.

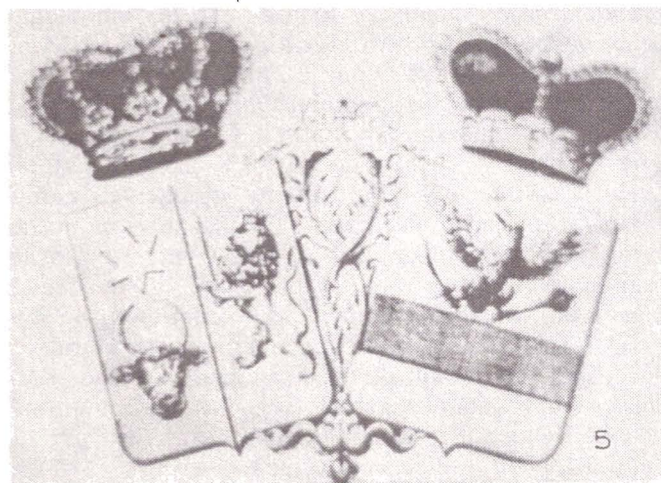
¹⁴ *Ibidem*, p. 140–141 și notele 1 și 2.

¹⁵ Vezi Șt. D. Grecianu, *Actele privitoare la stabilirea armeriilor oficiale*, cu planșe și vocabular, București, 1900, p. 19–22.

¹⁶ Vezi N. Iorga, *Domnii români după portrete și fresce contemporane adunate și publicate de președintele Comisiunii Monumentelor Istorice*, Sibiu, 1930.

¹⁷ Din punct de vedere heraldic, semnificativă în acest sens este Stema Principatelor Unite (compusă de Gh. Asachi) cu scuturile acolate timbrate de coroane regale închise, așadar cu același rang, în *Calendarul istoric pentru Românii din Principatele Dunărene*, Iași, 1856, vezi D. Cernovodeanu, *op. cit.*, p. 331, Pl. LXII/1.

Revenind la descrierea noastră, considerăm că o stemă atât de elaborată necesită un model anterior. Ipoteza noastră¹⁸ este aceea că acest model a fost reprezentat de stema Moldovei și Țării Românești (Pl.I/5), cu scuturi acolate¹⁹, aflată pe coperta documentarului – apărut inițial în serial în



Pl. I/5.

Stema Moldovei și a Țării Românești cu scuturi acolate (1848),

A. Billecocq, Album moldo-valaque...

element distinctiv, și anume, trăsătura mediană de pe aur. În aceste condiții, este posibil ca, în armele personale ale domnitorului, această trăsătură – interpretată ca

L'Illustration²⁰, în 1848 – Album moldo-valaque...²¹, al consulului francez la București, Adolphe Billecocq²²; ilustrat cu litografii după Michel Bouquet²³ și Charles Dousseault²⁴.

Stema care face obiectul discuției noastre este întâlnită și pe alte piese: din același serviciu de masă²⁵ sau pe un serviciu diferit²⁶, precum și pe capacul emailat al unui ceasornic²⁷, care a aparținut domnitorului Alexandru Ioan Cuza, având același

¹⁸ Ipoteză confirmată, vezi J. N. Mănescu, *L'Héraldique d'État...*, p. 12.

¹⁹ Cu excepția armelor personale, asemănarea este evidentă. Chiar și arcul de aur frontal al coroanei regale este sugerat, în ambele cazuri, printr-o perlă mare, ovală – ceea ce nu mai oferă iluzia de recursi.

²⁰ L'Illustration, XI–XII, 1848, nr. 284, p. 343–346; nr. 286, p. 375–378; nr. 287, p. 391–393; nr. 288, p. 7–11; nr. 290, p. 39–43; nr. 292, p. 71–75.

²¹ ((A.) Billecocq), *Album moldo-valaque, ou guide politique et pittoresque à travers les Principautés des Danube*, Paris, Aux Bureaux de L'Illustration, (1848). Albumul a fost realizat prin legarea și copertarea paginilor apărute în L'Illustration între 5 august și 30 septembrie 1848, deci în timpul desfășurării pașoptiste.

²² Adolphe Billecocq a fost consul general al Franței la București între 1839 și 1846, agent în Suedia și secretarul ambasadei la Constantinopol, L. Predescu, *Enciclopedia Cugetarea*, București, (1940), p. 102.

²³ Michel Bouquet (1807–1888) a călătorit în Orient, trecând și prin Țările Române în anii 1840–1842. În legătură cu acestea a publicat și *Album Moldave, dessiné d'après nature* și *Album Valaque* (1843). Ibidem, p. 121.

²⁴ Charles Dousseault a călătorit în Orient, trecând prin Țările Române prin anii 1843–1844. Ibidem, p. 284.

²⁵ La Muzeul Național de Istorie se află din același serviciu următoarele piese: *fructieră*, inv. 37 077, *sosieră* (cu capac) și *tâvișă fixă*, inv. 37 078, *ceașcă de ceai*, inv. 37 079. La Muzeul Național Peleş se găsesc: 5 *sosiere*, inv. 13 679, 13 546, 13 507, 13 549, 15 722, 2 *fructiere* (cu picior înalt), același nr. inv. 13 546, o *fructieră* (joasă), inv. 15 722, o *ceașcă de ceai*, inv. 13 549. Conform registrelor de inventar, din serviciu nu s-a păstrat nici o farfurie.

²⁶ La Muzeul Național de Istorie a României se află o *sosieră* cu *tâvișă fixă*, inv. 37 080, cu bordura decorată cu un chenar format dintr-o dungă galbenă între două linii aurite, fără marcaj. În registrul inventar se specifică doar „portelan francez (Paris)”. După părerea noastră, decorul este realizat cu „procedul Brianchon”, vezi *infra*, nota 31.

²⁷ Ceasornicul se găsește la Muzeul Militar Național, vezi I. N. Mănescu, *O stemă necunoscută...*, p. 517–523 și fig. 1–3 de la p. 518.

defect de decorator²⁸ sau eludată din descriere²⁹ – să ofere cheia citirii corecte. Suntem astfel în fața unui blazon personal convenabil pentru Cuza, din două puncte de vedere: plastic, se regăseau în el culorile naționale, iar descriptiv, armele necesitau o interpretare mai amplă, ce putea face față eventualelor suspiciuni externe.

Atât porțelanul, prin formă și proporții, cât și decorul, sunt o realizare artistică incontestabilă. Firma din Vierzon, A. Hache et Pépin-Le-Halleur³⁰ reprezenta prin anii '70 ai veacului trecut simbolul industriei franceze moderne de porțelan, iar decoratorii parizieni Brianchon et Gillet³¹ au folosit pentru această comandă procedeul Brianchon („decor de culori sidefate pe bază de bismut“).

În ceea ce privește localizarea în timp, marca de decor este un element de stabilire a limitei superioare a datării. Cunoscând anul separării celor doi decoratori, datăm piesa sigur ante 1864³². Fiind unul dintre serviciile principale ale Curții princiare, a fost comandat probabil în primii ani de domnie³³.

II. Tipul heraldic cu scut unic despîcat³⁴:

2. Bombonieră cu capac, în garnitură cu tăviță, M.I.A.M.B.

Inv. 102357. Pl. II/1.

Atelier: Boemia. Stare de conservare: obiect – deteriorat (ciobituri marginale, exfolierea stratului opalin, butonul de la capac lipsă, decor aurit șters parțial); stemele – bună.

Sticlă în straturi colorate (verde și opalin), fațetată, pictată policrom și aurită. H total 11,4 cm; bomboniera: L 13,4 cm, l 9,7 cm; capac: L 14,4 cm, l 9,3 cm; tăvița: H 3,2 cm, L 19,8 cm, l 15,2 cm.

Bomboniera cu capac de formă ovoidală, cu ornamente aurite în formă de vrejuri stilizate, cu câte două medalioane, pe o parte stema, iar pe cealaltă, deviza. Tăvița de formă ovală, adâncită, cu marginea lobată (10 lobi, dintre care doi mai mari, corespunzători medalioanelor) și aurită, cu bordura decorată cu stemă, deviză și



Pl. II/1.

Bombonieră (cat. 2)

²⁸ *Ibidem*, p. 517, nota 3 – interpretare explicabilă în condițiile în care această variantă de tip heraldic nu mai fusese publicată.

²⁹ D. Cernovodeanu, *op. cit.*, p. 149, nota 42.

³⁰ L. Danckert, *Manuel de la porcelaine européenne*, Paris, 1980, p. 466.

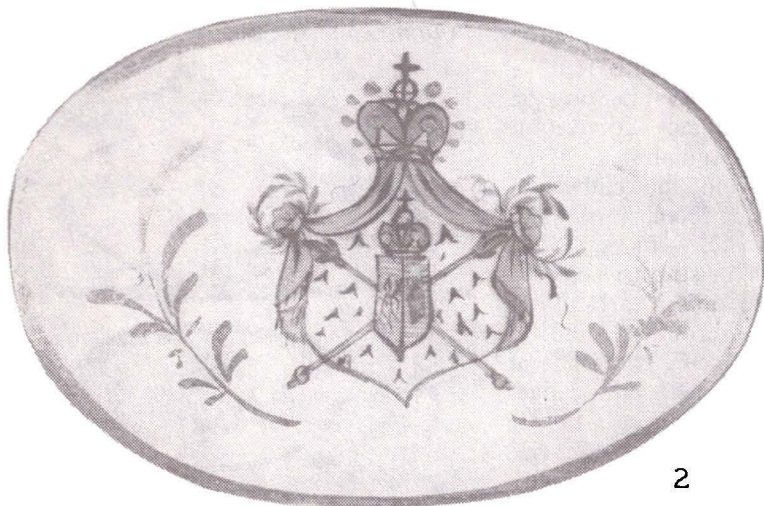
³¹ Brianchon et Gillet, decoratori, au funcționat în str. Fénelon din Paris. În 1864 asocierea lor se destramă, Brianchon stabilindu-se pe str. Lafayette (până în 1880), folosind în continuare procedeul care îi poartă numele, *ibidem*, p. 318.

³² Vezi *supra*, nota 31.

³³ D. Cernovodeanu avansează pentru vesela Vierzon de la Muzeul Național Peleş. ca dată a comenzii anul 1859, vezi D. Cernovodeanu, *op. cit.*, p. 145–147, p. 332, explicația la fig. 3.

³⁴ Înaltul Ordin de zi nr. 274/19 martie 1863 oficializează tipul heraldic cu scut unic despîcat. Vezi Monitorul Oastei, IV, 1863, 2, nr. 14/22 martie, p. 155; P. V. Năsturel, *op. cit.*, p. 75–77; D. Cernovodeanu, *op. cit.*, p. 147–149.

ornamente aurite. *Stema Principatelor Unite* (Pl. II/2) cu scut unic despicat: 1 roșu, cu acvila valahică de aur, cruciată, conturată, cu zborul în jos; 2 azur, cu capul de bour în culori naturale, cu stea de aur între coarnele curbate la interior. Timbrat de coroană princiară (cerc de aur perlat, înălțat de două perle mari, comănac de purpură (stacojie), glob de aur cu cruce de culoare neagră – culoare folosită pentru contur în desen). Susținători: două sceptre de azur, încrucișate în spatele scutului și depășind marginea inferioară a mantoului. Mantoul domnesc de purpură (carmin), căptușit cu hermină și bordat parțial cu franjuri de aur, cu șnururi de aur, cu cununi deschise din ramuri de laur, de culoare verde. Timbrat de coroană princiară (cerc de aur cu pietre prețioase, înălțat de două perle mari de aur, cu comănac de purpură (stacojie), cu arcuri și perle de aur; glob de aur; glob de aur cruciat). În medalioane, stemele sunt flancate de câte două ramuri de laur aurite. Deviza: „Cu puteri unite“, de aur, caractere cursive, însoțită de o ramură de laur aurită, dispusă, în medalioane, dedesubtul înscrisului, iar pe tăviță, deasupra.



2

Pl. II/2.

Stema Principatelor Unite cu scut despicat

Proveniența: Achiziție de la Timpeanu Mihail, oferta nr. 57/1970.

Stema reprezintă o interesantă imagine heraldică. Astfel, completează seria devizelor ³⁵ cunoscute din timpul domniei lui Alexandru Ioan I, cu una inedită: „Cu puteri unite“ (Pl. II/3), care reprezintă traducerea în limba română a devizei oficiale austriece: „Viribus unitis“.

³⁵ Celelalte devize cunoscute din vremea lui Alexandru Ioan Cuza sunt: „Toti in unu“ („Toti in unum“, „In uno omnia“), „Iubire, pace și unire“, „Honor et Patria“ („Onore Patria“) și „In Unire stă puterea“: D. Cernovodeanu, op. cit., p. 142 și 143, notele 13 și 14, confirmate de cercetările noastre. Menționăm că nu am întâlnit încă varianta „Unirea face țaria“ (derivată din deviza de stat a Belgiei), vezi D. Cernovodeanu, op. cit., p. 142–143, nota 13 și p. 157, unde se precizează că deviza ar fi fost semnalată pe unele proiecte de emisiuni monetare ale Principatelor Unite din perioada 1860–1861. Apar, în schimb, pe proiectele monetare publicate de E. Vărtosu în 1941, devizele: „Dumnezeu mântuiească România“, „În Unire putere“ și „Prin Unire la Propășire“, cf. E. Vărtosu, *Romanatul. Moneta lui Cuza Vodă, 1859–1864*, Documente inedite, București, 1941.

De asemenea, dacă cercetări viitoare vor demonstra că cei doi susținători nu sunt sceptre, ci două tije cu mâna dreptății³⁶ (cum ar mai putea fi interpretați, datorită impreciziei desenului) ar fi – după știința noastră – prima dată când, într-o stemă românească, acest motiv heraldic este prezent. Susținătorii sunt redați conform regulii armorialului Țării Românești, și anume, în interiorul mantoului, flancând coroana care timbrează scutul³⁷. În genere, stema este de inspirație munteană: acvila ocupă locul de onoare, fiind reprezentată la dextra, iar timbrul (atât al scutului, cât și al mantoului) este reprezentat de o coroană princiară³⁸.



3

Pl. II/3.

Deviza „Cu puteri unite” (foto de pe tăviță)

Analiza suportului material (sticlă stratificată) și compararea elementelor decorative ne-au condus la următoarele concluzii: piesa este un produs de factură meșteșugărească dintr-un atelier boemian, obiectivele din sticlă stratificată având o largă circulație în epocă; există posibilitatea ca decorul să fi fost realizat într-un atelier din Transilvania sau chiar din Țara Românească. Cert este un fapt: decorarea obiectului de doi meșteri diferiți: devizele și ramurile de laur care le însoțesc de unul, iar stemele și ornamentele stilizate aurite de alt meșter.

În Registrul Inventar al M.I.A.M.B., în legătură cu această bombonieră, se face următoarea precizare: „Emis cu ocazia (sic!) Principatelor Unite 1859 oferit Ministrului de Finanțe Constantin Steriadi, (...)”, care a ocupat această funcție în trei dintre guvernele Țării Românești³⁹, în perioada martie 1859 – mai 1860.

În ceea ce privește datarea stemei, dacă tradiția familiei este corectă, și bomboniera i-a fost dăruită lui Steriade ca ministru, considerăm că nu poate fi mai târzie de sfârșitul primăverii anului 1860, când și-a încetat funcția guvernamentală.

³⁶ Mâna dreptății, ornament exterior al stemei, reprezintă dreptul regalian de judecată, fiind, alături de coroană, hlamidă, sceptru și spadă, simbol al puterii suverane. Este specifică armorialului francez, regii purtând spada și mâna dreptății, care este compusă dintr-o vargă având în vârf o mână de fildeș deschisă. Cf. M. Sturdza-Săucești, *Heraldica. Tratat tehnic*, București, 1975, p. 131. Vezi și W. Leonhard, *Das Grosse Buch der Wappenkunst*, München, 1976, p. 326. În perioada de care ne ocupăm, acest motiv heraldic a fost folosit pe monedele lui Napoleon al III-lea: 1 franc, 2, 5, 20, 50, 100 franci (pe revers), vezi Ch. L. Krause, C. Mishler, *Standard Catalog of World Coins*, p. 688, 692, 698, 702, 704.

³⁷ În armorialul moldovean, atributele suveranității sunt figurate la exteriorul mantoului, flancând coroana ce-l timbrează, cf. D. Cernovodeanu, *op. cit.*, p. 157.

³⁸ În armorialul moldovean, timbrul este de cele mai multe ori diferit, coroana care timbrează mantoul fiind, de obicei, regală. Ibidem, p. 142–143, 155.

³⁹ D. Berindei, *Guvernele lui Alexandru Ioan Cuza (1859–1866). Liste de miniștri*, în Rev. Arh., II, 1, 1959, p. 154–155. Constantin Steriade l-a înlocuit în funcție pe Barbu Catargi la 27 martie 1859 ad-interim până la 7 iunie, când a fost numit titular) și a fost urmat de Ioan Brătianu, la 28 mai 1860.

III. *Tipul heraldic cu scut scartelat și ecuson central* ⁴⁰:

3. *Sosieră cu tăviță fixă*, M.I.A.M.B. Inv. 47521. Pl. III/1.

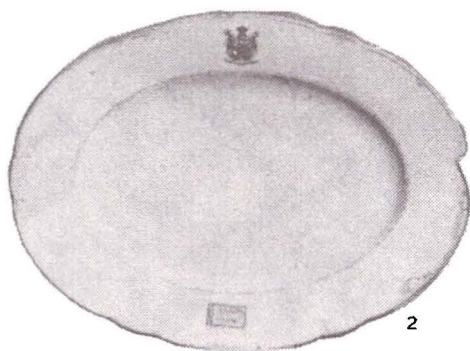
Franța, Charles Pillivuyt et Cie, Paris.

Stare de conservare: obiect deteriorat (marginea tăviței este spartă); stemele, bună.

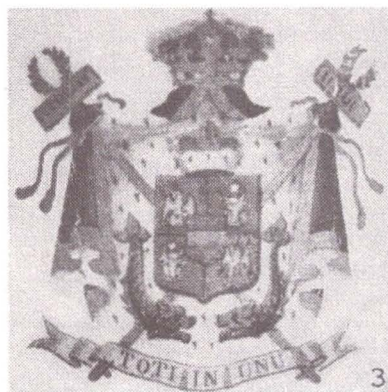
Porțelan pictat policrom și aurit. H total 11,6 cm; sosiera: H 11,5 cm, L 21 cm, l 11,5 cm (16,3 cm cu anse); tăvița: H 3 cm, L 28,5 cm, l 17,5 cm.



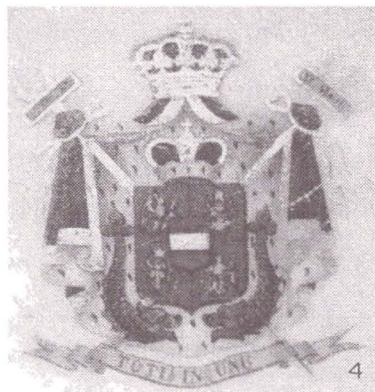
Pl. III./1.
Sosieră (cat. 3)



Pl. III./2.
Platou (cat. 4)



Pl. III./3.
Stema Principatelor Unite cu scut scartelat și
ecuson central (cat. 3)



Pl. III./4.
Stema Principatelor Unite cu scut scartelat
și ecuson central (cat. 4)

Cupa de formă ovoidală, cu marginea festonată, cu buza răsfrântă, înălțată pe picior, cu două anse laterale. Decorată marginal, la mijloc, pe picior și pe anse cu linii curbe aurite și cu câte o stemă dispusă pe aversul și reversul cupei. Tăvița are marginea festonată și decorată cu o linie aurită. *Stema Principatelor Unite* (Pl. III/3),

⁴⁰ Proiectul acestui tip heraldic a fost elaborat cu ajutorul unor heraldiști frabezi și executat de Carol Pop de Szathmary la sfârșitul anului 1863; a fost utilizat de Curtea princiară de la București în mod oficial, precum și în publicațiile străine ale vremii. Cf. D. Cernovodeanu, *op. cit.*, p. 150, 152, 345, fig. 1–6.

tipul heraldic cu scut scartelat și ecuson central se descrie astfel: scut scartelat: 1, 4 de azur, cu acvila valahică de argint, cruciată, cu zborul în jos; 2, 3 roșu, cu capul de zimbru de argint, cu stea de aur cu cinci raze între coarnele curbate la interior. Peste tot, tripartit în fascie: azur, aur, roșu. Scutul timbrat de bonetă princiară (manșetă de hermină, tocă de purpură (carmin), arcure de aur, glob cruciat de aur). Suport: doi delfini afrontați, în culori naturale. Susținători: două stindarde romane încrucișate, cu cununi deschise de laur, de aur, având pe tabule – cel din dreapta V. XXXIV JAN, iar cel din stânga XI. MAJU. Mantoul domnesc de purpură (carmin) căptușit cu hermină și bordat cu franjuri de aur, timbrat de coroană regală închisă (cerc de aur cu pietre prețioase, înălțat de fleuroane, cu arcure de aur perlate, în vârf cu glob cruciat de aur). Sub mantou, pe o banderolă de argint deviza TOȚI ÎN UNU de culoare neagră

Marcat pe dosul tăviței: CH. PILLIVUYT / & C^{IE} / * PARIS*, cu culoare roșie (Pl. III/5).

Proveniența: Casa de creație Mogoșoaia, Ord. 100084/XII.57.

4. *Platou* (același serviciu ca mai sus), M.I.A.M.B. Inv. 39857, Pl. III/2.

Stare de conservare: obiect deteriorat (margine ciobită, decor aurit șters, porțelan uzat și lipsit de strălucire); stema, bună.

Porțelan pictat policrom și aurit. H 5,4 cm, L 49 cm, l 35,8 cm.

Formă ovală, adâncită, cu marginea ușor festonată și decorată cu o linie aurită, iar pe bordură cu o stemă pictată.

Stema Principatelor Unite (Pl. III/4) se descrie ca mai sus (cat. 3), singura diferență în câmpurile 2 și 3 ale scutului scartelat stea de argint.

Marcat pe dos: CH.

PILLIVUYT / & C^{IE} / * PARIS*, cu culoare roșie (Pl. III/6). Proveniența: Palatul Pionierilor, 22 XI 1955.

Interpretarea acestui blazon inedit o vom realiza după prezentarea următoarei steme, de același tip heraldic.

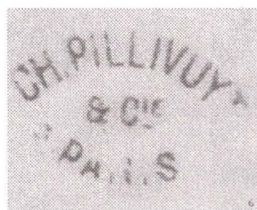
Ca înfățișare artistică, atât sosirea, cât și platoul⁴¹, realizate

dintr-un porțelan robust și decorat nepretențios, sunt produse reprezentative pentru firma Ch. Pillivuyt & Cie, fondată în 1853 și specializată în porțelanuri rezistente⁴².

5. *Farfurie*, M.I.A.M.B. Inv. 47515. Pl. IV/1. Franța, Sèvres.

Stare de conservare: obiect și stemă, bună.

Porțelan pictat policrom și aurit. H 2,5 cm, D 24 cm. Forma circulară, cu marginea aurită, cu bordura ornamentată cu un chenar⁴³ format din decor aurit⁴⁴ (linii, casete din vrejuri și frunze stilizate de acant, ornament geometric) și cinci casete diferite cu



Pl. III/5–6.

Marca Firmei Ch. Pillivuyt et Cie, Paris

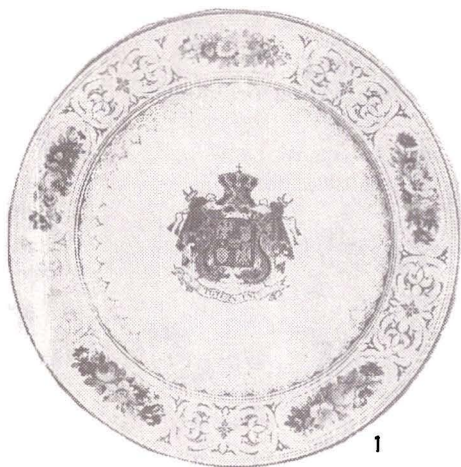
⁴¹ La Muzeul Național de Istorie a României se păstrează 2 *cești de ceai*, inv. 37 081, 37 082, cu același decor.

⁴² L. Danckert, *op. cit.*, p. 342.

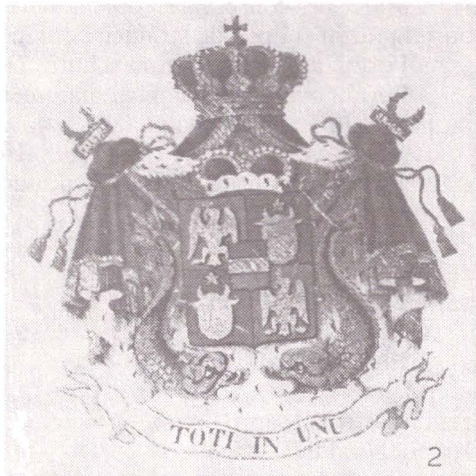
⁴³ Aurirea și pictarea chenarului a fost realizată cu șablonul, intervenindu-se manual doar la nuanțarea culorilor florilor.

⁴⁴ Bordura cu decor aurit a fost folosită de Casa Sèvres și la alte comenzi, spre exemplu „serviciul istoric de la Fontainebleau” (1840), vezi Marcelle Brunet, Tamara Préaud, *Sèvres. Des origines à nos jours*, Fribourg/Paris, 1978, p. 293, fig. 371.

flori (trandafiri, margarete, albastrele, lalele etc.), în culori naturale. Central, glazurată *Stema Principatelor Unite* (Pl. IV/2), cu scut scartelat și ecuson central; scut scartelat: 1,4 de azur, cu acvila valahică de argint, cu cruce de aur în cioc, conturnată, cu zborul în jos; 2,3 roșu, cu capul de zimbru de argint, cu stea de aur cu cinci raze între coarnele curbate la interior. Peste tot, tripartit în fascie: roșu, aur, azur. Scutul timbrat de boneta princiară (manșetă de hermină, tocă de purpură (carmin), cu arcuri de aur perlate, cu glob cruciat de aur). Suportii: doi delfini afrontați, sinople, gri și aur. Susținători: două stindarde romane încrucișate, cu cununi deschise de aur, având pe tabule, cel din dreapta VXXIV JAN, cel din stânga XI MAJO. Mantoul domnesc de purpură (carmin), căptușit cu hermină și bordat cu franjuri de aur, cu ciucuri de aur, timbrat de coroană regală închisă (cerc de aur cu pietre prețioase și perle, înălțat de fleuroane, cu arcuri de aur perlate, cu tocă de purpură (carmic); în vârf glob de azur cu cruce / croix pattée / de aur). Sub mantou, pe o banderolă de argint bordată cu aur, deviza **TOȚI ÎN UNU** de culoare neagră.



Pl. IV./1.
Farfurie (cat. 5)



Pl. IV./2.
Stema Principatelor Unite cu scut scartelat
și ecuson central

Marcat pe dosul farfuriei:

- pentru pasta dură: S. 57., cu bara bastarda ⁴⁵, de culoare verde-crom (Pl. IV/3b).
- pentru decor: SEVRES / 1846, de culoare bleu ⁴⁶ (Pl. IV/3c);

Proveniență: Casa de creație Mogoșoaia, ord. 100084/XII. 1957.

⁴⁵ Casa Sèvres a folosit această marcă de atelier în perioada 1848–1899, de culoare verde crom pentru pasta dură (fr. *pâte dure*); *Ibidem*, p. 342. În cazul pieselor care nu erau de cea mai bună calitate, având defecte insesizabile aproape, marca prezintă și *bara bastarda*. Numărul din cartuș reprezintă ultimele două cifre ale anului de fabricație a porțelanului. Vezi J. G. Th. Graesse, e. Jaenicke, e. Zimmermann, *Für Sammler von Porzellan und Fayence, Steinzeug, Steingut usw.*, Berlin, 1922, p. 246.

⁴⁶ Marcă de decor folosită la Sèvres în perioada 1845–1848. Vezi Marcelle Brunet, Tamara Préaud, *op. cit.*, p. 342.

⁴⁷ Marca de comanditar pentru Château du Trianon nu am întâlnit-o în cataloagele cercetate, dar este identică la formă și culoare cu cele ilustrate. *Ibidem*, p. 342.

Bibliografie: D. Cernovodeanu, *op.cit.*, p. 345, Pl. LXIX/5 (dar reproducă stema identică de pe farfuria cu inv. 47504)⁴⁸.

Atât tipul heraldic în genere, cât și stema în discuție sunt descrise și comentate⁴⁹. De menționat doar asemănarea evidentă dintre stema inedită (nr. 3 și 4) și cea publicată (nr. 5), ceea ce presupune un model anterior comun⁵⁰; singura diferență semnificativă este în cazul redării armelor personale ale lui Cuza din ecusonul central: azur, aur și roșu – la piesele Pillivuyt (la fel cu proiectul Szathmary din 1863), și roșu, aur și azur pe vesela Sèvres.



3a



3b



3c

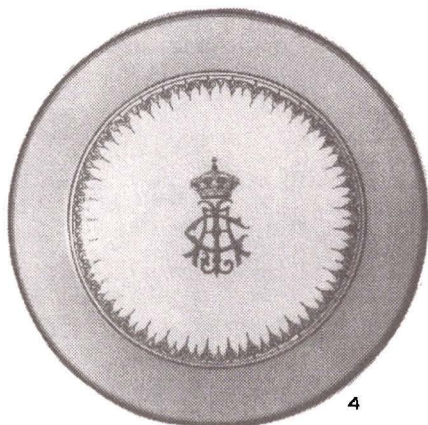
Pl. IV./3.

Mărcile de pe spatele farfuriei:

a) de comanditar (Château de Trianon);

b) de atelier (S. 57) cu bara bastarda;

c) de decor (Sèvres, 1846)



4

Pl. IV./4.

Farfurie (cat. 6);

În ceea ce privește datarea, considerăm că serviciul Sèvres⁵¹ putea fi comandat în Franța după lovitura de stat de la 2/14 mai 1864, (a se observa luna înscrisă pe tabula stindardului de la senestra, iar 1864 fiind ultimul an de fabricație a tuturor pieselor cercetate până acum).

Calitatea artistică a pieselor Sèvres nu mai trebuie subliniată, având în vedere renumele Casei, manufactură imperială din anul 1804⁵².

În finalul studiului nostru, prezentăm și o farfurie cu monograma lui Alexandru Ioan Cuza, piesă care se află în aceeași colecție de artă decorativă.

6. Farfurie, M.I.A.M.B. Inv. 95380. Pl. IV/4.

Franța, Edouard Honoré, Boulevard Poissonnière, Paris, ante 1865.

Stare de conservare: obiect și monogramă, bună.

Porțelan pictat policrom. H 2 cm, D 22,6 cm.

⁴⁸ Toate piesele din serviciul Sèvres au în stemă ecusonul central tipărit în fascie, roșu, aur și azur; este greșită mențiunea lui D. Cernovodeanu că ar fi la nr. inv. 47 504, culorile roșu, argint și azur. Vezi D. Cernovodeanu, *op. cit.*, p. 154.

⁴⁹ P. V. Năsturel, *Stema României. Studiu critică din punct de vedere Heraldică cu numeroase figuri în testă*, București, 1892; Idem, *Steagul...*, p. 90; C. Moisil, *Stema României. Originea și evoluția ei istorică și heraldică*, București, 1931, p. 17–18 și fig. 48; D. Cernovodeanu, *op. cit.*, p. 141–142, 149–151, 152–153, 154–158 și 345, Pl. LXIX/1–6; J. N. Mănescu, *L'Héraldique d'Etat...*, p. 9, 16–17.

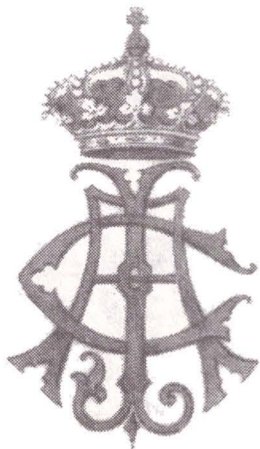
⁵⁰ Vezi supra, nota 40.

⁵¹ La Muzeul Național de Istorie a României se păstrează din același serviciu piesele: 3 farfurii, inv. 81 314, 37 071, 37 070; fructieră, inv. 37 074; sosieră cu tăviță (inițial separate), inv. 37 075; castron (i s-a adăugat ulterior un picior metalic, pentru a fi folosit ca fructieră). La Muzeul de Istorie al Municipiului București se găsesc 19 farfurii.

⁵² L. Danckert, *op. cit.*, p. 415.

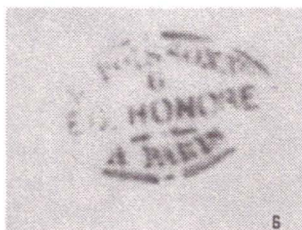
Formă circulară, ușor adâncită, având bordura decorată cu un chenar alcătuit din: la margine o dungă subțire colorată în două nuanțe de verde închis, o bandă verde deschis la mijloc, iar spre interior o combinație în culori diferite (verde închis, negru, ocră, cărămișiu) de linii și ornament cu flori de crin schematizate. Central, *monograma lui Alexandru Ioan Cuza* (Pl. IV/5), realizată din vrejuri stilizate, timbrată de o coroană regală închisă (cerc de pietre prețioase, înălțat de fleuroane, cu tocă prezentată pe jumătate, cu arcuri perlate surmontate de glob cruciat). Totul în aceleași nuanțe de verde ca și bordura.

Marcat pe dosul farfuriei: B. Poissonnière / 6 / ED. HONORE / A PARIS, de culoare verde-crom (Pl. IV/6).



Pl. IV./5.

Monograma lui Alexandru Ioan Cuza



Pl. IV./6.

Marca firmei Ed. Honoré, Paris

Proveniență: Oferta nr. 3627/1967 și comisia de achiziții din 30.III.1967, fără a fi precizat ofertantul.

Farfuria, nepublicată, dar cunoscută prin expoziții ⁵³, face parte dintr-un serviciu comandat în Franța înainte de 1865. Putem să înaintăm această datare în condițiile în care Edouard Honoré și-a închis fabrica de porțelan de la Champroux în 1862, în timp ce manufactura în care era decorate porțelanurile a funcționat până în 1865, pe strada Poissonnière, la Paris ⁵⁴.

Piesa dovedește calitatea bună a porțelanurilor albe prin care era recunoscută firma Ed. Honoré, completată de combinația plastică îngrijită a desenului și culorilor.

⁵³ Piese din același serviciu se află la Muzeul Național de Istorie a României: *fructiere*; la Muzeul de Istorie și Arheologie Constanța; *o fructieră*, la Muzeul de Istorie și Etnografie al județului Olt, Slatina: *o fructieră*; la M.I.A.M.B.: 12 farfurii.

⁵⁴ L. Danckert, *op. cit.*, p. 57, 331–332.

CONCLUZII

1. Citirea stemelor *împreună* cu suportul lor material, în serii de același tip sau prin comparație între tipuri diferite, asigură o mai bună delimitare cronologică.
2. Semnalarea și interpretarea pieselor inedite îmbogățesc armorialul Principatelor Unite cu o nouă deviză: „Cu puteri unite“ (nr. 2), și, poate, cu un nou motiv heraldic de influență apuseană – mâna dreptății, în timp ce porțelanurile Pillivuyt (nr. 3, 4) completează reprezentările unui tip heraldic.
2. Chiar dacă nu se poate face o periodizare a tipurilor heraldice din vremea Principatelor Unite, totuși, analiza generală a acestor steme permite realizarea unei clasificări tipologice în ceea ce privește blazonul personal al domnitorului: a) tăiat, cu primul câmp roșu cu treimea inferioară de aur, al doilea câmp de azur cu patru benzi de argint, cu șeful de aur; b) tripartit în fascie: azur, aur, roșu; c) tripartit în fascie: roșu, aur, azur.
4. Deși nu s-a impus în mod oficial în timpul domniei lui Alexandru Ioan Cuza, considerăm tipul heraldic cu scut scartelat și ecuson central ca fiind o formulă modernă de construcție, de factură europeană, folosită și după 1866, pentru *Stema României*, până în 1947. Stema de stat fiind, prin excelență, simbolul plastic de cunoaștere și recunoaștere al unei țări, trebuia ca – pentru Principatele Unite – să includă motivele heraldice ale Moldovei și Țării Românești, dar într-o formă reprezentativă, conform cu regulile blazonului. Astfel, acest tip heraldic reflectă ambele funcții, folosind capul de bour și acvila valahică drept mobile, iar delfinii ca suporți – în timp ce ecusonul central este rezervat armelor personale ale lui Alexandru Ioan I. Se știe că, în arta blazonului, ecusonul central (*sur le tout*) reprezintă armele familiei celei mai vechi. În condițiile politice specifice din Principatele Române după lovitura de stat din mai 1864, scutul scartelat cu blazonul personal al lui Cuza (în culorile naționale), *mise en abîme*, simbolizează, fără îndoială, imaginea statului și legitimarea noii case domnitoare în dialogul cu Europa heraldică.

SUMMARY

Arms of the United Principalities

Liliana-Nicoleta Hanganu

In the decorative art collection of the History & Art Museum of Bucharest are some porcelain and glass pieces on which are painted arms of the United Principalities from the time of Alexandru Ioan I (1859–1866).

In this article, the author presents: a) unpublished arm (cat. 2–4, 6); b) published arms, but having incomplete description (cat. 1, 5).

The study has the following structure: 1) the description of the heraldic sign against its support (porcelain or glass); 2) the discussion of the arms in series of the same type or by comparison between different types.

For this purpose, it has been proved very useful the observation of the porcelain's marks (belonging to the decorator or to the customer). This type of approaching the subject (from complementary and convergent points of view) has allowed the author to confirm some hypotheses as well as to enlarge the discussion by raising new problems.

The noticing of the candy vessel (cat. 2), an unknown piece, enriched the arms of the United Principalities with a new motto: „By united forces“, inspired by the Austrian motto „Viribus unitis“; a new variant of the per pale shield (fr. parti en pal, germ. verschrenkt), with the valaque eagle in the honour field: 1 red, 2 blue; with a special representation of purple; scarlet purple (fr. pourpre écarlate, germ. Scharlachrot Purpur) at the two princely crowns, carmin purple (fr. pourpre carmine, germ. Karminrot Purpur) at the prince's coat. The author considers the arms as a true „exercise“ of heraldic science and art from the point of view of its heterogenous design.

The author considers that the arms with quarterly shield with inescutcheon (fr. écu écartelé avec écusson sur le tout, germ. Geviertet Schild, Arm-Schild über das ganze) represent a modern form of construction, of occidental manner. This arms contains the feudal symbols of Moldavia and Țara Românească in a form elaborated after the classical heraldic rules. It is known that, in the heraldic art, the inescutcheon represents the blazon of the oldest family. In the political conditions of the Romanian Principalities, after May 1864, the quarterly shield with the personal arms of Cuza (containing the national colours), mise en abîme (engle. heart-shield, germ. Herz-Stelle), symbolizes, without doubt, the image of new the state and the legitimization of the new reigning house in dialogue with the heraldic Europe.