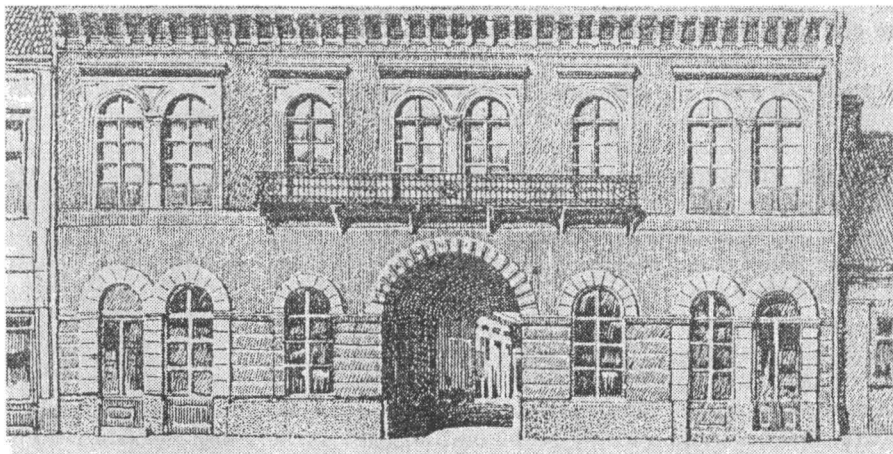


PASAJUL COMERCIAL LIPSCANI – GABROVENI I

Ioana-Maria Petrescu

Pe strada Lipsani, într-un avansat stadiu de degradare se află o clădire greșit cunoscută de unii sub numele de Hanul Gabroveni². Până în prezent nu se știu prea multe date despre acest edificiu alcătuit întocmai după modelul Hanului cu Tei, dar la dimensiuni mai mici. Lipsa de informații a dus la nașterea deselor confuzii legate de istoria construcției care, din păcate, nu au fost înlăturate de cercetătorii ce au făcut lucrări referitoare la ea.

În prezent cei interesați de istoria orașului București vorbesc despre Hanul Gabroveni referindu-se de fapt la Pasajul Comercial. Pe deasupra, o bună parte din cercetători au atribuit mai sus-amintitul han lui Constantin Mavrocordat, motiv pentru care mult timp s-a crezut că Pasajul a fost ridicat în jurul anului 1739. Ceea ce eu încerc să demonstrez în continuare este faptul că bezestenul, Hanul Gabroveni și Pasajul Comercial în realitate au fost trei clădiri distincte între care nu a existat nici o legătură.



Pasajul Comercial în jurul anului 1900

Aceste confuzii s-au născut târziu, și anume abia după cea de-a doua jumătate a secolului nostru; primul cercetător care identifică greșit Hanul Gabroveni ca fiind „bezestenul“, este Nicolae Stoicescu³. Deducțiile acestuia au la bază relatările călătorului francez Jean-Claude Flachet, care, în timpul trecerii sale prin București a fost impresionat mai ales de hanul domnului Constantin Vodă Mavrocordat, ridicat anume pentru negustorii străini.

¹ Mă refer la imobilul din str. Lipsani 86, Gabroveni 51.

² Denumirea de Hanul Gabroveni este greșită, și s-a născut dintr-o confuzie. Prima parte a lucrării de față va încerca să lămurească această problemă.

³ Nicolae Stoicescu – *Repertoriul bibliografic al monumentelor feudale din București*. București, 1961, p. 99-100.

„Domnul Constantin ține la prețuire printr-un mijloc diferit... Sunt destule biserici, fiecare stradă își are pe a ei; i s-a părut de prisos să le mai sporească numărul. De aceea... s-a hotărât pentru construirea unui **bezestan** – a unui han cu prăvălii zidite în piatră – ce nu vor putea fi ocupate decât de negustori străini... Nici unul – dintre acești negustori străini – nu-și poate așeza acolo reședința lui; vinde mărfurile pe care le-a adus și este silit apoi să plece după ce și-a isprăvit vânzarea”⁴.

Din aceste rânduri putem ajunge la concluzia că bezestenul din prima jumătate a secolului XVIII era o clădire mare – din moment ce a putut atrage atenția unui călător apusean – care adăpostea prăvălii pentru negustorii ce veneau de pe alte meleaguri.

Peste 80 de ani, la începutul celui de-al XIX-lea veac, apar primele referiri la hanul cu numele Gabroveni. Dionisie Fotino, făcând o descriere generală a marilor edificii din București spune că la acea dată se găseau în oraș pe lângă hanurile mari mănăstirești, și șapte hanuri mari fără biserică: Manuc, Constantin vodă, Pappazoglu, Golescu, Gabroveni, Zamfir și Filipescu; deasemenea, mai erau și hanuri mici în număr de peste 28⁵. În anul 1832 aflăm o nouă informație care ne face cunoscut că ulița din dosul Șelarilor s-a pavat până în fața Hanului Gabroveni⁶. În fine, în 1838, ziarul „Cantor de avis și comers” anunțând personalitățile care intră și ies din oraș, pomeneste de o serie de călători ce trag la Hanul Gabroveni⁷.

Din aceste mărturii reies unele aspecte care privesc Hanul Gabroveni. Primul dintre ele, referitor la dimensiunile acestuia; Fotino menționează Gabrovenii alături de niște clădiri cu adevărat mari. Cercetând planurile Borroczyń (din 1846 și din 1852) reiese că patru din hanurile amintite în lucrare, și anume: Manuc, Pappazoglu, Zamfir și Golescu erau de dimensiuni apropiate, nefiind întrecute decât de Hanul Constantin vodă. Cel mai mic dintre ele era Hanul Filipescu, care, reprezenta cam două treimi din suprafața Hanului lui Manuc. În concluzie, chiar dacă Hanul Gabroveni era cel mai neînsemnat din toate, nu putea fi cu mult mai mic decât hanul Filipescu, ci cu siguranță era comparabil cu acesta.

În legătură cu cel de-al doilea aspect – cel referitor la poziția hanului – sunt de făcut următoarele observații: în primul rând, ulița din dosul Șelarilor este nu numai strada Gabroveni, ci și strada Covaci, care exista deja la începutul secolului XIX. În al doilea rând, numele de Gabroveni a fost dat „străzii ce venea pe lângă zidul curții domnești” abia după 1850⁸, ea fiind cunoscută până la acea dată mai ales ca ulița Cavafilor⁹. În al treilea rând trebuie amintit că pe latura sudică a străzii Gabroveni au existat aproape numai loturi de dimensiuni mari, pe care au fost clădite nu unul, ci mai multe hanuri la care probabil, trăgeau mulți negustori bulgari. De altfel, acea referire – existentă într-un document ulterior focului cel mare – la „ulița hanurilor Gabroveni”¹⁰ nu face decât să confirme cele spuse mai înainte. Deci, dacă Hanul Gabroveni se afla pe ulița ce mergea pe lângă zidul Curții Vechi, cu siguranță era pe

⁴ Paul Simionescu, Paul Cernovodeanu – *Cetatea de scaun a Bucureștilor*, București, 1976, p. 58.

⁵ Dionisie Fotino – *Istoria generală a Daciei, sau a Transilvaniei, Țării Muntenesci și a Moldovei*, vol. III, București, 1859, p. 166.

⁶ George Potra – *Istoricul hanurilor bucureștene*, București, 1985, p. 149.

⁷ Gheorghe Crutcescu – *Podul Mogoșoaii – povestea unei străzi*. București, 1943, p. 185.

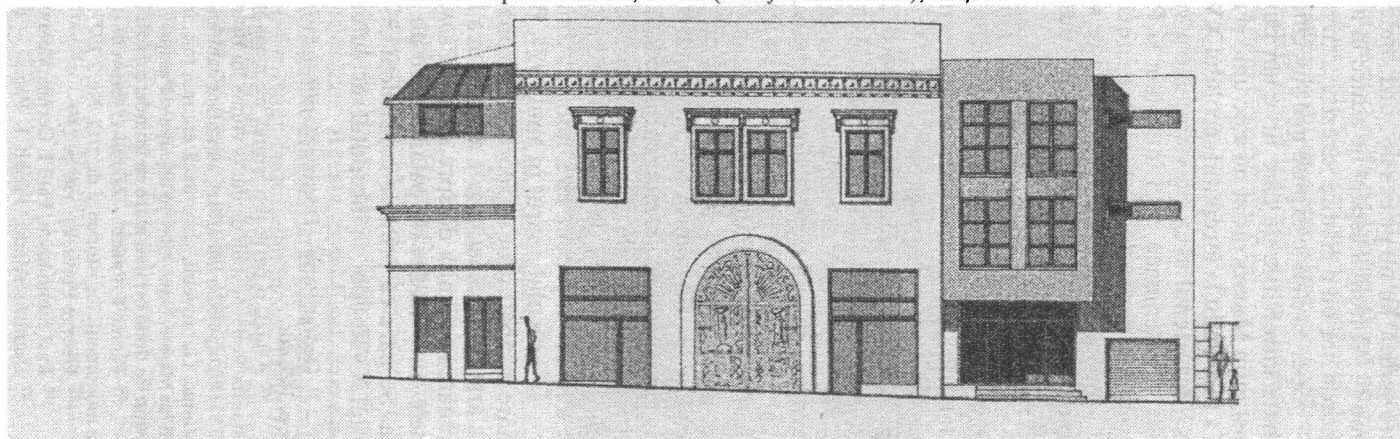
⁸ La anul 1868, localnicii foloseau încă denumirile vechi ale străzii.

⁹ În documentele din 1847, strada Gabroveni apare sub diferite nume: ulița din dosul Marchitanilor, Cavafi, chiar Covaci (vezi Arh. St. Buc. – *Direcția Municipiului București*, fond P.M.B., dos. 80/1847, fila 242; dos. 83/1847 filele 19, 62, 169).

¹⁰ Muzeul de Istorie al Municipiului București – *Documente privind istoria orașului București*. București, 1960, p. 289, doc. 171.



Strada Lipscani nr. 82, 84–86 (Pasajul Comercial), 88 și 90



Strada Gabroveni nr. 49, 51 (Pasajul Comercial), 53 și 55 O soluție de restaurare a pasajului Comercial

latura sudică, iar nu pe cea de nord, unde loturile nu depășeau de multe ori un stângen lățime ¹¹. Al treilea aspect ne aduce în atenție faptul că Hanul Gabroveni era un loc de popas, iar nu o clădire înzestrată cu binale.

Sper că datele expuse mai sus, chiar dacă ele nu par suficiente și nu ne răspund la toate întrebările pe care ni le-am putea pune, reușesc să arate că bezestenul lui Constantin Mavrocordat nu este unul și același cu Hanul Gabroveni ¹²: primul dintre ele, a fost clădit la începutul secolului XVIII; despre cel de-al doilea aflăm abia în sec. XIX. Bezestenul avea prăvălii pentru vânzarea mărfurilor, hanul era numai loc de popas. Deasemenea, nici între han și Pasaj nu putem găsi vreo legătură, luând în considerare dimensiunea lor ¹³ și destinațiile diferite pe care le aveau.

În ceea ce privește confuzia ce se făcea între Pasajul Comercial și bezesten, îndoielile au fost spulberate cu ceva timp în urmă, iar cele demonstrate mai înainte nu fac decât să întărească acest lucru.

În lucrarea sa *Hanul Gabroveni din București*, arheologul Panait I. Panait scrie despre o serie de istorici care ar fi atribuit monumentul mai sus amintit domnitorului fanariot ¹⁴, dintre acești istorici fiind enumerați Ionescu-Gion, George Potra, Paul Cernovodeanu și Nicolae Stoicescu. Trebuie să contrazic această afirmație, deoarece, P. I. Panait nu a transpus fidel ceea ce arătau mai sus amintiții cercetători. De exemplu, G. Potra – care cu siguranță preia o serie de informații de la Ionescu-Gion – când vorbește de hanurile negustorești amintește, într-adevăr, și de Hanul Gabroveni, numai că povestirile lui nu au nici o referire la bezesten. Precizând că era un han de popas, în final Potra arată că după 1900, hanul s-a transformat în Hotel Universal ¹⁵. Nici Paul Cernovodeanu nu pomeneste nimic despre clădirea din Lipsani, singura sa greșeală fiind confuzia făcută între bezestenul de care scrie Flachet și Hanul Gabroveni de mai târziu ¹⁶.

În concluzie, în momentul de față înclin să cred că cel care a atribuit Pasajului Comercial numele de „Hanul Gabroveni” nu a putut fi decât Panait I. Panait, care a comis pentru întâia dată această eroare în volumul *Curtea Veche din București*, la care a lucrat împreună cu Dumitru Almaș ¹⁷.

În articolul apărut în anul 1977, P. I. Panait analizează descoperirile făcute ca urmare a săpăturilor întreprinse în zona Lipscanilor. Campania de la sfârșitul anilor '60 a arătat că această parte a orașului a fost locuită din secolul al XV-lea. Cercetările efectuate în pivnița dinspre apus a Pasajului, către strada Lipsani, au scos la iveală urmele unor clădiri de paianță care au fost devastate în timpul retragerii lui Sinan Pașa. Se pare că primele construcții de cărămidă de pe acest loc au fost clădite în secolul XVII; apoi, la începutul secolului XVIII acestea au fost demolate și înlocuite.

¹¹ George Potra – *Documente privitoare la istoria orașului București*, vol. II 1821–1848, București, 1975, p. 160, doc.

¹² Astăzi, o parte din istorici au ajuns la concluzia că acest bezesten ar fi mai curând hanul Constantin Vodă, atribuit de multă vreme lui Brâncoveanu.

¹³ După cum am arătat, suprafața hanului Filipescu reprezenta cam două treimi din cea a hanului lui Manuc. Gabrovenii, chiar dacă era mai mic, în nici un caz nu putea fi mai redus decât jumătate din hanul lui Manuc. Dacă luăm în discuție și Pasajul Comercial, ajungem la concluzia că **Hanul Gabroveni era cel puțin de două ori mai mare ca întindere decât Pasajul**.

¹⁴ Panait I. Panait – *Hanul Gabroveni din București* în „Revista muzeelor și monumentelor”. Seria monumentelor istorice și de artă. Nr. 2/1977, p. 26.

¹⁵ George Potra, *op. cit.*, p. 149.

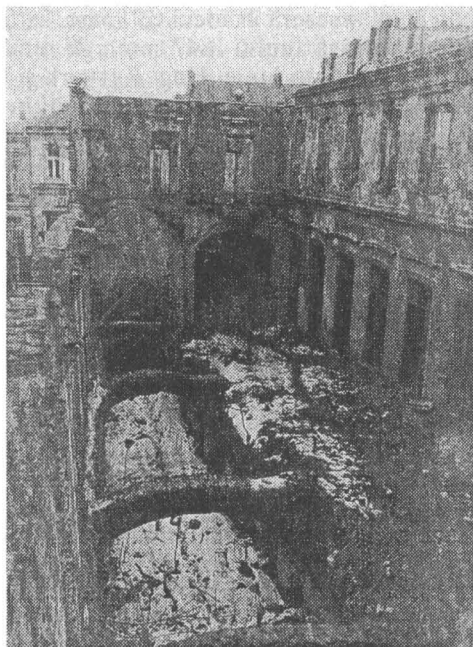
¹⁶ Paul Simionescu, Paul I. Cernovodeanu *op. cit.*, p. 59.

¹⁷ Dumitru Almaș, Panait I. Panait – *Curtea Veche din București*, București, 1974, p. 113.

Este cert că la sfârșitul secolului XVIII, latura de vest și curtea interioară au fost ocupate de două prăvălii alăturate, cu pivnițe de cărămidă dedesubt. După incendiul din anul 1804, care a distrus aceste case a fost ridicată construcția actuală; totuși, articolul nu ne oferă informațiile care ar putea justifica acest lucru. În încheierea studiului P. I. Panait ne informează că nu există nici o legătură între „bezesten“ și acea clădire, cunoscută în ultimul secol ca Pasajul Comercial¹⁸.



Pasajul Comercial
Fațada pe strada Gabroveni
Februarie 1998



Pasajul Comercial
Vedere din interior
Februarie 1998

Dacă Pasajul Comercial nu are nici o legătură cu Hanul Gabroveni, și nici cu hanul de care pomește Flachat, atunci, cine l-a ridicat, când, și sub ce nume a fost el cunoscut? Pasajul Comercial s-a numit de fapt Hanul Hagi Tudorache¹⁸, și a aparținut bătrânului negustor Tudor Hagi Tudorache. Acesta, copil fiind, a fost adus în București de tatăl său și a dat în grija lui Tudorache Hagiul – a cărui avere și nume le-a moștenit¹⁹. În anul 1846 neguțătorul Tudor Hagi Tudorache în vârstă de 78 de ani, se retrage din afaceri, lăsându-l în loc pe fiul său cel mare, Constantin, și pe vărul acestuia, Ilie Zamfirescu²⁰. După focul din ziua de Paști, a anului 1847 Constantin

¹⁸ Nu trebuie confundat cu hanul cu același nume de care pomește G. Potra în *Istoricul hanurilor bucureștene* la p. 184–186 și care aparține fiului lui Tudor Hagi Tudorache anume Constantin. Clădirea studiată apare pentru prima dată cu numele de Hanul „Tudor“ Hagi Tudorache în planul baronului Borroczy, din 1852.

¹⁹ Nicolae I. Anghelescu – *Negustorii de odinioară – Tudor Hagi Tudorache (Tudor Tudoran) 1768–1848*. București, 1930, p. 3.

²⁰ *Ibidem*, p. 9.

hotărăște să se retragă din firma Hagi Tudorache & Co ce-și avea sediul în Hanul de la Sf. Gheorghe Nou ²¹, lăsându-l în locul său pe Ghiță, fratele mai mic.

Prin urmare, în vara anului 1847 Costea începe să achiziționeze o serie de proprietăți aflate în centrul orașului, una dintre ele fiind cea a fraților Agop, Artur și Nazar Nazaretoglu, vecină spre apus cu bolta ce o avea tatăl cumpărătorului pe ulița Zarafilor, boltă care mergea până în ulița ce venea dinspre zidul Curții Domnești ²². Prăvăliile acestor negustori armeni, ca și cele alăturate ale lui Hagi Tudorache bătrânul, arseseră în focul cel mare, astfel că aceștia, împreună cu mulți alți păgubiți depun în vara anului 1847 cereri de reclădire a binalelor distruse.

Astfel, în iunie, Hagi Kervork și Hagi Agop cer „Cinstitului Sfat Orășenesc” permisiunea să rezidească două bolți în ulița Lipscanilor ²³, pe locul celor arse, una din acestea fiind vecină cu proprietatea lui Tudor Hagi Tudorache ²⁴. Hagi Tudorache, la rândul lui, cere voie să construiască din nou, cu etaj, pe locul în ulița Zarafilor, vecin cu Hagi Kervork ²⁵. O sursă de informație o constituie pe lângă documentul în sine, schițele întocmite pe dosul cererilor de către *arhitectonii* orașului. Chiar dacă nu ne spune prea mult, schema de pe dosul cererii lui Hagi Tudorache este suficientă ca să ne lămurească asupra proprietății acestuia, care se afla pe locul Pasajului Comercial ²⁶. Din păcate însă, cererea lui Hagi Tudorache este foarte laconică, ea nedându-ne nici un fel de informații despre felul în care arăta clădirea pe care voia să o facă. Nu știm nici dacă noile prăvălii au fost ridicate după modelul celor ce existaseră înainte de incendiu. Un lucru este sigur, și anume că în 1852, pe locul lui Hagi Tudorache era aceeași construcție care se află și azi între Lipscani și Gabroveni, construcție numită Hanul Hagi Tudorache ²⁷.

Este posibil oare, ca Tudor Hagi Tudorache să fi avut încă înainte de anul 1847 o clădire cu „ulicioară” la mijloc și binal pe o parte și pe alta? Tot ce se poate! Din povestirile despre comerțianții din trecut știm că bătrânul negustor, pe lângă bolțile din Sf. Gheorghe mai avea și pe Lipscani un „Hănișor” ²⁸. Nu este exclus ca acest Hănișor să fi fost ridicat pe locurile din ulița Zarafilor, vecine cu cele ale lui Hagi Nazaretoglu. Dacă Hănișorul era alcătuit ca și clădirea ridicată în 1847, construirea acestuia nu putea avea loc însă decât după anul 1825, întrucât la acea dată, partea de răsărit a terenului era ocupată de Ghinea Șalvaragiul ²⁹. În concluzie, posibilitatea edificării unor astfel de binal este împinsă către anii '30 ai secolului XIX. Mai mult, fără vreo justificare anume, cred că dacă au existat, aceste prăvălii au apărut abia după 1833, urmând modelul Hanului cu Tei care se afla la numai câțiva zeci de metri distanță. Acest fapt ar putea aduce și o explicație plauzibilă a denumirii de Hănișor, și anume: o construcție care încearcă să imite o altă mai veche, și care e mai mică decât ea. Chiar dacă această presupunere este sau nu reală, avem certitudinea că Hanul Hagi Tudorache în forma actuală a fost ridicat după focul din 1847.

După moartea lui Tudor Hagi Tudorache, în 1848 ³⁰, lucrurile devin din nou neclare, în ceea ce privește clădirea dintre Lipscani și Gabroveni. În anul 1859,

²¹ *Ibidem*, p. 5.

²² *Documente privind istoria orașului București*, ed. cit., p. 289–290, doc. 171.

²³ Arh. St. Buc. – *Direcția Municipiului București*, fond P.M.B., dos. 80/1847, fila 160.

²⁴ *Documente privind istoria orașului București*, ed. cit., p. 290, doc. 172.

²⁵ Arh. St. Buc. – *Direcția Municipiului București*, fond P.M.B., dos. 83/1847, fila 7.

²⁶ Arh. St. Buc. – *Direcția Municipiului București*, fond P.M.B., dos. 83/1847, fila 7 și 84/1847, fila 160.

²⁷ Această denumire am întâlnit-o de două ori: pe planul din 1852 și într-un document din 1859.

²⁸ Nicolae I. Angelescu, *op. cit.*, p. 9.

²⁹ *Documente privind istoria orașului București*, ed. cit., p. 240–241, doc. 145.

³⁰ Nicolae I. Angelescu, *op. cit.*, p. 9.

într-un document, apare pentru o ultimă dată numele Hanul Hagi Tudorache ³¹. Zece ani mai târziu, maiorul Pappazoglu indică deja în planul său „Pasajul Comercial“, fără nici o altă lămurire în plus ³². Alte date, destul de puține de altfel, ne spun că acest imobil adăpostea la 1877 o serie de bănci ale familiei Ascher ³³. Trebuie să menționez că în corpul dinspre strada Lipskani s-a aflat la un moment dat, în jurul anului 1900 cel de-al patrulea sediu al băncii Marmorosch -Blanck ³⁴. Planul cadastral din 1911 ne indică aceeași familie Ascher ca proprietară a Pasajului de pe strada Lipskani. După cel de-al II-lea război mondial, Pasajul Comercial a fost preluat de la Constantin Cavali, și a intrat în proprietatea statului conform decretului 92/1950 ³⁵.

În anii '60, odată cu săpăturile arheologice efectuate în zonă, este elaborat și un proiect de restaurare privind Pasajul comercial Lipskani-Gabroveni ³⁶. Ca urmare, pentru executarea lucrărilor, magazinele „Tricolen“ și „Cristal“, ce funcționau în acest imobil la acea dată, au fost închise și mutate în altă parte ³⁷. Cutremurul din 1977 afectează atât clădirea Pasajului, cât și zidurile de la numerele 88 și 90, în care funcționau „Papagalul“ și un magazin de pălării ³⁸. Așa că, în anii '80 se revine asupra proiectului de restaurare, incluzându-se și celelalte două prăvălii. Acestea din urmă, datorită gradului avansat de degradare în care se aflau datorită seismului, au fost demolate în ideea că în locul lor vor fi ridicate cât de curând alte clădiri, în stilul celor vechi ³⁹. Proiectul de restaurare efectiv, referitor la Pasajul Comercial nu a fost pus nici până azi în practică, zăcând și în prezent pe rafturile prăfuite de la „Centrul Istoric“. În această situație, acum, în capătul străzii Lipskani, la câțiva zeci de metri de km 0 al Bucureștiului se poate zări o ruină care abia se mai ține în picioare, o mărturie a apusului negoț bucureștean, năpădită de resturile pe care le aruncă noua generație de comercianți.

La începutul primăverii lui 1998, dată la care articolul de mai sus era deja terminat, soarta **Pasajul Comercial** a cunoscut o schimbare radicală. În prezent, cei care trec pe strada Lipskani și rămân uimiți la vederea schelelor ce reazemă fațada acestui monument – părăsit până nu de multă vreme – pot citi pe un panou alăturat: **Denumirea obiectivului – Hanul Gabroveni.. /Șantier în lucru**. Cu toate că *denumirea obiectivului* nu este cea corectă, fapt ce reușește să mă întristeze într-o oarecare măsură, activitatea ce se desfășoară în incinta **Pasajului Comercial** de aproape un an de zile, și care are ca scop salvarea uneia dintre cele mai frumoase clădiri ale Bucureștiului din veacul trecut, are darul să mă bucure atât pe mine cât și pe ceilalți iubitori ai acestui oraș.

The Lipskani – Gabroveni Commercial Passage

Many Bucharestans refer to the Commercial Passage in the Lipskani area as „The Gabroveni Inn“. Little is known about the building resampling the „Hanul cu Tei“ Inn. For some time, the passage was believed to have been built by Constantin Mavrocordat, by 1739. The authoress intends to show there is no connection between the Gabroveni Inn and the Commercial Passage which is today a ruin waiting to be restored.

³¹ Arh. St. Buc. – Direcția Municipiului București, fond P. M. B., dos. 98/1859, fila 367.

³² Planul Pappazoglu din 1871.

³³ *Calendarul Progresului*, anul II, București 1877, p. 119.

³⁴ *Banca Marmorosch Blank & Co. Societate anonimă 1848–1923*. București, 1923, p. 11.

³⁵ Din referatul alcătuit de I.C.R.A.L. Vitan, cuprins în memoriul ce însoțește proiectul de restaurare din anul 1982, aflat la Centrul Istoric, București.

³⁶ Din memoriul proiectului de restaurare elaborat în 1982.

³⁷ *Idem*.

³⁸ *Idem*.

³⁹ *Idem*.