

URĂRI DE BINE DIN ORIENT (relief și profunzime în glazura ceramicii de Isnik)

Simona Găcescu
restaurator ceramică-sticlă

Într-una din vitrinele Muzeului de Istorie și Artă al Municipiului București poate fi admirată o farfurie de ceramică de Isnik pe care este figurat un copac roșu.

Acest obiect a revăzut lumina zilei în 1969 în cadrul unei campanii de săpături arheologice în aria „Curtea Veche” București, pe strada Soarelui nr. 7–10, sub bagheta distinșilor arheologi Aristide Ștefănescu și Panait I. Panait. Complexul în care a fost descoperit a fost datat în sec. al XVI-lea. Farfuria ce a intrat în patrimoniul Muzeului Municipal cu nr. inv. 13100 a făcut în istoria



sa recentă o călătorie de sub 1 km, de la locul descoperirii, la locul de expunere, după cum reiese și din planul săpăturilor de la Curtea Veche. Tot în istoria sa recentă (1969–1999 = 30 ani), obiectul a mai suferit o restaurare.

Dimensiunile obiectului sunt: D max. = 28,5 cm, D fund = 15,4 cm, H = 4,5 cm, grosimea ciobului = 6 mm. Desenul anexat îl prezintă și în secțiune.

Farfuria este modelată la roată, pictată și glazurată, fiind supusă, după toate probabilitățile, la trei arderi:

- semifaianta uscată și angobată;
- decorul cu pigmenți;
- glazura aproape sticloasă ce indică o temperatură finală de ardere destul de ridicată.

Caracteristicile tehnice ale materialului sunt cele general valabile la ceramica de Isnik:

- pastă albă, ușor gălbuie și curată;
- pereți groși;
- smalt transparent cu o bază alcalină de plumb, așternut gros, perfect uniform.



Culorile folosite sunt:

- albastrul obținut din oxid de cobalt;
- verdele obținut din oxid de cupru;
- roșul tomat pe bază de oxid de fier;
- negrul.

În acest punct putem să ne apropiem de datarea mai exactă a obiectului. La Isnik după 1550 au lucrat olari armeni care au introdus acest pigment roșu, pe care, nereușind să-l fluidifice mai mult, a rămas proeminent sub glazură. Deci obiectul este fabricat în a doua jumătate a sec. al XVI-lea.

Coloritul și concepția ornamentală sunt cele care diferențiază cele patru categorii de ceramică de Isnik:

I. Vechiul grup, localizat greșit la Kuthahya (localitate situată în apropierea Isnikului)

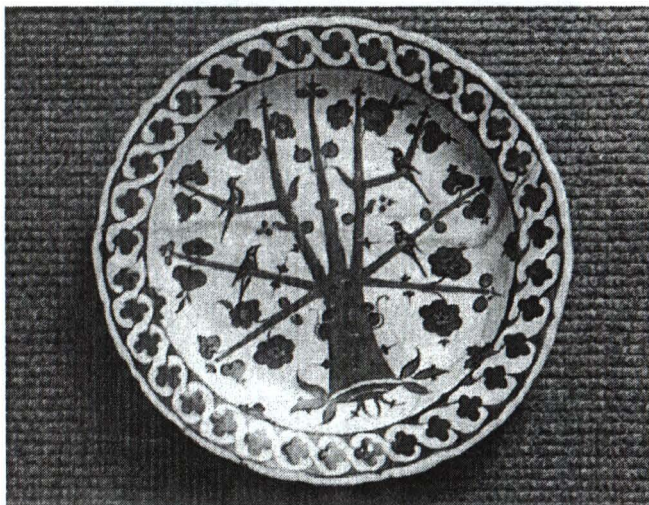
II. 1525–1555 atribuit centrului de la Damasc

III. De la Cornul de Aur

IV: Produs în insula Rhodos.

În faza a doua apare verdele de peruzea, absent în obiectul discutat, iar în faza a patra calitatea produselor scăzuse, ceea ce nu corespunde obiectului nostru. Deducem că farfuria în discuție se încadrează în faza a treia a Isnikului numită și a „Cornului de Aur” și are o vechime de aproximativ 400 de ani.

În epoca în care a fost produs obiectul a făcut o călătorie din Anatolia (probabil prin Istanbul) până la București și este foarte posibil să fi avut rol de obiect-cadou. Obiecte similare (aprox. 30) au fost descoperite fragmentar în același complex, dar acest tip de ceramică este foarte cunoscut în Moldova la



Curtea Domnească de la Iași, de la Suceava, la Piatra Neamț, Hârlău. Cronicari ai vremii pomenesc de „casele cele cu câini” ale domnitorului Vasile Lupu (cinii = chinezării) la Curtea Domnească de la Iași de pe locul actualului Palat al Culturii.

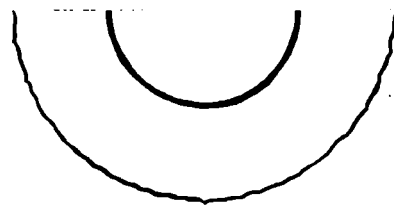
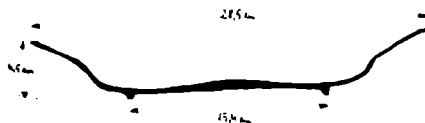
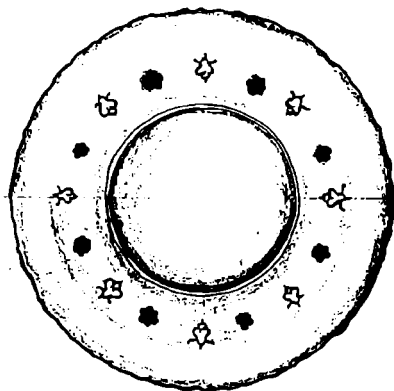
Să privim mai îndeaproape obiectul: farfuria este decorată atât pe fața funcțională, cât și pe fața dorsală. Pe fața bordura este decorată cu un brâu floral stilizat ce sugerează o mișcare vâscoasă.

Imaginea centrală înfățișează un copac ce poate fi asimilat cu pomul vieții din simbolistica noastră. Acest copac roșu, cu șapte ramuri, trasat cu o bruschete fermecătoare este împodobit cu flori de răsură (pe albastru!) și prezintă rădăcini ce absorb din pânza freatică apa vitală și o dirijează în picături figurate pe trunchi. Pe ramurile copacului adastă patru păsări ce simbolizează gândurile bune: Desenul este conceput într-o relativ riguroasă simetrie. Pe partea dorsală a farfuriei decorul este alcătuit din opt flori albastre alternând cu flori schițate în negru.

Ajuns în atelierul de restaurare în luna octombrie a anului 1998, obiectul se prezintă sub forma a trei fragmente asamblate cu film de celuloid și a unor completări cu ipsos. Folosirea filmului de celuloid ars, ca adeziv, datează restaurarea în apropierea descoperirii arheologice (în acea perioadă era considerat un adeziv eficient deși traumatizant pentru obiect). Starea ciobului bună, glazura sănătoasă puțin pătată cu brun, ceea ce dovedește o ușoară degradare a fazei sticloase datorită condițiilor de zacere. Obiectul nu era coerent deoarece suna a doagă la o ușoară lovire, iar completările finisate în mod grosier compromiteau estetica obiectului. Ușoarele alterări ale glazurii și microfisuri ale ei completează tabloul necazurilor sale.

„Pomul Vieții”

„Pomul Vieții”



Prima operațiune a fost îndepărtarea restaurării anterioare, iar după stabilizarea stării sale a urmat o asamblare cu rășină epoxidică (un adeziv mai lejer nu ar fi făcut față greutateii obiectului). Apoi s-a procedat la completarea cu ipsos la nivel pe fața dorsală și ușor sub nivel pe fața funcțională cu observarea decorului printr-o delicată reliefare a ipsosului. Pe față s-a așternut un strat subțire de rășină epoxidică corespunzătoare angobei, pe care apoi s-au făcut retușuri de culoare cu pigmenți în vernis acrilic lucios. La final completarea a primit o glazură din rășină epoxi la nivel cu originalul. Astfel au fost împăcate atât relieful cât și profunzimea glazurii originale. Pe dos a fost integrat cromatic cu vernis mat.

Originalul a fost tratat prin pensulare la cald cu o soluție de 2% paraloid B72 în benzen în vederea consolidării microfisurilor și în vederea protecției

profilactice împotriva factorilor de mediu cu ajutorul acestui discret film de rășină acrilică.

Obiectul sună coerent, estetica este recuperată pe fața funcțională, iar pe fața dorsală intervenția este ușor vizibilă. Astfel au fost împăcate aceste două aspecte așa cum este posibil doar în cazul obiectelor cu formă deschisă. Toate operațiunile de restaurare executate respectă principiul reversibilității.

În luna noiembrie 1998 obiectul primise toate îngrijirile.

Să privim acum și mai îndeaproape obiectul. Ne aflăm la 29 august 1583 în Cetatea Dâmboviței și participăm la solemnitatea înscăunării lui Petru Cercel. În alaiul marelui spătar turc sunt slugi în șalvari ce poartă daruri pentru solemnitate. Platouri cu smochine, curmale, dulciuri savant clădite. Iată și acel platou cu păsări: „Urări de bine din Orient”. Secretarul domniei sale, Franco Sivori, nota: „Șezând domnul în jețul său, sub baldachin, marele spătar turc ce l-a însoțit, ținu o mică cuvântare boierilor și poporului adunat în piața dinaintea palatului”.

SUMMARY

Greetings From the Orient – Relief and Profundness in the Varnish of Iznik Ceramics

by Simona Gagescu

The paper presents various stages and procedures in the restoration of a ceramics item belonging to the Municipal Museum of Bucharest: an Iznik dish decorated with a red tree, found by the archaeological research conducted by Aristide Stefanescu and Panait I. Panait, in 1969, in the perimeter of the Old Princely Court in Bucharest.

The dish was restored in 1998, and it is exhibited in the Mediaeval room of the Museum.