

# SĂPĂTURILE ARHEOLOGICE DIN SITUL NEOLITIC DE LA CHITILA-FERMĂ - CAMPANIA 2002 -

Cătălin Nicolae\*  
Irina Nicolae\*  
Adina Boroneanț\*\*

În vara anului 2002 au fost reluate săpăturile în situl neolitic de la Chitila, punctul „Fermă”. Lucrările s-au realizat cu finanțarea Muzeului Municipiului București și cu concursul Școlii generale nr. 1 din Chitila<sup>1</sup> și a Facultății de Istorie<sup>2</sup> din cadrul Universității București.

Campania s-a desfășurat între 17 iunie-14 august<sup>3</sup> și a constat în extinderea săpăturii de salvare efectuată între anii 1982-1985 de un colectiv condus de dr. Vasile Boroneanț<sup>4</sup>.

Obiectivele acestei campanii au fost: verificarea stratigrafiei, cu speranța că în anii următori se va putea face o secțiune care să traverseze așezarea de la nord la sud, determinând astfel întinderea și geneza *tell-ului*; obținerea de noi date privind succesiunea cultural-stratigrafică și de noi materiale arheologice<sup>5</sup> care să susțină sau să infirme ipotezele de lucru privind culturile Boian și Gumelnița, dar și identificarea de noi morminte neolitice.

S-a început prin curățarea vechii săpături de vegetație și îndreptarea profilului de pe laturile de est, vest și sud pentru a observa stratigrafia existentă și a determina dacă se mai justifică cercetarea a ceea ce a mai rămas din *tell-ul* distrus în anii '80. La sfârșitul acestei operațiuni s-a putut observa că depunerile arheologice rămase au o grosime de peste 1,20 m, situație ce justifică în opinia noastră continuarea săpăturilor. După efectuarea acestei operațiuni s-a început săpătura propriu-zisă, într-o secțiune cu

---

\* Facultatea de Istorie, Universitatea București

\*\* Institutul de Arheologie “Vasile Pârvan”, București

<sup>1</sup> Colectivul de cercetare, coordonat de prof. dr. Vasile Boroneanț, mulțumește și pe această cale doamnei directoare Ștefania Duminică pentru sprijinul acordat și profesorilor de istorie Ivan Todea și Cristian Palamar care au mobilizat și supravegheat elevii din clasele V-VIII participanți la săpături

<sup>2</sup> Mulțumim de asemenea și pe această cale domnului decan prof. univ. dr. Alexandru Barnea pentru sprijinul acordat prin repartizarea studenților Facultății de Istorie pentru efectuarea practicii de specialitate pe șantier

<sup>3</sup> Perioadă fragmentată excesiv de numeroase ploi

<sup>4</sup> Pentru un istoric al cercetărilor vezi V. Boroneanț, *Chitila-Fermă. Studiu Monografic. I. Istoricul cercetărilor*, București, XIV, 2000, p. 49-54

<sup>5</sup> Materialele arheologice rezultate în urma acestei campanii de săpături se află la Muzeul de Istorie București

dimensiunile de 13 x 2m, orientată aproximativ est-vest, paralelă cu profilul vechii săpături și cu malul râului Colentina. Această secțiune, numită S. A, a fost împărțită în șapte carouri, notate de la A la G, primele șase având dimensiunea de 2x2 metri și ultimul de 1x2 metri.

Prezența fragmentelor de oase umane<sup>6</sup>, la suprafață, dar și în strat, a determinat excavarea cu multă atenție a sedimentului, în speranța identificării de noi morminte. În polida cantității importante de oase umane găsite, nu s-a putut identifica nici un mormânt, cauza principală fiind deranjarea puternică a primelor nivele excavate (care nu sunt și primele nivele ocupaționale din *tell*) de către buldozere la începutul anilor '80. În dorința de a recupera toate fragmentele de oase umane, dar și posibilele piese de inventar de mărime mică, o cantitate apreciabilă (aproximativ 2000 litri) de sediment a fost cernută (prin site de 4 și 1 mm), rezultatele justificând această acțiune. Menționăm că în săpăturile mai sus menționate din *tellul* de la Chitila au fost identificate morminte și oseminte umane<sup>7</sup>.

Situația stratigrafică se prezintă în felul următor:

– primul nivel, notat de noi US<sup>8</sup> 1000, este reprezentat de un sediment grosier de culoare negru deschis, având în compoziție fragmente ceramice, oase<sup>9</sup>, pietre, multe scoici, piese din silex dar și deșeuri contemporane. Grosimea acestui prim strat este de 30–40 cm și în el s-a descoperit majoritatea materialelor arheologice din această campanie. Acest nivel nu este unul de abandon, nici măcar un nivel ultim de existență al așezării, ci este un nivel oarecare din *tell* sau de la limita acestuia, care se prezintă acum ca un nivel cu materiale amestecate, datorită intervențiilor contemporane, peste care s-a depus un strat subțire de humus în cei aproape 20 de ani scurși de la încetarea săpăturilor. Prezența a numeroase piese, a unei cantități mari de ceramică fragmentară impune considerarea acestui strat drept unul de depuneri menajere neolitice. Tot din acest strat provin și marea majoritate a oaselor umane descoperite în această campanie.

– stratul următor, US 1001, este reprezentat de un sediment de granulație medie, destul de compact, de culoare galben-maronie, având în compoziție fragmente ceramice, piese din silex, scoici. Grosimea acestui strat este de 6–7 cm, fiind prezent în carourile A, B, C, D și parțial E și putând reprezenta o nivelare a unor resturi menajere din zonă, anterioară depunerii materialelor ce alcătuiesc US 1000.

<sup>6</sup> Oasele umane au fost încredințate spre analiză colectivului de antropologi de la Centrul de Cercetări Antropologice "Francisc I. Rainer" din București

<sup>7</sup> V. Boroneanț, Les sepultures de couche Gumelnitza du Tell de Chitila Fermă, Bucharest in Romania, 1978–1981, Chalcoliticum in Jugoslavia, Belgrad, 1985

<sup>8</sup> US este abrevierea pentru termenul de unitate stratigrafică D. Popovici, A. Bălășescu, C. Haită, V. Radu, A.M.F. Tomescu, I. Tomescu, *Cercetarea Arheologică Pluridisciplinară. Concepte, Metode și Tehnici*, București, 2002

<sup>9</sup> Intregul material faunistic a fost încredințat spre analiză specialiștilor de la Centrul Național de Cercetări Pluridisciplinare, MNIR București, vezi A. Bălășescu, V. Radu, C. Nicolae, *Fauna de la Chitila-Fermă. Studiu arheozoologic preliminar*, București, XVII, 2003

– stratul următor, US 1002, este reprezentat de un sediment grosier de culoare brun-roșcată, având în compoziție fragmente ceramice și mult chirpic ars. Acest strat, prezent sub forma a trei „pete” mari în carourile C și D, a cărui grosime nu depășește 5–6 cm este probabil o mică parte din nivelul de distrugere a unei locuințe sau reprezintă resturi aruncate în această zonă.

Începând cu US 1004 (US 1003 s-a dovedit a fi în final un gang - mai precis rest al unei vizuini de vulpe - de mari dimensiuni) situația stratigrafică se complică puțin, în sensul raportului anterioritate-posterioritate dintre diferitele unități stratigrafice implicate împreună. În rândurile ce urmează vom continua descrierea unităților stratigrafice excavate, iar pentru o mai bună înțelegere a realității din teren anexăm diagrama stratigrafică<sup>10</sup>.

– US 1004 este reprezentat de un sediment fin de culoare negru-închis (arsură-cenușă) conținând mult cărbune, fragmente minuscule de chirpic ars precum și fragmente mici de ceramică și scoici. Această peliculă de 2–3 cm grosime, prezentă în carourile C și D, reprezintă fie resturile unei substrucții din lemn ars, fie resturi de la o activitate menajeră sau de alt tip.

– US 1005 este reprezentat de un sediment cu granulație mare, de culoare roșiatic-portocalie, având în compoziție bucăți de chirpici ars, cu grosimea de 5–6 cm. Identificat doar în colțul de nord al careului A, reprezintă probabil o mică parte din nivelul de distrugere al unei locuințe de suprafață „ascunse” de profil.

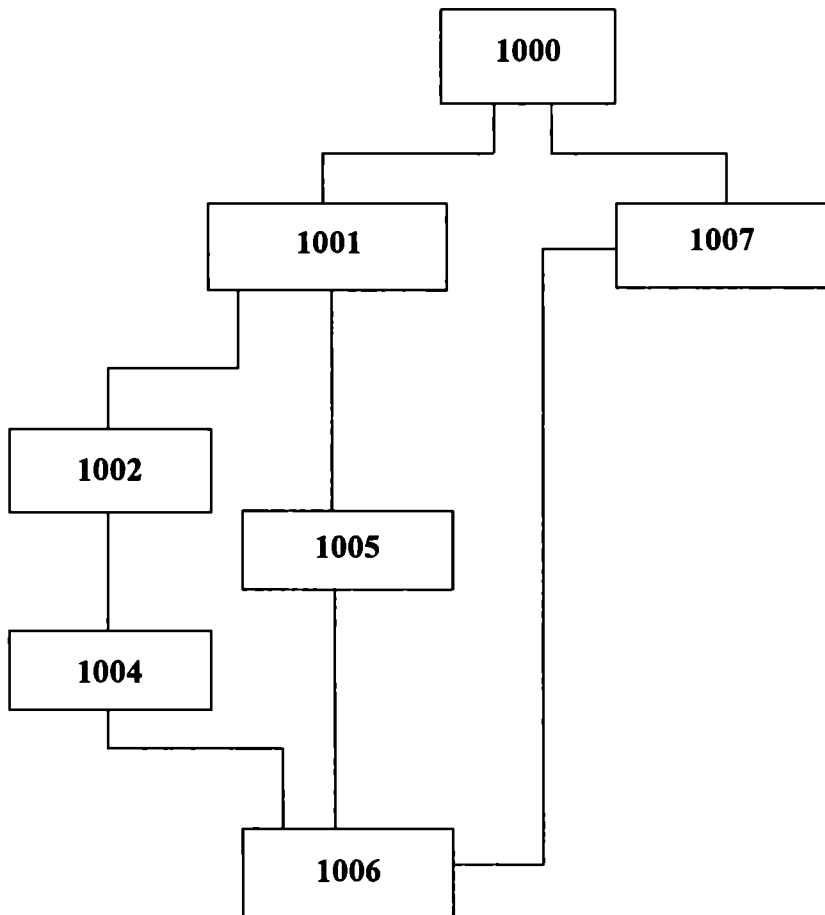
– US 1006 este reprezentat de un sediment cu granulație medie, de culoare brun-roșiatică, conținând fragmente ceramice, piese din silex, oase, scoici, puține fragmente de cărbune. Grosimea acestui strat variază între 20–40 cm, acoperind carourile A, B, C, D, E și parțial F. Excavarea sa nu a fost terminată, așa că definirea lui este doar probabilă în această fază a cercetării - zonă menajeră, zonă dintre locuințe...

– US 1007 este reprezentat de un sediment cu granulație medie, de culoare maro deschis, având în compoziție puține fragmente ceramice și scoici, mai multe oase și câteva bucățele de chirpic ars. Grosimea acestui strat variază între 40–60 cm, fiind prezent în a doua jumătate a caroului E și în carourile F și G. Considerăm că acest strat reprezintă nivelul de abandon al așezării Boian, linia de demarcație între US 1006 și US 1007 reprezentând limita maximă de extindere a așezării gumelnițene spre est, lucru întărit și de absența pe profilul de est al vechii săpături a nivelelor gumelnițene.

În continuare prezentăm diagrama stratigrafică<sup>11</sup> pentru a facilita înțelegerea situației din teren:

<sup>10</sup> Citirea diagramei se face de sus în jos

<sup>11</sup> Pentru definiția termenului vezi B. Randoiu, D. Popovici, Y. Rialland, Metoda de săpătură și înregistrarea datelor stratigrafice dintr-un sit pluristartificat: tell-ul neo-encolitic de la Hârșova, Cercetări arheologice, XI, 2000, p. 199–234



În suprafața cercetată, dar și în perimetrul fostului *tell* s-a descoperit o mare cantitate și varietate de material arheologic.

Ceramica reprezintă „grosul” materialului. Din păcate starea acesteia este caracterizată de o fragmentare excesivă, cu greu putând fi reconstituite două vase întregi și alte câteva fragmente mai mari de vase. Mai amintim și câteva fragmente de vase „strecurătoare”<sup>12</sup>.

Predomină ceramica grosieră, arsă oxidant, specifică vaselor de provizii sau de uz comun și decorată de obicei cu barbotină dispusă în vârți paralele oblice și/sau verticale, precum și cu linii excizate sau prin aplicarea unui brâu alveolar. Ceramica

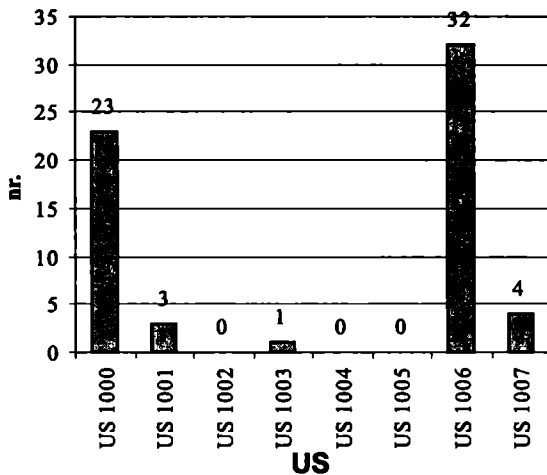
<sup>12</sup> Interpretate de unii cercetători drept afumători (S. Marinescu-Bîlcu, V. Voinea, S. Dumitrescu, C. Huită, D. Moise, V. Radu, *Așezarea eneolitică de pe Insula „La Ostrov”, Lacul Tașaul (Năvodari), jud. Constanța. Raport preliminar-Campaniile 1999–2000*, Pontica, 33–34, 2001), argumentele în sprijinul ambelor ipoteze sunt însă cu totul neconcludente.

semi-fină și fină este slab reprezentată și extrem de fragmentară, nici un vas nefiind întregibil. Marea majoritate a ceramicii de acest tip este arsă reducător (practic 2–3 fragmente arse oxidant), decorul fiind reprezentat de caneluri orizontale de diferite mărimi, rar linii excizate, împunsături și pictură cu grafit. Tot acest material, în pofida lipsei unor repere clare și sigure de diferențiere (între faza A1 și faza A2), poate fi atribuit fazei A2 a culturii Gumelnița. Au fost recuperate și mai multe fragmente ceramice aparținând culturii Boian, atribuibile etapelor Giulești și Bolintineanu ale acesteia.

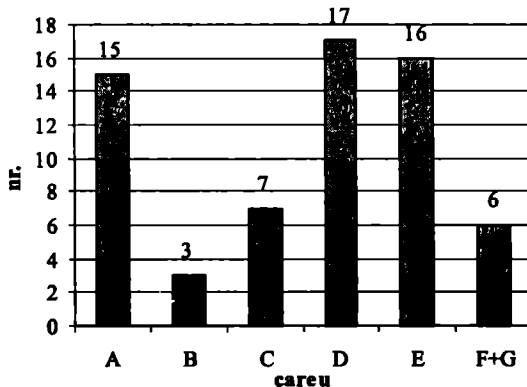
Industria litică este bine reprezentată, fiind recuperate 265 de piese din silex. Dintre acestea doar 64 provin din secțiunea S.A, restul fiind recuperate de pe suprafața fostului *tell* sau a vechii săpături, multe provenind din profilul secțiunii din anii '80 prăbușit de-a lungul anilor.

În graficele următoare prezentăm distribuția pieselor de silex pe carouri și pe unități stratigrafice:

**Grafic cu distribuția pieselor de silex pe unitati stratigrafice**



**Grafic cu distribuția pieselor de silex pe careuri**



Din punct de vedere tipologic predomină lamele, urmate de gratoare. Au mai fost găsite numeroase așchii, deșeuri, rebuturi, nuclee, toate confecționate din silex de bună calitate, provenind probabil din platforma pre-balcanică.

În cadrul industriei litice mai amintim și piesele realizate din alte roci decât silexul, în număr de 15, dintre care doar 5 au fost descoperite în secțiunea S. A, restul pe suprafața fostului *tell*. În tabelul următor sunt prezentate piesele și materialul din care au fost realizate<sup>13</sup>:

Nr.	Tipul piesei	Rocă
1.	râșniță	gresie cuarțoasă grosieră
2.	râșniță	gresie cuarțoasă grosieră cenușie omogenă
3.	râșniță (fragment)	gresie cuarțoasă slab micacee cu textură medie cenușiu deschisă
4.	râșniță (fragment)	gresie silicioasă fină
5.	râșniță (fragment)	gresie cuarțoasă cu textură medie
6.	râșniță (fragment)	gresie cuarțoasă fină cu oxizi de fier
7.	percutor (posibil frecător)	șist cristalin (gnais)
8.	percutor	silicolit
9.	percutor	rocă vulcanică-andezit
10.	frecător	cuarțit larg cristalizat
11.	frecător (posibil zdrobitor)	gresie silicioasă fin micacee roșiatică
12.	frecător	micașist cu oxizi de fier
13.	frecător	cuarțit fin
14.	frecător	microconglomerat cu mult cuarțit
15.	ac (fragment)	bazalt

Toate aceste roci nu sunt caracteristice zonei ci provin din albia râului Colentina, prin intermediul căruia au ajuns din zona de origine (Subcarpații sau chiar mai sus) până aici.

Piesele din os sunt în număr de 20. Mai jos prezentăm tabelul cu aceste piese<sup>14</sup>, împărțite din punct de vedere tipologic în 5 grupe, inegale numeric și distribuite la fel de inegal pe unități stratigrafice, fiind lesne de observat că majoritatea pieselor din secțiunea S. A au fost găsite în US 1000.

Pe lângă acestea au mai fost găsite și patru piese de corn (*Cervus elaphus*), toate din US 1000, două fiind fragmente de mâner și două vârfuri de unelte.

<sup>13</sup> Determinările geologice și parțial cele tipologice au fost făcute de Constantin Haită de la Centrul Național de Cercetări Pluridisciplinare, MNIR București, căruia îi mulțumim și pe această cale

<sup>14</sup> Determinarea arheozoologică a fost făcută de dr. Adrian Bălășescu de la Centrul Național de Cercetări Pluridisciplinare, MNIR București, căruia îi mulțumim și pe această cale

Tipul piesei	Lungime (cm.)	Determinare arheozoologică	Parte anatomică	U.S.
ac	L=7,2	ovicaprin/ <i>capreolus capreolus</i>	metapod proximal	PASSIM
ac (fragment)	L=2,6	mamifer de talie medie	diafiză de os lung	1007
ac (fragment)	L=6,4	mamifer de talie medie	indeterminabil	PASSIM
ac (fragment)	L=3,0	indeterminabil	indeterminabil	PASSIM
ac (fragment)	L=2,8	indeterminabil	indeterminabil	1006
ac (fragment)	L=4,8	ovicaprin/ <i>capreolus capreolus</i>	metapod distal	1006
dălțiță (fragment)	L=6,3	mamifer de talie mare	diafiză de os lung	1000
dălțiță (fragment)	L=5,3	mamifer de talie mare	diafiză de os lung	PASSIM
dălțiță (fragment)	L=6,6	ovicaprin/ <i>capreolus capreolus</i>	ulnă stânga	PASSIM
dălțiță (fragment)	L=9,4	mamifer de talie mare	diafiză de os lung	PASSIM
împungător	L=6,4	ovicaprin/ <i>capreolus capreolus</i>	metapod proximal	1000
împungător (fragment)	L=2,7	mamifer de talie mare	diafiză de os lung	1000
împungător (fragment)	L=6,7	mamifer de talie medie	diafiză de os lung	PASSIM
împungător (fragment)	L=5,0	mamifer de talie mare	diafiza de os lung	1000
împungător (fragment)	L=8,3	<i>cervus elaphus</i>	diafiză de metapod	1000
împungător (fragment)	L=3,4	mamifer de talie mare/medie	coastă	PASSIM
lustruitor	L=2,2	ovicaprin	astragal stânga	1000
mâner (fragment)	L=3,2	mamifer de talie medie	diafiză de os lung	1000
mâner (fragment)	L=11,4	<i>ovis aries</i>	tibie dreapta-distal	PASSIM
mâner (fragment)	L=2,8	<i>bos taurus/cervus elaphus</i>	metapod proximal	1000

Plastica este reprezentată de 13 figurine antropomorfe și trei zoomorfe, toate realizate din lut ars, nici o piesă nefiind întregă. Dintre piesele antropomorfe, cinci sunt fragmente de picioare, iar trei sunt fragmente de brațe, doar două dintre aceste piese provenind din secțiunea excavată, restul fiind găsite la suprafață în aria fostului *tell*. În ceea ce privește celelalte piese, ele credem că merită o prezentare detaliată, fiind și mai bine păstrate, numai una dintre ele provenind însă din S. A, US 1000 (prima):

1. Fragment de figurină antropomorfă de tipul celor cu brațele întinse lateral. Brațul stâng este ciobit. Brațul drept, scurt, este terminat cu două mici proeminențe. Capul și gâtul reprezintă o prelungire alungită de secțiune circulară. Trăsăturile feței nu sunt reprezentate. Pe partea din față, sub gât, printr-o proeminență mică a fost reprezentat un sân. Celălalt, împreună cu jumătate din bust, lipsește. Spatele figurinei este plat.

2. Piesa se prezintă ca un cilindru din lut. La partea superioară prin apăsare cu două degete s-a obținut reprezentarea nasului și orbitele. Partea superioară are o secțiune triunghiulară.

3. Piesă fragmentară, ruptă din vechime. Se observă un fragment din gât și dintr-un braț (întins lateral). Sub gât, prin două proeminențe despărțite de o adâncitură, sunt reprezentați sânii. Pe partea dorsală se observă o ciobitură verticală -ca și cum piesa ar fi fost smulsă de pe ceva sau ruptă.

4. Piesă fragmentară ce înfățișează un bust uman (Plansa 1-2). Capul cilindric are reprezentate trăsăturile fizionomice: nasul, ochii și gura. Întocmai ca la figurinele din os, nasul, realizat prin ciupirea lutului cu două degete, apare ca o creastă mediană ce delimitează orbitale. Ochii au fost redați prin perforații orizontale ușor alveolate. Sub nas printr-o perforație rotundă a fost realizată gura. Figura astfel obținută exprimă uimire, stare recognoscibilă și în expresia facială a altor figurine. Gâtul nu este diferențiat de cap. Au fost redați și umerii, trași în spate, pieptul fiind bombat, iar pe mijlocul spatelui există o alveolare. Piesa este foarte interesantă prin detaliul redării gurii-element de obicei ignorat sau redat neglijent.

5. Tors de figurină feminină (Plansa 1-1) reprezintă porțiunea dintre talie și genunchi. Pe față, prin trei linii excizate, au fost delimitate triunghiul sexual și despărțitura picioarelor. Șoldurile sunt îngroșate în maniera caracteristică reprezentărilor plastice feminine. Pe spate, printr-o excizie mediană a fost redată de asemenea despărțitura picioarelor. Fesele sunt foarte bombate. Se remarcă disproporția de dimensiuni între talie și șolduri. Mai mult ca sigur este vorba de o figurină feminină așezată.

Dacă pentru primele patru figurine descrise încadrarea culturală este mai dificilă, ultima dintre ele poate fi cu siguranță atribuită fazei a treia a culturii Precucuteni<sup>15</sup>.

Dintre piesele zoomorfe, doar una a fost găsită în S. A, US 1000 (prima descrisă), restul provin din aria fostului *tell*.

Descrierea pieselor zoomorfe:

1) Figurină fragmentară zoomorfă, reprezintă un animal. Piesa a servit eventual ca apucătoare de vas sau capac. Printr-o „tortișă” perforată (de-o parte și de alta) a fost sugerat capul cu bot și ochii. Deasupra „feței” există o proeminență care ar fi putut înfățișa coarnele aduse spre spate (de altfel pe ceafă se observă două „prize”-mici proeminențe). Partea din spate lipsește. Pe spatele figurinei printr-un decor realizat din împunsături a fost sugerat părul. Posibil să fie vorba de un animal cornut.

2) Fragment din partea din față (piept) a unei figurine zoomorfe. Se observă spărțurile simetrice pe locul picioarelor din față. Capul și restul trunchiului lipsesc.

3) Fragment de figurină zoomorfă ce înfățișează un animal domestic. Corpul cilindric este ușor aplatizat pe laterale sugerând astfel abdomenul. Din păcate piesa este fragmentară. Lipsește partea din față-gâtul și capul, dar și cele patru piciorușe. Prezintă o codiță ascuțită la vârf-realizată prin ciupirea pastei cu degetele. Probabil este vorba de un porc sau un câine.

Fără să aparțină domeniului plasticii, dar oarecum legate de aceasta, mai amintim câteva piese, mai precis un fragment de mâner tip „căsuță”, un fragment de mâner de lingură/polonic (singura piesă din această categorie din S. A, US 1000) și alte două fragmente de mâner, posibil tot de linguri/polonice, toate realizate evident din lut ars.

În categoria pieselor din lut mai amintim și cinci fusaiole dintre care două sunt fragmentare iar celelalte trei întregi, dar nefinisate, patru dintre ele fiind găsite în suprafața cercetată.

Piese de podoabă sunt prezente și ele, remarcându-se varietatea lor din punct de vedere tipologic și al materialului din care au fost realizate.

<sup>15</sup> S. Marinescu-Bîlcu, *Cultura Precucuteni pe teritoriul României*, București, 1974



Astfel avem:

- 2 mărgelile din lut ars, de forme total diferite
- 1 mărgică din cupru (Plansa 1– 6)
- 1 mărgică din *Spondylus gaederopus* (Plansa 1–4)
- 2 fragmente de brățări din *Spondylus gaederopus*<sup>16</sup>
- 1 astragal de *Bos taurus* perforat-possibil mărgea (Plansa 1–3)
- 1 plăcuță pătrată din os-tăiată dintr-o coastă de mamifer de talie medie
- 1 plăcuță dreptunghiulară dintr-o defensă de mistreț (*Sus scrofa*) bine șlefuită
- 1 fragment de pandantiv din defense de mistreț (*Sus scrofa*)
- 1 fragment de pandantiv perforat din corn (*Cervus elaphus*) (Plansa 1–5)
- 1 plăcuță dreptunghiulară perforată într-un colț din corn (*Cervus elaphus*)-posibil

figurină nefinisată

Toate aceste piese credem că pot fi puse în relație cu oasele umane găsite, ele fiind piese ce intră de obicei în alcătuirea inventarelor funerare și putând să provină de la mormintele deranjate din zonă.

În ceea ce privește oasele umane se observă ca marea lor majoritate se grupează în US 1000, distribuția lor pe carouri fiind aproximativ egală. Deși raportul antropologic contrazice posibilitatea provenienței oaselor din morminte rămânem la părerea că cel puțin unele din ele trebuie să fi făcut parte din ansamblul unui mormânt (având în vedere și numărul mare de indivizi identificați). În mod sigur, săpăturile viitoare vor aduce noi lămuriri asupra acestui aspect.

Din US 1000 au rezultat și câteva fragmente ceramice decorate prin incizare și imprimare cu motive în formă de S sau cu șiruri de împunsături succesive, specifice culturii Tei.

Obiectivele campaniei următoare de săpături sunt: deschiderea unei suprafețe mai mari, excavarea nivelului gumelnițean și stabilirea relațiilor existente între acesta și nivelul Boian.

## SUMMARY

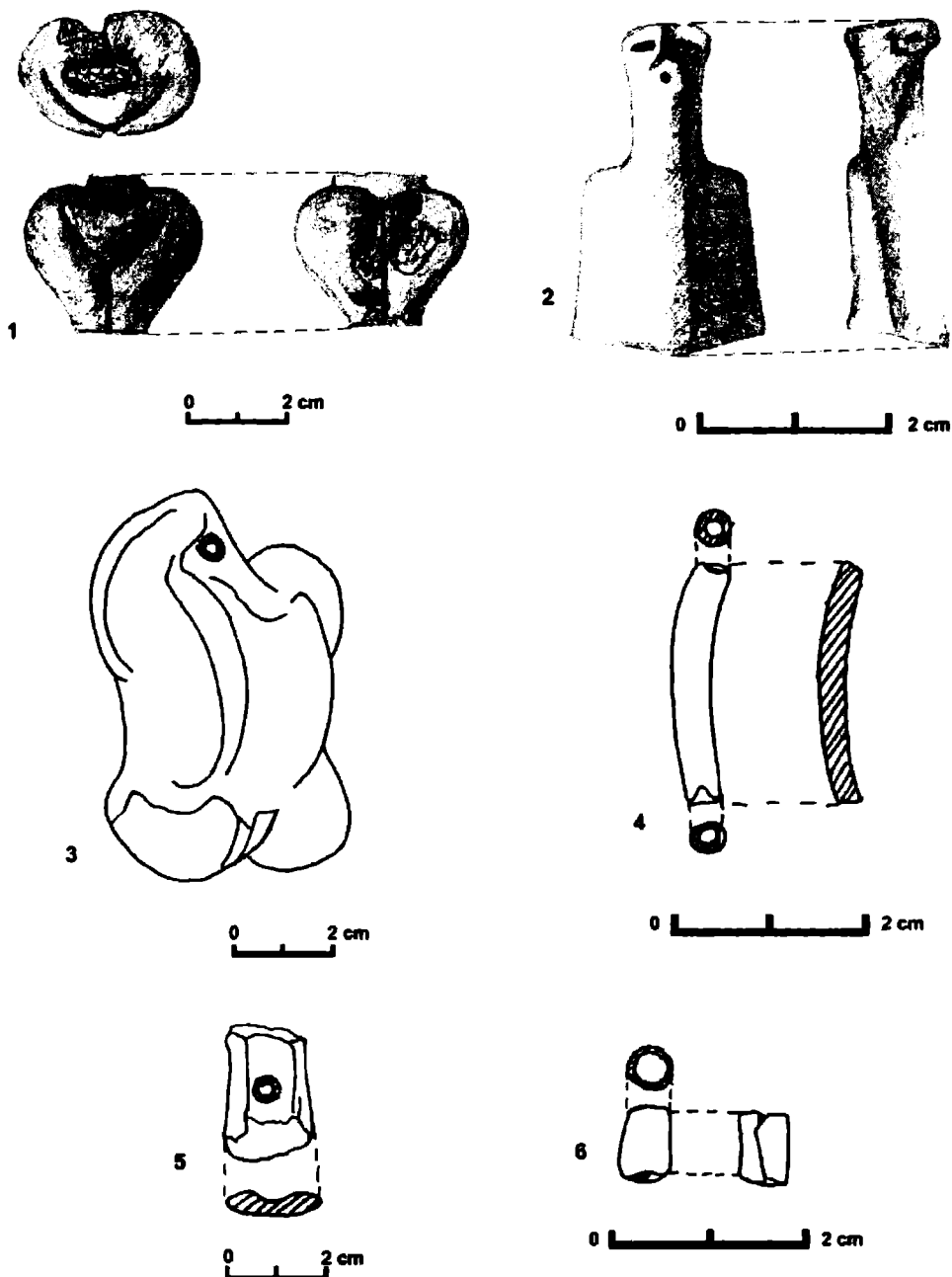
2002 excavations started with the clear purpose of re-checking the stratigraphy of the Neolithic tell. Uncovering new graves was also expected. The profile of the previous section was cleared and redrawn and a new section was cut (13x2 m). The first excavated layer, labeled US 1000 produced an impressive number of human bones and a large quantity of artifacts. Among them, worth mentioning are fragments of bone amulets, clay figurines, and also clay, copper, bone or shell beads. The entire material was assigned to the Gumelnita culture (A2).

## List of illustrations

Plate 1. Chitila-Fermă. Artifacts from the 2002 campaign.

1. Precucuteni clay figurine;
2. Clay figurine;
3. Bone bead;
4. Spondylus bead;
5. Fragment of a bone amulet;
6. Copper bead.

<sup>16</sup> Determinările pentru piesele din scoici au fost făcute de V. Radu de la Centrul Național de Cercetări Pluridisciplinare-MNIR București, căruia îi mulțumim și pe această cale



**Planșa 1.** Chitila *Fermă*. Piese descoperite în campania 2002. 1. Figurină antropomorfă aparținând culturii Precucuteni; 2. Figurină antropomorfă; 3. Astragal perforat; 4. Mărgea din *Spondylus*; 5. Fragment de pandantiv din corn; 6. Mărgea din foiță rulată de cupru.