

SCRIEREA PE OASE – O SCRIERE NECUNOSCUTĂ IDENTIFICATA ÎN SĂPATURILE ARHEOLOGICE DE LA CHITILA

dr. Vasile Boroneanț

Cercetările arheologice întreprinse la Chitila (județul Ilfov), cu intermitențe începând din 1982, au adus numeroase contribuții la cunoașterea societății autohtone din centrul Câmpiei Române. Un merit al acestor rezultate îi revine Muzeului Municipiului București care le-a susținut constant în ciuda unor numeroase alte solicitări venite din partea elanului constructiv intervenit în ultima jumătate de veac în capitala țării și în apropierea sa. La rezultatele acestei cercetări și-au adus contribuția și Facultatea de Istorie a Universității din București care a programat studenți la practica de specialitate pe acest șantier. De asemenea, în ultimii ani, Școala Generală din Chitila a înțeles să ajute cercetarea cu elevii din ultimele clase, în timpul vacanței de vară, elevii care au participat la lucrări, însoțiți de profesorii de istorie din școală.

În această așezare omenească locuirile se desfășoară pe mai multe hectare de pe terasa sudică a râului Colentina. Până acum s-au identificat vestigii de locuire din aproape toate epocile istorice, începând din paleolitic și până în contemporaneitate. Din anul 2001 a fost abordat un nou punct de lucru situat în partea de nord a sitului arheologic, pe un ostrov colmatat al Colentinei, la est de calea ferată București – Ploiești. În cercetările efectuate în acest obiectiv au ieșit la iveală materiale care atestă prezența unei scrieri pe oasele rezultate din consumul zilnic al cărnii animalelor crescute sau vâdate de către membrii comunității. Piese din os au identitate precisă deoarece ele au fost găsite în locuințe împreună cu numeroase materiale ceramice, din piatră, sticlă, cupru, bronz, plumb, fier, etc. Locuințele aveau funcționalitate multiplă, deoarece în ele și în preajma lor se făceau și unelte, arme, podoabe din metal. Erau acompaniate de cuptoare de mici dimensiuni în care se reduceau minereurile care apoi se transformau în obiecte de uz zilnic ale membrilor comunității ce se îndeletniceau și cu agricultura și păstoritul. De aici, cu probabilitate mare, se distribuiau produsele de metal, prin schimb, și membrilor comunităților vecine sau mai îndepărtate, după cum atestă monedele găsite în așezare.

Oasele nu provin, cum am menționat în studiul preliminar, cu preferință din oseminte de cal ci de la toate animalele consumate de talie mare și mijlocie domestice sau vâdate. După cum se va vedea, pentru determinarea lor a contribuit și colegul Adrian Bălășescu de la Muzeul Național de Istorie. Așa cum am dorit și sperat, numărul oaselor scrise a crescut și sperăm să se îmbunătățească în campaniile anilor ce vor urma.

În cunoștință de cauza, oasele dezvelite în cursul anului 2003 s-au bucurat de o atenție sporită, fiind fisurate natural prin procesul de zacere în stratul de pământ sau al uzurii în epocă. Toate apoi au fost tratate în laborator, întregite, înregistrate și fotografiate de către colega noastră Oana Kohn. Domnia sa le-a fotografiat și *in situ* în timpul săpăturilor. Se află în stare bună de păstrare. Cele fisurate s-au spart la prelevare sau în procesul de tratare-uscare, au fost întregite cu unele nepotriviri, datorate deformărilor naturale produse de presiunea din stratul de locuire. Unele s-au mai fărâmițat, iar altele au părți lipsă din vechime. Atenția cea mai mare a trebuit să o acordăm procesului de curățire a ductusului inciziilor, spre a nu se altera mai tare înscrisurile, întrucât, cu siguranță cei care le-au scris și folosit le-au considerat ca relicve sacre sau cu valoare de reîmprospătare a memoriei evenimentelor din așezare, prin citirea în anumite împrejurări.

Așa cum am arătat oasele rezultate din consum erau selectate după criterii mai puțin bănuite de noi, pentru că provin de la animale de vârste și specii diferite, dar cu siguranța trebuiau să aibă o suprafața atât de mare cât să încapă mesajul dorit. Urma apoi netezirea prin șlefuire. Această operație se făcea cu o gresie fină și apoi se lustruia cu o piele, cu o țesătură sau cu o bucata de lemn de esență moale. Urmele acestui proces se pot observa cu ușurință, atât în lungul cât și în latul piesei. Scrisul se făcea pe un loc și pe un traseu dinainte stabilit, cu un instrument de metal cu vârf ascuțit unghiular. Adăugam observația ca unele piese au fost supuse de două ori operației de scriere. Probabil după ce înscrisul s-a alterat. După o ștergere sumară și netezire era supusă la o noua scriere, cu un alt mesaj poate cu conținut diferit. Oasele preferate par să fi fost mandibulele de cal sau bovid care ofereau suprafața cea mai mare de scris. Au fost însă utilizate și alte piese de schelet. Scrisul se făcea de către un inițiat sau poate de către un ucenic al său. Este de presupus că mesaje de acest fel să fi fost făcute și pe vase de lemn. Piese, în procesul de zacere în strat, au suferit alterări sau patinări produse de prezența în apropiere a pieselor de cupru, argint sau bronz. Așa este cazul unei tibii cu incizii peste care stătea un fragment de brățară de argint. În afara de semnele scrise ce conțin mesaje pe piesele de os sau corn, se mai constată urme de lovire sau tăieturi de la ciopârțirea cărnii în vederea preparării sale prin prăjire sau fierbere, sau de spargere și cioplire în vederea transformării lor în unelte.

Prezentarea pieselor scrise noi descoperite.

În afară celor publicate anul trecut de la Chitila, în locuințele nr. 2 și 3 au mai fost dezvelite următoarele piese în anul 2003:

1) Mandibula din parte dreapta a unui bovidu în vârsta de aproximativ 3 ani, provine din secțiunea III, caroul C de la 0,45 m adâncime (Pl.I.2, II, III.1). Este aproape întreagă, îi lipsește o parte din extremitatea anterioară cu caninii. Prezenta o fisurare încă de la dezvelire și a fost întregită. Din dentiție îi lipsește primul molar și parțial al treilea. Este scrisa pe ambele suprafețe (linguala și vestibulara) în aceeași tehnică a înțepăturilor succesive, ca toate piesele până acum dezvelite; semnele au o înclinare ușoară de la stânga spre dreapta, indicând în același timp sensul în care s-a făcut scrierea și citirea. Semnele se combină între ele într-o manieră deosebită, proprie, apropiate de cele până acum cunoscute sub denumirea de răboaje, constituindu-se într-un text. Se

observa că mandibula a fost scrisă pe ambele fețe, în două etape. Este deci o suprapunere de texte. Cel de deasupra prezintă incizare mai profundă, cu semne ceva mai mari. Ar putea fi vorba chiar și de o a treia etapă de scriere, această situație îngreunând citirea textelor. Există o diferență calitativă între cele două fețe ale piesei, cea vestibulară este mai alterată datorită expunerii directe la soare și la agenții atmosferici. O altă diferență este aceea că pe suprafața linguală, partea ocupată de textul scris este mai mică, mai redusă și începe din dreptul celui de al treilea molar.

Are lungimea de 40 cm, înălțimea în dreptul articulației de 23 cm iar la nivelul dentiției de aproximativ 10 cm, grosimea medie de 4 cm.

2) Mandibulă fragmentară, din dreapta unui craniului de bovidu în vârsta de 3-4 ani. Provine din jumătatea anterioară în care se mai păstrează prima alveolă dentară. Premolarii lipsesc, dar se păstrează doi molari. S-a pierdut partea cu articulația mandibulară. Este relativ alterată pe ambele fețe, din cauza condițiilor de expunere la agenții atmosferici după dezafectarea locuinței nr. 3 în care a fost găsită la adâncimea de 0,45 cm, în caroul C. Citirea se face destul de greu din cauza aceasta. Este scrisă în aceeași tehnică a înțepăturilor succesive pe ambele fețe. Textul are semnele dispuse înclinat de la stânga la dreapta, articulându-se după reguli și valori necunoscute încă. Observația pe care o mai putem face este că pe suprafața vestibulară textul este mai bogat decât pe cea linguală, pe care semnele sunt mai profunde iar între figurări una pare a se asemăna cu un cap uman, având alături o silueta feminină(?). Pe suprafața opusă se observă un înscris ce seamănă cu o monogramă din două semne, că o semnătură.

Are lungimea de 35,6 cm, lățimea în dreptul dentiției de 10 cm și grosimea de 3,5 cm.(Pl.III.2, IV)

3) Mandibulă fragmentară de cal (Pl.V). Provine din partea dreaptă a unui animal de 4-6 ani și este spartă din vechime la ambele extremități. Îi lipsește partea anterioară a dentiției și articulația mandibulară. În afară de știrbirile amintite, piesa prezintă fisuri longitudinale. Alte spărturi sau știrbituri au apărut la extragerea din pământ sau la spălare. Mici exfolieri de suprafață au apărut în partea cu scrisul de pe ambele suprafețe. Ele se datorează, ca și în celelalte cazuri, condițiilor de expunere și zacere în pământ. Este scrisă pe ambele suprafețe. Textul este mai bine păstrat pe suprafața vestibulară dar mai bogat pe cea linguală. Este mai alterat dar poate din cauza vârstei mai mari a animalului, mai lizibil, și acesta s-a scris în mai multe rânduri. După cel puțin o scriere, textul a fost rescris. Semnele prezintă aceeași înclinare, de la dreapta spre stânga.

Are lungimea de 35 cm, lățimea maximă de 8 cm în dreptul ultimului molar păstrat și grosimea de 3 cm.

4) Tibie fragmentară de *Bos taurus* în vârsta de doi și jumătate-trei ani (Pl.VI, VII). Provine din piciorul drept. Spargerea s-a produs târziu, probabil după dezafectarea locuinței și prezintă o mica știrbire din timpul spărturii care afectează puțin scrisul. Provine din aceeași locuință din secțiunea III, caroul E, adâncimea de 0,45 cm. Prezintă scriere în trei locuri; pe suprafețele mediană, anterioară și laterală. Scrisul cel mai bogat și mai lizibil este pe partea anterioară unde începe cu un semn asemănător literei H, cu

înflorituri. Păcat că nu s-a păstrat piesa în totalitate și s-a pierdut o parte prin aşchiera produsă după perioada când ea a fost scrisă și a slujit scopului propus. Pe partea mediana textul scris nu s-a păstrat întreg deoarece se află pe porțiunea spartă și dispărută iar cea păstrată este din zona aşchiată. Situația este asemănătoare și pe suprafața laterală deoarece prezintă spărturi și ştirbituri. Scrisul începe cu o linie verticală din înţepături, înclinate, și continuă cu altele, mai rare și mai şterse care se pierd în suprafața spartă și dispărută. Ar mai fi de adăugat faptul că pe spărtură, pe canalul medular păstrează urma (pata) verzuie a unei piese de argint impur, ce zăcea peste ea.

Are lungime de 28 cm, grosimea maximă la articulație de 10 cm ia în zona scrisă, în profil de 5 cm.

5.) Ilion (parte a osului șoldului) de cal (Pl.VIII, IX). Este spart din vechime și de la extragerea din stratul de pământ. Piesa păstrează partea cu articulația glenoidă, era fisurată iar la extragerea din pământ s-a spart și a fost reconstituită din mai multe bucăți. Are și spărturi din vechime care lipsesc. La capete are coroziuni produse de mișcările pe care le-a suferit în și la suprafața solului precum și urme de acțiune ale animalelor rozătoare. Este scrisă pe suprafețele plane de pe ambele părți în zona mediană. Este piesa poate cea mai importantă deoarece poartă doua figurări ce se aseamănă cu cele doua fețe ale unei monede cu avers și revers. Pe o față prezintă figura schițată a capului unui bărbat cu barbă și păr pieptănat, sub gât are schițat gulerul unei îmbrăcămînți, după modelul monedelor, iar pe față opusă un înscris ce ar putea fi numele celui reprezentat. Se aseamănă cu cea de pe mandibula de la piesa cu nr.2 de mai sus. Piesa este deformată și alterată, din care cauză întregirea s-a făcut greu și din mai multe încercări Este reconstituită din mai multe bucăți ce nu au fost găsite împreună.

Are lungimea de 27 cm, lățimea în partea cea mai plată de 12 cm iar grosimea la capătul cu cavitatea glenoidă de 6,5 cm.

6.) Diafiză fragmentară provenind din partea de mijloc a unei tibii de bovideu (Pl.X). La capete prezintă spărturi din vechime, după ieșirea piesei din funcționalitatea pe care i-o conferă scrisul. Este scrisă pe suprafețele anterioară și posterioară și prezintă luciu de uzură, semn ca a fost mult purtată prin mâini. Prezintă particularitatea că are textul scris cu semne mai mici, mai îngrijit realizate. Se pare că a fost o piesă cu o funcționalitate mai specială. Pe partea anterioară piesa este mai întreagă iar textul scrisului întrerupt de spărtură. Pe partea posterioară piesa este mai spartă, cu text mai scurt, mai rar și mai șters. Și instrumentul cu care a fost făcut scrisul era mai fin. Semnele folosite sunt în general aceleași, în aceeași tehnică și face dovada că se scria cu caractere mai mici adaptate mărimii și importanței obiectului pe care se scria, și foarte probabil, importanței valorice a mesajului.

Are lungimea de 10 cm, lățimea de 4,5 cm și grosimea de 3 cm

7) Fragment de metatars de bovideu care păstrează încheietura plană, din care pornește și o traversează un orificiu de inserție musculară iar pe jghebul intra-cavității se afla la distanțe aproximativ egale, trei orificii mai mici care par a fi anormale (Fig.XI).

A fost găsit în profilul parțial surpat din vestul locuinței nr. 3 la adâncimea de 0.40 cm. Piesa prezintă erodări din vechime. A fost descoperită cu ocazia unei cercetări de teren din 2004 care a avut drept scop pregătirea campaniei arheologice și este spartă la un capăt, și longitudinal pe una din laturi. Pe suprafața opusă a fost șlefuită și longitudinal și transversal și apoi scrisă în aceeași tehnică a înțepăturilor succesive, înclinate de la stânga la dreapta. Scrisul începe ca pe alte piese prezentate printr-un semn în forma unei bare înclinate, după care scriitura continuă cu semnele specifice acestei scrieri. Din cauza spărturii nu se poate citi întregul text care este și destul de șters, în partea terminală a fragmentului. Pe aceasta piesă, spre spărtură, se observă clar un semn în forma de oval, cu o bara longitudinală, verticală pe mijloc. Pe latura mai îngustă a piesei se observă niște înțepături arcuite care imită motivul făcut cu unghia în poziție verticală, înțepături dispuse în șiruri, asupra cărora nu putem face decât observația că motivul ornamental este același ca motivul zis „făcut cu unghia” foarte frecvent pe ceramica neolitică, continuat și în epocile următoare, considerat ca ornament de tradiție în spațiul dunăreano-carpato -balcanic.

Are lungimea de 10,5 cm, lățimea de 4 cm și grosimea de 3,3 cm.

8.) Fragment de metatars de cal sau bou, care pe partea curbată, ce se articulează în cavitatea glenoidă, prezintă adâncituri circulare, ce formează un triunghi echilateral. Fragmentul mai prezintă pe corpul său și alte adâncituri de aceeași formă și mărime dar din cauza știrbiturii, nu ne putem da seama dacă se încadrează în vreo formă care să alcătuiască o figură ornamentală mai complexă. Vom vedea în cercetările viitoare dacă asemenea ornament mai apare. În spărtură, piesa are așa cum este normal, un țesut spongios.

Are diametrul de 5,5 cm și grosimea de 2 cm. A fost întregit din două bucăți

9.) Fragment de os coxal de ecvideu de talie mică (probabil de *Asinus domesticus*). A fost găsit în locuința din secțiunea III, la adâncimea de 0.40 m. Păstrează articulația coxală, este spart din vechime și parțial din timpul săpăturii. Păstrează luciu de folosire de epocă. Posibil ca osul să fi avut pe partea pierdută o scriere deoarece pe partea păstrată, în vecinătatea spărturii se mai vede un început de ornamentare și incizii făcute cu un instrument special tăios și dințat, probabil un fierăștrăiaș.

Are lungime de 8 cm, lățime de 4 cm și grosime de 3 cm. (Pl.XII.3)

10.) Fragment de metatars de bovideu. Are forma unei dălți cu tăiș retezat. Este cioplit pe două părți în profil ascuțit. Pare să fie făcut dintr-un os fiert în grăsime spre a se obține un instrument rezistent la așchiere. Pe suprafața dorsală prezintă o succesiune de lovituri spre a obține o suprafață activă, în *biais*. Iar pe suprafața opusă o singură urmă de lovire. O scobitură se vede pe muchia laterală, spre vârful activ. Piesa prezintă luciu de folosire. Spre articulație, pe aceeași latură în masa osului se observă o altă izbitură, până la țesutul poros, probabil pentru a fi mai ușor de apucat în mână. A fost folosit ca daltă la despicatul lemnului.

Are lungime de 10,4 cm, lățime de 6 cm, grosime de 2,3 cm

Nu prezintă pe ea nici ornamente, nici scriere, am publicat-o pentru a se vedea cât de bine cunoșteau oamenii epocii meșteșugul ciopririi osului și faptul că unele dintre oase puteau fi transformate în veritabile opere de artă. Din săpătură provin și alte unelte sau arme de os de care ne vom ocupa într-o lucrare viitoare.

Acestea împreună cu cele deja publicate sunt piesele de os cu scriere pe ele, pe care le aducem la cunoștința celor interesați și specialiștilor cu gândul că pronunțându-se asupra lor, ne vor ajuta în decriptarea și cunoașterea acestei scrieri, atât de speciale, a strămoșilor noștri daci și a rădăcinilor preistorice a culturii și a civilizației lor.

Câteva considerații asupra originii și cultivării tradiției milenare în spațiului carpato-dunareano-balcanic a mesajului scris pe os și corn de caracter magico-religios și utilitar.

Din prezentarea pieselor cu oase scrise de animale, descoperite până acum pe ostrovul colmatat de la Chitila se deschide o discuție pe documente autentice privind scrisul la daci. Iată că dacii știau să scrie! Faptul este neîndoielnic. Oasele au fost dezvelite în locuințe împreună cu materiale ceramice lucrate cu mâna și roata olarului, în tradiție locală de către meșteri olari locali, care nu se sfiau să imite și chiar să cumpere de la negustorii ce veneau din Imperiu, marfă de tot felul, și când era cazul să pornească la război împotriva Imperiului. Aveau ateliere de redus minereu de fier și de fierărie, de prelucrat bronzul, argintul. Știau să transforme aceste metale în unelte agricole, de păstorit, în podoabe de tot felul, inclusiv din sticlă. Foloseau moneda romană în relațiile de schimb și erau creștini, cum o dovedește sceptorul de bronz cu semnul crucii pe el, așa cum era crucea închipuită de ei, turnată, adorată încă din secolele III-V ale erei devenite creștine. Cunoșteau și foloseau și scrierea latină, așa cum probează ciobul lucrat cu mâna, ornamentat în cea mai buna tradiție dacică, găsit împreună cu oasele scrise în vechea lor scriere (Pl.XII.1).

În peisajul politico-economic de atunci, ei trăiau ca noi românii de azi beneficiind de toate bunele și relele epocii.

Revizuiind materialele din os și corn de la Chitila, din locuirea datând din secolele III-V, era noastră, constatăm că poartă pe ele urmele următoarele categorii de intervenții umane:

- 1 - din ciopârțirea și descărnarea oaselor animalului în vederea consumării sau conservării.
- 2 - de la oasele pregătite sau folosite la confecționarea uneltelor, armelor, podoabelor etc.
- 3 - oase selectate pentru a le folosi la scrierea unor mesaje sau rememorarea unor evenimente din viața comunității.

Concomitent cu scrierea pe oase, așa cum am arătat mai sus, locuitorii așezării cunoșteau și foloseau și scrierea cu alfabet latin, faptul ne este atestat de un fragment de vas pe care se află scris, dinainte de ardere, un probabil text. Ceea ce este foarte important este că fragmentul cu scriere latină aparține categoriei ceramice comune, autohtone, cu pietricele în pastă, lucrată cu mâna. Face parte dintr-un vas de talie mare neindentificabil ca tip, de pe la mijlocul său. Pe partea exterioară se poate vedea o

ornamentare dispusă în registre despărțite între ele în plan vertical, printr-o bandă incizată, adâncită, destul de stângaci trasată, umplută cu motive în X culcat. Registrul din dreapta fragmentului prezintă trei rânduri scrise. Pe rândul de deasupra pot fi citite literele V, X și M. Pe rândul din mijloc literele C, V și M, iar pe ultimul rând literele D, X și I, toate cu majuscule ca în scrierea pe monumentele de piatră. Scrisul a fost făcut de un meșter localnic, nu prea îndemânat, și puțin exersat în scriere cu alfabetul latin. Nu știm cât de mare și cum se continua textul. Să se refere la vreun nume sau o dată?. Poate specialiștii epigrafiști să facă referiri mai precise. Poate cercetările viitoare să ne ofere alte fragmente, chiar vase întregi sau alte categorii de obiecte scrise. Printre fragmentele găsite până acum mai sunt câteva care păstrează câteva litere întregi sau suspecte de a fi litere.

Nu mai este nici un dubiu că dacii aveau o scriere și foloseau scrisul. Problema importantă este dacă aveau o scriere de cancelarie în care să fi fost emise legi și norme de organizare sau administrare politică și religioasă. Așteptăm de la viitoarele lucrări dovezi și informații care să ducă la deciptarea acestor oase scrise sau să crească numărul lor, să aducă noi limpeziri în toate problemele locuirii de aici. La prima piesa descoperită în 2001, ni s-a părut că este vorba de o simplă și banală ornamentare ca multe altele din aceasta epocă sau din alte epoci, acum suntem puși însă în situația de a găsi originile sale, și dacă nu mai sunt descoperiri izolate de acest fel. Primul gând care ne-a venit în minte a fost compararea cu descoperirile privind obiectele de artă din os și corn făcute în Clisura Dunării. Ele prezentau asemănări din punct de vedere al motivisticii dar se deosebesc din punctul de vedere al tehnicii de execuție a înțepăturilor succesive în care piesa era decorată. După ce numărul pieselor decorate a crescut și problema a început să se pună în alți termeni, în altă optică, gândul ni s-a îndreptat către începuturile rezolvării problemelor puse de descoperirile de artă din paleoliticul superior din Europa occidentală, când lui A. Leroi Gourhan i-a venit ideea sa carteze toate figurările din peșterile cu desene rupestre din Franța, după care a ajuns la concluzia ca între figurările naturaliste și banalele semne izolate din peșteri exista o legătură și că de fapt ele se constituie într-un limbaj. Unora li s-a părut ca era prea devreme ca umanitatea paleoliticului să se gândească și să se exprime prin limbaje, să admită existența unui limbaj pentru acea epocă. În fapt se uita că omul a fost de la început aceeași ființă ca noi cei din contemporaneitate și că numai stadiul de dezvoltare al societății, de percepție a realităților din mediu, de care ne despart 20 de milenii, ne deosebesc. Era absolut obligatoriu ca oamenii paleoliticului superior să gândească la nivelul la care cunoașterea lor de atunci permitea. Lămurirea problemelor puse atunci de firava cunoaștere a omului și manifestărilor sale din vremea mezoliticului, a fost aceea care ne-a deschis calea spre limpezirea problemei gândirii abstracte care a apărut și a stat în directă legătură cu percepțiile noi pe care omul le-a dobândit odată cu mediul schimbat prin îndulcirea climatului, în postglaciar și posibilitatea adaptării la condițiile climatice zonale, la apariția concurenței între dinamicile și potențialele economice și umane diferite ale acestora, a deschis drumul spre progresul gândirii umane. În această optică acum ni se pare corect să observăm că gândirii abstracte care abia își găsea A B C-ul exprimării mesajului, i-au trebuit sa parcurgă niște milenii de experiențe locale care să găsească formele cele mai bune și mai simple de exprimare. Acestea însușite devin tradiționale și tiparul lor este

greu de modificat iar modificările nu se fac decât tot în termeni zonali, general însușiți, pentru că, acest cadru populațional-comportamental, este impus de tradițiile locale împământenite iar noii veniți au trebuit, până la adaptare, să folosească temeni convenționali locali și numai invazii succesive a unor populații de aceeași etnie (cum a fost cazul slavilor) au putut să modifice parțial graiurile și tradițiile autohtone.

Spațiul carpato-dunărean și balcanic, și în special Defileul Dunării – Clisura – cu climat mai blând submediteraneean a jucat un rol foarte important în procesul de transmitere a mesajului incizat pe oase și piatră. Omul a beneficiat de o serie de adăposturi naturale și peșteri, stâncării calcaroase xerofile, de flora și fauna relictă adaptate la acest climat au putut să aibă răgazul să facă noi pași. Populația zonei, în aceste condiții, a fost nevoită să părăsească tradițiile vremurilor reci ale paleoliticului și a căutat noi adaptări comportamentale și de grai, de inventare de noi arme și unelte, de ieșire în mediu, proces care s-a petrecut din mileniul al VX până în mileniul VI, a Chr. Așa au fost posibile înnoirile aduse de inițiatorii și purtătorii culturilor Clisurean și Schela Cladovei – Lepenski-Vir. Nu întâmplător aici s-au găsit și cele mai vechi mesaje de arta din sud-estul continentului, într-un limbaj propriu abstractizat pe os, corn și piatră – singurele materiale pe care le cunoșteau la acea dată și care le permiteau oamenilor un câmp de experiență pentru exerciții de acest gen. Aici s-au inventat tipuri de arme și unelte cu care s-a început cultivarea plantelor, domesticirea animalelor, construirea de locuințe stabile – sedentarizarea și economia domestică, realizarea de veșminte noi pentru viața în aer liber în care altfel vedea cerul, cursul apelor, animalele și toată natura înconjurătoare. Pentru toate aceste invenții și activități noi s-au găsit și cuvinte potrivite, s-a îmbogățit fondul de cuvinte și de exprimare prin grai. De aceea motivele ornamentale de pe obiectele de arta magico-religioasă dezvelite aici au fost considerate de noi și de specialiștii acestei epoci ca arhetipuri care au fost preluate și folosite ca atare în epocile care au urmat și s-au difuzat pe tot continentul. Acesta este firul roșu al devenirii istorice care ne conduce spre și până la Chitila din secolele II-V d Chr.

Astfel constătam că pe o piesă de os provenind din nivelul cel mai vechi de locuire de la Cuina Turcului întâlnim motive asemănătoare cu cele de la Chitila exprimate într-o adaptare locală la condițiile noi de mediu ce a avut loc odată cu începutul epocii bronzului din culturile denumite Coțofeni și Tei din așezare și din arealul geografic. Pașii aceștia au fost preluați de purtătorii epoci vechi a fierului.

La Cuina Turcului piesa este împărțită în registre iar pe un registru prins între un triunghi, ornat cu motive în rețea și altul în scăriță, se află alte trei figurări compuse din linioare înclinate înglobate într-un triunghi, continuate printr-un dreptunghi și apoi prin altul, tot în drepunghi. Acesta a fost arhetipul. Un mesaj asemănător găsim și pe un pumnal de la Icoana, de pe la anii 6500 a.Chr, din vremea culturii Schela Cladovei-Lepenski Vir, de la Vlasac și din așezarea eponima. În acest mediu cultural apar și un număr variat de creștături pe săpăligile din corn de cerb din toate siturile cunoscute. Semne scrise cu ocră roșu sau texte încă nedecryptate se găsesc în Peștera Gaura Chindiei de la Coronini, în culoare neagră, la Limanu din Dobrogea, despre care vom mai vorbi sau incizate pe pereții din peșterile de la Bozioru din Munții Buzăului. Se găsesc de asemenea proliferate în variate exprimări pe ceramica sau idolii de pe ceramica culturilor Criș, Vinca-Turdaș, Cucuteni și Gumelnița și chiar în areal la Chitila sau Vidra. De cele

mai multe s-a ocupat cercetătorul maghiar J.Makkay, mai ales după publicarea de către N.Vlassa a tăblițelor de la Tărtăria. După aceia de aceste semne s-au ocupat mulți alți cercetători romani sau străini între care și Shan M.Winn și mai ales Marija Gimbutas.

Cu ocazia organizării Expoziției Boian în Câmpia Romana printre materialele descoperite în depozitele Muzeului Municipiului București, din cercetările efectuate de Dinu V. Rosetti între 1932-1934 am găsit, printre multe alte materiale nepublicate și O TABLITA DE TIP ZIS SUMERIAN. Prezența sa schimbă termenii discuției asupra scrierii atestând clar că originea acestui tip de tăbliță este în acest spațiu geografic, de pe care, pe parcursul secolelor din mileniul care a urmat au migrat spre orientul apropiat. Ea face parte din același sistem de gândire și marcare a mesajului scris ca cele de la Tărtăria și cu cele recent descoperite de la Majdan Pek din Clisura Dunării, de lângă Lepenski Vir. Numai stadiul de cunoaștere de atunci al preistoriei românești și în general l-a oprit pe Dinu Rosetti sa publice tăblița și alte piese care până atunci erau considerate de origine orientală.

Și acum situația și părerea este încă greu de acceptat pentru acei cercetători care au rămas cu concepția și informația la un nivel de acum trei sferturi de secol. Astfel stând lucrurile ne-am permis a face afirmația că în spațiul nostru geografic cele mai vechi mesaje scrise pe os și corn au apărut încă din mileniul XI a.Chr, venind din zona Porților de Fier. Între acestea și recente descoperiri de la Chitila, există o legătură genetică care poate fi înțeleasă numai încercând să explicăm evoluțiile micro regionale și rolul lor în cadrul ecosistemelor și în devenirea istorică. Explicarea procesului este cu atât mai dificilă cu cât constatăm că trebuie apelat la descoperiri ce se întind pe mai multe secole și milenii, cu sublinierea faptului că ele sunt specifice numai acestui spațiu. Descoperirile de la Chitila, după cum am mai arătat sunt confirmate de tot ansamblu de materiale arheologice, inclusiv de cele monetare și se datează între secolele II-V d.Chr tocmai din perioada de maximă criză și transformări social-politice ce stau în strânsă legătură cu apariția credinței creștine și proclamarea sa ca religie oficială în condiția prezenței stăpânirii romane din tot sudul Dunării.

Lipsa unor descoperiri dar și a preocupărilor care să localizeze în perioadele istorice parcurse, a mesajelor de acest gen, să evidențieze prezența celor existente și situarea lor corectă în contextele lor culturale a făcut ca semnalările izolate, făcute de diverși specialiști să ducă la percepția de acum a epocii, și a acestei categorii de realități și a făcut ca aceste dovezi să rămână ca niște semnalări enigmatice, sporadice, fără a li se da explicații aproape de realitatea istorică regională și de ecosistem.

Dacă nu s-ar fi făcut descoperirile de la Chitila, inscripția de la intrarea peșterii de la Sitovo din Munții Rodopi, publicată de R.Morfova în 1950, ar fi rămas așa cum afirma M.Gimbutas, o descoperire șocantă. După doua decenii în 1971, J.Todorovici o reamintește și o consideră ca aparținând epocii calcolitice, deci neoliticului de sfârșit. Acestea i s-a adăugat în discuție și pecetea descoperită prin anii 1950, în stratul al VI-lea de la Karanovo care a dus la datarea inscripției de la Sitovo în calcolitic. Deschidere nouă spre această problemă a avut loc când N.Vlassa publică în 1963 tăblițele de la Tărtăria, descoperite de Sofia Torma în 1889, iar în 1969, J.Makkay, stimulat de afirmațiile lui Vlassa, publică toate semnele cunoscute la acea dată din arealul cultural Vinca-Turdas și din ecurile sale din culturile din Câmpia Română. Ulterior Milton M. Winn publica

și el pe cele din Mesopotamia deși J. Makkay se ocupase de ele. Este neîndoielnic că drumul care trebuie urmat este cel al catalogării tuturor semnelor scrise de acest fel, pornind de la primele semnalări din arealul carpato-danubiano-balcanic, de la sfârșitul paleoliticului superior, trecând prin mezolitic, neolitic, epoca metalelor până în istoria modernă.

Pentru o mai corectă înțelegerea a ceea ce s-a petrecut în acest timp istoric, în această parte a Europei credem că este necesar să încercăm să explicăm ce s-a întâmplat ca devenire istorică în cele două spații geografice vecine; peri-mediteranean și în cel carpato-dunăreano-balcanic. Peisajul geografic diferit în spațiul peri-mediteranean și cel carpato-dunărean, prin potențialele pe care le dețineau, economic și uman, obligatoriu trebuiau să se dezvolte diferit, dar în același timp să facă pași concordanți deoarece flora și vegetația își aveau adaptări și desfășurări diferite iar umanitatea acestor areale, ca să supraviețuiască a fost obligată să se antreneze într-o dinamică benefică și productivă. Ritmurile de adaptabilitate au fost diferite, iar din când în când, pe spații mai largi ele trebuiau să se echilibreze și cultural. Echilibrarea s-a făcut întotdeauna prin zonele de contact și vecinătate. Au existat însă, din cauze ce țineau de condițiile generale, mult mai complexe în post glaciatic, regionalizării și formări de micro climate care au început prin prezența umană să evolueze și ele ușor diferit, și din ce în ce mai concurențial.

Acest fapt dorim să-l subliniem. Spațiul peri-mediteranean prin înclinarea sudică, spre mare, pe spații întinse, oferea, privit atât de sus de pe crestele munților, cât și de jos de pe ape sau de pe arhipelagul insular, orizonturi largi pe care imaginația omului putea să le cuture, să le stăpânească. Pe el au existat și căi de comunicare, fapt pe care omul acestor locuri le-a și folosit de-a lungul existenței sale multimilenare, de aici și o percepție specifică a gândirii sale, a orientărilor sale de perspectivă și a posibilităților sale de dezvoltare pe care le-a avut în proiecția viitorului. Nu la fel stau lucrurile în spațiul carpato-dunărean în care posibilitatea de percepere și cuprindere a peisajului și a potențialelor sale este limitată de locul unde se află. Privit de jos din luncă sau de pe culmea dealului sau muntelui, este limitat la ceea ce poate ochiul să perceapă, știind că de pe fiecare culme se poate vedea altceva, și de acolo poate să facă alte proiecții în viitor, să aibă alte perspective de comunicare. El putea să acumuleze un fond de date de la care să pornească acțiunile sale, deci din start avea posibilități mai variate de a percepe viitorul și orizontul sau de creație, de aici înclinarea mai spre amănunt, spre introspecție. Alt criteriu esențial pe care vrem să-l aducem în discuție este acela al posibilității de folosire a materialelor din care putea să-și făurească uneltele, armele, și după sedentarizare, să-și construiască casa, să-și cultive pământul, să-și păstorească animalele. Omul spațiului peri-mediteranean deschis și de largă perspectivă putea oricând să aibă perspectiva admirării măreției operei sale constructive în care materia principală era piatra, și mai puțin lemnul, mai perisabil și din ce în ce mai rar de găsit.

În spațiul carpatic, dunărean sau balcanic materiile prime și mai la îndemână pentru construcția de locuințe erau lutul și lemnul, iar perspectiva de a-și admira opera era barată de pădure, de înălțimile reliefului. Era mai expus la inundații catastrofale, la atacul fiarelor sau vecinilor invidioși. Situația aceasta impunea o anumită prudență și grijă de a nu investi prea multă muncă și de a și-o reface ușor cu materialele pe care le are la îndemână. Aceste criterii, pe dimensiunea experienței milenare, devin

permanente, tradiționale. La aceasta se adaugă o preocupare mai puțin concentrată asupra grijii zilei de mâine. În ce privește hrana se pornește de la faptul că oricând în jurul casei erau animalele care puteau să asigure hrana comunității familiale, hrană care oricum nu era prea abundentă în comparație cu potențialul natural. În spațiul peri-mediteranean atenția și preocuparea era mai mare pentru grija zilei de mâine.

În această regionalizare geografică a mesajului scris, pare să se fi produs o izolare a sa pe oase lemn și pe obiectele de lut cu încărcătura magico-religioasă. În stadiul actual de cunoaștere a problematicei scrierii pe oase, credem că inscripția de la intrarea în peștera de la Sitovo nu poate fi atât de veche, adică datând din calcolitic, ci mai degrabă contemporană cu scrierea de pe oasele de la Chitila deoarece și aici asistăm la o grupare în texte mai lungi și mai concise. Problema cea mai mare și cea mai importantă rămâne valoarea și semnificația semantică a textului. Trebuie urmărită repetiția elementelor folosite în fiecare text cunoscut până acum. Deja câteva par să se individualizeze. Greutatea decodării vine de la faptul că textele nu sunt întregi din cauza spăturilor și știrbiturilor pieselor găsite până acum. De subliniat este ductusul semnelor și modalitatea prin care se articulează semnele și părțile ce compun textul de la Sitovo și de pe fragmentele ceramice sau tăblițe luate în discuție și faptul că acestea sunt realizate printr-o singură linie, pe când cele de pe oasele de la Chitila, fără excepție, numai prin înțepături succesive făcute cu o unealtă din metal, probabil fierul, metal pe care îl aveau la îndemână în așezare făurit de meșterii locali. Modelul urmat este cel moștenit dar adaptat și practicat în zona încă din vremea culturii Tei și Hallstattul timpuriu pe ceramica și cu siguranță pe lemn.

Foarte important în observațiile făcute, încă de la prima publicare, este faptul că între semnele folosite se afla și figura de cavaler cu scut, în ipostaza identică, șezând pe un scaun sau tron, realizat în culoare neagră de pe pereții din peștera „LA ICOANE” de la Limanu din aceiași vreme a secolelor II-V, precum și faptul că pe piesa „ilion” pe o față este figurat un cap de împărat ca pe monedele romane contemporane, iar pe cealaltă față a osului o figurare pe care noi o considerăm ca monogramă sau chiar numele figurii celui reprezentat pe față opusă. Să fi avut osul valoare similară monedei de schimb sau ca semn de reprezentare a vreunui șef, alături de sceptor în vreo misiune de reprezentare?

O altă problemă care se pune este căruia grup cultural din areal aparține scrierea? Din documentația istorică și arheologică știm că în această parte a Câmpiei Române împreună cu carpo-dacii mai conviețuiau goții și sarmații. Având în vedere că pe unele vase, fragmente de vase sau pereți de stâncă se întâlnesc semne identice sau asemănătoare celor de pe oase credem că oasele scrise aparțin carpo-dacilor. În nici un caz nu aparțin runelor gotice. Dacă luăm în considerare și textul scris din față peșteri de la Sitovo care este o combinație de semne făcute din linii incizate și înțepături și dacă am ține seama și de tăblițe și de alte materiale arheologice provenind din așezări de la sudul Dunării, de semnele de pe ceramica neolitică și de întreaga tradiție preistorică a traco-geților de pe ceramică sau reprezentările rupestre din acest areal geografic, putem susține părerea că oasele scrise de la Chitila sunt opera carpo-dacilor.

Unknown spelling Marks on Bones discovered at Chitila

SUMMARY

The 2001-2003 archeological excavations at Chitila, Ilfov dept., led to the discovery of a Carpo-Dacian habitation, of special importance for the central area of the Romanian Plain. The habitation lies on an islet, clogging at present, on the river Colentina, a tributary of the Dâmbovița. It is located in the near proximity of the Bucharest-Ploiești railway, on the south-western bank of the river. Two habitation layers were identified: at the base, a layer assigned to the Middle Bronze Age – the Tei culture and an upper one, from the II-V AD period.

The importance of the research resides in the fact that it is for the first time in this geographical area that a craftsmanship centre was uncovered. Judging by the present results one can talk about workshops for melting iron, bronze, lead, silver and glass. The same workshops were probably forging weapons, tools, garments for themselves and for the neighboring communities. Considering the Roman coins discovered, there were trading relations with the Roman Empire. The indigenous population was probably Christian and had their own writing, also known from the signs on fragments of pottery. The texts were incised on animal bones, especially jaws of horses or bovines. The texts appear on several sides of the bones and are not deciphered yet. The signs present a slant from left to right, they are schematized and seem to indicate a syllabus language. Among the signs used there are schematized human or vegetal representations, all made of successions of pricks, probably taken over from the Tei tradition.

The results of the excavations show that the Dacians could write in their own alphabet, of a sacrum and yet utilitarian character. The writing descends from the local prehistoric tradition in the Carpathian-Danube-Balkan area, illustrated by signs on pottery, bone and stone. Of great significance is the schematized representation of a shielded fighter, identical to the one on the wall of the Limanu Cave in Dobrudja. Also worth mentioning is a man's bust similar to the ones on the Roman coins.

The writing is similar, or identical, to the one in front of the Sitovo Cave in Bulgaria, to the clay tables of Tărtăria and several other locations in the Carpathian-Danube area. It is only a hope that as the number of the discoveries increases, with the help of the specialists in antique writings, the texts on bones and pottery could be read. Such writings obviously existed on wood as well. It is worth mentioning that this writing is totally different from the runes of the Goths.



1.



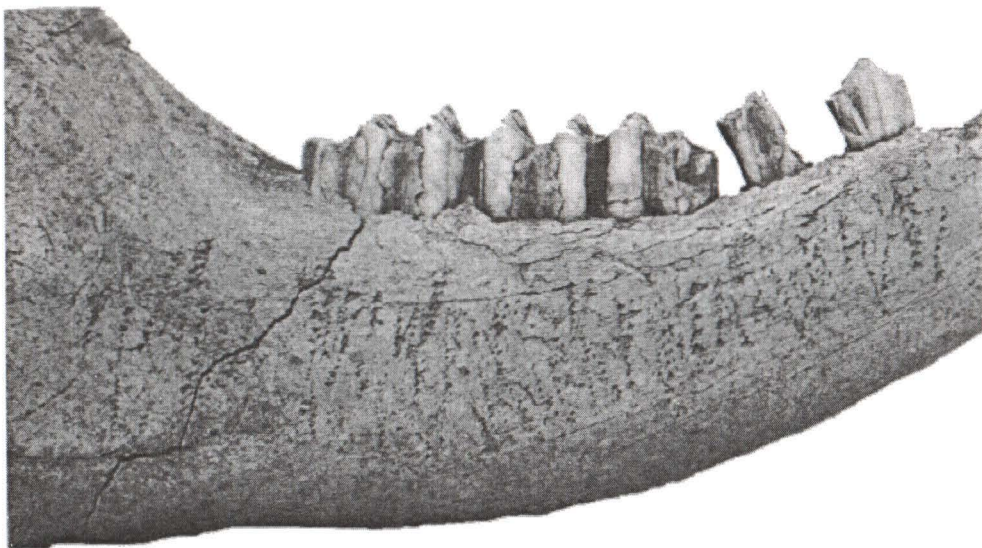
2.

Pl. I 1. Aspect de săpătură din locuința nr. III în care pe lângă ceramică, zgură și turte de fier topit se aflau și oase scrise

2. Mandibula nr. 1, alături de zgură de fier și alte oase din interiorul locuinței în timpul



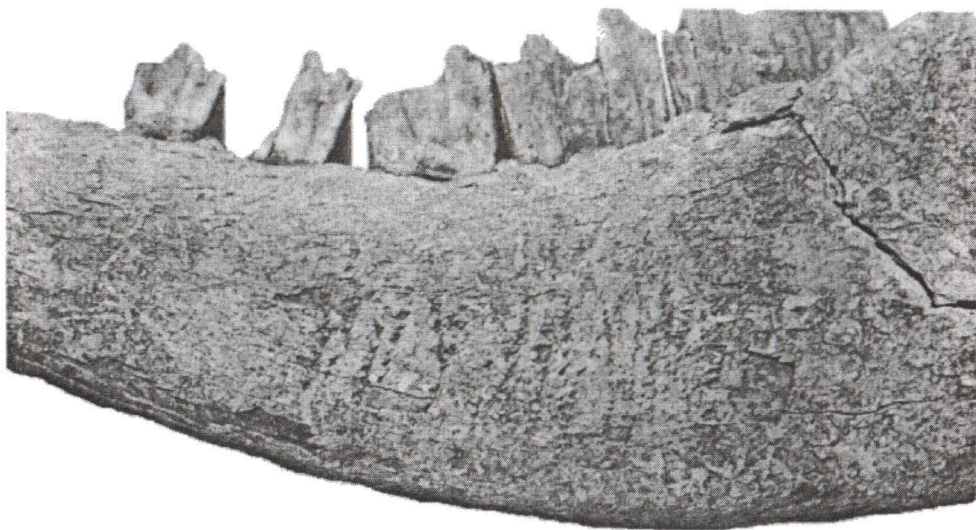
1.



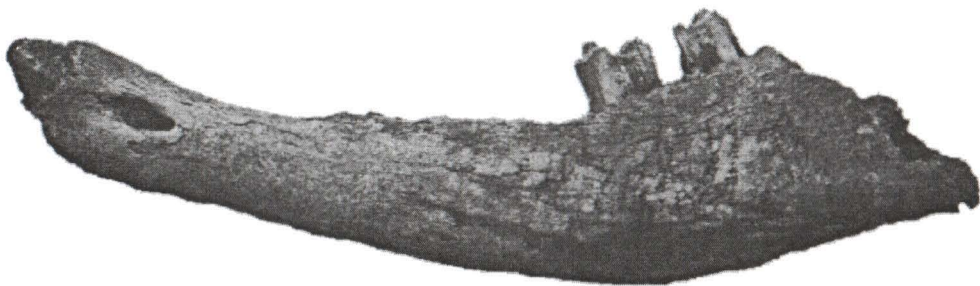
2.

Pl. II Piesa mandibulară nr. 1

1. Textul scris în tehnica înțepăturii successive, de pe suprafața vestibulară.
2. Detaliu de pe suprafața vestibulară, pe care se poate observa că a fost scrisă în două etape diferite de timp

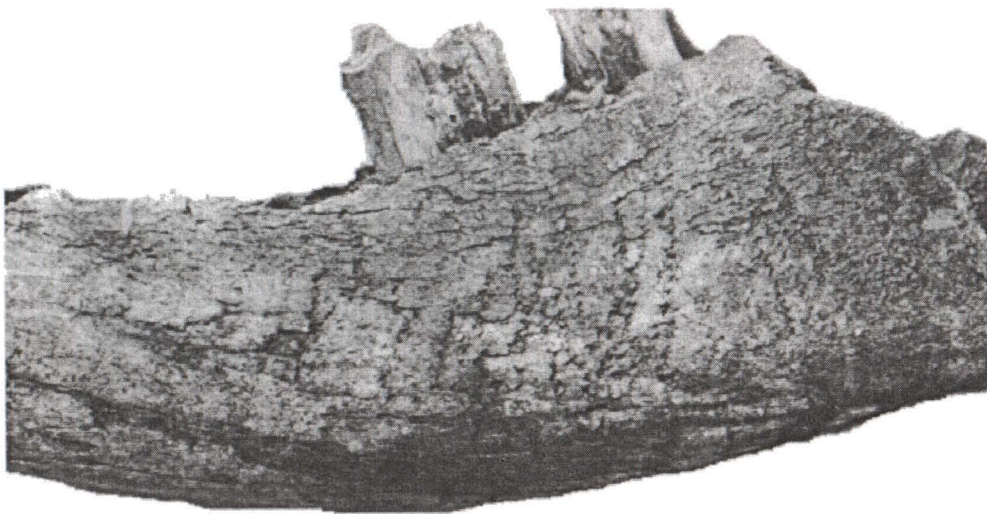


1.

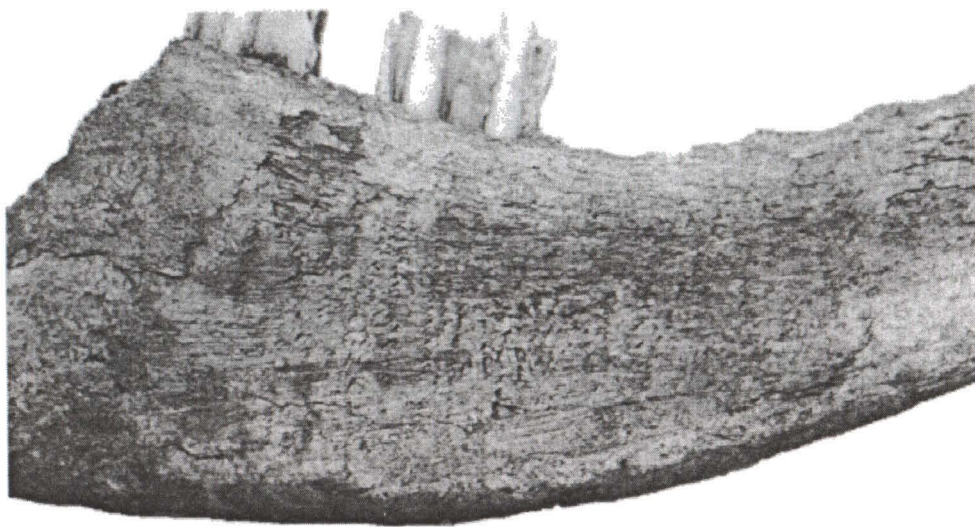


2.

- Pl. III 1. Mandibula de la poziția 1 din text, fața linguală, detaliu;
2. Mandibula de la poziția 2, vedere fața linguală



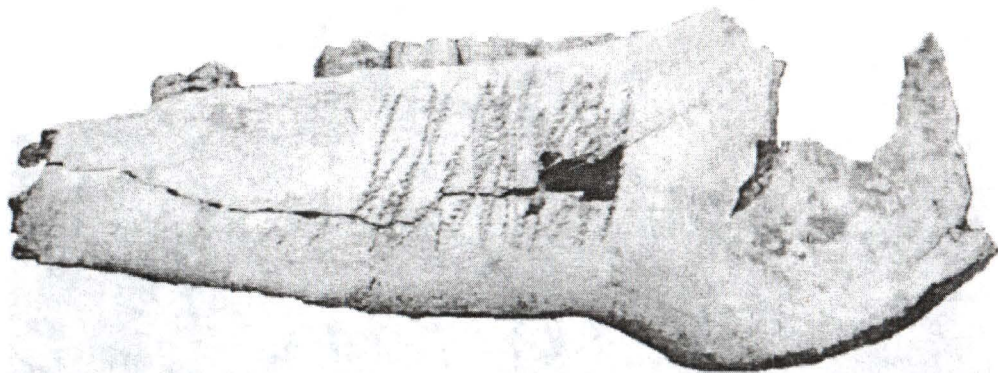
1.



2.

Pl. IV

1. Mandibula de la poziția 2, detaliu fața vestibulară
2. Detaliu fața linguală a aceleiași mandibule

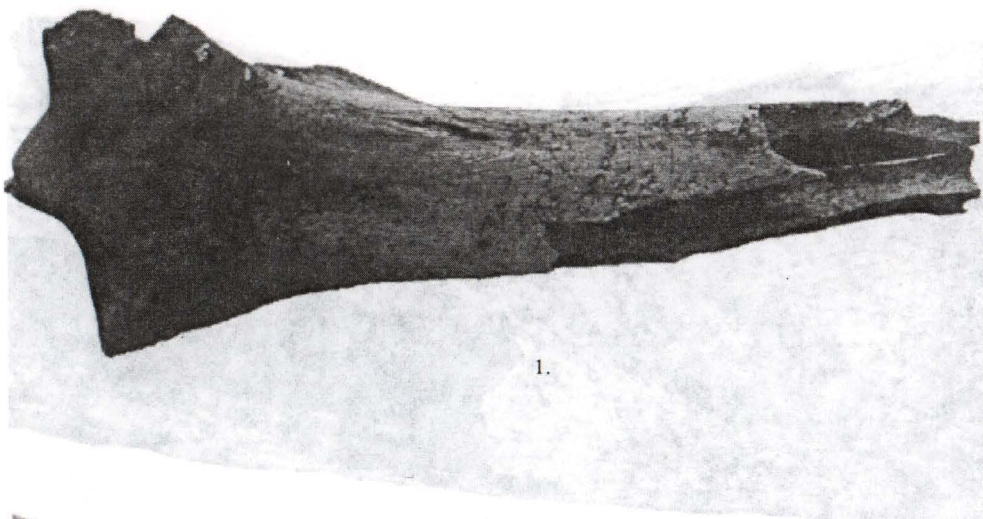


1.

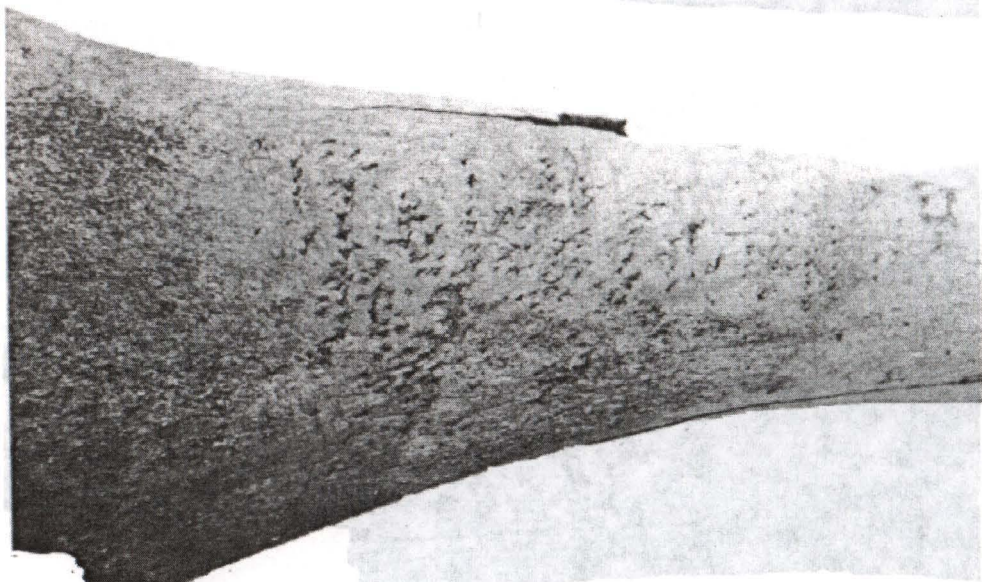


2.

Pl. V 1. Mandibula de la poziția 3 în text, fața vestibulară
2. Fața linguală a aceleiași mandibule



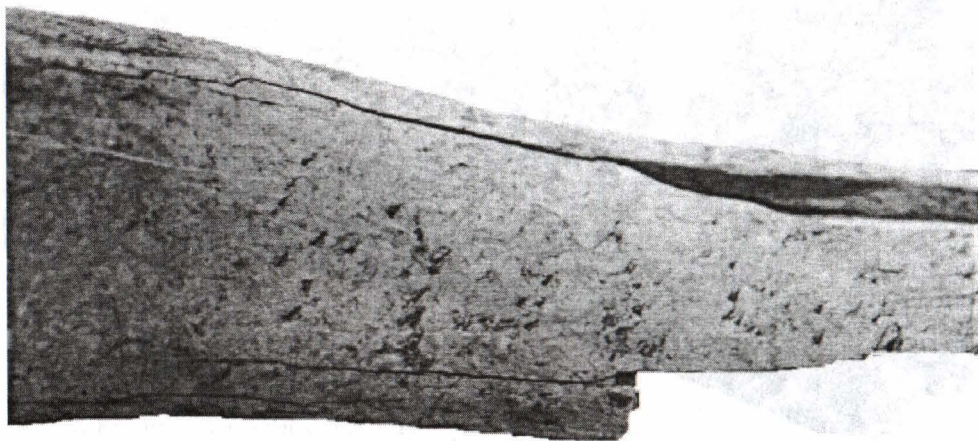
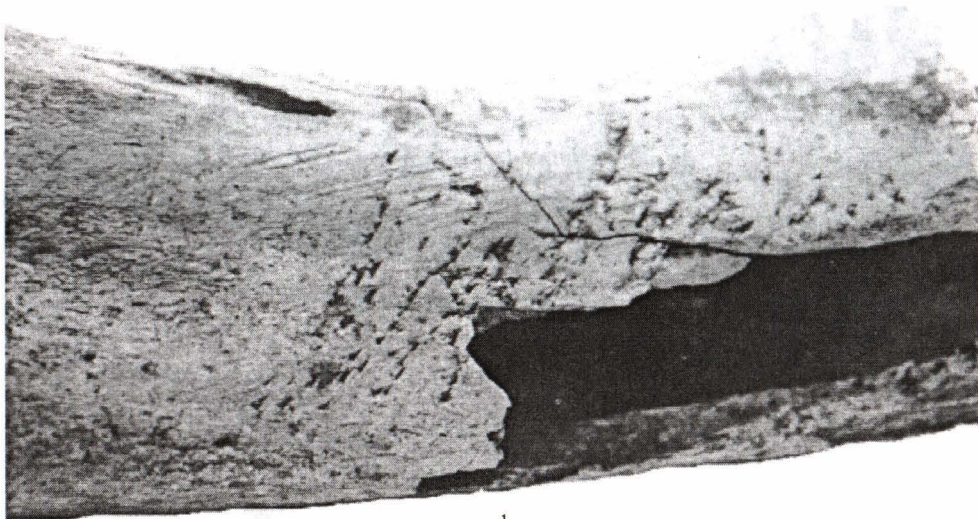
1.



2.

Pl. VI

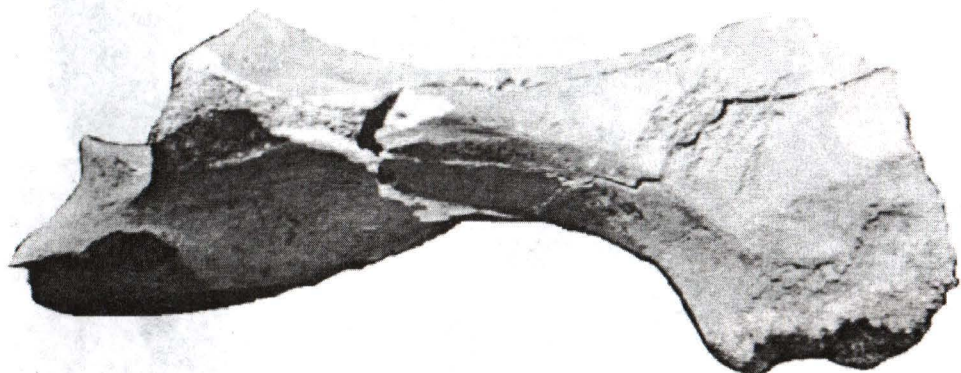
1. Tibie de bovidu cu scriere pe trei fețe
2. Detaliu fața posterioară care începe cu un semn monogramatic



Pl. VII 1. Fața mediană a tibiei în textul scris apare un semn asemănător capului unui om
 2. Fața laterală a tibiei, alterată de așchieri.



1.



2.

Pl. VIII Ilion de cal scris pe ambele fețe

1. Pe prima față se află o figură cu un cap de personaj cu barbă, asemănător cu cel de pe monede (avers).
2. Fața opusă – o figurare cu aspect monogramatic, un nume (ca pe aversul monedelor)



Pl. IX Fața osului ilion pe care se poate vedea capul unui personaj uman cu barbă și guler la rever, ca pe aversul monedelor



1.

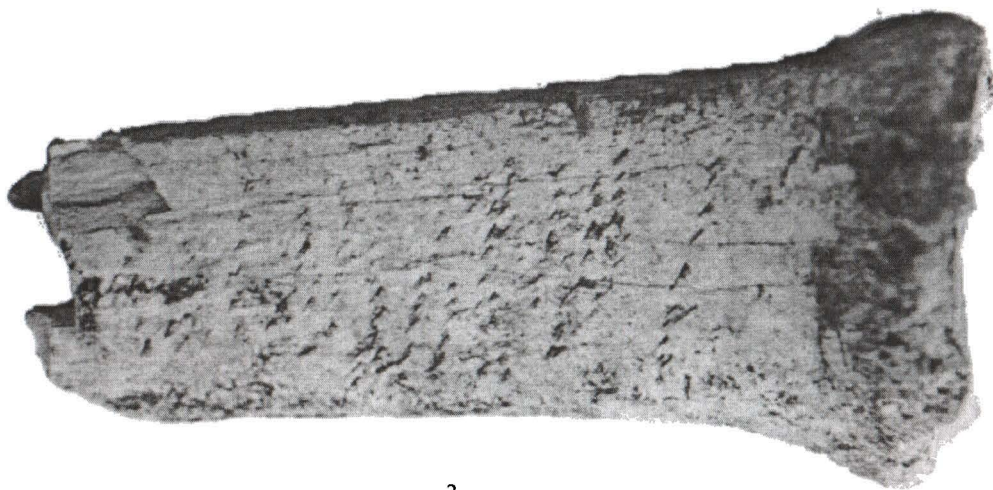


2.

Pl. X 1. Tibie fragmentară care începe cu același semn de linie vertical-inclănată asemanătoare cu cele de pe mandibule; 2. fața opusă a aceleiași piese



1.



2.

Pl. XI 1. Metatars fragmentar care prezintă începutul textului scris printr-o bară verticală ușor înclinată ca textul de pe mandibulă

2. Metatars fragmentar transformat în daltă prin cioprire sumară



1.



2.



3.

Pl.XII. 1. Fragment ceramic cu semne de alfabet latin și ornament în unghiuri dispuse în bandă verticală.
2. Fragment de cap de os cu semne dispuse într-o formă triunghiulară.
3. Os de *asinus* cu un început de ornament