

TÂRNOVO, CAPITALA IMPERIULUI ASĂNEȘTILOR

dr. Vasile Boroneanț

În luna octombrie am avut prilejul să revedem cetatea asăneștilor de la Târnovo, din Bulgaria. Timpul foarte frumos ne-a permis să vizităm într-o întreagă zi fiecare colț al cetății și să trăim emoții deosebite, din cauza importanței, mărimii și stării bune de păstrare a ruinelor strămoșilor noștri români din sudul Dunării.

Vizita ne-a permis să revizuim informația istorică și să aducem în actualitate un monument a cărui existență a fost afectată de evenimentele politice petrecute după formarea statelor naționale din regiune, după prăbușirea imperiului turc, în urma războiului de independență din 1877-1878 și a tratatelor de pace de la San Stefano și Berlin.

Cercetarea arheologică din ultimul secol, susținută de informația istorică, atestă că pe teritoriul balcano-carpato-danubian a existat o populație ce cultiva o tradiție regională venită din preistorie. Cercetările de la Chitila-fermă o confirmă. Tradiția populară implică și o continuitate de limbă care a fost permanentizată și susținută în perioada istorică în care expansiunea romană sa extins asupra acestor ținuturi. Un rol hotărâtor în conservarea tradițiilor și limbii l-au avut legionarii romani care comunicau cu autoritatea Imperiului roman prin intermediul unei limbi populare vorbite de ei și de familiile lor în idiomuri locale¹³.

Izvoarele istorice străine evidențiază, în arealul balcano-carpato-dunărean, în secolele IX-XII, o puternică rezistență a grupărilor românești în fața încercărilor strănilor de a se impune teritorial și politic – este vorba, în est, de presiunile pecenego-cumane, ale Cnezatelor kievienne sau Haliciului, de expansiunea maghiară, în sud și sud-est și de tendințele conservatoare bizantine.

Cauza imediată ale tendințelor de emancipare a dus la războiul împotriva Ungariei, din 1166, al cărui efect, în sud a fost cristalizarea a două principale zone românești (valahe): a românilor din Balcanii Orientali și Valahia mare tessaliană. Un fenomen asemănător se producea și cu ramura occidentală a slavilor, populațiile, urmărind toate obținerea independenței față de imperiul bizantin¹⁴.

Mișcarea vlahilor sud-dunăreni, pentru a se constitui într-un stat independent a culminat cu răscoala condusă de „*fratii romani*” Petru și Asan¹⁵, care a izbucnit în 1185, în Balcanii orientali. Cronicarul bizantin Nicetas Choniates menționează că românii (vlahii)

13 George Murnu, *Românii din Bulgaria medievală*, în *Studii istorice privitoare la trecutul istoric al românilor de peste Dunăre*, Fontis, III, p.255, XXX, Ed.Militară București, 1984, p.273, 295-308.

14 Ana Comnena, Alexiada, în *Fontes*, III, p.115; M-idihič, *The Balkans, 1018-1499*, în *The Cambridge*, IV, 1975, 519-520.

15 Nicetas Choniates, *Despre Isac Anghelos* / I, 4, *Fontes*, III, p.255.

p. 3578

s-au semețit¹⁶. Răscoala avea precedente și în Valahia mare din Pind. Răscoala din Thama bizantina de la Ovibido (Bulgaria) este pomenită într-un hrisov al lui Vasile cel Mare, din anul 1019, de la care se va ajunge la o răscoală generalizată, în anul 1066. Răscoala a fost generată de politica fiscală a Imperiului bizantin. Formațiunile organizate local, de tipul cnezatelor nord-dunărene au favorizat organizarea spontană a unei oștiri proprii, precum aceea condusă de Nicolîță și Berevoi Vlahul, amândoi din Larissa, sau cea a lui Slavotă care rușise să asedieze și să ocupe fortificațiile bizantine. Consecința a fost abaterea migratorilor și respectarea tradițiilor și autonomiei locale.

Revolta asăneștilor din 1185 a fost favorizată de declinul monarhiei bizantine, după moartea împăratului Manuel I Comnenul (1180), când Imperiul a fost atacat de forțele maghiare din Dalmația, Croația, Sirmium, în 1181, de cele sârbe în 1183 și de a normanzilor sicilienii, care, în 1183, ocupă Thessalonica¹⁷.

Textul "Ghid" pe care îl preze tam integral, redactat de conducerea muz eului privind ansamblul arhitectonic este urmarorul:

„Târnovgrad, este așezat pitoresc pe colinele Țareveș, Trapezița, Momina Krepost și Sveta Gora de pe cele două maluri ale râului Iantra, frumos” răsucindu-se (armonizându-se) între ele, a fost capitala statului bulgar din 1185 până în 1393. Cronicarii bizantini îl numesc „cel mai inaccesibil și cel mai frumos oraș din întreg Haemusul”, „a treia Romă și al doilea Constantinopol”.

Civilizația pe aceste coline datează încă din mileniul al III-lea î.e.n. iar (localitatea) Țareveș apare ca cetate în secolele V – VI

Cetatea

Viața administrativă și spirituală a capitalei bulgare medievale a avut ca centru Țareveșul. Suprafața colinei de 110.000 de metri pătrați a fost îngrădită de zidul puternic al cetății, cu o grosime de pînă la 3,40 de metri și cu o înălțime de peste 10 metri. Construit pe o cunună de stînci, zidul, cu o lungime de 1100 de metri în partea de sus, se termina cu creneluri și turnuri. Acest edificiu solid de fortificație a rezistat năvălirilor armatelor dușmane.

Intrarea principală se făcea dinspre vest, unde un istm strâmt face legătura Țareveșului cu restul orașului. Era apărată de trei porți successive. Un obstacol natural a fost stîncă tăiată în fața primei porți, unde se deschide o prăpastie de nebiruit (netrecut). Pentru locuitorii Țareveșului și pentru oaspeții bine dispusi, paznicii lăsau în jos un pod de lemn cu o lungime de 4 metri.

O altă poartă dinspre sud asigură legăturile cetății cu negustorii străini. Aici se înalță "Turnul lui Balduin". Numele turnului este dat de legenda conform căreia, în el a fost închis

16 Hurmuzaki-Densușianu, Documente privitoare la istoria românilor culese de Eudoxiu Hurmuzachi, vol. I ed. N. Densușianu, București, 1897; Gh. I. Brătianu, Tradiția istorică despre întemeierea statelor românești, București, 1980, p. 82.

17 V. Boroneanț, Cercetările arheologice la Chitila-Fermă, din 2001, date preliminare. În BMIMB XVI2002, pp. 3-49; V. Boroneanț, Chitila Fermă, Studiu monografic (aflat la tipar).

împăratul Imperiului Latin Balduin din Flandria, capturat de Kaloian în anul 1205.

Soția țarului s-a îndrăgostit de el, țarul a aflat și i-a ucis. De fapt turnul era folosit pentru paza porții de sud și a fântânii, care se află în apropiere, pe malul râului Iantra.

Dinspre nord se ridică așa numita Poartă mică (a lui Asen), apărută și ea de un turn. Prin poartă trecea drumul de piatră spre complexul mănăstirii "Lavra cea Mare", colina Trapezița și cartierul, care se află pe cele două maluri ale râului Iantra, care azi se numește "Asenova mahala"

Castelul.

Pe cel mai plat loc al colinei, pe o terasă cu suprafață de 5.000 de metri pătrați a fost ridicat Castelul Țarului (vlahilor). Ansamblul architectural are propriul său system de apărare. Cele două intrări – dinspre nord și dinspre sud, au fost apărate de turnuri. Piațeta din fața intrării centrale era folosită în ceremonialul castellanu(lui) și la întâlnirile delegațiilor străine.

Castelul a fost construit pe trei terase. În jurul unei curți mici interioare se aflau locuințele familiei țarului, în subsolul cărora se aflau cinci pivnițe adânci folosite pentru produse alimentare.

Pe a doua terasă, aflată la o distanță de câteva trepte, se află partea cea mai reprezentativă a castelului. Aici se află sala tronului (cu o lungime de 32 de metri și o lățime de 18 metri) care, conform planului architectural era prevăzută cu trei nave și cu o absidă semicirculară, la capătul navei din mijloc. Sala a fost bogat ornamentată cu mozaic aurit, marmură roz, serpentină verde și porfir din Egipt. Picturi(le) murale cu subiecte din viața curții împărățești înfrumusețau interiorul. În interiorul sălii avea loc Consiliul boierilor, tot aici au fost primiți trimișii regilor străini. Spre estul sălii se află biserica castelului, "Sf. Paraschiva". Moaștele sfintei au fost puse aici la porunca țarului Ivan Asen II. Biserica a fost mică, cu o cupolă cruciformă. În biserică au fost descoperite câteva morminte ale țarilor, printre care și capacul de piatră al unui sicriu, în care a fost înmormântat țarul Ivan Alexandru (1331-1371). Au fost descoperite obiecte unice(unicate) de îmbrăcăminte țesute cu aur precum și podoabe de aur.

Pe terasa cea mai înaltă a ansamblului, se aflau clădirile care serveau (personalului) castelului(lui) – încăperi pentru ateliere, pivnițe pentru vin, trei vetre etc.

Arătând ca o cetate pe dinafară, castelul țarilor(vlaho)- bulgari era de fapt un castel medieval care impresiona prin ornamentele ceramice bogate și prin aranjamentul architectural al fațadelor cu bolși, firide, pereți zidiți din piatră și cărămidă, plăci de marmură, picturi murale și mozaicuri.

Conform unei legende, înainte de a părăsi orașul Târnovo și înainte ca acesta să fie cucerit de turci, țarul Ivan Șisman a plantat în curtea palatului un lemn(copac) ars și uscat și a zis: "Atunci când va înfrunzi acest copac, Bulgaria se va elibera de sub jug." Dar lemnul a înfrunzit și locuitorii orașului Târnovo au crezut în Eliberare

Patriarhia.

Complexul patriarhal, așezat pe vârful colinei, a fost elementul distinctiv în aspectul (arhitectural al) Țareveșului. Construit pe o suprafață de aproximativ 3.000 de metri pătrați, a fost la rândul lui înconjurat de un zid cu creneluri. A dominat toată colina și a simbolizat ascendentul puterii religioase asupra puterii civile.

Aici se afla locuința patriarhului și biserica patriarhală "Înălțarea Domnului". Biserica a fost construită pe ruinele unei basilici bizantine din secolele V-VI. Avea cupolă, trei abside și două pridvoare. Alături de ea se înălța turnul pătrat al clopotniței – o soluție arhitecturală rar întâlnită în peninsula Balkani (dar preluată apoi de domnitorii romani de pe ambele maluri ale Dunării). Zidurile lăcașului de cult au fost frumos decorate pe din afară cu ornamente de ceramică și șiruri consecutive de piatră și cărămidă iar pe dinăuntru - cu mozaicuri și picturi murale deosebite.

Biserica și turnul sunt (acum) restaurate pe baza datelor arheologice și analogice. Cu ajutorul unei tehnici picturale moderne, sunt reprezentate înăuntru cele mai importante evenimente politice și culturale din istoria medievală a Bulgariei – primirea creștinismului (de către locuitorii bulgarii, în timpul cneazului Boris-Mihail, (cei romani au fost deja creștinați de către sf. Apostol Andrei în secolul I) crearea alfabetului chirilic de către frații Chiril și Metodiu, punctul de maximă înflorire a culturii (slavo) bulgare din secolul al XIII-lea.

Complexul patriarhal și castelul țarului au fost incendiate în 1393, când Târnovgrad a fost cucerit de turci. Trei luni a rezistat asediului. Printre apărătorii lui a fost și ultimul patriarh al statului medieval (romano-bulgar), Eftimie din Târnovo (1375-1394), cea mai distinsă personalitate a sfârșitului de secol XIV.

Bisericile.

Fundațiile celor 21 de biserici, dintre care 4 aparținând unor mănăstiri mici, au fost descoperite pe colina Țareveș. Fiecare dintre ele reprezintă un mic centru rezidențial sau o casă (rezidența preotului). Prin proporțiile construcțiilor, prin combinațiile reușite de piatră, cărămidă și tencuială, prin decorațiile de ceramică și prin picturile murale bogate, în interior, fiecare dintre aceste biserici are înfățișarea ei individuală și dovedește prezența spiritului viu (romano-) bulgar în arhitectura ortodoxiei de răsărit (carpato-balcano-dunarene).

Mănăstirile au fost izolate de mediul urban și de viața civilă prin ziduri de cetate. În ele s-a desfășurat o activitate culturală și educațională intensă. Aici tinerii studiau scrierea (și) slavă, (și) cea oficială a imperiului bizantin) copiau și creau crți religioase și civile. Cărțile erau scrise de mână și înfrumusețate cu ilustrații care reprezentau scene din viața religioasă și civilă. În secolele XII-XIV, Târnovo a fost un centru cultural important pentru toată lumea (romano-) slavă. Moștenirea spirituală a Școlii cărturărești din Târnovo a avut o influență puternică asupra dezvoltării culturii în Rusia, Serbia și România.

Printre capodoperele păstrate se numără Evanghelia din Londra (păstrată azi în

British Museum), Cronica lui Manasie (aflată în Biblioteca Vaticanului, la Roma), Psaltirea lui Tomici (la Biblioteca Națională din Moscova) și altele. Prin(tre) ele descoperim imaginile orașului medieval, chipurile țarului(romano-bulgar) Ioan Alexandru și ale membrilor familiei sale, note despre evenimente din istoria bulgară (de astăzi).

După năvălirea turcilor, o parte din cărțile aflate în bibliotecile bogate ale mănăstirilor au fost nimicite, altele – împrăștiate prin alte țări și drumuri necunoscute le-au dus în cele din urmă în muzeele europene.

Viața.

Strada principală începea de la piațeta din apropierea celei de-a treia poartă de la intrarea centrală, cotea pe lângă zidul cetății spre vest și ajungea la Poarta lui Asen(Asan). De acolo continua spre Castelul țarului, trecînd prin cartierele dens populate. O altă stradă continua spre Stîncă Morții și spre mănăstirea de lângă stîncă, iar cea de-a treia cobora prin poarta lui Asen, spre cartierele de la poalele dealului, pe care se afla cetatea. Lărgimea străzilor, adesea cu caldarîm, nu depășea doi metri.

Țareveț a fost dens populat. În afară de familia țarului și de slugi, patriarh, înaltul cler și boieri, aici locuiau și cetățeni obișnuți.

Casele boierilor se aflau spre nordul castelului. Ele aveau o curte interioară, clădiri cu ateliere, adesea și un mic paraclis.

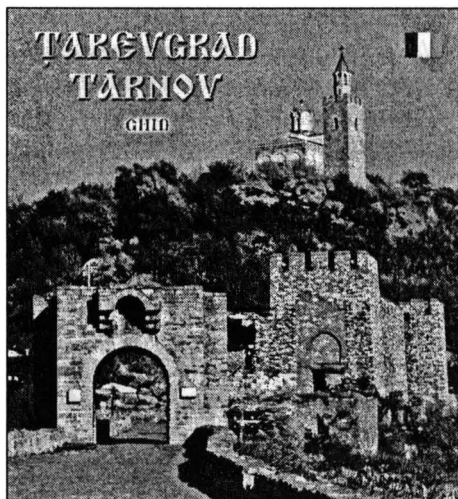
Au fost descoperite în jur de 500 de locuințe, așezate în trepte și în formă de cunună pe toată colina. În ele locuiau negustori, meseriași, soldați, slugi. Ele erau mici, aflate la nu mai mult de un metru depărtare una de alta, fără curți și garduri, în funcție de configurația terenului și de statutul social al gazdelor.

Aveau una, două sau cîteva încăperi dreptunghiulare sau în formă de trapez, zidite din piatră și lut. De obicei, al doilea etaj era din lemn. La parter erau magazinele și atelierele. Meseriașii înșiși vindeau marfa pe care o produceau. Înfloreau artele aplicative – ceramica, orfevrăria, sculptura în lemn. Tipică era pe atunci ceramica "sgrafito" – vase pictate cu ornamente vegetale, animaliere și omenesti. Impresionează prin splendoare produsele de orfevrărie – podoabe de aur și argint, acoperămîntul icoanelor și evangheliilor, lucrurile necesare pentru riturile creștine. Aici ajungeau negustori din Bizanț, Dubrovnic, Veneția, Genova.

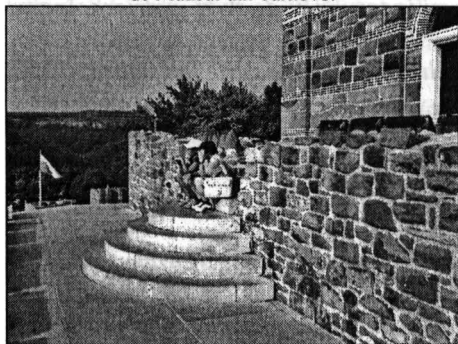
Țarii (romano) bulgari au bătut monede de aur, argint și aramă, pe care erau reprezentați stăpînul sau membrii familiei sale.

Populația făcea rost de (scotea) apă din fântănele de pe colina și de la poalele ei, aproape de râu. Apa rezultată în urma ploilor și zăpezilor era colectată în rezervoare mari pentru nevoile cotidiene"

(Textul este cel editat de Muzeul din Târnovo).



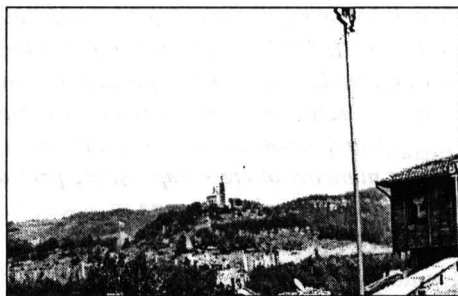
Cartea despre Cetatea Târnovo, editată de Muzeul din Târnovo.



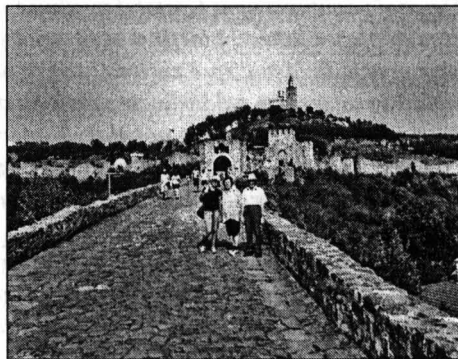
Reconstituirea zidurilor de la intrarea în cetatea asăneștilor.



Catedrala asăneștilor din cetate.



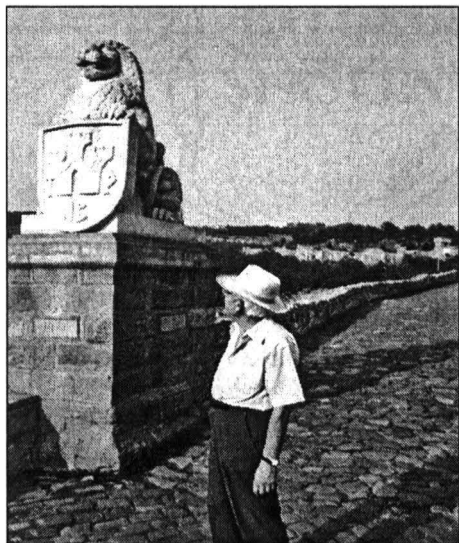
Vedere generală asupra cetății asăneștilor de la Târnovo, privită din oraș.



Intrarea în cetatea asăneștilor reconstituită după 1980.



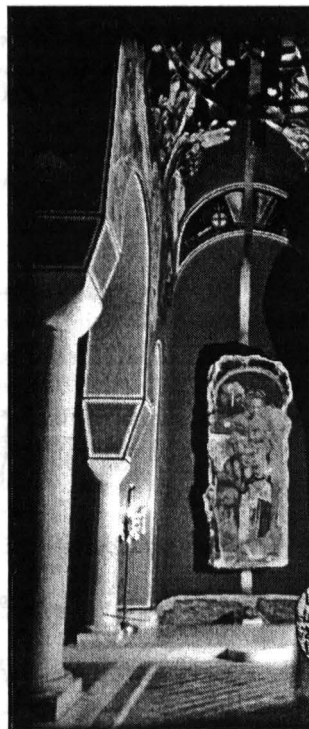
Ruinele construcțiilor gospodărești de la poalele cetății.



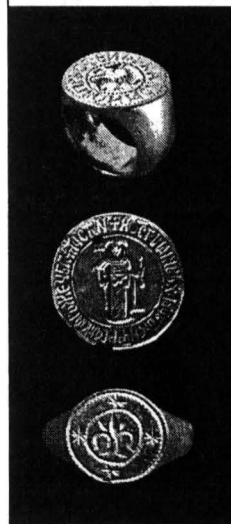
Emblema cetății, de la intrare, reconstituită în 1875.



Inelul-pecete al împăratului
Ioniță Caloian.



Imagine din catedrala Asăneștilor.



Aspect din Târnovo-ul contemporan.

