

CAVOUL MAURICIU BLANK

Dr. ist. de artă Cezara Mucenic

Abstract: Banker Mauriciu Blank (1848-1929) was a Romanian personality determinant for the creation and development of național scale private financial activities. By advantageous financial actions, he became directly involved în economical programs – some with political implications, – which contributed in modernizing the country. When he died he was honoured by național funerals, noted personalities commemorating his activity and personality. For him and his family, architect Duiliu Marcu conceived a special funeral space – the Blank burial vault – in the Aviana-Băneasa wood, an architectural work remarcable by its composition and harmonization with the natural environment.

Key words: banker Mauriciu Blank, financing activity, burial vault, architect Duiliu Marcu

I. DESPRE MAURICIU BLANK (1848-1929)

Mauriciu Blank, bancher român, a fost unul dintre reprezentanții de frunte ai finanțelor în România secolului XIX – începutul secolului XX. A conlucrat cu Jacob Marmorosch înființând, în anul 1874, împreună cu acesta, Banca Marmorosch-Blank, transformată, în anul 1905, în societate anonimă.

Mauriciu Blank s-a născut la Pitești, la 7 iulie 1848. Își face școala în orașul natal, iar studiile superioare economice și de finanțe – la Leipzig și Viena. Revenind în țară, a fost angajat funcționar la Banca Marmorosch din București.



Mauriciu Blank la vârsta de 16 ani



Mauriciu Blank la vârsta de 24 ani

1. Banca Marmorosch / Banca Marmorosch Blank & Co – constituire, etape ale evoluției.

În anul 1848 a luat ființă, la București, Banca Marmorosch. Primul ei sediu se afla la întretăierea străzilor Băcani cu Blănari, în cartierul Pieței Sf. Gheorghe –



Sediul firmei Jacob Marmorosch în 1848

retras de la conducerea Băncii Marmorosch.

În anul 1863, Jacob Marmorosch l-a angajat pe Mauriciu Blank, diplomat în științe comerciale și financiare, pe post de funcționar. Blank era numit, în anul 1869, administrator general, Jacob Marmorosch retrăgându-se din anul 1870 la Viena, unde a murit, în anul 1904. Din anul 1869, l-a lăsat **la conducerea băncii pe Mauriciu Blank**, iar în anul 1874, Marmorosch l-a luat ca asociat, urmarea fiind nașterea în anul **1874** a instituției financiare: **Banca Marmorosch Blank & Co.**

în respectiva perioadă centrul comercial cel mai important al Bucureștilor. Jacob Marmorosch se ocupa de operațiuni financiare și negustorie cu coloniale, vopsele și tablă pentru acoperiș. În operațiunile financiare, Marmorosch colabora cu cumnatul său Jacob Löbel (?-1867), o capacitate în acest domeniu (ulterior J. Löbel a devenit director al sucursalei din București a „Băncii Imperiale Otomane” din Constantinopol). În anul 1857, Löbel s-a



*Jacob Marmorosch. Sediul al doilea:
Hanul Ghermani (str. Lipscani)*

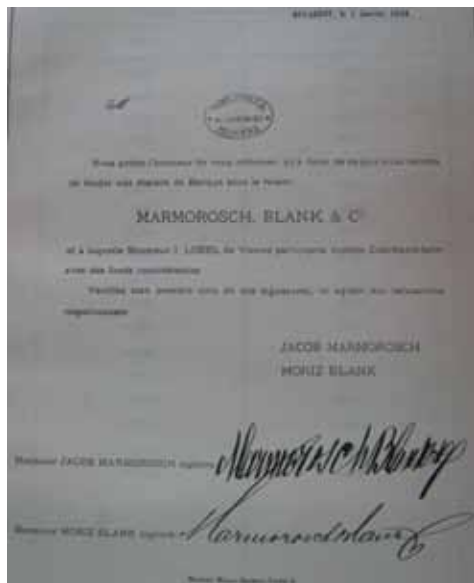


*Marmorosch Blank & Co. Sediul al treilea
(str. Lipscani, nr. 12 a)*

„Nous avons l'honneur de vous informer, qu'à dater de ce jour nous venons de fonder une maison de Banque sous la raison Marmorosch Blank & Co. et à laquelle Monsieur I. Löbel de Vienne participera comme Commanditaire, avec des fonds considérables ...”.

Din anul 1879, Banca Marmorosch Blank & Co. se asociază cu alte două bănci germane.

În anul **1904**, **Banca Marmorosch Blank & Co.**, s-a



Actul de fondare a Băncii Marmorosch Blank & Co

1303 din 4 decembrie 1904 a Tribunalului comercial Ilfov.

Mauriciu Blank a devenit administrator-delegat, în continuare banca dezvoltându-se și căpătând autoritate datorită activităților financiar-bancare și, nu în ultimul rând, periodicelor creșteri de capital.

După primul război (perioadă în care s-a mutat la Iași), **Banca Marmorosch Blank & Co. S.A.** revine la București. Adaptându-se noilor realități naționale, își face sucursale în anul 1920, la Arad, Brașov, Cluj, Oradea Mare, Târgu Mureș și în anul 1922, la Chișinău. Urmează alte sucursale la Paris și New York. De asemenea,

transformat în **Societate Anonimă pe acțiuni**, Consiliul de Administrație fiind format din: P. S. Aurelian președinte, I. G. Cantacuzino, Leo Lanczy, reprezentant al „*Banque Commerciale Hongroise de Pest*”, vicepreședinți, membri: Jean Andreea reprezentantul „*Bank für Handel und Industrie*”, **Mauriciu Blank**, Bernhard Dernburg delegat al „*Darmstädter Bank*”, Nicolae Gr. Filipescu mare proprietar, Take Protopopescu subdirector al „*Primei Societăți a Creditului funciar rural*” din București, Herman Spayer mare proprietar și Philippe Weiss. Se menționa în actul constitutiv: „*pentru obținerea ... autorizației dăm mandat și delegăm pe dl. Mauriciu Blank ...*”. Societatea a fost autorizată să funcționeze cu sentința nr.



Banca Marmorosch Blank & Co. Sediul al patrulea (str. Lipscani, nr. 76)



Banca Marmorosch Blank & Co. Sediul al cincilea (str. Lipscani, nr. 8)

își construiește noul sediu din București pe strada Doamnei, clădire proiectată în stil neoromânesc, remarcabilă realizare a arhitectului Petre Antonescu.



Banca Marmorosch Blank & Co. Sediul actual (str. Doamnei, 1913)

2. Activitatea lui Mauriciu Blank la Banca Marmorosch/Banca Marmorosch Blank & Co

Banca Marmorosch și-a schimbat parțial profilul, de la venirea lui M. Blank. Se renunță la activitatea comercială și se concentrează pe activitatea financiară. Banca este transformată în societate în comandită. Printre cele mai importante contribuții ale Băncii Marmorosch Blank & Co. la susținerea financiară a unor inițiative majore și esențiale ale statului, orașelor și unor particulari, se pot cita următoarele.

În timpul războiului ruso-româno-turc din 1877-1878 a finanțat pe furnizorii armatei ruse și române. După Războiul de Independență, a finanțat construirea liniei ferate București-Predeal (care ne unea cu Europa), colaborând și realizând afaceri cu inginerul I.G. Cantacuzino, activitate urmată de construirea liniei București-Mărășești (1879-1881) – lucrare unde inginerul I. G. Cantacuzino a avut conducerea tehnică, iar Mauriciu Blank conducerea financiară. A fost primul traseu de cale ferată construit de ingineri români, cu capital român. S-au ocupat apoi de construirea liniilor de cale ferată: Dorohoi-Iași și Râmnicu Vâlcea-Câneni.

Deja în anul 1879 banca (Marmorosch Blank & Co.) devenise cea mai importantă bancă privată, fiind co-părtașă la o serie de societăți economice. Astfel, Banca Marmorosch Blank s-a implicat într-un „vast program pentru stimularea inițiativelor particulare sănătoase ... [cum au fost:] înființarea fabricilor de hârtie de la Letea și Scăeni ..., transformarea în societate pe acțiuni a „Fabricii de



Mauriciu Blank la vârsta de 28 ani

încălțăminte și furnituri militare M. Th. Mandrea”, ... transformarea în Societate Anonimă forestieră a firmei „P. & C. Goetz & Co.” etc.

A urmat finanțarea lucrărilor de canalizare ale orașului București realizate de antrepriza franceză specializată *Société Marseillaise des ciments du Midi* (lucrări realizate între anii 1882-1885). Banca Marmorosch Blank & Co. a susținut împrumuturi necesare comunei București, ca cel din anul 1894, iar în anul 1895 a contribuit la conversia unui împrumut al Capitalei. În același an, banca participă și la emiterea unui împrumut public al statului român. De asemenea, a dat impuls și a contribuit la înființarea, în anul 1897, a *Societății Române de Asigurări Generale* din Brăila, mutată în anul 1899 în București, sub numele: „*Generală*” *Societate Română de Asigurări Generale*.

Dimitrie Cesianu, ginerele lui N. Bibescu, redeschidea, în anul 1898, Fabrica de zahăr de la Chitila, pentru că se prelungise legea avantajului [în anul 1873 se votase Legea pentru încurajarea industriei zahărului, ce prevedea, pentru a încuraja această industrie, 25 de ani scutire de impozite]. Fabrica fusese înființată în anul 1876 de Nicolae Bibescu ca societate anonimă cu capital român și străin, dar s-a închis în anul 1888 (cauza – concurența străină și piața restrânsă). Pentru a o moderniza și deveni productivă, cere în anul 1898 finanțare de la Banca Blank, care susține inițiativa și participă la transformarea Fabricii și Rafinăriei de zahăr Chitila în societate pe acțiuni.



Mauriciu Blank la vârsta de 40 ani

După primul război mondial, Banca Marmorosch Blank & Co. realizează: susținerea financiară a înființării Societății MINIERA, pentru exploatarea miniere; a Societății MECANO pentru comerț și instalații industriale, mecanice, electrice. Împreună cu alte bănci, constituie Societatea MĂSURA, pentru fabricarea și comercializarea de măsuri și greutăți. Cu Banca de Scont a României a creat Societatea Generală de Construcții și Lucrări Publice și altele.

În politica sa, Banca Marmorosch Blank & Co. s-a afiliat cu alte instituții financiare: în anul 1906 Banca Comerțului din Craiova – în Consiliul de Administrație [C.A.]

Mauriciu Blank reprezenta Banca

Marmorosch Blank & Co. [B.M.B. & Co.]; Banca Moldova Iași în anul 1910 – în C. A., **Mauriciu Blank** director, iar Aristide Blank și Richard Soepkez membri, reprezintă B.M.B. & Co.; Banca Centrală din Ploiești în anul 1910 – în C.A., **Mauriciu Blank** director și Richard Soepkez membru, reprezintă B.M.B. & Co.

Tot Banca Marmorosch Blank & Co. a furnizat capital, începând cu înființarea Băncii de Comerț și de Depozite-București și Salonic (B.C.D. s-a deschis în anul 1906 pentru a favoriza interesele economice ale românilor macedoneni). În C.A. al B.C.D., **Mauriciu Blank**, Aristide Blank, I. Boambă, M. N. Seulescu, reprezintă B.M.B. & Co. **Mauriciu Blank**, personal, s-a implicat direct în dezvoltarea industriei petrolifere, în urma crizei din 1899-1900, considerând riscurile și nevrând să riște banca. Cu susținerea lui s-a creat „Societatea română pt. comerțul și industria petrolului” [care va deveni în anul 1895, *Steaua Română* și se va dezvolta], în colaborare cu Dimitrie A. Sturdza, G. G. Assan și alții.

De asemenea, Banca Marmorosch-Blank a contribuit la constituirea câtorva întreprinderi de exploatare și foraj petrolifer: SOCIETATEA COLUMBIA constituită în anul 1905, partea financiară fiind asigurată de banca Blank și un grup francez de financieri, în anul 1906 CREDITUL PETROLIFER banca contribuind la sporirea capitalului.

Banca, deci, a susținut, a finanțat o serie de întreprinderi forestiere, miniere,



Acțiune la purtător – Banca Marmorosch Blank & Co (1909)

agricole, înainte de primul război mondial, clientela băncii fiind formată în majoritate de moșieri și arendași.

După război, în urma împrumutării, situația s-a schimbat. Atunci s-a constituit *Sindicatul de studii pentru întreprinderi agricole S.A. București*. Societatea, care a luat ființă în anul 1921 din inițiativa lui Barbu Știrbey și dr. Antipa – la constituirea ei participând mai toate băncile din Capitală, printre care desigur și Banca Marmorosch Blank & Co., – avea următoarele scopuri: „dezvoltarea exploatărilor sistematice și raționale ale solului și apelor; valorificarea produselor prin utilizarea rațională, industrializarea și comercializarea produselor ...; procurarea de capital întreprinderilor agricole”.

A urmat „*SĂMÂNȚA, S.A. pentru selecționarea semințelor ... de toate speciile de plante cultivabile ... și comercializarea materialelor necesare pt. intensificarea culturilor*”. Societatea s-a constituit la 6 mai 1922, cu concursul unui sindicat format din mai toate băncile din Capitală, **în frunte cu Banca Blank**, cea mai mare subscriitoare, precum și cu personalități ale epocii interesate de domeniu: principele Barbu Știrbey, dr. Antipa, G. Cipăianu, N. Ștefănescu și **M. Blank**.

Alte întreprinderi la a căror constituire sau dezvoltare a contribuit direct Banca Marmorosch Blank & Co., au fost: întreprinderi de transport și antrepozite: *Societatea Română de căi ferate Buzău-Nehoiș S.A.* fondată din inițiativa **B.M.B. & Co.** în anul 1909. Linia a fost construită în perioada 1907-1909, cu subvenție de la

stat și de la județul Buzău; *Societatea „România” de navigație maritimă*, constituită în anul 1913, de un grup compus din **B.M.B. & Co.**, Banca Românească, Banca Agricolă, Banca de Scont și particulari Vintilă Brătianu, Aristide Blank, George Știrbey, Anghel Saligny etc. A urmat *Societatea anonimă Română de navigație pe Dunăre*, finanțată de grupul compus din **B.M.B. & Co.**, Banca de Scont, Banca de Credit Român și Banca Comercială.

În București, a susținut: *Magazinele generale și „Antrepozitele „Obor” S.A.* –



Mauriciu Blank la biroul de lucru

societate constituită cu scopul de a înființa în continuare alte magazine și antrepozite și de a exploata antrepozitele de la Gara Obor. Activitatea societății a început în anul 1912, cu finanțare de la Banca Marmorosch Blank & Co., Banca Comercială Română și Ungarische Escompt – care au subscris numerar – și cu implicarea lui Alfred Löwenbach, care contribuie în natură – oferind terenul din Șoseaua Pantelimon, situat lângă gara Obor.

Banca Marmorosch Blank a mai contribuit prin finanțări la dezvoltarea

industrii textile, a industrii alimentare și industrii metalurgice. Un capitol special l-a constituit contribuția la îmbunătățirea industrii construcțiilor prin: *Societatea Generală de construcții și lucrări publice* constituită la 22 ianuarie 1920, societate care a realizat lucrări importante de construcții industriale. Societatea avea următoarele fabrici: „*Bucher și Dürrer*” din București, pentru industria lemnului, Fabrica de produse ceramice, țiglă, fostă R. Schmidt din Câmpina – în C.A. **Mauriciu Blank**, Aristide Blank, R. Soepkez reprezentând B.M.B. & Co. Prin societatea *Construcția Modernă S.A.*, constituită în iunie 1920, s-au realizat construcții, studii de proiecte, recepția lucrărilor terminate, brevete de invenții, comerțul cu materiale de construcție, etc. Din aceeași ramură a mai fost societatea *Cărămida S.A.*, care se ocupa cu industria și comerțul de cărămizi și materiale de construcție. Societatea avea ca Președintele al C.A. pe Mauriciu Blank. De asemenea, Banca Marmorosch-Blank & Co. a fost implicată și în alte întreprinderi comerciale și de arte grafice.

În adunarea generală a băncii **Marmorosch, Blank & Co.**, pentru a discuta exercițiul financiar pe anul 1928, Ion Clinceanu, din partea acționarilor, saluta reîntorcerea la conducerea băncii a dl. Mauriciu Blank (după o perioadă de absență pentru a-și îngriji sănătatea – avea 80 de ani), care, împreună cu Carada, Carp, Bibicescu, formează pionierii finanțelor românești.

3. Decesul bancherului Mauriciu Blank (cf. relatărilor din presa vremii) Anunțul decesului din data de 21 noiembrie 1929, la Viena

„*Moartea lui Mauriciu Blank. O telegramă din Viena ne anunță moartea lui Mauriciu Blank întemeietorul Băncii Marmorosch Blank & Co. Moartea lui Mauriciu Blank care se bucura, ca financiar, de o reputație dintre cele mai frumoase, atât în țară cât și în străinătate, va fi primită de întreaga opinie publică cu adâncă părere de rău. Finanțele și viața economică a României pierd un mare animator, Banca ce a întemeiat un sfântuitor totdeauna ascultat, familia pe cel mai bun dintre părinți, cei care l-au apropiat pe cel mai bun dintre prieteni, oamenii nevoiași și instituțiile filantropice pe omul înțelept, care era totdeauna gata să ajute în mod discret, repede și larg (Adevărul, 1929, sâmbătă, 21 nov.)*”

„*Consiliul de administrație și Direcția generală a Societății de Asigurări Generale „GENERALA” aduc cu adâncă mâhnire la cunoștință încetarea din viață a vicepreședintelui și fondatorului ei Mauriciu Blank. Societatea „Generală” pierde ... un îndrumător și un sprijin neprețuit ...”*”

„*Oficiul de vânzare al zahărului anunță cu adânc regret încetarea din viață a celui ce a fost Mauriciu Blank președintele comitetului de administrație și al comitetului de direcție al societății, decedat la Viena în ziua de 22 oct.” (Adevărul, 1929, duminică, 24 nov.)*”

„*Moartea lui Mauriciu Blank. La Viena a murit Mauriciu Blank cunoscutul*

director al băncii Marmorosch Blank *Mauriciu Blank și-a început activitatea în 1863 ... De la 1870 după retragerea lui Marmorosch rămâne conducătorul băncii. Fiul său Aristide Blank a plecat la Viena să aducă corpul defunctului*” (*Universul*, 1929, duminică, 24 nov.).

Anunță decesul lui Mauriciu Blank: Societatea „*Chitila București*” – Mauriciu Blank era membru în Consiliul de Administrație; Societatea „*Lujani-Fabrică de zahăr S.A. București*” și „*Jucica-Fabrică de zahăr S.A. Cernăuți*” – săvârșirea din viață a valorosului lor președinte; Consiliul general al Asociației Băncilor Române – săvârșirea din viață a vicepreședintelui său, Blank, sfătuitorul și îndrumătorul vieții bancare (*Universul*, 1929, luni 25 nov.).

„Consiliul de administrație al Băncii Marmorosch Blank ... și toți colaboratorii au durerea să anunțe pierderea prea scumpului lor **Mauriciu Blank**. Ceremonia înmormântării va avea loc marți 26 nov. ora 3 a.m. [avant midi] la mausoleul familiei din pădurea Aviana, situată la 10 km. pe șoseaua București-Otopeni unde se găsesc depuse rămășițele pământești”.

„Îndurerata familie aduce la cunoștință ... Ceremonia înmormântării va avea loc marți 26 nov. ora 3 a.m. la mausoleul familiei din pădurea Aviana, situată la 10 km. pe șoseaua București-Otopeni unde se găsesc depuse rămășițele pământești.

Consiliul de administrație și Direcția Generală a noii societăți a Ateliereleor „Vulcan”, fabrica de mașini S.A. ... [anunță] încetarea din viață a președintelui ei **Mauriciu Blank**” (*Adevărul*, 1929, marți, 26 nov.).

Consiliul de administrație și Direcția Societății Astra, prima fabrică de vagoane și motoare S.A. ... [anunță] încetarea din viață a lui **Mauriciu Blank** fondator și membru în consiliul de administrație.

Comunitatea evreilor din București ... [anunță] încetarea din viață a membrului ei de onoare **Mauriciu Blank**. Finanțele și economia țării pierd în el un mare animator iar comunitatea noastră un cald sprijinitor al instituțiilor ei culturale și de asistență socială ... Secretar general M. Schweis, președinte Ely Berkowitz.

Templul Unirea Sfântă, comitetul Templului ... [anunță] încetarea din viață a lui **Mauriciu Blank** membru de onoare care în nenumărate rânduri a ajutat templul nostru (*Adevărul*, 1929, miercuri, 27 nov.).

Funerariile lui Mauriciu Blank

„Înmormântarea lui Mauriciu Blank. Ieri s-a făcut înmormântarea bancherului Mauriciu Blank. Corpul neînsuflit a fost depus într-un hall mare, anume construit, în marginea pădurii de pe moșia sa de lângă Otopeni ... Au asistat: Hiott ministrul casei regale, Stârcea și general Balif din partea Palatului Regal, ... domnii Iunian ministrul muncii, ministrul de finanțe [Virgil Madgearu], Șt. Cicio Popp președintele Camerei, I.G. Duca, gen. Coandă, dr. C. Angelescu ... Const.

Brătianu, dr. Lupu, Argetoianu, Burilleanu, R. Franasovici, Manoilescu, întreg personalul băncii Marmorosch-Blank și a sucursalelor din provincie etc.

La ora 3, corul „Operei Române” sub conducerea d-lui Rosenstok a cântat un imn religios. După aceea s-au ținut cuvântări.

Cuvântul d-lui ministru de finanțe. Cu Mauriciu Blank dispăre unul dintre pionierii dezvoltării economice capitaliste a regatului român până la primul război mondial. Legat de țara noastră ... prin locul său natal ... și prin adânc sentiment de iubire, Blank bancherul a fost un om public ... mai ales prin acțiunea sa de sprijinire a tuturor operelor de binefacere și de cultură din această țară.

Cuvântarea d-lui guvernator D. Burilleanu. În numele Băncii Naționale ... Creator, animator, colaborator sau prețios sfătuitor numai, Mauriciu Blank a fost totdeauna gata să-și îndeplinească rolul ... o jumătate de veac Mauriciu Blank a muncit fără preget, a muncit cu pricepere și stăruință

Cuvântarea d-lui M. Manoilescu [prof. de economie, vicepreședintele Camerei de Comerț și Industrie] ... aceasta a fost întreaga viața lui: să împlinească servicii în câmpul economiei naționale ... cariera lui însemnează o sinteză a evoluției economice din mica și marea Românie. Mauriciu Blank ieșit dintr-o veche familie mozaică, a știut să fie sufletește român

Au mai vorbit d-nii Săvescu din partea Băncii Românești, Al. Ștefănescu din partea Asociației bancare, V. Romniceanu din partea Consiliului de administrație al băncii Marmorosch-Blank ... După terminarea cuvântărilor, corul a intonat alt imn religios.

Sicriul a fost ridicat pe umeri de funcționarii băncii și dus până în cavoul, situat la o depărtare de 100 m. de șosea, unde a fost depus spre veșnică odihnă. Onorurile militare au fost date de o companie din Reg. 2 Pionieri, întrucât defunctul era decorat cu multe ordine” (Universul, 1929, joi, 28 nov.).

„**Funerariile lui Mauriciu Blank.** Sub un cer de toamnă târzie ... mașinile goneau spre Otopeni ... În jurul catafalcului ... flori ..., jerbe ..., coroane mărturisind omagii ale nenumăratelor întreprinderi care au trăit din sfatul, din îndrumarea și din conducerea lui Mauriciu Blank. După ce corul cântă înțeleptele versuri ale morții vin discursurile ... opt funcționari ai băncii iau pe umeri sicriul. Înaintea lor – perna cu decorații. În urma lor coroanele. Și valul de lume ... pe drumeagul ... ce chenăruiește pădurea Aviana. Acolo, în inima pădurii, între copacii desfrunziți se ridică – în roșul crud al cărămizii - cavoul. Corul cântă ultimele versete. O companie de grăniceri dă ultimul onor ... Și paznicul cavoului închide ușa ...”.

Asistența: ... comunitatea evreilor din București a fost reprezentată de Ely Berkovitz președintele comunității, ing. S. Gross ... Ad. Berkowitz președintele Societății Sacre. Coroane din partea: Partidului Național-Liberal, Băncii Naționale, Camerei de Comerț și Industrie, Băncii Blank, Atelierele grafice „Cultura Națională”, Banca centrală Ploiești, Asociația Funcționarilor de Bancă, ... Discursuri: V.

Madgearu, ministru de finanțe, Guvernatorul Băncii Naționale D. Burilleanu, prof. Mihail Manoilescu, V. Romniceanu din partea Consiliului de administrație al băncii Marmorosch-Blank și alții (*Dimineața*, 1929, joi, 28 nov.).

Panegirice

MAURICIU BLANK de Const. Graur

„Acum șapte decenii s-a întâmplat ca Ion Brătianu să prezideze la Pitești o serbare școlară ... Premiantul a fost Mauriciu Blank. Banca Marmorosch deschisă la 1848 a fost expresia celei mai imperioase nevoi ale timpului ... îndrumarea [țării] pe linia dezvoltării capitalisto-burgheze ...”. Negustorul Iacob Marmorosch nu a realizat importanța contribuției, cât a fost de însemnată. Adevărata sa vocație banca o dovedește de când colaborează cu Mauriciu Blank, care devine repede conducătorul ei. „Nu există instituție și nu există fapt important în domeniul economic, în viața comercială și industrială la care banca Blank să nu-și fi dat partea ca inițiator sau colaborator principală. ... găsim pretutindeni personalitatea lui Mauriciu Blank cu inspirația, talentul, cu judecata și cu munca sa ... El a muncit toată viața cu o desăvârșită *dezinteresare*” [nu din punct de vedere bănesc unde e răsplata pentru muncă ci privind alte onoruri]. A fost primul român diplomat în științe comerciale și financiare. S-a preocupat de problemele băncii, nu a cerut funcții politice sau administrative. A devenit respectat și cuvântul lui ascultat dar nu a fost totdeauna urmat. De exemplu, l-a sfătuit pe Ion Brătianu să trimită tezaurul la Londra, nu la Moscova și fără a-i supăra pe ruși. „Blank a fost desigur o mare personalitate ... nu numai în specialitatea în care s-a întâmplat să activeze ... cea mai exactă caracterizare ... n-a fost bancher decât la bancă. Om foarte bun, de o dărnicie fără exemplu, apoi preocupat întotdeauna de tot felul de chestiuni literare și culturale, citind și acum la adânci bătrâneți pe clasicii francezi și germani ai fi putut să-l urmărești mult timp în manifestările lui diverse fără să bănuiești măcar pe cea principală (*Adevărul*, 1929, duminică, 24 nov.).

Mauriciu Blank de B. Brănișteanu

„Într-un sanatoriu din Viena s-a stins în pace Mauriciu Blank, întemeietorul băncii Marmorosch Blank & Co. și seniorul ei ... Amintește de evoluția băncii care se confundă cu omul. Început modest, s-a impus în țară și în străinătate. Noțiunea de bancă s-a confundat la noi, mult timp, cu banca Marmorosch Blank. *Mauriciu Blank și-a iubit banca ... Ar fi putut fi unul dintre cei mai bogați oameni ai acestei țări. ... averea ce rămâne de pe urma lui e relativ modestă ... Satisfacția lui era ca prin aceste bunuri să poată fi util altora: țării pe care o iubea ... semenilor săi. Că Mauriciu Blank a fost un filantrop, știe toată țara ... puțini știu cât a fost de generoasă de largă de nobilă filantropia lui ... Trăsătura de caracter care să-l definească a fost noblețea sufletească (*Dimineața*, 1929, duminică, 24 nov.).*

Moartea lui Mauriciu Blank. *O telegramă din Viena a adus ieri trista veste că s-a stins acolo, după o lungă suferință, M. B. ... Corpul neînsuflăit ... va fi adus în țară și depus în cavoul familiei dela Otopeni.*

Note biografice. *S-a născut în anul 1848 la Pitești ... studiile primare în țară, a plecat la Viena și la Lipsca unde și-a completat studiile secundare și superioare și unde a obținut diploma în științele comerciale și financiare ... Întors în țară în 1863 Mauriciu Blank, tânăr pe atunci – nu avea decât 19 ani – a intrat funcționar la întreprinderea bancară a lui Iacob Marmorosch care fînța în București din 1848 ... a făcut dovada destoiniciei sale ... la 1874 a devenit tovarășul bancherului Marmorosch, iar firma s-a numit de atunci Marmorosch Blank & Co. Capitalul de pe acea vreme al băncii era de 172 mii lei. La 1879 grație stăruinței lui se asociau noului institut bancar și altor case din Occident. După Războiul de Independență a urmat criza pe care a știut să o depășească și să progreseze. „Datorită spiritului său întreprinzător banca a putut săvârși lucrări a căror valoare se leagă de progresul țării. [Exemple citate]: tunelul de la Barboși (1882), canalizarea orașului București (1882), liniile ferate, industria zahărului, a cimentului, a încălțăminteii, a hârtiei ... Mauriciu Blank [a avut un] rol covârșitor pentru că el a finanțat lucrări pe care până atunci le finanțau străinii ... creînd un patrimoniu industrial al țării ... A realizat împrumutul comunei București în 1894 și tot lui i se datorează întemeierea societății de asigurări „Generală”. La 1899 banca Marmorosch Blank se transformă în Societate Anonimă. De la 8 mil. capital banca se urcă treptat la 20 milioane în 1913. În perioada războiului a înscris 55 mil. la împrumutul de 400 mil., iar Mauriciu Blank a deschis în palatul băncii un spital de 200 paturi.*

În anul 1923, la 75 de ani de la înființarea băncii, s-au adus mari elogii și recunoașterea contribuției. S-a amintit: împrumutarea statului, sprijinul culturii, susținerea economică și financiară a Ardealului după unire, susținerea emigranților români din America. De asemenea, se subliniază calitatea sa intelectuală, colaborarea la revistele economice (*Dimineața*, 1929, luni, 25 nov.).

Ședința solemnă de la Camera de Comerț și Industrie. Comemorarea lui Mauriciu Blank.

Vorbește M. Manoilescu, vicepreședinte – **Mauriciu Blank** a fost 35 de ani membru al Camerei de Comerț. „*Opera lui Mauriciu Blank reprezintă triumful unui principiu al moralității*”.

Lazăr I. – Palatul Camerei de comerț se datorează tot lui Mauriciu Blank.

Achile Șaraga – „**Mauriciu Blank** prin opera sa constructivă a fost unul dintre cei mai importanți factori economici din țara noastră (*Dimineața*, 1929, 29 nov.).

CARADA-COSTINESCU-BLANK de Th. Adam

Perioada după războiul de independență a fost constructivă. În perioada 1878-1888, Ion C. Brătianu, secondat de colaboratorul său, Eugen Stătescu, desăvârșea

opera începută în anul 1866. Alți doi se ocupau mai ales de problemele economice, Eugen Carada și Emil Costinescu, susținând ideea lui Ion C. Brătianu – crearea unei burghezii naționale, cu ajutorul unor elemente mai mult și mai puțin neoaș românești. Întemeierea Băncii Naționale, în anul 1881, a fost ocazia pentru Eugen Carada să se ocupe de probleme financiare. Iar legea de încurajare a industriei naționale, votată cu participarea directă a lui E. Costinescu, a contribuit la a-l face primul industriaș al țării.

Ambii continuau să facă politică. Carada ocult, Costinescu direct. Carada principal coordonator al activității Băncii Naționale, Costinescu director și reprezentant al statului în această instituție, parlamentar în mai multe legislaturi, unde a conceput sau a fost raportor la o serie de legi economice susținute de liberali. Era însă necesar concursul inițiativei private.

„Această energie era personificată de Mauriciu Blank și tot ochiul ager a lui I.C. Brătianu a descoperit-o. Ceea ce l-a impus pe Mauriciu Blank au fost realele însușiri personale și împrejurarea că se afla în fruntea unei vechi instituții bancare pe vremea lui I.C. Brătianu lipsa de numerar și de credit era principala racilă de care suferea economia națională”.

Au fost alte bănci anterioare și în timpul funcționării Băncii Marmorosch Blank. Elementul nou care a jucat un rol esențial: *„priceperea personală a lui Mauriciu Blank, care a știut să țină pasul vremii”*. Blank a intrat de tânăr să lucreze în bancă, apoi Marmorosch îl asociază la beneficii și apoi devine asociat. Banca, la începuturi (1848-1868) se consacră asupra două operațiuni principale – credit de bani și import de mărfuri. Venit la conducere, Blank îl convinge pe Marmorosch să renunțe la negustorie și *„aduce banca ce luase între timp numele de „Banca Marmorosch Blank & Co.” pe câmpul exclusiv al operațiunilor financiare de propulsiune financiară. Adică tocmai ce reclamau împrejurările economice ale țării. Iar Blank a îndrumat-o pe singura cale pe care putea înainta departe, înodând relațiile financiare cu Occidentul aducând astfel în România capitalul financiar occidental în căutare de plasamente”*.

Susține cu capital pe marii cultivatori de pământuri. Apoi, când începe activitatea industrială, iarăși banca contribuie la înființarea Fabricii de hârtie „Letea” și a primelor manifestări ale industriei de petrol. *„E aceeași viziune clară a necesităților economice naționale, cărora el le răspunde cu întrega sa vocație”*.

Statul român avea nevoie de cheltuieli de investiție. Cele de lucrări publice primează. Blank contribuie la finanțarea căilor ferate române, susține visteria în timpul crizei financiare din anul 1899 și, cu autoritatea sa, obține împrumuturi străine pentru stat.

„Așa dar Mauriciu Blank a fost un desțelinător pe câmpul finanțelor, un promotor al agriculturii, comerțului și industriei, un auxiliar al statului întru

împlinirea funcțiunilor sale economice, în genere un protagonist al progresului românesc. Aceste multiple atribuții i-au fost impuse de însăși evoluția lungii epoci pe care a trăit-o. Meritul lui personal a fost că le-a înțeles chemarea și cinstea vieții lui a fost că a avut darul de a le împlini.

Înzestrat cu frumoase calități sufletești ... bunătatea, modestia, a ajuns o figură reprezentativă ... a fost în țara noastră întruchiparea a ceea ce se numește „la haute finance, la grande banque”, cu toate atributele lor civilizatorii.

Carada a stat închis în cabinetul directorial de la Banca Națională, Costinescu ... își creia adversari prin enunțarea principiilor sale politice. Blank însă a fost o mare sinteză atractivă și împăciuitoare. Atât de sintetic și împăciuitoare că nici faptul de a fi aparținut unei alte rase nu i-a creat inamicități, în vremuri de cumplite animozități de rasă și credință, dovadă că o burghezie națională poate avea ființă și fără excluderea elementelor eterogene. Cu dispariția triumviratului Carada-Costinescu-Blank s-a încheiat o epocă din dezvoltarea economică a României. (Adevărul, 1929, sâmbătă 30 nov.).

„Adunarea Generală extraordinară a Societății „Iubirea de oameni” Duminică 1 dec. ... s-a ținut în localul policlinicii ... Dl. dr. L. Ghelerter, președintele societății, deschide ședința, aducând în numele „Iubirii de Oameni” un pios omagiu întru slava celui trecut în viața de veci, a lui Mauriciu Blank, și propune asistenței ca **una din sălile spitalului să poarte numele care ne onorează pe noi și va onora pe urmașii noștri, acela a lui Mauriciu Blank**” (Adevărul, 1929, miercuri, 4 dec.).

II. CAVOUL BLANK

1. Etapele prin care orașul București s-a întins înspre nord

În secolul al XIX-lea, orașul avea drept limită la nord șoselele: Șoseaua Basarabilor (azi Bulevardul N. Titulescu), Șoseaua Bonaparte (azi Bulevardul Iancu de Hunedoara) urmată de Șoseaua Ștefan cel Mare. La începutul secolului XX, această delimitare nu mai corespundea realității, orașul întinzându-se mai departe. Astfel că limita de la nord a Bucureștilor a fost fixată după rondul II al Șoselei Kiseleff (unde se afla Arcul de Triumf, ridicat în anul 1918), pe direcția vest-est, coborând spre sud, după ce tăia Șoseaua Jianu (azi Bulevardul Aviatorilor).

A urmat în continuare prelungirea orașului spre nord, mai ales după sistematizarea salbei de lacuri Băneasa, Herăstrău, Tei și Floreasca, din anii 1936-1941. În aceeași perioadă s-a realizat amenajarea pădurilor Băneasa și Snagov. După studii, în 1935 a fost publicat primul „Plan Director de Sistematizare” a Bucureștilor care prevedea „migrația nucleului central al Capitalei spre nord, centura plantată și extinderea capitalei dincolo de lacuri”, factori care au contribuit la această orientare, în mare parte firească, a Capitalei.



Planul Pânteia, 1923 – limita de nord a orașului

În anul 1941, se ajunsese cu limita orașului la nord, pe linia căii ferate București-Constanța, deci s-au inclus Șoseaua Kiseleff și o parte din șoselele care o continuau spre nord-est, Șos. Băneasa (azi șos. București-Ploiești) de-a lungul căreia se găsea Parcul Carol II/Parcul Național cu Muzeul Satului Românesc, Vila Minovici și Gara Regală, iar spre nord-vest Șos. Mogoșoaia.

Urmau localitățile care, prin planul din anul 1935, au fost desemnate ca fiind comune suburbane ale Capitalei: Băneasa, Mogoșoaia, Herăstrău și altele, dar care intrau sub incidența aceluiași regulament cu prevederi specifice în care se punea accent pe păstrarea teritoriilor verzi.

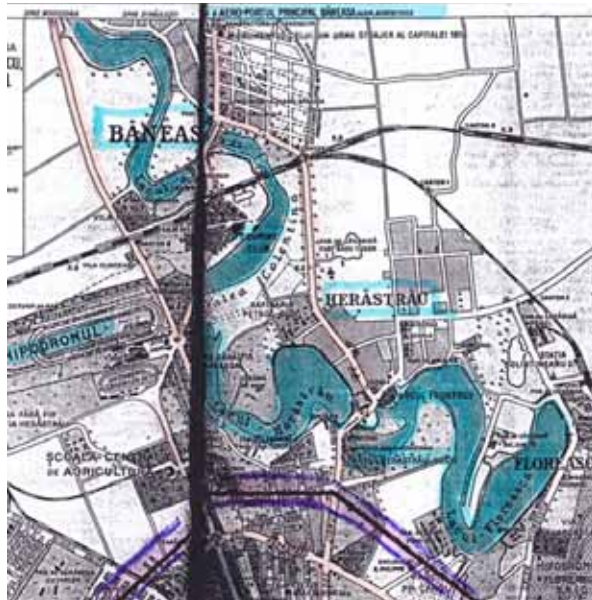
Ultima etapă de extindere a Bucureștilor către nord s-a petrecut după anul 1950, când o parte din comunele suburbane au fost înglobate teritoriului intravilan. Astfel, limita orașului este dispusă acum la nord de Pădurea Băneasa, constituind limita de sud-est a comunei Mogoșoaia și cea de est a comunei (azi orașul) Otopeni.

Ca urmare, au fost incluse teritoriului intravilan Aeroportul Băneasa, pădurea Băneasa, Șoseaua București-Ploiești (continuată în direcția Ploiești, peste limita orașului, de Calea Bucureștilor), Grădina Zoologică și o serie de instituții: Institutul Național de Meteorologie și Hidrologie, Academia de Poliție, etc.

Linia de centură era marcată de drumuri, de la vest la est aflându-se: Șoseaua Odăi și strada Horia, Cloșca și Crișan, după care linia cobora spre sud, pentru a separa orașul de comunele aflate spre est: Tunari și Voluntari.



Planul Unirea, 1941 – limita de nord a orașului



Planul Pânteș, 1923 – comunele suburbane Herăstrău, Băneasa

2. Locul unde a fost amplasată capela funerară

Orașul București se dezvoltase din deceniul doi al secolului XX și la nord de limita oficială. Zona era marcată de Lacul Herăstrău și cartierul-moșia Herăstrău și Băneasa și era străbătută de drumuri, principale fiind: continuarea Șoselei Kiseleff și Șoselei Jianu, prelungite apoi de drumul spre Mogoșoaia, drumul către Străulești și drumul spre Aeroportul Principal Băneasa.

Între aceste artere, pe atunci, se aflau o serie de vile: Vila Minovici, Vila Stoicescu, Instituții *Telegrafia fără fir – Băneasa*, fabrici: Fabrica de Cărămidă Hagi Tudorache, Fabrica de Oțet, Rafinăria Petrol, spații de agrement – Country Club, parcuri: Parcul Herăstrău Vechi, Parcul Fronescu.

Urma, pe latura de est a Șoselei ce mergea spre orașul Ploiești – Aeroportul principal Băneasa. După aceea, pe latura de est și de vest a aceleiași șosele, se păstraseră o parte din pădurile care înconjurau orașul: Pădurea Băneasa și Pădurea Mogoșoaia, păduri ce vor fi amenajate abia în deceniul trei. După ele, la nord-vest, se afla comuna Mogoșoaia, la nord – comunele Băneasa, Otopeni și Herăstrău.

În acest perimetru extravilan se găsea și parcela denumită, în relatările vremii, *Pădurea Aviana*, parte din întinsa pădure Băneasa, pădure proprietate particulară a familiei Blank. Acest spațiu natural, ocupat numai de vegetația crescută natural, pădurea de foioase, a fost locul ales pentru amplasarea unei construcții cu funcțiune specială – capela mortuară care urma să primească rămășițele pământești ale membrilor familiei. Pentru realizarea acestui deziderat a fost ales arhitectul Duiliu Marcu, unul dintre creatorii deja remarcați prin valoarea operelor sale.

Amplasamentul ales, în mijlocul unei păduri, a permis arhitectului o mare libertate de creație, constrângerile fiind strict de natură estetică, întrucât atât viziunea artistului, cât și gustul comanditarului refuzau o imixtiune brutală în peisajul natural, preocuparea fiind a se realiza o formă care să se integreze spațiului, dar să sugereze și semnificația construcției.

3. Arhitectul, profesorul Duiliu Marcu

Duiliu Marcu (1885-1966) a fost una din personalitățile de primă mărime din domeniul arhitecturii și urbanismului din România. Studiile de la Școala superioară de arhitectură din București și Școala de Arte Frumoase din Paris (diplomat 1913) l-au pregătit temeinic pentru activitatea desfășurată o jumătate de veac. A proiectat clădiri pentru instituții: Palatul Ministerului de Externe (azi sediul Guvernului) – Piața Victoriei, Palatul Direcției Generale CFR (*cu colaboratori*) (azi Ministerul Transporturilor) – Piața Gării de Nord, Casa Autonomă a Monopolurilor (azi Minister) – Calea Victoriei 152, Biblioteca Academiei Române – Calea Victoriei 119; Academia Militară – Piața Eroilor, hoteluri: remodelarea Hotelului Athenée Palace, clădiri tip blokhaus: Casa Magistraților – Bd. Magheru, case de raport, vile.



Arh. Duiliu Marcu în 1946

La sfârșitul perioadei de activitate, în lucrarea în care își prezenta opera, a grupat clădirile proiectate, din care cele mai multe construite conform viziunii sale, în trei etape expresive din punct de vedere artistic și anume: *Lucrări de concepție clasică*, cele realizate în perioada 1912-1925; *Lucrări de arhitectură de tradiție*, cele dintre anii 1920-1930 și *Lucrări de arhitectură românească modernă*, dintre anii 1925-1960.

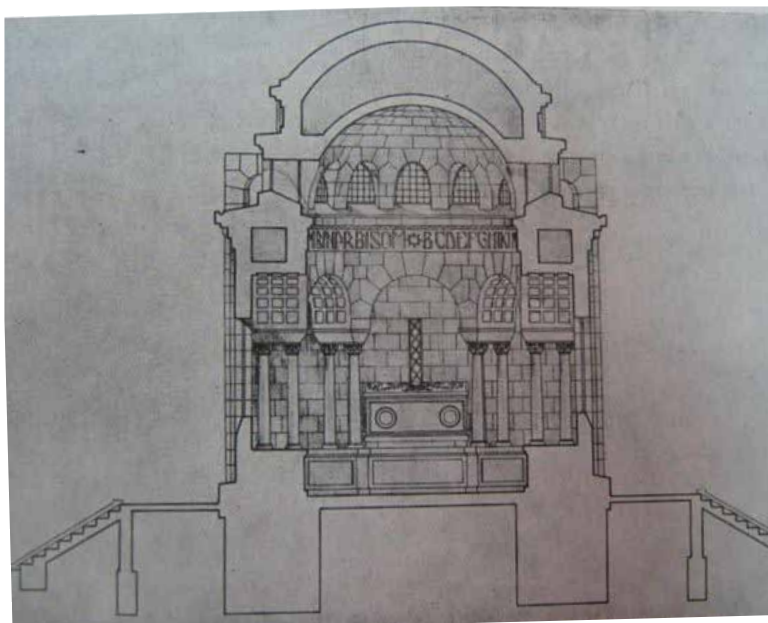
Stilistic, construcțiile proiectate au fost concepute în stil neoromânesc sau, cele mai multe, în stilul modern al perioadei interbelice, iar o parte într-o expresie personală, modernă, adaptată programului de arhitectură, adică funcțiunii clădirii și cerințelor comanditarului.

4. Capela funerară Blank din Pădurea Aviana

Dintre creațiile sale cele mai puține au fost legate de construcții cu program religios, lucrări pe care arhitectul Duiliu Marcu le-a cuprins în categoria stilistică – *lucrări de arhitectură românească modernă*. În lista lucrărilor menționa, încă din anul 1946, proiectarea unor clădiri a căror construcție nu s-a finalizat (sau au fost realizate după proiectul altui arhitect), și anume: *Catedrala Madona Dudu, Craiova* (1913), *Crematoriul „Cenușa” București* (1924-1925) și *„O catedrală ortodoxă la Timișoara”* (1926). Din aceeași categorie, opere realizate au fost două cavouri: *Cavoul Gheorghe Capri baron Mereczel* (1891-1923) construit în *Cimitirul Bellu*



Fațada capelei Blank – desen de autorul proiectului, arhitectul Duiliu Marcu



Secțiune – desen, proiectul arhitectului Duiliu Marcu

(1924-1926) și împreună cu arhitectul T. Ricci, *Cavoul familiei A. Pană*, construit tot în *Cimitirul Bellu din București* (1945).

Cavoul Capri este un exemplu al creației sale în spiritul stilului neoromânesc și creștin ortodox. Arhitectul a conceput un volum paralelipipedic, a cărui fațadă sugerează forma de cruce. Decorația bogată, în piatră, reluând repertoriul vegetal de inspirație brâncovenească, este completată cu textele săpate în piatră într-o scriere de manieră arhaică, totul fiind încununat de un acoperiș plat, în trepte, în vârful căruia se află crucea.

O creație cu totul aparte a fost *Capela funerară a familiei Blank din Pădurea Aviana - Băneasa (1927-1929)*, dovedind capacitatea arhitectului de înțelegere profundă a spiritului comanditarului.

Arhitectul Duiliu Marcu apreciindu-și creația, a ținut să prezinte această lucrare în ambele volume pe care le-a scris despre opera sa de arhitectură și urbanism. În primul volum quadrilingv, apărut în anul 1946 „*ARCHITECTURE*”, descria Cavoul Blank astfel:

„Le caveau est situé dans le forêt de Baneasa, à 8 Km. au Nord de Bucarest. D'après le projet initial, il devait être orné de douze médaillons sculptés, représentant les douze signes du Zodiaque, mais le caveau fut finalement exécuté en briques apparentes et en pierre de tailles, sans sculptures.

La Composition est simple, les douze contreforts servent de point d'appui à une calotte sphérique extérieure.

L'intérieur est dominé par une coupole basse soutenue par six groupes de colonnes en pierre. Cinq travées sont occupées par cinq sarcophages en pierre, dans les soubassements desquels on peut placer cinq autres cercueils.

Le dallage du sol est en marbre du pays. Les murs sont couverts de pierre de taille. La coupole intérieure, en enduit à la chaux, est réservée pour une fresque.

Arhitectul Duiliu Marcu a conceput, deci, o construcție circulară, îmbrăcată în cărămidă aparentă, material ce îi conferă simplitate și naturalitate, încadrându-se astfel în peisajul natural.

Clădirea este acoperită cu o calotă sferică. Suprafața exterioară este ritmată de cele 12 contraforturi, din același material, între care se formează arcade prelungi având în partea superioară câte un medalion circular ce trebuia să primească decorația sculptată în piatră.

În partea superioară arcașelor este plasat un brâu circular, din piatră, ce are rolul de a marca trecerea de la zona arcașelor la zona superioară, unde contraforții devin evidente, între ei aflându-se primul rând de 12 mici ferestre de formă semicirculară.

Urma al doilea brâu cu circumferința mai mică, un alt rând de ferestre mici (și) deasupra, totul fiind încununat de cupola albă de piatră. Alternativa aceasta între roșul cărămizilor și albul pietrei – pământ și piatră – profilate pe verdele pădurii,

forme simple, geometrice, constituiau viziunea artistică deplin potrivită operei cu funcțiunea ei de spațiu pentru odihna veșnică a celui care a fost Mauriciu Blank.

Interiorul, îmbrăcat în piatră, este compus din șase arcade susținute fiecare de două coloane subțiri, cu capitele decorate cu motive vegetale plate, de inspirație romanică. Între ele pe cele cinci platforme erau așezate sarcofage de piatră ce urmau să adăpostească siciele. Spațiul era acoperit cu o calotă plată și luminat de ferestrele existente în partea superioară. Pavimentul era din marmură. Ușa masivă din lemn, cu mâner din fier în torsadă, era dublată de un grilaj-ușă din fier forjat și subliniată de un ancadrament simplu, din piatră. În partea superioară, placa de deasupra ușii era decorată cu inscripția comemorativă.

Întregul volum se afla plasat liber, fără nicio delimitare între el și spațiul natural – pădurea. Era retras față de drumurile existente, accesul către el fiind posibil doar pietonal.

În următoarea sa scriere despre operele create în lunga sa viață, arhitectul, vorbind despre Capela din Pădurea Băneasa (fără a mai putea preciza pentru cine era realizată), o prezenta astfel:

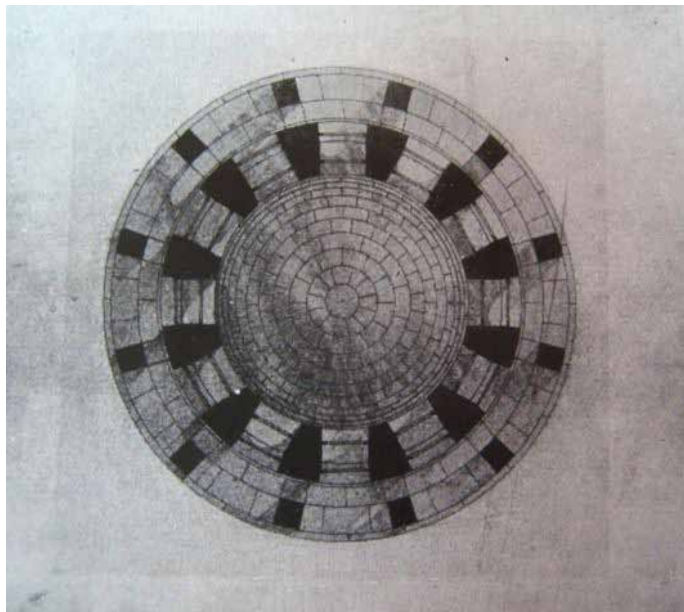
„... face parte din grupa lucrărilor mici ... meritul arhitectului este ... de a fi tratat această capelă cu suprafețe simple, lipsite de ornamente și de a fi pus în evidență frumusețea materialelor de execuție. Fațada s-a realizat din cărămidă aparentă, de calitate obișnuită ... aleasă.

Elementele albe s-au executat din piatră de Bașchioi. Cele 12 medalioane sculptate pt. care au fost lăsate goluri rotunde, nu s-au executat. ... lipsa medalioanelor se face simțită. Ușa de la intrare, executată din fier forjat, ca și panoul de piatră de deasupra ușii, care conține inscripția, sunt inspirate din vechea arhitectură românească”.

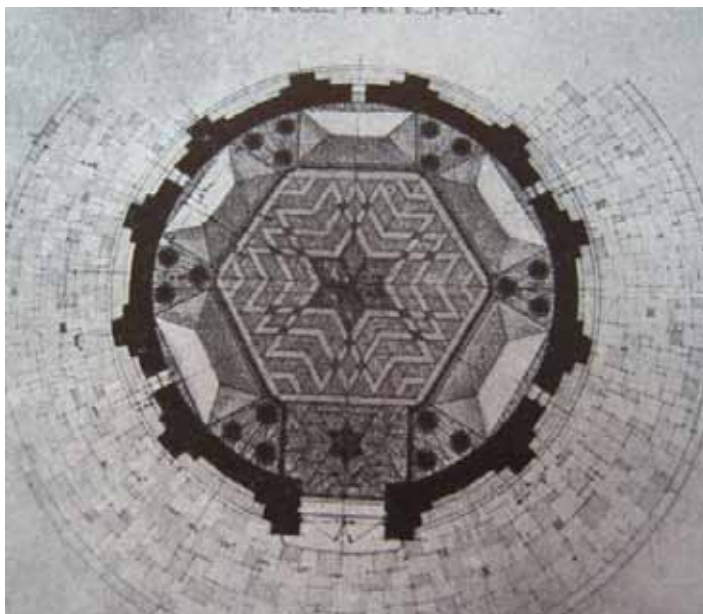
A fost singurul monument funerar din creația sa, despre care arhitectul Duiliu Marcu a ținut să nu fie uitat, să-i prezinte compoziția, planurile și concepția artistică, deși este autorul și unui cavou din Cimitirul Bellu, de asemenea, o realizare arhitecturală remarcabilă, dar total diferită din punct de vedere al compoziției, volumetriei, expresiei artistice.

Capela Blank, prin valoarea sa artistică, prin raritatea programului în creația arhitectului Duiliu Marcu și datorită personalității celui pentru care a fost concepută și care a inspirat prin calitățile sale realizarea acestei opere de arhitectură, întrunește criteriile de a fi clasată monument istoric și, prin aceasta, a fi protejată.

Notă: Citatele (cu excepția celor extrase din ziare) și ilustrațiile sunt din lucrările: *Banca Marmorosch Blank & Co. Societate anonimă. 1848-1923*; Marcu, Duiliu, *Arhitectura. 50 de lucrări executate sau proiectate de la 1912 la 1960 ...* (cu foto din arhiva arhitectului).



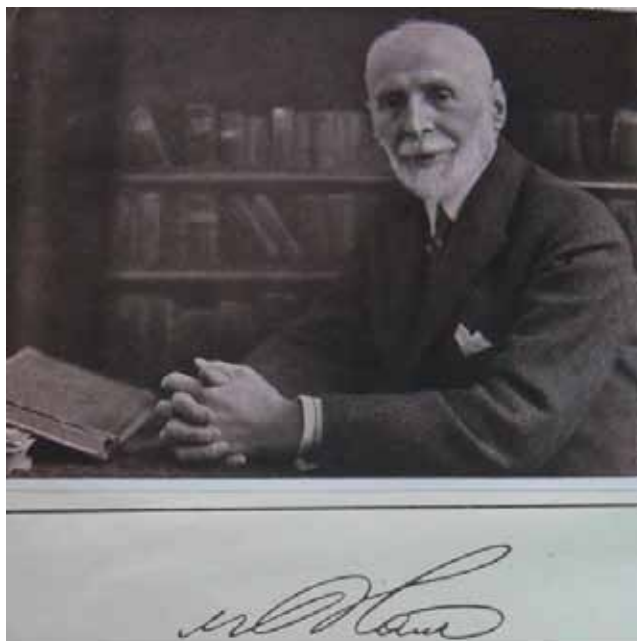
Planul principal (la nivelul solului), proiectul arhitectului Duiliu Marcu



Planul (la nivelul bolții), proiectul arhitectului Duiliu Marcu



Capela Blank – proiectată de arhitect Duiliu Marcu (foto din arhiva arhitectului)



Mauriciu Blank, 1923 și semnătura sa

Bibliografie:**Ziare:**

Adevărul, 1929, nov.-dec.

Dimineața, 1929, nov.

Universul, 1929, nov.

Banca Marmorosch Blank & Co. Societate anonimă. 1848-1923, 1923, Cultura Națională, București.

București. Anii 1920-1940. Între avangardă și modernism, 1994, Editura Simetria, București.

Celac, M., Carabel, O., Marcu-Lapadat, M., 2005, *București. Arhitectură și modernitatea*.

Un ghid adnotat, ARCUB, Editura Simetria, București.

Cornel, Th., 1909, *Figuri contemporane din România*, București.

Marcu, D., 1946, *Architecture. 20 de travaux exécutés de 1930 à 1940...* Bucarest.

Marcu, D., 1960, *Arhitectura. 50 de lucrări executate sau proiectate de la 1912 la 1960*,

Editura Tehnică, București.