

## FIGURINE GUMELNIȚENE DE PE TERITORIUL ORAȘULUI ȘI REGIUNII BUCUREȘTI

Munca a determinat în cadrul societății omenești apariția artei, care multă vreme nu a existat separat de procesul muncii, contopindu-se cu aceasta.

Așadar arta a apărut din nevoia omului de a cunoaște și de a generaliza, fiind impusă de înseși condițiile de muncă. Deci : „Arta constituie un puternic mijloc de cunoaștere și de transformare a lumii de către om“ <sup>1)</sup>.

În strînsă legătură cu cele arătate mai sus, poate fi explicată apariția și dezvoltarea artei, în condițiile economice existente în cadrul societății primitive.

În comuna primitivă dintre manifestările de artă : desene, gravuri și picturi, diferite sculpturi, fac parte și figurinele modelate în lut și arse, care au evoluat în raport cu nivelul de dezvoltare a forțelor și relațiilor de producție, astfel încît ele ajung în neoliticul tîrziu într-un stadiu destul de avansat.

Pe teritoriul actual al țării noastre, comunitățile care au viețuit, au format pe vechiul fond bazat pe un proces local de dezvoltare, în epoca tîrzie a neoliticului, noi culturi materiale care au cuprins arii culturale mari. În cadrul lor, alături de celelalte culturi se numără și cultura Gumelnița.

Procesul de formare al culturii Gumelnița, ca de altfel și al celorlalte culturi, care s-au dezvoltat paralel cu aceasta, a început aproximativ pe la anii 2700 î.e.n., iar evoluția culturii a durat pînă pe la anii 1700 î.e.n.

Prin săpăturile arheologice efectuate cu ani în urmă, cît și prin cele recent întreprinse, s-au putut stabili din punct de vedere stratigrafic, cultural și cronologic, în cadrul culturii Gumelnița mai multe faze <sup>2)</sup> după cum urmează :

Gumelnița I	corespunzînd fazei	Petru Rareș-Gumelnița A <sub>1</sub>
Gumelnița II	„	„ Gumelnița A <sub>2</sub> (A)
Gumelnița III	„	„ Gumelnița B și Gumelnița C
Gumelnița IV	„	„ Gumelnița D.

<sup>1)</sup> „Bazele esteticii marxiste“. Secțiunea II. Arta și rolul ei în viața societății  
Esența artei. Ed. politică, Buc. 1961, p. 201.

<sup>2)</sup> D. Berciu, „Contribuții la problemele neoliticului în România în lumina noilor  
cercetări“. Neoliticul tîrziu la Dunărea de jos. 1) Cultura Gumelnița. Problema pe-  
riodizării și a cronologiei relative, Edit. Academiei R.P.R., 1961, p. 86.

Menționăm că faza Gumelnița IV, care prelungește și încheie evoluția culturii Gumelnița, fiind totodată și etapa finală și de tranziție din epoca neolitică la epoca bronzului, a fost determinată de D. Berciu <sup>1)</sup> pe baza săpăturilor făcute în anul 1951 la Sălcuța și al controlului stratigrafic de la Tangîru și Petru Rareș.

Privită în ansamblu cultura Gumelnița prezintă mai multe variante, dintre care o variantă, cuprinde teritoriul dintre Balcani și Carpați, deci regiunea balcano-danubiană <sup>2)</sup> regiunea în care se încadrează și figurinele de care ne-am propus, să ne ocupăm în studiul de față.

În cultura Gumelnița s-a dezvoltat o plastică bogată, care reprezintă una dintre formele de manifestare suprastructurală a oamenilor din această vreme, dovedind în același timp și stadiul de dezvoltare al acestora, al cărui obiect constituie și subiectul prezentării noastre, unde accentul principal va cădea asupra plasticii gumelnițene descoperite pe teritoriul Bucureștilor și în împrejurimile acestuia.

Plastica, ca element al suprastructurii, nu este întâlnită numai în cadrul culturii Gumelnița ; o găsim în diferite culturi anterioare celei gumelnițene, precum și în culturi care aparțin epocii de sfârșit a neoliticului, deci contemporane cu aceasta. Plastica acestei epoci se leagă de cultivarea plantelor și creșterea animalelor domestice, ceea ce a dus la apariția și răspândirea anumitor practici legate de un cult al fecundității și al fertilității.

Plastica gumelnițeană din București și apropierea acestuia este documentată în următoarele localități : Vidra <sup>3)</sup>, sat situat în apropierea orașului București, Jilava <sup>4)</sup>, așezare care a fost situată pe o „măgură“ dincolo de satul cu același nume, spre comuna Sintești, Gumelnița <sup>5)</sup>, situată pe malul stîng al Dunării, în apropiere de vărsarea Argeșului în Dunăre, Căscioare <sup>6)</sup>, sat situat la vest de Oltenița, Pietrele <sup>7)</sup> situat în raionul Giurgiu, Blejești <sup>8)</sup>, în raionul Vidra, Sultana <sup>9)</sup>, sat pe malul iezerului Moșișteni, Tangîru <sup>10)</sup>, situat pe Neajlov și Glina <sup>11)</sup> pe Dîmbovița.

<sup>1)</sup> Idem, p. 86.

<sup>2)</sup> Vl. Dumitreu, „*La plastique antropomorphe en argile de la civilisation néolithique Balkano-Danubienne de type Gumelnița*“, articol publicat în I.P.E.K. 1932/33, p. 49.

<sup>3)</sup> Dinu V. Rosetti, „*Steinkupferzeitliche Plastik aus einem Vohnhügel bei Bukarest*“, 1939, Berlin ; Săpăturile de la Vidra. Raport preliminar, publicat în revista Muzeului Municipiului București, 1934, p. 6—31.

<sup>4)</sup> Dinu Dumbravă, „*Strămoșii bucureștenilor*“. Raport preliminar asupra săpăturilor arheologice efectuate la Măgura Jilavei, București, 1929, p. 28—32.

<sup>5)</sup> Vladimir Dumitrescu, „*Fouilles de Gumelnița*“, în *Dacia* II, 1925, p. 80—92.

<sup>6)</sup> Gheorghe Ștefan, „*Les fouilles de Căscioare*“, în *Dacia* II, 1925, p. 178—188.

<sup>7)</sup> D. Berciu, „*Cercetări arheologice în regiunea București*“, III. Săpăturile de la Pietrele, raionul Giurgiu 1943 și 1948, în *Materiale și cercetări arheologice*, vol. II, 1956, p. 503—515 ; 536—538. Menționăm că desenele de la fig. 66/1 ; 3 ; 6 ; 7 pag. 541 ; fig. 68 pag. 542 și fig. 65/1—3 pag. 539 sînt reproduse în studiul de față în planșele : V/2 ; XI 1—2 ; XII/1—2 și XIII/1—3.

<sup>8)</sup> D. Berciu, „*Cercetări arheologice în regiunea București*“, IV. Săpăturile de la Blejești, raionul Vidra (1948), în *Materiale și cercetări arheologice*, II (1956), p. 544 ; 553 ; 560. Menționăm că desenele de la fig. 88/1 și 3 pag. 554 sînt reproduse în studiul de față în planșele : VII și V/1.

<sup>9)</sup> I. Andrieșescu, „*Les fouilles de Sultana*“, în *Dacia* I, 1924, p. 94—107.

<sup>10)</sup> D. Berciu, „*Săpăturile de la Tangîru și Petru Rareș*“, în *Materiale și cercetări arheologice*, VI, p. 140—145 ; Săpăturile din județul Vlașca, 1933, Petru Rareș, 1934, Tangîru, în *Buletinul Muzeului Vlașca*, Teohari Antonescu, I, p. 3—7, 29—34.

<sup>11)</sup> Ion Nestor, „*Glina*“, 1926, în *Dacia*, III—IV (1927—1932), p. 232—237.

Plastica gumelnițeană, ținând seama de formele pe care le reprezintă o împărțim în două grupe : figurine antropomorfe și figurine zoomorfe. Figurinele antropomorfe, după materialul din care sînt făcute se împart la rîndul lor în : figurine de lut, os și marmură. Cele zoomorfe sînt modelate numai din lut. În cele ce urmează vom încerca, să facem o prezentare a fiecărui grup în parte.

## A. Figurine antropomorfe

### I. *Figurine antropomorfe de lut*

Figurinele antropomorfe de lut care în majoritate sînt feminine, prezintă două tipuri principale : 1) în picioare și 2) șezînd.

Cele în picioare, după forma corpului, le-am împărțit în : a) figurine cu corpul cilindric ; b) cu corpul plat și aproape plat și c) figurine cu corpul în formă de clopot.

I a. — Pentru început le vom prezenta pe cele cilindrice, care de altfel sînt cele mai numeroase descoperite pînă în prezent în stațiunile gumelnițene. După poziția brațelor lor se împart în trei variante și anume :

I a. — În prima variantă se încadrează figurinele cilindrice, care au membrele superioare reprezentate și întinse lateral ;

I a 2. — A doua variantă înglobează figurinele cilindrice, care au miinile sprijinite pe pîntece, pe piept, sau ridicate în sus.

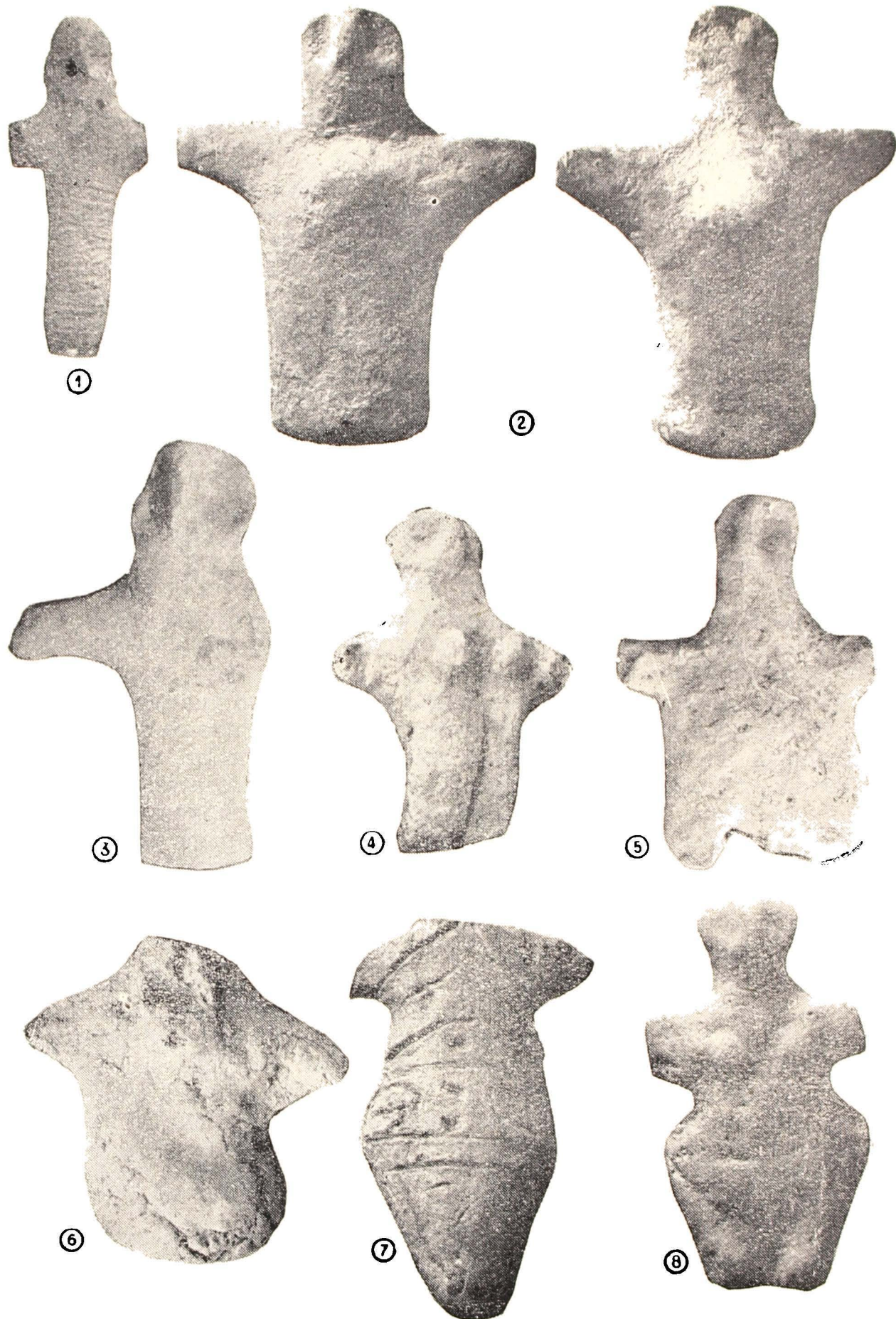
I a 3. — În a treia variantă sînt cuprinse figurinele cilindrice care nu au brațele indicate.

În general, capul figurinelor cilindrice este unghiular, sau oval cu nasul în formă de cioc de pasăre (en bec d'oiseau) sau adesea au capul lătit cu perforații laterale care indică în majoritatea cazurilor urechile. Ochii sînt redați prin cîte două semicercuri sau împunsături, la fel și gura care în anumite cazuri mai este reprezentată și printr-o adîncitură. Gîtul, la unele figurine există, dar la cele mai multe capul este prins direct de trup. Sîinii, acolo unde se întîmplă să fie redați, sînt reprezentați prin două pastile, iar picioarele fie că nu există, figurina avînd în partea inferioară a corpului forma unui cilindu, iar acolo unde există sînt reprezentate printr-o linie verticală care împarte în două cilindrul corpului.

Printre figurinele cilindrice din prima variantă, un exemplar găsit la Vidra cu brațele lateral întinse, are partea inferioară a corpului cilindrică, decorată cu linii incizate, asemănătoare cu aceea a unui copil înfășurat în scutece (Pl. I/1). Capul se unește direct cu trupul. Din același loc amintim o figurină care are o proeminență în față și alta în spate (Pl. I/2 a—b). Tot din această categorie amintim două figurine găsite la Glina (Pl. I/3). Prima are capul în formă de „cap de pasăre“ și-i lipsește un braț, iar a doua al cărei cap nu este păstrat, ține brațele deschise, gest pe care, Ion Nestor îl apreciază ca pe o atitudine rituală <sup>1)</sup>.

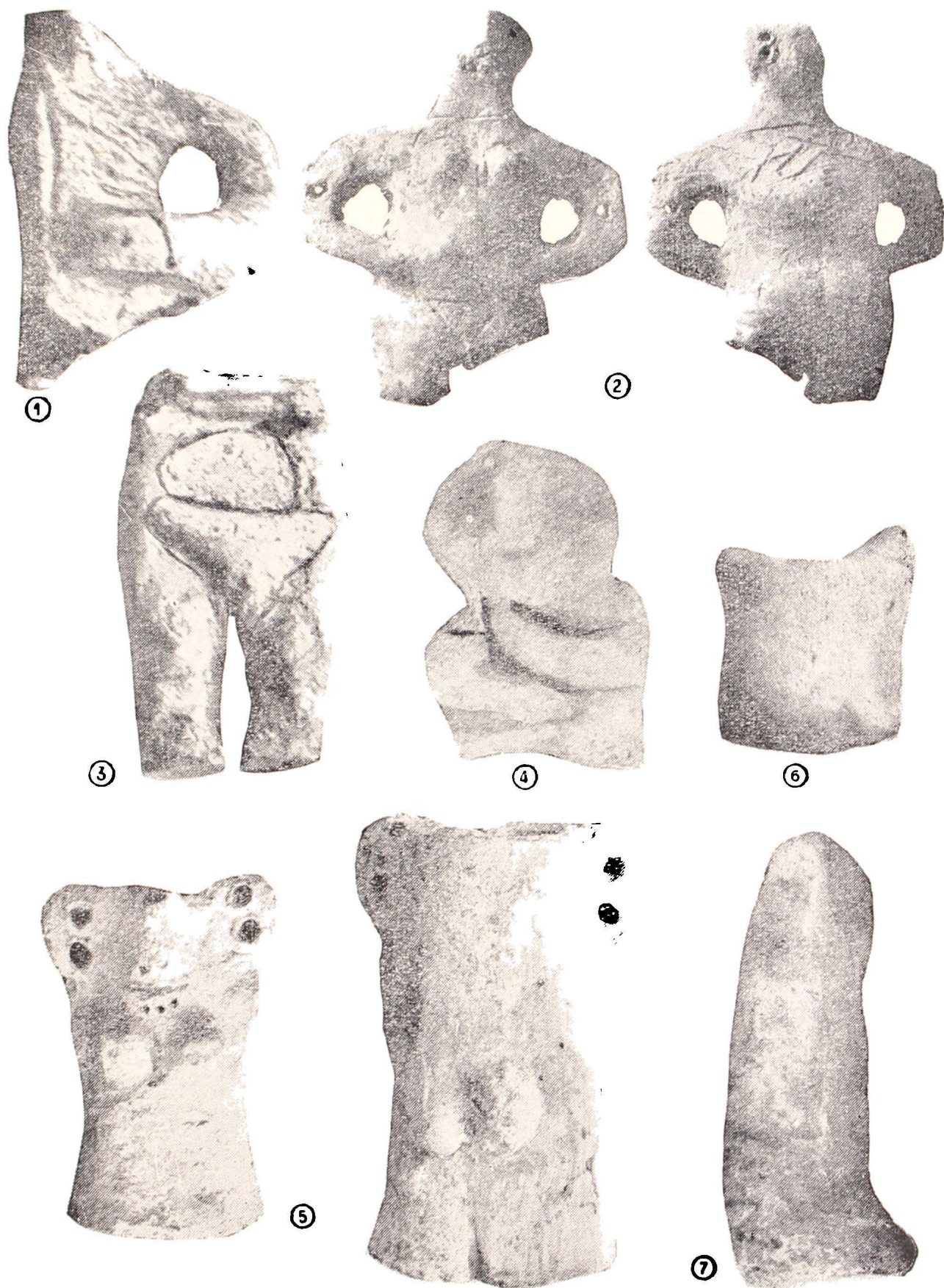
Figurine cu brațele întinse lateral au fost găsite și la Gumelnița (Pl. I/4). Astfel, amintim o figurină care are capul executat primitiv, iar brațele groase și scurte sînt întinse orizontal. În spate, la nivelul miinilor se vede o proeminență destul de mare care, desigur, reprezintă steatopigia.

<sup>1)</sup> Idem, p. 234.



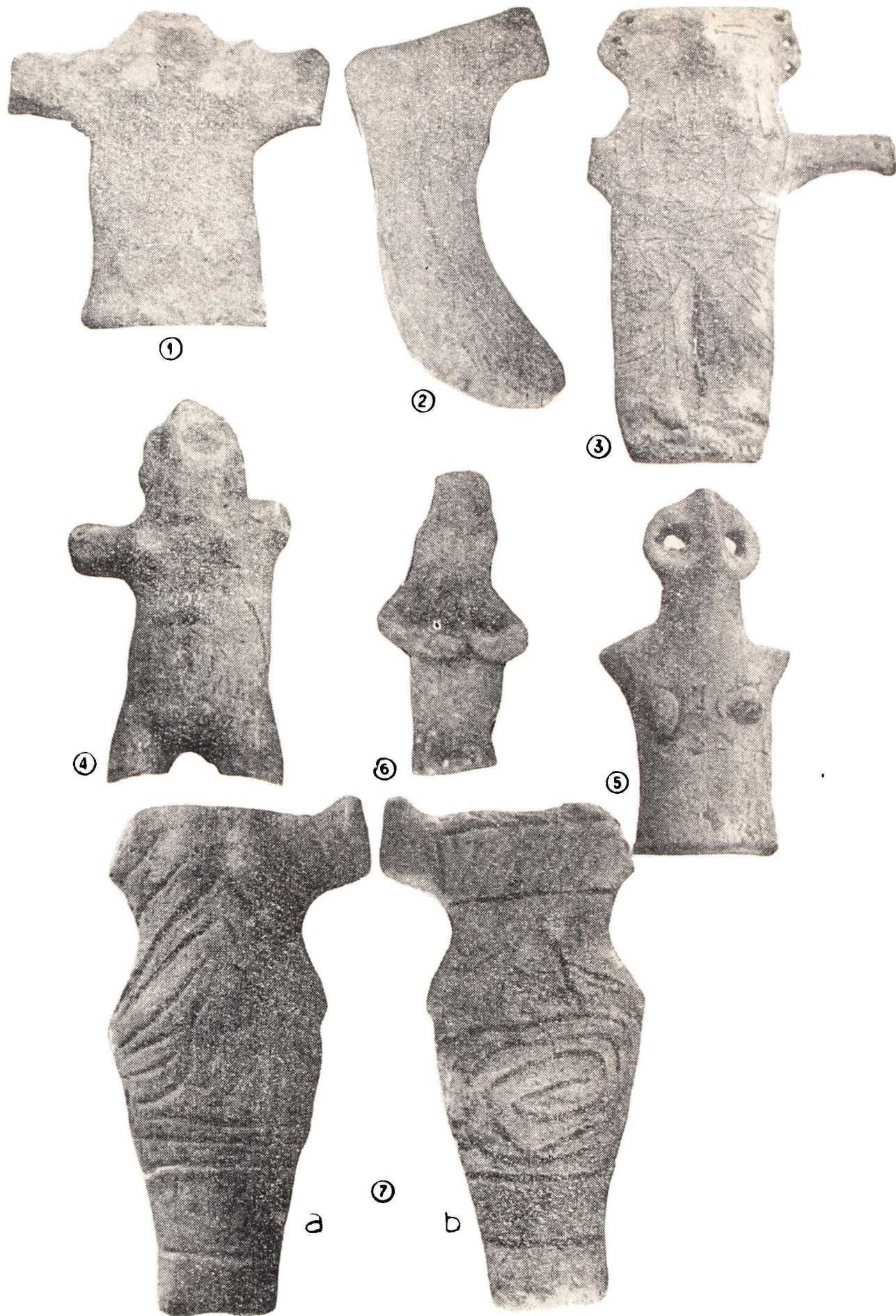
Planșa 1. *Figurinele cilindrice : — cu membrele superioare reprezentate și întinse lateral*





Planșa II. *Figurinele cilindrice* : — cu mâinile sprijinite pe pîntece  
— fără a avea brațele indicate.



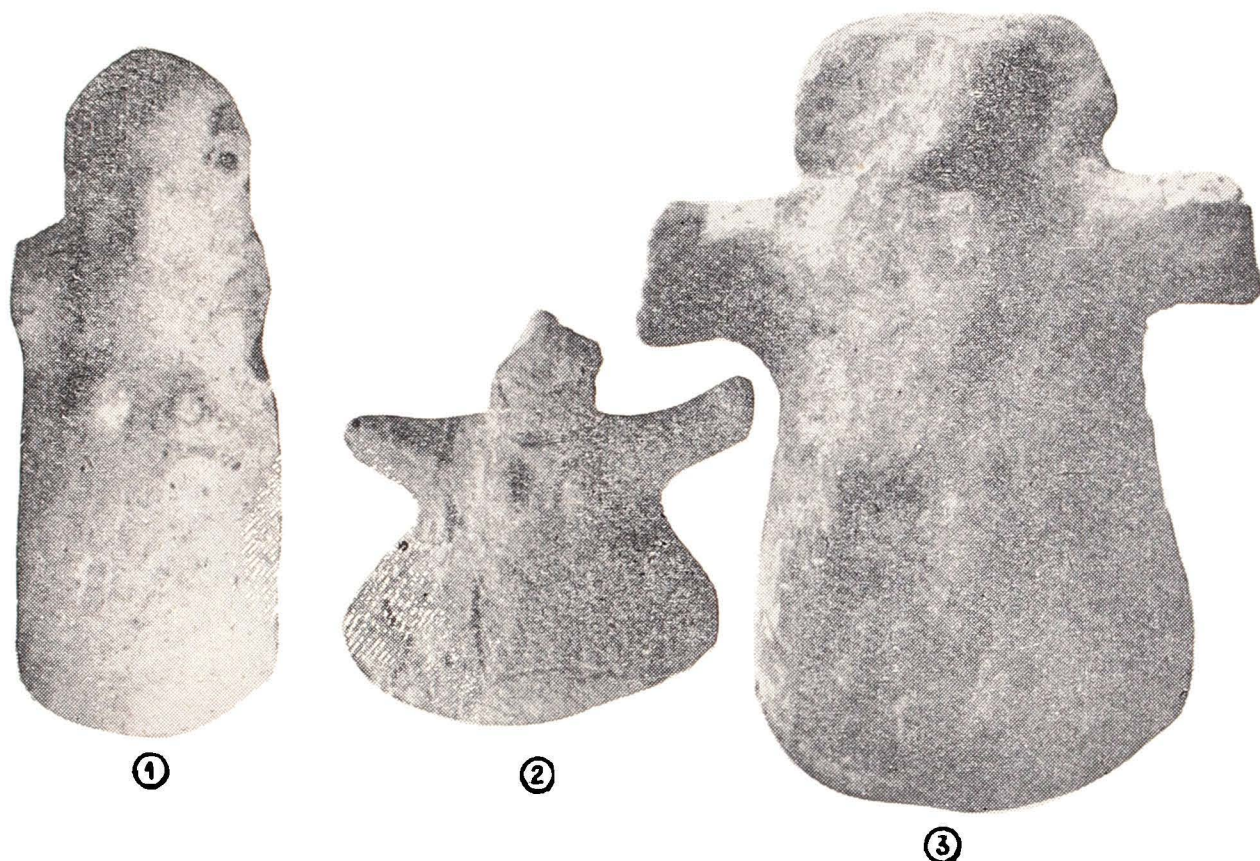


Planșa III. *Figurinele cu corpul plat și aproape plat.*



Figurine de aceeași formă, cu brațele în aceeași poziție s-au găsit și la Sultana, de unde o figurină are figura care poate fi recunoscută numai printr-o proeminență curbă nazală (Pl. I/5), iar alta din aceeași categorie are lipsă capul (Pl. I/6).

Amintim două figurine de la Tangîru, făcînd parte din aceeași categorie, cu șoldurile mai dezvoltate (Pl. I/7 ; Pl. I/8).



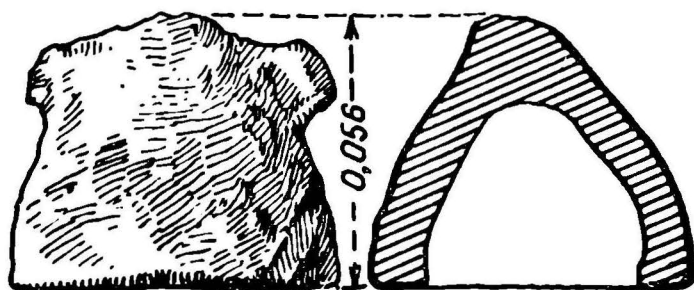
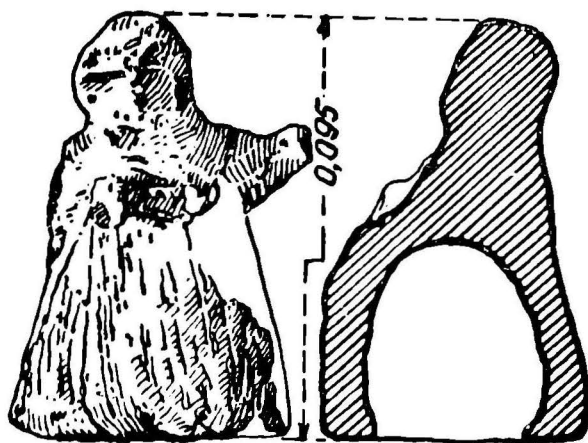
Planșa IV. *Figurine cu corpul în formă de clopot.*

Cea de-a doua categorie înglobează figurinele cilindrice care au mâinile sprijinite pe pîntece, găsite la Vidra, Căscioare (Pl. II/1), Pietrele (Pl. II/2 a—b) pe piept, descoperite la Căscioare (Pl. II/3), la Glina (Pl. II/4) sau ridicate în sus cum este aceea de la Gumelnița.

Trecem la a treia categorie a figurinelor cilindrice, adică la acelea care nu au brațele indicate. Ion Andrieșescu a descoperit o figurină intactă la Sultana (Pl. II/5 a—b) cu corpul de formă aproape cilindrică, nasul puțin acvilin, gura reprezentată prin două incizii deasupra căreia sînt două puncte care desigur că indică nările. La Vidra s-a găsit o figurină masivă avînd capul bifurcat (Pl. II/6) precum și alta tot cilindrică terminată în partea inferioară cu o talpă lată care, probabil, redă pe cea a picioarelor (Pl. II/7).

I b. — Am arătat încă de la început că a doua grupă de figurine antropomorfe cuprinde pe cele cu corpul aproape plat și plat, al căror număr, față de alte grupe este redus.

Corpul lor este modelat grosolan, putîndu-se înscrie cu excepția capului și a brațelor, într-un triunghi. În general nu au decor. Capul acestor figurine, în parte, este reprezentat prin apăsarea pastei moi între degete, de unde a rezultat așa numitul „cap de cucuvaie“, din toată figura avînd indicat numai nasul în formă de cioc de pasăre, iar gura redată fie printr-o ușoară linie incizată, fie prin puncte tot incizate. Brațele la figurinele plate, acolo unde se mai păstrează sînt executate ca niște trunchiuri întinse lateral. Picioarele sînt foarte rar indicate. În acest sens este o figurină de la Vidra, căreia îi lipsește capul (Pl. III/1). La Glina Ion Nestor a descoperit un singur fragment de idol plat care cuprinde o porțiune din gît cu cele două brațe (Pl. III/2). Din cadrul figurinelor cu corpul aproape plat, amintim două, prima provenind de la Vidra, (Pl. III/3) iar a doua de la Măgura Jilavei (Pl. III/4).



Planșa V. Figurine cu corp în formă de clopot

Tot de la Vidra mai provine o figurină cu corpul aproape plat. Membrele superioare sînt redată ca două trunchiuri întinse lateral. Figura conservă nasul proeminent și ochii redați prin două găuri. Pieptul este reprezentat prin 2 pastile (Pl. III/5).

La Gumelnița s-a găsit o figurină cu corpul aproape plat (Pl. III/6). Realizarea artistică este mediocră. Capul foarte mare, prezintă un nas accentuat și este legat de corp printr-un gît lung. Brațul stîng, conservat în întregime, este îndoit de la cot și ridicat pînă la nas, iar cel drept care nu este păstrat în întregime se vede că a fost dispus sub celălalt braț. Partea inferioară a corpului se termină jos cu o talpă pentru ca idolul să stea în picioare.

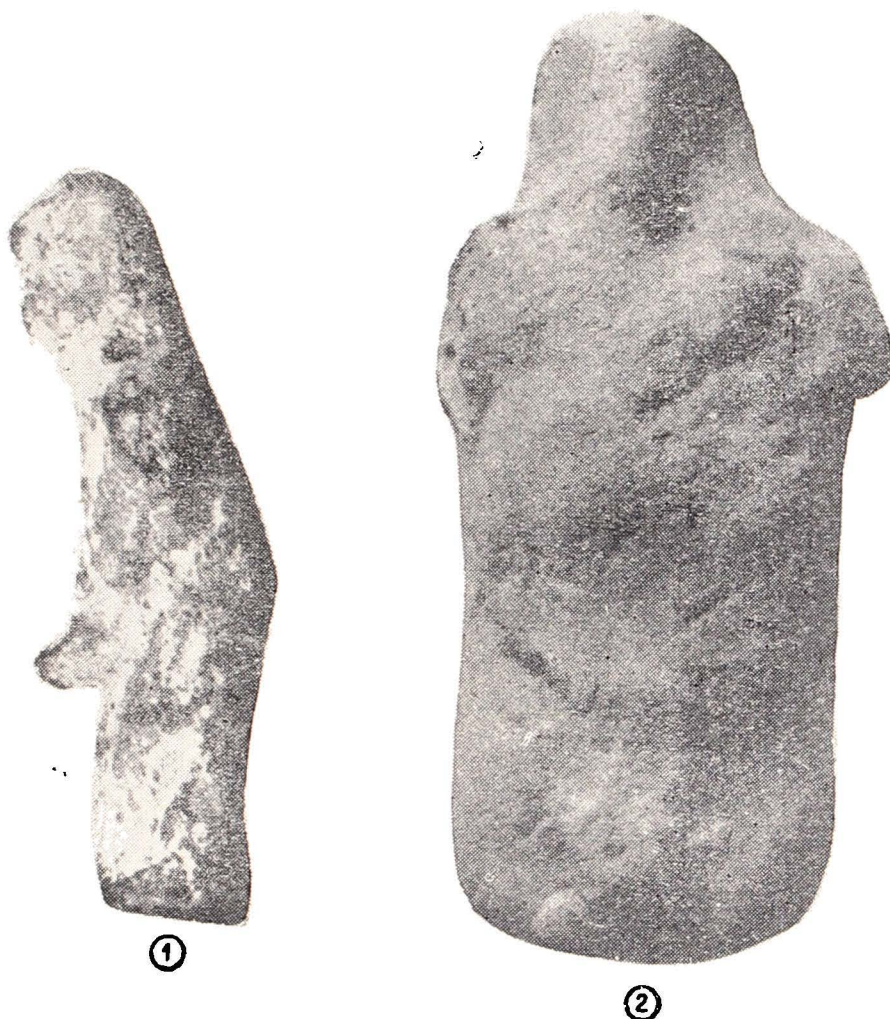
O figurină cu corpul aproape plat a fost găsită la Tangîru (Pl. III/7 a—b). Capul îl are lipsă, pe cînd corpul îi este păstrat în întregime, în afara brațului drept care este rupt. Brațul stîng este întins lateral. Tot corpul îl are acoperit cu decor incizat: zig-zag-uri, meandre și spirale.

Ic) Ultima grupă a figurinelor în picioare sînt cele cu corpul în formă de clopot, purtînd o rochie amplă. Un asemenea exemplar descoperit la Gumelnița (Pl. IV/1) are capul rotund, perforat de cîte două găuri în părți, fiind pus direct pe umeri. Brațele sînt sparte, iar sîni minuscule. Corpul este asemănător unui cilindru tăiat la bază, astfel încît figurina



poate sta în picioare. Vladimir Dumitrescu arată că : „...se poate vedea aici un fel stilizat de a reprezenta rochia clopot a idolilor din Peninsula Balcanică și sudul Egean“. <sup>1)</sup>).

La Vidra s-a descoperit în săpături o singură figurină în formă de clopot. Capul a fost obținut prin apăsarea lutului între degete. Brațele îi



Planșa VI. *Figurine masculine în picioare*

sînt întinse orizontal, iar la extremitatea lor „...meșterul a stilizat palma ridicată în sus ca și cum ar fi vrut să întruchipeze semnul adorației solare“ <sup>2)</sup>. Pe partea ventrală, figurina este decorată cu linii incizate formînd astfel un fel de cruce pe care descoperitorul ei — Dinu V. Rosetti — crede că reprezintă toporul dublu cretan (Pl. IV/2).

Un idol găsit întreg la Glina are baza puțin lărgită, în formă de ștampilă, ceea ce ar fi putut indica rochia clopot.

De la Căscioare semnalăm o figurină aproape întregă pe care o încadrăm în aceeași grupă.

<sup>1)</sup> Vl. Dumitrescu, „*Fouilles de Gumelnița*“. Dacia II, 1925, p. 85.

<sup>2)</sup> Dinu V. Rosetti, Săpăturile de la Vidra. Raport preliminar, publicație a Muzeului Municipiului București, 1934, p. 18.

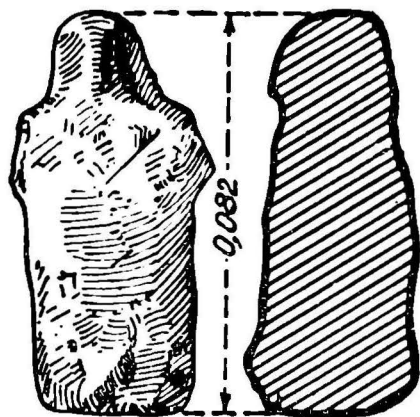
Prin săpăturile lui Dumitru Berciu, la Blejești (Pl. V/1) raionul Vidra, la Pietrele (Pl. V/2) și Petru Rareș (Pl. IV/3) au fost găsite figurine asemănătoare celor descrise mai sus.

Figurinele cu corpul în formă de clopot dovedesc, legăturile strânse existente în acea vreme între valea Dunării și sudul Egean.

Dintre figurinele în picioare fac parte și câteva exemplare masculine al căror număr este foarte redus.

Astfel, la Vidra a fost descoperită o singură figurină masculină „ithiphalică” în picioare (Pl. VI/1), care are partea superioară puțin înclinată în față.

Un alt exemplar de același fel a fost găsit la Blejești, fiind modelat grosolan (Pl. VII), iar altul la Bila (Pl. VI/2).



Planșa VII. Figurină masculină în picioare.

## I 2) Figurine în poziție șezândă

Pe lângă figurinele antropomorfe în picioare am menționat existența celor șezând.

Din plastica gumelnițeană descoperită la Vidra fac parte și câteva figurine în poziția sus amintită. Dintre acestea, o figurină masculină stă pe un phalus de formă cilindrică (Pl. VIII/1). Figurina are brațele întinse lateral, iar pe tot corpul păstrează urme de culoare roșie și albă. Altă figurină masculină șezând a fost descoperită în același loc, avînd brațul drept rezemat

pe pulpe, iar cu mîna ține cotul brațului stîng cu care își sprijină bărbia (Pl. VIII/2).

La Gumelnița Vladimir Dumitrescu a descoperit de asemeni două statuete aproape întregi, în poziție șezîndă (Pl. VIII/3), dintre care una stă pe un scăunel executat tot din lut (Pl. VIII/4).

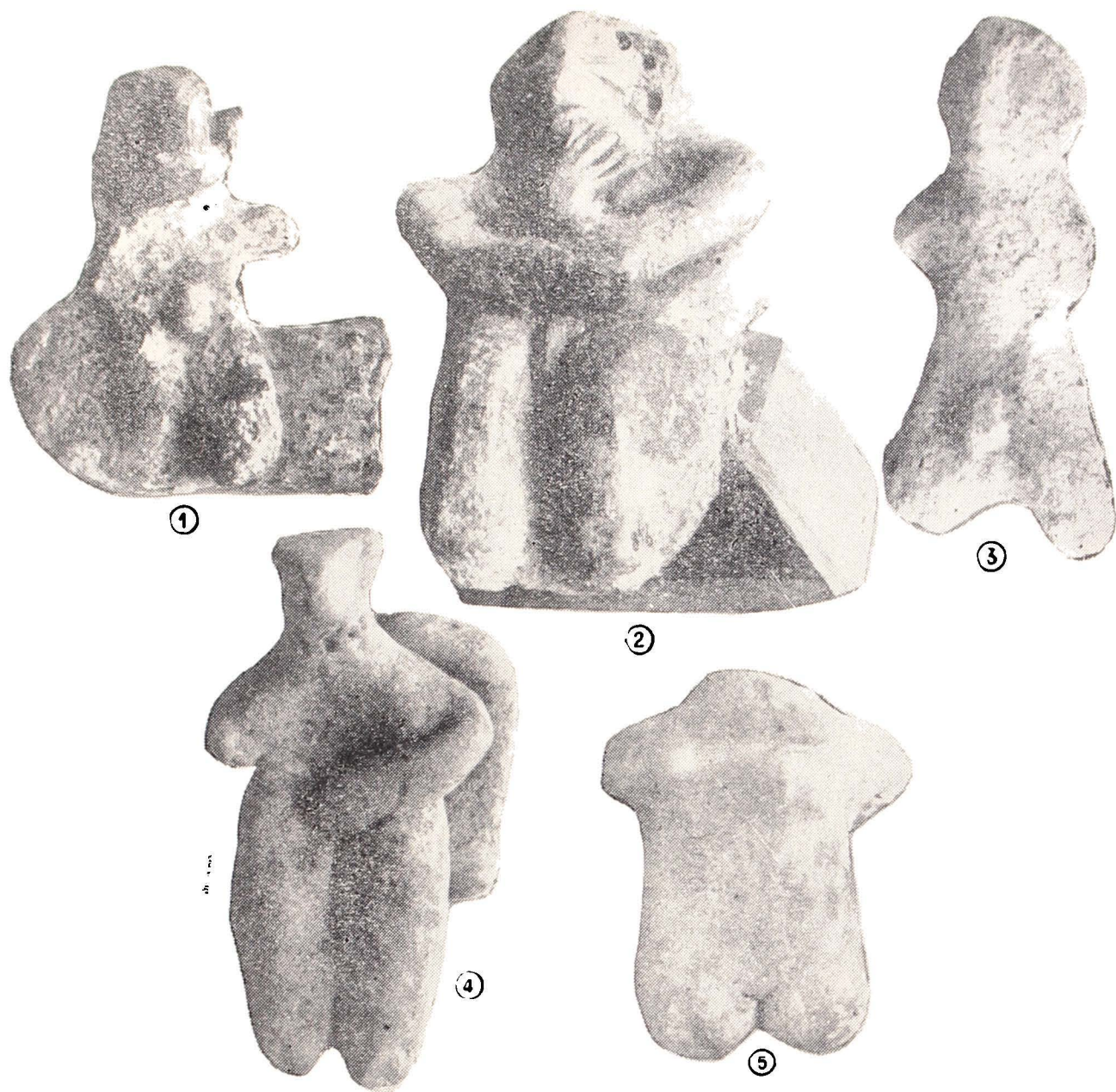
Un real interes plastic îl prezintă torsul în poziția amintită, descoperit la Sultana (Pl. VIII/5).

Alături de aceste grupe de figurine antropomorfe s-au găsit și fragmente provenind de la diferite exemplare : capete și picioare. Merită să acordăm toată atenția unui cap de figurină de la Vidra care poate că a servit și drept capac de vas. Figura este romboidală, nasul și sprîncenele sînt redată prin două linii în relief, perpendiculare între ele (Pl. IX/1).

O serie de reprezentări antropomorfe din lut, redau piciorul omenesc plin (exemplare descoperite la Tangîru) sau gol, sau chiar laba piciorului, cum sînt două exemplare de la Vidra (Pl. IX/2).

Așa cum de altfel am arătat, figurinele antropomorfe mai sînt făcute și din os.





Planșa VIII. Figurine în poziție șezîndă

## II. Figurinele antropomorfe din os

Acestea, după forma corpului sînt : a) prismatice ; b) plate și c) „en violon“.

II a) *Figurinele de os prismatice* sînt prisme triunghiulare, datorită osului care în mod natural avea această formă fiind doar șlefuit și în acest caz urmele de retușare erau puține. Idolii prismatici au trei fețe dintre care una ușor bombată. La capătul de sus, o umflătură pe muchia centrală indică nasul, iar pe muchiile laterale, cîte o perforație redă ochii. Idoli prismatici s-au găsit la Vidra (Pl. X/1), Căscioare, Glina și Pietrele (Pl XI/1 și Pl. XI/2) toți avînd caracteristicile menționate.

II b) *Idolii plați* au fost găsiți întregi sau fragmentari. Corpul lor este împărțit în trei părți prin creștături pentru a reda capul, trunchiul și picioarele. Unii au capătul de sus rotunjit, iar alții au forma capului hexa-

gonală aproape regulată, cu cîte șase găuri cilindrice, grupate cîte trei unele sub altele, în cele două părți opuse ale exemplarului. Ochii sînt înfățișați prin cîte două găuri mai mici, iar gura prin alte găuri și mai mici. Brațele sînt ca niște apendice în formă de trapez. Sexul este indicat printr-un triunghi incizat. O linie dreaptă verticală pleacă de la baza triunghiului sexului, separînd astfel picioarele la figurinele care le au indicate.

Idoli plați au fost descoperiți la Pietrele (Pl. XII/1 și 2 și Pl. X/2), Sultana (Pl. X/3), Gumelnița și Glina unde s-a descoperit un singur idol din această categorie lucrat cu o deosebită măiestrie (Pl. X/4), precum și la Tangîru unde idoli au fost descoperiți întregi sau fragmentari (Pl. X/5 a—b și Pl. X/6).

La Vidra au fost găsiți o serie de idoli plați (Pl. X 7—9). Exemplarul de la fig. 9 pl. X este foarte interesant avînd capul terminat printr-un triunghi perforat de o gaură circulară, care probabil dădea posibilitatea, de a fi purtat ca pandantiv.

#### II c) *Figurine „en violon”.*

Ultima grupă a figurinelor de os este reprezentată prin trei exemplare fragmentare de la Gumelnița. Forma lor se poate reconstitui. Profilul este arcuit, capul stilizat de asemeni arcuit la partea superioară, se continuă în jos cu două urechi lungi și ascuțite, gîtul lung se leagă de corpul dreptunghiular al figurinei. Pe cap are trei găuri așezate orizontal. Sînt așa numitele figurine „en violon”, care se apropie ca formă de acest instrument, derivînd de la cele sudice datorită formei lor.

Idoli de această formă au fost descoperiți și la Pietrele ; doi aproape întregi, iar al treilea păstrează numai partea superioară (Pl. XIII/1—3). De asemeni și la Gumelnița a fost descoperit un exemplar de același tip.

### III. *Figurine din marmură*

Pînă în prezent, la nordul Dunării este cunoscut un singur idol de marmură, găsit în 1943 de D. Berciu la Pietrele. Pe corp are încă urme de culoare roșie. Îi lipsește o parte din cap și din corp. Este lucrat dintr-o placă de marmură de culoare cenușie. Capul, corpul, brațele și picioarele sînt delimitate prin trăsături adînci și șanțulețe (Pl. XIV).

#### B. *Plastica zoomorfă din lut*

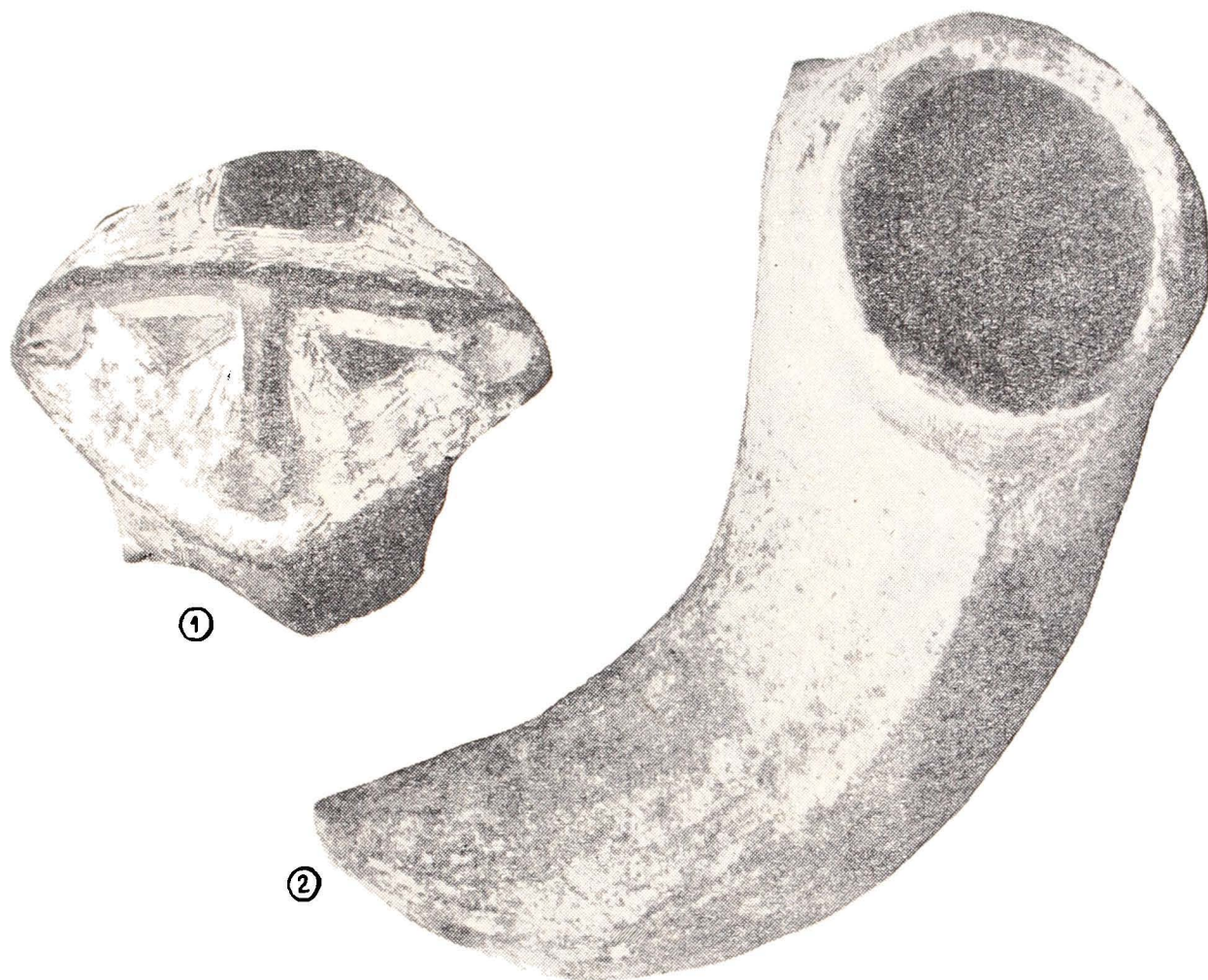
Pe lîngă plastica antropomorfă, așa cum de altfel am menționat de la început, există o a doua categorie a plasticii și anume plastica zoomorfă din lut, împărțită după reprezentări în plastică înfățișînd animale și păsări. Animalele reprezentate sînt în genere cornute mari și mici. Plastica reprezentînd animale cuprinde figurine întregi sau fragmentare pe care, după forma corpului le-am împărțit în animale cu corpul masiv și animale cu corpul cilindric.

Animalele cu corpul masiv sînt în genere rudimentar lucrate, cu capete care nu redau detaliile, ca de exemplu capul unui animal de la Vidra, cu gîtul lung, coarne mari, bot ascuțit triunghiular. Pe tot corpul are urme de culoare roșie și albă (Pl. XV/1).



Figurinele cu corpul cilindric au corpul lung și capul ascuțit. Dăm spre exemplificare o figurină zoomorfa de la Vidra (Pl. XV/2).

Figurine zoomorfe au fost găsite și în alte stațiuni. Astfel, de la Glina se păstrează un cap frumos de berbec (Pl. XV/3). Un cap asemănător a fost găsit la Gumelnița, iar altul la Vidra.



Planșa IX. *Fragmente de figurine*

La Căscioare, plastica zoomorfa este realizată realist, fiind documentată printr-un număr apreciabil de reprezentări animaliere.

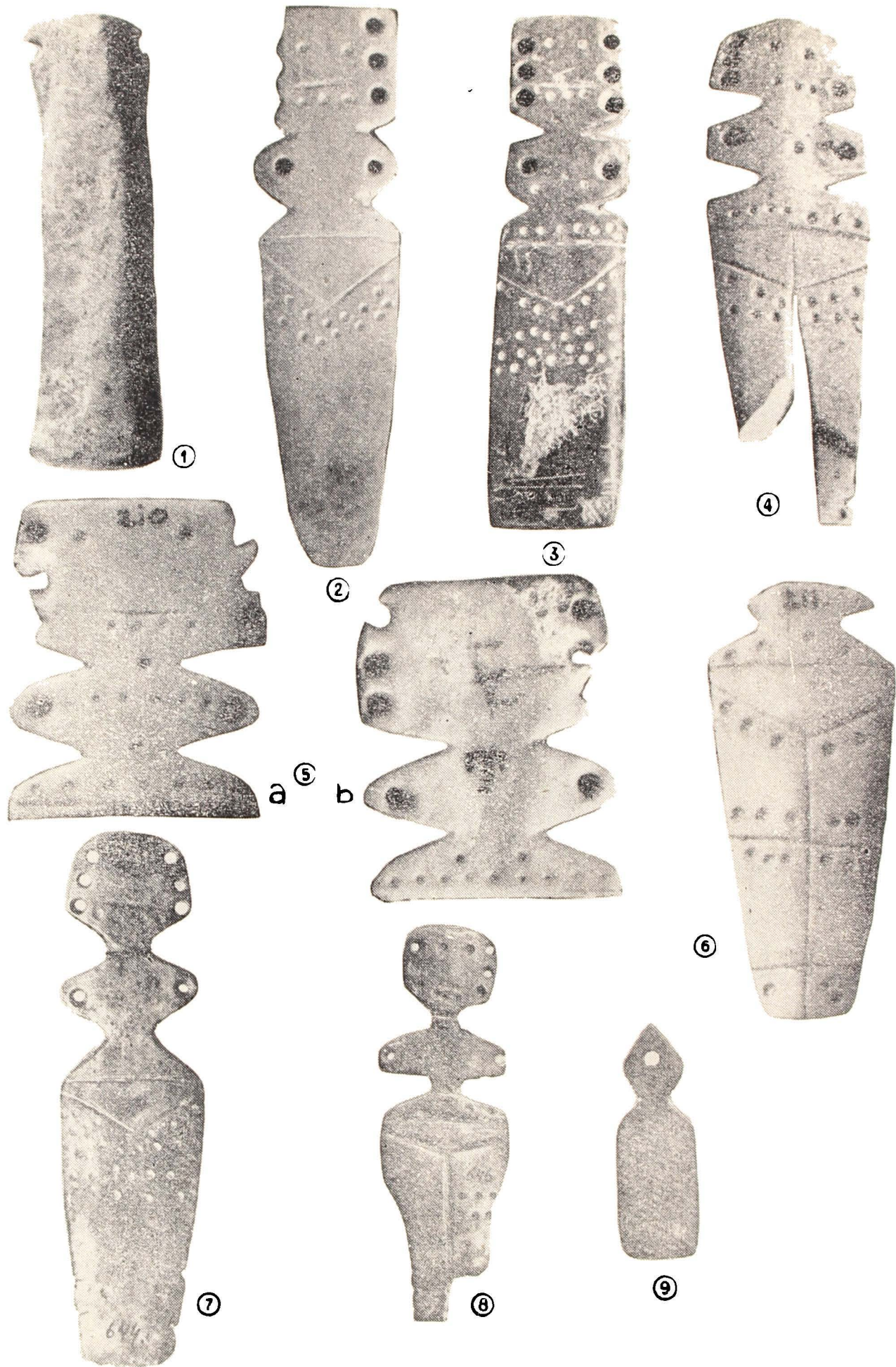
Animale patrupede lucrate din lut s-au găsit și la Sultana (Pl. XV 4—6).

Trebuie remarcat că la Pietrele a fost descoperită o reprezentare înfățișând o vulpe, realizare de o frumusețe artistică rară (Pl. XV/7).

Figurinele reprezentând păsări au corpuri de diferite forme : romboidal, oval, plat, ovoidal.

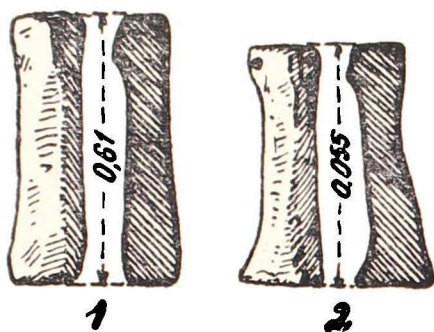
O figurină pasăre cu corpul romboidal, descoperită la Vidra (Pl. XV/8) se sprijină pe un pedestal cilindric, iar alta din același loc conține câteva pietricele în interior care la scuturare produc zgomot. O figurină pasăre de la Căscioare căreia îi lipsește capul are aripile desfăcute și ornate cu linii incizate, reprezentând stilizat penele. (Pl. XV/9). Un exemplar asemănător s-a găsit și la Gumelnița.



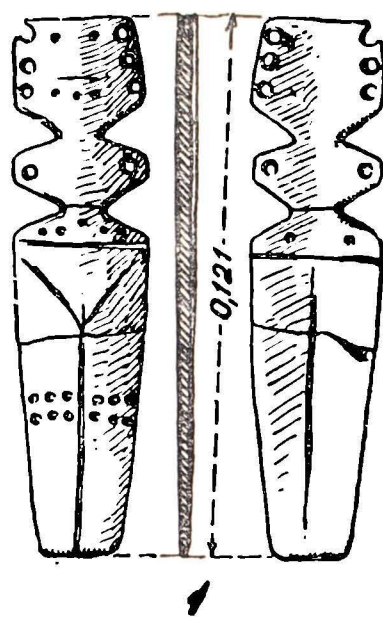


Planșa X. Figurine de os : — prismatice și plate.

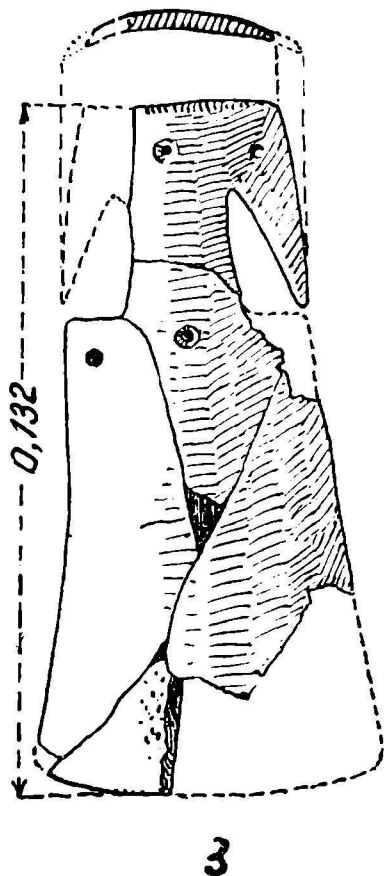
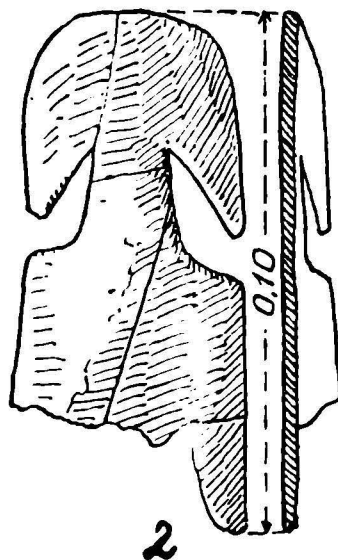
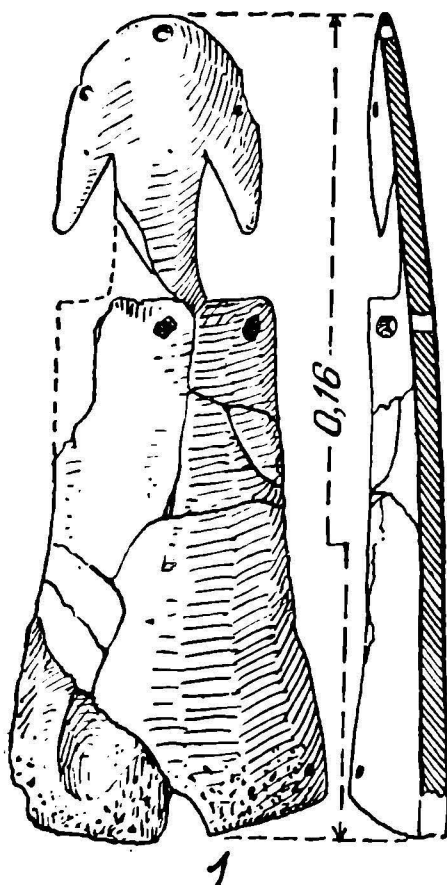




Planșa XI. Figurine de os prismatice



Planșa XII. Figurine de os plate



Planșa XIII. Figurine de os „en violon“

### C. Vase antropomorfe și zoomorfe

Acestea se împart în două mari categorii : vase antropomorfe și zoomorfe dintre care cele mai multe au fost găsite la Vidra.

Astfel din categoria vaselor cu reprezentări antropomorfe face parte un vas mare (Pl. XVI/1 a—b) de o rară frumusețe, numit în specialitate

„Zeîța de la Vidra“. Vasul are forma unui corp feminin în picioare, cu brațele îndoite și așezate pe pînțele, servind drept toarte. Steatopigia este pronunțată, în cazul de față fiind redată printr-o exagerată dezvoltare a șoldurilor. Toată suprafața exterioară a vasului este acoperită de un decor de linii incizate, care formează zone hașurate, cercuri și romburi. Pe piept i s-a găsit „în situ“ un pandantiv de aur, care ulterior s-a pierdut. Tot de la Vidra, din aceeași categorie fac parte și capacele modelate în forma unui cap de om, cum este un capac convex cu trăsăturile figurii redată în relief, cu excepția gurii indicată printr-o linie incizată orizontal. Tot capul îl are acoperit de proeminențe ascuțite indicînd probabil părul. (Pl. XVI/2).

Un vas antropomorf de la Vidra reprezintă un picior tronconic, gol în interior. Pe o jumătate din picior este modelată în relief o figură ome-nească cu gura și urechile perforate. Pe jumătatea inferioară și pe partea opusă figurii sînt dispuse benzi verticale hașurate care par să redea părul. Din dreptul urechilor pornesc două brațe rotunde, în secțiune, care probabil că formau toartele vasului. (Pl. XVI/3).

Există o serie de vase capace zoomorfe, cum este capacul zoomorf descoperit la Vidra, gol în interior. Ochii și sprîncenele sînt redată în linii groase în relief și arcuite (Pl. XVI/4).

#### D. Figurine antropomorfe cu perforațiune verticală și cap mobil

Dintre descoperirile arheologice de la Gumelnița fac parte și două figurine antropomorfe din lut cu perforațiune verticală <sup>1)</sup>.

Astfel, una dintre figurine reprezintă un tors cu brațele lateral întinse. Partea superioară a torsului este mai plată față de bază care este aproape cilindrică. Sîinii sînt reprezentați prin două proeminențe foarte apropiate indicînd astfel caracterul feminin al figurinii (Pl. XVII/1 a—b). În interior figurina este goală. Din locul unde pornea gîtul se află o cavită-te ovală, care străbate corpul în întregime, mărindu-se și rotunjindu-se gradat pînă la baza figurinei unde perimetrul devine aproape cilindric. Argila din care este făcută figurina este foarte fină. Figurina, așa cum de altfel afirmă Vladimir Dumitrescu <sup>2)</sup> a avut înfățișat torsul care desigur era reprezentat separat de cap.

A doua figurină de același tip are corpul cilindric puțin turtit, mai îngust la partea inferioară, mai bombat pe fața anterioară și plat pe cea posterioară. La fel ca și prima figurină descrisă și aceasta e goală în interior. Poziția brațelor este tot lateral întinse. Deci și aici este vorba de un tors de statueta (Pl. XVII/2 a—b).

Din cele de mai sus rezultă desigur că ambele figurine aveau capul modelat aparte.

---

<sup>1)</sup> Vl. Dumitrescu, „*Une figurine de type thessalien, découverte à Gumelnița*“, în *Dacia* VII—VIII (1937—1940), p. 97—102 ; „*O nouă statueta de tip thesalic descoperită la Gumelnița*“, în *Studii și cercetări de istorie veche*, nr. 2, 1960, p. 245—261, Ed. Acad. R.P.R. Menționăm că desenul figurinei thesaliene l-am reprodus în planșa XVII/2 a—b.

<sup>2)</sup> Vladimir Dumitrescu, „*Une figurine de type thessalien découverte à Gumelnița*“, în *Dacia* VII—VIII, (1937—1940), p. 99. Menționăm că desenul figurinei thesaliene l-am reprodus în planșa XVII/1 a—b.



Aceste figurine se încadrează în grupa de statuete thesalice, figurine identice găsindu-se pe teritoriul Greciei <sup>1)</sup>, iar cele găsite pe teritoriul țării noastre fiind numai reproduceri locale după cele thesalice, cunoscute de către localnici datorită legăturilor culturale cu sudul egeic.

Ambele figurine aparțin fazei Gumelnița B, deoarece au fost descoperite în stratul superior al așezării de la Gumelnița <sup>2)</sup>.

O deosebită importanță prezintă problema încadrării din punct de vedere stratigrafic și cronologic a figurinelor gumelnițene în contextul culturii Gumelnița.

Astfel, după o analiză mai atentă făcută asupra figurinelor se poate ajunge la următoarele concluzii : în fazele vechi și mijlocii ale culturii Gumelnița, respectiv în faza Gumelnița I și faza Gumelnița II, figurinele sînt lucrate dintr-o argilă mai bună cum este cazul reprezentării capului, de formă romboidală, a figurinei descoperită la Vidra (Pl. IX/1), ele fiind totodată prezentate mai apropiat de realitate.

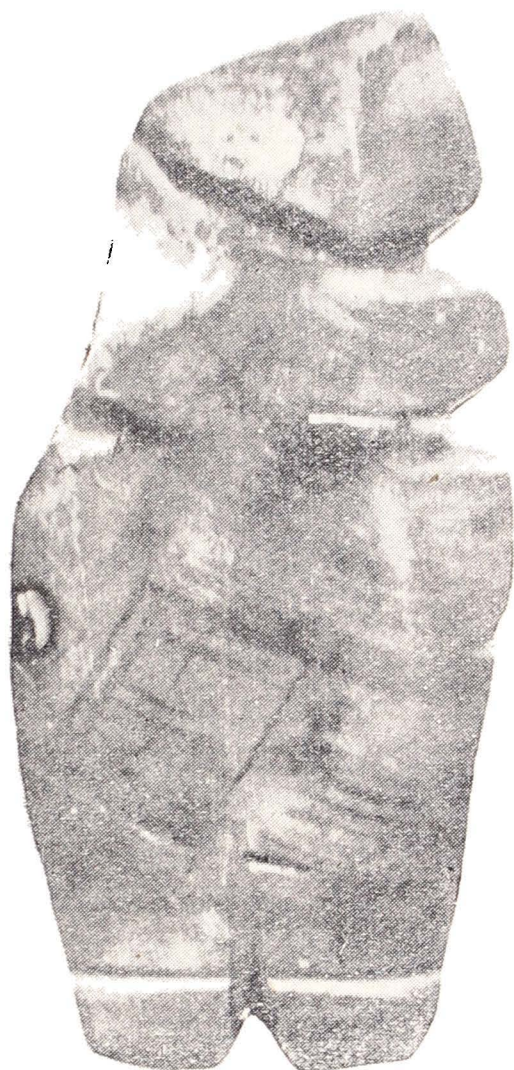
Formele corpului sînt înfățișate rotund, exemplu în această direcție îl constituie figurina în poziție șezînd de la Sultana (Pl. VIII/5) și figurina cu corpul de formă cilindrică descoperită la Tangîru (Pl. II/2 a—b).

Membrele și umerii sînt înfățișate clar.

În genere se observă că exemplarele aparținînd fazelor I și II ale culturii Gumelnița sînt cele mai frecvent decorate cu : incizii albe și roșii.

Inciziile formează adesea motive spiralice și meandrice, cum este cazul la două figurine de la Tangîru dintre care una are corpul cilindric (Pl. I/7), iar a doua plat (Pl. III/6 a—b). Cu toate acestea, în cadrul plasticii gumelnițene, în faza Gumelnița I și II există deosebiri. Astfel în faza a doua în comparație cu prima, intervine schematismul și degenerarea de unde rezultă că această fază nu poate constitui o desăvîrșire a primei.

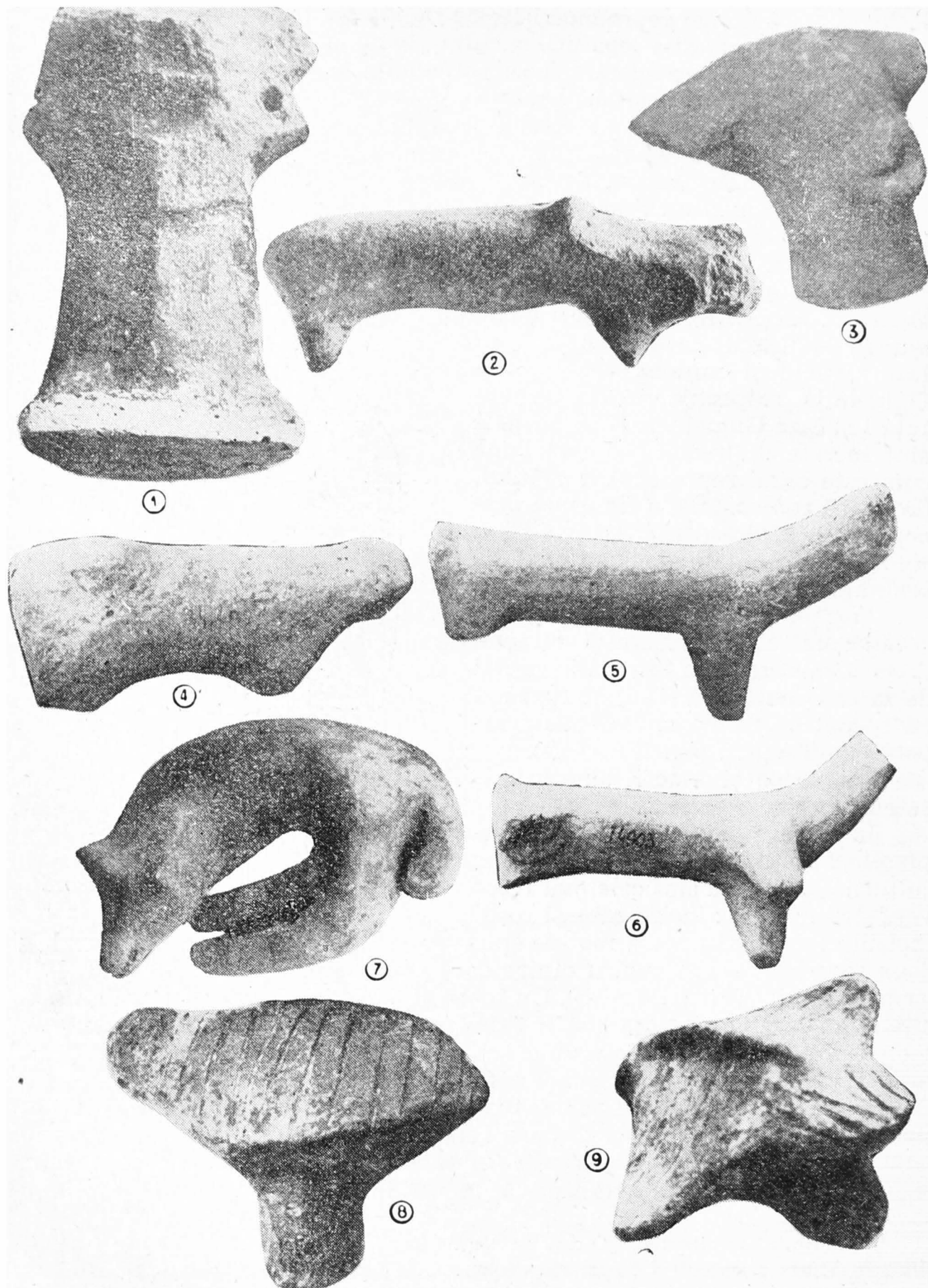
În faza Gumelnița III schematismul și redarea corpului omenesc sînt mai vizibile. În acest sens dispăre redarea proeminenței soldurilor, cum este cazul uneia dintre figurinele cilindrice de la Vidra, care așa cum rezultă și din descrierea respectivă, făcută în studiul de față la capitolul



Planșa XIV. *Figurine din marmoră*

<sup>1)</sup> Vladimir Dumitrescu, „O nouă statueta de tip thesalic descoperită la Gumelnița“, în *Studii și cercetări de istorie veche*, nr. 2, 1960, Ed. Acad. R.P.R., p. 251.

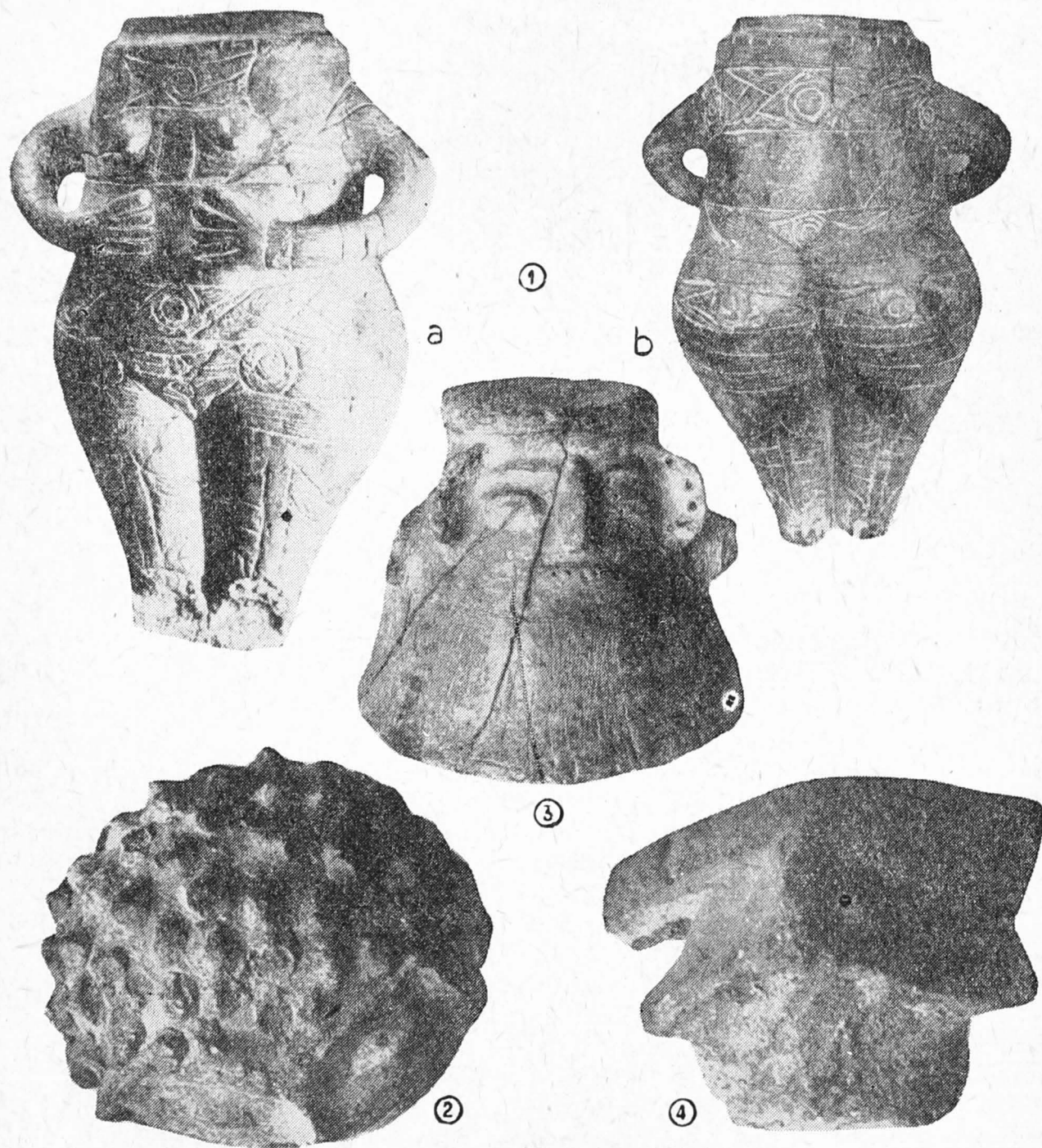
<sup>2)</sup> Idem, și în *Studii și cercetări de istorie veche*, 1960, nr. 2, p. 251, Ed. Acad. R.P.R.



Planşa XV. *Figurine zoomorfe din lut*



tipologiei figurinelor, se termină cu o talpă lată (Pl. II/7) ; aceeași remarcă trebuie făcută și asupra unei figurine cu corpul aproape plat, provenind din același loc (Pl. III/3) și asupra figurinei cu brațele pe piept de la Căscioare (Pl. II/3).



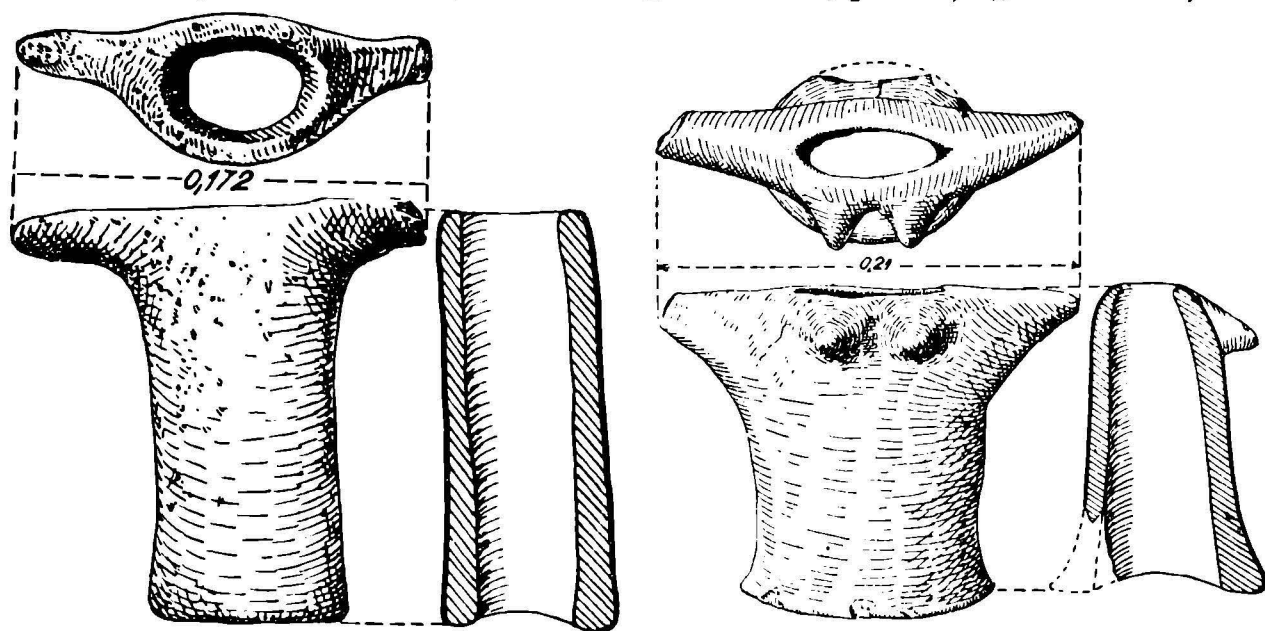
Planșa XVI. Vase antropomorfe și zoomorfe

Exemplarele care aparțin acestei faze sînt în general lucrate mai grosolan și mai neglijent. Exemple tipice sînt figurinele în poziție șezînd de la Vidra (Pl. VIII/2) și Gumelnița (Pl. VIII/3).

Totuși există și anumite excepții și anume : „zeița de la Vidra“ care este lucrată cu o deosebită măiestrie, avînd totodată brațele și șoldurile proeminente.

Numărul figurinelor zoomorfe este mai ridicat, față de cele descoperite în fazele anterioare, fapt recunoscut în toate stațiunile culturii Gumelnița, încă din faza Gumelnița II.

În privința plasticii din os, varietatea și evoluția formelor în cadrul celor trei tipuri existente și descrise (prismatice, plate și „en violon“) este



Planșa XVII. — Figurine din lut antropomorfe cu perforațiune verticală și cap mobil

evidentă. Astfel dacă la Vidra figurinele plate apar schematic prezentate în primele două faze (ex. : figurina de la Pl. X/8 care face parte din prima fază) în faza a treia acestea prezintă o mai mare varietate de forme.

În faza Gumelnița IV numărul figurinelor este redus. Corpul lor este prezentat fără prea multă grijă, nerespectându-se proporția corpului omenesc, iar pasta din care acestea sînt lucrate este grosolană (exemplu : figurina cu corpul aproape plat descoperită la Măgura Jilavei (Pl. III/4).

După prezentarea în linii generale a plasticii gumelnițene problema care se ridică în fața noastră este aceea a originii ei.

Pe baza săpăturilor arheologice efectuate în diferite puncte ale țării, s-a putut stabili din punct de vedere stratigrafic, că cultura Boian a fost precedată de către cultura Gumelnița.

Ori, se știe că în cadrul fazelor aparținînd culturii Boian s-a dezvoltat o plastică antropomorfă și zoomorfă. În acest sens trebuiesc amintite figurinele descoperite în anii 1956 și 1957 la Tangîru<sup>1)</sup>, aparținînd tuturor fazelor Boian, precum și fragmentele de figurine descoperite la Cățelu<sup>2)</sup> într-o așezare din faza Bolintineanu și figurinele descoperite la Bogata, raionul Călărași, făcînd parte din aceeași fază. S-a observat în general că aceste figurine au o ușoară steatopigie, brațele schematic redat și ornamentul format din încrustații și incizii (spirale, triunghiuri, romburi și

<sup>1)</sup> D. Berciu, „Contribuții la problemele neoliticului în România, în lumina noilor cercetări“. Partea IV. Din problemele reunite ale artei neoliticului din România. 1. Problema plasticii culturii Boian și descoperirile de la Tangîru, Ed. Acad. R.P.R., 1961, p. 508.

<sup>2)</sup> Eugen Comșa, „Considerațiuni cu privire la evoluția culturii Boian“, în Studii și cercetări de istorie veche, III—IV, 1954, p. 383.



benzi), decor care prin formă și tehnică reprezintă o puternică tradiție a plasticii culturii Vinča, pe baza căreia s-a format cultura Boian <sup>1)</sup>).

Toate aceste elemente arătate mai sus aparținând plasticii din lut ale culturii Boian s-au transmis în cultura Gumelnița, ceea ce dovedește fondul local al figurinelor feminine din lut din cadrul culturii Gumelnița.

Trebuie să adăugăm și observația lui D. Berciu, bazată pe săpăturile de la Tangîru și anume : în faza Boian V sînt cele mai numeroase figurine din lut. Aceasta înseamnă că spre sfîrșitul evoluției culturii Boian, plastica acesteia devine din ce în ce mai bogată și fenomenul va continua în cultura Gumelnița <sup>2)</sup>). Totuși anumite elemente ale acestei categorii de figurine au influențe sudice mediteranee, apropiindu-se de acestea. Spre exemplu, atitudinea brațelor ridicate întîlnită la figurina cilindrică de la Gumelnița, o regăsim și în Creta, fiind așa cum a menționat și Vl. Dumitrescu <sup>3)</sup> un gest ritual al statuetei votive cretane, unde ia o deosebită amploare. De asemeni, mîinile strînse spre piept sau pe pînțele ale figurinelor gumelnițene, precum și prezentarea acestora cu bazinul dezvoltat, ne amintesc de figurinele descoperite la Knossos <sup>4)</sup> și aparținînd neoliticului sudic mediteranian.

O ultimă observație pe care o facem asupra figurinelor de lut este aceea a prezentării lor cu rochii în formă de clopot, ceea ce dovedește tot o influență sudică, documentată și prin incizarea toporului dublu cretan pe rochia în formă de clopot a figurinei descoperită la Vidra.

Figurinele antropomorfe din os au tot o origină locală astfel : figurinele prismatice își au originea în categoria figurinelor cilindrice de lut, iar cele plate de os deși imită ca tip figurinele de marmură și ca atare prototipurile sudice Egeene, totuși împrumută elemente proprii plasticii locale din lut : găurile și liniile incizate. Idolii din os „en violon” reprezintă o imitație sau mai bine zis o derivație după tipul sudic egeic „en violon”.

În general apreciînd formele și amănuntele tehnice ale plasticii de os, Vladimir Dumitrescu arată că : „...formele și ornamentele tehnice ne permit încă cîteva precizări : găurile laterale de la cap sînt întîlnite în chip obișnuit și la multe dintre figurinele de lut din aceeași civilizație, ceea ce dovedește de sigur că plastica lutului a influențat plastica osului” <sup>5)</sup>).

Figurinele din marmură atît de rar întîlnite pe teritoriul țării noastre au primit influență în privința redării corpului de la cele din sudul egeic, dar este posibil să aibă origina tot locală, putînd fi considerate și ca derivate dintr-o cultură mai veche, care a precedat pe cea gumelnițeană de pe teritoriul de azi al Dobrogei și anume cultura Hamangia.

---

<sup>1)</sup> D. Berciu, „Contribuții la problemele neoliticului în România în lumina noilor cercetări”. Partea IV. Din problemele reunite ale artei neoliticului din România. 1. Problema plasticii culturii Boian și descoperirile de la Tangîru, Ed. Acad. R.P.R., 1961, p. 509.

<sup>2)</sup> Idem, p. 509.

<sup>3)</sup> Vl. Dumitrescu, „Fouilles de Gumelnița”, în Dacia II, 1925, p. 85.

<sup>4)</sup> Evans, „The palace of Minos at Knossos”, vol. I, Londra, 1921, p. 43—52 (fig. 12 și 13).

<sup>5)</sup> Vl. Dumitrescu, „Figurinele antropomorfe din civilizația eneolitică balcano-danubiană”. Extras. Închinare lui Nicolae Iorga cu prilejul împlinirii vîrstei de 60 ani, Ed. Cartea Romînească, 1939, p. 6.

Influențele și legăturile care există între plastica epocii de sfârșit a neoliticului din sud-estul European și regiunea sudică mediteraneeă, se pot explica numai datorită legăturilor de schimb și spirituale existente în acea vreme între cele două regiuni.

Să vedem care este semnificația plasticii în contextul culturii Gumelnița, unde a fost creată și unde s-a dezvoltat.

Privind în totalitatea sa, plastica antropomorfă din lut și os, se poate afirma cu certitudine că aproape în întregime este formată din figurine de sex feminin, datorită existenței în epoca neolitică a unui cult al fecundității și al fertilității.

Cultul fecundității se leagă desigur de femei care are rol principal biologic în procesul reproducției, ceea ce i-a dat un loc preponderent în viața societății primitive.

Nu trebuie uitat faptul că cea mai importantă particularitate a artei este reflectarea realității în imagini artistice. Orice schimbare a realității înconjurătoare, a atras după sine, în orice împrejurare a dezvoltării societății omeneste schimbări și în artă. „Arta reprezintă un rezultat al activității spirituale, a cunoașterii de către om a anumitor laturi ale realității, exprimarea într-un obiect a atitudinii spirituale a omului față de realitate a gândurilor și sentimentelor lui“<sup>1)</sup>.

Se știe că din punct de vedere social, oamenii se aflau pe treapta de dezvoltare a matriarhatului, când filiația era pe linie maternă, când copiii moșteneau numai pe mama lor, ceea ce ar putea da o explicație în plus în privința reprezentării în număr atât de ridicat a figurinelor de sex feminin. Legat de această stare de lucruri Frederich Engels arată : „Copiii bărbatului decedat nu aparțineau însă ginții sale, ci aceleia a mamei lor, la început ei moșteneau pe mama lor, împreună cu celelalte rude de sînge ale ei, mai târziu poate aveau chiar precădere ; dar de la tatăl lor ei nu puteau să moștenească, fiindcă nu făceau parte din ginta lui căreia trebuie să-i rămînă averea“<sup>2)</sup>.

Prezența figurinelor antropomorfe poate avea și un sens apotropaic, de a înlătura relele ; figurinele care au găuri indică chiar posibilitatea de a fi purtate la gît ca amulete.

Raritatea figurinelor masculine dovedește că bărbatul avea, în epoca în care se încadrează cultura Gumelnița, rolul unui simplu agent al creației, deci era numai un acolit, fapt dovedit de însăși existența figurinei de la Vidra, care înfățișează un bărbat itiphalic ce ar putea fi pus, în legătură cu un cult al phallusului din acel timp.

Existența figurinelor zoomorfe al căror număr este destul de mare în plastica gumelnițeană își găsește explicația în faptul că, triburile de

---

<sup>1)</sup> „Bazele esteticii marxiste“. Secțiunea II. Arta și rolul ei în viața societății.  
1. — Esența artei. Ed. politică, Buc., 1961, p. 199.

<sup>2)</sup> F. Engels, „Opere alese“, vol. II, Originea familiei, a proprietății private și a statului. II. — Familia. Ed. P.M.R., 1952, p. 196.



cultivatori și crescători de vite recurgeau la vrăjitorie ca mijloc de provocare pe această cale a acțiunilor favorabile forțelor naturii, cu scopul de a obține astfel înmulțirea animalelor și a unei recolte mai bune. Magia fecundității și a fertilității reprezintă mentalitatea religioasă a triburilor existente. Se atribuiau plantelor și animalelor puteri mai mari ca ale omului. Nivelul redus al forțelor de producție precum și cel al cunoștințelor dădea posibilitatea ca religia să domine mințile oamenilor.

În concluzie, figurinele zoomorfe aveau următoarea semnificație: unele aveau un caracter profilactic și serveau ca amulete, iar altele erau ex-voturi, strâns legate de cultul agricol.

O precizare pe care o socotim necesar să o facem, asupra plasticii zoomorfe este aceea că în majoritatea stațiunilor din cîmpia Munteniei, unde a fost găsită, numărul figurinelor din această categorie a fost mai ridicat în straturile de pământ mai apropiate de humusul actual față de cele mai vechi, dar aparținând aceleleași culturi. Punem în legătură această situație cu efectuarea primei mari diviziuni sociale a muncii, produsă la sfîrșitul epocii neolitice și începutul epocii bronzului, cînd triburile de agricultori s-au separat de cele de crescători de vite.

Perfecționarea lucrării pămîntului și a creșterii vitelor au determinat tot în această vreme schimbări în relațiile sociale, în sensul că s-au pus premisele procesului de trecere de la filiația în linie maternă, la filiația după tată.

Prezența vaselor antropomorfe și zoomorfe din cadrul plasticii culturii gumelnițene poate fi explicată numai prin faptul, că serveau drept vase de cult.

Privind în ansamblu plastica culturii Gumelnița, observăm că este foarte variată datorită existenței mai multor canoane și a nedibăciei meșterilor care adesea au ignorat proporțiile reale ale corpului omenesc, redîndu-l în unele cazuri abia schițat.

Cu toate acestea unele figurine sînt executate cu multă grijă, constituind adevărate opere de artă.

Variatatea și bogăția plasticii gumelnițene trebuie încă pusă în legătură și cu materialele din care au fost modelate diferitele reprezentări.

În privința decorului întîlnit pe corpul figurinelor s-ar putea ca în unele cazuri să înfățișeze îmbrăcămintea timpului, iar în alte cazuri unde decorul nu acoperă diferitele forme ale corpului, poate fi socotit ca reprezentînd un tatuaj, pe care îl foloseau la acea vreme purtătorii culturii gumelnițene.

Din cele arătate rezultă că toate figurinele, indiferent de materialul din care au fost executate: argilă, os, marmură, se leagă de un cult al fertilității, al fecundității. De aceea Vl. Dumitrescu susține că: „...noi trebuie să considerăm „idolii“ de la Gumelnița mai curînd ca instrumente de cult decît imagini ale divinității sau ale zeiței fertilității“ <sup>1)</sup>.

---

<sup>1)</sup> Vl. Dumitrescu, „*Comptes rendus*“, în Dacia I, 1957, Acad. R.P.R., Institut d'Archeologie. Nouvelle série, p. 351, la Jiri Neustupny: *Studie of eneolitické plastice* (Studies on the Eneolithic Plastic Arts). Prague, 1956, extrait du Sbornik Narodního Muzea, V. Prazce, vol. X, Historia nr. 1, 2.

În general, plastica gumelnițeană reflectă realitatea socială și economică din epoca respectivă, precum și concepțiile oamenilor neolitici despre viața înconjurătoare, oglindind în ansamblu orînduirea social-economică careia îi aparțineau.

În acest sens Lenin sublinia : „Întocmai cum cunoașterea omului oglindește natura care există independent de el, adică materia în dezvoltare, tot astfel și cunoașterea socială a omului (adică diversele concepții și doctrine filozofice, religioase, politice etc.) oglindește orînduirea economică a societății“ <sup>1)</sup>.

MIOARA ZGÎBEA

---

<sup>1)</sup> Lenin, „*Opere alese*“, vol. I, Trei izvoare și trei părți constitutive ale marxismului, Ed. Pol. Buc., 1961, p. 55.



## ГУМЕЛНИЦКИЕ СТАТУЭТКИ НА ТЕРРИТОРИИ ГОРОДА БУХАРЕСТА И БУХАРЕСТСКОЙ ОБЛАСТИ

(Краткое содержание)

В ходе трудового процесса в экономических условиях первобытного общества из потребности человека познавать и обобщать возникло и развилось искусство.

К художественным проявлениям позднего неолита относится и скульптура культуры Гумелница.

Гумелницкая скульптура в Бухаресте и его окрестностях обоснована в следующих пунктах: Видра, Жилава, Гумелница, Кэсчиоареле, Пиетреле, Блежешти, Султана, Тангыру, Глина и Била.

По форме скульптуру типа Гумелница подразделяют на две большие группы: А. Антропоморфные статуэтки и Б. — Зооморфные статуэтки. В свою очередь, на основании материала антропоморфные статуэтки делятся на:

I. — Глиняные антропоморфные статуэтки

II. — Костяные антропоморфные статуэтки

III. — Мраморные антропоморфные статуэтки.

Зооморфные статуэтки изготовлены только из глины.

Глиняные антропоморфные статуэтки — большая часть их женские-распадаются на две основные группы: 1) стоящие и 2) сидящие.

По форме тела различаем в группе стоящих:

а) статуэтки с цилиндрическим туловищем;

б) статуэтки с плоским и почти плоским туловищем;

в) статуэтки с колоколовидным туловищем.

Исходя из положения рук цилиндрических статуэток, их можно подразделить на три категории:

I а 1. — Цилиндрические статуэтки с вытянутыми в сторону руками, найденные в Видре, Глине, Гумелнице, Султана, Тангыру (табл. I/1—8).

I а 2. — Цилиндрические статуэтки с руками на животе, на груди или поднятыми вверх, найденные в Видре, Кэсчиоаре, Пиетриле, Глине, Гумелнице (табл. II/1—4).

I а 3. — Цилиндрические статуэтки без рук, найденные в Султана и Видре (табл. II/5—7).

I б. Статуэтки с почти плоским и плоским туловищем, грубо выделанные и немногочисленные. Статуэтки этой группы были найдены в: Видре, Глине, Мэгуре Жилавей, Гумелнице, Тангыру (табл. III/1—6).

I в. Статуэтки с колоколовидным туловищем в широком платье, найденные в: Гумелнице, Видре, Глине, Блежешти, Пиетреле, Петру Рареш (табл. IV/1—3, табл. V/1—2).

К стоящим статуэткам относится и несколько мужских экземпляров: Блежешти (табл. VII), Била и Видра (табл. VI/1—2).

II 2. — Сидящие статуэтки: два экземпляра из Видры; одна из них сидит на фаллусе (табл. VIII/1—2). Сидящие статуэтки, найденные в Гумелнице (табл. VIII/3—4) и Султане (табл. VIII/5).

Среди обломков статуэток отметим: голову статуэтки с ромбоидальным лицом из Видры (табл. IX/4) и два экземпляра, изображающие ступню, из Видры (табл. IX/2).

II. — Костяные антропоморфные статуэтки по форме туловища делятся на:

II а. — Призматические: экземпляр, найденный в Видре (табл. X/1), также находка в Кэсчиоаре, Глине и Пьетреле (табл. XI/1—2).

II б. — Плоские, с разделенным на три части туловищем, найденные в Пьетреле (табл. XII/1—2, табл. IX/2), Султане, Гумелнице Глине (табл. X/4), Тангыру (табл. X/5—6) и Видре (табл. X/7—9).

II в. — Статуэтки в «виде скрипки»; форма туловища напоминает этот инструмент; найдены в Пьетреле и Гумелнице.

III. — Мраморные статуэтки, до сих пор представленные на территории РНР одним лишь экземпляром, найденным в Пьетреле (табл. XIV).

Б. — Глиняная зооморфная скульптура.

По тематике ее подразделяют на скульптуру, изображающую животных и скульптуру, изображающую птиц. Животные изображены с массивным туловищем (Видра — табл. XV/1) и с цилиндрическим туловищем (тоже в Видре (табл. XV/2) Зооморфные статуэтки найдены и в: Глине (табл. XV/3), Кэсчиоаре, Султане (табл. XV/4—6) и Пьетриле.

Статуэтки, изображающие птиц с телом различной формы — ромбоидальным-овальным, плоским, яйцевидным, — найдены в Видре (табл. XV/8), Кэсчиоаре (табл. XV/9) и Гумелнице.

В. — В Видре найдено больше всего антропоморфных и зооморфных сосудов (табл. XVI/1—4).

Г. — Антропоморфные статуэтки с вертикальными отверстиями и подвижной головой представлены только двумя экземплярами, найденными в Гумелнице (табл. XVII/1—2).

### **Вопрос о стратиграфическом и хронологическом определении гумелницких статуэток в рамках культуры Гумелница**

В древней и средней фазах культуры Гумелницы — соответственно в фазах I и II — статуэтки изготовляли из высококачественного теста в более или менее реалистическом стиле (табл. IX/1). Они украшены белыми и красными врезанными узорами. В фазе Гумелница III возникает схематизация, известная уже по статуэткам фазы Гумелница II. Выделка экземпляров становится грубее и небрежнее (табл. VIII/2—3). В этом отношении исключение составляет «богиня из Видры» (табл. XV/1). В указанной фазе количество зооморфных статуэток больше, чем в предыдущих. В фазе Гумелница II статуэтки немногочисленны. Туловище выделано небрежно (табл. III/4) — экземпляр из Мэгура Жилавей.

### **Происхождение гумелницкой скульптуры**

Судя по форме (стеатопигия, схематическое изображение рук) и орнаменту (инкрустация и врезанный узор стиля Винча), глиняные статуэтки культуры Гумелница продолжают традицию культуры Боян, что свидетельствует об автохтонном характере женских глиняных статуэток культуры Гумелница. К этой категории скульптуры относятся и экземпляры, отражающие влияние южно-эгейского стиля: поднятые вверх руки, прижатые к груди руки, колоколовидная одежда.

Костяные антропоморфные статуэтки местного происхождения. Призматические фигурки развились из категории глиняных цилиндрических статуэток, а плоские-хотя и подражают прототипу мраморных статуэток южно-эгейского стиля — содержат элементы, присущие глиняной скульптуре: врезанные линии и отверстия.

Идолы «в виде скрипки» являются видоизменением южно-эгейского типа.

На мраморных статуэтках южно-эгейское влияние проявляется в изображении туловища. Однако, эти статуэтки могут быть и местного происхождения, а именно, продолжением традиции более древней добруджской культуры Хаманджия.



## Значение гумелнической культуры

Скульптура культуры Гумелница связана с бытованием культа плодородия и плодородия в неолитическую эпоху. Наличие антропоморфных статуэток, быть может, имело и апотропаическое значение — они охраняли от зла.

Редкость мужских статуэток свидетельствует о второстепенной роли мужчины в данную эпоху.

Что касается зооморфных статуэток, то некоторые из них-амулеты-носили профилактический характер, между тем как другие были вотивными. Большее количество зооморфных статуэток в более близких к нынешней почве слоях по сравнению с более древними — объясняется первым крупным этапом социального разделения труда, наступившим в конце неолита и в начале бронзового века.

Антропоморфные и зооморфные сосуды служили при совершении обряда.

Орнамент одних статуэток изображал татуировку. На других-воспроизводил одежду того времени.

### ТАБЛИЦА I

*Рис. 1—8 — Цилиндрические статуэтки: верхние конечности существуют и вытянуты в стороны*

### ТАБЛИЦА II

*Рис. 1—7 — Цилиндрические статуэтки: с руками на животе; без рук*

ТАБЛИЦА III *Рис. 1—6 — Статуэтки с плоским туловищем*

ТАБЛИЦА IV *Рис. 1—3 — Колоколовидные статуэтки*

ТАБЛИЦА V *Рис. 1—2 — Колоколовидные статуэтки*

ТАБЛИЦА VI *Рис. 1—2 — Стоящие мужские статуэтки*

ТАБЛИЦА VII *Рис. — Стоящие мужские статуэтки*

ТАБЛИЦА VIII *Рис. 1—5 — Сидящие статуэтки*

ТАБЛИЦА IX *Рис. 1—2 — Обломки статуэток*

ТАБЛИЦА X *Рис. 1—9 — Костяные статуэтки: призматические, плоские*

ТАБЛИЦА XI *Рис. 1—2 — Призматические костяные статуэтки*

ТАБЛИЦА XII *Рис. 1—2 — Плоские костяные статуэтки*

ТАБЛИЦА XIII *Рис. 1—3 — Костяные статуэтки «в виде скрипки»*

ТАБЛИЦА XIV *— Мраморные статуэтки*

ТАБЛИЦА XV *Рис. 1—9 — Мраморные статуэтки*

ТАБЛИЦА XVI *Рис. 1—4 — Антропоморфные и зооморфные сосуды*

ТАБЛИЦА XVII *Рис. 1—2 — Антропоморфных глиняные статуэтки с вертикальными отверстиями и подвижной головой*

FIGURINES DE LA CIVILISATION DE GUMELNIȚA  
TROUVÉES SUR LE TERRITOIRE DE LA VILLE ET DE LA RÉGION  
DE BUCAREST

*R é s u m é*

Dans les conditions économiques propres à la société primitive et en étroite relation avec le processus du travail, le besoin de connaissance et de généralisation a donné naissance à l'art.

Parmi les manifestations artistiques du néolithique tardif une place revient à la plastique de la civilisation de Gumelnița. A Bucarest et aux alentours de la capitale, des exemplaires de cette plastique ont été découverts dans les localités suivantes : Vidra, Jilava, Gumelnița, Căscioarele, Pietrele, Blejești, Sultana, Tangîru, Glina et Bila.

D'après les formes qu'elle présente, la plastique Gumelnița peut être répartie en deux grands groupes : A. Figurines anthropomorphes et B. figurines zoomorphes. Les premières se répartissent à leur tour, d'après la matière dont elles sont modelées, en :

- I. Figurines anthropomorphes en terre cuite ;
- II. Figurines anthropomorphes en os ;
- III. Figurines anthropomorphes en marbre.

Les figurines zoomorphes sont toujours en terre cuite.

I. — Les figurines anthropomorphes en terre cuite, qui sont féminines dans la majorité des cas, présentent deux types principaux : 1) le type „debout“ et 2) le type „assis“.

1 — D'après la forme du corps, les figurines „debout“ se répartissent en :

- a. — Figurines au corps cylindrique ;
- b. — Figurines au corps plat ou presque plat ;
- c. — Les figurines cylindriques présentent, d'après la position des bras, trois variantes :

1 I a 1. — Figurines cylindriques aux membres supérieurs en position d'extension latérale ; découvertes à : Vidra, Glina, Gumelnița, Sultana, Tangîru (pl. I/1—8).

1 I à 2. — Figurines cylindriques représentées avec les mains sur le ventre ou la poitrine, ou bien avec les bras en position d'extension verticale ; trouvées à : Vidra, Căscioare, Pietrele, Glina, Gumelnița (pl. II/1—4).

1 I à 3. — Figurines cylindriques dont les membres supérieurs ne sont pas indiqués ; signalées à : Sultana et Vidra (pl. II/5—7).

1 I b. — Figurines au corps presque plat ou plat, grossièrement modulées. Des exemplaires de ce groupe, en nombre réduit, ont été découverts à : Vidra, Glina, Măgura Jilavei, Gumelnița, Tangîru (pl. III/1—6).

1 I c. — Figurines au corps en forme de cloche, pourvues d'une robe ample ; trouvées à : Gumelnița, Vidra, Glina, Blejești, Pietrele, Petru Rareș (pl. IV/1—3 ; pl. V/1—2).

Parmi les figurines représentées debout, on compte aussi quelques exemplaires masculins trouvés à : Blejești (pl. VII), Bila et Vidra (pl. VI/1—2).



II 2. — Figurines du type „assis“, telles que les deux exemplaires de Vidra, dont l'une est assise sur un phallus (pl. VIII/1—2). Des statuettes en position assise ont été découvertes aussi à Gumelnița (pl. VIII/3—4) et à Sultana (pl. VIII/5).

On signale ensuite quelques fragments de figurines : une tête à figure rhomboïdale, provenant de Vidra (pl. IX/4), ainsi que deux exemplaires représentant des pieds (même provenance, pl. IX/2).

II. — Les figurines anthropomorphes en os peuvent être, d'après la forme du corps :

II a. — Prismatiques : exemplaire trouvé à Vidra (pl. X/1), autres découvertes à Căscioare, Glina et Pietrele (pl. XI/1—2).

II b. — Plates, le corps divisé en trois zones par des entailles ; provenance : Pietrele (pl. XII/1—2, pl. IX/2), Sultana, Gumelnița, Glina (pl. X/4), Tangîru (pl. X/5—6) et Vidra (pl. X/7—9).

II c. — „En violon“, c'est-à-dire rappelant cet instrument par la forme de leur corps ; exemplaires à Pietrele et à Gumelnița.

III. — Figurines en marbre, représentées dans la R. P. Roumaine, jusqu'à présent, par un seul exemplaire, découvert à Pietrele (pl. XIV).

B. — Plastique zoomorphe en terre cuite. Elle se répartit, d'après le sujet, en représentations d'animaux et d'oiseaux.

Les animaux sont représentés avec un corps massif (exemplaires trouvés à Vidra, (pl. XV/1), ou cylindrique (également de Vidra (pl. XV/2). D'autres statuettes zoomorphes ont été découvertes à Glina (pl. XV/3), Căscioare, Sultana (pl. XV/4—6) et Pietrele.

Les statuettes représentant des oiseaux ont des corps de formes variées : rhomboïdale, ovale, plate, ovoïde ; découvertes à Vidra (pl. XV/8), Căscioare (pl. XV/9) et Gumelnița.

C. — Les vases anthropomorphes et zoomorphes ont été découvertes, pour la plupart, à Vidra (pl. XVI/1—2).

D. — Les figurines anthropomorphes à perforation verticale et à tête mobile ne sont représentées que par deux exemplaires, trouvés à Gumelnița (pl. XVIII/1—2).

#### *Détermination stratigraphique et chronologique des figurines dans le contexte de la civilisation de Gumelnița*

Dans les phases anciennes et moyennes de la civilisation de Gumelnița, c'est-à-dire dans les phases I et II, les figurines sont modelées en une pâte de bonne qualité et les représentations sont assez proches de la réalité (pl. IX/1) ; le décor est à incisions blanches et rouges. Au cours de la phase Gumelnița III, c'est le schématisme, constaté dès la phase Gumelnița II, qui l'emporte. Les exemplaires sont d'une exécution plus grossière et plus négligée (pl. VIII/2—3), à l'exception pourtant de la „déesse de Vidra“ (pl. XV/1). Le nombre des figurines zoomorphes est plus élevé dans cette phase que dans les précédentes. Dans la phase Gumelnița IV les figurines, dont le nombre est d'ailleurs réduit, sont exécutées sans grand soin (exemplaire trouvé à Măgura Jilavei, pl. III/4).

#### *Origine de la plastique Gumelnița*

Tant d'après leur forme (stéatopygie, représentation schématique des bras) que d'après leur décor (incrustations et incisions de tradition Vinča), les figurines en terre cuite de la civilisation de Gumelnița apparaissent comme un héritage de la civilisation de Boian :

La plastique de Gumelnița atteste également des influences égéo-méditerranéennes : la position des bras en extension verticale, celle des mains serrées sur la poitrine, ainsi que la robe en forme de cloche en constituent autant d'indices.

Les figurines anthropomorphes en os sont d'origine locale. Celles au corps prismatique tirent leur origine de la catégorie des figurines cylindriques en terre cuite, alors que celles au corps plat, tout en imitant les prototypes de figurines en marbre égéens, présentent des éléments propres à la plastique en terre cuite, tels que perforations et incisions.

Les idoles „en violon“ dérivent de même du type égéo-méditerranéen.

L'unique exemplaire en marbre atteste une influence égéo-méditerranéenne dans la représentation du corps, mais on peut lui assigner aussi une origine locale, à savoir dans la civilisation la plus ancienne de la Dobrogea, la civilisation de Hamangia.

Cette plastique est liée au culte de la fécondité et de la fertilité qui était certainement pratiqué à l'époque néolithique. Les figurines anthropomorphes pourraient avoir aussi un but apotropaïque, de conjurer le mal.

La rareté des figurines masculines constitue une preuve du rôle de simple acolyte joué par l'homme à l'époque néolithique.

Pour ce qui est des représentations zoomorphes, les unes présentaient un caractère prophylactique, servant d'amulettes, les autres étaient des ex-voto. Quant à l'augmentation du nombre des figurines zoomorphes dans les niveaux supérieurs par rapport aux niveaux plus anciens, l'auteur la met en relation avec la première grande division sociale du travail accomplie à la fin du néolithique et au début de l'âge du bronze.

Les vases anthropomorphes et zoomorphes avaient un rôle culturel.

Le décor des figurines, enfin, reproduit tantôt un tatouage, tantôt le costume porté à cette époque.

### *Légendes des figures*

#### *PLANCHE I*

Fig. 1—8 — *Figurines cylindriques : — aux membres supérieurs représentés en extension latérale.*

#### *PLANCHE II*

Fig. 1—7 — *Figurines cylindriques : — aux mains appuyées sur le ventre.  
— sans représentation des membres supérieurs.*

#### *PLANCHE III*

Fig. 1—6 — *Figurines au corps plat.*

#### *PLANCHE IV*

Fig. 1—3 — *Figurines au corps en forme de cloche.*

#### *PLANCHE V*

Fig. 1—2 — *Figurines au corps en forme de cloche.*

#### *PLANCHE VI*

Fig. 1—2 — *Figurines masculines „debout“.*

#### *PLANCHE VII — Figurines masculines „debout“.*

#### *PLANCHE VIII*

Fig. 1—5 — *Figurines en position assise.*

#### *PLANCHE IX*

Fig. 1—2 — *Fragments de figurines.*

#### *PLANCHE X*

Fig. 1—9 — *Figurines en os : — prismatiques,  
— plates.*

#### *PLANCHE XI*

Fig. 1—2 — *Figurines en os prismatiques.*

#### *PLANCHE XII*

Fig. 1—2 — *Figurines en os plates.*

#### *PLANCHE XIII*

Fig. 1—3 — *Figurines en os du type „en violon“.*

#### *PLANCHE XIV — Figurines en marbre.*

#### *PLANCHE XV*

Fig. 1—9 — *Figurines en marbre.*

#### *PLANCHE XVI*

Fig. 1—4 — *Vases anthropomorphes et zoomorphes.*

#### *PLANCHE XVII*

Fig. 1—2 — *Figurines en terre glaise anthropomorphes à perforation verticale et tête mobile.*