

O MARE LOCUINȚĂ FEUDALĂ DESCOPERITĂ PRIN SĂPĂTURI ARHEOLOGICE ÎN BUCUREȘTI

În 1960—1961, au fost continuate săpăturile începute în vara anului 1959 lângă Podul Mihai Vodă în vederea unei construcții noi, pe un teren situat între Splaiul Independenței, Str. Mihai Vodă nr. 17 și Sfatul Popular al regiunii București. Săpăturile executate în 1959 de Sfatul popular al orașului București pînă la o adîncime de 2,60 m pe o suprafață întinsă, au scos la iveală, la o mică distanță de traseul Splaiului Independenței, mai multe ziduri vechi, care au fost distruse, prin excavație, dar ale căror extremități s-au găsit prinse în malul de est a gropii deschise pentru aceste lucrări (fig. 1,1). De asemenea, s-a descoperit atunci un puț cu ghizduri de lemn și o palisadă din trei rînduri de piloți de stejar, care au întărit în trecut malul drept al Dîmboviței, descoperiri publicate în raportul arheologic pe anul 1959¹.

În 1960—1961, cercetările arheologice executate în continuare, au scos la lumină temeliile și partea inferioară a zidurilor unei întinse clădiri din epoca feudală. Construcția descoperită în partea centrală și de nord-est a terenului, este *pînă acum cea mai vastă din București*, cuprinde un număr de 30 încăperi și ocupă o suprafață de circa 1300 m² (fig. 2). Conține de o parte 17 camere mari și mijlocii (camerele 5, 6, 13—16, 19, 21—30), de altă parte 7 camere mici (numerele 1—4, 7—9), din care unele au putut servi ca depozite sau ca tainițe și 6 coridoare lungi și înguste (10—12, 17, 18, 20) (fig. 2). În camera 13 s-a descoperit o scară avînd ca trepte grinzi transversale de stejar, groase de 0,25 — 0,30 m, introduse în 7 locașuri amenajate în cele două ziduri dinspre vest și sud (nr. 13 și 21, fig. 5/1). Scara ducea la un beci avînd nivelul de circulație situat la 2,67 m sub solul actual (pe plan camera 13, fig. 2).

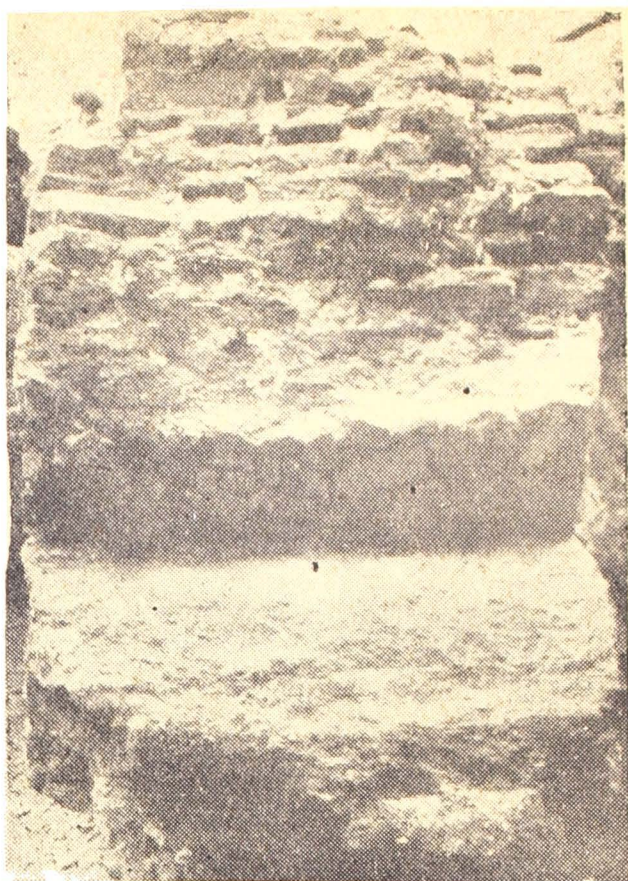
În partea de sud s-a descoperit o altă clădire mai mică cuprinzînd două coridoare și șase camere mari și mijlocii ale căror ziduri au fost în unele locuri alipite zidurilor clădirii celei mari (fig. 2). Această clădire

*) Colectivul a fost compus din : Gh. Cantacuzino, conducătorul săpăturilor și Eusebiu Mironescu, desenator. La aceste lucrări au luat parte cîtva timp Petre Tănăsescu și Mioara Zgîbea.

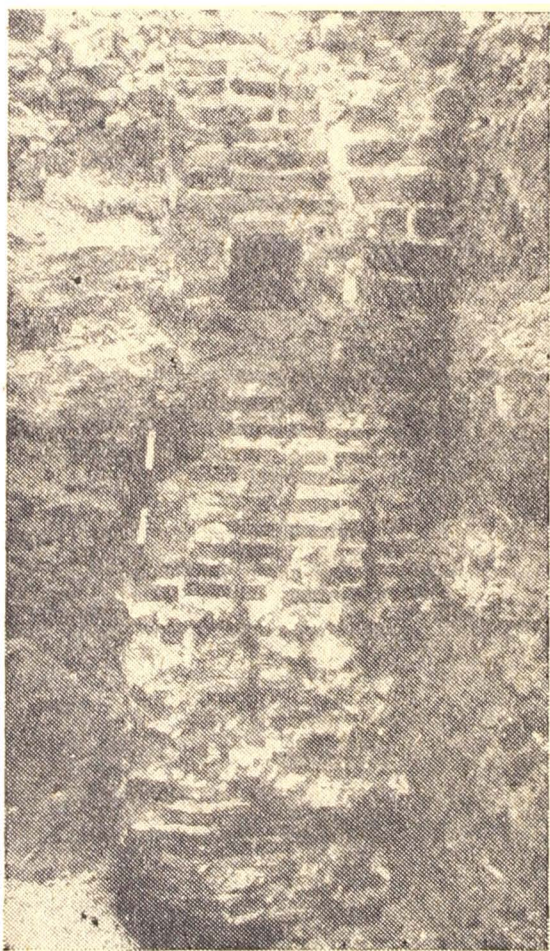
¹) *Materiale*, vol. VIII, 1962, p. 775, 778—782 cu fig. 13—14.



1



2



3



4

Fig. 1. Construcția feudală de lângă Podul Mihai Vodă, 1 — zidul 27 cu arc de descărcare în temelia sa, precum a fost vizibil în profilul peretelui de est al șanțului deschis în partea de vest a terenului ; 2 — stîlp de zidărie cuprins în zidul 38 ; 3 — zidul 18 avînd un locaș pentru grindă de lemn ; 4 — alt stîlp de zidărie al zidului 38.

a avut deschise în zidul 38 treceri amenajate între 2 stâlpi înalți de zidărie (fig. 1/2 și 4 și fig. 2).

Stratigrafia terenului pe care a fost ridicată casa a putut să fie cercetată în partea de vest și de nord a suprafeței excavate, făcându-se

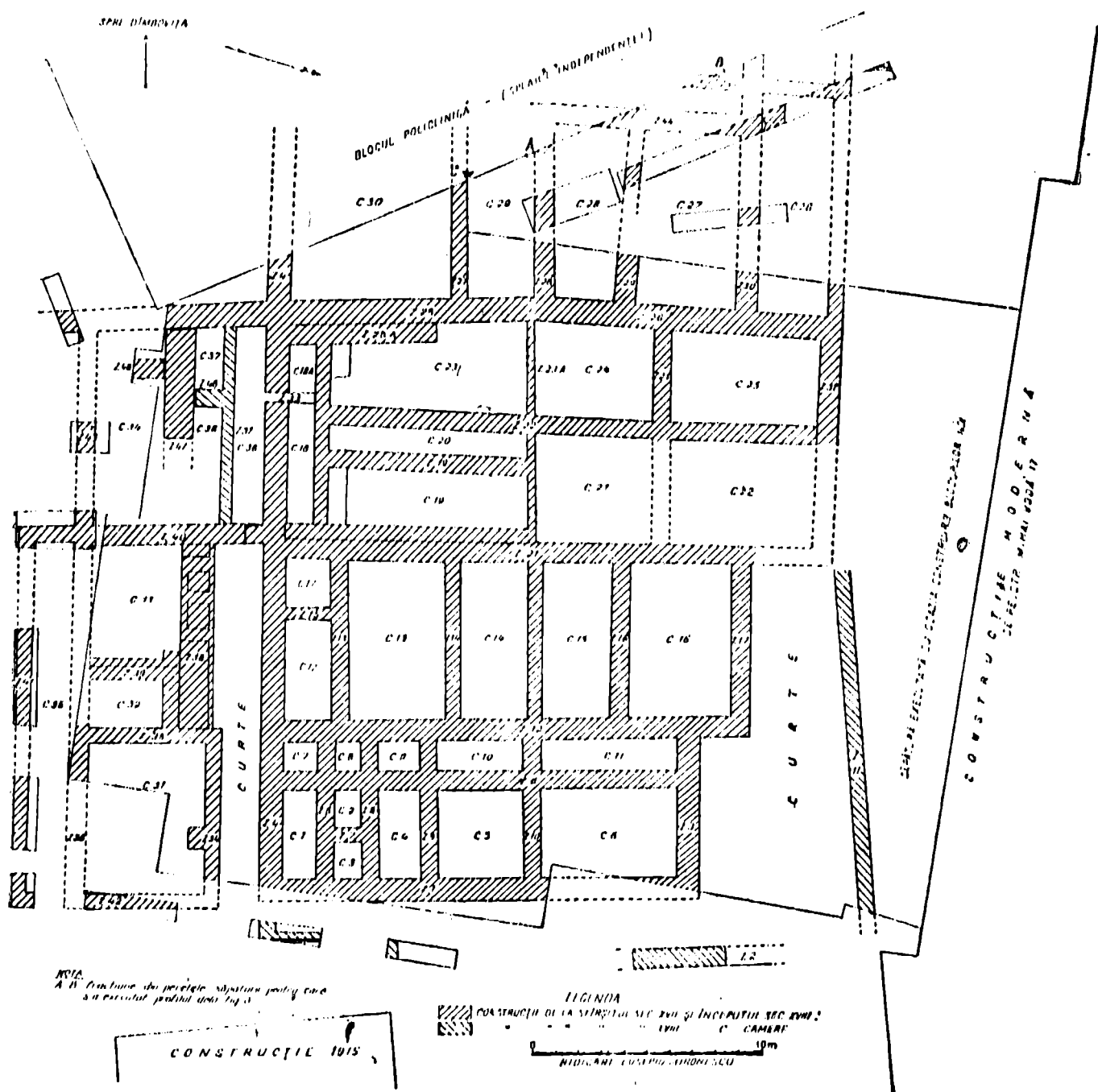
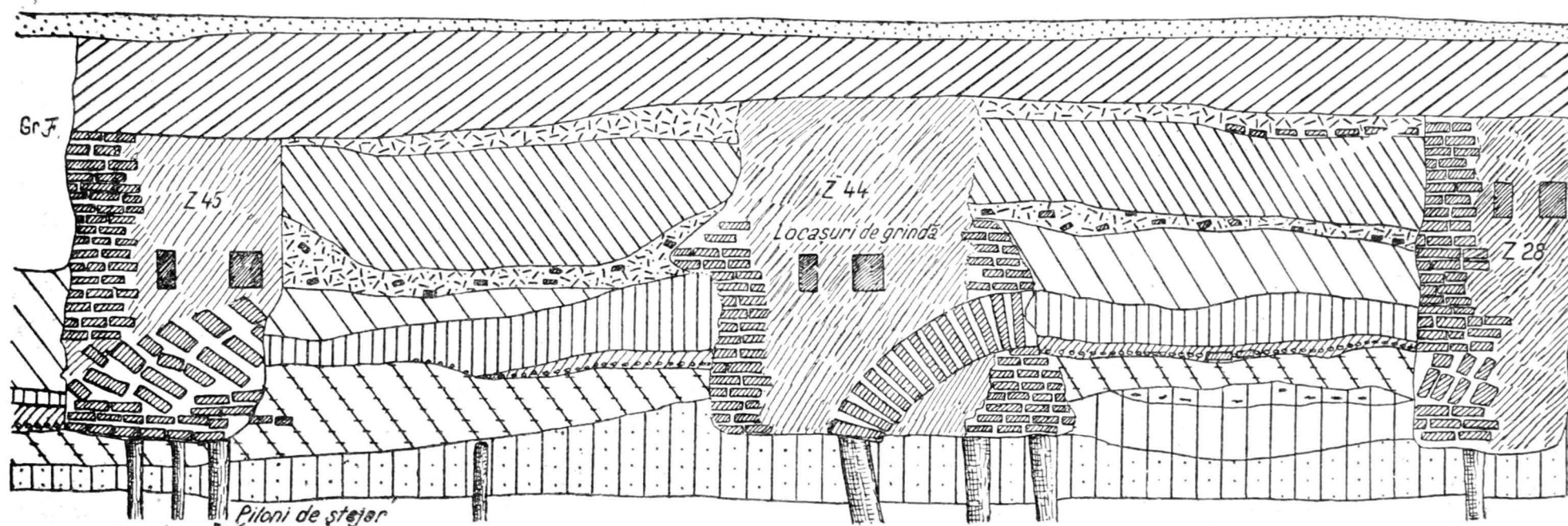


Fig. 2. Planul construcțiilor feudale descoperite prin săpături lângă Podul Mihail Vodă din București.

la peretele de est al șanțului un profil stratigrafic, din care s-a reprodus aici o fracțiune (fig. 2 și 3). Peretele de est al șanțului deschis corespunde cu latura dinspre vest (către Dîmbovița) a planului vechii clădiri descoperite (fig. 2). Menționăm că acest profil stratigrafic cuprinde și secțiuni prin zidurile dinspre vest ale clădirii (pe plan nr. 4, 27, 28, 44, 45, fig. 2), ziduri care străbăteau peretele săpăturii și aveau orientarea 4450°_{00} vest sud-vest și 1250°_{00} est nord-est. Săpătura, care a înaintat în



LEGENDA

	Zgură		Nivel II de călcare		Argilă cenușie cu nisip și fragmente ceramice
	Umplutură de pământ castaniu		Pământ cenușiu-gălbui		Loess galben deschis cu urme de cărbuni
	Nivel III de călcare		Pământ galben compact		" " " compact
	Pământ castaniu cu resturi de cărămidă		Nivel I de călcare		" " " " 0 1m
			Gr		Lăcaș pt grindă
			Groapă feudală		

Fig. 3. Săpăturile de lângă Mihai Vodă. Frațiuni din profilul stratigrafic al peretelui dinspre est la excavația făcută de Sfatul popular; în profil apar zidurile 28, 44, 45.

acest loc sub solul actual până la 2,60 m, a întâlnit pământul viu (notat 1 a), compus din nisip argilos galben cu pete feruginoase. Acest strat are în partea superioară infiltrații mici de cărămizi și cărbune. Deasupra urmează un alt strat (2a), format din pământ cenușiu gălbui, conținând diverse urme (cărămizi, mortar etc.). Apoi se observă un strat deosebit (2 b) compus din pământ de culoare cenușie gălbuie, devenită castanie spre sud, care conține cărbune și alte resturi. În partea de sus a acestui strat *există un prim nivel de călcare, situat la 1,80—1,90 m sub solul de astăzi* și indicat printr-o dungă de pietriș, arsură, cărbuni și rare cărămizi căzute la suprafața sa. În partea de sud a șanțului acest nivel se îngroașe, atingând 0,50 m (fig. 4), ceea ce arată o utilizare îndelungată. *Fragmentele ceramice găsite pe nivelul 1 îl datează de la începutul secolului XVII.* Nivelul astfel datat, este anterior construirii clădirii descoperite. Acestui nivel îi aparține un poturac de argint, a cărui dată se citește anevoios fiind emis probabil în 1622 în timpul domniei regelui Poloniei Sigismund III Vasa (1587—1632) și găsit sub temeliile zidurilor unei camere dinspre vest a clădirii (fig. 9/1). Stratul următor suprapus (nr. 3) e compus în partea de nord a șanțului din pământ galben cenușiu compact, conținând cărbuni și diferite urme arheologice, pe când în partea sa de sud, acest strat se deosebește și are jos o culoare neagră-castanie (3a) și sus o culoare neagră-cenușie (3b), ambele conținând cărbune și alte resturi.

Urmează un strat (4 a) de culoare gălbuie-cenușie, conținând cărbune și alte resturi. Stratul (4 b), care are grosimi variabile de la 0,05 la 0,40 m și conține cărbune, numeroase bucăți de cărămizi, fracțiuni de mortar și fragmente ceramice, unele din secolul XVII și altele de la începutul secolului XVIII, constituie nivelul 2 de călcare, însă primul din interiorul casei, aflat la 1,16—1,32 m sub solul actual. În camera 22 s-a găsit o pardoseală de cărămizi, înclinată de la sud la nord, situată la adâncimi între 0,90 și 1,46 m, care a fost utilizată, probabil, ca spălătorie și a aparținut aceluiași nivel 2 de călcare. *Acesta a fost nivelul de viață și de circulație în interiorul clădirii feudale din acest loc. Ea datează, prin urmare, dintr-o perioadă corespunzând cu domnia lui Constantin Brîncoveanu (1688—1714), mai de grabă cu ultima perioadă a acestei domnii.* Stratul suprapus (5a) este format din pământ cenușiu, nisipos cuprinzând diverse urme și în unele locuri moloz. Stratul următor (5 b) îngroșat spre sud, având grosime de la 0,15 la 0,30 m, conține pe lângă alte resturi, fragmente ceramice din secolul XVIII și constituie nivelul 3 de călcare aflat la 0,50—0,60 m și utilizat în interiorul construcției. *Nivelul datează din secolul XVIII, deci din timpul funcționării acestei clădiri și a fost creat prin înălțarea solului în urma aducerii acestui pământ, probabil în legătură cu transformări și reparații efectuate la construcție în a doua jumătate a secolului.* Nivelul 3 este indicat între zidurile părții de est a clădirii (zidul nr. 4, 27, 28, fig. 3) printr-o fracțiune de pavaj de cărămizi, care a făcut parte din vechea clădire. Stratul următor (6), compus din pământ castaniu adus, a acoperit zidurile acestei case după părăsirea ei, fiindu-i deci posterior, și datînd din a doua jumătate a secolului XIX. Ultimul strat (7) a fost adus pentru a nivela terenul și formează suprafața solului actual.

Stratigrafia curții, care a înconjurat această clădire, a putut fi cercetată la est de zidul 1 și la nord de zidul 31, în peretele de est și în

acel de nord al săpăturii executate. Pe peretele de est, stratigrafia cuprinde (fig. 4) : peste nisipul argilos galben-verzui cu pete feruginoase, care e un strat viu, se observă un strat (nr. 1) de pământ negricios-verzui cu urme de cărbune, de cărămizi și un strat (nr. 2) suprapus, de culoare negricioasă-gălbuie, conținând urme arheologice și avînd în partea sa de sus un prim nivel de călcare, aflat la 1,94—2 m sub solul de astăzi. Urmează un strat (nr. 3) de pământ castaniu-negricios cu nuanțe roșcate, conținând cărbune și alte resturi ; peste acesta există un al doilea nivel

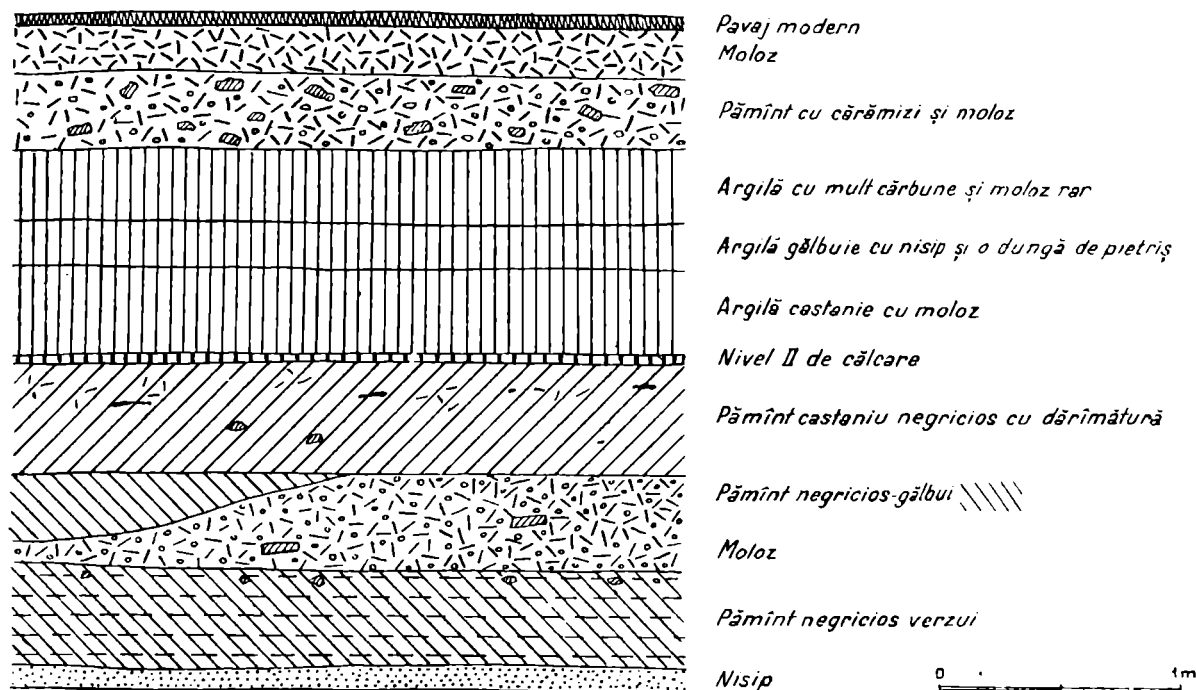


Fig. 4. Săpăturile de la Podul Mihai Vodă. Frațiuni din profilul stratigrafic al peretelui de est al șanțului săpat în partea de est a terenului

de călcare, situat la adîncimi de 1,30—1,44 m sub solul de astăzi. Deasupra urmează stratul 4 format din argilă castanie, cuprinzînd cărbuni, deșeuri, moloz și apoi un strat (nr. 6) din argilă gălbuie negricioasă, care conține o dungă de pietriș, fracțiuni mici de pământ negru și formează al treilea nivel de călcare la —0,80 m.

Cele trei straturi următoare au fost aduse și au fost suprapuse de un strat de beton așternut în secolul XX și formînd suprafața solului actual. Menționăm că nivelul 2 a fost constatat și în spațiul între clădirea mare și cea mică (între zidurile 4 și 34), unde este indicat printr-o pardo-seală de mortar hidraulic cenușiu, foarte rezistent, situat la —1,30 m, iar nivelul 3 este reprezentat în partea de est lîngă clădirea mică printr-un pavaj de mortar cu mozaică situat la —0,82 m. În raport cu aceste trei niveluri ale curții din jurul acestei clădiri, exista cele trei niveluri arătate mai înainte, situate în interiorul ei (profilul de la fig. 3).

Clădirea feudală din acest loc era delimitată prin zidul nr. 4 spre sud, și zidul nr. 1 spre est, prin cîteva ziduri, acum distruse, spre vest și prin zidurile 3, 17 și 31 spre nord (fig. 2). Interiorul casei era împărțit aproximativ de la sud spre nord prin cîteva ziduri lungi transversale (nr. 6, 12, 21, 22, 25, 26, fig. 2), care o străbăteau în întregime, fiind aproximativ paralele cu zidurile externe spre vest și est. Intrarea principală în

casă se afla spre vest. Lăţimea zidurilor exterioare şi a celor interioare transversale este de 1,02—1,20 m, pe cînd zidurile interioare au lăţimi mai mici, variînd de la 0,80—1 m. Orientarea zidurilor exterioare aflate la est şi la vest este de 1300‰ est-nord est şi 4500‰ vest-sud-vest, iar orientarea zidurilor exterioare spre sud şi nord este de 6050—6100‰ nord-nord-vest şi de 2880‰—2900‰ sud-sud-est. La o mică distanţă spre nord de zidurile nordice delimitînd această clădire, s-a găsit un zid (notat 11), lat de numai 0,66 cm, care avînd o orientare deosebită ¹⁾, apare oblic faţă de zidurile laturii de nord ale casei (fig. 2). După factura sa şi materialele utilizate, acest zid a fost adăugat ulterior, probabil la sfîrşitul secolului XVIII şi a putut sluji ca o împrejmuire a curţii sau în alt scop.

Deosebit de instructiv şi interesant este sistemul de construcţie al clădirii. Temeliile ei au fost instalate pe stîlpi de stejar, înalţi de 0,50—1,26 m, groşi de 0,10—0,20 m, ascuţiţi la un capăt, bătuţi în nisipul argilos care e sol viu (fig. 3, 6/1—2 ; 7/3). Aceasta constituia un sistem de consolidare al pămîntului, pătruns aci de infiltraţiile şi de revărsările apei Dîmboviţei, situată în apropiere. Temelia fiecărui zid, înalta de circa 0,80—1 m. cuprinde în partea de mijloc, mai multe arcuri de descărcare avînd lungimi şi înălţimi variabile ²⁾ (fig. 5/2, 6/1 şi 2 ; 7/1). Arcurile aveau de o parte rolul arhitectonic de a deplasa spre laturi împingerile verticale ale sarcinei suprapuse temeliei şi de altă parte împiedeau urcarea umezelii din sol şi fereau de igrasie spaţiul locuit.

Cu puţin deasupra arcurilor de descărcare erau aşezate pardoselile camerelor, constituind nivelul interior de călcare al casei, situat la adîncimi de 1,80—2 m în raport cu solul actual (fig. 7/2). Peste temelii se ridicau zidurile propriu-zise ale clădirii, conservate pe înălţimi foarte variabile (0,60—1,50 m) şi avînd creştetul situat la adîncimi de la 0,40—1,40 m sub solul de astăzi. Camerile erau acoperite cu bolţi. Unele camere mari au avut arcuri dublouri, circulare sau eliptice care susţineau bolţile (fig. 8/1). O caracteristică a sistemului de construcţie este marea grosime (0,04—0,05 m) a rosturilor temeliei, umplute cu un mortar hidraulic, albicios cenuşiu, extrem de rezistent la presiune sau la lovire. Pereţii temeliilor cu arcurile lor erau adeseori acoperiţi cu o tencuială foarte dură din mortar hidraulic, dar aşternută neglijent. De altă parte, rosturile din zidurile propriu-zise, care sînt ceva mai înguste (0,02—0,35 m), conţin un mortar gălbui destul de aderent şi de rezistent, dar avînd totuşi mai puţină tărie decît cel utilizat în temelii (fig. 6/1 şi 2). Partea interioară sau exterioară vizibilă a zidurilor a fost îmbrăcată cu o tencuială mai îngrijită. Unele ziduri au avut în partea de jos a temeliei o talpă cu una sau două trepte, avînd scopul de a fixa mai puternic construcţia pe sol. Sub temelia zidului de est al casei (nr. 1) s-a găsit un canal boltit din cărămizi, lat de 0,62 m, care permitea scurgerea apelor Dîmboviţei infiltrate la temelia încăperilor casei (fig. 8/2). Temeliile şi zidurile suprapuse au fost consolidate prin grinzi lungi de stejar, intro-

¹⁾ Orientarea zidului 11 este 249° vest-sud-vest şi 51° est-nord-est ; are creştetul situat la — 1,29 m sub solul actual.

²⁾ Astfel zidul 21 avea de la est la vest numai în dreptul camerei 13, trei arcuri de descărcare, lungi, respectiv de 1,45 m, 1,68 m şi 1,79 m, înălţimea măsurată la mijlocul arcului fiind de la 0,35—0,40 m. În această construcţii lungimea arcurilor de descărcare varia de la 1 m—1,80 m, iar înălţimea lor de la 0,25—0,50 m.

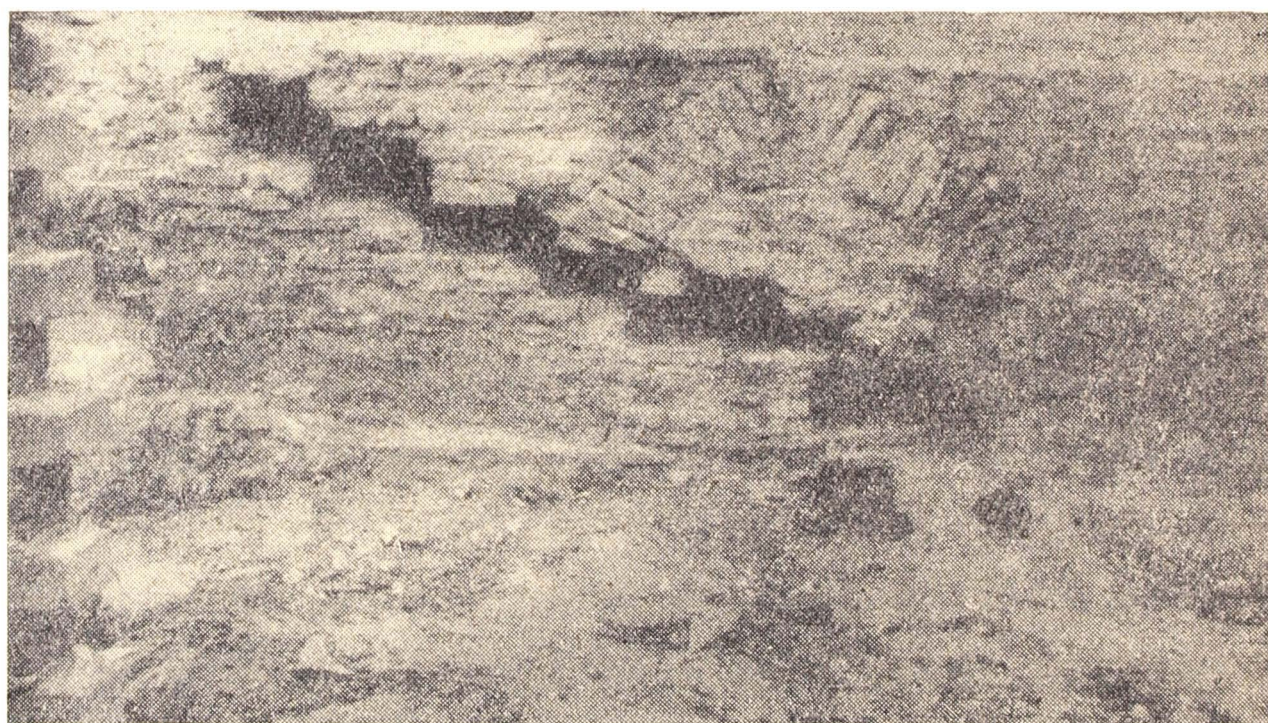
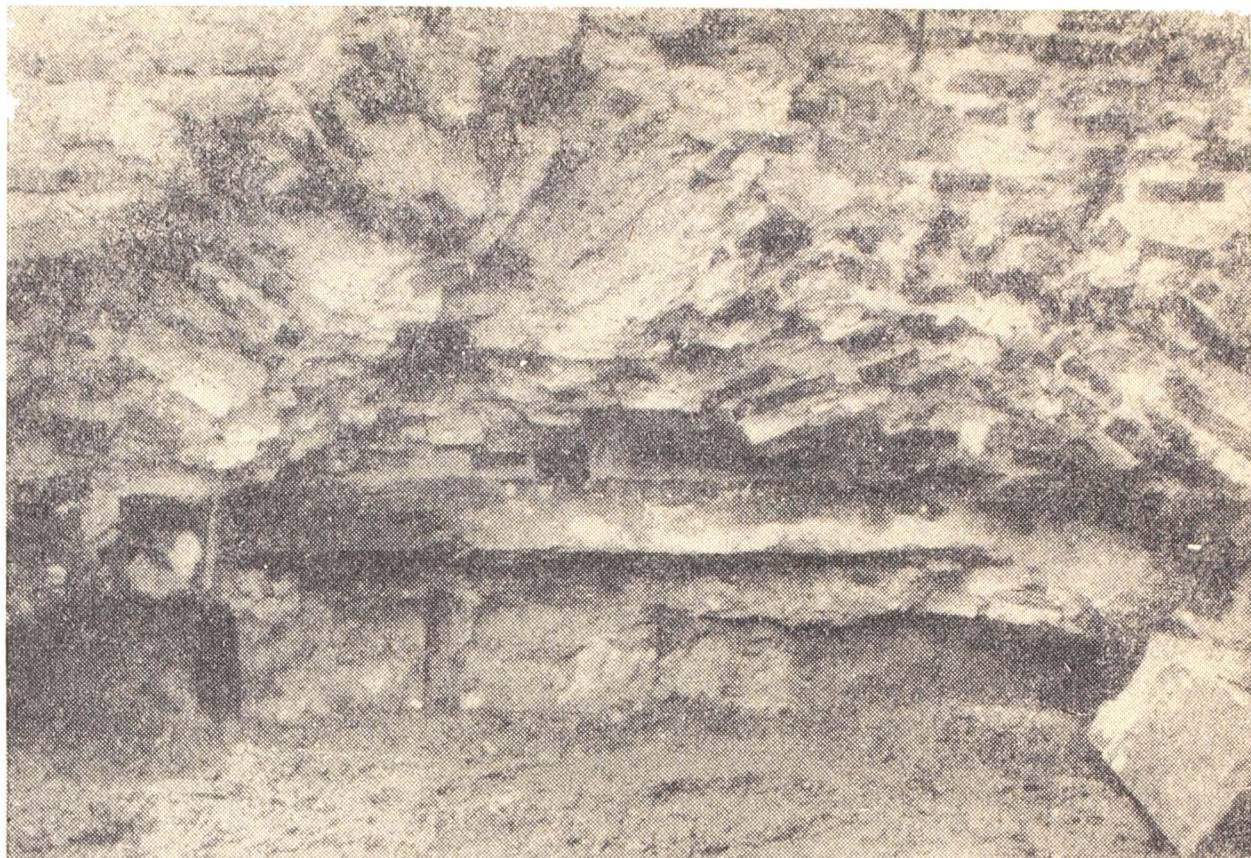


Fig. 5. Săpăturile de lângă Podul Mihai Vodă. 1 — Zidul 21 cu arcurile de descărcare și cu 7 locașuri de grinzi servind de trepte unei scări; 2 — arc de descărcare din temelia zidului 12, care cuprinde sub arc o grindă așezată longitudinală situată în locaș și sub ea are piloți de lemn.

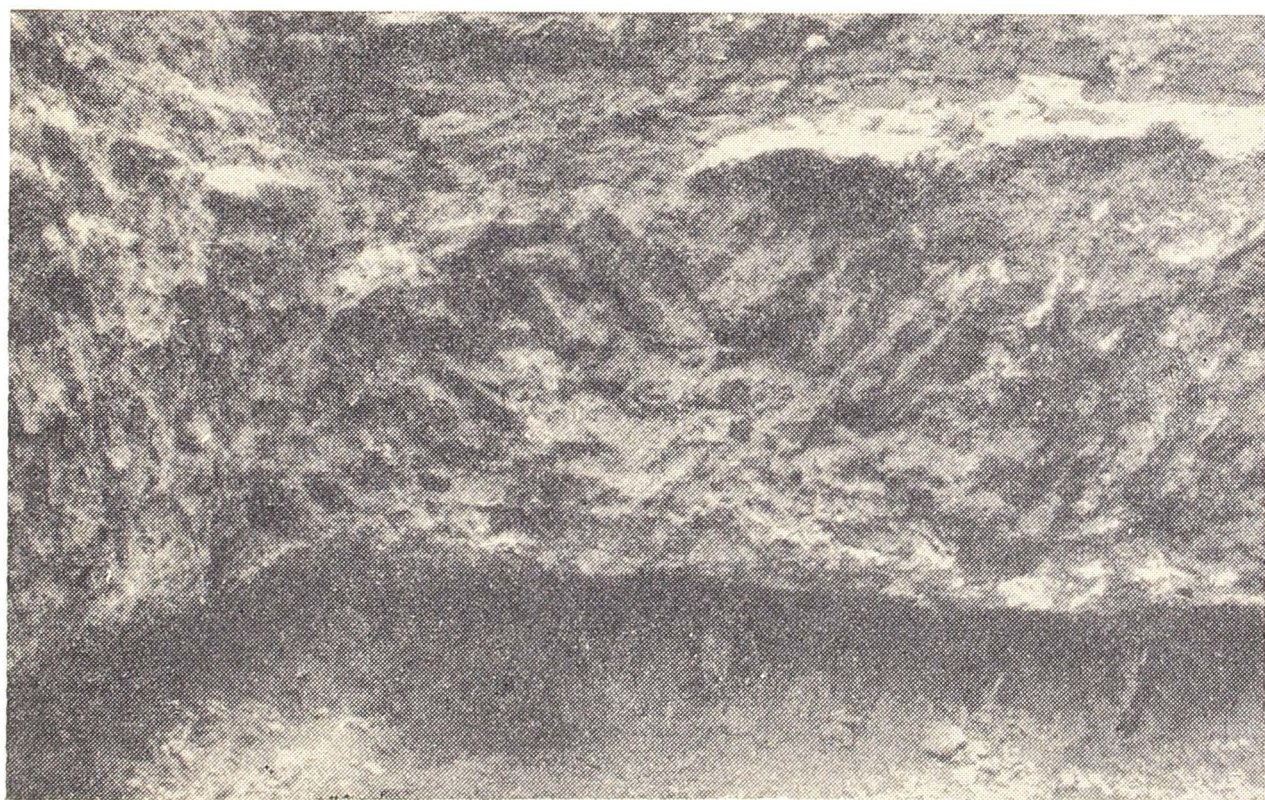
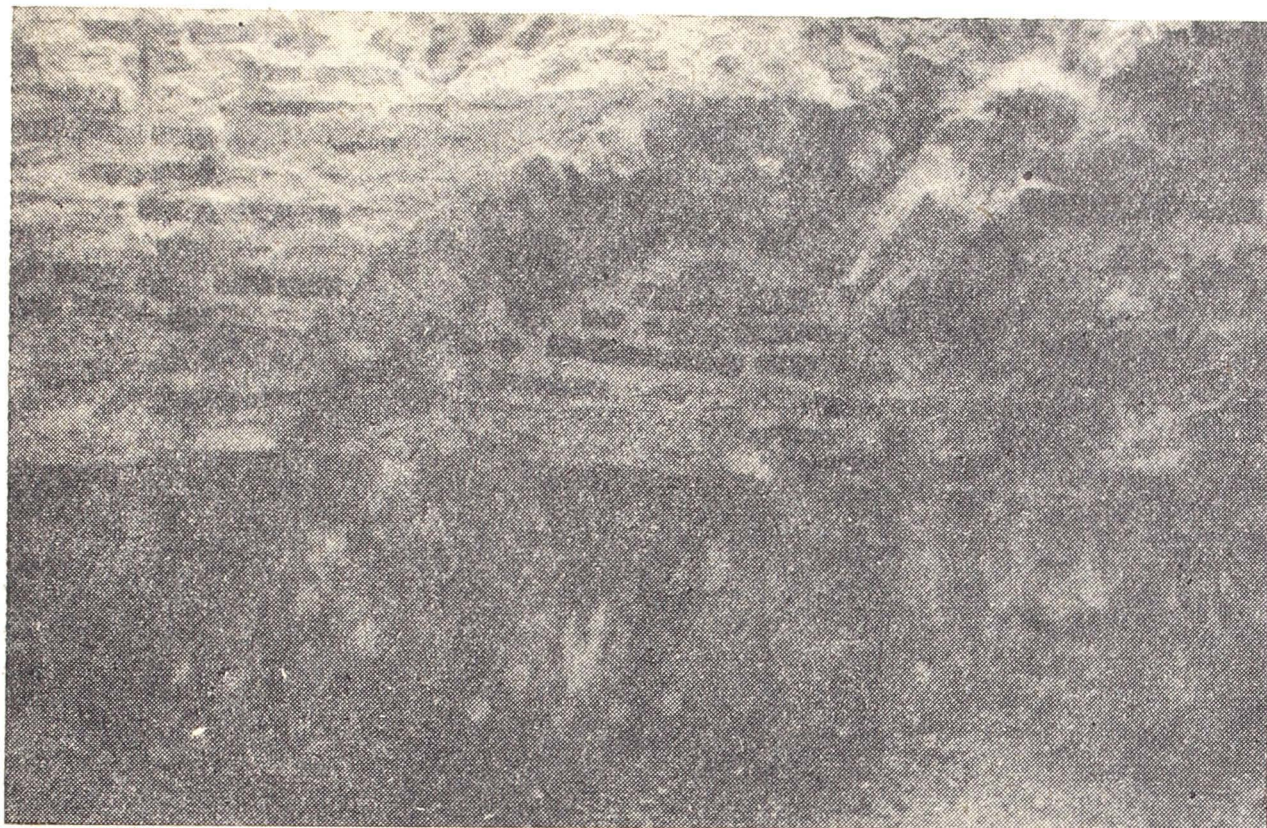


Fig. 6. Săpăturile de la Podul Mihai Vodă, 1, zidul 31 cu arc de descărcare în temelie; aceasta e sprijinită pe piloți de lemn. 2, zidul 26 avînd la temelie arc de descărcare și piloți lîngă împreunarea cu zidul 23.



Fig. 7. Săpăturile de la Podul Mihai Vodă, 1 — arcul nr. 3 al zidului 21; 2 — zidul 34 avînd în temelie un puternic mortar hidraulic; se văd peste temelie urmele unei pardoseli de mortar. 3 — Temelia zidului 22 îmbrăcată în tencuială rezistentă de mortar hidraulic și avînd dedesubt piloți de stejar.

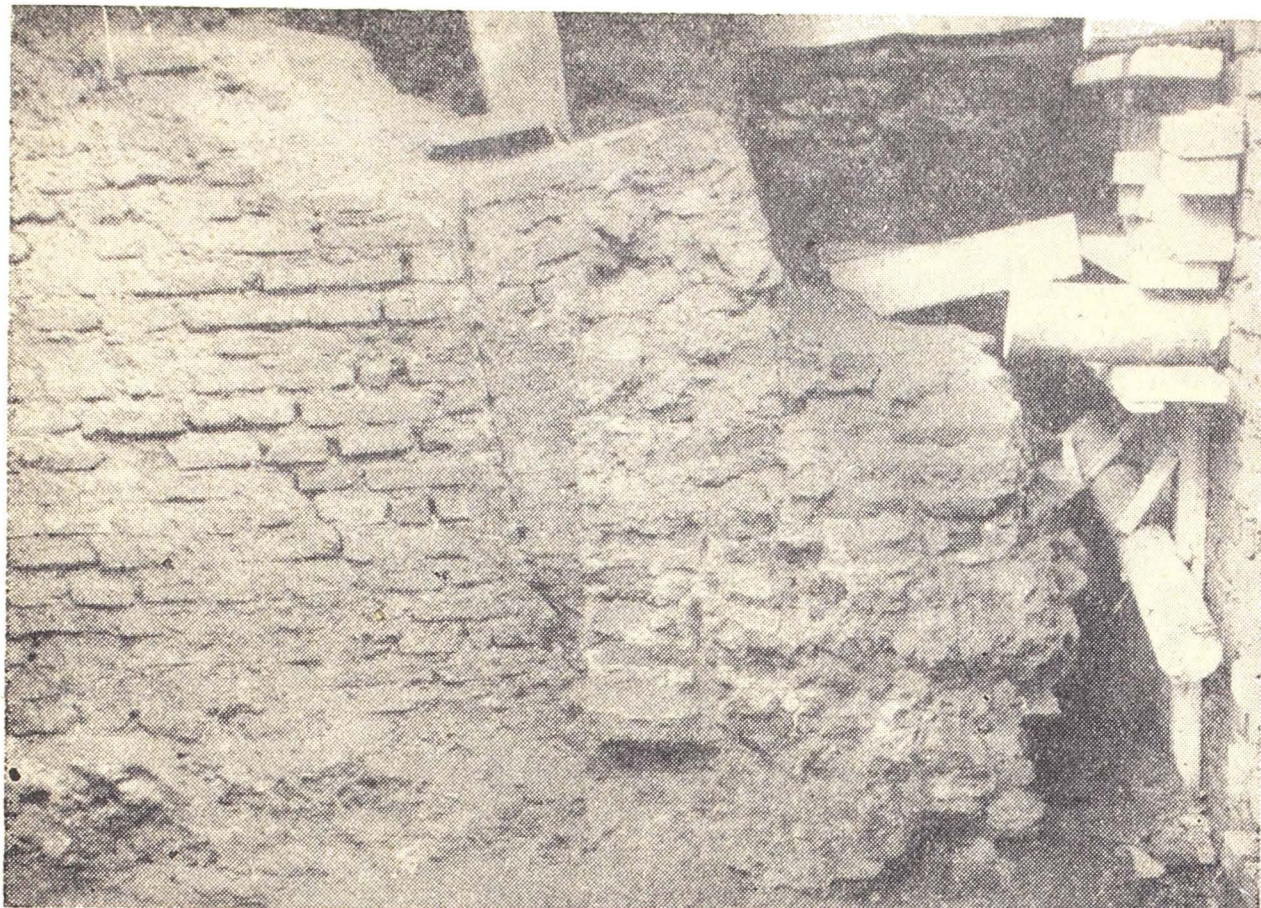


Fig. 8. Săpăturile de la Podul Mihai Vodă, 1 — extremitatea bolții cu un arc dublu la împreunarea zidurilor 12 și 14 în camera 13; 2 — canal de scurgere boltit, construit din cărămizi cu arc la intrare, situat la temelia zidului 1.

duse longitudinal în locașuri, care au fost găsite umplute cu rămășițe de lemnărie putredă și cuprinzînd uneori cuie sau piroane (fig. 1/3 și 5/2).

Acoperișul casei a fost, cel puțin pe o perioadă din sec. XVIII—XIX, compus din olane, din care au rămas vestigii.

Ca materiale arheologice s-a descoperit : ceramică din sec. XVII și XVIII, unelte, obiecte de fier (fig. 9/5), lulele.

Ca vase interesante menționăm un gît de ulcior, ornamentat cu sgrafito, ușor smălțuit, avînd o figură cu ochi și nas (fig. 10/1—2). Este ornamentat pe fața exterioară cu spirale, linii curbe și linii în zig-zag incizate, formînd un ansamblu decorativ (fig. 11/1—3) ; datează din sec. XVII. S-a mai găsit un ulcior înalt avînd partea de sus a corpului împodobită cu șerpi, pictat în verde, smălțuit și avînd o toartă decorată cu alveole ¹⁾ (fig. 12). S-au descoperit monede de argint și de bronz. Cea mai veche este o piesă bizantină de bronz care înfățișează pe avers pe împăratul Constantin X Ducas (1059—1067 e.n.), purtînd pe cap coroană cu cruce, ținînd în mîna dreaptă crucea și în mîna stîngă spada ²⁾. Această imagine a fost bătută peste alta mai veche reprezentînd pe același împărat și pe soția sa Eudocia, iar între ei un *labarum* ³⁾. Moneda care a fost bătută prin urmare de două ori în cursul secolului XI e.n., a fost găsită în partea de vest a curții clădirii amintite, ceva mai jos decît primul nivel de călcare, și este deci cu mult anterioară construcției feudale din acest loc.

Din sec. XVII datează un polturac polon de argint emis în 1622 în timpul domniei regelui Poloniei Sigismund III Vasa (fig. 9/1 a-b) ; deosebit s-au mai descoperit : o monedă de bronz Denga rusească din 1732, bătută de împărăteasa Ana Ivanovna, (fig. 9/2 a-b), o piesă de 20 sfanți (zwanziger) de argint din 1768 a ducelui Bavariei, Maximilian III Iosif (fig. 9/3 a-b), un jeton de bronz german din secolul XVIII (fig. 9/4 a-b), piese austriace de argint și de bronz emise sub domniile Mariei Teresa (1740—1780) ; Iosif II (1780—1790), Francisc II (1792—1835) și Ferdinand I (1853—1848), apoi asprii și parale turcești de argint sau bronz, bătute sub sultanii Abdul Hamid I, Selim III și Mahmud II la Cairo sau la Constantinopol.

Casa descoperită se afla în trecut în apropierea malului drept al Dîmboviței care, făcînd aci un mare cot, curgea prin piațeta din fața clădirii fostei vame a poștei și urma traseul actualei străzi Ilfov. Cel mai vechi plan al Bucureștilor, avînd legenda în limba latină, păstrat la Meccova și întocmit în 1770 în timpul războiului ruso-turc, indică pe malul drept al riului, aproximativ pe locul acestei clădiri locuința Văcăreștilor, pe cînd alte case boierești importante sînt menționate pe

¹⁾ Vasul ornamentat cu șerpi este menționat în raportul editat în *Materiale* VIII p. 779. 781, fig. 13, 4.

²⁾ Imaginea acum păstrată de pe moneda bizantină este identică cu aceea a tipului 3 reprodus de Warwick Wroth, *Catalogue of the imperial byzantine coins in the British Museum* II London 1908 p. 519 nr. 32—37, pl. LXI, 9.

³⁾ Imaginea anterioară de pe monedă se aseamănă cu aceea a tipului 2 din Warwick Wroth, op. cit. p. 517, nr. 18 și urm., pl. LXI, 7.

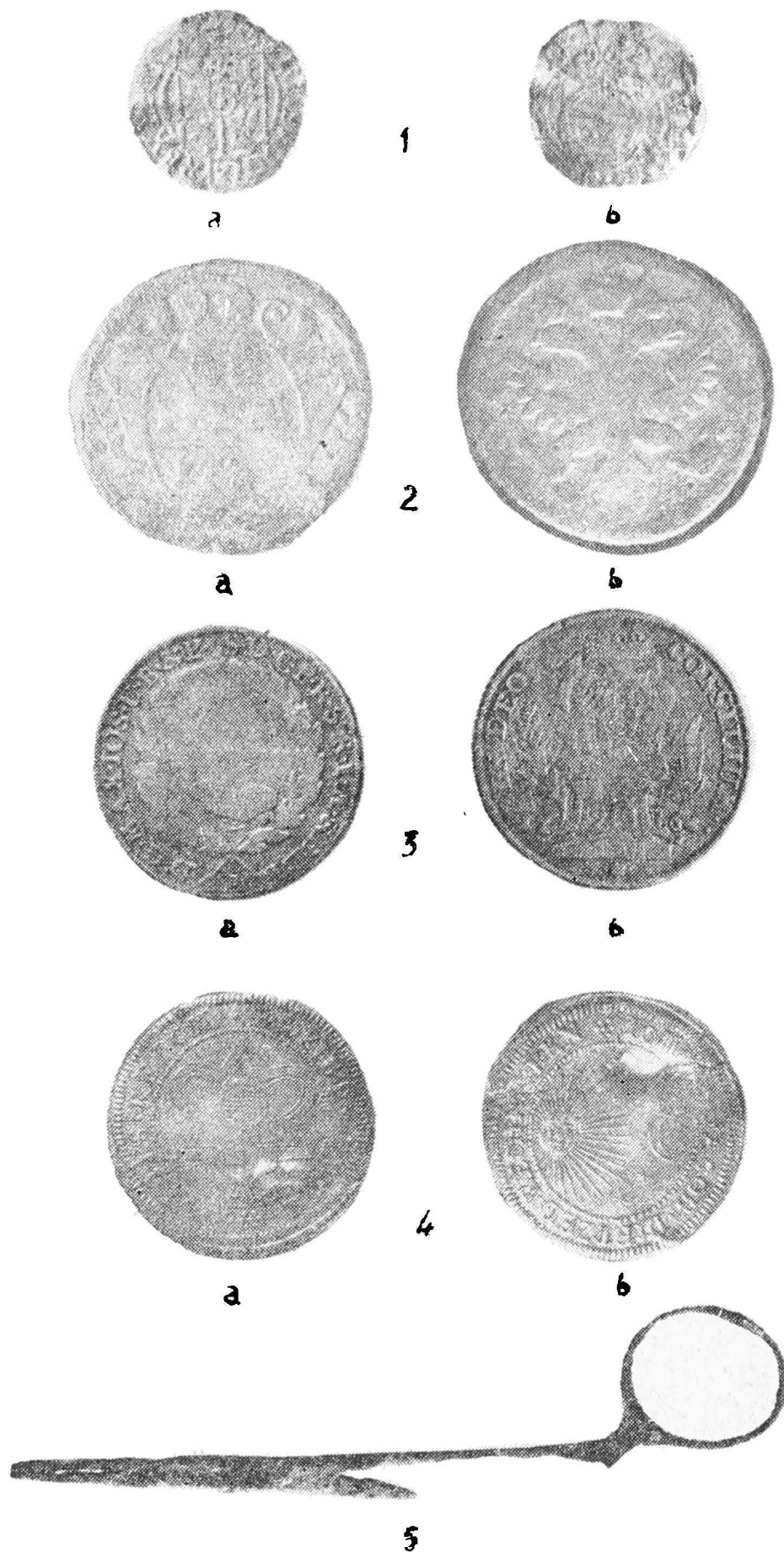


Fig. 9. Săpăturile de la Podul Mihai Vodă, 1 — monetă de argint a regelui Poloniei Sigismund III Vasa, a — avers ; b — revers 2 — denaga rusească din bronz din 1732 a — avers ; b — revers 3 — Z. Zwanziger de argint bavarez, a — avers ; b — revers 4 — jeton german din bronz a — avers, b — revers. 5 — foarfece de fier.

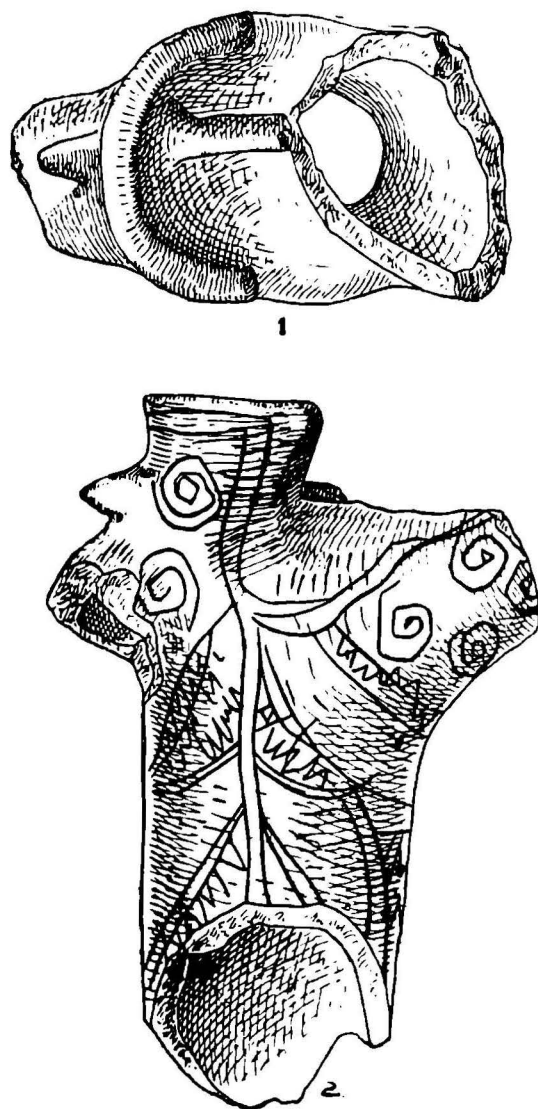


Fig. 10. Git de ulcior sgrăfitat, ornamentat cu o figură, 1 — obiectul văzut în plan; 2 — văzut din profil.

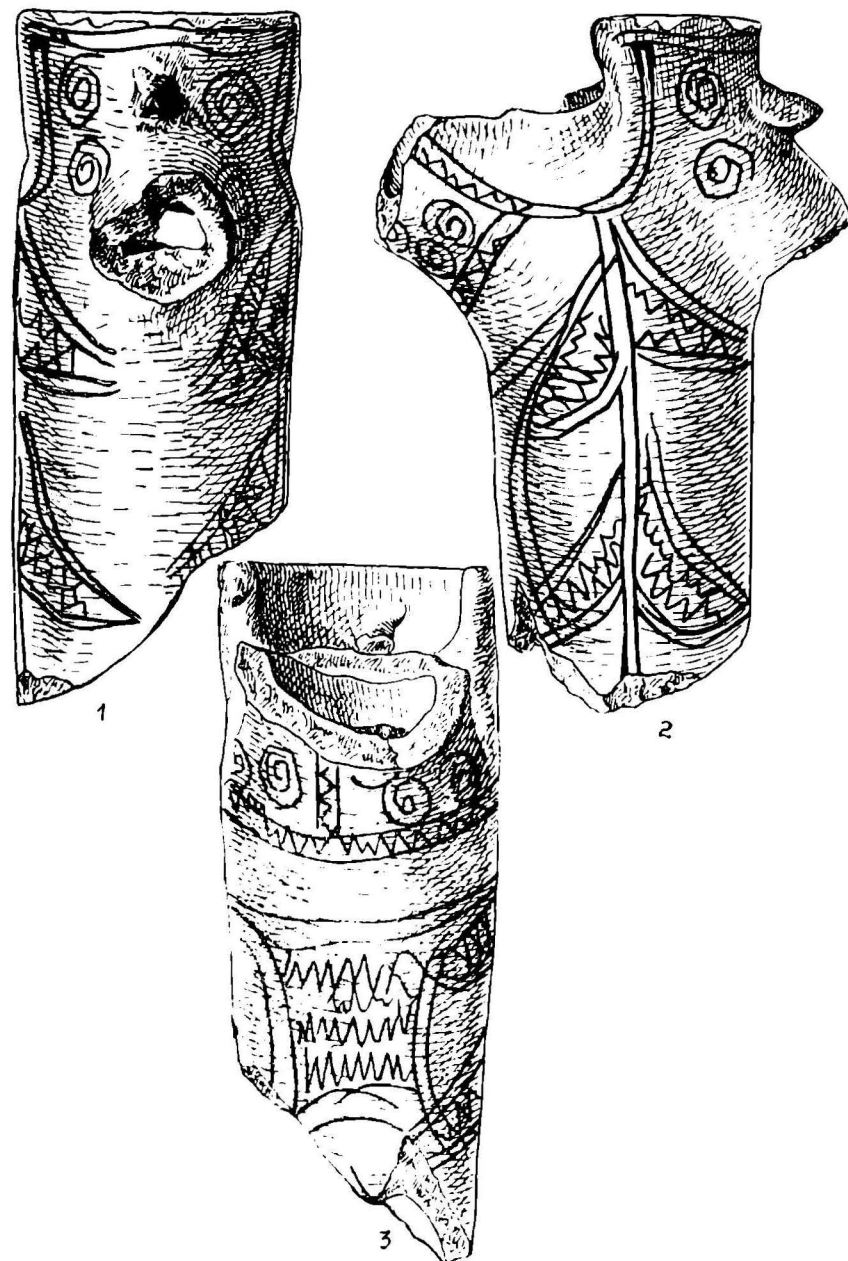


Fig. 11. Același git de ulcior, 1 — văzut din față; 2 — văzut din profil, 3 — văzut din spate.

malul stîng al Dîmboviței ¹⁾. Este deci foarte probabil că la locuința descoperită prin săpături în acest loc a fost casa Văcăreștilor. Datele stratigrafice, modul de construcție și ceramica găsită arată că aceasta a fost ridicată pe la sfîrșitul domniei lui Constantin Brîncoveanu, probabil de



Fig. 12, 1 — Ulcior din sec. XVIII.

către Enache Văcărescu, care a fost mare căpitan de lefegii (1691), mare agă (1695), mare paharnic (1708), mare clucer și care fiind frate vitreg cu Maria doamna lui Constantin Brîncoveanu, a fost decapitat împreună cu acest domn în 1714 ²⁾.

¹⁾ Vechiul plan al Bucureștilor, conservat la Moscova, a fost publicat de prof. I. Ionașcu în „Studii“ V. 1959, p. 113 și urm. și p. 125—129 cu o reproducere fotografică. Pe planul Bucureștilor întocmit în 1790 de locotenent F. Ernst, nu figurează nici o clădire în acest loc din partea dreaptă a Dîmboviței. În această privință planul păstrat la Moscova este mai complet decât planul Ernst.

²⁾ Tabela genealogică a familiei Văcărescu anexată lucrării lui I. C. Filiti, *Arhiva G. Gr. Cantacuzino*, Buc., 1919.

Enache Văcărescu, căsătorit cu Stanca Cojescu, era fiul spătarului Negoită Văcărescu și a Necșuței Bucșanu, care din a doua căsătorie cu Neagoe Postelnicu, fiul lui Antonie Vodă din Popești a avut pe Maria, doamna lui Constantin Brîncoveanu.

Terenul acestei locuințe utilizată pînă după 1864, a fost foarte vast și se întindea spre nord-est pînă la malul Dîmboviței, iar spre sud cuprindea locul ocupat astăzi de Sfatul Popular al regiunii București. După moartea lui Enache Văcărescu, partea dinspre nord cu locuința a fost moștenită de fiul său Ștefan, iar partea dinspre sud de fiul său Barbu, de la care a trecut apoi în a doua jumătate a secolului XVIII fiicei sale Maria Văcărescu, căsătorită cu marele ban Dimitrie Ghica, și apoi fiului lor, Banul Mihai Ghica care a ridicat aci alte case de locuit în primele decenii ale sec. XIX ¹⁾.

După moartea lui Ștefan Văcărescu, locuința cu partea nordică a acestui loc a fost stăpînită de fiul său Enăchiță Văcărescu primul poet și gramatic al limbii romîne. Din cauza vecinătății locurilor, Enăchiță a cumpărat chiar terenul situat în față între Dîmbovița și Podul Mogoșoaiei, care i-a fost vîndut de Manolache Vatatzé, mare agă, la plecarea acestuia în Rusia în 1776 ²⁾.

Pentru cunoașterea trecutului orașului București, construcțiile descoperite lîngă Podul Mihai Vodă au o deosebită însemnătate, fiind printre rarele locuințe feudale cercetate arheologic. *Prin dimensiunile sale, clădirea principală din acest loc depășește palatul Dudeștilor, descoperit prin săpături în 1957—1958 și este pînă acum cea mai vastă locuință feudală cunoscută a vechiului București.*

GHEORGHE CANTACUZINO

veanu. Deci Enache Văcărescu și Maria Doamna erau frați vitregi. Pentru biografia, cariera și uciderea lui Enache Văcărescu a se vedea : N. Iorga, *Genealogia Cantacuzinilor*, București, 1902, p. 364 ; idem, *Cronici muntene*, 1898, p. 106 ; idem, *Inscripții din bisericile Romîniei*, 1905, p. 269 ; idem, *Studii și Documente*, III, p. 27, 76, 89 ; V. p. 128, 194, 309, 321, 338, 350, 373, 521 ; IX, p. 107 ; XV, p. 283—284 ; Del Chiaro, *Revoluzioni della Valachia*, p. 193.

¹⁾ Următoarele argumente indică o posesie a Văcăreștilor asupra imobilului de lîngă podul Mihai Vodă din timpul domniei lui Constantin Brîncoveanu pînă în sec. XIX, anume : a) Această locuință era proprietatea Văcăreștilor din 1770, cînd e atestată pe planul Bucureștilor păstrat la Moscova. b) În a doua jumătate din secolul XVIII imobilul avea doi proprietari Văcărescu : pe Maria, fiica lui Barbu Văcărescu, căsătorită cu marele ban Dumitru Ghica, care poseda partea dinspre sud, și vărul ei Enăchiță, fiul lui Ștefan Văcărescu, care avea în stîpînirea sa partea dinspre nord. Această situație se explică prin faptul că Maria și Enăchiță Văcărescu moșteniseră aceste părți, din imobil de la părinții lor Barbu și Ștefan, care ei înșiși le primiseră ca moștenire de la tatăl lor, Enache Văcărescu. c) — Ridicarea unei mari locuințe feudale cuprinzînd 30 camere sub domnia lui Constantin Brîncoveanu a putut să fie efectuată numai de un dregător avînd o poziție socială și mari mijloace materiale, situație pe care a avut-o Enache Văcărescu înrudit cu Maria, doamna lui Constantin Brîncoveanu.

²⁾ Din cauza vecinătății terenurilor, Enăchiță Văcărescu a cumpărat locul figurat sub semnul S pe planul Bucureștilor din 1770, vîndut de Manolache Aga Vatatzé, ginerele lui Mihai Cantacuzino, acel plecat în 1776 în Rusia (știre transmisă de Gh. Florescu, menționată în „*Studii*” V. 1959, p. 126, nota 1). Această informație indică o stăpînire succesivă a lui Ștefan Văcărescu și apoi a fiului său Enăchiță asupra locuinței de lîngă Podul Mihai Vodă, moștenită de ei de la Enache Văcărescu.

К ВОПРОСУ О ФЕОДАЛЬНОМ ЖИЛИЩЕ, ВСКРЫТОМ НА УЧАСТКЕ БЛИЗ МОСТА МИХАЙ ВОДЭ

КРАТКОЕ СОДЕРЖАНИЕ

В 1960 г. продолжили начатые в 1959 г. работы по возведению новой постройки на участке близ моста Михай Водэ в Бухаресте. Во время работ обнаружили колодец и палисад, сооруженный из трех рядов дубовых бревен.

В ходе дальнейших раскопок в центре и с северной стороны исследуемого участка выявили обширное феодальное жилище, простирающееся на площади примерно в 1300 кв м и состоящее из 30 помещений (рис. 2); рядом, с южной стороны, вскрыли другое, меньшее строение подсобного характера с 8 помещениями и входом с северной стороны (рис. 1/2 и 4). В одной из комнат (13) большого здания сохранились следы лестницы с 7 углублениями для деревянных балок, служивших ступенями. Они вели в погреб (рис. 5/1 и рис. 2), уровень которого удалось уточнить.

Стратиграфические наблюдения (рис. 3 и 4) доказали, что внутри дома находился древний уровень поверхности, обоснованный керамикой эпохи Константина Бранкована (1688—1714) — периода возведения постройки. В течение XVIII в. производились починки и перестройки, вследствие которых образовался другой внутренний уровень поверхности.

В почве окружающего постройку двора также отмечают эти два уровня поверхности, расположенные немного глубже, как показывает профиль на рис. 3. Отдельно обнаружили наличие горизонта, предшествовавшего феодальному жилищу. Он обоснован керамикой конца XVI века и начала XVII в. (рис. 10 и 11).

Большое здание перерезано с юга на север длинными корридорами; входы ориентированы на запад. Стена (обозначенная на плане 11, рис. 2), совершенно иначе ориентированная, была пристроена в XVIII в. и служила тогда оградой.

Большой интерес представляет техника возведения построек. Фундаменты залегают на дубовых бревнах высотой до 1,25 м; каждый из них снабжен несколькими разгрузочными дугообразными перекрытиями, которые препятствовали проникновению влаги почвы и перемещали в стороны давление сверхнагрузки (рис. 5,1 и 2,6/1). Над разгрузочными арками расстилались полы комнат, образующие их уровень поверхности (7,2). Потолки комнат были сводчатые, своды опирались на стены, иногда на двойные арки (рис. 8/1). Под фундаментом некоторых ограничивающих жилище стен находился сводчатый кирпичный канал (с дугообразно перекрытым проемом входа (рис. 8,2)). Этот канал обеспечивал сток воды, проникавшей в фундамент дома.

В фундаменте и в возвышающихся на нем стенах находились продольные бревна, помещенные в гнезда (рис. 1/1 и 5/2), каменная же кладка была обработана гидравлическим цементным раствором, чрезвычайно устойчивым у основания и довольно устойчивыми в видимой части стен. Облицовка была сделана из черепицы. Обнаружен следующий археологический материал: керамика XVII в., среди которой упомянем горлышко кувшина, украшенного сграффито с изображением глаза и носа (рис. 10 и 11), небольшой кувшин со змеиным орнаментом (рис. 12/1), орудия, металлические изделия (рис. 9/5) и трубки; обнаружили также разные монеты, древнейшие из которых датируются эпохой польского короля Сигизмунда III Вазы (рис. 9/1), русской императрицы Анны Иоанновны (рис. 9/2), и баварского герцога Максимилиана III Иосифа (рис. 9/3), а также немецкий бронзовый жетон (рис. 9/4), затем многочисленные австрийские и турецкие монеты XVIII в., и первой половины XIX.

По указаниям старых планов города Бухареста, жилище принадлежало семье Вакареску. Оно было построено в эпоху Константина Бранкована великим казначеем Енаке Вакареску, обезглавленным турками вместе с вышеупомянутым господаром в 1714 г.; затем дом унаследовал сын Енаке — Штефан Вакареску, а потом внук последнего Енакица Вакареску — первый румынский поэт и грамматист. Своими размерами здание превосходит вскрытый в 1958 г. Дворец Дудеску; до настоящего времени оно является самым обширным феодальным жилищем старого Бухареста.

БОЛЬШОЕ ФЕОДАЛЬНОЕ ЖИЛИЩЕ, ВСКРЫТОЕ В ХОДЕ АРХЕОЛОГИЧЕСКИХ РАСКОПОК В БУХАРЕСТЕ — ДОМ СЕМЬИ ВЭКЭРЕСКУ;

Рис. 1. — Феодальная постройка близ моста Михай Водэ: 1 — стена 2—7 с разгрузочной аркой в основании (вид в профиле восточной стены разреза, произведенного с западной стороны участка); 2 — столб каменной кладки в стене 38; 3 — стена 18 с гнездом для деревянной балки; 4 — другой столб каменной кладки стены 38.

Рис. 2. — План феодальных строений, выявленных раскопками близ моста Михай Водэ в Бухаресте.

Рис. 2. — Раскопки близ моста Михай Водэ. Часть стратиграфического профиля стены с восточной стороны рва, выкопанного по распоряжению горсовета: в профиле видны стены 28, 44 и 45.

Рис. 4. — Раскопки у моста Михай Водэ. Часть стратиграфического профиля восточной стены рва, выкопанного в восточной части участка.

Рис. 5. — Раскопки близ моста Михай Водэ. 1 — Стена 21 с разгрузочными арками и с семью гнездами для балок, служивших ступенями лестницы; 2 — разгрузочная арка основания стены 12; под аркой помещается продольно расположенная балка в гнезде, а под ней — деревянные столбы.

Рис. 6. — Раскопки у моста Михай Водэ. 1 — стена 31 с разгрузочной аркой в основании, опирающейся на деревянные столбы; 2 — стена 26 с разгрузочной аркой в основании и столбами у стыка со стеной 23.

Рис. 7. — Раскопки у моста Михай Водэ. 1 — арка № 3 стены 21; 2 — стена 34 с крепким гидравлическим цементным раствором в основании; над фундаментом видны следы цементной облицовки; 3 — основание стены 22, покрытое прочной штукатуркой из гидравлического цемента; оно опирается на дубовые столбы.

Рис. 8. — Раскопки у моста Михай Водэ. 1 — конец свода с двойной аркой у стыка стен 12 и 14 в комнате В; 2 — сводчатый канал для стока, сооруженный из кирпичей с перекрытием при входе у основания стены 1.

Рис. 9. — Раскопки у моста Михай Водэ. 1 — серебряная монета, выпущенная польским королем Сигизмундом III Вазой, а — лицевая сторона; в — оборотная сторона; 2 — русская бронзовая денга 1732 г.: а — лицевая сторона; в — оборотная сторона; 3 — баварский серебряный цванцигер: а — лицевая сторона, в — оборотная сторона; 4 — германский бронзовый жетон, а — лицевая сторона, в — оборотная сторона. 5 — железные ножницы.

Рис. 10. — Горлышко кувшина, украшенного изображением сграффитто: 1 — вид в плоскости; 2 — вид в профиль.

Рис. 11. — То же горлышко кувшина: 1 — вид спереди; 2 — вид сзади; 3 — вид в профиль.

Рис. 12. — Кувшин XV^{III} в.; 2 — декоративный медный замок с буквой V. (ăcărescu)

LA DEMEURE FÉODALE DÉCOUVERTE PRÈS DU PONT MIHAI VODĂ

RÉSUMÉ

Les travaux entrepris en 1959 en vue de la construction d'un immeuble sur un terrain situé près du pont Mihai Vodă, au cours desquels on avait découvert un puits et une palissade formée de trois rangées de pilots en chêne, ont été continués en l'année 1960.

Les fouilles pratiquées à cette occasion ont mis au jour, dans la partie centrale et nord du terrain, une vaste habitation féodale, occupant 1300 m² et comprenant 30 pièces (fig. 2); à proximité et plus au sud, on a découvert une seconde construction plus petite, dépendante de la première, formée de 8 pièces et dont l'entrée se trouvait du côté nord (fig. 1/2, 4). Une des pièces (13) de la construction principale conservait les traces d'un escalier dont on a relevé 7 orifices d'insertion des madriers servant de marches et qui aboutissait à une cave (fig. 5/1, fig. 2) dont le niveau a pu être précisé.

Les observations stratigraphiques (fig. 3 et 4) ont établi pour l'intérieur de la maison l'existence d'un niveau ancien, daté par le matériel céramique de l'époque de Constantin Brancovan (1688—1714) et modifié ultérieurement par des réparations et aménagements survenus au cours du XVIII^e siècle. Ces mêmes deux niveaux se retrouvent, à des profondeurs légèrement plus grandes, dans la cour, ainsi qu'il est visible sur le profil de la fig. 3. En outre, on a relevé l'existence d'un niveau antérieur à celui de la demeure féodale, attesté par de la céramique de la fin du XVI^e siècle et du début du XVII^e siècle (fig. 10 et 11).

La maison principale était traversée du sud au nord par de longs couloirs et avait son entrée sur le côté ou est. Un mur orienté différemment (n° 11 du plan, fig. 2), adjonction du XVIII^e siècle, faisait probablement partie du mur d'enceinte.

La technique de construction est des plus intéressantes. Les fondements reposaient sur des pilots en chêne mesurant jusqu'à 1,25 m de hauteur et supportant chacun plusieurs arcs de décharge ayant pour but de reporter latéralement les poussées de la superstructure et de préserver la construction de l'humidité du sol (fig. 5/1,2, fig. 6/1). Sur les arcs de décharge et constituant le niveau de circulation de l'intérieur, étaient posés les planchers des chambres (fig. 7/2). Celles-ci étaient surmontées de voûtes reposant à même les murs ou, dans certains cas, sur des arcs doubleaux (fig. 8/1). Sous les fondements des murs extérieurs on a relevé ici là des canaux en brique pourvus d'une voûte et d'un orifice en arc (fig. 8/2), servant à l'écoulement des eaux infiltrées sous les fondements.

Tant dans les fondements que dans les murs de la superstructure, on a relevé des espaces occupés par des poutres incorporées à la maçonnerie lors de la construction (fig. 1/1 et 5/2) ; comme liant, les maçons ont employé un mortier hydraulique extrêmement résistant pour les fondements et assez résistant pour le reste. Le toit était en tuiles. Les matériaux archéologiques découverts sont les suivants : de la céramique du XVII^e siècle, dont il faut mentionner un col de cruche décoré au sgraffite, figurant un oeil et un nez (fig. 10 et 11), une cruche décorée de serpents (fig. 12/1), des outils, des objets métalliques (fig. 9/5), des pipes et différentes monnaies, dont les plus anciennes datent du règne du roi de Pologne Sigismond III Wasa (fig. 9/1), de tsarine de Russie Ana Ivanovna (fig. 9/1), du duc de Bavière Maximilien III Joseph (fig. 9/3), puis un jeton allemand en bronze (fig. 9/4), enfin un grand nombre de monnaies autrichiennes et ottomanes du XVIII^e siècle et de la première moitié du XIX^e siècle.

D'après les indications fournies par les plans anciens de Bucarest, cette demeure a appartenu à la famille Văcărescu. Elle fut construite du temps de Constantin Brancovan par le grand trésorier Enache Văcărescu, qui fut décapité par les Turcs en 1714 avec Constantin Brancovan ; elle passa ensuite à son fils, Ștefan Văcărescu, puis à son petit-fils Enăchiță Văcărescu, premier poète et grammairien de la langue roumaine. Par ses dimensions, cette demeure dépasse le palais Dudescu, découvert par les fouilles de l'année 1958, et compte jusqu'à ce jour comme la plus vaste demeure féodale du Bucarest d'autrefois.

Explication des figures

Fig. 1 La construction féodale découverte près du pont Mihai Vodă, 1, mur 27, avec arc de décharge dans son fondement, tel qu'il apparaît sur le profil de la paroi est de la tranchée creusée dans la partie ouest du terrain ; 2, pilier de maçonnerie compris dans le mur 38 ; 3, mur 18, avec espace correspondant à une poutre en bois incorporée dans la maçonnerie lors de la construction ; 4, autre pilier de maçonnerie du mur 38.

Fig. 2 Plan des constructions féodales découvertes près du pont Mihai Vodă.

Fig. 3 Fouilles pratiquées près du pont Mihai Vodă. Portion du profil stratigraphique de la paroi est de l'excavation effectuée par les constructeurs, montrant en coupe les murs 28, 44, 45.

Fig. 4 Fouilles pratiquées près du pont Mihai Vodă. Portion du profil stratigraphique de la paroi est de la tranchée creusée dans la partie est du terrain.

Fig. 5. Fouilles pratiquées près du pont Mihai Vodă. 1, mur 21, avec arcs de décharge et sept orifices d'insertion des poutres formant les marches d'un escalier ; 2, arc de décharge compris dans le fondement du mur 12, avec une poutre horizontale disposée sous l'arc et, au-dessous, des pilots en chêne.

Fig. 6 Fouilles pratiquées près du pont Mihai Vodă. 1, mur 31, avec arc de décharge compris dans les fondements, qui reposent sur des pilots en chêne; 2, mur 26 présentant à sa base un arc de décharge et des pilots au point de jonction avec le mur 23.

Fig. 7 Fouilles pratiquées près du pont Mihai Vodă. 1, arc n° 3 du mur 21; 2, mur 34, ayant du mortier extrêmement résistant dans son fondement et, au-dessus, traces d'un plancher en mortier; 3, fondement du mur 22, recouvert d'une couche très résistante de mortier hydraulique et surmontant des pilots en chêne.

Fig. 8 Fouilles pratiquées près du pont Mihai Vodă. 1, extrémité de la voûte, avec arc duobleau, au point de jonction des murs 12 et 14, dans la chambre 13; 2, canal d'écoulement en brique, avec voûte et orifice à arc, au fondement du mur 1.

Fig. 9 Fouilles pratiquées près du pont Mihai Vodă. 1, monnaie d'argent du roi de Pologne Sigismond III Wasa: a, avers; b, revers; 2, denar russe en bronze de 1732: a, avers; b, revers; 3 „zwanziger“ bavarois en argent: a, avers; b, revers; 4 jeton allemand en bronze: a, avers; b, revers; 5, ciseaux en fer.

Fig. 10 Col de cruche décoré au sgraffite, représentant une face humaine; 1, vu de face; 2, vu de profil.

Fig. 11 La même pièce. 1, vue de face; 2, vue de dos; 3, vue de profil.

Fig. 12 cruche du XVIII^e siècle.