

Necropola din secolele III—IV descoperită la Mănești—Buftea*

ARISTIDE ȘTEFĂNESCU

Săpăturile arheologice de la Mănești — Buftea, începute în anul 1972, au avut ca principal obiectiv cercetarea vestigiilor lăcașului de zid, numite de localnici „Mănăstirea Cîrna” sau „La Cîrna”.

De atunci, în campanii succesive, au fost cercetate atît lăcașul de cult, ce s-a dovedit a fi o remarcabilă construcție de la mijlocul veacului al XVI-lea, ridicată de Alexandru al II-lea Mircea¹, cît și necropola aferentă, ce atestă funcționarea construcției pînă în pragul celui de-al XVIII-lea veac.

Totodată, au mai fost surprinse alte două necropole medievale, mai vechi decît vestigiile de zid, al căror material indică funcționarea satului încă din a doua jumătate a secolului al XIV-lea. Extinzîndu-se săpătura, au putut fi culese importante mărturii și elemente ale așezării medievale, conturîndu-se totodată componente ale satului căruia i-au aparținut necropolele și lăcașul de cult, precum și urme ale mai vechilor locuiri de pe această terasă a riului Colentina, începînd cu paleoliticul superior (aurignacian)² și continuînd cu epoca bronzului, secolele III—IV e.n., VI—VII, IX—XI. În felul acesta, săpătura tinde să valorifice potențialul arheologic al unei microzone, ilustrînd diverse aspecte ale habitatului permanent din centrul Cîmpiei Române³.

În ciuda faptului că de fiecare dată obiectivul prioritar al cercetării a fost viețuirea rurală în evul mediu, prezența elementelor specifice secolelor III—IV a fost remarcată, impunîndu-se prin varietatea materialelor și frecvența lor⁴.

Fragmente ale unor vase lucrate dintr-o pastă de culoare cenușie au fost semnalate pe toată terasa ocupată de vechea vatră a satului Mănești de pe Colentina, amintit pentru prima dată în documentul emis la 15 iunie 1577, de către Alexandru al II-lea Mircea, stăpînul feudal al acestor locuri⁵.

În mod frecvent, materiale asemănătoare au fost semnalate și pe terasele sudice ce însoțesc malul drept al riului, în aval, dar și la nord, în apropierea actualului cartier Flămînzani, al cărui nume amintește satul de altă dată, menționat în documente la 6 februarie 1580, în timpul lui Mihnea Turcitul⁶. În această zonă, trecînd printr-o văioagă ce va fi drenat, în vechime, excesul de apă spre Colentina și pînă spre casele din marginea actualului cartier al orașului Buftea, fragmentele cenușii sau cărămizii, lucrate cu mina sau la roată, și uneori fusaiole din lut ars sînt materiale ce pot fi lesne observate în arătură.

Primele indicii clare privind existența unei așezări din secolele III—IV e.n. au fost dezvelite în cuprinsul celei de-a doua necropole medievale din secolele XIV—XV. Descoperirea unei locuințe adîncite în pămînt (*Fig. 1*) și a două fibule din bronz⁷ semnalau, fără putîntă de tăgadă, existența unor elemente ale așezării, încadrate cronologic în intervalul secolelor III—IV e.n. (*Fig. 2*). Prezența acestor materiale contura o anumită suprafață de densitate sporită a vestigiilor, în imediata apropiere a marginii terasei, spre rîu.

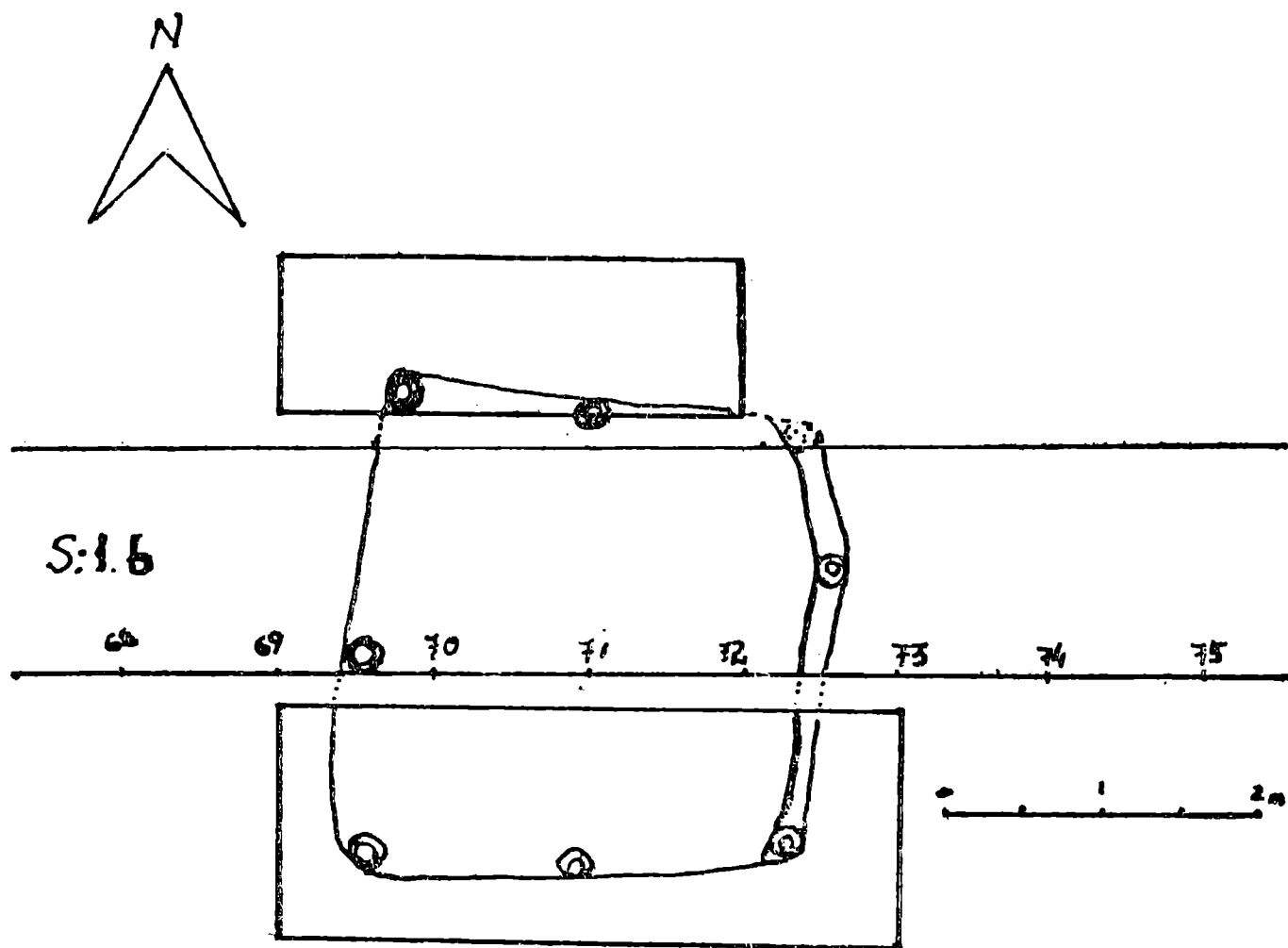
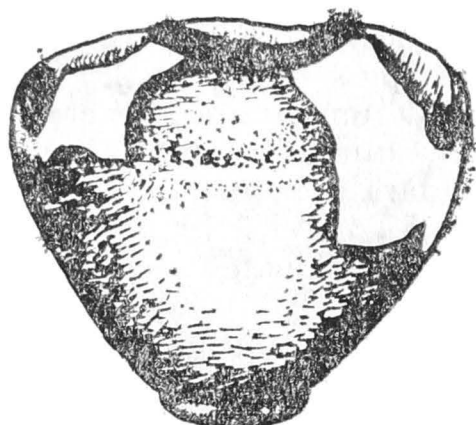


Fig. 1. Planul unei locuințe din secolele III–IV cercetată pe terasa riului Colentina, la Buftea.

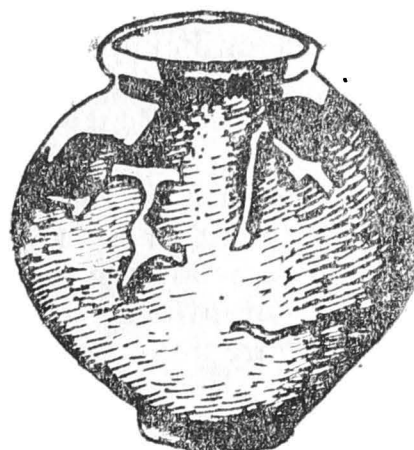
Într-un sondaj orientat est-vest, perpendicular pe marginea terasei, atingând punctul central și de maximă înălțime din zona vetrei sătești medievale, mergând pînă la malul riului Colentina, frecvența materialelor arheologice din secolele III–IV și urmele locuințelor din această așezare au fost mult mai evidente⁹. Un bordei din această perioadă, cercetat de noi, era prevăzut cu pari la colțuri și la mijlocul pereților. Această tehnică ilustrează o locuire sedentară, de consistență, materialul descoperit în interior fiind specific unei populații ce se îndeletnicea cu ocupațiile curente ale locuitorilor autohtoni⁹, în conformitate cu o practică îndelungată și în concordanță cu condițiile oferite de mediul local.

În cuprinsul celui de-al treilea cimitir medieval, situat la o distanță de peste 200 metri de zona locuințelor menționate, ne-a atras atenția prezența unor fragmente ceramice cenușii sau cărămizii, aparținând unor vase lucrate cu mîra și la roată, databile în secolele III–IV, antrenate în umplutura unor morminte medievale¹⁰. Situația aceasta, întâlnită de mai multe ori, a lipsit cercetarea de posibilitatea aprecierii, în final, a dimensiunilor necropolei și a numărului de locuitori ce au populat așezarea din secolele III–IV. În același sens pot fi adăugate și deranjamentele produse de lucrările agricole care au atins partea superioară a celor mai multe din mormintele de incinerare, chiar atunci cînd casele calcinate au fost depuse în urne îngropate.

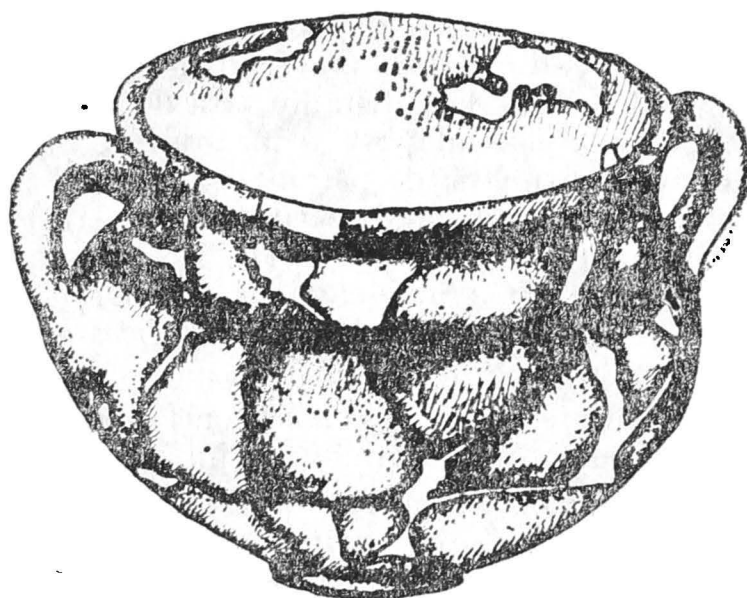
În campanii succesive, din necropola de incinerare datată în veacurile III–IV e.n. și dispusă pe același teren pe care, un mileniu mai tîrziu, l-au ales locuitorii din Mănăști pentru unul din cimitirele lor, pînă astăzi, s-au descoperit 12 morminte certe¹¹ și indicii ale existenței altera, deranjate, după cum am spus, în momentul săpării gropilor pentru mormintele cimitirului medieval.



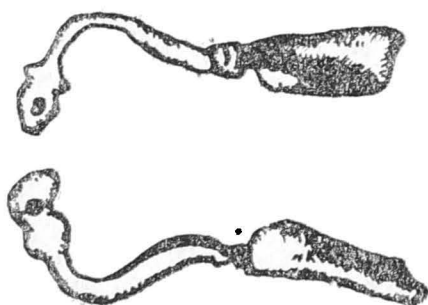
1.



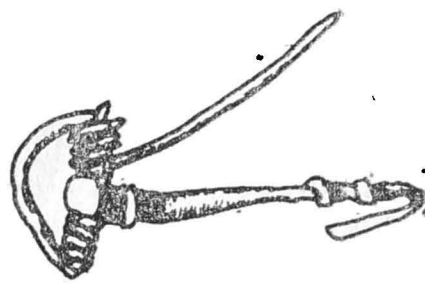
2.



3.



4



5.



Fig. 2. Ceramică și fibule, descoperite în așezarea și necropola din secolele III -IV de la Mănești-Buftea.

Spre deosebire de situațiile clare, materialele deranjate sînt întîlnite la o adîncime mult mai mare, sub cota de $-0,70$ m, csemintele mormintelor medievale de inhumatie găsindu-se cu mult mai în adîncime decît nivelul mormintelor de incineratie de la adîncimea de $0,30-0,40$ m, și depuse după ritualul specific. Sînt destul de frecvente cazurile cînd în pămîntul de umplutură al mormintelor medievale au putut fi identificate fie fragmente ceramice, antrenate, aparținînd unor urne, fie chiar fragmente de oase calcinate, fără a li se putea stabili cu precizie locul în care au fost depuse la momentul potrivit. În acest context amintim un fragment al unei calote craniene umane, calcinate¹², observat chiar în straturile superficiale ale săpăturii.

Cele 12 morminte certe, descoperite pînă în prezent, transpuse în plan, nu reflectă o organizare a cimitirului, foarte probabil, gropile fiind săpate după alte criterii decît cele ale șirurilor, specifice necropolei medievale. De bună seamă că vor fi existat niște semne de suprafață ale existenței urnelor, pentru că niciodată nu s-a întîmplat să fie surprinse suprapuneri de urne.

Terenul, depărtat de zona în care s-au dezvelit locuințe și amenajări gospodărești, se prezenta într-o ușoară pantă, orientată spre sud, la o distanță de circa 120 m aflîndu-se o porțiune de teren mai joasă, unde se adunau apele pluviale, în vechime. Configurația terenului corespunde întru totul condițiilor de amplasare a cimitirelor din secolele III–IV, distanța față de așezare, la Independența, fiind de circa 1 km¹³. Urnele sînt adăpostite în gropi de mici dimensiuni, fiind acoperite de numai cîțiva centimetri de pămînt din stratul respectiv (2–5 cm). Și gropile simple sînt puțin profunde și acoperite cu un strat subțire de pămînt.

O caracteristică a necropolei din secolele III–IV, descoperită la Mănești–Buftea se dovedește a fi practicarea incinerării în exclusivitate, ilustrînd și prin aceasta o populație unitară materialicește și spiritualicește, care păstra străvechile obiceiuri geto-dacice, din perioada clasică, în condițiile mileniului I e.n.

Evident, cazul nu este o excepție¹⁴, celelalte necropole din această perioadă înfățișînd, în proporții diferite, atît morminte de inhumatie, cît și de incineratie.

O primă concluzie se poate desprinde încă în actuala fază a cercetărilor. Mormintele de incineratie cercetate pînă acum la Mănești–Buftea se grupează în două mari categorii. Prima categorie include mormintele de incineratie în urne, iar cealaltă, fragmente de oase calcinate depuse direct în groapa puțin adîncită, care nu mai conține vasul sau vasele ce însoțesc, de obicei, mormintele datate în această perioadă.

Statistic, șapte morminte (M.: 4001; 4002; 4003; 4005; 4006; 4008; 4010) fac parte din prima grupă și patru (M.: 4004; 4007; 4009; 4012) din seria mormintelor de incineratie în groapă simplă. Într-un caz, mormîntul deranjat (M: 4011) nu a permis concludente observații.

Chiar și în cazul în care avem de-a face cu resturi incinerate depuse în urne, nu s-au întîlnit situații cînd urna funerară a fost însoțită și de alte vase.

Se impune totuși o observație: atît în cazul unor morminte de incineratie cu urnă, cît și în cel al depunerilor simbolice de oase arse în gropi simple apar, uneori (M: 4004; 4005; 4006; 4007; 4009; 4011), și foarte mici fragmente ceramice, dispuse în diverse locuri, a căror prezență nu este totdeauna prea clară, iar tipul de vas căruia i-au aparținut nu poate fi precizat. În cazul M: 4004, fragmentele ceramice sînt atît de mărunte, încît prezența lor pare nesemnificativă. Alteori, micile fragmente par a fi arse secundar o dată cu incinerarea trupului. La M: 4005, alături de urna cenușie ce s-a păstrat aproape în întregime, au putut fi observate și alte mici fragmente cărămizii ale unor vase lucrate cu mîna, printre care s-a remarcat un fragment de buză triumphiulară. în secțiune, de dimensiuni foarte mici. La M: 4006, micile fragmente aparținînd altor vase

par să fi servit la echilibrarea urnei în groapa săpată. Alteori (M: 4007; 4009), mici fragmente apar fie în amestecul de pământ și oase, fie sub forma unei pardoseli sau a unui acoperământ pentru osemintele calcinate. La stabilirea provenienței acestora nu trebuie pierdut din vedere faptul că puteau proveni și din vasele aduse cu ofrande și depuse ritual, lângă rug, pentru ca apoi, o dată cu simbolicele oseminte calcinate, ridicate spre a fi înmormântate, să fi fost adunate și bucați din ofrande.

Urnele descoperite la Mănești—Buftea sînt, de cele mai multe ori, lucrate dintr-o pastă bine frămîntată, avînd în amestec nisip fin. Toate urnele descoperite pînă acum sînt lucrate la roată. Prin ardere, ele au căpătat o culoare ce variază între cenușiu, cenușiu deschis și cenușiu-cărmiziu. La partea inferioară, cu excepția urnei din M: 4010, vasele au standring.

Tipologic, urnele descoperite la Buftea își găsesc unele analogii în scriile vaselor descoperite la Tîrșor¹⁵. Ele se aseamănă cu vase din alte stațiuni ale perioadei, cercetate în centrul Cîmpiei Române (Crivăț). În ceea ce privește urna cu două apucători descoperită în contextul M: 4005, ea s-ar putea apropia de unele exemplare descoperite la Tîrșor¹⁶, dar acolo, vasele asemănătoare sînt prevăzute cu cîte trei apucători. Unele elemente asemănătoare prezintă și castroanele cercetate la Urleasca (Brăila)¹⁷.

Și urna de la M: 4002 se aseamănă cu un vas descoperit la Tîrșor,¹⁸ cea de la Buftea fiind mai restrînsă la gură și prevăzută cu inel de susținere la partea inferioară. Asemănător prin amploarea pîntecului globular și inelul de susținere de la bază, dar cu gura mai largă este consemnat un vas descoperit la Aldeni — Buzău, datat, însă, la mijlocul secolului al IV-lea¹⁹.

Subliniem faptul că pe urnele descoperite la Buftea sau pe fragmentele acestora, observate în săpătură, nu s-au remarcat elemente decorative; poate doar șențuri mici, orizontale, rezultate în urma lucrului la roată, în punctele în care profilul vaselor a fost curbat.

Reținem și faptul că, pînă acum, nu au fost observate și nu au fost dezvelite morminte în care oasele calcinate să fie depuse în căni sau în alte vase ce fac parte din inventarul casnic.

În raport cu capacitatea vaselor, cantitatea de oase depuse în urne este mică, în interiorul urnelor găsindu-se pământ la partea superioară și între fragmentele de oase și chiar pe fundul urnelor. Situații similare au mai fost semnalate și în alte stațiuni din Cîmpia Română²⁰. Chiar și atunci cînd mormîntul este lipsit de urnă, în groapa săpată nu a fost depusă întreaga cantitate rezultată din incinerare, ci, selectiv sau mai curînd simbolic, o mică parte a resturilor calcinate.

Oasele calcinate se găsesc sub forma unor foarte mărunte fragmente, îngreunînd simțitor desprinderea unor pertinente concluzii antropologice. În cîteva situații însă, calcinarea mai puțin intensă a permis identificarea unui fragment de calotă craniană umană, a unei rotule de la un picior (M: 4008), a unei epifize, a unor dinți și măsele calcinate (M: 4010)²¹.

Inventarul este sărac, mormintele de incinerare oferind cercetării posibilitatea relevării unui material mult mai sărac decît mormintele de inhumare din aceeași perioadă²². La cele 12 morminte de la Buftea, el se reduce la o fibulă de fier și o verigă, calcinate și sparte, puternic oxidate și fracturate în mai multe bucăți. Fără a le considera piese de inventar, menționăm mulțimea pigmentilor de cărbune, alături de oase, în urne și sub acestea, cărbunele găsit ilustrînd, uneori, arderea unor lemne groase cu diametrul de 60—70 mm.

Fibula, confecționată din fier, prin batere la cald, tipologic face parte din seria pieselor similare cu închidere laterală; exemplarele asemănătoare de la Tîrșor, datate în secolul al IV-lea, sînt însă confecționate din bronz²³.

Același sistem de închidere, se întâlnește și la unele fibule din bronz, descoperite la Mătășaru²⁴, datate la sfârșitul secolului al III-lea e.n. Reținem și faptul că în celelalte stațiuni, fibulele din bronz și argint sînt mai des semnalate, în raport cu cele din fier.

Analiza materialului evidențiază puternicele elemente de tradiție mai veche, dacică, și în același timp serioase infuzii romane²⁵, problema apartenenței etnice a populației căreia i-a aparținut cimitirul de la Mănești — Buftea fiind o chestiune ce va trebui să stăruie în atenția noastră și pe viitor.

În ceea ce privește datarea necropolei de incinerare de la Mănești — Buftea, singurele elemente pe care se poate conta în această fază a cercetărilor sînt: ceramica (urnele), fibula și observațiile stratigrafice. Toate aceste elemente, coroborate, determină încadrarea cronologică a descoperirilor în limitele celei de-a doua jumătăți a secolului al III-lea și prima jumătate a celui de-al IV-lea veac al erei noastre. În aceeași direcție converg și observațiile stratigrafice. Menționăm faptul că urnele sînt îngropate în partea superioară a stratului de pămînt cenușiu închis la culoare, corespunzînd momentului locuirii din secolele III—IV.

Subliniem, în aceeași ordine de idei, densa locuire a zonei bucureștene în secolele II—IV e.n., cele mai cunoscute stațiuni fiind cele de la Străulești, Fundeni Doamnei, Tei, Militari, Vitan — Bîrzești ș.a. Mult mai puțin cunoscute sînt însă necropolele acestor așezări și cu deosebire cele ale stațiunilor în care se cercetează ansamblul habitatului dacilor liberi. În acest cadru, descoperirile de la Mănești — Buftea prezintă importanță pentru ansamblul locuirii din Cîmpia Română, din secolul al III-lea pînă în cel de-al IV-lea veac, în momentul unor ample contacte etno-culturale, determinate de declanșarea pătrunderilor în zonele noastre a primelor neamuri din marele val al popoarelor migratoare.

- *A se vedea și raportul prezentat la cea de-a XVIII-a Sesiune anuală de rapoarte arheologice, Alba Iulia, 26–28 martie 1984.
- ¹ Aristide Ștefănescu, *Ilfov*, București, 1978, p. 181–185.
 - ² Identificarea pieselor paleolitice a fost făcută de cercetătorul Vasile Boroneanț.
 - ³ Aristide Ștefănescu, în „Rev. Muz. Mon. Ist. Artă”, 2, 1978, p. 17–19.
 - ⁴ Idem, în Rev. Muz. 3, 1979, p. 25–30.
 - ⁵ Idem, în „Muzeul Național” II, 1975, p. 387–393.
 - ⁶ DIR, B, veac XVI, vol. IV, p. 289–473.
 - ⁷ Aristide Ștefănescu, în „Materiale” Tulcea, 1980, p. 628.
 - ⁸ Locuința a fost cercetată în anul 1981. Ea se afla la marginea terasei, în apropierea cursului râului Colentina.
 - ⁹ Expertiza a fost executată de cercetătorul Mircea Udrescu, de la Laboratorul de antropologie.
 - ¹⁰ Aristide Ștefănescu, în „Materiale” Tulcea, 1980, p. 628–629.
 - ¹¹ Numerotarea mormintelor de incinerare din secolele III–IV s-a făcut începând cu M: 4001.
 - ¹² Observațiile de specialitate au fost efectuate de către antropologul Laurenția Georgescu.
 - ¹³ Bucur Mitrea, Constantin Preda, *Necropolele din secolul al IV-lea e.n. în Muntenia București*, 1966, p. 58–66.
 - ¹⁴ *Ibidem*, p. 117 și urm.
 - ¹⁵ Gheorghe Diaconu, *Țirgșor, Necropola din secolele III–IV e.n.*, București, 1965, p. 194, pl. XLIV.
 - ¹⁶ *Ibidem*, p. 211, pl. LXI; p. 322, pl. CLXXIII/1.
 - ¹⁷ Bucur Mitrea, Constantin Preda, *op. cit.* p. 90; p. 357, fig. 224/5.
 - ¹⁸ Gheorghe Diaconu, *op. cit.*, p. 220, pl. LXX.
 - ¹⁹ Gh. Ștefan, în „Dacia” 7–8, 1938–1940, p. 217–221, fig. 1/2.
 - ²⁰ Aristide Ștefănescu, în „Materiale” Tulcea, 1980, p. 629–630.
 - ²¹ Identificarea a fost făcută de către antropologul Laurenția Georgescu.
 - ²² Bucur Mitrea, Constantin Preda, *op. cit.*, p. 19–50.
 - ²³ Gheorghe Diaconu, *op. cit.*, p. 93–94.
 - ²⁴ Gheorghe Biehir, în „Thraco-dacica” Tom 2, 1981, p. 73–92, fig. 1/8.
 - ²⁵ Gheorghe Diaconu, care a analizat materialul, a sugerat analogiile cu materialele descoperite la Crivăț, considerând că poate fi atribuit unei populații de daci liberi asupra căreia s-au exercitat puternice influențe romane.

La nécropole datant des III^e — IV^e siècles découverte à Mănești—Buftea

RÉSUMÉ

ARISTIDE ȘTEFĂNESCU

Les fouilles archéologiques de Mănești — Buftea, ayant pour principal objectif l'étude de la vie médiévale dans l'un des villages du centre de la Plaine Roumaine, ont également mis au jour de précieux vestiges plus anciens, susceptibles d'être datées aux III^e — IV^e siècles, dont quelques habitations. Il s'agit d'aménagements caractéristiques d'une population sédentaire, aux occupations et pratiques spécifiques de cette zone.

Dans le troisième cimetière féodal, situé à une distance de plus 200 mètres du centre de l'habitat, les fouilles ont pu identifier 12 tombes d'incinération — avec des urnes ou des fosses simples — tout comme le déranglement de bien d'autres lors des inhumations des XIV^e — XV^e siècles. Transposées sur le plan, les 12 tombes ne reflètent pas une organisation rigoureuse, par rangs, mais l'absence des superpositions laisse supposer l'existence d'un certain système de marquer en surface la place des urnes ensevelies.

On remarque la pratique exclusive de l'incinération, faisant état d'une population unitaire du point de vue matériel et spirituel, qui conservait les très anciennes coutumes des Géo-Daces.

L'inventaire est composé d'urnes — là où dans les tombes les restes cinéraires se trouvaient déposés dans des urnes (dans sept cas) —, et d'une fibule en fer à fermeture latérale, datant de la seconde moitié du III^e siècle et du début du IV^e.

Cette découverte s'ajoute au dense réseau d'habitats des III^e et IV^e siècles des alentours de Bucarest, constituant une contribution à part concernant les recherches des nécropoles de cette période.

Explication des figures

Figure 1. Le plan d'une habitation datant des III^e — IV^e siècles, mise au jour par les fouilles effectuées sur la terrasse de la rivière de Colentina, à Buftea.

Figure 2. Céramiques et fibules, découvertes dans l'habitat et la nécropole datant des III^e — IV^e siècles — site de Mănești — Buftea.