

Coiful de la Budești

dr. PANAIT I. PANAIT

În raza localității Budești, riul Dîmbovița își depune unda în albia Argeșului. Ambele cursuri de apă străbat o luncă largă de cîțiva kilometri, mărginită de terasele înalte ale cîmpiei. În prezent, pîlcuri de arbori sparg înfățișarea uniformă, iar lucrările canalului Dunăre-București impun peisajului elemente ale unor construcții moderne. În aval de podul nou de peste Dîmbovița, din sudul localității Budești, au prins contur componentele Punctului hidrotehnic 2, turnate din beton. Cartografic, aici se marchează kilometrul 28, măsurătoare făcută de la confluența Argeșului cu Dunărea în amonte. Pentru marile lucrări necesare unui nod hidrotehnic a fost săpată o albie temporară de scurgere a apelor Argeșului. Cursul vechi a intrat în amenajări, fapt pentru care s-a procedat atît la lărgirea albiei, cît și la adîncirea ei. Așa se face că, în dreptul actualului baraj, cupa unui excavator a scos la iveală, în vara anului 1988, un coif antic. Se lucra la 2 m sub patul albiei, într-un strat de nisip¹. Imediat, piesa a fost trimisă de către ing. I. Ursu, la Muzeul de Istorie și Artă al Municipiului București, unde a primit și primele intervenții de reparație. Cercetările efectuate la locul descoperirii² nu au putut surprinde, pe nici unul dintre malurile Argeșului, la locul respectiv, urme de viațuire umană veche. Stratigrafic este vorba de un pămînt cenușiu-castaniu gros de 0,50—0,60 m, lipsit de materiale arheologice, sub care se așterne stratul castaniu care acoperă cuaternarul albicios³. Zona respectivă este totuși cunoscută de mult timp ca fiind predilect căutată de către colectivitățile autohtone⁴. Valea Argeșului a fost considerată de savantul Vasile Pârvan ca important culoar de pătrundere a produselor grecești în lumea geto-dacă⁵. Siturile arheologice din Latène se înșiruie de la București la Popești, Nuci, Buciumeni, Budești, Negoiești, Șoldanu, Radovanu pînă la Oltenița, ca să urmărim exclusiv traseul Argeșului⁶. La Budești ne găsim practic într-o zonă de puternică locuire geto-dacă, strîns legată de marea acropole de la Popești-Novaci⁷.

Coiful de la Budești a fost găsit în albia riului, fiind purtat sau pierdut de purtătorul lui cu prilejul trecerii prin vadul Argeșului.

Piesa a fost executată dintr-o foaie de bronz, prin ciocănire. Suprafața exterioră este mai atent fasonată, în interior păstrîndu-se amprentele loviturilor practicate de meșteșugar. Grosimea tablei este mai mare în zona inferioară, inclusiv la apărătoarea de ceafă, și mai redusă spre creștetul calotei. Înălțimea piesei este de 25 cm, diametrul longitudinal de 25 cm, iar cel lateral de 17 cm. Coiful are o formă elipsoidală, cu calota ce sugerează doi lobi care se unesc în dreptul apărătoarii de nas, în unghi ascuțit (*Fig. 1*). Toată această parte superioară este ușor ieșită în afară, diferența față de porțiunea din bază fiind marcată printr-o nervură mai ridicată spre frunte și mai coborîtă spre ceafă. Registrul al doilea al coifului este confecționat din foaie de bronz în care se înșcriu golurile oculare, separate



Fig. 1. Coiful de la Budești, secolele IV—III î.e.n. Vedere din față.

de apărătoarea de nas și lăcașurile pentru urechi. Tot din această parte pornește apărătoarea de ceafă, cu care face corp comun. Este de fapt partea cea mai puternică a coifului. Foaia de bronz își păstrează grosimea inițială, căpătînd chiar unele îngroșări. Golurile oculare, de exemplu, poartă cîte o muchie, o sprînceană, care dublează grosimea tablei. Aceste muchii pornesc mai înguste, se lățesc spre curbura maximă, pentru a se contopi cu apărătoarea de nas. Nici calota și nici porțiunea de bază nu au motive decorative. Apărătoarea de nas este scurtă de 2 cm și lată de 1,2 cm; puternic îngroșată și împinsă de la vîrf spre exterior. Lăcașele pentru urechi sînt rotunjite (cu diametrele de 4 și respectiv 4,5 cm), cu marginile trase spre ceafă (Fig. 2). Din căderea lor se formează apărătoarea de ceafă, lată de 6,5

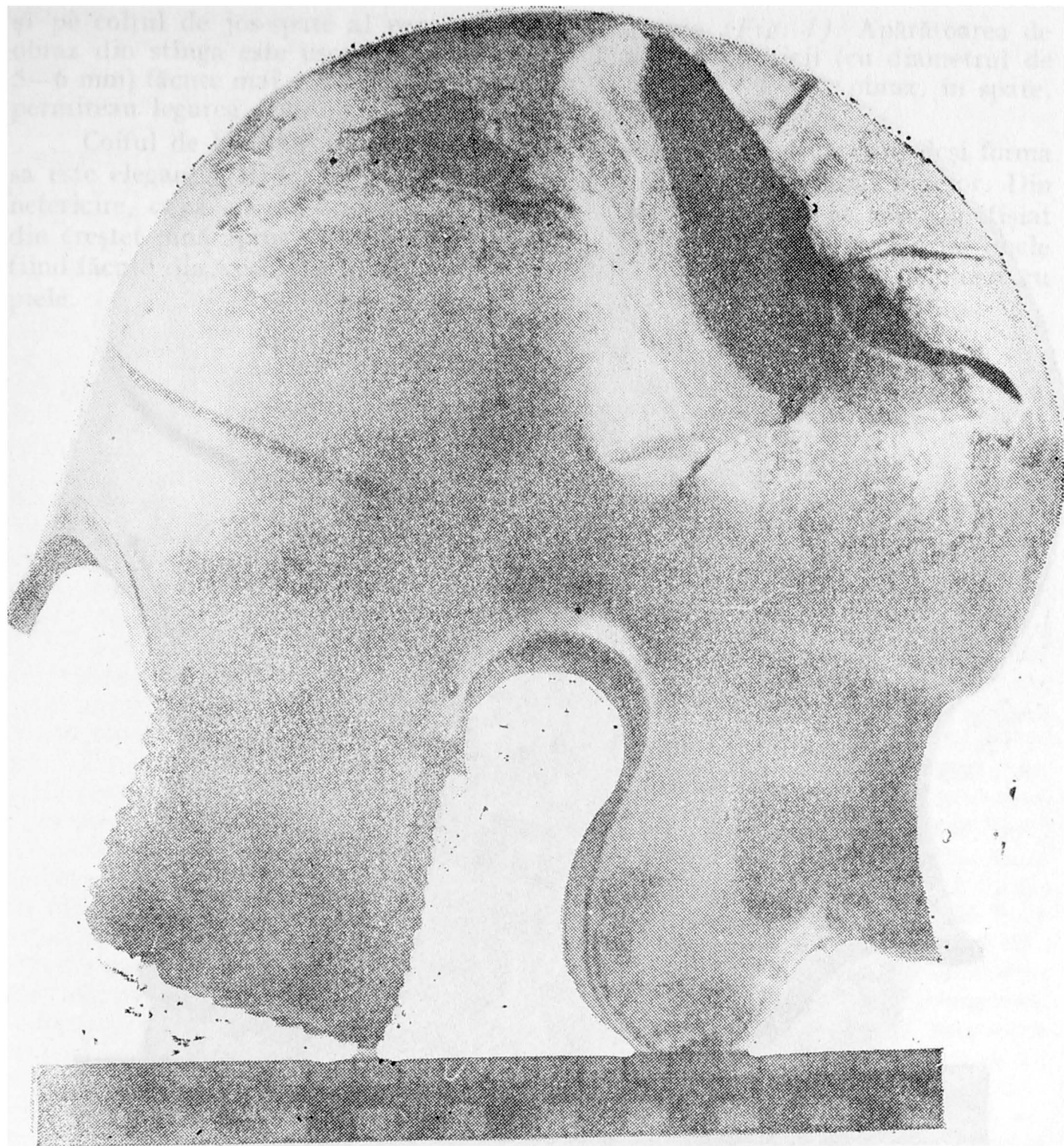


Fig. 2. Coiful de la Budești. Partea din stînga cu avaria produsă de excavator.

cm, cu colțurile rotunjite și mai coborîte. Apărătoarea are de asemenea marginile scoase spre exterior, îmbrăcînd destul de bine ceafa luptătorului. Între orbitele oculare și lăcașele urechilor sînt fixate, prin nituire, apărătoarele de obraz — paragnatidele. Acestea au fost prinse în așa fel încît să asigure o mai bună protecție a gîtului. Obrazierul drept este o placă ușor trapezoidală, din bronz, prinsă în trei nituri (Fig. 3). Distanța între aceste orificii este de 2,4 cm și respectiv 3 cm. Toate cele trei laturi care se văd au marginile zimțate neuniform. Deschiderile zimților laturii mici, de jos, sînt mai largi decît cele de pe laturi. Pe fața văzută, placa aceasta lată de 6,5 cm și înaltă de 7,5 cm și respectiv 8,5 cm prezintă în lungimea muchiei din spate două șanțuri paralele. La muchia din față, aceste șanțuiri pornesc de sus, dar se pierd spre mijlocul laturii.

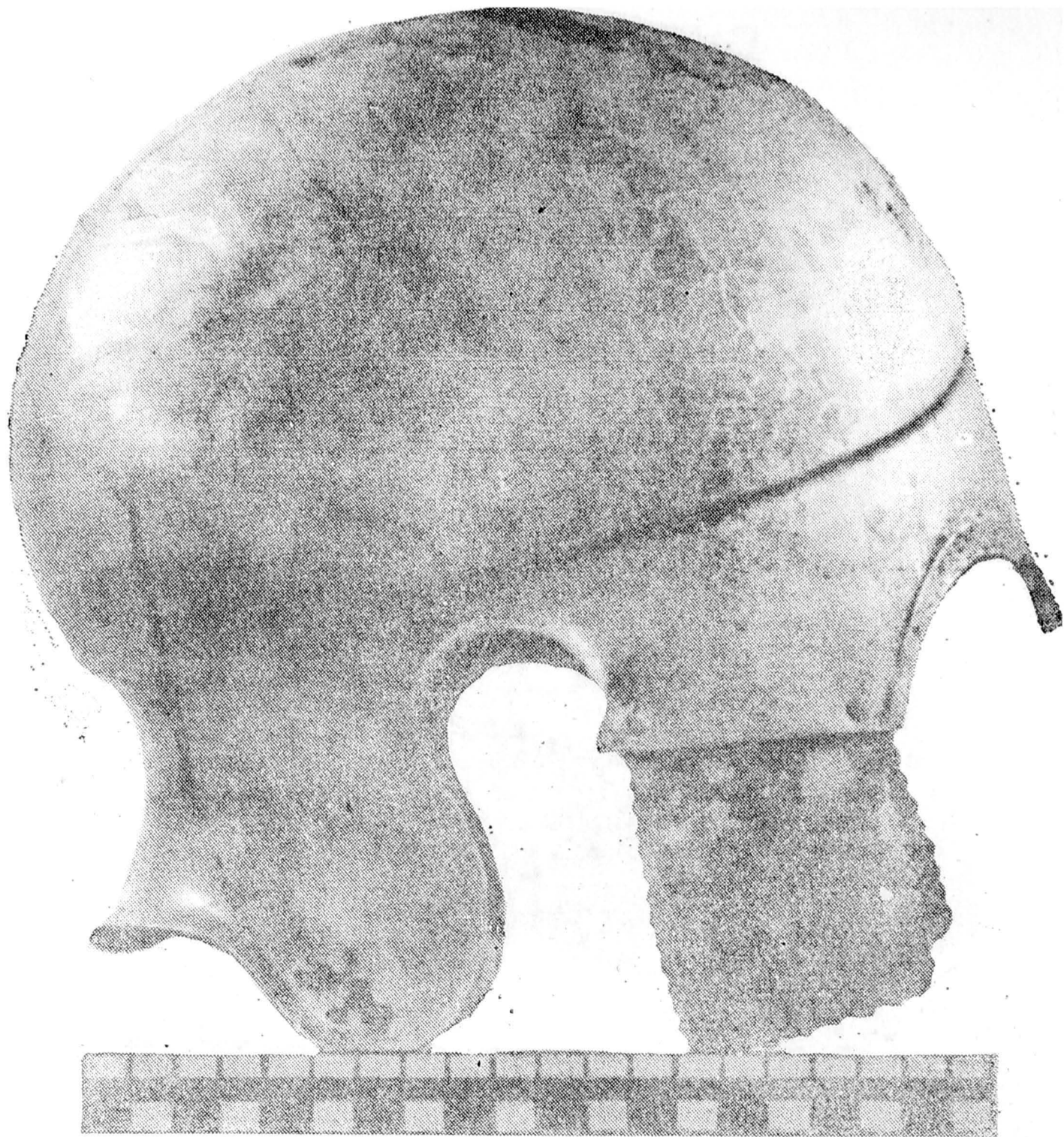


Fig. 3. Coiful de la Budești. Partea din dreapta.

Paragnatida stîngă are lățimea tot de 6,5 cm, iar părțile laterale de 7,4 și respectiv 8,5 cm. Niturile cu care se fixează au pas uniform de 2,8 cm. În colțul din față - sus apar cele două șanțuiri paralele care se regăsesc puțin și la baza nervurii oculare. În colțul din spate-sus reapar pe numai cîțiva milimetri șanțuirile respective, fără a-și găsi corespondent pe coiful propriu-zis. De fapt, motivul celor două șanțulețe nu reapare în nici o altă parte a coifului. Ca și apărătoarea din dreapta, și cea din stînga are trei laturi zimțate neuniform, dar cu dinții denși. Prin dimensiunile lor special tăiate, apărătoarele de obraz au colțul de jos-spate mai coborît, apropiindu-se de cota muchiei rotunjite a apărătoarei de ceafă. Pus în poziție normală, coiful se susține pe cele două extreme ale apărătoarei de ceafă

și pe colțul de jos-spate al paragnatidei din dreapta (*Fig. 4*). Apărătoarea de obraz din stînga este ușor mai ridicată. În fine, două orificii (cu diametrul de 5—6 mm) făcute mai sus de punctul de fixare a apărătoarelor de obraz, în spate, permiteau legarea unei curele pe sub bărbia purtătorului.

Coiful de la Budești este extrem de sărac în motive decorative, deși forma sa este elegantă. El s-a păstrat intact, așa cum l-a purtat ultimul posesor. Din nefericire, cupa excavatorului i-a spart calota în lobul stîng, pe care l-a sfîșiat din creștet pînă aproape de ureche⁸. Alte mici perforații apar spre creastă, unele fiind făcute din vechime. După petele din interior rezultă că a fost căptușit cu piele.



Fig. 4. Coiful de la Budești. Vedere din spate cu apărătoarea de ceafă.

Forma acestei piese de factură grecească este tipică, înscriindu-se în categoria coifurilor corintiene care au cunoscut o largă circulație atât în Peninsula Balcanică⁹, cât și pe teritoriul patriei noastre sau în nordul Mării Negre. Cea mai apropiată analogie o oferă casca de la Făcău-Mihăilești, descoperită întâmplător în 1967, pe malul stîng al pîrului Ilfovăț din bazinul Argeșului¹⁰. Aceasta făcea parte dintr-un mormînt din care s-au mai recuperat și alte piese, toate permițînd datarea coifului de la Făcău — Mihăilești în secolul al IV-lea î.e.n.¹¹. Încă de la descoperire nu i-au fost cunoscute paragnatidele, coiful fiind completat în prezent printr-un act de reconstituire clasică, dar discutabilă¹². Coifurile de la Făcău și Budești sînt identice, singura deosebire găsindu-se la apărătorile de obraz. În mod cert, coiful de la Budești a cunoscut într-o a doua etapă a folosirii lui cele două paragnatide pe care le poartă și acum. Este un adaos de epocă de certă factură locală. Motivul marginii zimțate se regăsește la coiful princiar de la Agighol, la cele de la Porțile de Fier și Peretu, piese lucrate în ateliere traco-getice¹³. Desigur, diferă calitatea obținerii acestui motiv. În timp ce la coifurile princiare ondulara este largă, executată cu atenție, la obrazierile de la casca din Budești ele sînt neregulate, acoperind toate cele trei laturi vizibile. Este clară opera unui meșter mai puțin obișnuit cu acest gen de lucrări. I s-a comandat și a executat zimțuirea pe toate cele patru laturi ale unei bande dreptunghiulare pe care apoi a tăiat-o în două, obținînd astfel paragnatidele actuale. Aceasta este una dintre calitățile deosebite ale coifului de la Budești. În al doilea rînd, este prima piesă de acest gen pe care o semnalăm pe cursul unui rîu. După cum se știe, atât la noi, cât și în alte părți, coifurile epocii respective au fost găsite în morminte, de cele mai multe ori tumulare. Este cazul coifului de la Zimnicea, provenit din mormîntul unui aristocrat local din secolul al IV-lea î.e.n.¹⁴, al celui de la Găvani (comuna Gemeni, județul Brăila), datat tot în secolul al IV-lea î.e.n.¹⁵, sau al celui din necropola tumulară de la Popești Novaci ș.a. Coiful de la Nova Zagora (Bulgaria), identic cu cele de la Făcău și Budești, provine de asemenea dintr-un mormînt tumular, fiind plasat în secolul al IV-lea î.e.n.¹⁶ La Budești este greu de argumentat un mormînt, avînd în vedere locul de semnalare a piesei. Desigur, este posibilă schimbarea albiei Argeșului pe parcursul celor peste 2 300 de ani. Dar adîncimea la care s-a găsit coiful nu lasă nici un dubiu că el provine din matca rîului, colmatată pe parcursul acestor ultime milenii¹⁷. Nu există nici un indiciu asupra eventualelor piese sau oseminte care ar fi putut proveni de la un mormînt. Afirmția conducerii șantierului este fermă în ceea ce privește faptul că acest coif a zăcut într-un strat gros de nisip. Toate acestea pledează pentru depunerea accidentală, probabil dramatică pentru purtător, a coifului de la Budești în apele Argeșului. În privința datării s-a optat pentru secolele IV-III î.e.n.¹⁸, avîndu-se în vedere atât plasarea în timp a produselor de acest gen ale importantului centru meșteșugăresc în bronz, Corint¹⁹, cât și durata de folosire a piesei. Nu putem ști dacă a urmat cursul tranzacțiilor comerciale întreținute de negustorii greci cu căpeteniile getice sau își datorează prezența în nordul fluviului uncea dintre expedițiile macedonene de la sfîrșitul secolului al IV-lea î.e.n. și începutul veacului următor. Cert, coiful de la Budești se constituie ca o mărturie a însușirii lui de către un localnic care i-a conferit înfățișarea pe care o vedem astăzi.

- ¹ Informație primită de la ing. I. Ursu, șeful lucrărilor, și confirmată de către ing. Gh. Tabacu, ambii specialiști la Antrepriza Construcții Hidrotehnice Șantier 32 Budești.
- ² Periegheză efectuată împreună cu arheologul Aristide Ștefănescu.
- ³ În raza orașului Budești sînt totuși cunoscute mărturii din epoca bronzului, Latène, și din mileniul I e.n. Done Șerbănescu, *Muzeul de Arheologie Oltenița, Harta descoperirilor arheologice, Ghid-album*, București, f.a.
- ⁴ Vasile Pârvan, *Getica*, ed. Radu Florescu, București, 1982.
- ⁵ Idem, *Dacia*, ed. Radu Vulpe, București, 1967, p. 95.
- ⁶ Harta este expusă în frumosul Muzeu orășenesc Oltenița; vezi și Dinu Mareș, *Oltenița*, București, 1985, p. 27.
- ⁷ Radu Vulpe, *Așezări getice din Muntenia*, București, 1966, p. 36.
- ⁸ Reparația provizorie a acestei avarii a fost făcută în laboratorul Muzeului de Istorie și Artă al Municipiului București de către Dan Iliescu și Gh. Ionescu. Lui Dan Iliescu îi datorăm și fotografiile ce însoțesc acest text.
- ⁹ Coif identic descoperit de arheologii bulgari la Novozagorsko, N. Koicev, în *Izvestiia Institut*, tom XIX, 1955, p. 57, Fig. 4. Alte piese provin din Tracia, Hristo M. Danov, *Tracia antică*, București, 1976, Fig. 99, 100.
- ¹⁰ Margareta Constantiniu și Valeriu Leahu, *Mormînt getic în preajma Bucureștilor*, în SCIV, tom 19, 1968, 2, p. 196 ș.u.
- ¹¹ *Ibidem*, p. 204.
- ¹² Așa apare în albumul lui Ion Miclea și Radu Florescu, *Geto-dacii*, București, 1980, Fig. 9, deși în studiul din SCIV imaginea surprinde piesa așa cum a fost descoperită (Fig. 5); vezi și Mioara Turcu, *Geto-dacii din Cîmpia Română*, București, 1979, Pl. IX, 3, 4. Bineînțeles că în 1980 coiful de la Făcău nu mai era inedit de mult, lui Radu Florescu scăpîndu-i inexplicabil contribuția Margaretei Constantiniu și a lui Valeriu Leahu. Nu este singura omisiune din aceste albume.
- ¹³ D. Berciu, *Arta traco-getică*, București, 1968, p. 87.
- ¹⁴ Radu Vulpe, *Așezări getice*, p. 25.
- ¹⁵ N. Harțuche și F. Anastasiu, *Catalogul selectiv al Colecției de arheologie a Muzeului Brăilei*, Brăila, 1976, p. 191. Deși autorii menționează anul descoperirii 1972, Radu Florescu, în *Dicționarul enciclopedic de artă veche a României*, scris în colaborare cu H. Daicoviciu și Lucian Roșu, București, 1980, p. 165, consemnează drept an de descoperire a coifului respectiv 1974. Cu totul eronată și trimiterea bibliografică făcută în același volum de Radu Florescu.
- ¹⁶ N. Koicev, în *Izvestiia Institut*, tom XIX, 1955, p. 57, Fig. 4, p. 58. O piesă similară este consemnată în Muzeul din Kiev, vezi și B.Z. Rabinovici, *Otdelo istorii*, Leningrad, 1941, I, p. 142.
- ¹⁷ Într-un interviu de popularizare din „Flacăra”, an XXXVIII (1963), 7 aprilie 1989, p. 16, se aprecia adîncimea la 8–9 m, avîndu-se în vedere atît matca rîului, cît și grosimea depunerilor de nisip și mil care s-au sedimentat pe parcursul timpului.
- ¹⁸ Aducem și pe această cale mulțumiri dr. Valeriu Leahu pentru competentele lămuriri pe care ni le-a oferit în legătură cu coiful de la Budești.
- ¹⁹ *Enciclopedia civilizației grecești*, trad. de Ioana și Sorin Stati, București, 1970, p. 153.

Le heaume de Budești

RÉSUMÉ

dr. *PANAIT I. PANAIT*

Sur le chantier du canal Danube-Bucarest, au point hydrotechnique 2 de Budești, on a découvert pendant l'été 1988 un heaume en bronze. La pièce se trouvait dans une couche de sable de l'ancien lit de l'Argeș. C'est un heaume corinthien exécuté d'une feuille de bronze façonnée par martelage.

La calotte ellipsoïdale en est continuée par la visière, renforcée par des nervures en relief, par le couvre-nuque rabattu vers l'extérieur et par un nasal court et fort. À l'endroit des oreilles le heaume est arrondi et présente des bords épaissis et retroussés. Les paragnathides, ajoutées ultérieurement, sont confectionnées en tôle de bronze aux côtés en dents de scie. Vu la manière spécifique dont sont traités les paragnathides des heaumes gëto-daces découverts à Agighiol, à Peretu et aux Portes de Fer, on estime que les paragnathides du heaume de Budești sont l'oeuvre d'un artisan autochtone, un Gëte. La pièce a été utilisée, lors de sa dernière période de fonctionnement, par un Gëte de la Plaine Roumaine. Le heaume de Budești est daté des IV^e -III^e siècles av.n.è.

Explication des figures

Figure 1. Le heaume de Budești -- IV^e -III^e siècle av. n.è. Vue de face.

Figure 2. Le heaume de Budești. Le côté gauche avec l'endommagement causé par l'excavateur.

Figure 3. Le heaume de Budești. Le côté droit.

Figure 4. Le heaume de Budești. Vue de dos, du côté du couvre-nuque.