

## Vase de sticlă descoperite în complexe funerare din secolele XV-XIX

Gheorghe Mănucu-Adameșteanu

Prezența vaselor de sticlă, ca parte componentă a inventarului funerar, este semnalată pe teritoriul României în secolele VI-V a. Chr., moment ce coincide cu apariția primelor importuri de origine greacă<sup>1</sup>.

Vasele de sticlă au cunoscut o largă răspândire pe teritoriul Dobrogei în epoca elenistică și romană, fapt reliefat de numeroasele descoperiri din centrele fortificate dobrogene. Alături de recipiente din ceramică, inventarul mormintelor cercetate la Tomis-Constanța<sup>2</sup>, Callatis-Mangalia<sup>3</sup>, Beroe-Piatra Frecăței<sup>4</sup>, cuprinde și vase de sticlă, în special unguentarii și lacrimarii.

Obiceiul este preluat și de către populațiile migratoare, după cum dovedesc inventarele funerare din secolele III-IV p. Chr.<sup>5</sup>

Pătrunderea slavilor și a bulgarilor în ținuturile de la Dunărea de Jos, în cursul secolului al VII-lea, a dus la dispariția autorității politice a Bizanțului și la întreruperea legăturilor comerciale.

Recucerirea Dobrogei, în anul 971, de către împăratul Ioan Tzimiskes, marchează debutul unei noi etape în circulația produselor din sticlă. Cercetările arheologice efectuate în așezările cu caracter urban sau în cetățile de pe limesul dunărean - Păcuiul lui Soare, Garvăn-Dinogetia, Isaccea-Noviodunum, Nufăru-Thalamonium - au pus în evidență o mare varietate de recipiente de sticlă, în marea lor majoritate provenind din ateliere bizantine. Cele mai multe descoperiri datează din secolele XI-XII, perioadă pentru care nu există cazuri în care să se fi verificat depunerea obiectelor de sticlă în morminte, deși s-au cercetat peste o mie de morminte la Dervent, Păcuiul lui Soare, Garvăn-Dinogetia, Isaccea-Noviodunum, Nufăru-Thalamonium.

Pentru restul teritoriului românesc - Muntenia, Moldova, Banat, Crișana, Transilvania<sup>6</sup> - sticlăria din secolele X-XIII este

---

<sup>1</sup> Vasul se păstrează în colecția Muzeului de Arheologie din Tulcea.

<sup>2</sup> Bucovală 1968, *passim*.

<sup>3</sup> Preda 1980, p. 31-34.

<sup>4</sup> Petre 1987, p. 5-171.

<sup>5</sup> Diaconu 1965, p. 106-108; Mitrea, C. Preda 1966, p. 143-144.

<sup>6</sup> Rusu 1995, p. 302-303.

reprezentată doar de piese de podoabă (mărgele, brățări) care, cu excepția Banatului<sup>7</sup>, constituie apariții izolate și nesemnificative.

Putem semnala, totuși, în Bihor, printre descoperirile din reședința feudală de la Sânnicolau de Beiuș, un recipient mic din sticlă gălbuie, cu pereții foarte subțiri, decorați cu aplicații filiforme din sticlă albastră, ce pare să provină dintr-un atelier oriental din secolul al XII-lea<sup>8</sup>.

Începând cu secolele XIV-XV, vasele de sticlă au cunoscut o largă răspândire<sup>9</sup>, realitate configurată de înmulțirea mărturiilor documentare, dar și de varietatea descoperirilor arheologice. În acest context, reapariția acestor recipiente în morminte<sup>10</sup> nu poate fi tocmai surprinzătoare. Se cuvine remarcat că acest obicei este întâlnit în cadrul necropolelor din Muntenia (secolele XV-XIX).

Din acest areal geografic ne vor reține atenția descoperirile din zona orașului București, centru care, alături de Câmpulung Muscel<sup>11</sup>, se impune prin numărul mare al atestărilor.

În actualul stadiu al cercetărilor, ne vom limita la o repertoriere a descoperirilor, urmând ca, pe măsura completării informațiilor - efectuarea unor analize a compoziției pastei, însoțită de studierea unor vase inaccesibile în acest moment - să încercăm și o raportare la atelierele de sticlărie.

### **Mănăstirea Snagov**

Investigația arheologică de la biserica mănăstirii Snagov a avut un caracter de salvare și s-a desfășurat sub forma unor sondaje practicate de către Dinu V. Rosetti, în cursul anului 1933 (1 mai-30 octombrie) și de Gh. I. Cantacuzino, în septembrie 1996, ultimul putând preciza că fundațiile primei biserici datează din a doua jumătate a secolului al XIV-lea. Săpăturile din interiorul bisericii, unde există mai multe lespezi funerare, inclusiv cea atribuită lui Vlad Țepeș, au pus în evidență morminte care au aparținut primei biserici, relație stabilită cu certitudine, pe cale stratigrafică și numismatică. Datarea a fost posibilă datorită monedelor descoperite în cursul anului 1933: un ducat de la Vladislav I (1364-cca. 1377) depus la mormântul 5, din biserică și un fals după Ivan Alexandru (1331-1370) și doi ducați de la Mircea cel Bătrân (1386-1418) descoperiți la mormintele din jurul primului edificiu.

---

<sup>7</sup> Mănuclu-Adameșteanu, I. Poll 1997, p. 346-347.

<sup>8</sup> Popa, N. Chidioșan, A. Lukács 1984, p. 30.

<sup>9</sup> Pentru descoperirile din Transilvania vezi Rusu 1995, p. 301-330; Fulga 2004, *passim*.

<sup>10</sup> Rosetti 1971, p. 187, nota 1.

<sup>11</sup> Mîrtzu 1995, p. 45-51.

Prima mențiune documentară a mănăstirii Snagov apare într-un document de la Mircea cel Bătrân, emis probabil între 1409-1418<sup>12</sup>.

Biserica actuală este ridicată de către Neagoe Basarab; nu se știe în ce împrejurări a dispărut prima biserică<sup>13</sup>, dar noua ctitorie a preluat, se pare, hramul celei vechi “Intrarea Maicii Domnului în templu”<sup>14</sup>.

Din a doua jumătate a secolului al XVI-lea se constată formarea unui nou cimitir: trei monede de la Ferdinand I (1526-1564) - doi dinari din anul 1551 și unul din anul 1557 - marchează reluarea înmormântărilor în jurul noului monument<sup>15</sup>. O oală cu toartă depusă la mormântul 113, deasupra sicriului, în dreptul capului<sup>16</sup> și o monedă de 10 bani, din anul 1867, de la Carol I (1866-1881-1914), descoperită la mormântul 46<sup>17</sup>, sugerează că în acest loc s-au făcut înmormântări până în a doua jumătate a secolului al XIX-lea

În anul 1933, în stânga pronaosului, într-un cavou boltit din cărămidă, a fost găsit scheletul unei femei; la picioarele acestuia, pe un postament de cărămidă, erau depuse fragmente din două vase din faianță și o candelă de sticlă. Pe baza obiectelor de podoabă din argint - cercel, ace de păr, copci - mormântul a fost datat în a doua jumătate a secolului al XVI-lea, perioadă când începe să funcționeze un nou cimitir în jurul bisericii<sup>18</sup>.

Câteva decenii mai târziu, în cadrul unor scurte note, autorul săpăturilor menționa că la Snagov s-au găsit morminte din secolul al XV-lea care aveau și vase de sticlă<sup>19</sup>. Din păcate, nu este menționat numărul acestora, tipul sau forma, încât nu putem ști dacă se referă la candela din cavoul menționat anterior sau este vorba de inventarul unor morminte din cimitirul primei biserici, care a funcționat în secolele XIV-XV.

---

<sup>12</sup> Panaitescu 1938, p. 91-93, doc. 24, fără loc și dată - Mircea cel Bătrân întărește mănăstirea Snagov și starețului Lazăr, satul Ciulnița, dăruit mănăstirii de fratele său, Staico. Datat 1408-1418, datorită mențiunii fiului său Mihail; DRH.B.Țara Românească, vol. I (1247-1500), doc. 34, p. 73-74.

<sup>13</sup> Ionescu 1981, p. 255-258.

<sup>14</sup> Sinigalia 1998-1999, p. 153-154.

<sup>15</sup> Pentru o reluare a descoperirilor monetare de aici vezi Mănușu-Adameșteanu, Ana-Maria Velter, Katiușa Pârvan, A. Vâlcu, *Monede medievale descoperite pe teritoriul orașului București*, manuscris.

<sup>16</sup> Rosetti 1935, p. 113, fig. 73.

<sup>17</sup> *Ibidem*, p. 14.

<sup>18</sup> *Ibidem*, p. 30-32.

<sup>19</sup> Rosetti 1971, p. 187, nota 1; *idem*, 1972, p. 34, nota 38.

## Biserica Radu Vodă

În cadrul unui program amplu de punere în valoare a vestigiilor arheologice de pe teritoriul orașului București, în anul 1953 au început săpăturile arheologice de pe dealul Radu Vodă.

În sectorul de Est, lângă biserică, s-au găsit numeroase morminte creștine: prezența unei monede de la sultanul Mehmed II (1451-1481)<sup>20</sup> poate sugera că primele înmormântări datează din a doua jumătate a secolului al XV-lea. Cimitirul trebuie să se fi format în jurul unei biserici, probabil din lemn, ce exista în acel moment și care, până în prezent, era atribuită domnitorului Mihnea cel Rău (1508-1509)<sup>21</sup>.

Prima biserică, purtând hramul „Sf. Troiță”, a fost ctitorită de domnitorul Alexandru II Mircea (1568-1577) în jurul anului 1570 și era destinată să adăpostească și mitropolia țării (prima mențiune a așezământului apare într-un hrisov emis la 15 iunie 1577)<sup>22</sup>. Biserica a fost zidită în cadrul unui important complex mănăstiresc, împreună cu un palat domnesc, totul fiind înconjurat cu ziduri puternice, a căror construcție a fost terminată de fiul lui Alexandru II, domnitorul Mihnea Turcitul (1585-1591). În octombrie 1595, la retragerea armatei otomane condusă de Sinan Pașa, biserica și chiliile au fost aruncate în aer. În anul 1613, nepotul ctitorului, Radu Mihnea, de la care a rămas și denumirea de „Radu Vodă”, a început refacerea bisericii, care a fost sfințită în toamna anului următor. Biserica a suferit unele prefaceri în timpul domniei lui Șerban Cantacuzino, după cutremurul din anul 1802 și mai ales în perioada 1859-1863, când este schimbată vechea înfățișare<sup>23</sup>.

Cimitirul din jurul bisericii a fost distrus, parțial, de tăierea străzii Radu Vodă și de amenajările din regiunea de Est și S-E a dealului, dar se poate presupune că s-a întins până spre Dâmbovița, acolo unde se află acum biserica Bucur<sup>24</sup>.

Descoperirile din morminte - obiecte personale ce au aparținut defuncților - se rezumă la câteva piese de podoabă și accesorii vestimentare - inele de argint, nasturi globulari de argint sau bronz

---

<sup>20</sup> București 1959, p. 65 - o monedă de la Mehmed II (1451); Nicolae 2003, p. 74 tip Ca. Anii 855-865=1451-1461.

<sup>21</sup> Atlas-ghid 2000, vol. II, p. 273; Stoicescu 1961, p. 259 - a existat o biserică încă de la începutul secolului al XVI-lea sau poate mai devreme.

<sup>22</sup> Moisescu 2003, p. 45-47.

<sup>23</sup> Atlas-ghid 2000, vol. II, p. 273-276.

<sup>24</sup> București 1959, p. 59-75.

aurit. Dintre descoperirile de aici reține atenția mormântul nr. 41<sup>25</sup>, dezvelit în anul 1954: el aparține unui adult, așezat cu mâinile împreunate pe piept<sup>26</sup>. Vasul bitronconic de sticlă depus în acest mormânt, datat în secolul al XVI-lea<sup>27</sup>, se păstrează, în prezent, în colecția Muzeului Municipiului București (inv. 44043; înălțimea aproximativă = 16-18 cm (Pl. 1/1).

Din păcate, în sumara prezentare a necropolei, autorii cercetărilor nu fac nici o referire la acest vas; existența însăși a vasului nu poate fi sesizată decât prin observarea atentă a ilustrației. Detalii importante, precum locul depunerii în mormânt sau existența asociată a altor piese de inventar, care ar fi putut servi la evaluarea poziției sociale a persoanei înmormântate în M 41/1954 sunt cu desăvârșire absente în text<sup>28</sup>.

### **Mănești, orașul Buftea**

Pe malul drept al Colentinei, lângă ruina bisericii care se păstrează și astăzi, au fost efectuate cercetări arheologice în perioada 1972-1973. Cu această ocazie s-a putut preciza că în jurul bisericii, ridicată în prima jumătate a secolului al XVI-lea, s-a format un cimitir, din care au fost cercetate 51 de morminte. În mormântările s-au practicat până în prima jumătate a secolului al XVII-lea, după cum sugerează monedele descoperite în cinci morminte.

Sărăcia inventarului funerar furnizat de întreaga necropolă – cinci monede, un cuțit și o furculiță – contrastează puternic cu situația înregistrată la mormântul nr. 26: aici au fost găsite un inel din argint și un vas bitronconic de sticlă (Fig. 1/1; Pl. 1/3), piese datate cu ajutorul unui dirhem de la sultanul Murad al III-lea (1574-1595).

Un alt vas, asemănător ca formă, dar cu alte dimensiuni (Pl. 1/4), făcea parte din inventarul mormântului nr. 31 și, prin analogie, a fost atribuit celei de-a doua jumătăți a veacului al XVI-lea<sup>29</sup>.

---

<sup>25</sup> Din registrul inventar s-a putut stabili că vasul a fost descoperit în anul 1954, la mormântul 41.

<sup>26</sup> Ionașcu, V. Zirra 1959, p. 65, fig. 18: din planul parțial al cimitirului de la Radu Vodă, în care apare și acest mormânt, se poate presupune că a fost un adult, depus cu mâinile împreunate pe cutia toracică.

<sup>27</sup> *Ibidem*, p. 66, fig. 19. Figura prezintă obiecte din morminte din secolul XVI, iar la 19/d, este redat un vas de sticlă. În acest desen apare un profil complet al vasului (înalt de 15 cm) dar, în realitate vasul a fost restaurat parțial - se păstrează două părți din vas - lipsindu-i puntea de legătură în zona mediană. Din acest motiv nu se poate preciza dacă aparține tipului cu un inel sau cu două inele, în zona centrală.

<sup>28</sup> Ionașcu, V. Zirra, D. Berciu, M. Tudor 1954, p. 417-431; Ionașcu, V. Zirra 1959, p. 64-66 și fig. 19.

<sup>29</sup> Ștefănescu 1975, p. 387-393.

Ambele vase, depuse ritual în partea dreaptă a craniului<sup>30</sup>, sunt considerate a fi produse ale atelierelor de la Murano.

### **Biserica Mănăstirii Cotroceni**

Săpăturile arheologice, desfășurate sub forma unor scurte intervenții de salvare - 1960, 1977, 1980, 1984-1987, 1992 - au evidențiat faptul că mănăstirea, ridicată între 1679-1680, nu era amplasată în vatra satului Cotroceni din secolele XVII-XVIII. Dintre campaniile arheologice menționate, numai cea din anul 1977 s-a axat pe cercetarea bisericii, în timp ce săpătura de salvare declanșată în aprilie 1984 și-a propus și cercetarea mormintelor din interiorul bisericii<sup>31</sup>.

În spațiul dintre naos și pronaos, acolo unde, încă din timpul vieții, Șerban Cantacuzino (1678-1688) hotărâse să fie amplasate mormintele ctitorilor, s-a găsit cripta domnitorului. În pronaos, atât în stânga, cât și în dreapta, se mai aflau șase morminte, dintre care cinci aparțineau familiei ctitorului<sup>32</sup>.

Necropola domnească, pe lângă bogăția obiectelor de podoabă, a oferit și numeroase vase de sticlă, depuse ritual în mai multe morminte<sup>33</sup>.

Din mormântul nr. 1, aparținând domnitorului decedat la 29 octombrie 1688, profanat în mai multe rânduri, a fost recuperată gura unei candelă din sticlă de culoare albă, cu diametrul de 9,5 cm, cea mai mare piesă de acest tip găsită la Cotroceni (Pl. 2/1). Din același mormânt provin alte câteva tipuri de buză, fapt care atestă varietatea candelor depuse în cavoul domnesc<sup>34</sup>.

Din mormântul nr. 3, în care se afla Constantin Cantacuzino, mort în 1729 (fiu al marelui spătar Radu Cantacuzino), s-au recuperat fragmente de la mai multe candelă distruse cu prilejul repetatelor

---

<sup>30</sup> Informații suplimentare în legătură cu locul depunerii vaselor, forma și mărimea acestora, ne-au fost oferite cu generozitate de către colegul Aristide Ștefănescu, de la Muzeul Național Cotroceni, căruia sunt bucuros să îi pot adresa mulțumiri și pe această cale.

<sup>31</sup> Pentru cercetările arheologice de la Cotroceni vezi și articolul lui Panait I. Panait din acest volum.

<sup>32</sup> Pentru cercetările arheologice de la Cotroceni, vezi Panait 1992, p. 18-24; Ștefănescu 2001, p. 103-107.

<sup>33</sup> Mulțumesc și pe această cale d-lui profesor dr. Panait I. Panait, autorul descoperirilor, care mi-a permis să public vasele de sticlă descoperite în mormintele de la Cotroceni. Toate exemplarele descrise se păstrează la Muzeul Național Cotroceni și le-am putut studia prin amabilitatea colegului Aristide Ștefănescu, căruia îi mulțumesc și pe această cale.

<sup>34</sup> Panait 1992, p. 20.

profanări<sup>35</sup> (Pl. 2/4).

Din mormântul nr. 4 B, aparținând Smarandei Cantacuzino (fiica aceluiși mare spătar Radu Cantacuzino), răposată și ea în anul 1729, provin fragmente de la mai multe candelă, dintre care se detașează una cu fundul ascuțit<sup>36</sup> (Pl. 2/2, 3).

Cavoul mormântului nr. 5, aparținând marelui agă Matei Cantacuzino, mort în decembrie 1685, a fost transformat într-un adevărat osuar, aici fiind depuse și alte schelete, situație în care nu se poate preciza cărui decedat îi aparține inventarul descoperit aici. Dintre numeroasele categorii de obiecte, reține atenția singurul vas de sticlă întreg descoperit în necropola de la Cotroceni (Fig. 1/2; Pl. 2/5): o candelă din pastă de sticlă gălbuie-maronie, cu numeroase depuneri, care, prin curățare, a căpătat o nuanță alb-gălbuie (inv. 153/6). Dimensiunile recipientului sunt: diametrul gurii=7,5 cm; diametrul maxim în zona umerilor=10 cm; înălțimea=9 cm. Numărul mare de vase recuperate din acest complex – fragmente de la alte 13 candelă – ca și prezența unor obiecte de podoabă din secolul al XVIII-lea, sugerează că în cavoul mormântului nr. 5 s-au contopit rămășițele mai multor înmormântări, cu inventarele aferente. Printre acestea pot fi remarcate fragmente de candelă cilindrice cu fund plat. Un alt tip, de mici dimensiuni (înălțimea de cca 4-5 cm), are partea superioară de formă triunghiulară în secțiune, cu buza puternic întoarsă la exterior, pentru a putea fi susținută de un inel de sârmă, în vederea suspendării<sup>37</sup>: trei sunt lucrate dintr-o sticlă alb-gălbuie, însă există și câteva fragmente din pastă de sticlă de culoare neagră. Pe lângă candelă, putem menționa și picioare de pahare, lucrate dintr-o sticlă de culoare verde<sup>38</sup>.

### **Necropola sâtească de la Căciulați.**

La 28 km nord de București se află satul Căciulați, com. Moara Vlăsiei. În anul 1832, Alexandru Ghica, viitor domn al Munteniei (1 aprilie 1832-7 octombrie 1842), începe să-și construiască o reședință pe aceste locuri și, deoarece biserica mică, din bârne, “cădea tocmai în grădina palatului, el o strămută în

---

<sup>35</sup> *Ibidem*, p. 21.

<sup>36</sup> *Ibidem*, p. 22.

<sup>37</sup> Comte 1989, p. 46-51. Pentru ilustrația de la p. 46-47 v. fig. 1/6 din articolul de față.

<sup>38</sup> *Ibidem*, p. 23.

mijlocul satului”<sup>39</sup>. Din alte surse aflăm că în anul 1820 aşezarea număra 16 familii<sup>40</sup>.

Mărturiile documentare referitoare la satul Căciulaţi au fost completate prin cercetările arheologice de salvare efectuate în intervalul octombrie 1991-iunie 1993: în parcul palatului au fost dezvelite peste 200 de morminte, dintre care doar pentru un număr de 60 dispunem de un minimum de informaţii (săpăturile anterioare pentru canalizare şi gropile unor silozuri au distrus o bună parte din cimitirul respectiv).

Datarea mormintelor este asigurată de un număr de 28 de monede, depuse în palmă sau perforate şi legate de un deget. Majoritatea pieselor descoperite la Căciulaţi este formată din emisiuni otomane (aspri şi parale). Cronologic, piesele descoperite se eşalonează astfel: un dinar emis de împăratul Ferdinand I (1526-1564), o piesă de 10 kreuzer de la împăratul Francisc I (1745-1764) şi 26 de monede otomane emise în cursul secolului al XVIII-lea şi la începutul secolului al XIX-lea. Cumulând informaţiile documentare, numismatice şi arheologice se poate aprecia că dinarul de la Ferdinand I a fost refolosit, primele înmormântări din necropola rurală de la Căciulaţi având loc pe la jumătatea secolului al XVIII-lea, după cum arată cele două piese de la sultanul Mahmud I (1730-1754). Terenul din parc a fost folosit pentru înmormântări până la începutul secolului al XIX-lea, limită cronologică sugerată de două parale din anii 1810/1811, de la sultanul Mahmud II (1808-1839).

Inventarul mormintelor este foarte sărac, realitate previzibilă pentru o necropolă sătească şi se rezumă la câteva piese de podoabă: o mărgică din pastă de sticlă, două verighete simple şi un cercel din argint cu montura poliedrică<sup>41</sup>. De fapt, cu excepţia monedelor prezente ca obol al lui Charon, nu putem menţiona decât o singură piesă depusă în mod ritual: la M 21, aparţinând unui adult (un preot ?), a fost găsită o candelă de sticlă depusă pe partea dreaptă, în zona bazinului; vasul are trei “urechiuşe” pentru a face posibilă suspendarea (Fig. 1/4; Pl. 3/5), prezenţa acestora încadrându-l într-un

---

<sup>39</sup> Popescu Băjenaru 1922, p. 79-80; Harhoiu 1990, p. 38-40.

<sup>40</sup> Constantinescu I. 1978, p. 252, nr. 11: satul Căciulaţii Banului, plasa Znaiov, proprietate Băncasa Elenca Ghica.

<sup>41</sup> Mănuclu Adameşteanu, Ingrid Poll, E. Nicolae 2004, p. 20-40.



tip frecvent întâlnit în zona oraşului Bucureşti<sup>42</sup>. Candelă este lucrată dintr-o sticlă cu aspect alb-lăptos, mat şi se poate data în a doua jumătate a secolului al XVIII-lea şi la începutul celui următor, interval ce corespunde cu perioada de funcţionare a cimitirului.

### **Biserica “Sfântu Visarion Vechi”**

În cursul verii anului 1961, au fost efectuate sondaje în interiorul şi exteriorul vechii biserici de cărămidă care, spre vest, se învecinează cu biserica nouă Sf. Visarion. La interiorul bisericii vechi, la o adâncime de 0,55 m, au fost surprinse bârne de la o biserică din lemn din prima jumătate a secolului al XVIII-lea, a cărei durată de existenţă nu poate fi precizată, dar care poate fi pusă în legătură cu începuturile mahalalei Visarion. Locul bisericii din lemn a fost luat de una din cărămidă, ctitorită, se pare, de către Mihăilă, decedat în timpul domniei lui Alexandru Moruzi (1793-1796) şi al cărui mormânt a fost descoperit în pronaos. Biserica lui “Mihăilă” apare în planurile oraşului Bucureşti din 1789-1791. Al treilea edificiu, a fost construit înainte de 21 septembrie 1797, când, conform pisaniei, s-au adăugat, în naos, absidele laterale, de către preotul Petre Referendaru, protopop al Bucureştiului şi de către Anton Berhiceanu, logofăt de taină.

În cursul cercetărilor arheologice au fost surprinse numeroase morminte din cimitirul situat în jurul monumentului: primele înmormântări s-au făcut spre jumătatea secolului al XVIII-lea (M 36, datat cu o piesă de la sultanul Mahmud I (1730-1754) şi continuă până pe la jumătatea secolului al XIX-lea (M 38, datat cu o monedă de la Francisc Iosif I (1848-1916)<sup>43</sup>. Aproape la fiecare mormânt au fost descoperite monede turceşti (secolul XVIII) şi austriece (secolul XIX), însoţite, uneori şi de câteva piese de podoabă care au aparţinut defuncţilor şi care nu au fost depuse în mod ritual: doi cercei din aur, un inel din argint, două verighete din argint şi una din aramă.

Cele mai vechi morminte au fost descoperite în biserică (M 5, M 6, M 8)<sup>44</sup>. Mormântul nr. 6, acoperit cu piatră funerară, aparţine lui

---

<sup>42</sup> Ştefănescu, R. Ocheşanu 1992, p. 246: la Pošta-Buturugeni, jud. Ilfov, în zona centrală a unui cimitir din secolele XVIII-XIX (fragmente de cărămizi ar sugera şi existenţa unei biserici), a fost descoperită o urechiuşă de la o candelă de sticlă. Pentru alte descoperiri de candelă, care nu au caracter funerar, vezi Bucureşti 1959, p. 161: lângă gara Mogoşoaia s-a descoperit un depozit de câteva sute de candelă de sticlă din secolele XVI-XVII (prin prisma celorlalte descoperiri de pe teritoriul oraşului Bucureşti, credem că aceste vase se pot data în secolele XVII-XVIII); Mănuclu-Adameşteanu, Ingrid Poll 2002, p. 59-60.

<sup>43</sup> În anul 1867 se interzice înmormântarea în oraş, în jurul bisericilor, dar această practică va continua câţiva ani.

<sup>44</sup> Turcu, P. Cernovodeanu, C. Marinescu 1965, p. 297-319.

Mihăilă, presupusul ctitor, mort la sfârșitul secolului al XVIII-lea. La mâna stângă avea o verighetă din argint, în timp ce lângă craniu erau depuse două candelă de sticlă și una de aramă<sup>45</sup>. Una dintre cele două candelă a putut fi întregită: este lucrată dintr-o pastă de sticlă de culoare alb-gălbuie, cu secțiunea de formă triunghiulară și buza întoarsă spre exterior, pentru a putea fi susținută cu un inel de sârmă, în vederea suspendării. Dimensiuni: diametrul maxim=9,5 cm; înălțimea=9 cm. Muzeul Municipiului București, inv. 11050 (Fig. 1/3; Pl. 1/2).

Părăsind zona orașului București și încercând o trecere în revistă a celorlalte descoperiri de morminte în care au fost depuse vase de sticlă, constatăm o polarizare în zona de câmpie și subcarpatică a Munteniei, având ca limite Curtea de Argeș - bisericile Drujești<sup>46</sup>, Olari, Sân Nicoară<sup>47</sup> și Pitești<sup>48</sup> spre vest, satul Vadu Sorești, com. Zărnești, (jud. Buzău)<sup>49</sup>, spre est, Câmpulung Muscel<sup>50</sup>, Cetățeni<sup>51</sup> și Târgșor<sup>52</sup>, spre nord, București și Comana<sup>53</sup>, jud.

---

<sup>45</sup> *Ibidem*, p. 306 - vasele sunt doar menționate.

<sup>46</sup> Cristocea 1990, p. 31-33, fig. 7, 10 și 13 - un fragment (gât) dintr-un vas de sticlă funerar găsit la temelia bisericii și două vase întregi, găsite în morminte, toate din secolul al XVI-lea.

<sup>47</sup> Rosetti 1977, p. 69: vase de sticlă descoperite în cimitirele bisericilor Sân Nicoară și Olari, descoperiri inedite.

<sup>48</sup> *Ibidem*; în anul 1967, la biserica Sf. Gheorghe, în absida de nord a naosului, la - 2,15 m, unde era talpa temeliei peretelui dinspre nord, pământul era răvășit și conținea o parte dintr-un vas mic de sticlă, aparținând unei categorii folosite în ritualul funerar. Autorul presupune că aici a existat o necropolă mai veche, căreia îi atribuie acest vas, dar în cazul de față ne aflăm în fața unei depuneri rituale, la temelia naosului, înainte de începerea construcției bisericii.

<sup>49</sup> În luncă, în marginea de N-E a satului, se află o necropolă medievală din secolele XV-XVII, Drâmbocianu 1993, p. 469-478.

<sup>50</sup> Mirtzu 1995, p. 45 și nota 1.

<sup>51</sup> Rosetti 1977, p. 69: în cimitirul bisericii de la Cetățeni, descoperire inedită. Probabil că vasul a fost descoperit în cursul campaniilor arheologice din anii 1962-1964, care au rămas nepublicate. Atunci au fost cercetate morminte din cimitirul voievodal de la biserica nr. 2 care, prin inventarul lor, ar fi putut să ofere și un vas de sticlă. Perioada de funcționare a fost estimată între mijlocul secolului al XIII-lea și începutul secolului al XV-lea. Aceste încheieri rămân însă la stadiul de simple ipoteze, atâta timp cât vasul nu se află nici în colecția Muzeului din Pitești și nici la Muzeul Național de Istorie a României. Mulțumesc și pe această cale colegei Anca Păunescu, pentru informațiile legate de cercetările din acest punct. Pentru descoperirile din acest cimitir vezi Păunescu, S. Cristocea 1984, p. Chițescu, A. Păunescu 1992, p. 52-56.

<sup>52</sup> Rosetti 1972, p. 34 și nota 38: un vas de sticlă cu picior înalt, din secolul al XVI-lea, informație oferită de Gh. Diaconu.

<sup>53</sup> Bătrîna și A. Bătrîna 1974, p. 30 și fig. 26.

Giurgiu, spre sud. Oarecum izolat, spre vest, se înregistrează prezența unui vas descoperit în Oltenia, la Brâncoveni<sup>54</sup>.

Din păcate, descoperirile de pe teritoriul orașului Câmpulung Muscel - de unde provin cele mai multe vase - nu beneficiază de o publicare corespunzătoare. Săpăturile arheologice efectuate de către Flaminu Mîrtzu la monumentele de la Bradul, Fundeni, Lerești, Negru Vodă, Schei, Sf. Gheorghe, Sf. Ilie și Valea au evidențiat, în cadrul necropolelor aferente, obiceiul depunerii vaselor de sticlă. Dintre descoperirile provenind din aceste opt stațiuni arheologice, sunt ilustrate un număr de șapte exemplare (autorul nu precizează nici măcar locul descoperirii pentru vasele ilustrate), datate în secolele XV-XVII: informațiile oferite sunt trunchiate, incomplete și nu permit o abordare corespunzătoare<sup>55</sup>.

Autorul apreciază că acest obicei este întâlnit din secolul al XV-lea și cunoaște o frecvență sporită până în secolul al XVII-lea. Începând cu sfârșitul secolului al XVII-lea, prezența vaselor de sticlă se rarește și încetează către mijlocul secolului al XVIII-lea<sup>56</sup>.

Din spicuirea materialelor răspândite prin diferite articole, putem încerca completarea informațiilor pentru anumite puncte.

Biserica Bradul, datată în a doua jumătate a secolului al XV-lea<sup>57</sup> (astăzi dispărută), se afla în partea de vest a orașului, cele mai vechi morminte fiind datate cu denari emiși de Matei Corvin (1458-1490)<sup>58</sup>. Refăcută în anul 1766, biserica decade și este dărâmată în anul 1903<sup>59</sup>.

Biserica Fundeni, situată în partea de sud a orașului<sup>60</sup>, a beneficiat de cercetări arheologice sistematice în cursul anului 1988. În interiorul actualului lăcaș, care datează din secolul al XVIII-lea, au fost descoperite fundațiile unei biserici construite în al treilea sfert al secolului al XV-lea. Aici au fost descoperite 10 morminte de bărbați, femei, copii: pe baza inventarului funerar - monede, inele, cercei, mărgelile, vase de sticlă și ceramică - au fost datate în secolele XV-XVIII<sup>61</sup>. Dintre monede sunt amintiți numai denarii emiși de Matei

---

<sup>54</sup> Beldie 1974, p. 95.

<sup>55</sup> Mîrtzu 1995, p. 45-48 și ilustrația de la p. 49-50.

<sup>56</sup> *Ibidem*, p. 46 - în text nu este menționat nici un vas din secolul al XVIII-lea, iar ilustrația de la p. 49-50 nu prezintă nici o descoperire ulterioară secolului al XVII-lea.

<sup>57</sup> Câmpulung 1974, p. 111.

<sup>58</sup> Mîrtzu 1984, p. 21 - nu cunoaștem nici măcar anul în care s-au făcut cercetările arheologice.

<sup>59</sup> Cantacuzino 2002, p. 96-97.

<sup>60</sup> *Ibidem*, p. 62-65, pentru prezentarea monumentului.

<sup>61</sup> Cristocă, F. Mîrtzu, A. Băjan 1996, p. 30.

Corvin<sup>62</sup>, iar din raportul arheologic preliminar aflăm doar că s-au descoperit vase de sticlă.

Biserica Marina, aflată în nordul orașului, a fost obiectul a numeroase controverse: în cursul anului 1963, Dinu V. Rosetti și Flaminiu Mârțu au făcut un sondaj în grădina din jurul bisericii, fiind dezvelite morminte din secolele XVI-XVII<sup>63</sup>. Dintre descoperirile de aici sunt amintite emisiunile monetare de la Soliman I (1520-1566), care datează cele mai vechi morminte. Monedele și existența unor urme de locuire din secolul al XV-lea, constituiau argumente pentru datarea monumentului în secolul al XVI-lea<sup>64</sup>. Săpăturile arheologice, incomplet publicate, dovedesc, doar, că biserica funcționa în prima jumătate a secolului al XVI-lea<sup>65</sup>.

Pentru biserica Schei data construcției nu este cunoscută, dar existența unei pietre de mormânt pe carea fost descifrat numele Magdalina și data 6 mai 7056 (1548), îndreptățește presupunerea că a fost construită în prima jumătate a secolului al XVI-lea<sup>66</sup> sau în a doua jumătate a secolului al XV-lea, după cum sugerează denarii de la Matei Corvin (1458-1490), depuși în morminte<sup>67</sup>.

În anul 1967 s-au efectuat săpături arheologice de salvare la Biserica Sf. Gheorghe-Olari<sup>68</sup>, datată în a doua jumătate a secolului al XV-lea. Cu această ocazie au fost cercetate 31 de morminte, pentru care apartenența la ritul răsăritean a fost confirmată prin observarea detaliilor înmormântării, deși construcția are elemente gotice<sup>69</sup>. Cele mai vechi descoperiri monetare par să fie reprezentate de denarii emiși de Matei Corvin (1458-1490)<sup>70</sup>. Inventarul mormintelor cuprindea, printre altele, și "[...] vase funerare din sticlă, provenite exclusiv din import [...]"<sup>71</sup>.

---

<sup>62</sup> Mîrtzu 1984, p. 21 - autorul face referiri, în general, la denarii de la Matei Corvin, dar nu precizează numărul de piese descoperit în fiecare cimitir cercetat la Câmpulung.

<sup>63</sup> Popescu 1964, p. 566, punctul 114.

<sup>64</sup> Mîrtzu 1984, p. 21 și fig. 5, p. 24, p. 27.

<sup>65</sup> Cantacuzino 2002, p. 69-74.

<sup>66</sup> *Ibidem*, p. 74-76.

<sup>67</sup> Mîrtzu 1984, p. 21 - autorul face referiri, în general, la denarii de la Matei Corvin, dar nu precizează numărul de piese descoperit în fiecare cimitir cercetat la Câmpulung.

<sup>68</sup> Cantacuzino 2002, p. 56-62, pentru o prezentare a monumentului.

<sup>69</sup> Popescu 1968, p. 694, nr. 120

<sup>70</sup> Datarea primului nivel de morminte a fost stabilit " [...] cu ajutorul numeroaselor monete ungare, denari de argint emiși de Matei Corvin [...]". Cf. Mîrțu 1972, p. 40.

<sup>71</sup> Mîrțu 1972, p. 41.

Biserica Sf. Ilie este una din cele mai vechi din oraș<sup>72</sup>. În anul 1972, Flaminiu Mârțu descoperă urmele unei biserici din lemn din a doua jumătate a secolului al XV-lea, datare confirmată de descoperirile numismatice<sup>73</sup>. Într-un articol publicat ulterior, autorul cercetărilor menționează descoperirea unor denari emiși de Matei Corvin (1458-1490)<sup>74</sup>, care ar susține datarea edificiului de cult.

Biserica Valea, construită în secolul al XIV-lea și dispărută la sfârșitul secolului al XIX-lea<sup>75</sup>, se afla în fața bisericii Marina. După numeroase refaceri, dintre care ultima - la începutul secolului al XIX-lea (în anul 1803, august 24) - de către Iorga, județ al orașului, care s-a și înmormântat în ea<sup>76</sup>, părăsită și ruinată, biserica Valea a fost dărâmată în cursul anului 1902<sup>77</sup>. Pe emplasamentul său s-au făcut cercetări arheologice în cursul anului 1968 și un sondaj în luna septembrie 1969: cea mai veche monedă descoperită pare să fie o emisiune de la Sracimir<sup>78</sup>, iar pentru secolul al XV-lea sunt amintiți denari de la Matei Corvin (1458-1490)<sup>79</sup>. Printre descoperirile din morminte mai sunt amintite câteva piese de podoabă: cercei și mărgelile din pastă de sticlă, din a doua jumătate a secolului al XIV-lea<sup>80</sup>.

La Câmpulung au fost făcute cercetări arheologice sistematice (primele săpături datează din anul 1924)<sup>81</sup> la necropola din jurul bisericii<sup>82</sup> domnești<sup>83</sup> vechi. Gh. I. Cantacuzino a descoperit, integral sau parțial, 218 morminte din secolele XIV-XIX: printre diversele materiale se numără și vase mici de sticlă, fragmentare, descoperite în opt morminte<sup>84</sup>. Din păcate, condițiile de descoperire și starea fragmentară a vaselor nu au permis obținerea unor informații referitoare la formă sau locul depunerii în mormânt.

---

<sup>72</sup> Cantacuzino 2002, p. 66-69, pentru prezentarea monumentului.

<sup>73</sup> Câmpulung 1974, p. 38, nota 110 - din păcate, în lucrare nu se precizează ce monede au fost descoperite aici.

<sup>74</sup> Vezi *supra*, nota 66.

<sup>75</sup> Mîrtzu 1970, p. 436 - biserica a fost construită în secolul XV, dar cf. Mîrtzu 1984, p. 21-22, aici s-au descoperit morminte datate în a doua jumătate a secolului al XIV-lea (cea mai veche monedă fiind de la Sracimir).

<sup>76</sup> Mîrtzu 1970, p. 436-437.

<sup>77</sup> Cantacuzino 2002, p. 94-95.

<sup>78</sup> Mîrtzu 1984, p. 22 și fig. 2.

<sup>79</sup> Vezi *supra*, nota 66.

<sup>80</sup> *Ibidem*.

<sup>81</sup> Drăghiceanu 1964, p. 284-336.

<sup>82</sup> Drăguț 1977, p. 45-50

<sup>83</sup> Cantacuzino 1998, p. 181-193.

<sup>84</sup> *Ibidem*, p. 188.

Rezumând informațiile referitoare la descoperirile de vase de sticlă cu caracter funerar de pe teritoriul orașului Câmpulung, constatăm că numărul lor se ridică la cel puțin 17: Bradul (1 ex.), Fundeni (2 ex.), Lerești (1 ex.), Negru Vodă (8 ex.), Schei (1 ex.), Sf. Gheorghe (2 ex.), Sf. Ilie (1 ex.) și Valea (1 ex.). Din păcate, cu excepția acestei observații cu caracter pur statistic, care exprimă cifric o cantitate cu valoare relativă<sup>85</sup>, în stadiul actual al cercetărilor nu permite nici un alt comentariu cu privire la importantul lot de descoperiri de pe teritoriul orașului Câmpulung.

În continuare vom prezenta alte descoperiri similare, în succesiunea cronologică a efectuării cercetărilor arheologice.

În cursul anului 1957 au fost efectuate câteva sondaje arheologice pe teritoriul comunei Retevoiești, situată la 34 km nord-vest de orașul Pitești: în punctul Siliște a fost dezvelită o biserică, construită în trei faze. În partea de vest a pronaosului, în mormântul nr. 15, a fost depus, în partea dreaptă a craniului, un vas de sticlă alb-verzuie, de tip «ciorchine»<sup>86</sup>, înalt de 21 cm (Fig. 2/4; Pl. 4/2); vasul este datat în prima jumătate a secolului al XVI-lea, în timp ce tipul de inel găsit la mâna stângă a scheletului sugerează a doua jumătate a secolului al XV-lea<sup>87</sup>.

În “tindă” au fost descoperite un număr de opt morminte (conform figurii nr. 8), datate pe baza inventarului funerar (monede, podoabe, vase de sticlă), în secolele XVI-XVIII<sup>88</sup>. Dintre vasele de sticlă a putut fi întregit, parțial, un exemplar tipic pentru această zonă geografică: are gâtul înalt (9 cm), puțin oblic, ușor torsionat, corpul globular, cu decor specific în relief (motivul solar) (Fig. 2/3; Pl. 4/4). Prin aceste caracteristici se încadrează în categoria vaselor cu gura largă, evazată și ușor îngustată, ca un jgheab, tipic pentru secolele XVI-XVII.

---

<sup>85</sup> Datorită lipsei de precizie a rapoartelor de săpătură am numărat, cu prudență, câte un vas în fiecare punct, deși este posibil să fi fost mai multe; la Fundeni, unde autorul cercetării folosește pluralul – “vase” - am înregistrat minimum de două; singura referință numerică exactă se regăsește în descrierea descoperirilor de la Negru Vodă.

<sup>86</sup> Fulga 2004, p. 110-111: în cursul secolului al XVII-lea, această formă este frecvent întâlnită pe teritoriul Transilvaniei.

<sup>87</sup> Rosetti 1959, p. 711 și explicația de la fig. 13. Vasul se află în colecția Muzeului din Pitești, inv. 258. Mulțumesc și pe această cale colegului Spiridon Cristocca, directorul muzeului piteștean, care mi-a pus la dispoziție, în vederea studierii, publicării și efectuării de investigații fizico-chimice, vasele de sticlă aflate în patrimoniul acestui muzeu.

<sup>88</sup> *Ibidem*, p. 711 și fig. 14/5-7, 9, 15.

În toamna anului 1959, pe teritoriul satului Suslănești, jud. Argeș, în punctul Hobaia, au fost efectuate cercetări arheologice în vederea verificării descoperirilor semnalate prin cercetări de suprafață. Cu acest prilej s-a putut obține planul unei biserici și au fost descoperite 24 de morminte (12 în pronaos și 12 în naos) din secolele XV-XVI. Alte morminte (13) au fost dezvelite în jurul bisericii, toate aparținând unor persoane cu o situație socială deosebită. Biserica și Curtea boierească din împrejurimi par să-și fi încetat existența în urma incursiunii otomane din anul 1595<sup>89</sup>.

Din descrierea mormintelor, rezultă că săpăturile de la Hobaia au prilejuit descoperirea a doar două vase de sticlă, printre alte obiecte de inventar: “câte un vâscior de sticlă subțire și puțin roșiatică, sticlărie produsă, probabil, în manufactura venețiană de la Murano”<sup>90</sup>. Unul dintre cele două vase a fost găsit în mormântul nr. 1, aflat la intrarea în pronaos și atribuit jupânesei Stanca<sup>91</sup>: el are o formă zveltă, cu gura îngustă, gâtul lung și picior înalt și poate fi văzut în expoziția Muzeului municipal din Câmpulung<sup>92</sup>. Al doilea exemplar, fragmentar, a fost descoperit la mormântul nr. 34, aflat la nord de biserică și identificat ca aparținând unui personaj feminin; vasul era depus în partea dreaptă a craniului<sup>93</sup> și, din păcate, nu ni s-a păstrat nici o descriere a lui.

În cursul cercetărilor arheologice efectuate în anii 1971-1972 la fosta mănăstire Comana, jud. Giurgiu, în pronaosul bisericii au fost descoperite 20 de morminte. În mormântul nr. IV - cel mai bogat dintre cele cercetate - reprezentat de o criptă de cărămidă, care adăpostea osemintele unei fete (identificată cu Maria, unica fiică a lui Șerban Cantacuzino și a Mariei Rustha), s-a descoperit și un vas mic de sticlă, globular, cu gâtul alungit, evazat spre buză, realizat cu o finețe deosebită (Fig. 3/3; Pl. 5/2). Pe toată suprafața corpului este decorat cu dungi verticale de culoare albă, specifice pentru sticlăria venețiană din secolul al XVII-lea<sup>94</sup>.

Cercetările arheologice efectuate în anul 1987 la biserica Drujești din orașul Curtea de Argeș, au scos la lumină fundația unei

---

<sup>89</sup> Rosetti 1972, p. 27-32.

<sup>90</sup> *Ibidem*, p. 34 și fig. 4.

<sup>91</sup> *Ibidem*, p. 38.

<sup>92</sup> Vasul a fost preluat “*in situ*”, vezi fig. 4/2. Cu ocazia vizitei făcute în toamna anului 2004 am putut vedea vasele de sticlă din această colecție care, toate, sunt prezente în expoziția Muzeului. Îmi face plăcere să mulțumesc și aici colegei Crina Tămârjan, de la Muzeul Municipal Câmpulung Muscel, pentru informațiile oferite.

<sup>93</sup> Rosetti 1972, p. 38.

<sup>94</sup> Bătrîna L. și Adrian Bătrîna 1973, p. 16-17; *idem*, 1974, p. 30 și fig. 26. Vasul se păstrează la Muzeul Național de Artă al României (inv. P 921/105458).

biserici din secolul al XVI-lea. Din cripta nr. 1, profanată, a fost reconstituit un vas de sticlă de culoare verzuie<sup>95</sup> (Fig. 2/1; Pl. 4/5), în timp ce un alt vas din sticlă de culoare gălbuie (Fig. 2/2; Pl. 4/6), asemănător ca formă, a fost depus în cripta nr. 2, la îndoitura antebrațului; datarea acestui mormânt a fost asigurată de un dinar din anul 1571, bătut de împăratul Maximilian al II-lea (1564-1576)<sup>96</sup>.

În cursul anului 1995 s-au inițiat cercetări arheologice în vederea restaurării mănăstirii Plăviceni, jud. Teleorman: în pridvorul bisericii, ctitorită de vornicul Dragomir în anul 1648, au fost descoperite cinci morminte (trei în criptă de cărămidă și două în groapă simplă), ce au aparținut familiei ctitorului<sup>97</sup>. La mormântul nr. 4, aparținând unei femei depusă în groapă simplă, a fost descoperit un bogat inventar funerar din secolul al XVII-lea. Printre alte obiecte, la îmbinarea palmei cu antebrațul mâinii drepte, s-a găsit un vas de sticlă de culoare gri petrol, cu un gât lung, terminat cu o cupă largă prevăzută cu un jgheab de scurgere, cu corpul globular, decorat cu un motiv solar<sup>98</sup>.

Punctul cel mai estic în care s-a înregistrat depunerea de vase de sticlă în morminte, este biserica Sf. Nicolae din Brâncoveni, amplasată pe terasa superioară a Oltului. Ea îndeplinea funcția de paraclis al curții nobiliare alăturate și a fost ctitorită, conform pisaniei, în anul 1634<sup>99</sup> de către Matei Basarab și Preda Brâncoveanu cu soțiile lor. La 6 decembrie 1634, pisania pusă de *"prea luminatul creștinul Domnul Io Matheiu Voevoda den Brâncoveni, nepotu răposatului Băsărabă Voevod cel Bătrân, împreună cu luminata și buna credincioasa soția Domniei Sale Elina de Fierăști"* consemna terminarea bisericii Sf. Nicolae din satul Brâncoveni, începută cu numai 4 luni înainte - la 3 august - și, cu siguranță, sfințită în chiar ziua sfântului patron. Partea finală a textului cioplit îi menționa și pe *"al doilea ctitor jupan Preda spătar, jupanița lui Păuna i ceadi ih [și copiii lor] și ispravnic jupan Stanciul vornic ot Sălătruc"*<sup>100</sup>.

În cursul anilor 1973-1974, Mariana Beldie a făcut sondaje în interiorul bisericii și a descoperit fundațiile unui alt lăcaș, din secolul al XVI-lea, precum și morminte datate în a doua jumătate a secolului al XV-lea. În anul 1974, la unul dintre acestea (M 6), situat în naos, a

<sup>95</sup> Cristoccea 1990, p. 33 și fig. 10. Fragmentul se păstrează la Muzeul din Pitești (inv. 2152).

<sup>96</sup> *Ibidem* și fig. 13.

<sup>97</sup> Cristoccea, E. Țânțăreanu, P. Mirea 2001, p. 139-151.

<sup>98</sup> *Ibidem*, p. 155 și fig. 13/1.

<sup>99</sup> Moisescu 2003, p. 10.

<sup>100</sup> Sinigalia 2004, p. 148-150.



fost găsit un cercel din aur și un vas de sticlă, rupt în zona gâtului; vasul are 18,5 cm înălțime, gâtul înalt (10 cm), ușor torsionat, cu gura larg evazată și un jgheab îngust pentru scurgere (Pl. 4/7). Corpul globular, prezintă un decor specific, în relief: nervuri oblice, dispuse în sens opus celor rezultate în urma torsionării gâtului<sup>101</sup>. Prin aceste caracteristici se încadrează în categoria vaselor cu gura largă, evazată și ușor îngustată, ca un jgheab, tipic pentru zona Câmpulung Muscel<sup>102</sup>.

O serie de descoperiri din Muntenia sunt doar menționate, situație în care nu putem decât să ne limităm la emiterea unor ipoteze de lucru.

Una dintre cele mai vechi descoperiri s-ar putea să provină de la Cetățeni<sup>103</sup>. Primul cimitir cercetat aici, despre care se presupune că a funcționat în secolele XIII-XIV, se află la limita vestică a platoului "Poiana Târgului" și aparține așezării învecinate. Inventarul funerar este destul de sărac, fapt ce nu a permis datarea exactă a majorității mormintelor; din 21 de morminte doar trei aveau câteva piese de podoabă: M 9, cu lespezi de piatră (o cană cu toartă și o monedă bizantină), M 32 (un cercel și un inel), M 35 (doi cercei și un inel)<sup>104</sup>. Este posibil ca vasul de sticlă să fi fost descoperit în campaniile arheologice din anii 1940-1941<sup>105</sup> sau, mai probabil, în 1962-1964, cercetări care au rămas nepublicate. Atunci au fost dezvelite și o serie de morminte din cimitirul voievodal de la biserica nr. 2 care, ținând seama de inventarul lor deosebit, ar fi putut să conțină și un vas de sticlă. Perioada de funcționare a fost estimată

---

<sup>101</sup> Vasul a fost predat pe 24 iunie 1974 și se păstrează la Muzeul Național de Artă al României. Mulțumesc și pe această cale doamnei Rodica Matei, care mi-a facilitat accesul la vasele de sticlă aflate în această colecție.

<sup>102</sup> Sinigalia 1974, p. 94 - o biserică de lemn, pe fundație de zidărie, datând din secolul al XVI-lea; Beldie 1974, p. 95 - s-au încheiat cercetările arheologice în interiorul bisericii. S-au descoperit încă cinci morminte anterioare bisericii de lemn de sub biserica actuală, conținând podoabe de argint și aur, toate databile în a doua jumătate a secolului al XV-lea.

<sup>103</sup> Rosetti 1977, p. 69: în cimitirul bisericii de la Cetățeni, descoperire inedită. Pentru descoperirile din acest cimitir vezi Rosetti 1962, p. 73-88 (campania din anul 1958); Chițescu 1976, p. 155-187 (campaniile arheologice din anii 1969, 1971-1973); Chițescu, A. Sion, S. Cristoccea 1983, p. 51-78 (1981); Păunescu, S. Cristoccea 1984, p. 137-142 (campania din anul 1982); Chițescu, A. Păunescu 1992, p. 52-56.

<sup>104</sup> Aceeași situație a fost surprinsă și în campania arheologică din anul 1958, când au fost cercetate 10 morminte, la care s-au descoperit doar două inele, un cercel și un ac, cf. Rosetti 1962, p. 81.

<sup>105</sup> *Ibidem*, p. 73.

între mijlocul secolului al XIII-lea și începutul secolului al XV-lea<sup>106</sup>. Aceste încheieri privind prezența unui vas de sticlă într-unul din mormintele cercetate la Cetățeni rămân, totuși, în stadiul de deducții și simple ipoteze, de vreme ce vasul nu se regăsește nici în colecția Muzeului din Pitești, nici în cea a Muzeului Național de Istorie a României.

Biserica nr. 1, construită peste biserica nr. 2, a funcționat până în a doua jumătate a secolului al XVIII-lea. Inventarul mormintelor descoperite aici este foarte sărac<sup>107</sup> și nu credem că vasul de sticlă ar fi putut fi găsit aici.

Dacă condițiile de descoperire rămân incerte în ceea ce privește prezența acestui vas într-unul din cimitirele cercetate la Cetățeni, în schimb, nu putem menționa nici măcar un singur fragment de vas de sticlă printre descoperirile din așezare; faptul pare cu totul surprinzător pentru acest centru politic și economic, care a jucat un rol deosebit de important în cursul secolelor XIV-XV.

Într-o situație asemănătoare se află și orașul Curtea de Argeș, care a cunoscut perioada de maximă dezvoltare în a doua jumătate a secolului al XIV-lea, când a fost singura capitală a Țării Românești<sup>108</sup>: de aici nu s-a publicat nici un vas de sticlă<sup>109</sup>, cu excepția celor cu caracter funerar din biserica de la Drujești.

Dinu V. Rosetti menționează descoperirea unor vase de sticlă în cadrul cimitirelor formate pe lângă bisericile Sân Nicoară și Olari.

Primele sondaje la Sân Nicoară, biserică construită la sfârșitul secolului al XIII-lea sau în prima jumătate a secolului al XIV-lea<sup>110</sup>, au fost făcute de Virgil N. Drăghiceanu (10-16 septembrie 1920), perioadă în care a descoperit 11 morminte în naos și pronaos și două în sarcofagii de piatră în fața ușii de la intrare. Inventarul este foarte sărac: nasturi din bronz aurit (M 5, M 7), un gros (M 8)<sup>111</sup> și alte 15 monede, dintre care trei sunt emisiuni din secolul al XVI-lea<sup>112</sup>. Cercetările arheologice au fost continuate de Nicolae Constantinescu

---

<sup>106</sup> Chițescu, A. Sion, S. Cristoceă 1983, p. 54-59.

<sup>107</sup> *Ibidem*, p. 52-54. Mulțumesc și pe această cale colegei Anca Păunescu pentru informațiile legate de cercetările din acest punct.

<sup>108</sup> Pentru un plan cu monumentele cercetate aici, vezi Constantinescu 1984, p. 33, fig. 3.

<sup>109</sup> Constantinescu 1984, *passim*; Bătrîna și A. Bătrîna 1980, p. 19-26; *idem*, 1981, p. 144-169; *idem*, 1982, p. 95-106.

<sup>110</sup> Pentru diferitele ipoteze privind momentul constructiv, vezi Theodorescu 1974, p. 278-280.

<sup>111</sup> Drăghiceanu 1923, p. 147-148.

<sup>112</sup> *Ibidem*, p. 150: dă o listă cu 15 monede descoperite la Sân Nicoară, dar nu precizează condițiile de descoperire.

în anul 1972<sup>113</sup> și de către Dinu V. Rosetti și Nicolae Moisescu, printr-o campanie consistentă, în anul 1975. Cu această ocazie au fost descoperite 18 monede din secolele XIV-XVII (cea mai veche monedă este o emisiune de la Mircea cel Bătrân), patru inele de argint, bumbi de argint auriți și vase de sticlă<sup>114</sup>. Din păcate, această succintă prezentare nu furnizează nici o informație în legătură cu numărul vaselor găsite și condițiile de descoperire. Nu ne rămâne decât să consemnăm că la biserica Sân Nicoară din Curtea de Argeș s-au descoperit vase de sticlă, care ar putea fi atribuite secolelor XV-XVII.

Biserica Olari, cu hramul Adormirea Maicii Domnului, a beneficiat de o singură campanie arheologică, în cursul anului 1967. Dinu V. Rosetti a întreprins săpături în jurul și în interiorul bisericii actuale, în vederea restaurării monumentului. În interior a identificat temelii mai vechi din bolovani de râu lipiți cu pământ și pavimentul de cărămidă al unei biserici de pe la mijlocul secolului al XV-lea<sup>115</sup> sau ante 1530<sup>116</sup>. Cu această ocazie au fost descoperite, probabil, și vasele (sau vasul) de sticlă menționate de către Dinu V. Rosetti ?.

Sintetizând informațiile arheologice pe care le avem la dispoziție în acest moment, referitoare la depunerea vaselor de sticlă în morminte, constatăm că pentru teritoriul orașului București și împrejurimile sale pot fi aduse în discuție descoperiri din șase puncte. Majoritatea sunt din București: biserica Mănăstirii Snagov, biserica Radu Vodă, biserica Mănăstirii Cotroceni, biserica Sf. Visarion; numai două provin de pe teritoriul județului Ilfov: Mănești-Buftea și Căciulați.

Nicolae Iorga prezintă “două vase de sticlă, de vechime dubioasă”, aflate la Plumbuita<sup>117</sup>. Ele par să fi rezultat din cercetarea arheologică impusă de către Comisia Monumentelor Istorice cu ocazia restaurării monumentului, între anii 1933-1940<sup>118</sup>. În anul 1972, Dinu V. Rosetti notează că, în cursul cercetărilor pe care le-a efectuat la Plumbuita, a descoperit vase de sticlă de la jumătatea secolului al XVI-lea<sup>119</sup>, dar nu spune nimic despre aceste săpături.

---

<sup>113</sup> Din discuțiile purtate cu dl. dr. Nicolae Constantinescu am aflat că în campania din anul 1972 nu s-a găsit nici un vas de sticlă.

<sup>114</sup> Moisescu N. 1980, p. 35-38.

<sup>115</sup> Popescu 1968, p. 694, nr. 116.

<sup>116</sup> Muțescu și A. Muțescu 2001 - biserica Olari, fără pagină.

<sup>117</sup> Iorga 1939, p. 10 - ilustrează două vase de sticlă.

<sup>118</sup> Stoicescu 1961, p. 252.

<sup>119</sup> Rosetti 1972, p. 34, nota 38 - o înșiruire a descoperirilor făcute de autor, din care nu se înțelege câte vase de sticlă s-au descoperit.

Dintr-o notă a lui Paul Cernovodeanu aflăm că în cursul anilor 1940-1941 s-au efectuat lucrări de restaurare la mănăstire, iar Dinu V. Rosetti a făcut un sondaj în biserică<sup>120</sup>. După cum se cunoaște, construcția mănăstirii a fost începută de Petru cel Tânăr (1559-1568) și a fost continuată de Alexandru-Mircea și Mihnea Turcitul<sup>121</sup>. Aceste informații se completează și converg spre ideea că vasele de sticlă găsite în mormintele cercetate în biserică (care, după cronologia avansată de Dinu V. Rosetti, s-ar data la jumătatea secolului al XVI-lea) ar putea să provină din morminte domnești sau ale unor personaje de neam domnesc<sup>122</sup>. Acestor semne de întrebare ridicate de condițiile de descoperire se mai adaugă și altele: cele două vase de sticlă ilustrate de Nicolae Iorga datează dintr-o perioadă mai târzie, din secolele XVIII-XIX, iar publicarea lor în anul 1939, este anterioară sondajului efectuat de Rosetti în 1941<sup>123</sup>. Mai mult, comparând aceste vase, pentru a încerca o datare, cu cele publicate într-o monografie dedicată cercetărilor arheologice din București, am avut surpriza să constat că ele se regăsesc printre descoperirile din București, fiind datate la sfârșitul secolului al XVIII-lea<sup>124</sup>.

Facem acum precizarea că ele au fost descoperite la Plumbuita înainte de anul 1939 (restaurările au început în anul 1933) și au făcut parte, probabil, dintr-un depozit al mănăstirii, de recipiente scoase din uz, situație constatată arheologic și la mănăstirea Cotroceni sau la Radu Vodă<sup>125</sup>.

Cumulând toate aceste informații se poate presupune că în cursul sondajului făcut în anul 1941, în biserică, Dinu V. Rosetti a cercetat și o serie de morminte la care au fost descoperite și vase de sticlă din a doua jumătate a secolului al XVI-lea.

Listei de localități rezultată din această enumerare mai pot fi adăugate materialele inedite din așezările rurale Străulești<sup>126</sup> și Vitan-

---

<sup>120</sup> Cernovodeanu 1959, p. 431.

<sup>121</sup> Stoicescu 1961, p. 251.

<sup>122</sup> Iorga 1939, p. 40 - mort la 1577, Alexandru II Mircea va fi înmormântat în biserică.

<sup>123</sup> Cernovodeanu 1959, p. 430-431, publică o lespede funerară fotografiată la Plumbuita de către Rosetti, în anul 1941, ceea ce ar putea constitui un indiciu pentru anul când a fost efectuat sondajul.

<sup>124</sup> Rosetti 1959 a, p. 183, pl. CXCI/10, 11.

<sup>125</sup> Panait I. Panait, în volumul de față.

<sup>126</sup> În cadrul necropolei medievale s-a găsit și un vas de sticlă. Informația ne-a fost oferită, cu multă amabilitate, de dl. prof. dr. Panait I. Panait, autorul cercetărilor. Pentru informații preliminare referitoare la necropola din secolele XV-XVI vezi Constantiniu, Panait I. Panait, I. Cristache-Panait, 1965, p. 196-199; Panait 1967, p. 14-20.

Bîrzești<sup>127</sup>, pentru care deținem doar informații referitoare la existența unor vase de sticlă în inventarul unor morminte medievale din secolele XV-XVII.

Obiceiul depunerii vaselor de sticlă în mormintele din zona orașului București este atestat încă din secolul al XV-lea (Snagov; descoperire ce nu poate fi verificată), dar majoritatea descoperirilor provin din veacul al XVI-lea (Mănești-Buftea, Plumbuita-descoperire ce nu poate fi verificată, Radu Vodă, Vitan-Bîrzești). Pentru a doua jumătate a secolului al XVII-lea și prima jumătate a celui următor, se cunosc doar exemplarele din necropola de la Cotroceni, pentru ca ultimele descoperiri, cele de la Căciulați și de la Sf. Visarion Vechi, să dateze din a doua jumătate a secolului al XVIII-lea și începutul secolului al XIX-lea.

Pentru teritoriul Munteniei, cele mai vechi descoperiri sunt semnalate pe teritoriul orașului Câmpulung: două vase din secolul al XV-lea<sup>128</sup>. Din a doua jumătate a secolului, amintim descoperirile de la Brâncoveni<sup>129</sup>, pentru ca în secolul al XVI-lea să asistăm la o generalizare a obiceiului depunerii de vase de sticlă în morminte, care devine o adevărată modă. Aria descoperirilor se va restrânge în cursul secolului al XVII-lea, perioadă pentru care nu cunoaștem decât două descoperiri la Câmpulung<sup>130</sup> și pe cele din necropola domnească de la Cotroceni. Pentru secolele XVIII-XIX nu putem menționa decât vasele descoperite în zona orașului București.

Vasele sunt depuse în partea dreaptă capului: Mănești-Buftea (M 26, M 31), Sf. Visarion Vechi (M 6), Câmpulung, Retevoiești, Soslănești; lângă bazin, pe partea dreaptă, la îndoitura brațului (Căciulați), Drujești-cripta 2, Câmpulung; la picioare (Snagov). În mod excepțional, la Snagov, constatăm depunerea mai multor vase, faianță și sticlă, situație în care a fost necesară amenajarea unei platforme, din cărămidă.

La Mănești-Buftea nu se precizează sexul celui decedat, dar la mormântul nr. 26 s-a găsit și un inel sigilar<sup>131</sup>, ceea ce ne permite să presupunem că aparținea unui bărbat, situație remarcată și la Retevoiești. Același lucru se constată și la Sf. Visarion Vechi, unde cele două candelieri erau depuse în mormântul ctitorului. La Căciulați

---

<sup>127</sup> Panait, A. Ștefănescu 1992, p. 156 - în necropola din secolele XV-XVI, în două cazuri, s-au găsit fragmente de vase de sticlă rituale, din seria celor descoperite la Mănești-Buftea.

<sup>128</sup> Mîrtzu 1995, p. 49, fig. 1/1, 2.

<sup>129</sup> Beldie 1974, p. 95.

<sup>130</sup> Mîrțu 1995, p. 50, fig.2/6, 7.

<sup>131</sup> Ștefănescu 1975, p. 389, fig. 3/a-b.

ne aflăm din nou în fața unui mormânt de bărbat, dar aici credem că este vorba de un preot.

Există, însă, și morminte de femei, după cum ne-o dovedesc descoperirile de la Suslănești sau de la Comana.

Depunerea vaselor pare să reflecte unele preferințe pentru anumite tipuri, deosebirile părând să respecte atât criteriul geografic, cât și pe cel cronologic. Astfel, recipientele cu gât foarte înalt, gura larg evazată și corp sferic (în secolul al XV-lea) și cilindric (în secolele XVI-XVII) sunt specifice pentru zona Câmpulung Muscel-Curtea de Argeș.

Vasul bitronconic este cunoscut numai la Radu Vodă, dar o formă apropiată, cu încă un inel în relief în zona mediană, este semnalată, în secolul al XVI-lea, la Mănești și Suslănești<sup>132</sup>, pentru ca în secolul al XVII-lea să apară într-un mormânt de la Câmpulung Muscel<sup>133</sup>.

Candelele par să reprezinte însă tipul preferat în zona Bucureștiului, în secolele XVII-XVIII. La Snagov este menționată depunerea unei candelă, situație unică pentru secolele XV-XVI. Absența unei documentații corespunzătoare - o descriere a vasului sau o imagine a sa - ne determină să fim circumspecți și să ne întrebăm dacă nu cumva pentru vasul de sticlă s-a folosit denumirea generică de «candelă».

Primele candelă le întâlnim mult mai târziu, la sfârșitul secolului al XVII-lea și începutul secolului al XVIII-lea, în mormintele de la Cotroceni. Din acest moment se pare că depunerea lor în morminte se generalizează și devine o constantă pentru regiunea orașului București - Sf. Visarion Vechi, Căciulați - în detrimentul vaselor bitronconice cu caracter funerar întâlnite în cursul secolului al XVI-lea.

Această observație este confirmată și de alte descoperiri din București - zona Curtea Veche<sup>134</sup> (Pl. 3/1-4) - sau, din vecinătate, de la mănăstirea Cernica<sup>135</sup> și Poșta-Buturugeni<sup>136</sup>.

Există însă și forme unicate, cum este cazul vasului de tip «ciorchine», din secolul al XVI-lea, de la Retevoiești<sup>137</sup>. Caracterul

excepțional al acestuia este datorat faptului că această formă nu făcea parte dintre vasele de tip funerar, pe care le cunoaștem în acest moment. Pe de altă parte descoperirile din așezări sunt încă destul de puțin cunoscute pentru a prezenta eventuale analogii. Acest tip de vas este frecvent întâlnit pe teritoriul Transilvaniei, zonă de unde a și fost adus<sup>138</sup>.

În majoritatea cazurilor prezența vaselor de sticlă constituie un indiciu clar al poziției sociale deosebite a defunctului: această observație este confirmată de amenajările funerare – cavou de cărămidă, inscripții care indică personaje de neam înalt – sau de obiectele de podoabă existente – ace de păr, cercei, inele confecționate din argint sau aur.

Excepție face mormântul de la Căciulați, unde se înregistrează prezența unei candelă de sticlă într-o necropolă rurală, fapt care ne-ar putea sugera că ne aflăm în fața mormântului unui cleric, întrucât existența unei candelă poate fi pusă în legătură cu diferite texte din Noul Testament (“aveți tot timpul o lampă în mână” sau (“așa să lumineze lumina voastră”). Mai mult, în descrierea funeraliilor clericilor de rang înalt, din lumea catolică, este atestată depunerea unei candelă în mormânt<sup>139</sup>. În lumea ortodoxă, până în secolul al XIV-lea nu există decât o singură slujbă a înmormântării, comună pentru toate categoriile de morți. Atunci se pare că a apărut o rânduială specială pentru înmormântarea preoților datorată, se pare, patriarhului Filotei Kokinos<sup>140</sup>.

Absența descoperirilor de vase de sticlă în complexe funerare pe restul teritoriului României poate fi interpretată fie ca o consecință

---

<sup>132</sup> Rosetti 1972, p. 34, fig. 4/1, 2 – în mormântul nr. 1, al jupânesei Stanca, răposată la 31 octombrie 1562. Vasul se află în expoziția Muzeului din Câmpulung; *ibidem*, p. 34, 38 - un vas, fragmentar, a fost găsit la un alt mormânt de femeie (M 34).

<sup>133</sup> Mîrtzu, *loc. cit.*, fig. 2/5.

<sup>134</sup> Mănucu-Adameșteanu, I. Poll 2002, p. 58-60.

<sup>135</sup> Cantacuzino, G. Trohani 1981, p. 213, fig. 6.

<sup>136</sup> Ștefănescu, R. Ocheșanu 1992, p. 246.

<sup>137</sup> Popescu, D. V. Rosetti 1959, p. 711: în partea de vest a pronaosului, la M 15, un vas de sticlă verzuie, de 21 cm, depus în partea dreaptă a craniului. Inelul de la deget este datat în a doua jumătate a secolului al XV-lea, în timp ce în legenda de la fig. 13, vasul este plasat în prima jumătate a secolului al XVI-lea. Tot aici sunt menționate vase de sticlă depuse la mormintele descoperite în tindă, datate, pe baza inventarului funerar, în secolele XVI-XVII.

<sup>138</sup> Fulga 2004, p. 110-112.

<sup>139</sup> Foy, G. Démians d'Archimbaud 1998, p. 239.

<sup>140</sup> Braniște 1985, p. 552.

a carențelor informaționale de moment, fie - mai degrabă - ca reflex al practicării acestui obicei numai în zona Munteniei.

Pe teritoriul Moldovei au fost cercetate și publicate peste 1.000 de morminte medievale, însă practica depunerii vaselor de sticlă în morminte nu s-a verificat, până în prezent<sup>141</sup>. În mod excepțional, putem menționa două descoperiri inedite din secolele XVI-XVII.

În cursul cercetărilor efectuate de Voica Pușcașu<sup>142</sup>, în anul 1976, la biserica Sf. Sava din Iași, au fost dezvelite mai multe morminte. În Secțiunea 05 B, la -1,05 m, a fost descoperit un adult depus în groapă simplă (M 128) care, lângă cap, avea depus un vas de sticlă. Mormântul face parte din cimitirul Bisericii 1 și se datează post 1583 și ante 1625<sup>143</sup>.

O altă situație a fost înregistrată la Vaslui, în cimitirul medieval târziu format pe lângă biserica domnească «Sf. Ioan Botezătorul», ctitorie a lui Ștefan cel Mare<sup>144</sup>. În partea nordică a bisericii, la mormântul nr. 36, cercetat în campania din anul 2003, din Secțiunea I, au fost descoperite mai multe fragmente de la un vas de sticlă, depus în zona bazinului<sup>145</sup>. Pe baza inventarului funerar - trei dubli groși și un colier fragmentat - s-a putut stabili că mormântul aparținea unei femei, decedată în cursul secolului al XVII-lea. Din păcate, fragmentele recuperate nu au îngăduit reconstituirea formei vasului.

O categorie aparte, asupra căreia vom stărui în continuare, o constituie vasele depuse în zona altarului, la începutul construirii unei noi biserici.

Una dintre cele mai vechi descoperiri, anterioară anului 1933, o constituie un vas de sticlă găsit întâmplător cu ocazia unor lucrări de

---

<sup>141</sup> Pentru a nu prezenta o listă cu necropolele cercetate, mă voi mulțumi să precizez că nici unul dintre colegii care fac săpături pe teritoriul Moldovei: Alexandru Artimon (Bacău), Dan Nanu Basarab (Galați), Mircea Matei, Rodica Popovici Baltă, Stela Cheptea (care a cercetat câteva sute de morminte), Victor Spinei (a cercetat peste o mie de morminte), Dan Gh. Teodor (Iași), Victorița Batariuc (Suceava) - nu au făcut astfel de descoperiri.

<sup>142</sup> Mulțumesc și pe această cale dnei dr. Voica Pușcașu pentru informațiile oferite.

<sup>143</sup> Voica Pușcașu, *Biserica Sf. Sava. Monografie arheologică. Anexa 2. Inhumatii* (sub tipar).

<sup>144</sup> Pentru cercetările arheologice din acest cimitir vezi Asăvoaie, M. Matei, Gh. Sion, L. Chiriac, V. Predoi, V. Joseanu 2002, p. 323-328; *ibidem*, 2003, p. 333-335; *ibidem* 2004, p. 363-364.

<sup>145</sup> Informație oferită de Laurențiu Chiriac, membru al colectivului care cercetează Curtea Domnească din Vaslui, cu ocazia unei vizite făcute la Vaslui la începutul lunii decembrie 2004.



subzidire a bisericii din Cotmeana, ctitorie a domnitorului Mircea cel Bătrân: sub fereastra altarului, protejată cu bolovani de râu, au descoperit o firdă construită din cărămizi, în care se afla un vas de forma unui pahar, cu pereții ușor curbați, decorat cu «stropi» din pastă de sticlă în relief<sup>146</sup> (Pl. 4/1).

O altă descoperire din timpul domnitorului Mircea cel Bătrân, provine de la biserica mănăstirii Cozia. În fața altarului, într-o amenajare de lespezi mari din piatră, la 0,45 m sub pavajul din secolul al XV-lea, se afla o cupă cu picior inelar, decorată la exterior cu o nervură din pastă de sticlă de culoare albastră, dispusă în zig zag<sup>147</sup> (Fig. 3/1; Pl. 5/1). Vasul care ținea locul unei candelă, este un splendid produs al manufacturii de la Murano<sup>148</sup>.

În timpul cercetărilor de la biserica curții de la Hobaia-Suslănești, în peretele absidei altarului, s-a descoperit, întâmplător, un vas de sticlă<sup>149</sup>, care pare să dateze din secolul al XV-lea<sup>150</sup>.

Cercetările arheologice efectuate în anul 1987 la biserica Drujești, din orașul Curtea de Argeș, au scos la lumină fundația unei biserici din secolul al XVI-lea: sub talpa zidului despărțitor dintre altar și naos, a fost descoperit un fragment (gât) dintr-un vas de sticlă funerar din secolul al XVI-lea<sup>151</sup>.

Cu ocazia cercetărilor arheologice din satul Vadu Sorești, com. Zărnești, jud. Buzău, a fost dezvelită o bisericuță ridicată în a doua jumătate a secolului al XVI-lea: mențiunile documentare care plasează momentul constructiv între 1520-1579, sunt confirmate de situațiile stratigrafice surprinse: fundațiile din piatră suprapun patru morminte datate cu monede emise de sultanul Selim I (1512-1520). Pe latura de est a altarului, în fundație s-a descoperit o casetă formată din cărămizi, în care era depus un vas de sticlă cu gâtul înalt. În peretele dintre naos și pronaos, într-o casetă puțin mai mare, era

---

<sup>146</sup> Bobulescu 1943, p. 110-112.

<sup>147</sup> Constantinescu 1965, p. 594, fig. 5.

<sup>148</sup> Piesa se păstrează în colecția Muzeului Național de Artă al României (inv. 3160/500). Pentru analogii v. Foy 1989, p.12-13.

<sup>149</sup> Rosetti 1972, p. 30.

<sup>150</sup> *Ibidem*, p. 29. Câteva fragmente ceramice, descoperite în interiorul și la exteriorul monumentului, par să fixeze începutul locuirii în secolul al XIV-lea.

<sup>151</sup> Cristoccea 1990, p. 31 și fig. 7. Fragmentul se păstrează la Muzeul din Pitești (inv. 2152).

depus un alt vas de sticlă, având o formă asemănătoare<sup>152</sup>. Vasele au putut fi restaurate parțial<sup>153</sup>.

Necesitatea unor lucrări de restaurare la mănăstirea Tutana, jud. Argeș a impus efectuarea unor săpături arheologice, desfășurate în vara și toamna anului 1987. În timpul lucrărilor de consolidare, spărgându-se fundația bisericii Tutana II (ridicată în anul 1582 de Mihnea Turcitul), în dreptul ușii de intrare în pronaos, a fost descoperit un vas de sticlă de culoare verzuie, depus pe un rând de cărămizi, sub temelia din bolovani<sup>154</sup>. Deși spart de către muncitori, forma acestuia a putut fi reconstituită: se încadrează în categoria vaselor bitronconice, dar prezintă un inel median în plus. Are fundul cu baza evazată, cu un umbo accentuat spre interior (diametrul de 5 cm) și o înălțime de circa 14 cm (de la bază până în punctul în care începe gâtul, care nu a mai fost recuperat) (Pl. 4/3). Din informațiile unui muncitor, câte un vas de sticlă se afla depus și sub fundația absidelor de nord și de sud ale naosului<sup>155</sup>.

În cursul lunilor iulie-august 1998 s-au efectuat cercetări arheologice la 3 km sud-vest de situl «Orașul de Floci». Pe terasa numită «Crucea Movila Înaltă» au fost dezvelite fundațiile unei biserici, construită la începutul secolului al XVI-lea. Biserica era înconjurată de o necropolă din care au fost dezvelite 13 morminte, cu un bogat inventar (cercei, inele), dar fără nici o monedă<sup>156</sup>. Sub temelia altarului, fără să fi fost surprinsă nici o amenajare, era depusă o candelă din pastă de sticlă, de culoare albastră<sup>157</sup>.

---

<sup>152</sup> Drâmbocianu 1983, p. 473-477.

<sup>153</sup> Vasele se păstrează la Muzeul din Buzău (inv. 46434, 46435). Prin amabilitatea colegului dr. Marius Constantinescu am putut lua probe în vederea efectuării unor analize pentru stabilirea compoziției sticlei. La încheierea investigațiilor, cele două vase vor face obiectul unei lucrări separate.

<sup>154</sup> Cristocea, C. Oprescu 1988, p. 50.

<sup>155</sup> *Ibidem* și nota 12.

<sup>156</sup> Chițescu, Dana Mihai, Elena Rența 1999, p. 68, punct 80.

<sup>157</sup> Informații despre această descoperire inedită mi-au fost oferite de dr. Dana Mihai, căreia țin să-i mulțumesc și pe această cale.

Obiceiul depunerii unei candelă sub temelia altarului, este menționat de Simeon, arhiepiscopul Thessalonicului, mort la 1430<sup>158</sup>. Practica este menținută până în cursul secolului al XIX-lea: «la 24 iulie 1833, la 12 ceasuri din zi s-a pus piatra fundamentală (pentru catedrala din Iași); pietrarul care a săpat piatra, unde s-au pus candela a primit bacșiș 34 lei»<sup>159</sup>. O situație similară, înregistrată arheologic, constatăm și la biserica mare cu hramul Sf. Alexandru, din Alexandria, ale cărei fundații au fost începute la 1869, lucrările fiind terminate abia în anul 1898. Cu ocazia unor lucrări de consolidare efectuate în anul 1998, în zidul altarului, au fost descoperite mai multe amenajări speciale, închise cu cărămizi, pe care erau incizate numele unor donatori. Din aceste nișe au fost recuperate câteva zeci de vase de porțelan și sticlă, inclusiv candelă, care aveau, însă, tortițele sparte ritual<sup>160</sup>.

O ultimă problemă, care ar necesita o discuție mai amplă și care a fost doar tangențial atinsă, o constituie tipurile de vase și atelierele de proveniență.

Vasele bitronconice sunt cunoscute pe teritoriul Ungariei încă din secolul al XIII-lea<sup>161</sup>, pentru ca în secolele XIV-XVI să cunoască o largă răspândire: Serbia, Bosnia, Slovenia, Ungaria, România<sup>162</sup>. Originea acestora – atelierele de la Murano (cel puțin într-o primă etapă) sau zona Rinului – necesită o discuție separată, sub aspect cronologic și teritorial, care trebuie susținută și de analize fizico-chimice.

Printre descoperirile din București, rețeta sodică cu foarte puțin potasiu a sticlei din vasul de la Radu Vodă ar putea sugera că a fost lucrat în atelierele de la Murano, presupunere susținută și de cronologia mai timpurie – secolul al XVI-lea.

Din aceleași ateliere provin alte două vase cu o valoare artistică excepțională: primul a fost depus la temelia bisericii

---

<sup>158</sup> Bobulescu 1943, p. 117-118.

<sup>159</sup> *Ibidem*, p. 125.

<sup>160</sup> Informațiile mi-au fost oferite de d-na Ecaterina Țânțăreanu, directoarea Muzeului Județean Teleorman. Vasele se află la Muzeul din Alexandria și le-am putut vedea în primăvara anului 1999, prin bunăvoința colegului Pavel Mirea.

<sup>161</sup> K. Holl-Gyürky, J.G.St., XXVIII, 1986, p. 73, fig. 6/1.

<sup>162</sup> Pentru aceste vase vezi *ibidem*, p. 73-74, fig. 6/2; V. Han, J.G.St., XVII, 1975, p. 123-124; *eadem*, G.G.B., XXV, 1978, p. 169-176; K. Gabor, A Janus Pannonius Museum. Evkonyve, XXVIII, 1983, p. 107, pl. V-VI; G. Vujovic, Bulletin de l'Association pour l'Histoire du Verre, 8, 1977-1980, p. 234-235, fig. 81; Rusu 1995, p. 320-321, fig. 5/a-b.

Cozia<sup>163</sup>, în timp ce al doilea a fost descoperit în cursul cercetărilor arheologice efectuate la fosta mănăstire Comana, jud. Giurgiu.

O altă categorie frecvent întâlnită o constituie candelile: aici trebuie făcută observația că ele se datează ceva mai târziu, în secolele XVII-XVIII, încadrare cronologică sprijinită și de alte descoperiri din București – zona Curtea Veche<sup>164</sup> - sau din vecinătate, de la mănăstirea Cernica<sup>165</sup> și Poșta-Buturugeni<sup>166</sup>.

Analiza efectuată pe patru tipuri diferite de candelile, dintre care trei găsite la Curtea Veche<sup>167</sup>, indică o sticlă potasică, care prezintă analogii cu sticla germană din secolele XVII-XVIII<sup>168</sup>.

Având în vedere numărul modest al probelor analizate, ar fi riscant să depășim limitele formulării unor simple ipoteze de lucru. Totuși, există și o certitudine în legătură cu candela de la Căciulați: tipul de vas și rețeta potasică nu caracterizează atelierul de la Murano – considerat a fi la originea descoperirilor similare de la Curtea Domnească din București<sup>169</sup>.

Analiza candelilelor de la Curtea Veche, confirmă că și pentru acestea nu se mai poate vorbi de atelierul de la Murano.

Sperând că aceste scurte considerații vor căpăta o anumită consistență prin investigarea materialelor de la Cotroceni (reamintim că vasele de la Sfântul Gheorghe Nou, Snagov și Plumbuita s-au pierdut) și, poate, de la Străulești, s-ar putea ca bagajul de cunoștințe acumulat să fie suficient de consistent pentru a putea fi comparat cu vasele din zona Câmpulung Muscel și în final să poată conduce la identificarea atelierelor de sticlărie (locale și de import) care au aprovizionat Țara Românească în secolele XV-XVIII.

---

<sup>163</sup> Vasul se păstrează la Muzeul Național de Artă al României (inv. 3160/500).

<sup>164</sup> *Săpăturile arheologice din sectorul Curtea Veche*, în “St. și Ref. privind Istoria Rom.”, București, 1954, p. 515, fig. 43/1.

<sup>165</sup> Gh. Cantacuzino, G. Trohani, *Cerc. arh.*, IV, 1981, p. 213, fig. 6/5.

<sup>166</sup> M. Turcu, *C.A.B.*, IV, 1992, p. 246.

<sup>167</sup> Nr. 1 este cea publicată, în timp ce nr. 2 și nr. 3 sunt inedite.

<sup>168</sup> P. Kuisma-Kursula, J. Raisanen, H. Matiskainen, *J.G.St.*, XXXIX, 1997, p. 62 – descoperirile din așezarea de la Spessart.

<sup>169</sup> București 1959, p. 151.

## Bibliografie

- |   |  |
|---|--|
| <p>Asăvoaie, M. Matei, Gh. Sion,<br/>L. Chiriac, V. Predoi,<br/>V. Joseanu 2002</p> | <p>Costică Asăvoaie, Mircea D. Matei, Gh. Sion, Laurențiu Chiriac, Veronica Predoi, Vitalie Joseanu, 234. Vaslui, jud Vaslui, Punct: Curțile Domnești, <b>CCA</b>, Campania 2001, cIMEC, 2002, p. 323-328.</p>                             |
| <p>Asăvoaie, M. Matei, Gh. Sion,<br/>L. Chiriac, V. Predoi,<br/>V. Joseanu 2003</p> | <p>Costică Asăvoaie, Mircea D. Matei, Gh. Sion, Laurențiu Chiriac, Veronica Predoi, Vitalie Joseanu, 212. Vaslui, jud Vaslui, Punct: Curțile Domnești, <b>CCA</b>, Campania 2002, cIMEC, 2003, p. 333-335.</p>                             |
| <p>Asăvoaie, M. Matei, Gh. Sion,<br/>L. Chiriac, V. Predoi,<br/>V. Joseanu 2004</p> | <p>Costică Asăvoaie, Mircea D. Matei, Gh. Sion, Laurențiu Chiriac, Veronica Predoi, Vitalie Joseanu, 212. Vaslui, jud Vaslui, Punct: Curțile Domnești, <b>CCA</b>, Campania 2003, cIMEC, 2004, p. 362-364.</p>                             |
| <p>Atlas-ghid 2000</p>  | <p>Lucia Stoica, Neculai Ionescu Ghinea, Dan D. Ionescu, Petre Iliescu, Cecilia Luminea, Minerva Georgescu, <i>Atlas-ghid. Istoria și arhitectura lăcașurilor de cult din București</i>, Ed. Ergorom, volumele I-III, București, 2000.</p> |
| <p>Bătrîna L. și<br/>Adrian Bătrîna 1973</p>  | <p>Lia Bătrîna și Adrian Bătrîna, Podoabe din necropola fostei mănăstiri Comana, <b>BMI</b>, XLII, 1973, 2, p. 10-18.</p>  |
| <p>Bătrîna L. și<br/>Adrian Bătrîna 1974</p>  | <p>Lia Bătrîna și Adrian Bătrîna, Evoluția ansamblului fostei mănăstiri Comana în lumina cercetărilor arheologice, <b>RMMMIA</b>, XLIII, 1974, 1, p. 16-32.</p>  |
| <p>Bătrîna L. și<br/>Adrian Bătrîna 1980</p>  | <p>Lia Bătrîna și Adrian Bătrîna, Locuințe din veacurile al XIII-lea</p>   |

Bătrîna L. și  
Adrian Bătrîna 1981

Bătrîna L. și  
Adrian Bătrîna 1982

Beldie 1974

Bobulescu 1943

Braniște 1985

Bucovală 1968

București 1959

Cantacuzino Gh. 1997

Cantacuzino Gh. I. 1997

Cantacuzino Gh. I. 2002

Cernovodeanu 1959

Chițescu 1976

și al XIV-lea de la Curtea de Argeș, **St. și com. Curtea de Argeș**, I, 1980, p. 19-26.

Lia Bătrîna și Adrian Bătrîna, Cercetări arheologice efectuate în anul 1979 în cuprinsul așezării Curtea de Argeș, jud. Argeș, **CA**, IV, 1981, p. 144-169.

Lia Bătrîna și Adrian Bătrîna, Cercetările arheologice de la Curtea de Argeș, jud. Argeș, **CA**, V, 1982, p. 95-106.

Mariana Beldie, Biserica Sf. Nicolae din Brâncoveni, **RMMMIA**, XLIII, 1974, 2, p. 95.

C. Bobulescu, Candela de la temelia bisericii din Cotmeana, **ACMI**, 1942 (1943), p. 110-136.

E. Braniște, *Liturghia specială*, București, 1985.

Mihai Bucovală, *Vase antice de sticlă la Tomis*, Constanța, 1968.

Bucureștii de odinioară în lumina săpăturilor arheologice, sub redacția prof. I. Ionașcu, Ed. Științifică, 1959.

Gh. Cantacuzino, George Trohani, Cercetările arheologice de la Cernica-Mănăstire, **CA**, IV, 2001, p. 200-239.

Gh. I. Cantacuzino, Observații arheologice la Snagov, **SCIVA**, 48, 1997, 3, p. 255-269.

Gh. I. Cantacuzino, *Câmpulung Vechi monumente și biserici*, Ed. Vreamea, București, 2002.

Paul Cernovodeanu, O inscripție dispărută de la mănăstirea Plumbuita, **GB**, XVIII, 1959, 5-6, p. 431-432.

Lucian Chițescu, Cercetări arheologice la Cetățeni, jud.

Chițescu, A. Sion,  
S. Cristocea 1983

Chițescu, A. Păunescu 1992

Chițescu, D. Mihai,  
E. Rența 1999

Comte 1989

Constantinescu N. 1965

Constantinescu I. 1978

Constantiniu, Panait I. Panait, I.  
Cristache-Panait 1965

Cristocea, C. Oprescu 1988

Argeș, **CA**, II, p. 155-187.

Lucian Chițescu, Anișoara Sion,  
Spiridon Cristocea, Cercetările  
arheologice efectuate la  
complexul de monumente feudale  
de la Cetățeni, jud. Argeș, **CA**,  
VI, 1983, p. 51-78.

Lucian Chițescu, Anca Păunescu,  
Cercetările arheologice din  
cuprinsul necropolei voievodale  
de la Cetățeni, jud. Argeș, **CA**,  
IX, 1992, p. 52-56.

Lucian Chițescu, Dana Mihai,  
Elena Rența, 80. Mihail  
Kogălniceanu, "Crucea Movila  
Înaltă", jud. Ialomița, **CCA**,  
Campania 1998, Vaslui 1999, p.  
68.

François Comte, Le luminaire en  
verre, **Les Dossiers de  
l'Archéologie**, nr. 143, 1989, p.  
46-51.

N. Constantinescu, Cercetările  
arheologice de la Cozia, **MO**,  
XVII, 1965, 7-8, p. 587-601.

Ioana Constantinescu, Populația  
județului Ilfov după catagrafia din  
decembrie 1819-ianuarie 1820,  
**Ilfov**, 1978, p. 247-256.

Margareta Constantiniu, Panait I.  
Panait, Ioana Cristache-Panait,  
Șantierul arheologic Băneasa-  
Străulești, **CAB**, II, 1965, p. 75-  
235.

Spiridon Cristocea, Carmen  
Oprescu, Cercetările arheologice  
de la mănăstirea Tutana (jud  
Argeș) și problema încadrării  
tipologice a unui nou triconc de la  
cumpăna veacurilor XIV-XV,  
**RMMMIA**, XIX, 1988, 2, p. 45-  
58.

- Cristoceca 1990  
Spiridon Cristoceca, Biserica Drujești din Curtea de Argeș în lumina cercetărilor arheologice, **RMI**, LIX, 1990, 1, p. 29-35.
- Cristoceca, F. Mârțu, A. Băjan 1996  
Spiridon Cristoceca, Flaminu Mârțu, Adrian Băjan, 50. Câmpulung Muscel, jud. Argeș A. "Biserica Fundeni", Situri arheologice cercetate în perioada 1983-1992, Muzeul Brăilei 1996, p. 30.
- Cristoceca, E. Țânțăreanu, P. Mirea 2001  
Spiridon Cristoceca, Ecaterina Țânțăreanu, Pavel Mirea, **Argessis**, X, 2001, p. 139-155.
- Diaconu 1965  
Gh. Diaconu, *Târgșor. Necropola din secolele III-IV e.n.*, Ed. Academiei R.P.R., București, 1965.
- Drăghiceanu 1923  
Virgil Drăghiceanu, Jurnalul săpăturilor din Curtea Domnească a Argeșului, **BCMI**, X-XVI, 1917-1923, București, 1923, p. 134-149.
- Drăghiceanu 1984  
Virgil Drăghiceanu, Despre mănăstirea Câmpulung. Un document inedit: jurnalul săpăturilor făcute de Comisia Monumentelor Istorice în anul 1924, **BOR**, LXXXII, 1984, 3-4, p. 284-336.
- Drăguț 1977  
Vasile Drăguț, Biserica Domnească din Câmpulung: o nouă ipoteză, **RMMMIA**, XLVI, 1977, 1, p. 45-50.
- Drăguț 1988  
Vasile Drăguț, Biserica Domnească din Câmpulung (jud. Argeș), **SCIA-AP**, 35, 1988, p. 3-16.
- Drâmbocianu 1983  
Vasile Drâmbocianu, Stațiunea arheologică de la Vadu Sorești, jud. Buzău, **MCA**, Partea II-a, Ploiești, 1983, p. 469-478.



- Foy 1989  
 Danièle Foy, Le décor des verreries méditerranéennes, **Les Dossiers de l'Archéologie**, nr. 143, 1989, p. 10-15.
- Foy, G. Démians d'Archimbaud 1998  
 D. Foy, G. Démians d'Archimbaud, *Dépôts de verres et rites funéraires*, în "Archéologie du cimetière chrétien", Actes du 2<sup>e</sup> Colloque A.R.C.H.E.A. (Orléans, 29 septembre-1<sup>er</sup> octobre 1994), Textes réunis par H. Galinié et E. Zadora-Rio, Tours, 1998.
- Fulga 2004  
 Ligia Fulga, *Sticla transilvăneană în secolele XVII-XVIII. Soluții tehnice, tendințe artistice*, Ed. Economică, București, 2004.
- Harhoiu 1990  
 Dana Harhoiu, Ansamblul rezidențial de la Pașcani (Ilfov). (O analiză arhitecturală și ambientală), **RM**, LIX, 1990, 1, p. 36-45.
- Ionașcu, V. Zirra, D. Berciu, M. Tudor 1954  
 I. Ionașcu, V. Zirra, D. Berciu, M. Tudor, *Săpăturile arheologice din Sectorul Radu Vodă*, în "Studii și Referate privind istoria României. I", Ed. Academiei R.P.R., București, 1954, p. 417-431.
- Ionașcu, V. Zirra 1959  
 I. Ionașcu, V. Zirra, *Mănăstirea Radu Vodă și Biserica Bucur*, în București 1959, p. 49-89.
- Ionescu 1981  
 Grigore Ionescu, *Arhitectura pe teritoriul României de-a lungul veacurilor*, Ed. Academiei RSR, București, 1981.
- Iorga 1939  
 Nicolae Iorga, *Istoria Bucureștilor*, Ediția Municipiului București, București, 1939.
- Mănucu-Adameșteanu, I. Poll 1997  
 Gh. Mănucu-Adameșteanu, I. Poll, *Bracelets en verre découverts en Roumanie*, în "Material Culture in Medieval

- Europe. Papers of the «Medieval Europe Brugge 1997» Conference, vol. 7, (ed. G. DeBoe și F. Verhaeghe), Zelik, 1997, p. 345-351.
- Mănucu-Adameșteanu, I. Poll 2002  
Gheorghe Mănucu-Adameșteanu, Ingrid Poll, Vase de sticlă descoperite la Curtea Veche, **CAB**, V, 2002, p. 57-78.
- Mănucu-Adameșteanu, I. Poll, E. Nicolae 2004  
Gh. Mănucu-Adameșteanu, Ingrid Poll, Eugen Nicolac, Cercetări arheologice de salvare pe teritoriul satului Căciulați, com. Moara Vlăsiei, jud. Ilfov (1991-1993), **București.MIM**, XVIII, 2004, p. 20-40.
- Mitrea, C. Preda 1966  
Bucur Mitrea, Constantin Preda, *Necropole din secolul al IV-lea în Muntenia*, Ed. Academiei R.S.R., București, 1966.
- Mîrtzu 1969  
Flaminiu Mîrtzu, Reprezentarea florii de crin pe inele, în Țara Românească, în secolele XIV-XVI, **SCIA-AP**, 16, 1969, 1, p. 123-129.
- Mîrtzu 1970  
Flaminiu Mîrtzu, Un sigiliu inelar al unui «județ» al Câmpulungului, **RM**, 1970, 5, p. 436-437.
- Mîrțu 1972  
Flaminiu Mîrțu, Cercetări arheologice cu privire la „mișeii” din Câmpulungul medieval, în *Din isoria luptei antiepidemice în România. Studii și note*, sub redacția Dr. G. Brâtescu, Ed. Medicală, București, 1972, p. 39-43,
- Mîrtzu 1984  
Flaminiu Mîrtzu, Datarea monumentului medieval Marina din Câmpulung-Muscel, în lumina controverselor istoriografice și a atestărilor investigațiilor arheologice, **St. și**

- Mîrtzu 1995  
Flaminu Mîrtzu, *Ecouri argeșene nevalorificate: vasele funerare medievale din sticlă*, **Argessis**, VII, 1995, p. 45-51.
- Moisescu Cr. 2003  
Cristian Moisescu, *Arhitectura epocii lui Matei Basarab. II. Repertoriul edificiilor de cult*, Ed. Meridiane, București, 2003.
- Moisescu N. 1980  
Nicolae Moisescu, Biserica Sânt-Nicoară în lumina ultimelor săpături arheologice, **St. și com. Curtea de Argeș**, I, 1980, p. 35-38.
- Muțescu și A. Muțescu 2001  
Maria Muțescu și Alexandru Muțescu, 5. Biserica Olari, în *Fragmente argeșene*, 2, 2001, fără număr de pagini.
- Nicolae 2003  
Eugen Nicolae, *Moneda otomană în Țările Române în perioada 1451-1512*, Ed. ARC, Chișinău, 2003.
- Panait 1967  
Panait I. Panait, Începuturile orașului București în lumina cercetărilor arheologice, **București.MIM**, V, 1967, p. 7-24
- Panait, A. Ștefănescu 1992  
Panait I. Panait, Aristide Ștefănescu, Situl Bîrzești, **CAB**, IV, 1992, p. 147-162
- Panait 1992  
Panait I. Panait, Cercetări privind biserica mănăstirii Cotroceni din București, **RMI**, LXI, 1992, 1, p. 13-26.
- Panaiteșcu 1938  
P. P. Panaiteșcu, *Documentele Țării Românești. I. Documente interne (1369-1490)*, București, 1938.
- Păunescu, S. Cristoceă 1984  
Anca Păunescu, Spiridon Cristoceă, Cercetările arheologice din sectorul „Monumente” de la Cetățeni, jud. Argeș, **CA**, VII,

- Petre 1987  
1984, p. 137-142.  
A. Petre, La romanité en Scythie Mineure (II-VII<sup>es</sup> siècles de n. è.). Recherches archéologiques, **AIESEE**, XVII-XVIII, 1987, p. 5-171.
- Popa, N. Chidioșan, A. Lukács, 1984  
Radu Popa, Nicolae Chidioșan, Antal Lukács, O reședință feudală din secolele XI-XII la Sânnicolau de Beiuș, Contribuții la istoria Bihorului medieval, **RMMMIA**, XV, 1984, 2, p. 21-34.
- Popescu, D. V. Rosetti 1959  
Dorin Popescu și Dinu V. Rosetti, Săpăturile arheologice de la Retevoiești (r. Curtea de Argeș, reg. Pitești), **Materiale**, VI, 1959, p. 703-717.
- Popescu 1964  
Dorin Popescu, Săpăturile arheologice din RPR în anul 1963, **SCIV**, 15, 1964, 4, p. 551-580.
- Popescu 1968  
Dorin Popescu, Săpăturile arheologice din RSR în anul 1967, **SCIV**, 19, 1968, 4, p. 677-698.
- Popescu Băjenaru 1922  
I. Popescu Băjenaru, Biserica domnească din satul Căciulați, **RIAF**, XVI, 1922, p. 79-80.
- Preda 1980  
Constantin Preda, *Callatis. Necropola romano-bizantină*, Ed. Academiei R.S.R., București, 1980.
- Rosetti 1935  
D. V. Rosetti, *Săpăturile arheologice de la Snagov. I*, **Publicațiile Muzeului Municipiului București**, 2, 1935, p. 5-51.
- Rosetti 1959  
Dinu V. Rosetti, Săpăturile arheologice de la Retevoiești, **Materiale**, VI, 1959, p. 708-715.
- Rosetti 1959 a  
Dinu V. Rosetti, Curtea Veche, p. 147-165, în *Bucureștii de*

- odinioară în lumina săpăturilor arheologice*, Ed. Stiințifică, București, 1959.
- Rosetti 1959 b Dinu V. Rosetti, Șantierul arheologic București. IV. „Curtea Veche”. Săpăturile din preajma bisericii Sf. Gheorghe Nou, **Materiale**, VI, 1959, p. 778-783.
- Rosetti 1959 c Dinu V. Rosetti, Șantierul arheologic București. IV. Sectorul Curtea Veche. B. Săpăturile din punctul biserica Răzvan, **Materiale**, V, 1959, p. 650-652.
- Rosetti 1962 Dinu V. Rosetti, Șantierul arheologic Cetățeni, **Materiale**, VIII, 1962, p. 73-88.
- Rosetti, P. I. Panait 1968 D. V. Rosetti, Panait I. Panait, Cercetări privind ctitoria brâncovenească Sf. Gheorghe Nou din București, **București MIM**, VI, 1968, p. 97-118.
- Rosetti 1971 Dinu V. Rosetti, Moneda și podoaba în ritualul funerar din Țara Românească în veacurile XIII-XIV, **St. și com. Pitești**, 1971, p. 187-193.
- Rosetti 1972 Dinu V. Rosetti, Vestigiile feudale de la Suslănești, jud. Argeș, **RMMMIA**, XLI, 1972, 2, p. 27-38.
- Rosetti 1977 Dinu V. Rosetti, Observații arheologice privind vechimea orașului Pitești, **RMMMIA**, XLVI, 1977, 1, p. 69-70.
- Rusu 1995 Andrei A. Rusu, Sticlăria medievală din Transilvania. Repere generale și documente arheologice, **EphemNap.**, V, 1995, p. 301-330.
- Sinigalia 1974 Tereza Sinigalia, Sesiunea anuală de comunicări științifice a D.M.I.A, **RMIMIA**, XLIII, 1974,

- 1, p. 94.
- Sinigalia 1998-1999 Tereza Sinigalia, Un aspect necunoscut al relațiilor artistice româno-sârbe, **Ars Tr**, VIII-IX, 1998-1999, p. 153-164.
- Sinigalia 2004 Tereza Sinigalia, *Repertoriul arhitecturii de zid din Țara românească. 1600-1680*, vol II, Ed. Vremea, București, 2004.
- Ștefănescu 1975 Aristide Ștefănescu, Cercetarea satului medieval Mănești de pe Colentina (sec. XIV-XVI), **Muz. Naț**, II, 1975, p. 387-393.
- Ștefănescu, R. Ocheșanu 1992 Aristide Ștefănescu, Radu Ocheșanu, Poșta-Buturugeni, cimitir, **CAB**, IV, 1992, p. 241-249.
- Ștefănescu 2001 Aristide Ștefănescu, *Biserica Mănăstirii Cotroceni. Sinteza informației arheologice*, în Studii și articole de istorie și istoria artei, București, 2001, p. 103-107.
- Theodorescu 1974 Răzvan Theodorescu, *Bizanț, Balcani, Occident la începuturile culturii medievale românești (Secolele X-XIV)*, Ed. Academiei RSR, București, 1974.
- Turcu, P. Cernovodeanu, C. Marinescu 1965 Mioara Turcu, Paul I. Cernovodeanu, arh. C. Marinescu, Considerații privind biserica Visarion Vechi, **CAB**, II, 1965, p. 297-324.

# Vases en verre provenant de contextes funéraires des XV-XIX<sup>èmes</sup> siècles

## Résumé

Les récipients en verre sont présents dans les inventaires funéraires découverts en Roumanie depuis les VI-V<sup>èmes</sup> siècles av. J.-Chr., intervalle correspondant à l'apparition des premières importations grecques. La large diffusion des vases en verre sur le territoire de la Dobroudja aux époques hellénistique et romaine résulte des nombreuses découvertes faites dans les nécropoles de Tomis-Constanța, Kallatis-Mangalia, Beroe-Piatra Frecăței.

Compte tenant du témoignage des inventaires funéraires des III-IV<sup>èmes</sup> siècles la coutume de la déposition de tels objets dans les tombes fût assimilée également par les migrants. Suivant à un hiatus plus long d'un millénaire, la déposition des vases en verre dans les tombes se retrouve dans les nécropoles du Moyen Âge (XV-XVIII<sup>èmes</sup> siècles) en Valachie. Parmi les autres provenant de cette région, les découvertes enregistrées dans la zone de Bucarest se font remarquer, de pair avec ceux de Câmpulung Muscel, par le grand nombre de récipients livrés.

*Le monastère de Snagov.* Deux récipients en faïence et une lampe à huile en verre ont été fournis par l'inventaire d'une tombe féminine aménagée dans un caveau en briques. Les vases étaient déposés sur un socle en brique, aux pieds du personnage. La datation au XVI<sup>e</sup> siècle résulte de l'association avec d'objets de parure caractéristiques. *Église St. Georges le Nouvel* (Sf. Gheorghe Nou). Dans la nécropole de l'église on a identifié des tombes contenant « des monnaies et des objets en verre de la première moitié du XVI<sup>e</sup> siècle » sans, pourtant, préciser la forme des derniers, ni leur place dans la tombe.

*Église Radu Vodă.* La tombe no. 41 (appartenant à un adulte) de la nécropole de l'église a fourni un récipient biconique en verre, daté du XVI<sup>e</sup> siècle.

*Mănești-Buftea.* Autour d'une église érigée pendant la première moitié du XVI<sup>e</sup> siècle s'est développé un cimetière utilisé jusqu'à la première moitié du siècle suivant. Deux des tombes investiguées ont livré deux vases en verre de forme et dimensions pareilles – type biconique avec un gonflement dans la zone médiane – tous les deux étant déposés, selon la coutume, du côté droit du crâne.

*L'église du monastère Cotroceni* abrite les tombes de cinq membres de la famille du fondateur – le prince régnant Șerban Cantacuzino, mort en 1688. Quatre des cinq tombes ont livré plusieurs lampes à

huile en verre, façonnées en pâte blanche, verdâtre et noire et, dans un cas singulier, verte. Les types de vases représentés sont caractéristiques pour les XVII-XVIII<sup>èmes</sup> siècles.

*Nécropole rurale de Căciulați.* Située à 28 Km nord de Bucarest et datée des XVIII-XIX<sup>èmes</sup> siècles, la nécropole rurale de Căciulați a livré elle aussi une lampe à huile, découverte dans la tombe no. 21 (adulte), déposée du côté droit du bassin.

*Église St. Visarion le Vieil.* Le cimetière développé autour de l'église date du milieu du XVIII<sup>e</sup> siècle jusqu'au milieu du siècle suivant. À l'intérieur de l'église, dans la tombe no. 6, appartenant au fondateur et datée de la fin du XVIII<sup>e</sup> siècle, on a trouvé deux lampes à huile en verre, déposées à côté du crâne du défunt.

Du point de vue chronologique, la coutume de la déposition de récipients en verre dans les tombes est attestée, sur le territoire de Bucarest et aux alentours, depuis le XVI<sup>e</sup> siècle, ainsi que témoignent les découvertes de : Mănești-Buftea, Plumbuita, Radu Vodă. De la fin du XVII<sup>e</sup> siècle on connaît seulement les découvertes de la nécropole de Cotroceni, tandis que les derniers témoignages - Căciulați et St. Visarion le Vieil – datent de la seconde moitié du XVIII<sup>e</sup> siècle et du début du XIX<sup>e</sup> siècle.

Suite des recherches, on constate que les premières attestations dans la Valachie datent depuis le XV<sup>e</sup> siècle – à Câmpulung Muscel – et connaissent une fréquence augmentée au XVII<sup>e</sup> siècle, en diminuant par suite.

L'examen des découvertes connues jusqu'à présent indique une concentration dans les zones de plaine et collinaire souscarpathique de la Valachie, ayant pour limites Curtea de Argeș et Pitești à l'ouest, le village Vadu Sorești, commune de Zărnești, (dép. Buzău) à l'est, Câmpulung Muscel, Cetățeni et Târgșor à nord, Bucarest et Comana, dép. Giurgiu à sud. Plus ou moins isolé, vers l'ouest, il y a le témoignage singulier de la découverte d'un vase à Brâncoveni, en Petite Valachie.

La déposition de récipients en verre semble être le reflet de certaines préférences à l'égard des types, suivant des critères géographiques et chronologiques. Par exemple, les vases de forme sphérique (XV<sup>e</sup> siècle) et cylindrique (XVI-XVII<sup>èmes</sup> siècles), au col très haut et au bord évasé sont caractéristiques pour la zone de Câmpulung Muscel et Curtea de Argeș.

Le récipient biconique est connu seulement à Radu Vodă, mais une forme proche, munie d'un anneau en relief dans la zone médiane est signalée au XVI<sup>e</sup> siècle à Mănești-Buftea et Suslănești et au XVII<sup>e</sup> siècle à Câmpulung Muscel.



Le type préféré aux XVII-XVIII<sup>èmes</sup> siècles dans la région de Bucarest semble être la lampe à huile. L'absence de découvertes de récipients en verre sur le reste du territoire de la Roumanie (à deux exceptions seules en Moldavie, datant des XVI-XVII<sup>èmes</sup> siècles) pourrait s'expliquer par un attachement spécial à cette coutume de la part de la population de la Valachie.

Dans la plupart des cas, la présence des récipients en verre fournit un indice quant à la position sociale du défunt. La présence d'une lampe à huile dans une nécropole rurale, à Căciulați, pourrait indiquer la tombe d'un clerc.

Il y a des cas enregistrant la déposition de vases en verre dans les fondations de l'autel lors de la construction des églises. Sur la foi de témoignages archéologiques et documentaires cette pratique rituelle est attestée du XIV<sup>e</sup> (Cozia) jusqu'au XIX<sup>e</sup> siècle (Iași, Alexandria). La plupart des découvertes datent des XV-XVII<sup>èmes</sup> siècles et sont groupées sur le territoire de la Valachie.

À l'égard du type et de la provenance du verre on a effectué des analyses physico-chimiques sur quelques pièces. De cette manière, en raison de la composition sodique et de la chronologie (XVI<sup>e</sup> siècle), le vase découvert à Radu Vodă a été attribué à la verrerie de Murano ; les lampes de Curtea Veche, fabriquées d'une pâte potassique, présentent des analogies avec la verrerie allemande des XVII-XVIII<sup>èmes</sup> siècles. La lampe de Căciulați, en verre potassique, n'est pas à attribuer aux ateliers de Murano.

## Explications des figures et des planches

**Fig. 1.** Vases en verre découverts à Bucarest: Mănești-Buftea (1); Cotroceni (2); Sf. Visarion Vechi (3); Căciulați (4); Curtea Veche (5). Château d'Angers, tapisserie de l'Apocalypse: détail illustrant la manière de suspension des lampes à huile en verre (6).

**Fig. 2.** Vases en verre découverts en Valachie : Drujești (1-2); Retevoiești (3-4).

**Fig. 3.** Vases en verre produits à Murano, découverts à : Cozia (1); Arles (France) (2) ; Comana (3).

**Pl. 1.** Vases en verre découverts à Bucarest: Radu-Vodă (1); Sf. Visarion Vechi (2) ; Mănești-Buftea (3-4).

**Pl. 2.** Lampes à huile en verre découvertes à Cotroceni.

**Pl. 3.** Lampes à huile en verre découvertes à Curtea Veche (1-4) et Căciulați (5).

**Pl. 4.** Vases en verre découverts à Cotmeana (1) ; Retevoiești

(2,4) ; Tutana (3) ; Drujești (5-6) ; Brâncoveni (7).  
**Pl. 5.** Vases en verre produits à Murano, découverts à : Cozia (1) ;  
Comana (2).



1



2



3



4



5

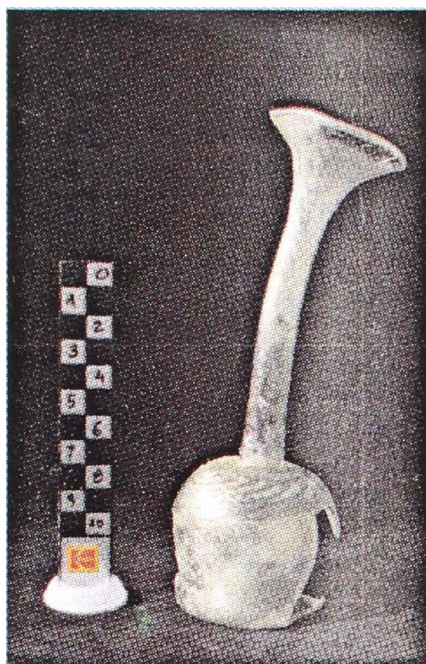


6

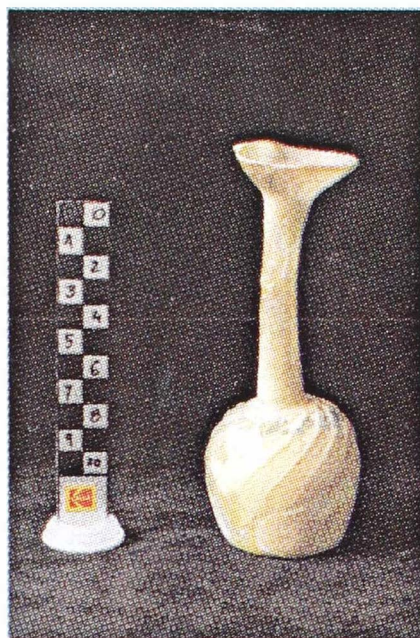
Fig. 1. Vase de sticla descoperite in Bucuresti: 1 - Manesti; 2 - Cotroceni; 3 - Sf. Visarion Vechi; 4 - Caciulati; 5 - Curtea Veche; 6 - Castelul din Angers, tapiseria "Apocalipsei" - detaliu cu sistemul de prindere al candelor.



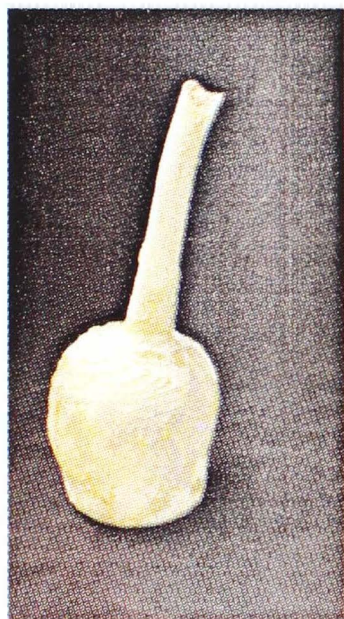




1



2



3

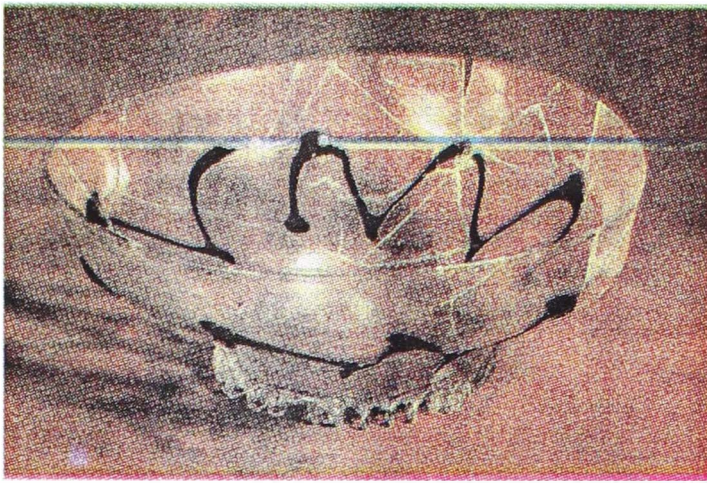


4

Fig. 2. Vase de sticla descoperite in Muntenia:  
1-2 Drujesti; 3-4 Retevoiesti







1



2

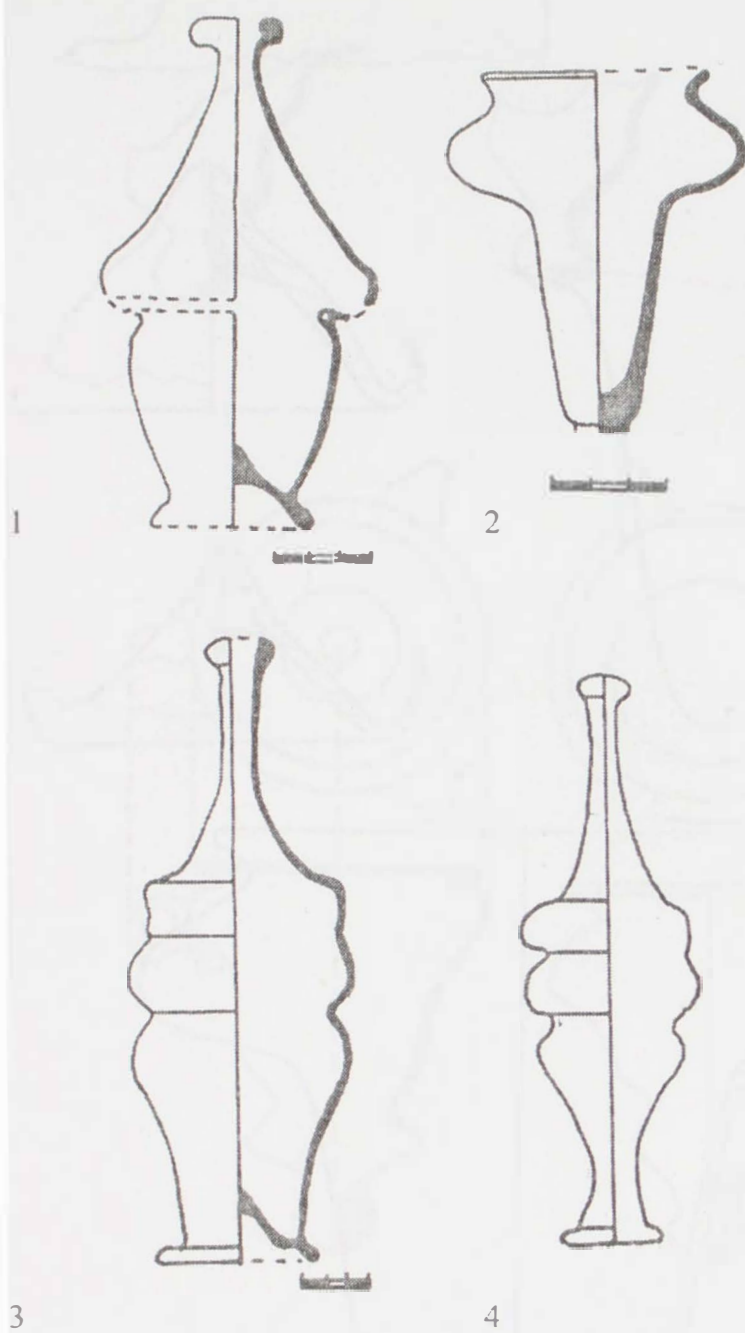


3

Fig. 3. Vase de sticla de Murano descoperite la:  
1 - Cozia; 2 - Arles (Franta); 3 - Comana.

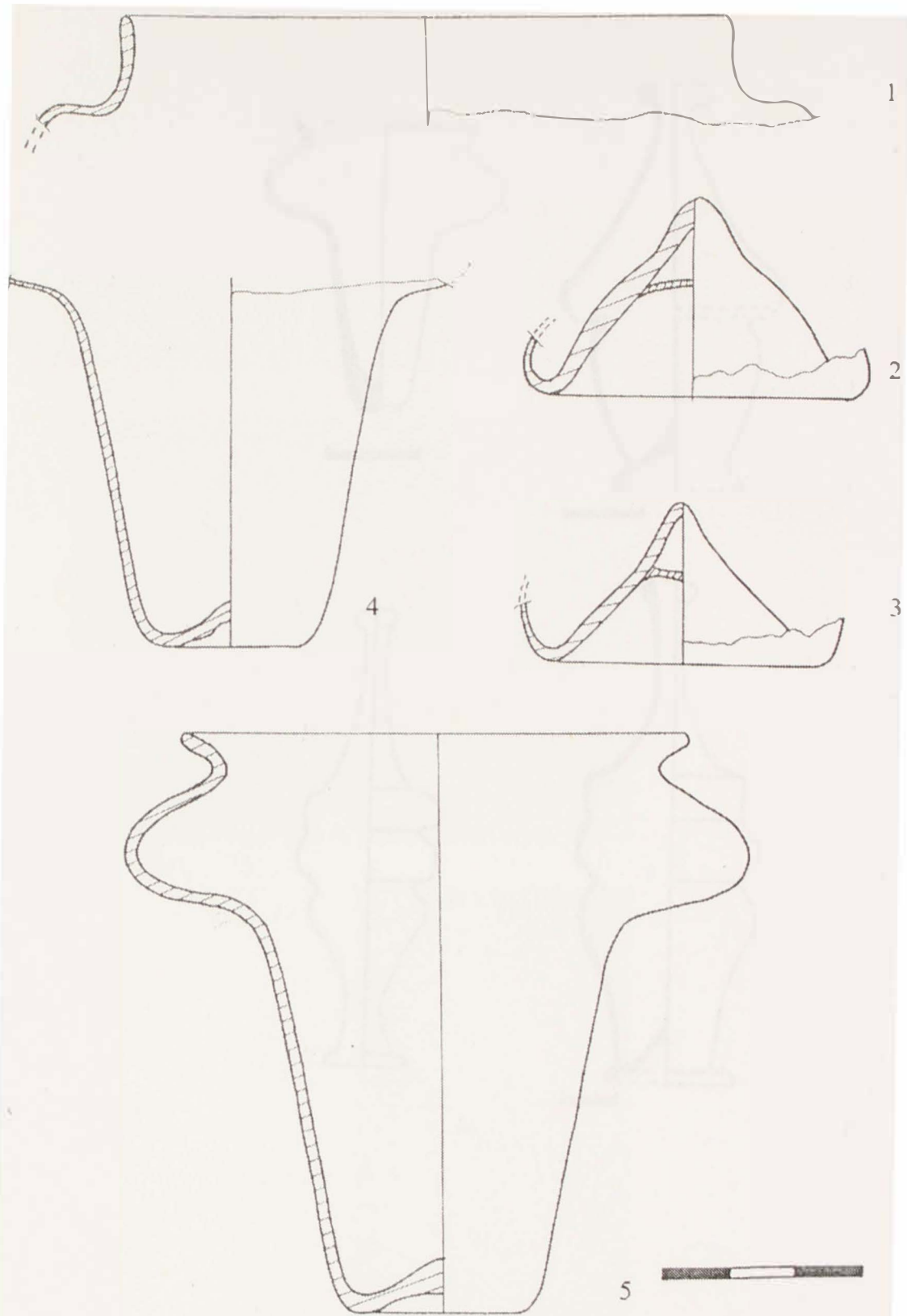






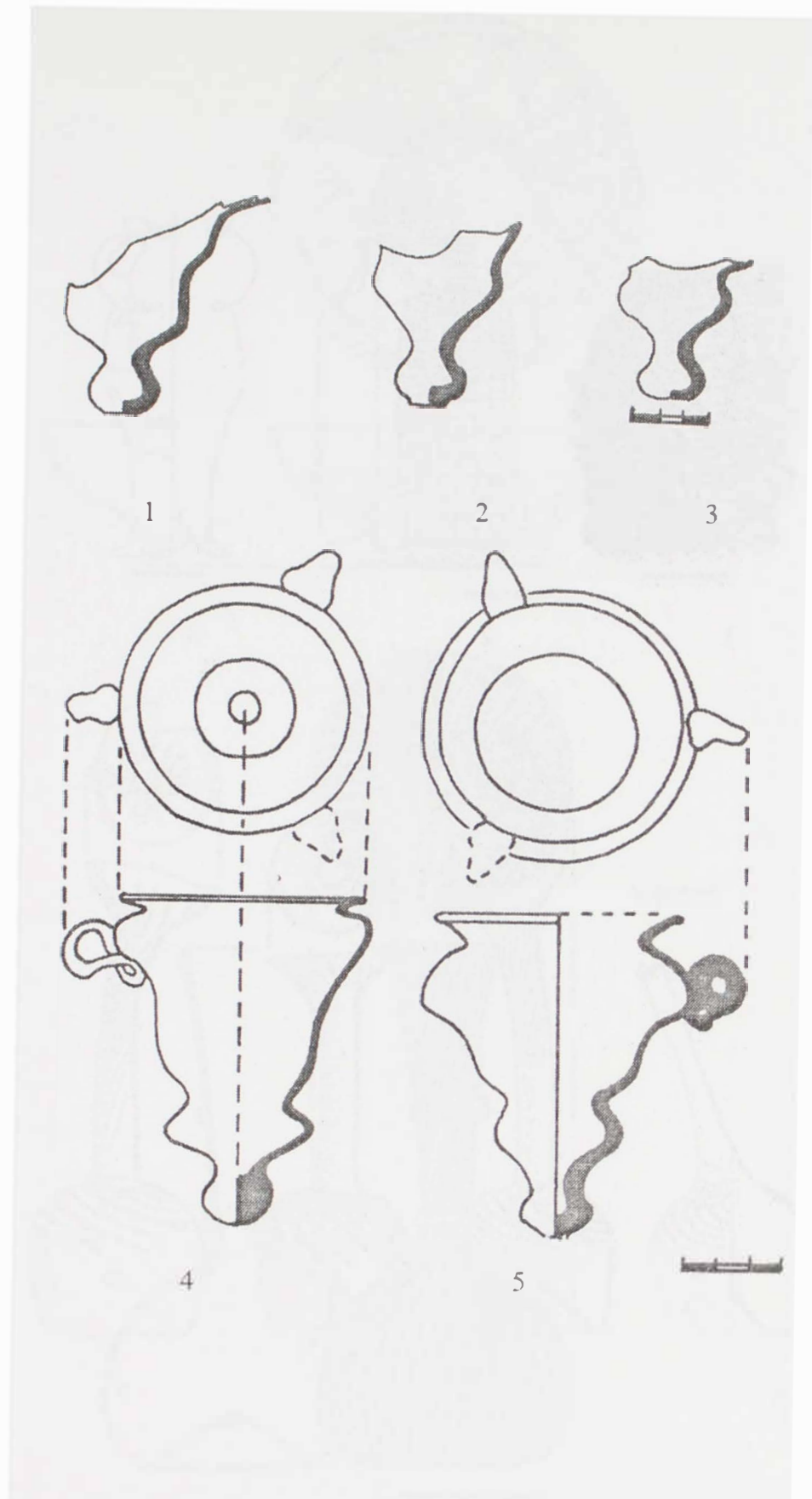
Plansa 1

Vase de sticla descoperite la Radu Voda (1), Sf. Visarion Vechi (2) si Manesti-Buftea (3,4).



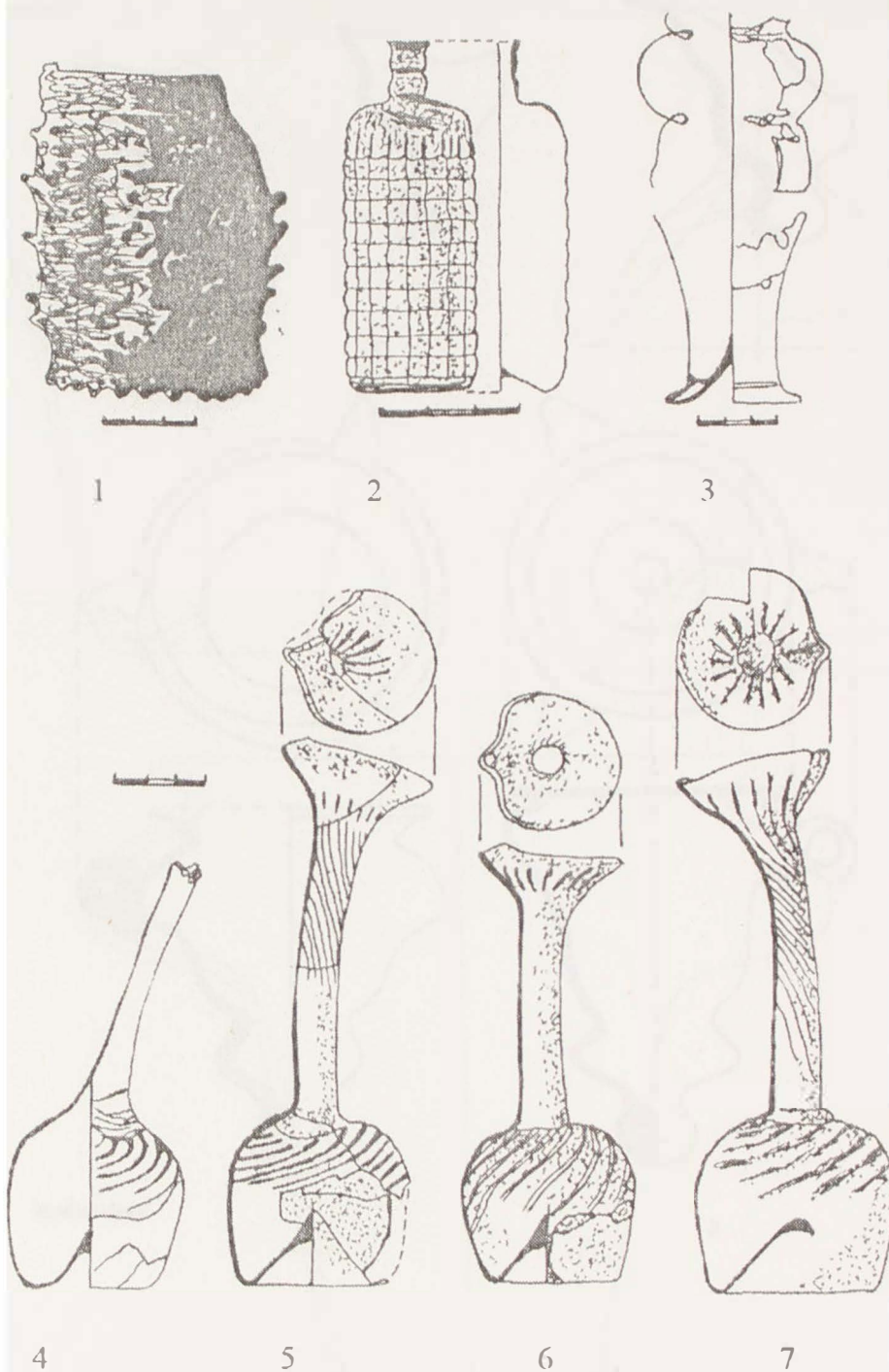
Plansa 2

Candele de sticla descoperite la Cotroceni.



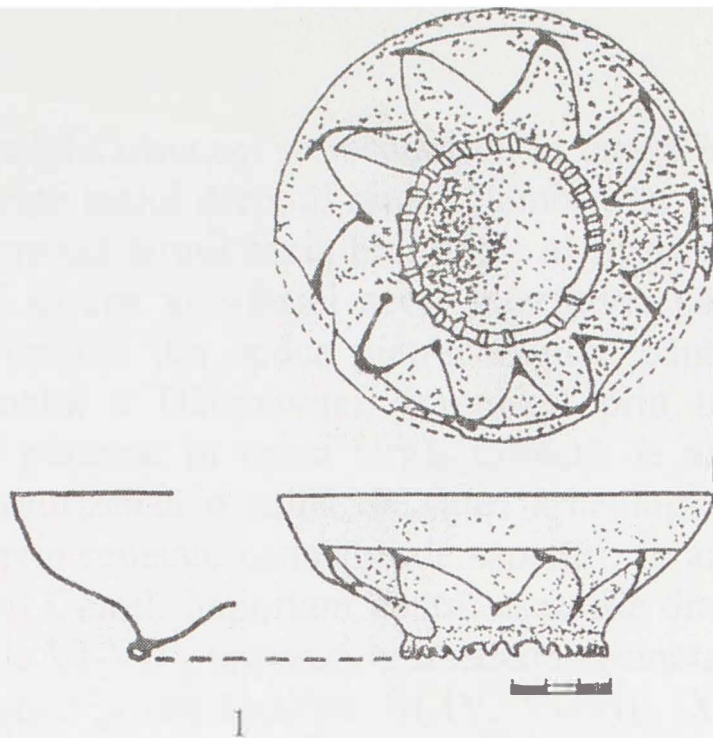
Plansa 3

Candele de sticla descoperite la Curtea Veche (1-4) si Caciulati (5).

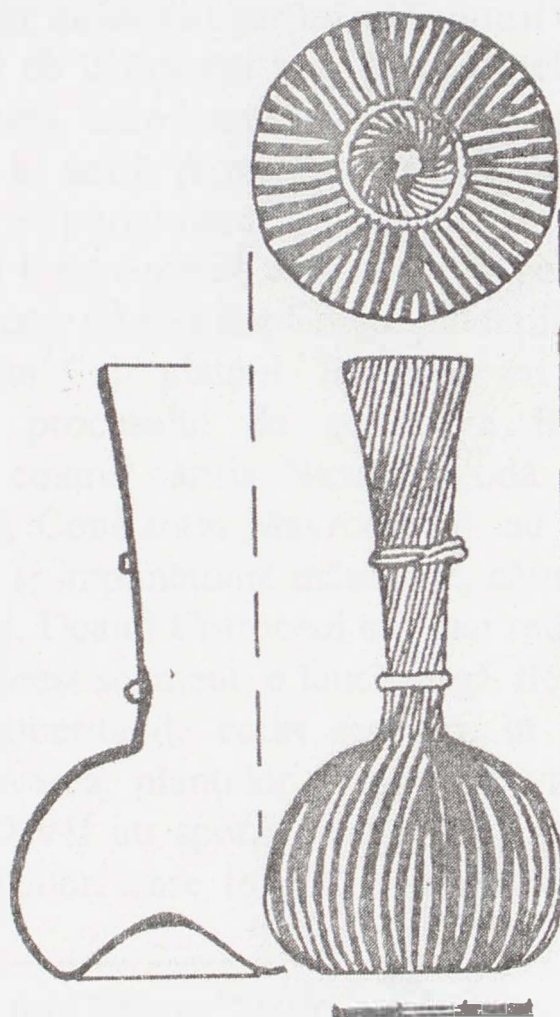


#### Plansa 4

Vase de sticla descoperite la: Cotmeana (1), Retevoiesti (2, 4), Tutana (3), Drujesti (5, 6), Brancoveni (7).



1



2

## Plansa 5

Vase de sticla de Murano descoperite la Cozia (1) si Comana (2).

