

# CHITILA “CĂRĂMIDĂRIE”

## RAPORT PRELIMINAR PRIVIND CAMPANIA 2005

Vasile BORONEANȚ, Gheorghe MĂNUCU ADAMEȘTEANU,  
Cristian ȘTEFAN

În perioada octombrie-noiembrie 2005 au avut loc săpături de salvare în localitatea Chitila, jud. Ilfov, punctul „Căramidărie”, sectorul Grădina de zarzavat. Colectivul de cercetare a fost alcătuit din Vasile Boroneanț și Gheorghe Mănuclu-Adameșteanu, ambii de la Muzeul Municipiului București.

În urma hotărârii S.C. Ovo Design S.A. de a extinde construcțiile în zonă, Muzeul Municipiului București a reluat cercetările din acest punct.

Cea mai mare parte a terenului este ocupată de fosta groapă rezultată din excavația argilei de către „Căramidăria” de la Chitila din partea de nord a fostei fabrici de zahăr și a fostului depozit de cartofi, dintre anii 1959-1975, care ulterior, a fost transformată în groapă de depozitare a molozului rezultat din demolările din partea nordică a Bucureștiului<sup>1</sup>. Groapa se întindea de la nord de fostele silozuri de cartofi până la o vale afluent, pe partea dreaptă a râului Colentina.

Primele cercetări arheologice din această stațiune au avut tot un caracter de salvare și au fost efectuate de către Vasile Boroneanț în anul 1977.

Atunci pe malul Colentinei, între groapa de exploatare a argilei și în jurul stâlpilor de beton ai rețelei electrice, se afla o limbă de pământ nederanjată de lucrări, iar râul Colentina curgea meandric pe traseul său natural. Între timp s-a produs protejarea malului cu zid de beton și transformarea bazinului râului în lac de acumulare pentru agrement și întreceri sportive. Pe terenul nederanjat se afla o parte dintr-o movilă antropică și ca rezultat al creșterii naturale a terenului în urma locuirii.

Din cercetările arheologice rezultă că aici se află o așezare din epoca bronzului, cultura Tei<sup>2</sup>. În timpul lucrărilor s-au efectuat și cercetări de teren cu care ocazie s-a constatat că la est și la vest de aceasta se aflau urme de locuire din epoca dacică.

În anul 2005, într-o primă etapă, s-au efectuat cercetări de suprafață pentru a se face o delimitare a suprafeței pe care se întindea groapa cu

---

<sup>1</sup> Boroneanț, Mănuclu-Adameșteanu 2006, p. 134.

<sup>2</sup> Boroneanț 1981, p. 195-225.

depuneri menajere și s-au practicat câteva sondaje mecanice. După aceste investigații preliminare s-a constatat că rămăsese o suprafață destul de mică, pe care se cultivau legume, unde la suprafața solului s-au descoperit fragmente ceramice.

Pe sectorul „Grădină” situat la nord de amplasamentul actual al fabricii de mobilă s-au trasat trei secțiuni perpendiculare pe cursul Colentinei, de 20,00 x 2,00 m, cu întreruperi pe traseul pe care se afla rețeaua de țevi de metal pentru irigații (Pl. I).

În urma acestor lucrări și a observațiilor stratigrafice s-a constatat că terenul în grădină a fost acoperit cu un strat de humus recent adus, după declarațiile proprietarilor, de undeva din perimetrul comunei Mogoșoaia. Menționăm că pământul adus nu conține dovezi de locuire.

Sub acest pământ de umplutură se afla solul nederanjat, în care, după un strat vegetal negricios de 0,20-0,25 m, grosime, se află un strat de locuire cu materiale din epoca feudală și altul de culoare cafenie care înglobează elemente ale culturii materiale din epoca bronzului, cultura Tei. Sub acesta se află stratul de argilă gălbuie, cu dungi de culoare galben cenușie sau negricioasă produse în vremea când acesta era fund de lac cu vegetație specifică. Acest strat nu conține dovezi de locuire. În capătul de est al secțiunilor săpătura a surprins malul terasei adâncit și erodat de apele râului Colentina, alcătuit din aluviuni ale râului (Pl. II).

Stratul de locuire din epoca feudală și de epocă dacică este subțire fără a putea fi delimitate ca grosime de cel din epoca bronzului. Conține rare fragmente ceramice, oase de animale și câteva obiecte din fier, neidentificate tipologic. Fragmentele ceramice din epoca medievală, tipologic, pot fi atribuite secolelor XVI-XVIII (Pl. IV/7-8), iar cele de epoca dacică, pot fi datate larg în secolele III-I a.Chr. (Pl. IV/2-3), contemporane celor de la Chitila *Fermă* situată tot pe Colentina, dar mai în amonte cu aprox. 2 km<sup>3</sup>.

Cele mai vechi descoperiri ceramice sunt din epoca bronzului (cultura Tei)<sup>4</sup>.

### **Materialele de epoca bronzului (Pl. III-IV):**

Au fost descoperite fragmente de chirpic, fragmente de vatră, oase de animale și ceramică. Ceramica recoltată constă în fragmente de buze, corpuri și funduri de vase. Ca degresant au fost folosite pietricelele, nisipul fin și mica, fiind deosebite trei categorii: fină (cea mai puțin numeroasă), semifină și grosieră. Culoarea ceramicii este cărămizie sau cenușie, iar ca

<sup>3</sup> Boroneanț 2002, p. 3-4.

<sup>4</sup> Boroneanț 1981, p. 195-225.

decor predomină tipul numit *Besenstrich* (măturica). Au mai fost remarcate brâuri în relief, simple sau alveolate, imediat sub buza vaselor.

### Catalogul fragmentelor ceramice<sup>5</sup>:

1. Fragment de buză, cărămiziu, degresant nisip fin, pastă semifină (Fig. 1/1).
2. Fragment de buză, cărămiziu închis, degresant pietricele, pastă grosieră, decor *Besenstrich* (Fig. 1/2).
3. Fragment de buză, cărămiziu, degresant nisip și pietricele, pastă semifină (Fig. 1/3).
4. Fragment de buză, cărămiziu, degresant pietricele, pastă semifină (Fig. 1/4).
5. Fragment de buză, cărămiziu, degresant pietricele, pastă semifină, decor brâu alveolar sub buză (Fig. 1/5).
6. Fragment de fund, cenușiu, degresant nisip și pietricele, pastă semifină, decor *Besenstrich* (Fig. 1/6).
7. Fragment de fund de cană, cenușiu închis, degresant nisip fin, pastă fină (Fig. 1/7).
8. Fragment de buză, cenușiu închis, degresant nisip fin, pastă fină (Fig. 1/8).

Materialele epocii bronzului au fost atribuite unei etape de trecere de la faza Tei I la faza Tei II<sup>6</sup>, etapă identificată chiar la Chitila „Căramidărie”, prin săpăturile lui Vasile Boroneanț din 1977<sup>7</sup>. Ulterior, în monografia sa asupra culturii Tei din 2003, Valeriu Leahu include etapa Chitila la începutul fazei a II-a a culturii Tei<sup>8</sup>, etapă pe care o postulase în periodizarea sa cu privire la cultura Tei din 1992<sup>9</sup>.

### Bibliografie

**Boroneanț 1981** = Vasile Boroneanț, Cercetări arheologice privind cultura Tei de la Chitila Căramidărie, **CAB**, III. 1981, p. 195-225.

**Boroneanț 2002** = Vasile Boroneanț, Cercetările arheologice de la Chitila-Fermă din 2001. Date preliminare și stratigrafia. **București. MIM**. XVI. 2002, p. 3-49.

---

<sup>5</sup> Materialul ceramic din catalog a fost descris de Cristian Ștefan, de la Institutul de Arheologie "Vasile Pârvan" din București.

<sup>6</sup> Vulpe 1964, p. 317-329; Boroneanț, Mănușu-Adameșteanu 2006, p. 135.

<sup>7</sup> Boroneanț 1981, p. 224-225.

<sup>8</sup> Leahu 2003, p. 54.

<sup>9</sup> Leahu 1992, p. 69-70.

**Boroneanț 2005** = Vasile Boroneanț, Chitila Fermă studiu monografic III, CAB, 6, 2005, p. 47-82.

**Boroneanț, Mănușu-Adameșteanu 2006** = Vasile Boroneanț, Gheorghe Mănușu-Adameșteanu, Chitila „Cărmidărie”, CCA. Campania 2005, cIMeC 2006, p. 134-135.

**Leahu 1966** = V. Leahu, *Cultura Tei*, București, 1966.

**Leahu 1992** = Valeriu Leahu, Date și considerații noi cu privire la periodizarea evoluției culturii Tei, CA, IX, 1992, p. 62-72.

**Leahu 2003** = Valeriu Leahu, *Cultura Tei, Grupul cultural Fundenii Doamnei. Probleme ale epocii bronzului în Muntenia*, Bibliotheca Thracologica, XXXVIII, București, 2003.

**Vulpe 1964** = Al. Vulpe, Les phases de la civilisation Tei à la lumière des fouilles de Novaci, *Dacia NS*, 8, 1964, p. 317-329.

## Abstract

In 2005 was made an archaeological investigation on the site Chitila „Cărmidărie”. In the place called „Grădina de zarzavat” were discovered materials from Bronze Age epoch. Unfortunately no habitation complex or other archaeological complexes were found. The pottery can be assigned to the IVth phase of Tei culture (Fundeni phase). Only one fragment we consider that belong to the IIIrd phase of Tei culture (La Stejar phase). Beside ceramic it was discovered also a silex tool typically for the Tei culture area.

## List of illustrations

Plate I. begining of archaeological excavations.

Plate II. S. III – profile: 1 picture; 2 drawing.

Plate III. 1 fragment of a storage pot; 2 fragment of a pot base; 3 cattle's tooth; 4 iron nail.

Plate IV. 1 fragment of a large chaudron; 2 – 3 Latène pottery; 4 – 5 Bronze Age pottery; 6 clay rest from the building structure; 7 – 8 Late Middle Age pottery (XVII<sup>th</sup> – XVIII<sup>th</sup> centuries).

Figure 1. Bronze Age pottery (Fundeni phase of Tei culture).

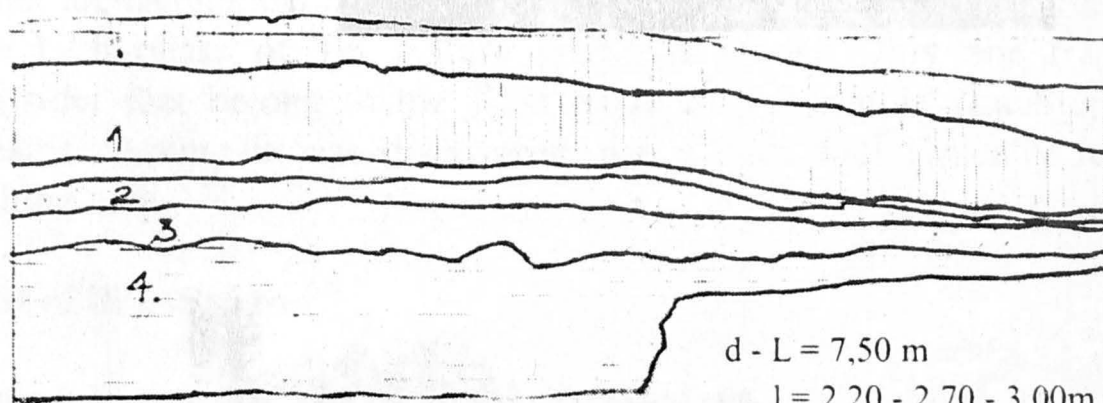
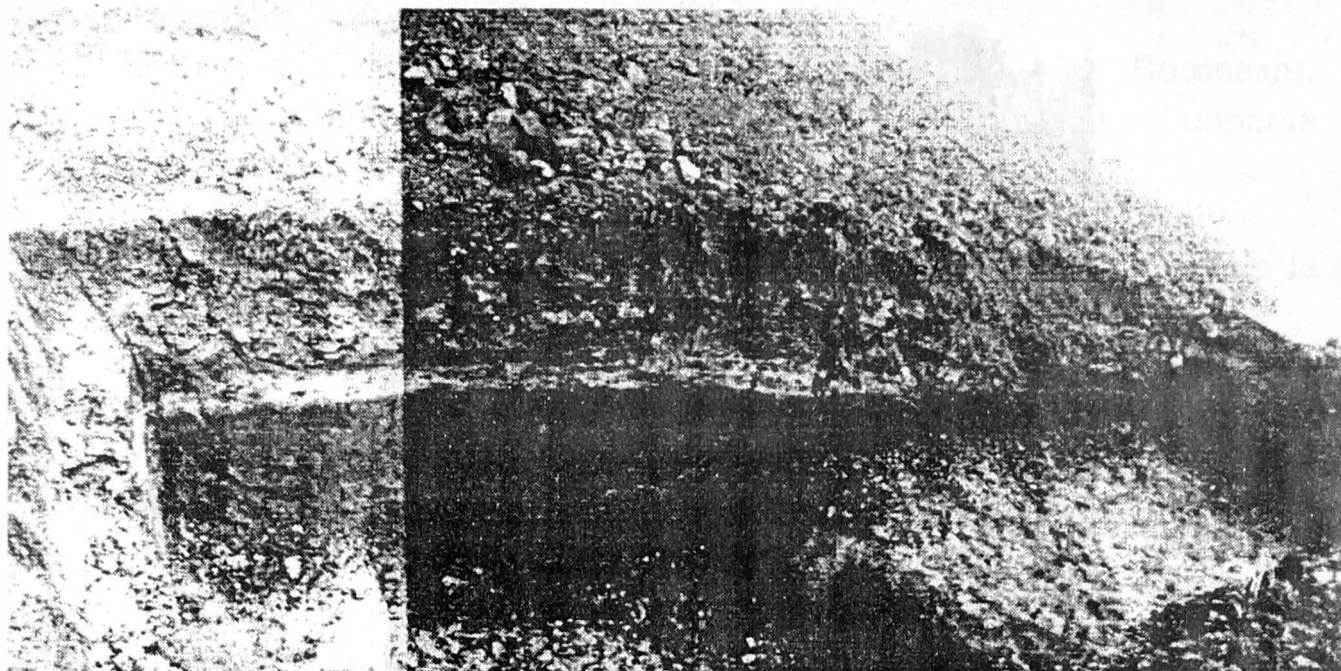


1



2

Planşa I. Trasarea secţiunilor.



d - L = 7,50 m

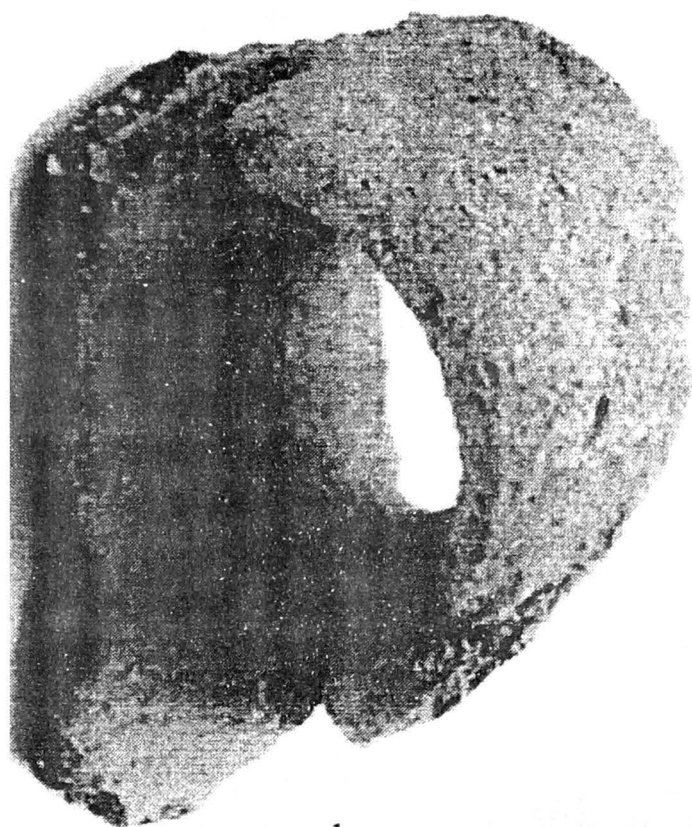
l = 2,20 - 2,70 - 3,00m

H = 2,10 - 1,10m

- 1 strat de humus adus recent
- 2 strat vegetal negricios (0,20 / 0,25 m grosime)
- 3 strat cafeniu - cu dovezi de locuire din epoca Bronzului (cultura Tei)
- 4 strat de argilă gălbuie, cu pungi de culoare galben - cenușiu sau negricios - fund de lac cu vegetație specifică - steril arheologic

Planșa II. S. III - profil: 1 poză; 2 desen.





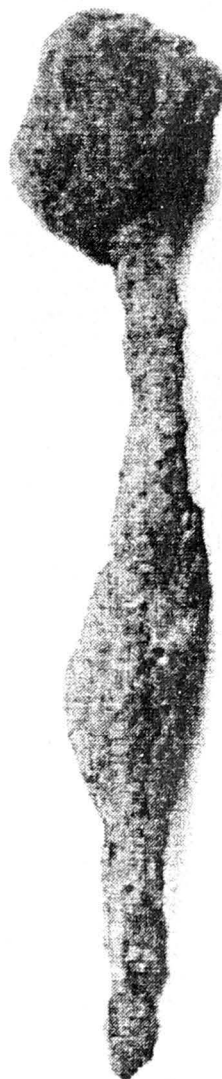
1



2

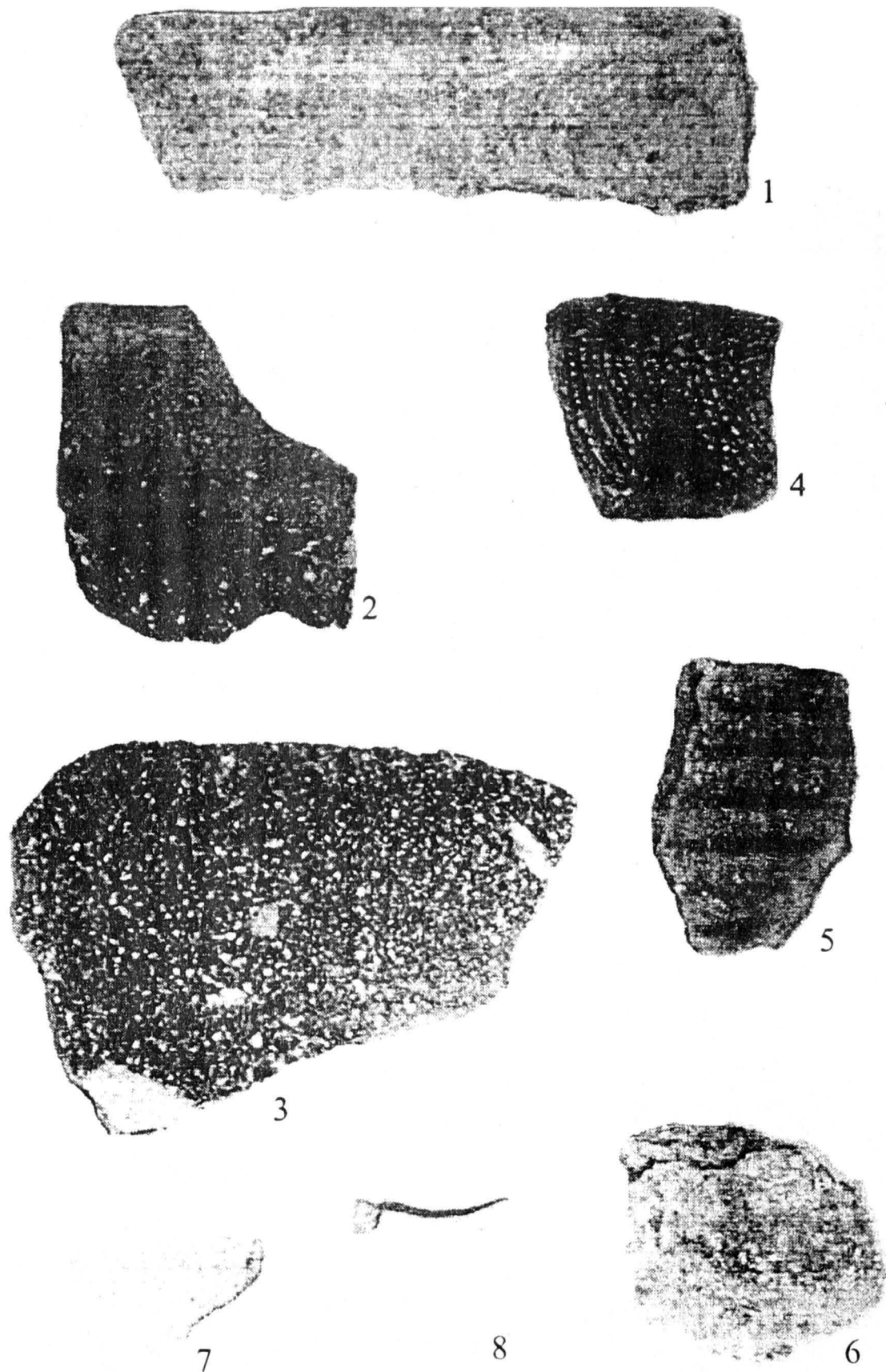


3



4

Planşa III. 1 toartă de vas de provizii; 2 fragment de fund de vas;  
3 dinte de bovideu; 4 fragment de cui.



Planșa IV. 1. fragment din buza unui castron mare; 2. fragment de profil drept și gura largă, din pastă cu pietricele din epocă dacică (sec. III - I a. Chr.); 3. fragment din corpul unui vas de epocă dacică, pietricele în pastă; 4. fragment de vas din epoca Bronzului (cultura Tei), ornamentat cu linii înclinate dispuse în triunghiuri; 5. fragment de vas din epoca Bronzului (cultura Tei), ornamentat cu caneluri orizontale; 6. fragment din chirpicul unei locuințe, cu amprenta împletiturii din mlădițe de arbust; 7. - 8. fragmente ceramice din epoca feudală târzie (sec. XVII - XVIII).



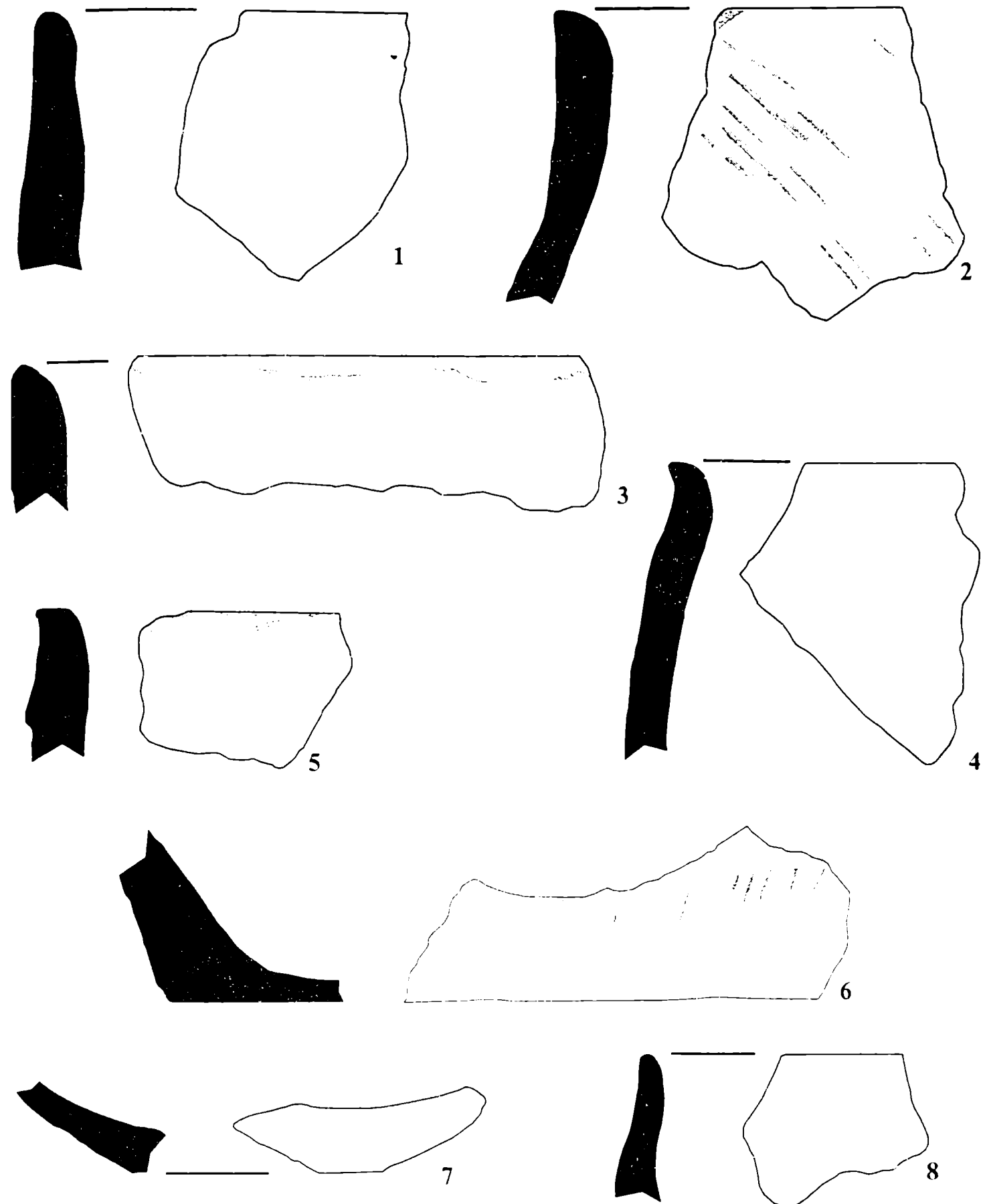


Figura 1. Fragmente ceramice (cultura Tei, faza Fundeni).

