

# CERAMICA OTOMANĂ DESCOPERITĂ ÎN BUCUREȘTI. CERCETĂRI ARHEOLOGICE DE SALVARE DIN ANUL 2004

Niculina DINU

Săpăturile arheologice de salvare desfășurate de Muzeul Municipiului București în cursul anului 2004, pe Calea Victoriei nr. 9 (Casele Văcărești)<sup>1</sup> și nr. 37 B („Teatrul Național”)<sup>2</sup>, au scos la lumină un lot de 28 de fragmente de ceramică numită generic orientală. În urma studierii s-a putut stabili că fragmentele se împart în două categorii, ceramică otomană și ceramică fără apartenență la stilul oriental (patru fragmente).

La rândul ei, ceramica otomană are patru forme de obiecte după care se poate clasifica: boluri (12 ex.), farfurii (6 ex.), căni (7 ex.), un fragment de capac de cană.

Cele mai numeroase fragmente sunt cele de boluri; grupul se împarte în boluri de mărime mijlocie (nr. 2 și nr. 27) și cești de cafea (nr. 5, 6, 7, 12, 17, 18, 19, 20, 22, 24, 25, 28). În acest tip predomină fragmentele ce aparțin stilului sau chiar atelierului de la Kutahya.

Atelierul apare la începutul secolului al XVI – lea, numele său devine cunoscut pe de o parte datorită tradiției otomane care spune că în anul 1514, când sultanul Selim I a cucerit Tabrizul, a luat cu el meșteri ceramiști pe care i-a așezat la Kutahya, pe de altă parte datorită celor două piese din colecția Godman de la British Museum ce au inscripționat pe ele numele Kutahya<sup>3</sup>. Arthur Lane a fost primul specialist în artă orientală care i-a negat existența la începutul secolului al XVI – lea, preferând Iznik-ul și considerând că între 1490 – 1525 a existat faza *Iznik I*<sup>4</sup>. De fapt începutul secolului al XVI-lea a însemnat pentru arta ceramică otomană o perioadă experimentală, în care formele și culorile au fost împrumutate din arta persană sau chineză.

Centrul de la Kutahya a rămas consecvent, timp de aproape trei secole, producției veselei, în special a ceștilor pentru cafea. Îi este caracteristic desenul schematic, stilizat vegetal (flori, frunze, ramuri, etc.) precum și prezența mărcilor pe fundul vaselor (linii care se intersectează

---

<sup>1</sup> Mănușu-Adameșteanu, Dan D. Ionescu 2005, p. 90-93.

<sup>2</sup> Mănușu-Adameșteanu, 2005, passim.

<sup>3</sup> Rosser-Owen, 2002, p. 11.

<sup>4</sup> Lane, 1957, p. 247 – 281.

formând pătrate, stele, romburi) i-a determinat pe unii cercetători să le considere imitații după mărcile porțelanului chinezesc<sup>5</sup>. O datare sigură pentru ele este făcută de John Carswell<sup>6</sup>, care consideră că stilul marajului este o imitare a porțelanului fabricat la Meissen la începutul secolului al XVIII-lea.

Primul fragment, descoperit la TN, camera 39, complexul 1 (Pl. 1, nr. 24) ce se poate atribui stilului Kuthaya (sf. sec. XVII-începutul sec. XVIII), este un fund de bol cu decor la interior pe mijloc, în două nuanțe de albastru cobalt. Este o floare desenată stilizat, conturul este bine trasat în albastru închis, culoarea de umplere este mai deschisă. Întregul desen este înscris într-un cerc de culoare albastru deschis. Nu are decor la exterior. Al doilea fragment (sec. XVIII), descoperit la TN, în camera A, între - 4,00 – 4,20 m, printre materiale ceramice târzii, a fost datat, inițial, indirect, în secolele XVIII-XIX<sup>7</sup> (Pl. 1, nr. 5) este jumătatea inferioară dintr-o ceașcă. Decorul este realizat pe ambele părți, pe fund are una din mărcile specifice Kutahyei. Se observă o schimbare în modul de desenare: se desenează cu două culori, albastru cobalt și negru; desenele par să reprezinte flori stilizate, ceva mai complicat executate, dar colorarea este imprecisă, apărând efectul de *culoare halou* (fenomenul este des întâlnit la produsele mai slabe calitativ). Analogii pentru acest decor se găsesc la Brăila<sup>8</sup> și Tulcea<sup>9</sup>. Al treilea fragment, descoperit la TN, în camera 21, între -1,20–1,60 m, printre materiale ceramice târzii din secolele XVIII-XIX<sup>10</sup> (Pl. 1, nr. 21), ce ar intra în tiparul atelierului de la Kutahya este decorat în albastru deschis pe ambele părți. Prezintă aceeași stângăcie de execuție la interior, în schimb, exteriorul este mai îngrijit decorat cu o crenguță cu frunze. După modul de decorare și analogiile găsite acestea se pot data cu începere de la sfârșitul secolului al XVII-lea și în secolul al XVIII-lea.

Aceluiași interval temporal îi aparțin și următoarele patru fragmente (Pl. 2).

Fragmentul nr. 6 (sf. sec. XVII), descoperit la TN, în camera A, între- 4,00 – 4,20 m, printre materiale ceramice târzii, a fost datat, inițial, indirect, în secolele XVIII-XIX<sup>11</sup> (Pl. 2) este ceva mai elaborat lucrat, exteriorul fiind decorat cu motivul denumit *pene de păun* de culoare albastru-gri, acoperit cu smalt transparent stanifer, de unde au rezultat

<sup>5</sup> Migeon 1923, p. 353-354.

<sup>6</sup> Carswell 1972, passim; Miller, 1972, p. 171, prezintă semne și mărci utilizate în atelierele Kutahyei până în secolul al XVIII-lea; Crane 1987, p. 43-58.

<sup>7</sup> Mănușu-Adameșteanu, 2005, fig. 51/3a-c, pl. 11/6a-d.

<sup>8</sup> Enjeux 2007, p. 327-331.

<sup>9</sup> Materiale inedite.

<sup>10</sup> Mănușu-Adameșteanu 2005, fig. 41.

<sup>11</sup> Mănușu-Adameșteanu 2005, fig. 51/2.

irizările multicolore. Se poate ca smaltul să fi influențat și culoarea finală a decorului. O culoare asemănătoare apare și pe fragmentul cu nr. 17, descoperit la TN, în camera A, între- 4,00–4,20 m, printre materiale ceramice târzii, datat, inițial, indirect, în secolele XVIII-XIX<sup>12</sup>, care pe lângă nuanța de albastru–gri datorată acțiunii smaltului stanifer, apare culoarea roșie. Este o încercare de decorare în stilul Iznikului, cu pastile de roșu, nereușit însă. Rezultatul a fost un decor probabil geometric cu dungi scurse de culoare roșie și pete albastru–gri. Smaltul stanifer a fost dat într-un strat subțire care s-a curățat pe anumite porțiuni (Pl. 3). Datarea este incertă - între mijlocul secolului al XVI-lea și secolul al XVII-lea ca și atribuirea atelierului, poate Iznikul sau Kutahya.

Fragmentul nr. 7 (sf. sec. XVII), descoperit la TN, în camera A, între- 4,00 –4,20 m, printre materiale ceramice din secolele XVIII-XIX<sup>13</sup> (Pl. 2) este decorat cu o bandă probabil geometrico–vegetală, bicoloră, cu albastru și negru șters. Smaltul este tot stanifer, dar irizarea este mai slabă din cauza spațiului decorativ mic. Ultimele două fragmente (Pl. 2, nr. 19 a-b, 22) sunt mai slabe calitativ decât celelalte, decorul în primul caz este foarte puțin vizibil iar la al doilea fragment este foarte deteriorat, observându-se urme fine de desen albastru. Aceste fragmente pot fi atribuite doar stilului Kutahya, probabil lucrate în alte ateliere din spațiul otoman, în cursul secolului al XVIII-lea.

Un ultim fragment ce se poate apropia de decorul stilului Kutahya este fundul de bol cu numărul 25 (Pl. 3). Decorarea s-a făcut pe ambele părți în culoarea albastru–cobalt; la exterior se observă o zonă colorată în albastru ce alternează cu una albă. Interiorul are decor în centru, stilizat, format din linii subțiri albastre, ce simbolizează un chiparos. Este un bol de calitate inferioară, se poate observa că s-a deteriorat în timp, smaltul este parțial curățat, a suferit un transfer de rugină care i-a impregnat culoarea cărămizie. Datarea sa se apropie mai mult spre secolul al XVIII-lea.

Stilului Damasc îi aparțin nr. 2 (1520 - 1560), descoperit în calea Victoriei nr. 9 (Pl. 3) și nr. 28 (1560-1570), descoperit la TN, în camera XIII. între - 2.80–3,00 m, printre materiale ceramice târzii din secolele XVIII-XIX<sup>14</sup> (Pl. 3). Fragmentul cu nr. 28 este parte a unei cești de cafea, cu decor executat mai mult în jumătatea superioară. Desenul este subțire de culoare negru – violet și albastru deschis, culorile de umplere sunt verdele–kaki și vinețiu. Culorile depășesc conturile desenate, rezultând *culoarea halou*. Datarea lui ar putea fi târzie, între 1560–1570.

<sup>12</sup> Mănușu-Adameșteanu 2005, fig. 51/1.

<sup>13</sup> Mănușu-Adameșteanu 2005, fig. 48-49.

<sup>14</sup> Mănușu-Adameșteanu 2005, fig. 64.

Fragmentul cu nr. 2 provine dintr-un bol mijlociu, îngrijit lucrat, care poate fi considerat produs al atelierelor din Damasc. Desenul este realizat pe ambele părți. La exterior este o floare neagră, stilizată pe fond alb, în interior este desenat un arc de cerc, negru de la care pornesc 2 frunze desenate diferit: prima este executată cu o culoare neagră iar cea de-a doua are numai conturul negru, gros trasat, interiorul pare să fi fost umplut cu o nuanță de verde deschis sau turcoaz. Într-o margine există o pată de culoare neagră, probabil de la o frunză sau floare. Datarea este între 1520 – 1560.

Tot un bol de mărime mijlocie este și fragmentul nr. 27 (Pl. 6) a cărui datare se plasează în secolul al XVIII-lea și aparține stilului policrom al Kutahyei. Se caracterizează prin desenul schematic vegetal în roșu, verde, galben și albastru cu contur negru. Posibil să fi avut un desen mai elaborat pe tot interiorul. Exteriorul are desenat o floare stilizată cu albastru și roșu.

Cănille sunt reprezentate de șase fragmente ce aparțin ultimului stil dezvoltat în atelierele de la Iznik, Rhodos (Pl. 4) și două fragmente din secolul al XVIII-lea ce aparțin atelierului de la Kutahya (Pl. 6/18, 20).

La fel ca la ceștile de cafea, nu toate fragmentele pot fi considerate ca aparținând unor căni produse la Iznik. Primul fragment de cană (Pl. 4/29) este decorat cu pene de păun în nuanțe de albastru-verde ca fond, peste care s-a desenat o floare stilizată cu fond alb. Este un fragment lucrat foarte atent dar, din păcate, suprafața prea mică a lui nu ne poate oferi prea multe detalii care să ne ajute la datare. La prima vedere ar putea fi o creație a stilului Damasc dar, la fel de bine, pot fi culori utilizate și în stilul Rhodos. S-ar putea data între jumătatea sec. XVI și mijlocul sec. XVII. Nu are analogii. La al doilea fragment de cană (Pl. 4/10), decorul este realizat în culori strălucitoare, de albastru turcoaz, cu contur și desen negru și cu o zonă pe alb și roșu (culoare în relief). Nu se poate ști care era întregul decor al cării, dacă mai erau și alte culori prezente pe vas, pentru a putea stabili cât mai exact perioada în care a fost fabricat. Totuși poate fi considerat un produs al Iznikului, realizat în ultima jumătate a secolului al XVI-lea și începutul secolului al XVII-lea.

Un alt fragment (Pl. 4/15) cu toate că pare să fie atent desenat, a suferit deteriorări ale smalțului și decorului. Pe fond alb este desenată o floare cu frunze. Conturul este negru, ferm trasat. Frunzele sunt de culoare turcoaz, floarea are petalele roșii, culoarea este aplicată la fel ca în cazul primului fragment. Din acest motiv s-ar putea plasa tot în ultima jumătate a secolului al XVI-lea, ca produs al atelierelor de la Iznik.

Fragmentul nr. 8 (Pl. 4) are decorul pe fond albastru, cu rezerve în alb, conturul cu negru și pete verzi și roșii. Smalțul este plumbifer, aplicat într-un strat subțire, fenomen dovedit de deteriorarea fragmentului. Nu i se

poate stabili tipul de decor. După aspectul lui se poate data la începutul secolului al XVII-lea. Următorul fragment, nr. 12 (pl. 4), are pe fondul de culoare roșu tomat o garoafă albă, cu frunze mici negre. Smalțul este plumbifer. Fragmentul se poate încadra tot la începutul secolului al XVII-lea.

Ultimul fragment (Pl. 4/14 a–b) este o parte din fundul unei căni cu capac (hanap)<sup>15</sup>. Desenul este format dintr-o bandă geometrică din linii subțiri negre de la care pornea decorul propriu zis al cănii. Se pot observa urme de culoare verde, dar nu i se poate stabili o datare sigură. Această formă este întâlnită din secolul al XVI-lea până în secolul al XIX-lea.

Cele două fragmente de căni de secol XVIII se caracterizează prin decorul subțire, pe fond alb, în albastru, galben, verde și roșu reliefat. Analogii pentru astfel de decor se găsesc la Ermitaj<sup>16</sup> și Museo Civico Padova<sup>17</sup>. Asemănător lor este un fragment de capac de cană din secolul al XVIII-lea (pl. 6/23 a – c), decorat pe ambele părți. Capacul la interior are desenată o floare cu frunze albastre, corolă verde și stamine roșii. Exteriorul este conturat circular cu frunze subțiri de culoare verde - turcoaz cu contur negru.

Fragmentele de farfurii sunt dintre cele mai diferite. Un fragment cu totul aparte, este nr. 16 (pl. 5), din porțelan chinezesc, cu desen în albastru-cobalt, desenat pe ambele părți. Interiorul era probabil decorat în totalitate, după cum arată fragmentul. Au existat două registre de decorare: primul era situat pe pereții farfuriei și era format din grupuri de două petale despărțite de linii încrucișate, capătul dinspre interiorul farfuriei se termina cu petale duble, mici, simplist desenate, în alb și albastru. Decorul este delimitat de un cerc. Un al doilea cerc face trecerea spre cel de-al doilea registru decorativ care era pe fundul farfuriei. Acesta este format din frunze desenate cu două culori de albastru-cobalt, dispuse grupat. La exterior decorul este mult simplificat, piciorul este marcat de un rând de semicercuri dublate și umplute cu albastru, având efectul de *culoare halou*. Din cauza dimensiunilor mici care nu permit o analogie mai strictă se poate data în secolele XVII-XVIII.

Următorul fragment de farfurie (pl. 5/11) este tipic pentru produsele realizate la Iznik și în cele care au lucrat sub influența sa: *decorul valurilor sparte*, model de influență chineză. Desenul este în albastru, negru și are o urmă de culoare roșie, ceea ce presupune apartenența la stilul Rhodos de după mijlocul secolului al XVI-lea, până la decăderea acestui centru la jumătatea secolului al XVII-lea.

---

<sup>15</sup> Denumire întâlnită în cataloagele Muzeului Luvru pentru cănile cilindrice, în comparație cu termenul generic de cană întâlnit în literatura de limbă engleză; vezi Caubet, Marthe Bernus – Taylor 1991.

<sup>16</sup> Miller, 1972, p. 158–174.

<sup>17</sup> Munarini 1983, p. 163–165.

Fragmentul nr. 1 (Pl. 5) este dintr-o margine de farfurie, decorat în alb și negru cu smalt stanifer, parțial distrus, posibil să aparțină stilului liber al secolului al XVII-lea. Pentru că nu este decât o parte din margine nu se poate preciza dacă a avut decorul în stilul Iznikului sau aparține unui alt atelier din Imperiul Otoman.

Fragmentul nr. 13 (Pl. 5) este tot o margine de farfurie, de data aceasta decorul permite o mai bună stabilire a apartenenței. Urmele decorative sunt vizibile și la exteriorul fragmentului. Desenul pare a fi o îmbinare de stil geometric cu vegetal stilizat. La interior se observă pe margine o dungă galbenă trecută până la exterior; spre interior sunt două dungi paralele albastre care închid un posibil decor vegetal (linii albastre și un punct de culoare violet). La exterior, în afara prelungirii liniei galbene se vede o dungă albastră. Ar putea fi un produs în stilul Kutahya de la sfârșitul secolului al XVII-lea sau din secolul al XVIII-lea.

Ultima categorie o formează fragmentele nedefinite, precum și cele ce nu pot fi încadrate în ceramica otomană (Pl. 7). Sunt fragmente cu dimensiuni mici, unele puternic deteriorate (nr. 3 și 9). Un fragment de farfurie (pl. 7, nr. 26) poate fi datat în secolul al XVIII-lea prin analogie cu o farfurie descoperită la Brăila<sup>18</sup> și datată în acest secol.

## Catalog descoperiri Calea Victoriei nr. 9–11 și „Teatrul Național” 2004

**1. Loc descoperire**–Calea Victoriei nr. 9, **secțiune/carou** Abs. V 1; **adâncime** – 0,70-0,90 m; **formă**–fragment farfurie; **dimensiuni**–L = 3,60 cm, l = 4 cm; **Tip de pastă**–caolin; **tip de smalt**–stanifer cu irizări multicolore; **descriere**–desen în interior: probabil o bandă cu frunze conturate cu negru pe fond alb; **datare**–începutul secolului al XVII-lea, posibil să aparțină Iznik-ului (stil Rhodos); Pl. 5;

**2. Loc descoperire**–Calea Victoriei nr. 9, **secțiune/carou** Abs. V 1; **adâncime** - 0,86–1,10 m; **formă**–fragment bol; **dimensiuni**–l = 5,2 cm, h = 4.6 cm; **tip de pastă**–caolin; **tip de smalt**–plumbifer, deteriorat în partea interioară; **descriere** – desen pe ambele părți: la exterior are o floare stilizată desenată cu negru pe fond alb; în interior este desenat un arc de cerc, negru, de la care pornesc două frunze desenate în două moduri (prima este executată în culoare neagră, a doua are numai un contur gros negru, interiorul pare a fi fost umplut cu o nuanță de verde deschis sau turcoaz). într-o margine este o pată de culoare neagră, probabil de la o frunză sau floare; **datare**–cel mai probabil aparține stilului Damasc, după decorul îngrijit realizat, 1520–1560; Pl. 3;

<sup>18</sup> Căndea 1999, p. 313 – 314, fig. 2.

**3. Loc descoperire**—Calea Victoriei nr. 9; **secțiune / carou** Loc. 4; **formă** – fragment ce nu se poate atribui unei forme anume; **dimensiuni**—l = 1,4 cm; L = 3 cm; **tip de pastă**—caolin; **tip de smalt**—plumbifer, deteriorat; **descriere**—desen numai pe o parte; are o margine lată de culoare neagră, în mijloc culoare este turcoaz; **datare**—nu se poate data cu siguranță, ar putea fi dintr-un vas oriental de secol XVIII; Pl. 7;

**4. Loc descoperire** – Calea Victoriei nr. 9, **secțiune / carou** – Cpl. 4; **adâncime** - 0,90 – 1,10 m; **formă** - fragment – margine de farfurie sau castron; **dimensiuni** – L = 2,5 cm; l = 1,9 cm; **tip de pastă** – caolin; **tip de smalt** – plumbifer; **descriere** – desen pe ambele părți, fond alb cu dungi groase albastru - închis; desenul la exterior pare a fi format din trei linii cu grosimi variabile de culoare albastru închis, alb și portocaliu; **datare** – fragment incert de datat, cel mai târziu s-ar putea plasa în secolul al XVIII – lea; Pl. 7;

**5. Loc descoperire** – TN, **secțiune / carou** cam A; **adâncime** – 4,00 – 4,20 m; **formă** – bol (restaurat); **dimensiuni** – D max = 7 cm, D picior = 2,8 cm; **tip de pastă** - caolin; **tip de smalt** – stanifer; **descriere** – desen pe ambele părți; exterior – fond alb cu desen albastru-cobalt deschis și negru, în interiorul unui cerc, simbolizând o floare sunt alte flori desenate stilizat, mai mici ca dimensiuni; interior – un grup de flori în mijloc, pe fond alb; **datare** – secolul al XVIII – lea; **marcă** – unul din semnele specifice atelierului Kutahya; Pl. 1;

**6. Loc descoperire** – TN, **secțiune / carou** – cam A; **adâncime** – 4,00 – 4,20 m; **formă** – fragment bol; **dimensiuni** – L = 2,8 cm, l = 3,2 cm; **tip de pastă** – caolin; **tip de smalt** – stanifer, deteriorat; **descriere** – desen albastru - gri, formă de ochi de păun; desen neuniform, numai la exterior; **datare** – sec. XVI – XVII; Pl. 2;

**7. Loc descoperire** –TN, **secțiune / carou** cam A; **adâncime** – 3,30 – 4,00 m; **formă** – fragment bol sau farfurie; **dimensiuni** – L= 3.2 cm, l = 2,3 cm; **tip de pasta** – caolin; **tip de smalt** – stanifer; **descriere** – desen la interior - floral geometric, contur cu albastru – gri, culoarea de umplere este albastru mai închis; Pl. 2;

**8. Loc descoperire** – Calea Victoriei nr. 9, **secțiune / carou** – Loc. 4; **formă** – fragment de la o cană ?; **dimensiuni** – L = 2,5 cm, l = 2.8 cm; **tip de pastă** – caolin; **tip de smalt** – plumbifer, deteriorat; **descriere** – desen la exterior; fond albastru și alb, un colț prezintă o urmă de culoare roșie și o pată de culoare verde, probabil de la o frunză; **datare** – a doua jumătate a sec. XVI - înc. XVII; Pl. 4;

**9. Loc descoperire** – Calea Victoriei nr. 9, **secțiune / carou** - Loc. 4; **formă** - fragment de farfurie; **dimensiuni** – L = 2.2 cm, l = 2.4 cm; **tip de pastă** – caolin; **tip de smalt** – plumbifer, strat subțire; **descriere** – desen pe

ambele părți; desenul la interior - margine de culoare negru - violet cu frunze albe cu mijloc de culoare verde; la exterior este desenată o linie de culoare negru - violet; Pl. 7;

**10. Loc descoperire** – Calea Victoriei nr. 9, **secțiune / carou** – Cpl 4; **adâncime** - 0,90 – 1,00 m; **formă** – fragment de cană; **dimensiuni** – L = 4 cm, l = 2,2 cm; **tip de pastă** – caolin; **tip de smalt** – plumbifer; **descriere** – desen numai la exterior, fond turcoaz, desen cu negru, o porțiune cu roșu; **datare** – sec. XVI; **datare** – atelier Iznik, a doua jumătate a sec XVI și începutul sec XVII, Pl. 4;

**11. Loc descoperire** – Calea Victoriei nr. 9, **secțiune / carou** – Cpl. 4; **adâncime** - 0,90 – 1,10 m; **Forma** - fragment de farfurie; **dimensiuni** – L = 3,5 cm, l = 2,3 cm; **tip de pastă** – caolin; **tip de smalt** – plumbifer; **descriere** – desen la interior, negru cu albastru, motivul valurilor sparte sau al perlelor / motiv chinezesc; **datare** – a doua jumătate a sec. XVI; Pl. 5;

**12. Loc descoperire** – Calea Victoriei nr. 9; **secțiune / carou** – Cpl. 4; **adâncime** – 0,20 – 0,40 m; **formă** – fragment de cană; **dimensiuni** – L = 2,8 cm, l = 1,6 cm; **tip de pastă** – caolin; **tip de smalt** – plumbifer; **descriere** – desen la exterior, un trifoi în relief alb – gri pe fond roșu – maro; **datare** – sec. XVI – începutul sec. al XVII – lea; Pl. 4;

**13. Loc descoperire** – Calea Victoriei nr. 9, **secțiune / carou** Loc. 4; **formă** – fragment de farfurie; **dimensiuni** – L = 2,9 cm, l = 2,5 cm; **tip de pastă** – caolin; **tip de smalt** – plumbifer; **descriere** – desen pe ambele părți; la interior, fond galben, desen în albastru-cobalt, stilizat; exteriorul are marginea desenată în galben și o urmă de albastru-cobalt; Pl. 5;

**14. Loc descoperire** Calea Victoriei nr. 9 **secțiune / carou** N navă 2; **adâncime** - 0.20 m; **formă** fragment de hanap, piciorul cării; **dimensiuni** l = 2,9 cm, h = 1,8 cm; **tip de pastă** – caolin; **tip de smalt** – plumbifer; **descriere** – desen la exterior; bandă de culoare neagră cu desen geometric, urme de culoare turcoaz; **datare** – este un decor ce poate merge din sec. al XVI – până în secolul al XIX – lea; Pl. 4;

**15. Loc descoperire** – Calea Victoriei nr. 9, **secțiune / carou** Cpl. 4; **adâncime** – 0.90 – 1.00 m; **formă** – fragment de cană; **dimensiuni** L = 3 cm, l = 2.5 cm; **tip de pastă** – caolin; **tip de smalt**-plumbifer dat în strat subțire, deteriorat; **descriere** – desen la exterior, o floare roșie cu frunze turcoaz, conturul este trasat cu negru; sunt depășite contururile la colorare; **datare** – a doua jumătate a secolului XVI-începutul secolului XVII; Pl. 4.

**16. Loc descoperire** – TN, **secțiune / carou** – Cam A; **adâncime** – 4.00 – 4.20 m; **formă** - fragment farfurie; **dimensiuni** – D max = 3 cm, h = 1.9 cm; **tip de pastă** – porțelan; **tip de smalt** – plumbifer; **descriere** – desen pe ambele părți, în cobalt albastru; **datare** – sec. XVII-XVIII; Pl. 5.



**17. Loc descoperire** – TN, **secțiune / carou** – Cam A, **adâncime** – 4,00 – 4,20 m; **formă** - fragment ceașcă; **dimensiuni** – L = 3,4 cm, l = 3,2 cm; **tip de pastă** – caolin; **tip de smalt** – stanifer; **descriere** – desen pe ambele părți – interior: 2 linii paralele albastru – deschis; exterior: albastru și roșu, desen deteriorat; Pl. 3;

**18. Loc descoperire** – TN, **secțiune / carou** – Cam A; **adâncime** – 4,20 – 4,40 m; **formă** - fragment cană; **dimensiuni** - L = 3,3 cm, l = 2,9 cm; **tip de pastă** – caolin; **tip de smalt** – stanifer; **descriere** – desen la exterior, subțire, trasat cu negru, umplut cu pete de culoare roșie (reliefat), verde-pal și galben; posibil să fie o floare cu mai multe rânduri de petale; **datare** – stil Kutahya, începutul sec. XVIII; Pl. 6;

**19. Loc descoperire** – TN; **secțiune / carou** – Cam. XIII, **adâncime** – 2,80 – 3,00 m; **formă** fragment bol / ceașcă; **dimensiuni** – l = 3,3 cm, h = 4,5 cm; **tip de pastă** – caolin; **tip de smalt** plumbifer; **descriere** – desen deteriorat pe ambele părți / prost executat, urme de culoare albastră; **datare** - Kutahya, sec. XVII; Pl. 2;

**20. Loc descoperire** – TN, **secțiune / carou** - Cam. 21, **adâncime** – 1,20 – 1,60 m; **formă** – fragment cană; **dimensiuni** – L = 3,7 cm, l = 2,9 cm; **tip de pastă** – caolin; **tip de smalt** – plumbifer; **descriere** – desen la exterior, 2 flori, una galbenă, cealaltă albastră, 4 frunze verzi, conturat cu negru; întregul desen este marcat cu puncte de culoare roșie; **datare** – Kutahya, sec. XVIII; Pl. 6;

**21. Loc descoperire** – TN, **secțiune / carou** – cam. 21; **adâncime** – 1,20 – 1,60 m; **formă** – fragment bol?; **dimensiuni** L = 3,80 cm, l = 2,4 cm; **tip de pastă** – caolin; **tip de smalt** – plumbifer; **descriere** - desen pe ambele părți în nuanțe de albastru, stângaci executat la interior, probabil este un stil vegetal – geometric; la exterior este desenată o crenguță ceva mai bine decât desenul la interior; **datare** – Kutahya, sf. sec. XVII-începutul sec. XVIII; Pl. 1;

**22. Loc descoperire** – TN, **secțiune / carou** - Cam. 31; **adâncime** – 2,00 – 2,30 m; **formă** – fragment bol; **dimensiuni** - L = 3,5 cm, l = 2,2 cm; **tip de pastă** – caolin; **tip de smalt** – distrus de apă; **descriere** – urme de desen, distrus de apă; Pl. 2;

**23. Loc descoperire** – TN, **secțiune / carou** - Cam. 39, Cpl. 1; **formă** – fragment de capac; **dimensiuni** - D = 3,8 cm, h = 2,7 cm; **tip de pastă** – caolin; **tip de smalt** – plumbifer; **descriere** – desen pe ambele părți, interiorul desenat pe mijloc - o floare cu stamine roșii, contur cu negru; exteriorul - desen conturat cu negru, frunze verzi; **datare** – Kutahya, sec. XVIII; Pl. 6;

**24. Loc descoperire** – TN; **secțiune / carou** - Cam. 39, Cpl. 1; **formă** – fragment de bol ?; **dimensiuni** – D = 4,2 cm; **tip de pastă** – caolin;

**tip de smalt** – stanifer; **descriere** – desen la interior, pe fond alb este desenată o floare în albastru-cobalt - 2 nuanțe; conturul este făcut cu albastru închis umplut cu albastru – deschis; **datare** – Kutahya, sf. secolul XVII – începutul sec XVIII; Pl. 1;

**25. Loc descoperire** – TN; **secțiune / carou** – Cam 40; **adâncime** – 1,40 – 1,60 m; **formă** – fragment de bol; **dimensiuni** – D = 4 cm, h = 2,2 cm; **tip de pastă** – caolin; **tip de smalt** - stanifer, deteriorat; **descriere** – desen pe ambele părți; deteriorat; vegetal stilizat – frunză de palmier sau brad; Pl. 3;

**26. Loc descoperire** – TN; **secțiune / carou** – Cam. 27; **adâncime** – 1,60 – 2,38 m, **formă** – fragment farfurie; **dimensiuni** – L = 3,4 cm, l = 3,7 cm; **tip de pastă** – ceramică; **tip de smalt** – plumbifer; **descriere** – desen la interior, spirale în albastru – cobalt; **datare** – sec. XVIII, ceramică maghiară; Pl. 7;

**27. Loc descoperire** – TN, **secțiune / carou** – Cam 46; **adâncime** – 2,20 – 2,40 m; **formă** – fragment bol; **dimensiuni** – L = 4,6 cm, l = 3,8 cm; **tip de pastă** – caolin; **tip de smalt** – plumbifer; **descriere** – desen pe ambele părți; interiorul: desen floral stilizat, frunze verzi și albastre, volute roșii, contur cu negru; exterior - floare stilizată - petale roșii cu mijloc albastru, frunze verzi, contur cu negru mai puțin la petale; **datare** – stil Kutahya, sec. XVIII; Pl. 6;

**28. Loc descoperire** – TN, **secțiune / carou** – cam XIII; **adâncime** – 2,80 - 3,00 m; **formă** – fragment bol; **dimensiuni** – L = 4,1 cm, l = 2,9 cm; **tip de pastă** – caolin; **tip de smalt** – plumbifer, deteriorat; **descriere** – decor pe ambele părți: exterior - contur cu negru, desen vegetal stilizat, umplut cu verde albastrui; o floare cu petale din linii negre, punctată cu violet; interiorul - decor geometric spre margine 2 linii paralele de culoare albastru - gri, o bandă verde conturată cu negru, linii negre; Pl. 3;

**29. Loc descoperire** – Calea Victoriei nr. 9, **secțiune / carou** – Loc. 4; **adâncime** - ; **formă** fragment – cană; **dimensiuni** – ?; **tip de pastă** – caolin; **tip de smalt** – plumbifer; **descriere** – decor în stilul penelor de păun în nuanțe de albatru-verde cu un desen floral în alb care lasă impresia de suprapunere peste fondul albastru - verde; **datare** – poate fi inclus și în stilul Damasc dar și în stilul Rhodos, mij. sec. XVI – jumătatea sec. XVII; Pl.4;

## Bibliografie

**Carswell 1972** = J. Carswell, *Kutahya Tiles and Pottery from Armenian Cathedral of St. James, Jerusalem*, Oxford, 1972.

**Caubet, Marthe Bernus – Taylor 1991** = Annie Caubet, Marthe Bernus – Taylor, *Le Louvre. Les antiquités orientales et islamique*, Paris. 1991.

**Crane 1987** = H. Crane, Some archaeological notes on Turkish Sardis, **Muqarnas**, IV (1987), p. 43 – 58.

**Cândea 1999** = I. Căndeă, Cercetări arheologice din vatra medievală a orașului Brăila (1998 – 1999), **Istros**, IX, 1999, p. 313 – 344.

**Enjeux 2007** = *Enjeux politiques, économique et militaires en Mer Noire (XIV<sup>e</sup> – XXI<sup>e</sup> siècles). Etudes à la mémoire de Mihail Guboglu*, ed. F. Bilici, I. Căndeă, Anca Popescu, Brăila, 2007.

**Lane 1957** = A. Lane, *The ottoman pottery of Iznik*, **Ars Orientalis**, II, 1957, p. 247-281.

**Mănucu-Adameșteanu, Dan D. Ionescu 2005** = Gheorghe Mănucu-Adameșteanu, Dan D. Ionescu, 58. București. Punct: Calea Victoriei nr. 9 și strada Ilfov, nr. 5, CCA. Campania 2004, cIMeC, 2005, p. 90-93.

**Mănucu – Adameșteanu 2005** = Gh. Mănucu – Adameșteanu (coord.), *Teatrul Național din București (1846–1947) cercetări arheologice*, București, Muzeul Municipiului București, 2005.

**Migeon 1923** = G. Migeon, A. Bey Sakisian, *Les faïances d'Asie Mineure du XIII au XVIII<sup>e</sup> siècles*, **Revue de l'art ancien et moderne**, mai 1923, p. 353 – 354.

**Miller 1972** = Ü. A. Miller, *Художественная керамика Турции*, Leningrad, 1972.

**Munarini 1983** = M. Munarini, Su alcune ceramiche anatoliche conservate in due Musei del Padova, **Bollettino del Museo Civico di Padova**, LXXII, 1983, p. 163-165.

**Rosser – Owen 2002** = Mariam Rosser – Owen, *A Web – Based Teaching Course on Islamic Ceramics*, Ashmolean Museum, Oxford, 2002.

## Ottoman ceramics

In 2004 excavations in Victoria Street no.9 and 37 B “National Theater” were found some sherds generally named *oriental*. From 28 fragments only 24 belong to ottoman ceramic, 4 fragments belongs some modern ceramics.

In ottoman ceramic were found four shapes of vessels that could classify in: bowls (12 fragments), plates (6) jugs (7) and a small fragment from a lid. The fragments of bowls are divided in coffee cups and middle bowls. Predominantly are Kutahya sherds decorated in cobalt blue and white that are dated in end of XVII<sup>th</sup> and in XVIII<sup>th</sup> century. Also there are two fragments of jugs, one of bowl (has both side decorated) and one fragment

of lid (both side decoration) with polychromic design. Those designs are specific from style that was developed in Kutahya from XVIII<sup>th</sup> century (Pl. 6).

The jugs belong to the Iznik style (Pl. 4). Fragments are decorated in blue, turquoise, green and red with black lines for drawing. Those fragments could be dated from the middle of XVI<sup>th</sup> century to first half of XVII<sup>th</sup> century. Fragments of plates belong to more than one workshop; first fragment (Pl. 5.1a-b) belong to Chinese blue and white porcelain that could be dated between XVII<sup>th</sup> – XVIII<sup>th</sup>. The second fragment is a part of Iznik plate, generally dated between middle of XVI<sup>th</sup> and first half XVII<sup>th</sup>. The last two fragments are more difficult to dated, could be Iznik (XVII<sup>th</sup> century) or Kutahya (end XVII<sup>th</sup> – begin XVIII<sup>th</sup>).

### List of illustrations

- Plate 1. Fragments of bowls in Kutahya style: 21, 24 – end XVII<sup>th</sup> – begin XVIII<sup>th</sup> century; 5. XVIII<sup>th</sup> century.
- Plate 2. Fragments of bowls in Kutahya style (end XVII<sup>th</sup> – XVIII<sup>th</sup> century): 6. design in *peacock feather*, end XVII<sup>th</sup> century; 7. fragment drawing on border, end XVII<sup>th</sup> century; 19.a – b fragment drawing on both sides; 22 – fragment damaged, ? XVIII<sup>th</sup> century.
- Plate 3. Fragments of bowls in Damasc and Kutahya style; 2 a – b design on both sides (Damasc style), 1520 – 1560; 28 a – b Damasc style, 1560 – 1570; 17 a – b Kutahya? / Iznik, middle XVI<sup>th</sup> – XVII<sup>th</sup> century; 25 a – b Kutahya, XVIII<sup>th</sup> century.
- Plate 4. Fragments of jugs, Iznik, Rhodos style, middle XVI<sup>th</sup> – begin XVII<sup>th</sup> century.
- Plate 5. Porcelain and faience: 16.a – b Chinese porcelain, XVII<sup>th</sup> – XVIII<sup>th</sup> century; 11. Iznik faience, Rhodos style, second half XVI<sup>th</sup> century; 1. Iznik, XVII<sup>th</sup> century, 13.a – b Kutahya end XVII<sup>th</sup> – begin XVIII<sup>th</sup> century
- Plates 6. Fragments of jugs, bowl and lid, Kutahya, XVIII<sup>th</sup> century: 27 a – b Fragment of bowl, drawing on both sides; 18 – 20 Fragments of jugs; 23 a – c Lid of bowl.
- Plates 7. Various fragments.



24a



24b



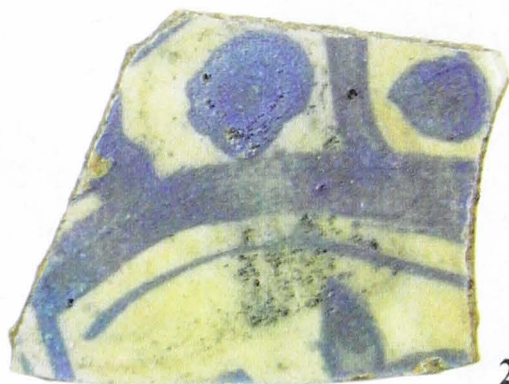
5a



5b



5c



21a

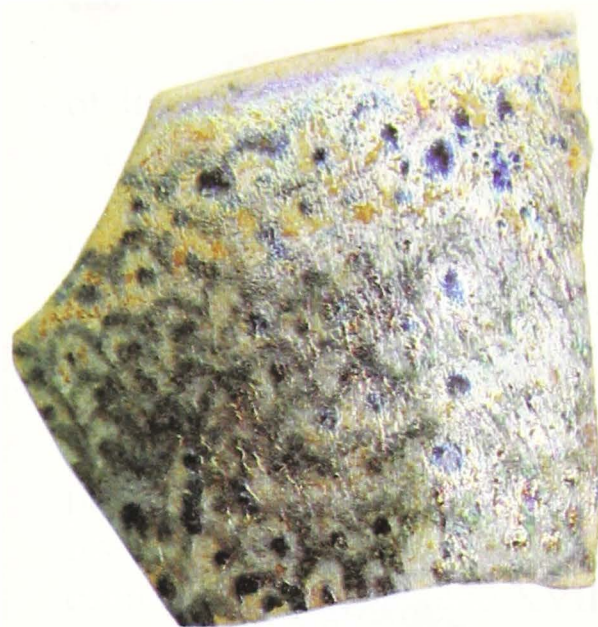


21b

Planşa 1. Fragmente de bol de tip Kutahya:

21, 24 - sf. sec. al sec. XVII - lea - încep. sec. al XVIII - lea; 5 - sec. al XVIII - lea.





6



7



19a



19b



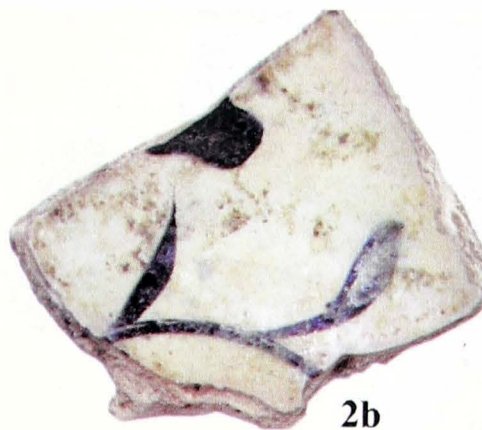
22

Planşa 2. Fragmente de boluri de tip Kutahya (sf. sec. XVI - sec. XVII):  
6. decor pene de păun, sf. sec. al XVI-lea; 7. fragment decorat pe margine,  
sf. sec. al XVII-lea; 19 a-b. fragment decorat pe ambele părți, sec. XVIII;  
22. fragment, deteriorat, probabil sec. XVIII.





2a



2b



28a



28b



17a



17b



25a

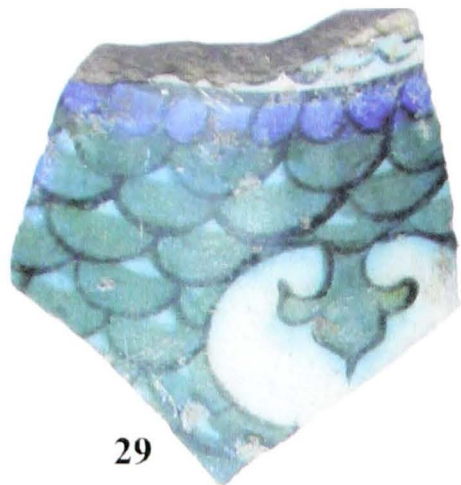


25b

Planşa 3. Fragmente de boluri în stilul Damasc și Kutahya:

2 a-b. decor pe ambele părți (stilul Damasc), 1520 - 1560; 28 a-b. stil Damasc, 1560 - 1570; 17 a-b. Kutahya?/ Iznik, mij. sec. al XVI-lea - sec. al XVII - lea; 25 a-b. Kutahya sec. XVIII.





29



15



10



12



8



14a

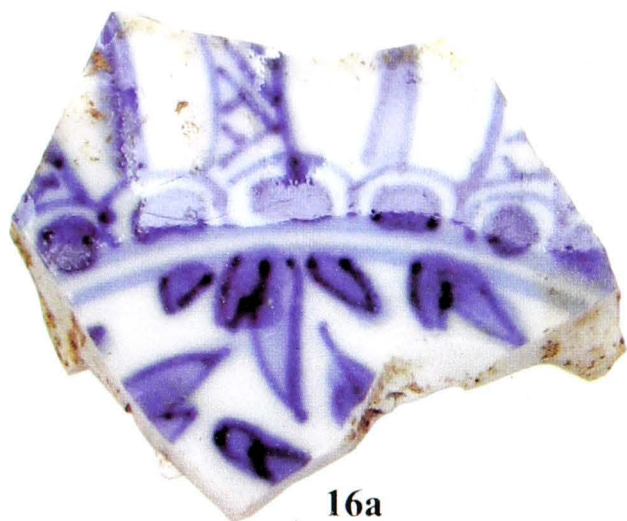


14b

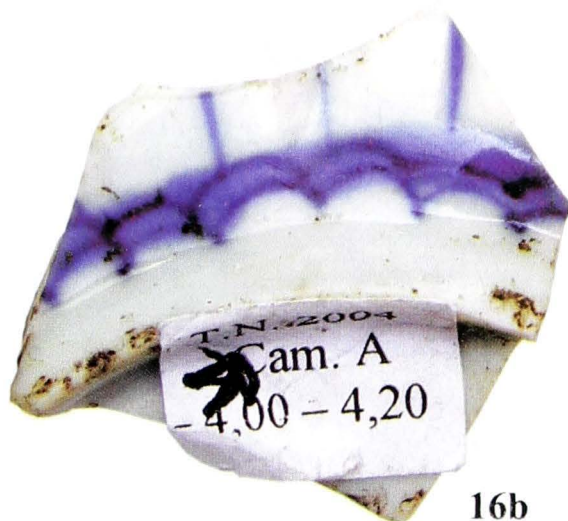
Cal Vict 9  
N-Navă 2  
0,20 m

Planşa 4. Fragmente de căni, Iznik, stilul Rhodos, mijlocul sec. al XVI-lea și începutul sec. al XVII-lea.





16a



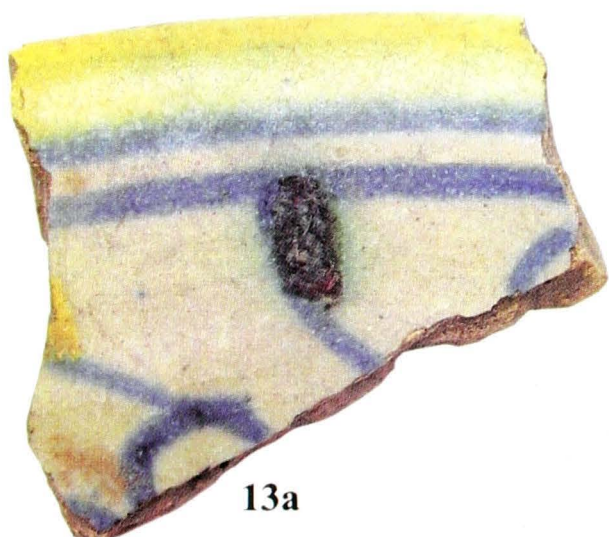
16b



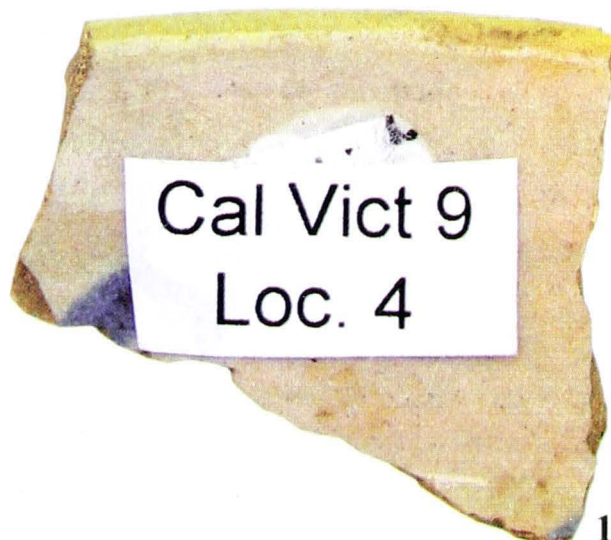
11



1



13a



13b

Planșa 5. Porțelan și semifaiantă:

16 a-b. Porțelan, atelier chinezesc, sec. XVII - XVIII; 11. Semifaiantă, Iznik, stil Rhodos, a doua jumătate a sec. al XVI - lea; 1. Iznik, sec. al XVII-lea?; 13 a-b. Kutahya, sf. sec. al XVII-lea - încep. sec. al XVIII-lea.





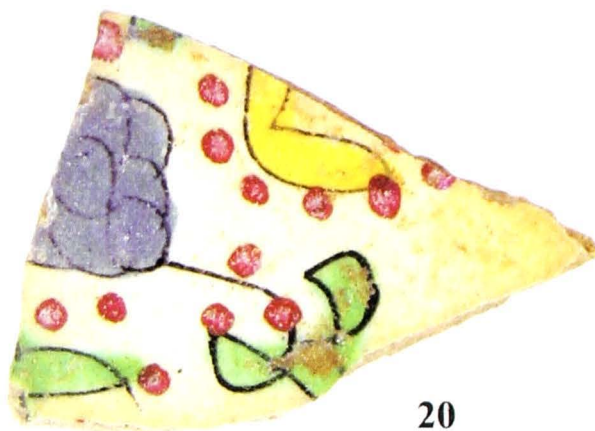
27a



27b



18



20



23a

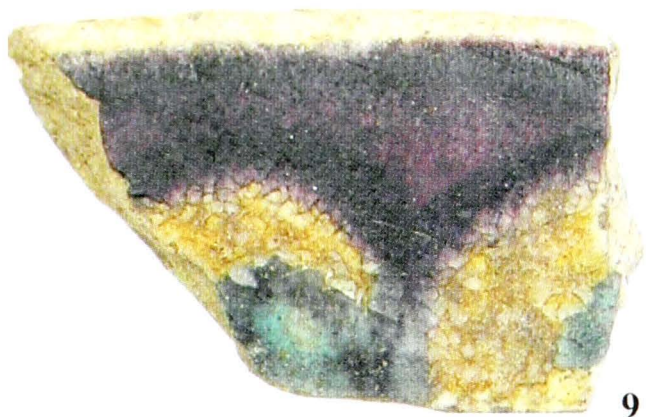


23b



23c

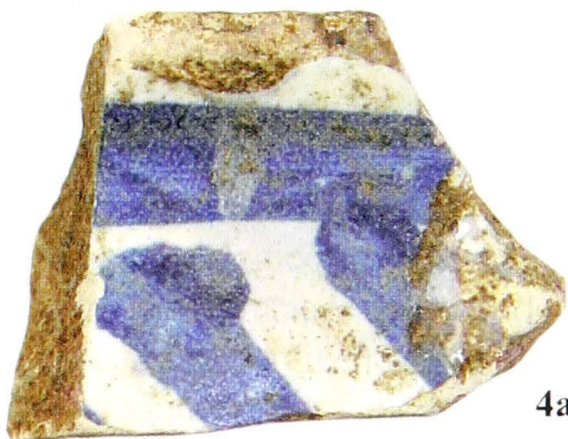
Planșa 6. Fragmente de căni, bol și capac, Kutahya, sec. XVIII:  
 27 a - b. fragment de bol cu decor pe ambele părți;  
 18 - 20 fragmente de căni; 23 a - c. capac de bol.



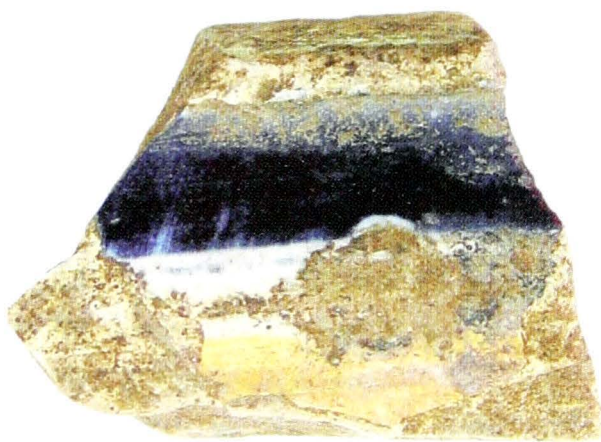
9



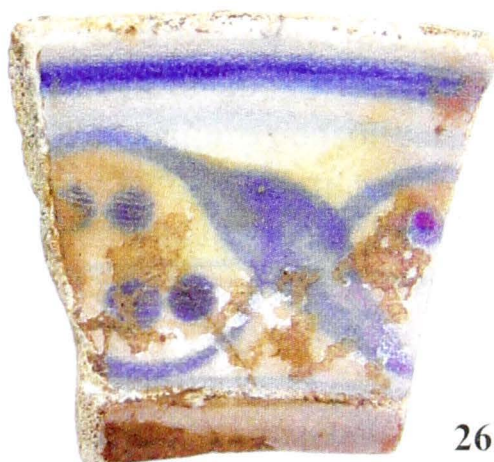
3



4a



4a



26

Planşa 7. Fragmente diverse.

