

EPOCA BRONZULUI PE TERITORIUL MUNICIPIULUI BUCUREȘTI ȘI ÎN JUDEȚUL ILFOV

Stadiul cercetărilor

Cristian SCHUSTER

Investigațiile arheologice în București și în zonele imediat apropiate acestuia au permis, încă din prima treime a secolului trecut, identificarea unor situri și definirea unor manifestări culturale definitorii pentru epoca bronzului din Muntenia și nu numai. Exemple pentru Bronzul Timpuriu sunt cercetările de la Glina, iar pentru Bronzul Mijlociu și Târziu cele de pe malurile râului Colentina, mai exact ale salbei de lacuri antropice de pe cursul său, în special lacul Tei.

Județul Ilfov și Bucureștiul au beneficiat, atât în perioada interbelică, cât și ulterior, după cea de-a doua Conflagrație Mondială, chiar până în zilele noastre de o atenție sporită din partea arheologilor. Din păcate, majoritatea săpăturilor au avut un caracter de salvare, de aici, uneori, și imaginea incompletă cu privire la tipul de așezare, la complexe și cultura materială. Tot atât de adevărat este și faptul că, nu toate rezultatele cercetărilor în teren au fost publicate sau, dacă au văzut lumina tiparului, au fost prezentate numai trunchiat. Astfel că o bună parte din materialele arheologice se găsesc încă nevalorificate științific în depozitele diferitelor instituții.

Comunitățile din epoca bronzului au folosit pentru ridicarea de așezări majoritatea formelor de relief întâlnite pe teritoriul Bucureștiului și în județul Ilfov. Evident că majoritatea au fost identificate în locuri aflate în apropierea unor cursuri de ape, lacuri, bălți sau izvoare. Au fost preferate zonele ferite de inundații, deci un pic mai înalte față de „lumea” înconjurătoare și protejate oarecum natural prin văi adânci, pante abrupte, mlaștini etc. Odată epuizate unele areale, comunitățile căutau noi locuri pentru animale. Aceasta a făcut ca urmele așezărilor să fie numeroase, uneori în același spațiu limitat. Probabil tipul de economie, cu precădere creșterea animalelor, și-a pus amprenta asupra acestui proces.

Terasale înalte ale unor ape curgătoare, cum sunt, de exemplu, cea din dreapta Dâmboviței, a fost locuită de comunitățile Bronzului Timpuriu,

cultura Glina, de la Militari-Câmpul Boja, Roșu (pl. I/1) și Ciurel¹. Acest tip de amplasament are numeroase analogii în Muntenia (Mihăilești-Tufa, Varlaam, Mironești-Coastă, Conac și Malul Roșu, Milcovăț-La Dig, Letca Veche, Schitu-La Conac și Gaura Despei)² și în Oltenia (Bârsești, Govora Sat-Runcuri, Călina)³. O bună parte dintre siturile Bronzului Mijlociu și Târziu, ale culturii Tei, au fost și ele identificate pe terasele înalte ale râurilor: București-Giulești-Sârbi, Dealul Piscului, Fundenii Doamnei, Cățelu Nou (pl. I/2), Lunca Bârzești, Tânganu-Autostradă, Butimanu⁴. Din Muntenia pot fi amintite ca locuri de ridicare ale așezărilor, în special, terasele înalte ale Argeșului (Mihăilești-Pod II, Mihăilești-Tufa, Adunații-Copăcenii-Dăneasca, Mogoșești, Mironești-Coastă, La Panait, Conacul lui Palade și Malul Roșu, Izvoarele-Valea Coșcova) și Câlniștei (Schitu-Gaura Despei, La Conac)⁵.

Terasa mijlocie/joasă a fost preferată de grupurile de epoca bronzului, ale culturilor Glina și Tei, de la București-Pipera, Cernica, Brănești, Băneasa, Otopeni și Greci⁶. Acest tip de așezare a fost documentat și în alte părți ale Munteniei (Bila-La Tutun, Schitu-Lângă Măgura lui Boboc, Florești-Stoenești-Stația de Pompă, Letca Veche-La Pădure, Bolintin Vale, Crivina, Vărăști, Pițigaia-La Biserică, Drăgănești-Olt-Carieră, Căscioarele-Cătălui și Mănăstirea Cătălui)⁷, dar și în Oltenia (Preajba pe pârâul Cârcea, Govora Sat, Căzănești-Cărămidărie, Arsanca, Buleta, Brăneț pe Olt sau apele sale secundare)⁸.

Urme din Bronzul Timpuriu, Mijlociu și Târziu au fost surprinse și pe unele tell-uri eneolitice, cum sunt cele de la Tânganu și așezarea eponimă a culturii Glina⁹. Prezența unor grupuri din epoca bronzului pe fostele tell-uri, a fost confirmată și în alte zone, cum sunt cele la sud de Argeș, la Bila-Măgura II și Măgura III, Schitu-Măgura lui Boboc, Tangâru și Vlad Țepeș. Trebuie spus însă, că, în multe cazuri, locuirea este sporadică, vestigiile descoperite fiind puțin numeroase, la fel și complexe.

Toate așezările din epoca bronzului din județul Ilfov și București fac parte din categoria celor nefortificate, deschise. Tot atât de adevărat este că,

¹ Negru, Schuster 1997; Schuster, Negru 1999; Schuster, Negru 2006; Schuster, Negru 2009; Schuster 2000b.

² Schuster 1997a; Schuster, Popa 2000; Schuster, Popa 2008; Schuster, Popa 2009; Schuster, Fântâneau 2005.

³ Schuster, Fântâneau 2005.

⁴ Leahu 2003, cu lit.; Schuster, Fântâneau 2005, cu lit.; Sandu 2007, p. 187 și pl. I-II.

⁵ Schuster 1997a, cu lit.; Schuster 2005; Schuster, Popa 2007; Schuster, Popa 2008.

⁶ Schuster, Fântâneau 2005; Schuster 2005.

⁷ Schuster 1997a; Schuster, Popa 2009; Schuster, Fântâneau 2005.

⁸ Schuster 1997a; Schuster, Fântâneau 2005.

⁹ Nica, Schuster, Zorzoliu 1995.

multe dintre ele, dacă le judecăm în contextul cadrului natural din vremea lor, au beneficiat de elemente de fortificare naturală. De asemenea și stratul/straturile de cultură sunt mai puțin consistente și numărul complexelor nu este chiar mare. Puține se știu vizavi de dimensiunile reale ale așezărilor, de structura lor internă, de arealul destinat construcțiilor, cât și de cel folosit pentru adăpostirea animalelor. Evident această apreciere se bazează pe actualul stadiu al cercetării, majoritatea investigațiile au fost, așa cum am menționat, de salvare, sau altele sistematice, dar de amploare restrânsă.

Construcțiile culturii Glina, descoperite în București și în județul Ilfov, au fost multe de tipul celor de suprafață, fiind folosite, foarte probabil, numai ca locuințe. O analiză a acestui tip de adăpost al comunităților Glina de pe întregul lor areal de răspândire, ne arată că, majoritatea acestora au avut o formă greu clar detectabilă astăzi pe cale arheologică. Probabil cele mai multe fuseseră rectangulară cu colțurile ușor rotunjite (de exemplu Greci, București-Ciurel și Militari-Câmpul Boja). Excepție nu fac nici alte zone din Muntenia (Drăgănești-Olt-Corboaica, Crivăț, Odaia Turcului, Căscioarele-Cătălui și Mănăstirea Cătălui) și Oltenia (Govora Sat-Runcuri, Ostrovul Corbului)¹⁰. În unele așezări au fost găsite și resturile unor case ovale (Căscioarele-Cătălui) sau dreptunghiulare/pătrate (Brăneț)¹¹.

Dimensiunile construcțiilor au fost modeste, intrând în categoria celor mici și mijlocii (București-Glina și Militari-Câmpul Boja)¹². De altfel, aproape toate complexe de locuit din arealul culturii Glina, au făcut parte din această categorie (alte exemple la Crivăț, Odaia Turcului, Branet). Mai mari au fost construcțiile de la Mihăilești-Tufa, Căscioarele-Cătălui, Drăgănești-Olt-Corboaica și Branet¹³.

Toate construcțiile de suprafață au fost ridicate în aceeași tehnică¹⁴. Pe un schelet din lemn și împletituri de nuiele s-au aplicat straturi dintr-un amestec de lut, paie tocate și, uneori, pleavă. Dacă în cazul unor locuințe mai mari, masa de chirpici se dovedește mai însemnată, în cel al colibelor cu pereții subțiri, pomosteala a fost în cantitate mai redusă.

Au putut fi cercetate și o serie de bordeie (semibordeie) atât pe teritoriul Bucureștiului, la Lunca Bârzești, Ciurel (pl. II/1), Cățelu Nou, Mihai Vodă, Dudești, Militari-Câmpul Boja, Fundeni și Roșu, dar și în afara acestuia și a județului Ilfov, la Udeni, Crivăț, Căscioarele-Cătălui, Călugăreni, Morărești¹⁵. Unele dintre bordeie au avut o formă ovală/rotundă, altele au

¹⁰ Roman 1986; Roman 1998; Schuster, Fântâneau 2005.

¹¹ Ulanici 1981; Ulanici 1983; Nanu 1989;.

¹² Schuster 1997a, p. 39.

¹³ Ulanici 1981, p. 20; Ulanici 1983, p. 23; Nanu 1989, p. 38; Schuster 1997a, p. 39.

¹⁴ Schuster 1997a, p. 39 sq.

¹⁵ Schuster 1997a; Schuster, Fântâneau 2005.

fost rectangulare sau semănând cu cifra „8”. Dimensiunile lor s-au dovedit a fi modeste. Astăzi este evident că locuințele adâncite au fost folosite în toate fazele culturii, nu numai în cea de început cum au crezut unii dintre specialiști¹⁶.

În general, puține construcții au fost dotate cu instalații de combustie (Greci). Vetre au fost documentate și în casele din așezările Glina din afara Bucureștiului și județului Ilfov, la Căscioarele-Cătălui, Odaia Turcului, Șerbănești, Drăgănești-Olt-Corboaica, Branet, Morărești, Govora Sat-Runcuri, Râmnicu Vâlcea-str. Calea lui Traian, Țeica¹⁷. În general acestea erau de dimensiuni mici (laturi cu lungimi maxime sub un metru) sau mijlociu (între 1,00-1,50 m). Dar au fost descoperite și alte mari, cum a fost cea de 2.60x2.00 m de la Șerbănești.

La București-Glina au fost descoperite vetre de foc exterioare. Astfel de instalații au fost găsite și la Schitu-La Conac și Arsanca. Fără a putea afirma cu certitudine, credem că vetrele exterioare au fost folosite de mai multe familii sau „gospodării”. Vatra de la Greci a fost amplasată direct pe solul preistoric. Astfel de instalații s-au găsit și la Schitu-La Conac, Odaia Turcului, Drăgănești-Olt-Corboaica, Șerbănești și Morărești¹⁸.

În general, pentru grosul vetrelor de foc, fie ele de interior sau de exterior, se presupune că au avut rost menajer¹⁹, pentru prepararea hranei și, acelea din locuințe, pentru încălzit. Excepții pot fi, de exemplu, vatra din Locuința 10 de la Branet, lângă care au fost descoperite anumite artefacte (o roțiță de car și un toporaș votiv, lucrat din lut fin), care, eventual, ar putea indica și un alt rost, posibil vremelnice, conjunctural, de vatră de cult, al respectivei instalații de combustie. Unele semne de întrebare ridică și Vatra 5 din Casa 4 de la Schitu-Gaura Despei, lângă care s-a identificat un recipient de mari dimensiuni, un altul în miniatură și un idol zoomorf.

La București-Cățelu Nou și Militari-Câmpul Boja au fost cercetate mai multe gropi menajere. Formele gropilor din mediul Glina au fost tronconice/trapez, bitronconice/pară și cilindrice. Gropi au fost descoperite și la Schitu, Mihăilești-Tufa, Varlaam, Drăgănești-Olt și Morărești.

Casele de suprafață Tei din județul Ilfov și București au analogii în toată aria de răspândire a culturii și în alte culturi din Bronzul Mijlociu și Târziu din România²⁰. Astfel, dintre acelea reduse ca mărime, fără a li se putea stabili exact dimensiunile, au fost cercetate la București-Dealul Văcărești, Lunca Bârzești-Punctul 2, Giulești-Sârbi, Fundenii Doamnei,

¹⁶ Comșa 1991.

¹⁷ Schuster 1997a; Schuster, Fântâneau 2005.

¹⁸ Schuster 1997a, p. 44; Schuster, Popa 2001, p. 36.

¹⁹ Schuster, Fântâneau 2003, p. 12.

²⁰ Vezi Schuster, Popa 2000, p. 26 sq. cu lit.; Crăciunescu 2005, p. 174.

Cățelu Nou (pl. II/2) și Tânganu-Autostradă²¹. Cele de dimensiuni mai mari au fost documentate la București-Văcărești-Sectorul A și Băneasa, Chitila-Cărămidărie²². Probabila destinație a caselor de acest tip a fost de locuință.

Resturile acestor case au arătat că tehnica lor de construire a fost una relativ simplă și uzuală în Preistorie, fiind identică, așa cum am văzut mai sus, și Bronzului Timpuriu, culturii Glina. Pereții au fost realizați dintr-o împletitură de nuiele, care era „țesută” pe un schelet de lemn, lucrat din pari nu prea groși, ale căror urme nu au putut fi însă surprinși în sol (gropi de par), ci numai în bulgării de chirpici. Ulterior, pereții au fost pomostiți cu un strat de lut, în care s-au introdus resturi vegetale (paie tocate, pleavă, bălegar). În unele cazuri, casele au fost prevăzute cu podine din lut galben bine bătătorit, iar acoperișul a fost lucrat, foarte probabil, din stuf sau alte plante de baltă, dovadă fiind straturile de cenușă rezultate în urma incendierii complexelor. O parte dintre construcțiile din mediul Tei erau prevăzute cu vetre: București-Fundenii Doamnei, Greci. Chitila-Cărămidărie. Alte vetre, în schimb, au fost realizate în afara complexelor, de exemplu la București-Giulești-Sârbi²³.

Analogii pentru gropile menajere Tei din județul Ilfov și București (București-Militari-Câmpul Boja, Fundenii Doamnei, Giulești-Sârbi, Cățelu Nou și Lunca Bârzești, Tânganu-Autostradă) au putut fi stabilite cu altele din aria de răspândire a culturii, de exemplu de la Vâlcele²⁴. Gropile au avut diferite forme (cilindrice, de clopot), ceea ce ne arată că nu exista o regulă în săparea acestora. Gropi de provizii au fost documentate la Chitila-Cărămidărie și București-Lunca Bârzești, ambele de forma unui clopot²⁵.

Grosul materialului arheologic din siturile epocii bronzului din Ilfov și București îl reprezintă vestigiile lucrate din lut. Această materie primă, ușor accesibilă diferitelor comunități, a fost folosită, în amestec cu diferite alte materiale – nisip, pietricele de mărimi diverse, bobite de calcar, uneori ceramică pisată, resturi vegetale, introduse nemijlocit sau prin intermediul fecalelor animalelor, la obținerea, împreună cu apă, a unei paste, care a permis finisarea pereților și podinelor construcțiilor (destinate locuirii sau având rost de anexe). Tot din lut, la care s-au adăugat, după caz, pietre sau cioburi ceramice, s-au lucrat și instalațiile de combustie.

Dacă pentru aceste munci cu lutul nu trebuiau abilitați deosebite, pentru modelarea ceramicii în schimb, au existat, poate în fiecare comunitate,

²¹ Leahu 1963b, p. 221; Leahu 1963c, p. 340; Leahu 1965, p. 28; Turcu, Ciuceanu 1992, p. 196 sq.; Sandu 1992, p. 170; Sandu 2007, p. 189.

²² Rosetti 1932, p. 11 sq.; Boroneanț 1981, p. 196, 201; Țico 1982, p. 250.

²³ Schuster 2005, p. 120 cu lit.

²⁴ Schuster, Popa 2000, p. 33 cu lit.; Schuster 2005, p. 118 sq. cu lit.; Sandu 2007, p. 189.

²⁵ Schuster, Popa 2000, p. 34 cu lit.; Schuster 2005, p. 119 cu lit.

persoane cu „calificarea” necesară. Este greu de spus cărui sex i-au aparținut persoanele care au lucrat ceramica. Pe o greutate Tei de la Tânganu-Autostradă au putut fi recunoscute amprente digitale²⁶. Să fie ale unei femei?

Ceramica Bronzului Timpuriu, cultura Glina (pl. V, VI), se poate împărți, în general, după compoziția pastei, în trei categorii majore²⁷: grosieră, semigrosieră și fină. Ca forme au fost identificate în siturile din București și județul Ilfov, dar și în restul ariei de răspândire a culturii²⁸, vase sac (București-Roșu, Cariera de Nisip a I.T.B., Glina, Militari-Câmpul Boja și Ciurel, Greci), borcane (București-Cariera de Nisip a I.T.B., Ciurel, Militari-Câmpul Boja și Dudești), „ghivece de flori” (București-Roșu, Militari-Câmpul Boja, Ciurel, Cariera de Nisip a I.T.B. și Glina), recipiente globulare (București-Roșu, Glina, Militari-Câmpul Boja, Ciurel și Dudești), bitronice (București-Dudești, Greci), amfore și amforete (București-Roșu, Ciurel, Glina și Militari-Câmpul Boja, Greci), castroane (București-Roșu, Militari-Câmpul Boja, Dudești, Cățelu Nou, Glina și Ciurel, Greci), străchini (București-Roșu, Militari-Câmpul Boja, Ciurel și Cățelu Nou, Greci), farfurii (București-Roșu), boluri (București-Militari-Câmpul Boja și Dudești), askoi (București-Ciurel și Glina), căni (București-Militari-Câmpul Boja, Glina, Ciurel și Roșu), cești (București-Glina, Cariera de Nisip a I.T.B. și Roșu, Popești Leordeni, Greci), pahare (București-Militari-Câmpul Boja, Roșu și Glina, Greci), strecurători (București-Ciurel), capace (București-Roșu), piese în miniatură (București-Militari-Câmpul Boja).

Diferitele categorii de recipiente erau, după caz, prevăzute cu torți în bandă (îngustă, lată), tubulare, mosoare neperforate sau „urechiuse” cu perforații, apucători (conice, tronconice, lungi, în formă de „șă”). O parte din vase au fost decorate cu ornamente plastice (brâuri simple, crestate sau alveolate, segmente de brâuri, „potcoave”, coaste verticale) sau/și adâncite (găuri-butoni, practicați din interior spre exterior sau invers, cercuri, alveole, crestături etc.).

La fel ca și pentru Bronzul Timpuriu, cultura Glina, grosul materialului arheologic recuperat din siturile Tei investigate în județul Ilfov și în București, este reprezentat de „obiecte” lucrate din lut. Resturile de la case confirmă rolul lutului în activitatea de construcție a oamenilor din Bronzul Mijlociu și Târziu. Iar ceramica importanța acestei materii prime în viața cotidiană.

Tot de trei categorii, grosieră, semifină și fină, după ingredientele din pastă, se poate vorbi, grosso-modo, și în cazul ceramicii Tei²⁹. Dintre formele

²⁶ Sandu 2007, p. 189 și pl. IV/12.

²⁷ Schuster 1997a, p. 59 sq.; Schuster, Fântâneau 2007, p. 23 cu lit.

²⁸ Schuster 1997a, p. 60 sqq. cu lit.; Schuster, Fântâneau 2007, 24 sqq. cu lit.

²⁹ Schuster 2007, p. 55 cu lit.

fazei Tei I³⁰ se remarcă vasele mari, globulare, de provizii, cele mijlocii, globulare, pântecoase, castroanele, farfuriile, fructierele, capacele, și cele de dimensiuni reduse - bitronconice și ceștile (București-Cățelu Nou, Greci). Recipientele bombate, globulare, castroanele, fructierele, paharele, ceștile, au alcătuit repertoriul veselei Tei II (București-Bucureștii Noi și Tei, Băneasa, Chitila-Cărămidărie)³¹.

Vase mari (sac), mijlociu (sac, borcane, globulare, castroane, străchini, căni) și mici (în special cești) au fost găsite în așezările Tei III de la București-Militari-Câmpul Boja, Dealul Piscului și Tei, Băneasa, Căldăraru³². Din gama pieselor din faza a IV-a (pl. VII, VIII/2-3, IX)³³ se evidențiază vasele ușor rotunjite, cele cu profilul în „S”, tronconice, castroanele străchinile bolurile, paharele, ceștile, capacele de la București-str. Ziduri între Vii, Militari-Câmpul Boja, Giulești-Sârbi și Tei. Ultima fază a culturii, Tei V³⁴, este reprezentată de vasele tronconice și bitronconice, kantharoi, castroanele, străchinile, fructierele, cămile și ceștile de la București-Fundenii Doamnei și Otopeni.

Lotul de obiecte lucrate din lut, altele decât ceramica, descoperit în siturile de epoca bronzului din județul Ilfov și București, este mai degrabă destul restrâns și nu extrem de spectaculos. Pe primul loc între artefactele din lut ars ale Bronzului Timpuriu, cultura Glina, se situează fusaiiolele: plate și discoidale (București-Glina, Militari-Câmpul Boja, Ciurel, Dudești, Roșu, Fundeni), conice, tronconice și bitronconice (București-Cariera de Nisip a I.T.B., Militari-Câmpul Boja, Ciurel)³⁵. Greutăți piramidale, sferice sau fără forme regulate³⁶ au fost recuperate de la București-Glina, Militari-Câmpul Boja, Roșu, Ciurel și Fundeni. Carele în miniatură sunt reprezentate de o ladă fragmentară de la București-Militari-Câmpul Boja și de roțițe cu o sau două bucșe (București-Fundenii și Militari-Câmpul Boja)³⁷. Servitului mesei au slujit lingurile de la București-Fundenii, Mihai Vodă și Ciurel, iar dintre amulete amintim topoarele în miniatură de la București-Fundenii, Roșu, Ciurel și Militari-Câmpul Boja³⁸. Remarcabile sunt și măsuțele de cult de la București-Bucureștii Noi, jetoanele de la București-Glina, obiectul fusiform prevăzut cu orificii de la București-Militari-Câmpul Boja și idoli

³⁰ Leahu 2003, p. 105 sqq. cu lit.; Schuster 2007, p. 55 sq. cu lit.

³¹ Leahu 2003, p. 108 sqq. cu lit.; Schuster 2007, p. 56 sqq. cu lit.

³² Leahu 2003, p. 111 sqq. cu lit.; Schuster 2007, p. 62 sqq. cu lit.

³³ Leahu 2003, p. 114 sq. cu lit.; Schuster 2007, p. 64 sqq. cu lit.

³⁴ Leahu 2003, p. 147 sqq. cu lit.; Schuster 2007, p. 68 cu lit.

³⁵ Schuster, Fântâneau 2007, p. 18 sq. cu lit.

³⁶ Schuster, Fântâneau 2007, p. 19 sq. cu lit.

³⁷ Schuster, Fântâneau 2007, p. 19 cu lit.

³⁸ Schuster, Fântâneau 2007, p. 20 sq. cu lit.

zoomorfi de la București-Fundeni și Mihai Vodă (pl. III/1-2)³⁹. Majoritatea pieselor din lut ars au analogii în siturile Glina din Muntenia și Oltenia.

Fusaiiolele plate și disciodale (București-Giulești-Sârbi), tronconice (București-Cățelu Nou, București-str. Ziduri între Vii, Surlari), bitronconice (Tânganu-Autostradă și București-Tei) și sferice (Greci)⁴⁰, cu analogii pe întreaga arie a culturii (Mironești-Coastă și La Panait, Mogoșești, Izvoarele Daia, Frătești-Dealul Lagărului, Vâlcele)⁴¹, constituie grosul artefactelor din lut ars din mediul Tei.

Rotițe cu două bucșe⁴² au fost descoperite la Greci, Tânganu-Autostradă, Chitila-Cărămidărie, București-Tei, Giulești Sârbi (pl. III/4) și Militari-Câmpul Boja, alte numai cu o bucșă la București-Giulești Sârbi⁴³. Astfel de piese, cu bucșe pe ambele părți, au fost descoperite și la Mogoșești și Grădiștea-Valea Verzișorului⁴⁴. Că aceste piese au fost foarte probabil rotițe de la care în miniatură, este, indirect, confirmat și de descoperirea în Casa 1 de la Mogoșești, lângă Vatra de foc 1, a unui fragment de la un car în miniatură⁴⁵. Interesant este că respectivul car a fost modelat în forma unei bărci ce avea la capete o proeminență în formă de buton. Un alt car, dar cu lada rectangulară a fost găsit la București-Tei⁴⁶.

La București-Militari-Câmpul Boja a fost descoperită o „rotiță” de scripete⁴⁷. Posibil ca în categoria aceasta să-și găsească locul și „fusaiola de tip mosor” de la Izvoarele-Valea Coșcova și Mogoșești⁴⁸. În unele așezări de pe raza municipiului București (Militari-Câmpul Boja, Giulești Sârbi, Cățelu Nou, Lunca Bârzești) au fost identificate ceea ce numim „capete de băț”, ele având corespondențe în alte situri Tei⁴⁹, dar și altele de la Izvoarele, Frătești, Mogoșești, Bungetu de Sus și Căscioarele. Acest tip de piese din lut ars, sunt fie conice fie tronconice. „Capete de băț” au fost prezente și în siturile altor manifestări ale epocii bronzului din România (Monteoru, Noua,

³⁹ Schuster, Fântâneau 2007, p. 21 sq. cu lit.

⁴⁰ Leahu 2003, p. 76 sq. și pl. XI/1-3; Schuster 2007, p. 51 și pl. 35/1-2, 4; Sandu 2007, pl. IV/14-15.

⁴¹ Leahu 2003, p. 76 și pl. XI/3; Schuster 2007, p. 51 și pl. 34/2-3, 67/1-3, 68/1, 3; Schuster, Popa 2008, p. 26, 28.

⁴² Schuster 2007, p. 51 cu lit. și pl. 35/5; Sandu 2007, pl. IV/17-18.

⁴³ Schuster 1996, p. 119 și pl. 6/6, 10.

⁴⁴ Schuster 1996, p. 119; Schuster 2007, p. 51; Schuster, Popa 2000, p. 69 și fig. 1, 5.

⁴⁵ Schuster, Popa 2000, p. 68 sq. și fig. 21/1; Schuster 2007, p. 52 și pl. 34/1.

⁴⁶ Schuster 1996, p. 118.

⁴⁷ Schuster 2000b, p. 36 și pl. 42:2; Schuster 2007, p. 52.

⁴⁸ Leahu 1975, p. 104; Schuster, Popa 2000, p. 68 și fig. 20/2 = 67/5; Schuster 2007, p. 52.

⁴⁹ Leahu 1963b, pl. 36/1, 5; Leahu 1965, p. 45; Leahu 1975, p. 104; Leahu 1979, p. 44; Chicideanu 1973, pl. 11/1; Sandu 1992, p. 170; Sîrbu, Damian 1992, pl. VIII/2; Schuster, Popa 2000, p. 68 și fig. 20/4, 21/4; Schuster 2007, p. 52 și pl. 35/6.

Otomani, Verbicioara, Wietenberg). Asupra funcționalității acestor piese s-au exprimat mai multe păreri: terminații ale unor bețe, biciuri, vergele sau bastoane, fusaiole, buçe de osie sau roțițe la care în miniatură, vase în miniatură, jucării, „obiecte folosite în mediul casnic”⁵⁰.

Alt tip de piese din lut ars, descoperite în siturile Tei sunt greutatele tronconice și în formă de piramidă (Tânganu-Autostradă, București-Otopeni, Giulești Sârbi, Băneasa, Lunca Bârzești)⁵¹. Despre unele dintre greutate se crede că au folosit și la fixarea în apă a plaselor de pescuit, ancorarea acoperișurilor din paie ale caselor sau ca suporti de frigare⁵². Ele au avut, în anumite ocazii și un probabil rost în ritualul funerar sau, poate, reprezentau însemne ale proprietarului⁵³. Dintre obiectele folosite în mediul casnic, făceau parte și lingurile. Astfel de piese au fost identificate în mediul Tei în siturile de la București-Lunca Bârzești (cu căuș alungit) și București-Cățelu Nou (un polonic cu coadă verticală)⁵⁴. Cea mai probabilă întrebuințare a fost aceea de a servi hrana, totuși, nu este exclus ca unele linguri să fi fost folosite cu prilejul unor manifestări magico-religioase. În mod sigur, alături de lingurile din lut ars au fost în uz și cele din lemn și os.

Lotul de figurine antropomorfe din mediul Tei este relativ restrâns, numărul lor ridicându-se la 25 de exemplare, dintre acestea unele au fost descoperite la București-Tei (pl. III/3) și Băneasa⁵⁵. Figurinele Tei redau destul de schematizat corpul uman, cu atributele sale caracteristice, anume trunchiul, capul, membrele superioare și cele inferioare și, mai rar, sexul. Figurinele zoomorfe sunt, de asemenea, puține în mediul Tei. Una dintre piese, este cea din situl de la București-Militari-Câmpul Boja⁵⁶.

În siturile epocii bronzului din București și Ilfov, piatra neprelucrată a fost găsită în perimetrul unor complexe, fiind folosită, foarte probabil, și ca material de construcție. O parte dintre pietre au fost supuse flăcărilor și căldurii focului din vetre sau au fost afectate de incendii. Piatra neprelucrată, dar de dimensiuni mici și foarte mici, se găsește, așa cum am precizat deja, și în pasta unor categorii ceramice, cu precădere, în cea grosieră și

⁵⁰ Leahu 1966, p. 68; Leahu 2003, p. 76; Chicideanu 1973, p. 40; Soroceanu 1973, p. 494 și pl. II/6, Petică 1981, p. 134 și pl. 8/1; Sîrbu, Damian 1992, p. 14; Boroffka 1994, p. 170; Rustoiu 1995, p. 64.

⁵¹ Leahu 1965, fig. 24/1; Leahu 1966, p. 68; Leahu 1968, p. 34; Leahu 2003, pl. XI/6-7; Sandu 1992, pl. XV/9; Sandu 2007, pl. IV/16; Schuster 2007, p. 52 și pl. 35/6-7.

⁵² Leahu 1966, p. 68; Leahu 2003, p. 77; Bader 1978, p. 58; Soroceanu 1991, p. 67 și nota 232; Andrițoiu 1992, p. 60; Schreg 1998, p. 65; Schuster, Popa 2001, p. 50.

⁵³ Schuster 2007, p. 54 cu lit.

⁵⁴ Leahu 1965, fig. 25/14; Sandu 1992, p. 170 și pl. XV/2; Schuster 2007, p. 52.

⁵⁵ Leahu 2003, p. 117 și pl. LVIII/1-2.

⁵⁶ Schuster 2000b, p. 36 și pl. 41:3; Schuster 2007, p. 53.

semigrosieră. Obiectele lucrate din piatră ocupă ca număr de piese locul doi în ierarhia materialelor din epoca bronzului.

Analizele de specialitate au demonstrat că materia primă folosită la cioplirea de către oamenii epocii bronzului din județul Ilfov și București a uneltelor din piatră a fost cea locală, silexul prebalcanic și balcanic din Câmpia Munteniei, Dobrogea și sudul Olteniei⁵⁷. Grosul pieselor cioplite din Bronzul Timpuriu, cultura Glina, o reprezintă lamele, care pot fi grupate în mai multe subcategorii: retușate, neretușate, retușe pe o singură parte, retușe oblice, cu o parte șlefuită (părți ale unor seceri), cu encoche. Lame au fost descoperite pe întreaga arie Glina, atât în Muntenia (București-Ciurel, Lunca Bârzești, Roșu, Glina, Fundeni, Militari-Câmpul Boja și Dudești, Drăgănești-Olt-Corboaiaca, Mihăilești-Tufa, Popești-Nucet, Varlaam, Hotarele-Scărișoara, Schitu-La Conac, Schitu-Gaura Despei, Cămineasca-Măgură)⁵⁸, cât și în Oltenia (Morărești). Celelalte categorii de piese de silex sunt mai rare. Astfel, au mai fost găsite groatoare, așchii, nuclee, percurtoare, vârfuri de săgeată⁵⁹: București-Ciurel, Lunca Bârzești, Roșu, Glina, Fundeni, Militari-Câmpul Boja și Dudești, Mihăilești-Tufa, Varlaam, Crivăț, Schitu-Gaura Despei și La Conac, Odaia Turcului, Branet, Govora-Sat, Râmnicu Vâlcea-Cetățuia.

La fel ca și în cazul culturii Glina, cele mai numeroase piese cioplite din siturile Tei din București și județul Ilfov o reprezintă lamele⁶⁰, care pot fi împărțite după mărime (mari, mijlociu, mici), cu sau fără retușe etc.: Giulești-Sârbi, Pipera, Tei, Cățelu Nou, Militari-Câmpul Boja, Băneasa, Cernica, Otopeni, Tânganu-Autostradă. Acestea au analogii⁶¹ la Mihăilești-Pod II, Adunații-Copăcenii-Dăneasca, Novaci, Mogoșești, Mironești-Pe Coastă și La Panait, Izvoarele-Valea Coșcova, Daia, Frătești-Dealul Lagărului, Curcani, Surlari. La București (Bucureștii Noi, Giulești-Sârbi, Tei, Militari-Câmpul Boja), Otopeni, Tânganu-Autostradă, Cernica au fost descoperite fierăstraie, răzuitoare, gratoare, așchii, nuclee⁶². Aceste tipuri de

⁵⁷ Păunescu 1970, p. 70, 83 sqq.; Păunescu 2000, p. 52 sqq.; Leahu 2003, p. 72; Schuster, Morintz 2006, p. 85 sqq.

⁵⁸ Păunescu 1970, p. 204 cu nota 5 și fig. 44/10; Schuster 1992a, pl. 7/h, j, k; Schuster 1995a, fig. 2/g; Schuster 1997a, p. 50 și fig. 20/1, 30/3; Schuster, Fântâneau 2007, p. 10; Schuster, Popa 2009, p. 25 sq., 32, 35 și pl. XXXI/1-2, 4-5, fig. 13

⁵⁹ Schuster 1992a, pl. 7/g, i; Schuster 1997a, p. 50 și fig. 35/5; Schuster 2007, p. 9 sqq. cu lit.; Schuster, Popa 2009, p. 26 și pl. XXXII/1, 3.

⁶⁰ Schuster 2007, p. 40 cu lit.; Sandu 2007, pl. IV/3.

⁶¹ Vulpe, Veselovschi-Bușilă 1967, p. 100 sq. și fig. 15/4, 6-7; Isăcescu, Burlacu 1978, p. 46 și fig. 3/1-4, 8, 4/4-5; Leahu 1975, p. 104 și fig. 1/3, 5, 7; Leahu 1979, p. 31, 44 și fig. 2/1; Leahu 1982, p. 46 și pl. I/4; Turcu 1992, p. 272; Schuster, Popa 1995, p. 32; Schuster, Popa 2000, p. 56 și fig. 15/1-6, 16/3; Schuster, Popa 2008, 26, 28; Schuster 2007, 40 și pl. 27/1-5, 29/3.

⁶² Schuster 2007, 39 sqq. cu lit.; Sandu 2007, pl. IV/4-8.

piese cioplite au analogii în siturile Tei de la Popești-Nucet, Novaci, Adunații-Copăcenii, Mogoșești, Mironești-La Panait și Pe Coastă, Daia, Frătești-Dealul Lagărului, Izvoarele-Valea Coșcova, Schitu-Gaura Despei.

Obiectele din piatră șlefuită sunt apariții mai rare decât cele din silex. Această constatare este valabilă pentru toate siturile din epoca bronzului din județul Ilfov și București. Materia primă, atât pentru piesele culturii Glina, cât și acelea ale culturii Tei, este de sorginte locală, calcarul, gresia, granitul negru și marmoriform, dioritul, marna sau diabasul⁶³. Topoarele din piatră șlefuită din Bronzul Timpuriu⁶⁴ au fost descoperite la București-Fundeni, Militari-Câmpul Boja și Ciurel, dar și la Butimanu, Schitu-La Conac, Odaia Turcului, Branet, Govora Băi și Sat-Runcuri. Un cuțit provine de la București-Fundeni, dălțițe la București-Militari-Câmpul Boja și Ciurel, cute la București-Ciurel și Militari-Câmpul Boja, iar piese componente ale râșnițelor la București-Fundeni și Ciurel⁶⁵. Repertoriul artefactelor din piatră șlefuită este completat de topoare (București-Glina, Fundeni și Militari-Câmpul Boja), cuțite curbe (București-Glina și Fundeni)⁶⁶.

Dintre artefactele din piatră șlefuită din Bronzul Mijlociu și Târziu, prima poziție ocupă ciocanele. Ciocane ovoidale și din acelea topor au fost recuperate și de la Butimanu și de pe teritoriul Bucureștiului, din punctele Cățelu Nou, Dealul Piscului, Giulești-Sârbi, Militari-Câmpul Boja, Bucureștii Noi și Băneasa⁶⁷. Ciocanele de tip minier sunt apariții mai rare în mediul Tei, fiind găsite în așezarea de la București-Tei. Analogii pentru ciocane și ciocanetopore au putut fi stabilite cu piese din aria „românească” (Izvoarele, Frătești, Mogoșești, Vlașinu)⁶⁸, dar și „bulgărească” (Devetaki și Tabaška)⁶⁹ a culturii.

În siturile culturii Tei de la București-Militari-Câmpul Boja și Tei și Greci, Otopeni, Chitila-Cărămidărie⁷⁰, dar și la Daia și Mogoșești⁷¹, au fost găsite cuțite curbe (Krummesser). Rostul lor cel mai probabil este cel al folosirii la secerarea unor plante sălbatice (ierburi), dar și în recoltarea cerealelor cultivate. S-a constatat că acest tip de cuțit, folosit, mai degrabă, ca seceră, a fost turnat și în metal (Daia). Un rost asemănător au avut, poate,

⁶³ Leahu 2003, p. 73; Schuster, Fântâneau 2007, p. 9.

⁶⁴ Schuster 1997a, fig. 33/3; Schuster 2007, p. 11 sq., 41 sqq.; Schuster, Fântâneau 2007, p. 12; Schuster, Popa 2009, p. 26 și fig. 13, pl. XXXII/2.

⁶⁵ Schuster, Fântâneau 2007, p. 11 sq. cu lit.

⁶⁶ Schuster, Fântâneau 2007, p. 12 sq. cu lit.

⁶⁷ Leahu 2003, p. 73 sq. și pl. VIII/3-4; Schuster 2007, p. 41 și pl. 28/3.

⁶⁸ Leahu 1975, p. 104; Leahu 2003, 73 sq. și pl. VIII/4; Schuster 2007, p. 41 și pl. 28/4, 29/4; Schuster, Popa 2000, p. 58 și fig. 16/4; Schuster, Popa 2009, p. 17.

⁶⁹ Leahu 2003, p. 74; Schuster 2007, p. 41 cu lit.

⁷⁰ Schuster 2007, 41 cu lit.

⁷¹ Leahu 1982, p. 46 și pl. I/2; Leahu 2003, pl. VIII/6; Schuster, Popa 2000, p. 58 și fig. 18/5; Schuster 2007, p. 41 și pl. 28/6.

și secerile (tupik) lucrate din os (fie din partea inferioară a maxilarului de porc sau de vită, dar și pe coaste), descoperite mai cu seamă în mediul Noua. Posibil ca uneori, cuțitele curbe din piatră să fi jucat și un rol cultic, cum ne indică modul de grupare al artefactelor, trei câte trei din sanctuarul culturii Otomani de la Sălacea.

Măciucile din piatră sunt socotite de aproape toți specialiștii, ca având atât valențe de armă, cât și de semne de distincție socială⁷². Acest tip de artefact a fost descoperit în siturile Tei din București, de la Militari-Câmpul Boja, Tei și Cățelu Nou și Băneasa. Alte piese s-au recuperat de la Butimanu, Surlari, Daia, Izvoarele, Novaci și Frătești⁷³. V. Leahu pledează pentru o origine răsăriteană a acestor piese⁷⁴, ele fiind prezente importante în spațiul dintre Caucaz și până în Ucraina. Dovezi în acest sens ar putea fi și piesele complexului Sabatinovka-Noua-Coslogeni și ale culturii Delacău-Babino⁷⁵. Dar faptul că ele au fost documentate și în Bulgaria, o piesă, lucrată din rocă de proveniență din Peninsula Balcanică⁷⁶, chiar în zona de est a Mării Mediterane, într-o epavă de la Uluburun (probabil de origine levantină, scufundată poate în 1306 a.Chr., după datele dendrocronologice obținute în urma analizei unor bucăți de lemn proaspăt tăiate și pregătite de echipajul vasului pentru a fi folosite la foc)⁷⁷, arată că sceptrele au avut o difuziune largă, dovedind „trasee” comerciale pe spații largi, în cazul acesta din vestul Mării Negre până în Mediterana Răsăriteană⁷⁸.

Din calcar au fost lucrate râșnițele și percutoarele de la Greci, Tânganu-Autostradă, București-Bucureștii Noi și Lunca Bârzești⁷⁹. Acestea au analogii în uneltele similare recuperate din așezarea de la Mogoșești⁸⁰. În situl de la București-Cățelu Nou a fost găsită o daltă, care are corespondențe la Mogoșești⁸¹.

Un număr relativ restrâns de obiecte a fost realizat din materii prime organice. Ne referim la os, corn, dinte. Trebuie precizat că în siturile din epoca bronzului din București și Ilfov s-au folosit numai oase de animal, fie acestea domestice sau sălbătice. În așezările Glina au fost identificate ace

⁷² Leahu 2003, p. 87 sq.

⁷³ Vulpe, Veselovschi-Bușilă 1967, pl. 14/7; Isăcescu, Burlacu 1978, pl. 1/7-8; Leahu 2003, p. 87 sq. și pl. XVI, XVII; Schuster 2007, p. 42 sq. și pl. 38/1-3.

⁷⁴ Leahu 2003, p. 87 sq.

⁷⁵ Boroffka, Sava 1998, cu lit.; Pâslaru 2006; Irimia 2008, cu lit.

⁷⁶ Buchholz 1999, p. 74.

⁷⁷ Schuster, Morintz 2006, p. 56 sq. cu lit.

⁷⁸ Vezi Schuster, Morintz 2006, p. 101 sq. cu lit.

⁷⁹ Ulanici 1979, p. 10.

⁸⁰ Schuster, Popa 2000, p. 59.

⁸¹ Leahu 2003, p. 74 și pl. VIII/5; Schuster, Popa 2000, p. 59 și fig. 16/2; Schuster 2007, p. 42 cu lit.

(București-Fundeni și Ciurel), sule (București-Fundeni), dălțițe (București-Fundeni), dornuri (București-Roșu și Ciurel), pumnale (București-Fundeni), vârfuri de săgeată (București-Fundeni), vârfuri de lance (București-Fundeni), andrele (?; București-Fundeni), apărători de braț (?; București-Fundeni), posibile podoabe⁸². Acestor piese din os li s-au identificat analogii în alte situri ale culturii din Muntenia și Oltenia (Varlaam, Mihăilești-Tufa, Schitu-Gaura Despei și La Conac, Odaia Turcului, Udeni, Govora Sat-Runcuri, Drăgănești-Olt-Corboaica, Morărești, Căscioarele-Cătălui). Din corn s-au lucrat plantatoare, săpăligi și ciocane, dovezi în acest sens fiind piesele de la București-Fundeni⁸³, dar și altele din afara Bucureștiului și Ilfovului (Varlaam, Florești-Stația de Pompă, Odaia Turcului, Schitu-La Conac și Gaura Despei)⁸⁴.

Lotul pieselor Tei este, de asemenea, destul de mic. Din os au fost lucrate ace (București-Băneasa), sule (București-Bucureștii Noi, Fundenii Doamnei și Tei, Chitila-Căramidărie, Greci), posibile podoabe (unele din oase de vultur!; București-Tei); din corn: dălțițe (București-Bucureștii Noi), ace (București-Tei), sule (București-Tei), zăbale (București-Tei), podoabe (?; București-Bucureștii Noi și Tei)⁸⁵. O parte dintre aceste artefacte își găsesc corespondențe în alte situri ale culturii dincolo de granițele administrative ale Bucureștiului și județului Ilfov (Mogoșești, Mironești)⁸⁶.

Numărul pieselor din metal, aparținând epocii bronzului, găsite pe teritoriul Bucureștiului și al județului Ilfov nu este deosebit de mare. Dacă pentru Bronzul Timpuriu este chiar sărăcăcios, ulterior, în Bronzul Mijlociu și Târziu este documentată o creștere, dar și aceasta relativ modestă în comparație cu alte zone din România, inclusiv cele dintre Carpații Sudici și Dunăre. Dintre piesele Glina sunt de amintit un cuțit (pl. IV/1), un topor plat, ace și sule de la București-Glina⁸⁷.

Din mediul culturii Tei sunt de menționat două topoare din bronz, aparținând tipului Pădureni, databile în faza Tei I sau începutul Tei II, găsite, cu condițiile de descoperire nu prea clare, undeva pe teritoriul municipiului București (pl. IV/5)⁸⁸. Și alte topoare au fost atribuite culturii Tei (Bungetu, Mihăilești-Tufa)⁸⁹.

⁸² Schuster 1997a, p. 55; Schuster, Fântâneau 2007, p. 14 sq. cu lit. și pl. 5/1

⁸³ Morintz, Rosetti 1959, p. 21 și pl. XVII/1, 3.

⁸⁴ Schuster 1997a, p. 56 cu lit.; Schuster, Fântâneau 2007, p. 15 cu lit. și pl. 3/5, 7-8.

⁸⁵ Leahu 1966, fig. 8, pl. II/3, XXII/1, 6; Leahu 2003, p. 98, 104 și pl. X/1; Schuster 2007, pl. 32/1.

⁸⁶ Schuster 2007, p. 44 sq. cu lit. și pl. 31/1, 4.

⁸⁷ Schuster, Fântâneau 2007, p. 16 sq. cu lit.

⁸⁸ Schuster, Munteanu 1995, p. 83 și fig. 1/e; Palincaș 2000, p. 74 sq. și fig. 22/7; Leahu 2003, p. 80 sq. și pl. XIII/4.

⁸⁹ Leahu 1988, p. 226 și fig. 2/1, 3; Leahu 2003, p. 80 și pl. XIII/1, 3; Schuster 2007, p. 47.

Diferite tipuri de seceri au fost descoperite la București-Fundeni („seceră cu buton”), Cățelu Nou (de tip arhaic; pl. IV/2) și Tei („seceră cu buton”), și Afumați (pl. IV/6; seceră „cu ciotul de turnare neîndepărtat”, variante însă „a secerii à patte”)⁹⁰. În afara Bucureștiului și județului Ilfov s-au mai găsit seceri la Oltenița-Gumelnița, Daia⁹¹, Frătești-Dealul Lagărului, Devetaki. Conform specialiștilor⁹², tipul arhaic de seceră își are originea în cuțitul curb din piatră (Krummesser), prezent, așa cum am văzut mai sus când am vorbit de unelte din piatră, inclusiv în aria culturii Tei. Secerile „cu ciotul de turnare neîndepărtat” au analogii inclusiv în unele piese singulare sau din depozitele din estul Munteniei și în Dobrogea (Drajna de Sus, Olteni, Cârligu Mare, Medgidia, Nicolae Bălcescu, Constanța-Palas, Casimcea, Sabangia, Beidaud, Cerna, Zebil, Gura Dobrogei)⁹³. V. Leahu crede că acest tip de seceră a avut originea la sud de Dunăre (descoperiri la Isperich, Dičevo, Ruse region, Suvorovo, Vrbica, Tekirdağ), de aici având ulterior o difuziunea la nord de fluviu (Transilvania, Moldova și zona nord-pontică)⁹⁴. S. C. Ailincăi și A. Ignat sunt de părere că aria de răspândire a acestui tip de unealtă este acoperită cultural de manifestările Noua, Coslogeni, Zimnicea-Plovdiv și Tei (fazele finale)⁹⁵.

Un cuțit, aparținând nivelului Tei IV, s-au găsit la București-Tei⁹⁶. Tot din aceeași stațiune provine după A.D. Alexandrescu un cuțit Tei III, iar după V. Leahu Tei IV, lucrat dintr-un fragment de spadă miceniană⁹⁷. Aceste piese prezintă similitudini cu altele de la Mogoșești, Frătești-Dealul Duduita, Vâlcele și Devetaki (Bulgaria)⁹⁸. În general, putem considera cuțitele piese folosite în mod curent în muncile casnice. Toate exemplare au fost turnate în tipare monovalve.

Dălțițe din bronz, au fost recuperate de la București-Bucureștii Noi, Str. Ziduri între Vii, Giulești Sârbi și Lunca Bârzești, Băneasa (2 buc.), Otopeni (2 buc.), Mogoșești, Frătești, Popești-Nucet și Emen (8 buc.)⁹⁹. Ace

⁹⁰ Leahu 1966, p. 70 sq. și pl. III/4, 7; Leahu 1988, p. 223 sqq. și fig. 1/-6; Leahu 2003, p. 77 sqq. și pl. XII/4-6; Schuster 2007, p. 47 și pl. 36/4-6.

⁹¹ Leahu 1981, p. 31 și fig. 11; Leahu 1988, p. 223 sq. and fig. 1/1-3, 7; Leahu 2003, p. 77 sqq. și pl. XII/3, 7; Schuster 2007, p. 47 și pl. 36/7.

⁹² Leahu 1988, p. 223; Leahu 2003, p. 77 cu lit.

⁹³ Ailincăi, Ignat 2007, cu lit.

⁹⁴ Leahu 2003, p. 78.

⁹⁵ Ailincăi, Ignat 2007, p. 488.

⁹⁶ Leahu 1966, p. 71 sqq. și pl. III/2, 5; Leahu 1988, p. 225 și fig. 1/8; Leahu 2003, p. 79 și pl. XII/8; Schuster 2007, p. 47 și pl. 36/8.

⁹⁷ Leahu 1988, p. 225 sq.; Leahu 2003, p. 79 sq.

⁹⁸ Trohani, Oancea 1976, p. 22 și fig. 6/5; Morintz 1978, fig. 29/8; Leahu 1988, p. 225 și fig. 1/9-11; Leahu 2003, p. 79 sq., 143 și pl. XII/8-10, LXIV/9; Schuster 1992a, p. 81 și fig. 1/1a-b; Schuster 2007, p. 47 și pl. 36/9-10; Schuster, Popa 2000, p. 74 sq. și fig. 22/7.

⁹⁹ Leahu 1966, p. 76 și pl. III/6, IV/3-4; Leahu 1979, p. 44; Leahu 1988, p. 228 și fig. 1/12-13; Leahu 2003, p. 82, 144 și pl. XII/11-12; Schuster 1992a, p. 82 și fig. 1/2;

de cusut au fost recuperate de la București-Fundenii Doamnei, Dealul Piscului, Bucureștii Noi și Lunca Bârzești, Băneasa, și, în afara Bucureștiului și județului Ilfov, de la Mogoșești (3 buc.)¹⁰⁰.

Dintre armele atribuite purtătorilor culturii Tei sunt de amintit spadele din bronz de la București-Tei, Giurgiu și Roșiorii de Vede și cele de aur de la Perșinari¹⁰¹. Un pumnal a fost descoperit la București-Băneasa (pl. IV/2)¹⁰². Acesta are analogii în piesele de la Mogoșești, Izvoarele, Greaca¹⁰³. Dacă pumnalele amintite au fost lucrate din bronz, cel de la Tabaška, este făcut din cupru, iar cele de la Perșinari (12 buc.) din aur¹⁰⁴.

Nici numărul de piese de podoabe din mediul Tei nu este spectaculos. Ace cu cap rulat (Rollennadel) s-au recuperat de la București-str. Ziduri între Vii și Bucureștii Noi, ambele încadrate fazelor Tei III-Tei IV, și Otopeni (Tei III; pl. IV/9)¹⁰⁵; un alt ac de acest tip s-a găsit la Mogoșești¹⁰⁶. Ace de „tip cipriot” s-au descoperit la București-Tei (pl. IV/8) și Bucureștii Noi, „în forma cârjei de păstor” (Hirtenstabnadel) la București-Tei (pl. IV/7)¹⁰⁷. La Căldăraru, Mironești-La Panait și Ghimpați¹⁰⁸ au fost documentate brățări din bronz. Un inel de buclă (Lockenring), lucrat din bronz, s-a găsit la Chitila, altele, din aur, la Mihăilești-Tufa, Emen (Bulgaria) și undeva în județul Argeș (12 buc.)¹⁰⁹. Mărgele tubulare din bronz au apărut în siturile de la București-Tei, Str. Ziduri între Vii și Cățelu Nou¹¹⁰. De asemenea din bronz au fost cele lucrate de la Mogoșești, iar din aur mărgeaua tubulară Tei III din mormintele de la Chirnogi¹¹¹. Un obiect rectangular din bronz

Schuster 2007, p. 47 și pl. 36/12; Trohani 1997, p. 197 și pl. IV/3; Schuster, Popa 2000, p. 75 sq. și fig. 22/3.

¹⁰⁰ Leahu 1988, p. 228; Leahu 2003, p. 83, 144; Sandu 1992, p. 170 și pl. XV/8; Schuster 1992a, p. 83 și fig. 1/3a-c; Schuster 2007, 47; Schuster, Popa 2000, 76.

¹⁰¹ Leahu 1988, p. 231 și fig. 3/1; Leahu 2003, p. 89 sq. și pl. XVIII/5; Vulpe 1996, 42; Alexandrescu, Avram 2000, p. 271 și fig. 1; Schuster 2007, p. 45.

¹⁰² Leahu 1988, p. 231 și fig. 3/7; Leahu 2003, p. 90 și pl. XVIII/9; Schuster 2007, p. 45.

¹⁰³ Morintz 1978, p. 78; Schuster 1992a, p. 83 și fig. 1/4; Schuster, Popa 2000, p. 76 și fig. 22/4. Leahu 1988, p. 232 și fig. 3/4; Leahu 2003, p. 91 sq. și pl. XVIII/6-7; Schuster 2007, p. 45.

¹⁰⁴ Leahu 1988, p. 231 și fig. 3/6; Leahu 2003, p. 90 sq. și pl. XVIII/8; Vulpe 1997a, p. 267 sqq. și fig. 4-7, pl. 2-3, 4/1.

¹⁰⁵ Leahu 1988, p. 234 și fig. 5/1; Leahu 2003, p. 98 și pl. XX/1-2; Schuster 2007, p. 47.

¹⁰⁶ Schuster, Popa 1997, p. 65; Schuster, Popa 2000, p. 77 și fig. 14/6; Leahu 2003, p. 98; Schuster 2007, p. 48.

¹⁰⁷ Leahu 1988, 234 sq., nota 81, și fig. 5/2-3; Leahu 2003, p. 98 sq., nota 6, și pl. XX/3-4; Schuster 2007, p. 48 sq.

¹⁰⁸ Leahu 1988, p. 235 și fig. 5/10; Leahu 2003, p. 99 și pl. XX/15; Schuster 1992a, p. 83 și fig. 1/5; Schuster 2007, p. 48; Schuster, Popa 2008, p. 28 și fig. 46.

¹⁰⁹ Vulpe 1959, nota. 1 și fig. 3/3; Vulpe 1997a, p. 281 și nota. 44; Leahu 1988, 237; Leahu 2003, p. 101 sq., nota 29, și pl. XX/14, XXI; Leahu D. 1992; Schuster 2007, p. 49.

¹¹⁰ Leahu 2003, p. 100 și pl. XX/9; Schuster 2007, p. 49.

¹¹¹ Leahu 1988, p. 237; Leahu 2003, 100; Schuster 1992a, p. 83 și fig. 1/7; Schuster, Popa 2000, p. 77 sq. și fig. 22/1; Schuster 2007, p. 49 și fig. 37/1.

decorat în tehnica „au repoussé” a fost găsit la București-Bucureștii Noi și un pandantiv „semilunar” la Greci (pl. IV/6)¹¹².

După cum s-a putut observa, piesele din metal descoperite în așezările Tei din județul Ilfov și București sunt reduse numeric și mai puțin expresive. De altfel, întreaga paletă de artefacte din metal din mediul culturii Tei, atât din România cât și de pe teritoriul Bulgariei este destul de săracă. De asemenea, o bună parte dintre exemplare și majoritatea depozitelor sunt rodul unor descoperiri întâmplătoare, astfel că lipsesc informații mai exacte cu privire la contextul arheologic. De aici și unele ezitări cu privire la atribuirea culturală a acestora. Dar dat fiind faptul că pentru Bronzul Mijlociu și Târziu în zona Munteniei Centrale și nordul Bulgariei nu sunt, în general, prezente în afară de cultura Tei alte manifestări culturale, ele au fost incluse în patrimoniul acestei expresii culturale.

Că meșteșugul turnării metalului era cunoscut de către comunitățile Tei din județul Ilfov, este confirmat de tiparele din piatră găsite în așezarea de la Căldăraru¹¹³. Tipare au fost descoperite și la Frătești, și în Bulgaria, la Emen¹¹⁴. Acest tipar din urmă, a fost folosit cu mare probabilitate la turnat dălțițe. În schimb, tiparele de la Căldăraru (pl. III/5), au avut rostul de a fi suportul pentru turnat dăți (tipar din piatră), celturi de variantă răsăriteană a celtului ardelenesc, datat în sec. 13 a. Chr. (un tipar din piatră, altul din lut ars), vârfuri de lance (tipar din lut ars), din același secol, de influență de la sud de Dunăre, și ace (tipar din lut ars). S-a emis și ipoteza că tiparul de falere descoperit la București-Tei ar aparține de așezarea din epoca bronzului de aici¹¹⁵. Analizele ulterioare au demonstrat că, de fapt, acesta este de tip bizantin și face parte din inventarul așezării de tip Ciurel-Ipotești-Cândești din sec. 6 p. Chr.

Chiar dacă făceau rost de metal prin schimb (troc) de la comunitățile contemporane din Transilvania sau din Bulgaria, o parte din materia primă putea fi obținută din mediul local. Acest aspect a fost postulat de A. Vulpe¹¹⁶ pentru aurul din care au fost lucrate piesele din tezaurul de la Perșinari, care ar fi putut proveni „din nisipurile aurifere ale bazinului Dâmboviței”.

Uneltele și armele (din diferitele materii prime) au dovedit direct și indirect că populațiile epocii bronzului din arealul județului Ilfov și din București au practicat o economie cu precădere pastorală, crescând, așa cum au arătat analizele arheozoologice ale materialului osteologic din siturile Glina și Tei de la București-Militari-Câmpul Boja și Glina din situl eponim,

¹¹² Leahu 2003, p. 104 și pl. XXII/4.

¹¹³ Leahu 1988, p. 238 sqq. și fig. 7; Leahu 2003, p. 145 sq. și pl. LXVII.

¹¹⁴ Leahu 1988, p. 240; Leahu 2003, p. 76.

¹¹⁵ Leahu D. 2003, p. 95 cu lit.

¹¹⁶ Vulpe 1997a, p. 277.

vite, oi, capre, porci, cai, câini¹¹⁷, creșterea plantelor¹¹⁸, vânătoarea și pescuitul¹¹⁹ și o serie de meșteșuguri casnice și altele mai specializate (prelucrarea metalelor). Evident că o parte dintre artefacte, fie ele din metal sau piese de olărie, atestă și relații de schimb cu diverse comunități din zonele învecinate sau altele mai îndepărtate.

Din păcate informațiile cu privire la viața spirituală sunt limitate. Elemente ale unor credințe sunt dovedite de unele gropi și vetre de foc cu posibil rost cultic și de idoli din lut ars și amulete¹²⁰. Despre ritul și ritualul funerar avem unele indicații timide și nu prea clare în câteva descoperiri, cum este mormântul Glina de la București-str. Ziduri între Vii¹²¹ și posibilele morminte Tei de la București-Pantelimon (de înhumăție) și Fundeni (de incinerăție)¹²².

Siturile Glina și Tei de pe raza municipiului București și din județul Ilfov, materialul arheologic recuperate din acestea, dovedesc că respectivele manifestări ale epocii bronzului sunt prezente încă din primele lor faze și până la încheierea evoluției acestora. O altă constatare este aceea că spațiul Bucureștiului și împrejurimile sale imediate a constituit pentru ambele culturi aria centrală de răspândire¹²³. Astfel, cultura Glina este reprezentată în prima sa fază de așezările de la București-Cățelu Nou și Mihai Vodă¹²⁴. Ulterior, în faza clasică, Glină II, numărul așezărilor crește vertiginos. În această fază, o parte din comunitățile Glina roiesc spre vest, peste râul Olt, și spre sud, peste Dunăre¹²⁵.

Până în prezent nu au fost descoperite în București și județul Ilfov situri Glina IIB (subfaza Govora Sat-Runcuri). O astfel de așezare a fost surprinsă însă chiar la granița de sud a județului Ilfov, pe terasa înaltă din dreapta Argeșului, la Mihăilești-Tufa¹²⁶. Acest fapt ne arată că și centrul Munteniei a intrat, cel puțin parțial, în atenția comunităților Glina din

¹¹⁷ Haimovici 1997; Moise 2000, 153 sqq.; Schuster, Fântâneau 2007, p. 34; Schuster 2007, p.69.

¹¹⁸ Schuster, Fântâneau 2007, p. 33; Schuster 2007, p.68 sq.

¹¹⁹ Schuster, Fântâneau 2007, p. 34 sq.; Schuster 2007, p.70.

¹²⁰ Schuster, Fântâneau 2007, p. 61 cu lit.; Schuster 2007, 119 cu lit.

¹²¹ Morintz, Rosetti 1959, p. 22; Roman 1976, p. 33, 35; Schuster 1997a, p. 47 sq.; Schuster 2003, p. 112; Schuster, Comșa, Semuc 2005a; Schuster, Fântâneau 2005, p. 62 sq. și Tab. I.

¹²² Leahu 1966, p. 133.

¹²³ Schuster 1997a, p. 83 sq. cu lit.; Leahu 2003, p. 17 sqq. cu lit.; Schuster, Fântâneau 2005, p. 46 sq.; Schuster 2005, p. 107.

¹²⁴ Morintz, Cantacuzino 1954, p. 60 sqq.; Morintz, Rosetti 1959, p. 22; Leahu 1963, p. 21 sqq.; Schuster 1997a, p. 172 sq., 176; Schuster, Fântâneau 2005, p. 23 sq.

¹²⁵ Schuster 1994a; Schuster 1997a, p. 83 sq.; Schuster 2000a cu lit.; Alexandrov 1998, p. 30; Alexandrov, Sirakov, Petkov, Gajdarska 1998. Posibil ca grupuri să fi traversat și Carpații spre Țara Bârsei, vezi Schuster 1998; Schuster, Fântâneau 2005, p. 52.

¹²⁶ Schuster 1992a; Schuster 1992b; Schuster 1997a, p. 195 sqq.

subfaza respectivă. Pe de altă parte este posibil ca alte zone ale Munteniei să fi fost în continuare, până la sfârșitul culturii, populate de grupuri Glina retardate de subfaza IIa.

Petre Roman¹²⁷, atunci când a vorbit despre cultura Glina, a numit cultura Cernavodă II printre principalii „strămoși genetici” ai acestei manifestări. Încă din 1965, odată cu publicarea rezultatelor cercetărilor de la București-Cățelu Nou, Valeriu Leahu atrăgea atenția asupra unei ceramicii cu unele caracteristici Foltești II (= Cernavodă II), dar care, în lipsa unor elemente suplimentare, era greu de încadrat¹²⁸. Prezența unor materiale de același tip la Mironești-Malul Roșu și Schitu-Gaura Despei, în județul Giurgiu, în contexte mai clare (Mironești), ne îndeamnă a considera aceste vestigii expresii ale începutului Bronzului Timpuriu¹²⁹. Ceramica din stațiunile menționate este, din punct de vedere al pasteii, de trei categorii. La fel s-a prezentat situația și la Cățelu Nou: de factură grosolană, pastă mai bine frământată și pastă fină. Chiar dacă numărul formelor posibil de intuit de la Mironești și Schitu este redus, acesta corespunde ceramicii de la Cățelu Nou. Și acolo au fost descoperite recipiente mari cu corpul rotunjit și gât înalt, străchini și castroane. Așadar, (și) în zona Bucureștiului și împrejurimi, între culturile Cernavodă II și Glina se interpune o manifestare, Cățelu Nou-Mironești, ce-și are originea în prima, dar „prefigurează” evoluția spre a doua. Această expresie a Bronzului Timpuriu a fost probabil (cel puțin parțial) contemporană cu aspectul Zimnicea-Mlăjeț, tipic mai degrabă regiunilor aflate în imediata apropiere a Dunării.

În răstimpul în care în vestul Olteniei se vorbește de faza târzie a culturii Glina¹³⁰, în arealul Bucureștiului par să fi supraviețuit, așa cum am sugerat deja, comunități din etapa mijlocie, clasică (Glina IIa și IIb?)¹³¹. Posibil ca, la un moment dat, să fi pătruns (dinspre sud?) sau să fie evoluat din fondul local noi comunități, printre care și cea de la București-Militari-Câmpul Boja (pl. VIII/1), care deținea o ceramică de tradiție Glina, dar prezenta și influențe sudice¹³², similare olăriei din unele situri din Bulgaria (Jakimovo, Djakovo, Pekljuk, Kondofrei, Stalijska Makhala)¹³³.

Dar această manifestare de sfârșit a Bronzului Timpuriu nu constituie precursorul „genetic” al culturii Tei din Bronzul Mijlociu. Alte opinii au indicat de-a lungul timpului culturile Gumelnița târzie, Bubanj-Sălcuța, Cernavodă III, Foltești-Cernavodă II, Coțofeni, Vučedol, Odaia Turcului și,

¹²⁷ Roman 1976, p. 41.

¹²⁸ Leahu 1965, p. 24.

¹²⁹ Schuster, Popa 2008, p. 44 și pl. XXXVIII/7, LIX/3, 6 LXXXI/1; fig. 64, fragmentele din dreapta; fig. 68, piesa 4 de pe rândul inferior; Schuster, Popa 2009, p. 34 și fig. 38/3-4.

¹³⁰ Roman 1986, p. 31; Roman 1998 cu lit.

¹³¹ Schuster 2004, p. 96 sqq.

¹³² Schuster 2000b, p. 22 sqq.; Schuster 2001, p. 127 sqq.

¹³³ Alexandrov 1998, p. 223 sqq. și pl. 3/66, 8, 5/3, 6-7, 6/2.

recent, Balta Sărată, ca fiind la originea culturii Tei¹³⁴. Nici una din aceste ipoteze nu are suficiente elemente pentru susținerea argumentației.

În opinia lui Petre Roman¹³⁵ grupul Gornea-Orlești a generat apariția fazei timpurii, Bungetu I, a culturii Tei. Din păcate, dovezi clare în acest sens lipsesc (încă?). Prezența comunităților Gornea-Orlești fiind documentată în actualul stadiu al cercetărilor cu claritate doar la vest de râul Olt (peste 30 de puncte).

Toate fazele culturii Tei sunt reprezentate pe teritoriul Bucureștiului și în județul Ilfov¹³⁶. Prima fază (Tei I) a fost documentată la București-Cățelu Nou și Greci; faza a doua la București-Tei și Bucureștii Noi, Băneasa, Chitila-Cărămidărie. Tot la Băneasa a fost descoperită și o așezare de faza a treia; la fel la Căldăraru și în București, pe Dealul Piscului și pe malul lacului Tei. Faza a IV-a, Fundeni, este dovedită de situl eponim din București și cele de la Giulești-Sârbi, Militari-Câmpul Boja, Tei și din Str. Ziduri între Vii. Faza a cincea, Fundenii Doamnei, are ca „reprezentante” așezarea eponimă (București-Fundenii Doamnei) și cele de la București-Pipera și Otopeni, dar și Vâlcele și Devetaki.

Alexandru Vulpe și Nona Palincaș vorbesc în cazul fazelor Tei IV și V și Verbicioara IV și V de grupul Govora-Fundeni¹³⁷. Valeriu Leahu a văzut recent în faza Tei V un grup distinct, Fundenii Doamnei¹³⁸. Pentru ambele ipoteze de lucru există argumente, dar și contraargumente. Posibil ca viitoare investigații să rezolve problema.

O altă problemă care nu este pe deplin soluționată, este cea cu privire la sfârșitul epocii bronzului în Muntenia, implicit, în București și județul Ilfov. Posibil ca această perioadă a Preistoriei să se încheie și în bazinele Dâmboviței și Colentinei cu ceea ce a fost definit ca fiind cultura Radovanu¹³⁹. Această manifestare, prezentând o mixtură de elemente (Tei, Coslogeni, Zimnicea-Plovdiv, chiar Gârla Mare), a fost documentată deja pe Argeș (situl eponim, Mironaști-Malul Roșu, Popești-Nucet), Neajlov (Călugăreni) și Câlniștea (Bila-La Fântână)¹⁴⁰. Recent (2004), echipa care a efectuat cercetări la Pantelimon-Eurial Invest, sit situat pe malul Colentinei, a descoperit pe lângă ceramică Tei târzie (Govora-Fundeni, după Nona Palincaș) și fragmente de olărie ale culturii Radovanu¹⁴¹, fapt care atestă că și bazinul acestui râu a fost populat de comunitățile acestei expresii a Bronzului Târziu.

¹³⁴ Leahu 2001; Leahu 2003, p. 162 sqq.

¹³⁵ Roman 1986, p. 31.

¹³⁶ Leahu 2003, p. 105 sqq., 143 sqq.

¹³⁷ Palincaș 1996; Palincaș 1997; Vulpe 1997b.

¹³⁸ Leahu 2003, p. 141 sqq.

¹³⁹ Schuster, Șerbănescu 2007, p. 243 sqq. cu lit.

¹⁴⁰ Morintz, Șerbănescu 1985, p. 15 sqq.; Schuster, Popa 2008, p. 44; Schuster 2009.

¹⁴¹ Palincaș 2005, p. 94 sqq. și pl. 2/1-4, 3/8.

BIBLIOGRAFIE

- Ailincăi, Ignat 2007] **S.C. Ailincăi, A. Ignat**, A bronze sickle from Zebil (Sarcchioi, Tulcea county), **Pontica**, 40, 2007, p. 487-491.
- [Alexandrescu, Avram 2000] **E. Alexandrescu, A. Avram**, O spadă de tip Reutlingen descoperită la Giurgiu, **BMJTAG**, V-VI, 2000, 5-6, p. 271-277.
- [Alexandrov 1998] **S. Alexandrov**, Pottery from the End of the Early Bronze in West Bulgaria, în M. Stefanovich, H. Todorova, H. Hauptmann (ed.), *James Harvey Gaul. In Memoriam. In the Steps of James Harvey Gaul*, I, Sofia, 1998, p. 223-233.
- [Alexandrov, Sirakov, Petkov, Gajdarska 1998] **S. Alexandrov, N. Sirakov, E. Petkov, B. Gajdarska**, Trial Excavations of a Bronze Age Site near Tutrakan, North-East Bulgaria, **Archaeologica Bulgarica**, 3, 1998, p. 7-30.
- [Andrițoiu 1992] **I. Andrițoiu**, *Civilizația tracilor din sud-vestul Transilvaniei în epoca bronzului*, Bibliotheca Thracologica, 2, București, 1992.
- [Bader 1978] **T. Bader**, *Epoca bronzului în nord-vestul Transilvaniei. Cultura pretracică și tracică*, București.
- [Boroffka 1994] **N. Boroffka**, *Die Wietenberg-Kultur. Ein Beitrag zur Erforschung der Bronzezeit in Südosteuropa*, UPA, Bd. 19, 1-2, Bonn, 1994.
- [Boroffka, Sava 1998] **N. Boroffka, E. Sava**, Zu den steinernen „Zeptern/Stössel-Zeptern“, „Miniatursäulen“ und „Phalli“ der Bronzezeit Eurasiens, **AMIT**, 30, 1998, p. 17-113.
- [Boroneanț 1981] **V. Boroneanț**, Cercetările arheologice privind cultura Tei de la Chitila-„Crămidărie”, **CAB**, 3, 1981, p. 195-225.
- [Buchholz 1999] **H.-G. Buchholz**, Ein aussergewöhnliches Steinzepter im östlichen Mittelmeer, **PZ**, 74, 1999, 1, p. 68-78.
- [Chicideanu 1973] **I. Chicideanu**, Săpăturile de salvare de la Bungetu de Sus (Brătești, comuna Văcărești), **Valachica**, 5, 1973, p. 27-41.
- [Comșa 1991] **E. Comșa**, Unele date despre tipurile de locuire din epoca bronzului de pe teritoriul României, **Peuce**, 10, 1991, 1-2, p. 21-31.
- [Constantiniu, Panait 1963] **M. Constantiniu, P. Panait**, O așezare din epoca bronzului la Roșu, **CAB**, 1, 1963, p. 301-338.
- [Crăciunescu 2005] **G. Crăciunescu**, Die Verbicioara-Kultur, în C. Schuster, G. Crăciunescu, C. Fântâneau, *Zur Bronzezeit in Südromänien. Drei Kulturen: Glina, Tei und Verbicioara, Bd. I*, Târgoviște, 2005, p. 133-164.

- [Haimovici 1997] **S. Haimovici**, Studiul arheozoologic al unui lot de faună descoperit în așezarea eponimă de la Glina, **Thraco-Dacica**, 18, 1997, 1-2, p. 231-238.
- [Irimia 2008] **M. Irimia**, Sceptre de piatră inedite din județul Constanța și unele considerații privind legăturile zonei vest-pontice cu spațiul egeean în bronzul târziu, **Pontica**, 41, 2008, p. 79-117.
- [Isăcescu, Burlacu 1978] **C. Isăcescu, D. Burlacu**, Noi descoperiri arheologice în zona Giurgiu, în V. Vrabie (ed.), *Ilfov. File de Istorie*, București, 1978, p. 43-55.
- [Leahu 1963a] **V. Leahu**, Raport asupra săpăturilor arheologice efectuate în anii 1960 la Cățelu Nou, **CAB**, 1, 1963, p. 15-47.
- [Leahu 1963b] **V. Leahu**, Săpăturile arheologice de salvare de la Giulești-Sîrbi, **CAB**, 1, 1963, p. 179-270.
- [Leahu 1963c] **V. Leahu**, O nouă fază în evoluția culturii Tei: faza Fundenii Doamnei, **CAB**, 1, 1963, p. 339-372.
- [Leahu 1965] **V. Leahu**, Săpăturile arheologice de la Cățelu Nou, **CAB**, 2, 1965, p. 11-74.
- [Leahu 1966] **V. Leahu**, *Cultura Tei*, București, 1966.
- [Leahu 1968] **V. Leahu**, Săpăturile arheologice de la Otopeni, **București**, 6, 1968, p. 27-39.
- [Leahu 1975] **V. Leahu**, Sondajul arheologic de la Izvoarele, **CA**, 1, 1975, 101-115.
- [Leahu 1979] **V. Leahu**, Sondajul arheologic de la Frătești, jud. Ilfov, **CA**, 3, 1979, p. 43-50.
- [Leahu 1982] **V. Leahu**, Săpăturile arheologice efectuate la Daia, **CA**, 5, 1982, p. 43-51.
- [Leahu 2001] **V. Leahu**, Aporturi vestice în geneza culturii Tei, **Thraco-Dacica**, 22, 2001, 1-2, p.173-182.
- [Leahu 2003] **V. Leahu**, *Cultura Tei. Grupul cultural Fundenii Doamnei. Probleme ale epocii bronzului în Muntenia*, Bibliotheca Thracologica, 38, București, 2003.
- [Leahu D. 1992] **D. Leahu**, Tezaurul de aur din epoca bronzului descoperit pe teritoriul jud. Argeș, **CA**, 9, 1992, p. 111-113.
- [Leahu D. 2003] **D. Leahu**, Considerații cu privire la falerele de aur din epoca bronzului descoperite pe teritoriul României, **CA**, 11, 2003, p. 89-107.
- [Mănucu-Adameșteanu, Căpățână, Boroneanț, Palincaș, Măgureanu 2005] **Gh. Mănucu-Adameșteanu, D. Căpățână, V. Boroneanț, N. Palincaș, A. Măgureanu**, Săpături arheologice de salvare la Pantelimon (2004), **CAB**, 6, 2005, p. 83-172.

- [Moise 2000] **D. Moise**, Studiul resturilor faunistice de la Militari-Câmpul Boja, în M. Negru, C. Schuster, D. Moise, *Militari-Câmpul Boja. Un sit arheologic pe teritoriul Bucureștilor*, București, 2000, p. 153-189.
- [Morintz 1978] **S. Morintz**, *Contribuții arheologice la istoria tracilor timpurii. I*, București, 1978.
- [Morintz. Cantacuzino 1954] **S. Morintz, Gh. Cantacuzino**, Săpăturile arheologice din sectorul Mihai Vodă a Dealului Mihai Vodă (Arhivele Statului). **București**, I. 1954, p. 333-342.
- [Morintz. Rosetti 1959] **S. Morintz, D.V. Rosetti**, *Bucureștii de odinioară în lumina săpăturilor arheologice*, București, 1959.
- [Morintz. Șerbănescu 1985] **S. Morintz, D. Șerbănescu**, Rezultatele cercetărilor de la Radovanu, punctul „Gorgana a doua” (jud. Călărași). I. Așezarea din epoca bronzului. II. Așezarea geto-dacică – Studii preliminare, **Thraco-Dacica**, 6, 1985. 1-2, p. 5-30.
- [Nanu 1989] **D.B. Nanu**, Cercetările arheologice de la Căscioarele Cotul Cătălui, jud. Călărași, **CCDJ**, 5-7, 1989, p. 37-54.
- [Negru. Schuster 1997] **M. Negru, C. Schuster**, O locuință din epoca bronzului descoperită la București-Ciurel (1994), **București**, 12, 1997, p. 11-17.
- [Negru. Schuster 1999] **M. Negru, C. Schuster**, Descoperiri arheologice din epoca bronzului la București-Militari „Câmpul Boja” (campania din anul 1997), **București**, 13, 1999, p. 19-25.
- [Nica, Schuster, Zorzoliu 1995] **M. Nica, C. Schuster, T. Zorzoliu**, Cercetările arheologice în tell-ul gumelnițeano-sălcutean de la Drăgănești-Olt, punctul Corboaica-campaniile din anii 1993-1994, **Cercetări Arheologice în Aria Nord-Tracă**, I, 1995, p. 9-45.
- [Palincaș 1996] **N. Palincaș**, Valorificarea arheologică a probelor 14C din fortificația aparținând Bronzului târziu de la Popești (jud. Giurgiu), **SCIVA**, 47, 1996, 3, p. 239-288.
- [Palincaș 1997] **N. Palincaș**, Scurtă prezentare a săpăturilor din sectorul Σ al așezării de la Popești (jud. Giurgiu). Campaniile 1988-1993, **CA**, 10, 1997, p. 173-190.
- [Palincaș 2000] **N. Palincaș**, Un topor de bronz găsit în București și câteva observații cu privire la tipul Pădureni, **BMJTAG**, V-V, 2000, 5-6, p. 263-269.
- [Palincaș 2005] **N. Palincaș**, Materialul preistoric, în Gh. Mănucu-Adameșteanu, D. Căpățână, V. Boroneană, N. Palincaș, A. Măgureanu, Săpături arheologice de salvare la Pantelimon (2004), **CAB**, 6, 2005, p. 92-96.
- [Păunescu 1970] **A. Păunescu**, *Evoluția uneltelor și armelor de piatră cioplită descoperite pe teritoriul României*, București, 1970.

- [Păunescu 2000] **A. Păunescu**, *Paleoliticul și mezoliticul din spațiul cuprins între Carpați și Dunăre*, București, 2000.
- [Petică 1981] **M. Petică**, Descoperiri Wietenberg la Voivodeni (jud. Mureș), **AMP**, 5, 1981, p. 131-135.
- [Pâslaru 2006] **I. Pâslaru**, *Cultura Delacău-Babino*, Studia Callatiana. II, Mangalia, 2006.
- [Roman 1976] **P. Roman**, Die Glina-Kultur, **PZ**, 51, 1976, 1, p. 26-42.
- [Roman 1986] **P. Roman**, Perioada timpurie a epocii bronzului pe teritoriul României, **SCIVA**, 37, 1986, 1, p. 29-55.
- [Roman 1998] **P. Roman**, Aufzeichnungen aus den Grabungsheften zu den Forschungen in den bronzezeitlichen Ansiedlungen von Ostrovul Corbului und Ostrovul Moldova Veche, în C. Schuster (red.), *Die Kulturen der Bronzezeit in dem Gebiet des Eisernen Tores. Kolloquium in Drobeta-Turnu Severin (22.-24. November 1997), Rumänisch-Jugoslawische Kommission für die Erforschung der Region des Eisernen Tores. Archäologische Abteilung, Bd. 2*, Bukarest, 1998, p. 17-31.
- [Rosetti 1932] **D.V. Rosetti**, *Câteva așezări și locuințe preistorice din preajma Bucureștilor*, București, 1932.
- [Rustoiu 1995] **G. Rustoiu**, Tipologia „capetelor de băț” aparținând culturilor bronzului mijlociu din România, **BCȘS**, 1 (arheologie-istorie), 1995, p. 61-72.
- [Sandu 1992] **V. Sandu**, Cercetări arheologice în zona Lunca-Bîrzești, **CAB**, 4, 1992, p. 163-195.
- [Sandu 2007] **V. Sandu**, Sondajul arheologic din punctul Tânganu „Autostradă”, com. Pantelimon, jud. Ilfov (1992), **MCA**, S.N. II (2000-2006), 2007, p. 187-214.
- [Schreg 1998] **R. Schreg**, *Keramik aus Südwestdeutschland. Eine Hilfe zur Beschreibung, Bestimmung und Datierung archäologischer Funde vom Neolithikum bis zur Neuzeit*, Tübingen.
- [Schuster 1992a] **C. Schuster**, Așezări Glina pe cursul inferior al Argeșului și Valea Câlniștei (I). Mihăilești-Tufa, **Thraco-Dacica**, 13, 1992, 1-2, p. 35-41.
- [Schuster 1992b] **C. Schuster**, Câteva precizări privind faza a III-a a culturii Glina în lumina celor mai noi cercetări, **Litua**, 5, 1992, p. 7-10.
- [Schuster 1994a] **C. Schuster**, Despre aria de răspândire a culturii Glina, **Istros** 7, 1994, p. 63-70.
- [Schuster 1994b] **C. Schuster**, Aria de răspândire a culturii Tei, **Analele Banatului**, S.N., 3, p. 171-178.
- [Schuster 1995a] **C. Schuster**, Cercetări arheologice în așezarea culturii Glina de la Varlaam, județul Giurgiu, **CCDJ**, 13-14, 1995, p. 53-63.

- [Schuster 1996] **C. Schuster**, Despre cărucioarele din lut ars din Epoca bronzului de pe teritoriul României, **Thraco-Dacica**, 17, 1996, 1-2, p. 117-137.
- [Schuster 1997a] **C. Schuster**, *Perioada timpurie a epocii bronzului în bazinele Argeşului şi Ialomiţei Superioare*, Bibliotheca Thracologica, 20, Bucureşti, 1997.
- [Schuster 1997b] **C. Schuster**, Despre locuinţele culturii Glina, **MemAntiq**, 21, 1997, p. 85-114.
- [Schuster 1998] **C. Schuster**, Die Frühbronzezeit in der Walachei und in Südossteienbürgen - kulturelle Verbindungen, Beziehungen und Einflüsse und ethnische Bewegungen, **AMN**, 35, 1997, I, p. 25-35.
- [Schuster 2000a] **C. Schuster**, Zu den Ursachen der Ausbreitung (von Osten nach Westen) der Glina-Kultur, **CA**, 11, 2000, II, p. 361-370.
- [Schuster 2000b] **C. Schuster**, De la epoca pietrei la prima vârstă a fierului, în M. Negru, C. Schuster, D. Moise, *Militari-Câmpul Boja. Un sit arheologic pe teritoriul Bucureştilor*, Bucureşti, 2000, p. 13-46.
- [Schuster 2001] **C. Schuster**, Erwägungen zum Ende der Frühbronzezeit im Bukarester Raum, **Annales d'Université „Valahia” Târgovişte**, Section d'Archéologie et d'Histoire, II-III, 2001, p. 127-138.
- [Schuster 2003] **C. Schuster**, Zur Bestattungsweise in Südrumänien in der Bronzezeit, în R. Vasić (ed.), *Burial Customs in the Bronze and Iron Age. Symposium, Čačak, 4-8 September 2002*, Čačak, 2003, p. 109-138.
- [Schuster 2004] **C. Schuster**, Zu der Problematik der Frühbronzezeit an der Unteren Donau (Rumänien), **AAC**, 39, 2004, p. 87-122.
- [Schuster 2005] **C. Schuster**, Die Tei-Kultur, în C. Schuster, G. Crăciunescu, C. Fântâneau, *Zur Bronzezeit in Südrumänien. Drei Kulturen: Glina, Tei und Verbicioara, Bd. I*, Târgovişte, 2005, p. 85-132.
- [Schuster 2007] **C. Schuster**, Die Tei-Kultur, în C. Schuster, G. Crăciunescu, C. Fântâneau, *Zur Bronzezeit in Südrumänien. Drei Kulturen: Glina, Tei und Verbicioara, Bd. II*, Târgovişte, 2007, p. 39-74.
- [Schuster 2009] **C. Schuster**, Notă cu privire la un vas din Bronzul Final de la Călugăreni, jud. Giurgiu, **BMJTAG**, XIV, 2009, 11, p. 149-162.
- [Schuster, Fântâneau 2003] **C. Schuster, C. Fântâneau**, Consideraţii privind habitatul în Bronzul Timpuriu între Carpaţii Meridionali şi Dunăre. *Cultura Glina*, **Drobeta**, 13, 2003, p. 7-15.
- [Schuster, Fântâneau 2005] **C. Schuster, C. Fântâneau**, Die Glina-Kultur, în C. Schuster, G. Crăciunescu, C. Fântâneau, *Zur Bronzezeit in Südrumänien. Drei Kulturen: Glina, Tei und Verbicioara, Bd. I*, Târgovişte, 2005, p. 21-83.
- [Schuster, Fântâneau 2007] **C. Schuster, C. Fântâneau**, Die Glina-Kultur, în C. Schuster, G. Crăciunescu, C. Fântâneau, *Zur Bronzezeit in*

Südrumänien. Drei Kulturen: Glina, Tei und Verbicioara, Bd. II, 2007, p. 9-37.

[Schuster, Morintz 2006] **C. Schuster, A.S. Morintz**, *Ambarcațiuni și navigație în preistorie*, Târgoviște, 2006.

[Schuster, Munteanu 1995] **C. Schuster, M. Munteanu**, Considerații privind unele topoare din epoca bronzului, găsite la sud de Carpați, **MemAntiq**, 20, 1995, p. 79-84.

[Schuster, Negru 2006] **C. Schuster, M. Negru**, *Militari-Câmpul Boja. An archaeological site on the territory of Bucharest II. Pre- and Proto-Historic Settlements*, Târgoviște, 2006.

[Schuster, Negru 2009] **C. Schuster, M. Negru**, Militari-Câmpul Boja. Vestigiile din preistorie, **Analele Universității Spiru Haret**, Seria Istorie, nr. 11 (2008), 2009, p. 83-92.

[Schuster, Popa 1995] **C. Schuster, T. Popa**, Cercetări privind epoca bronzului în județul Giurgiu (investigațiile din anii 1986-1994), **BMJTAG**, I, 1995, 1, p. 20-54.

[Schuster, Popa 2000] **C. Schuster, T. Popa**, *Mogoșești. Studiu monografic*, Bibliotheca Musei Giurgiuvensis I, Giurgiu, 2000.

[Schuster, Popa 2001] **C. Schuster, T. Popa**, The fire and the world of living in the Romanian Bronze Age, în C. Schuster, A. Comșa, T. Popa, *The Archaeology of Fire in the Bronze Age of Romania*, Bibliotheca Musei Giurgiuvensis II, Giurgiu, 2001, p. 25-76.

[Schuster, Popa 2007] **C. Schuster, T. Popa**, Contribuție la repertoriul arheologic al județului Giurgiu. I. Cultura Tei, **BMJTAG**, IX-XII, 2007, 9, 155-160.

[Schuster, Popa 2008] **C. Schuster, T. Popa**, *Mironești. I. Locuri, cercetări arheologice, monumente și personaje istorice*, Bibliotheca Musei Giurgiuvensis III, Giurgiu, 2008.

[Schuster, Popa 2009] **C. Schuster, T. Popa**, *Cercetări arheologice pe Câlniștea. Schitu-Bila-Cămineasca*, Bibliotheca Musei Giurgiuvensis IV, Giurgiu, 2009.

[Schuster, Șerbănescu 2007] **C. Schuster, D. Șerbănescu**, Zur Spätbronzezeit an der unteren Donau. Die Kulturen Coslogeni und Radovanu und ihre Verbindungen mit dem östlichen Mittelmeerraum, în F. Lang, C. Reinholdt, J. Weilhartner (ed.), *ΣΤΕΦΑΝΟΣ ΑΡΙΣΤΕΙΟΣ. Archäologische Forschungen zwischen Nil und Istros. Festschrift für Stefan Hiller zum 65. Geburtstag*, Wien, 2007, p. 241-250.

[Schuster, Comșa, Semuc 2005a] **C. Schuster, A. Comșa, C. Semuc**, Zu den Bestattungen der frühbronzezeitlichen Glina-Kultur, **Studia Antiqua et Archaeologica**, 10-11, 2005, p. 41-60.

[Schuster, Comșa, Semuc 2005b] **C. Schuster, A. Comșa, C. Semuc**, Zu den Grabsitten der Tei-Kultur, **Pontica**, 37-38, 2005, p. 59-71.

- [Sîrbu, Damian 1992] **V. Sîrbu, P. Damian**, O aşezare de la începutul culturii Tei, descoperită la Căscioarele, jud. Călăraşi, **Istros**, 6, 1992, p. 11-16.
- [Soroceanu 1973] **T. Soroceanu**, Descoperiri din epoca bronzului de la Obreja (jud. Alba), **AMN**, 10, 1973, p. 493-515.
- [Soroceanu 1991] **T. Soroceanu**, *Studien zur Mureş-Kultur*, Internationale Archäologie, 7, Buch am Erlach, 1991.
- [Trohani 1997] **G. Trohani**, Aşezarea de la Popeşti, jud. Giurgiu. Campaniile 1988-1991. Secţiunea P. Raport preliminar, **CA**, 10, 1997, p. 193-229.
- [Trohani, Oancea 1976] **G. Trohani, A. Oancea**, Descoperiri arheologice pe teritoriul comunei Vînătorii Mici, judeţul Ilfov, **CA**, 2, 1976, p. 19-32.
- [Turcu 1992] **M. Turcu**, Mihăileşti „Pod” II, **CAB**, 4, 1992, p. 271-274.
- [Turcu, Ciuceanu 1992] **M. Turcu, R. Ciuceanu**, Săpături arheologice pe Dealul Văcăreşti, **CAB**, 4, 1992, 196-204.
- [Țico 1982] **C. Țico**, Contribuții arheologice la cunoașterea ansamblului arhitectonic Văcărești, **CAB**, 3, 1982, p. 240-255.
- [Ulanici 1979] **A. Ulanici**, Noi cercetări arheologice la Greci, jud. Ilfov, **CA**, 3, 1979, p. 9-26.
- [Ulanici 1981] **A. Ulanici**, Cercetările arheologice din anul 1979 de la Branet, jud. Olt, **CA**, 4, 1981, p. 20-28.
- [Ulanici 1983] **A. Ulanici**, Săpăturile efectuate la Branet în aşezarea Glina, **CA**, 6, 1983, p. 20-29.
- [Vulpe 1959] **A. Vulpe**, Depozitul de la Tufa și topoarele cu ceafă cilindrică, **SCIV**, 10, 1959, 2, p. 265-276.
- [Vulpe 1996] **A. Vulpe**, Spațiul egeo-anatolian și Europa sud-estică în lumina unei revizuirii a cronologiei epocii bronzului, **Academia Română. Memoriile Secției de Științe Istorice și Arheologice IV**, 1996, 21, p. 33-47.
- [Vulpe 1997a] **A. Vulpe**, Tezaurul de la Perșinari. O nouă prezentare, **CCDJ** 15, 1997, p. 265-301.
- [Vulpe 1997b] **A. Vulpe**, Săpăturile de la Popeşti. Prezentarea campaniilor 1988-1993, **CA**, 10, 1997, p. 163-172.
- [Vulpe, Veselovschi-Buşilă 1967] **A. Vulpe, V. Veselovschi-Buşilă**, Date noi privind periodizarea culturii Tei și cunoașterea culturii Basarabi (Săpăturile de la Novaci, 1961), **SCIV**, 18, 1967, 1, p. 83-112.

Die Bronzezeit im Bukarester Raum und im Bezirk Ilfov. Stand der Forschungen

Zusammenfassung

Die Problematik der Bronzezeit in Bukarest und im Bezirk Ilfov wird in bündiger Form angeschnitten. Es werden die Ansiedlungsorte, die Siedlungen, Häuser, Gruben, Feuerinstallationen und weiter, das durch Grabungen erworbene archäologische Material, der Analyse unterzogen. Die Anzahl der bis jetzt georteten Siedlungsspuren ist für diesen begrenzten Raum relativ hoch. Die Unterschiede in der Art der Ansiedlung während der ganzen Bronzezeit sind gering.

Fast alle Reliefformen (Hoch-, Mittel- und, seltener, Unterterrassen) der fließenden und stillen Gewässer wurden von den frühbronzezeitlichen Glina-Gemeinschaften besiedelt. Die Siedlungen waren relativ klein und wurden von geringen Anzahlen von Häusern bevölkert. Keine der Siedlungen wurde gänzlich erforscht, so dass die Größe nur über die räumliche Verteilung des archäologischen Materials im Gelände ermittelt werden kann. Beim jetzigen Forschungsstand ist anzunehmen, dass die meisten Siedlungen Weiler waren. Mehr können wir über die Dauer der Nutzung sagen. Einige Siedlungen sind mehrschichtig, wie z.B. București-Glina oder București-Ciurel.

Die Siedlungen im bukarester Gebiet und im Bezirk Ilfov waren alle unbefestigt. Wie die innere Struktur der Siedlungen aussah ist für uns teilweise noch rätselhaft. Meistens wurden die Häuser ohne einen klaren Siedlungsplan erbaut worden. Unbekannt bleibt auch die Verbindung „Welt der Lebenden“ und „Welt der Toten“.

Die Flüsse Colentina, Dâmbovița, Argeș und ihre Nebengewässer waren Anziehungsorte für die mittel- und spätbronzezeitliche Tei-Gemeinschaften. Auf den Hochterrassen wurden Siedlungen in București-Cățelu Nou, București-Fundenii Doamnei, București-Giulești Sârbi, București-Militari-Câmpul Boja, Butimanu gefunden. Auch die tiefer liegenden Flussterrassen wurden zum Heim mancher Tei-Gruppen, wie in București-Băneasa und București-Pipera. Genauso tiefe Stellen waren auch die Flussebenen, welche nur selten besiedelt wurden, und hier nennen wir z.B. Otopeni. Massiv wurden die Hügelkuppen oder -vorsprünge aufgesucht, wahrscheinlich wegen ihrer hochgelegenen und geschützten Lage. Aus der langen Liste der Siedlungen in Muntenien sei hier folgendes zum Belegen des Erwähnten ausgewählt: București-Lunca Bârzești, București-Militari-Câmpul Boja, Greci.

Über die Ausmassen der Siedlungen, genauso wie im Falle der Frühbronzezeit, iast wenig zu sagen. Vasilica Sandu, die am Anfang der 90er Jahre des vorigen Jahrhunderts die Ergebnisse ihrer Feldforschung im nördlichen Teil des Bezirks Ilfov veröffentlicht hat, gibt Daten bezüglich der möglichen Ansiedlungsgröße an. Diese beziehen sich aber eher auf das totale mögliche Ansiedlungsgebiet, nicht auf den klar abgegrenzten sicher bewohnten Raum.

Die Siedlungen in Bukarest und unmittelbaren Umgebung waren unbefestigt. Ein wichtiger Teil von ihnen liegt in natürlich gut abgeschirmten Regionen. Für keine der besser erforschten Siedlungen wurden Indizien einer Planung bei der Anlage der Häuser gefunden. In allen scheinen die Bauten ohne klare Anordnung errichtet worden zu sein.

Wie uns die Forschungen im genannten Gebiet zeigten, waren der Glina-Kultur zwei Haustypen eigen: Erdhütten und Oberflächenbauten. Ovale Häuser wurden in București-Roșu, București-Ciurel, București-Lunca Bârzești und București-Militari-Câmpul Boja erforscht. In București-Ciurel und București-Militari-Câmpul Boja gab es auch rechteckige Häuser mit abgerundeten Ecken. Ausnahmefälle, nämlich Erdhütten in Form der Ziffer „S“, wurden in București-Cățelu Nou und București-Bucureștii Noi festgestellt. Über die Dichte der Erdhütten in einer Siedlung wissen wir ebenso sehr wenig. Zwischen den Komplexen A und B in București-Roșu betrug die Entfernung fünf Meter.

In Bukarest und seiner Umgebung wurden zahlreiche ebenerdige Bauten entdeckt. Leider sind die Angaben ihrer Form spärlich. Wegen ihrer Bauart, meistens ohne Spuren von Pfostenlöchern, bleiben die Dimensionen der ebenerdigen Häuser, unbekannt. Über die Bebauungsdichte bei Oberflächenbauten ist desgleichen wenig zu sagen.

Die Bauweise der Erdhütten der Frühbronzezeit ist gut bekannt. Über der eigentlichen Hausgrube wurde ein Dach, wahrscheinlich aus Schilfrohr, auf die Außenwände, errichtet aus dem Lehm beworfenen Holzstützen und Rutengeflecht, gesetzt. Dieser Bautyp hatte wahrscheinlich die Funktion einer Wohnung, obwohl es sich in Cățelu Nou oder Roșu (Grube A) auch um Vorrichtungen für das Aufbewahren von Vorräten handeln könnte.

Bei den ebenerdigen Häusern handelt es sich um schlichte Hütten, bestehend aus einem Gerüst aus Holz und mit Lehm beworfenen Rutengeflecht. Das Dach wurde aus Ästen, Schilfrohr, Heu, Gras oder verschiedenen Wasserpflanzen gebildet, die das Haus vor Regen und Schnee abdichteten.

Die innere Ausstattung der Erdhütten ist sehr spärlich. Nur in București-Cățelu Nou und Ciurel wurden kleine Feuer- und größere Vorratsgruben entdeckt. Fast allen ebenerdigen Häusern fehlte jedwede Ausstattung. In București-Glina wurde ein Backofen gefunden.

Herde wurden auch außerhalb der Bauten gefunden. Diese im Freien liegende Feuerherde, wie z.B. in București-Glina, sprechen vielleicht dafür, dass von mehreren, möglich miteinander blutsverwandten Einwohnern, ein und dieselbe Feuerstelle oder der selbe Herd genutzt wurde.

Es wurden auch Gruben, manche Vorratsgruben andere Abfallgruben, entdeckt. Letztere konnten in București-Cățelu Nou, București-Miliitari-Câmpul Boja und București-Ciurel erforscht werden. Dieser Grubentyp war birnen- und glockenförmig.

Über die Häuser der mittel- und spätbronzezeitlichen Tei-Kultur ist beim heutigen Forschungsstand eigentlich wenig bekannt. In vielen der bukarester Siedlungen wurden wenig aussagkräftige Spuren von Häusern entdeckt. Oft sind es inselhaftige Anhäufungen von Lehmewurf, Steinen, Keramik und Asche, ohne jedwelche konturierte Form. Etwas mehr wissen wir über die Ausmaße der Erdhäuser. Eine größere Erdhütte wurde in București-Cățelu Nou gefunden. Viel öfters sind kleineren Erdhütten anzutreffen. In Popești-Leordeni sind zwei entdeckt worden. in Băneasa gab es eine ovale Erdhütte, genauso wie die zwei in București-Lunca Bârzești.

Die verwendete Bautechnik war im Falle aller Erdhütten dieselbe. Es wurde eine Grube ausgehoben, die so entstandenen Wände wurden durch ein Holzgerüst, Rutengeflecht und Lehmewurf vervollständigt. Wahrscheinlich bestand das Dach aus Geäst, Schilf, anderen Wasserpflanzen oder Erde mit einer dicken Grasschicht. Der Eingang war mit oder ohne Stufen versehen.

Hinsichtlich der ebenerdigen Häuser ist wenig über die Form dieser Gattung von Bauten bekannt,. Es gibt aber auch Ausnahmen wie das Haus von București-Văcărești-Sektor A. das von mehreren Pfosten gestützt worden war.

Es konnten auch mehrere Vorratsgruben erforscht werden. Eine davon wurde im ersten Niveau der Siedlung von București-Chitila-C'ărămiderie gefunden. Auch in Lunca Bârzești sind zwei Vorratsgruben ergraben worden.

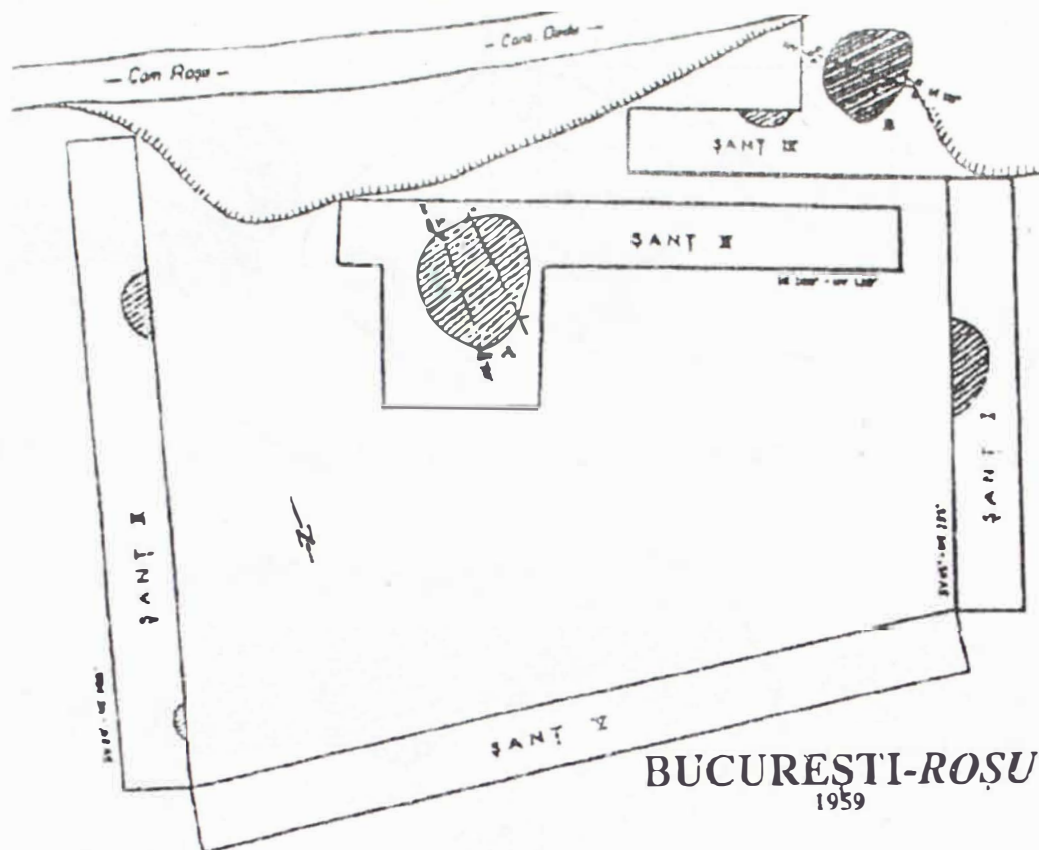
Zu den Kultgruben ist der Fund bei București-Cățelu Nou zu zählen. Es handelt sich erstens um sechs Vertiefungen, die die Tei III-Gemeinschaft mit Tei I-Siedlungsresten verfüllt hatten. In einerv weiteren Grube wurden 12 Tassen entdeckt.

Ein Außeherd wurde in der Tei IV-Siedlung bei București-Giulești Sârbi gefunden. In București-Fundenii Doamnei befanden sich die Herde in einer der Ecken der Hütten; während in der Tei I-Siedlung das Haus in Schnitt 1 auch mit einem Herd ausgestattet war. Möglich dass der Herd des Hauses des ersten Niveaus von București-Chitila eine rechteckige Form mit abgerundeten Ecken hatte. In Lunca Bârzești konnte ein Backofen untersucht werden.

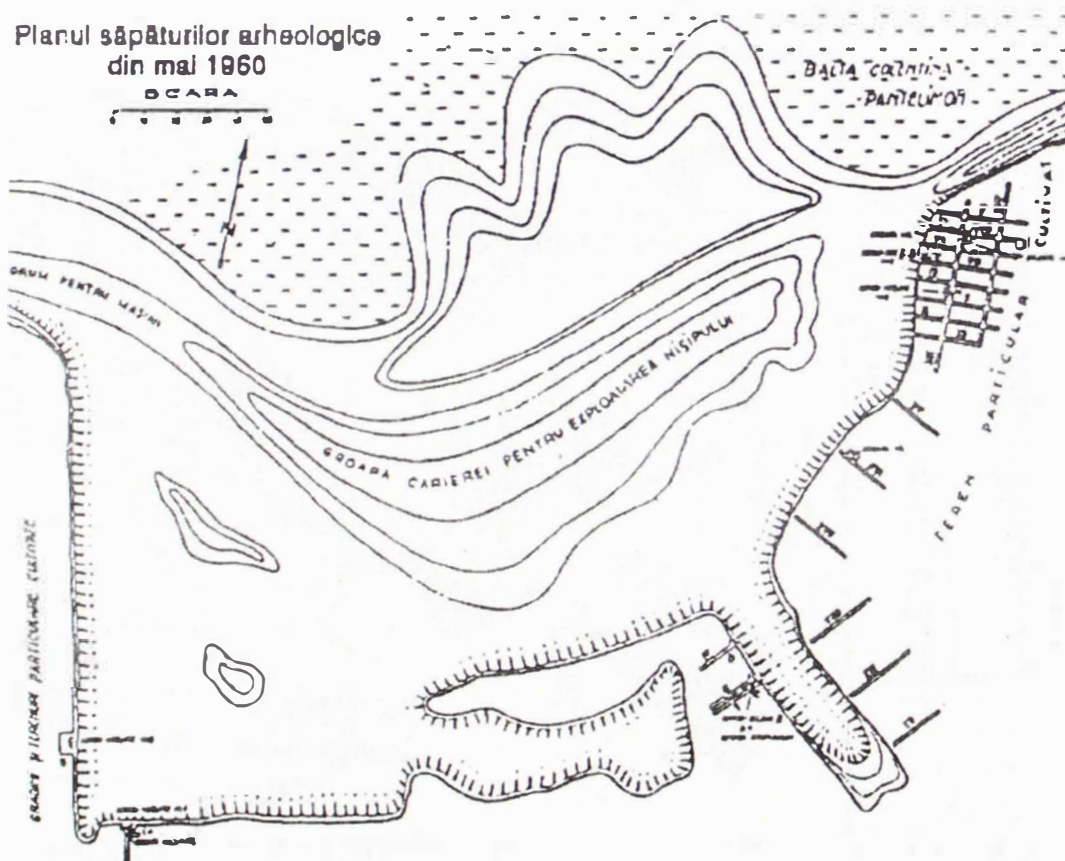
Unter den entdeckten Materialien nimmt die Keramik den ersten Platz ein. Es wurden weiter andere gebrannte Tonobjekte (Spinnwirtel, Gewichte, Idole), Steingeräte und –waffen, Horn-, Knochen-, Geweih- und Metallgegenstände gefunden.

Die wichtigsten zwei kulturellen Erscheinungen der Bronzezeit in Bukarest und im Bezirk Ilfov waren, wie schon angedeutet, Glina für die Frühbronzezeit und Tei für die Mittel- und Spätbronzezeit. Offene Fragen gibt es noch hinsichtlich den möglichen kulturellen Äußerungen des Anfangs und dem Ende der Frühbronzezeit und dem Schluß der Spätbronzezeit.

Die Gemeinschaften der Bronzezeit im bukarester Raum und in dessen Umgebung betrieben Viehzucht und Landwirtschaft. Die Viehzucht zwang sie entlang der Flüsse ab und auf herumzupendeln. Daher, sehr wahrscheinlich, auch die relativ dünnen Wohnschichten. Das Vorhandensein von verschiedenen Geräten aus Stein, Knochen und Horn belegen häusliche Gewerbe. Die meisten Metallgegenstände aber waren Importware.



1. Plan de situație. București - Roșu/1959.



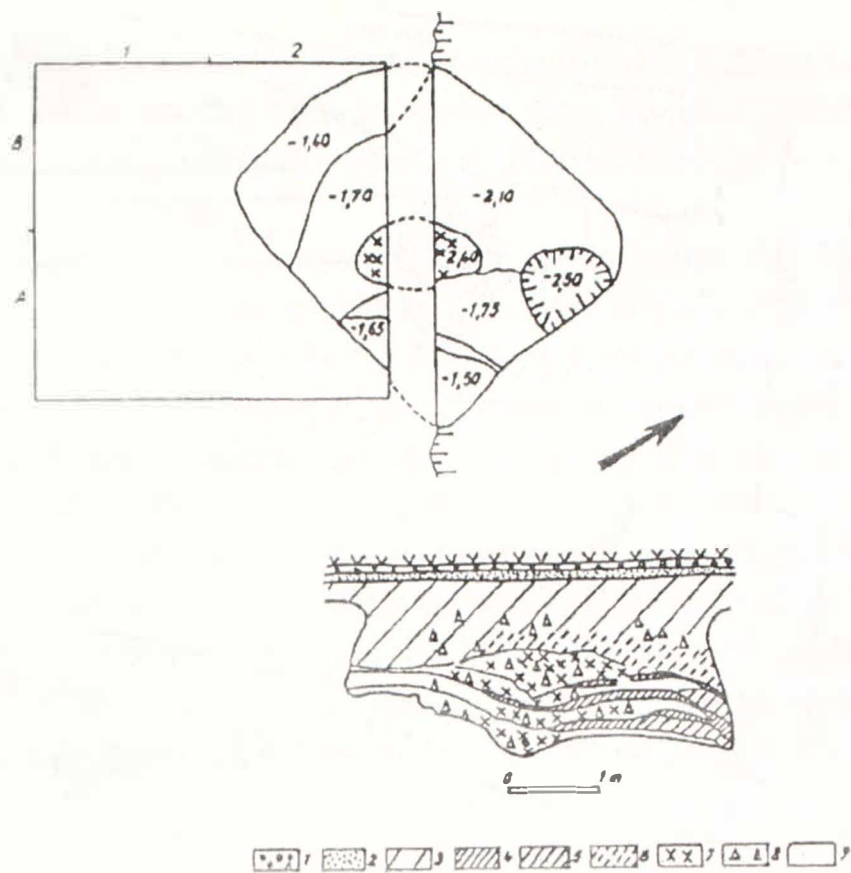
2. Plan situație. București - Cățelu Nou/1960.

Pl. I. Așezări Glină și Tei. Diferite scări.

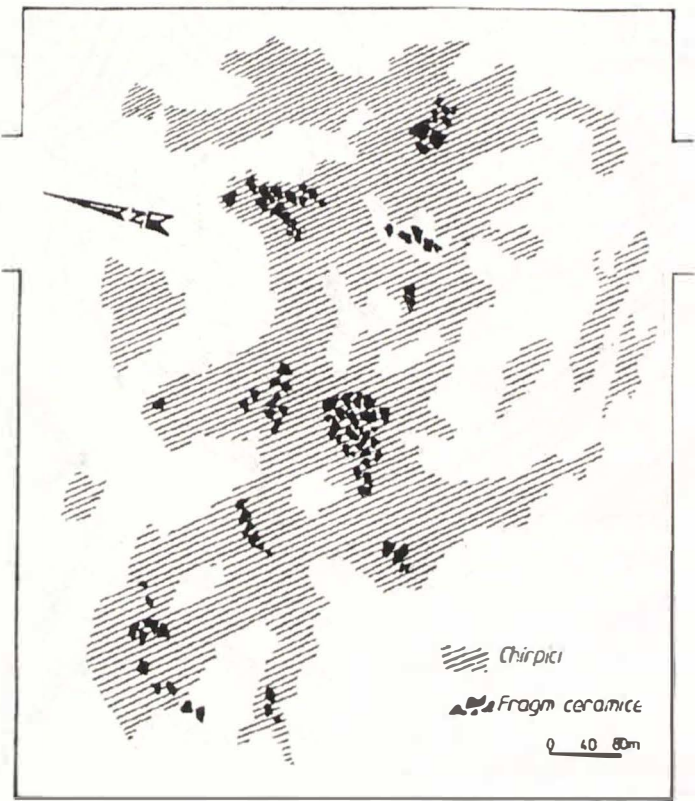
Apud: 1 Schuster 1997a, 2 Leahu 2003.

Taf. I. Glină- und Tei-Fundorte. Verschiedene Maßstäbe.

Nach: 1 Schuster 1997a, 2 Leahu 2003.



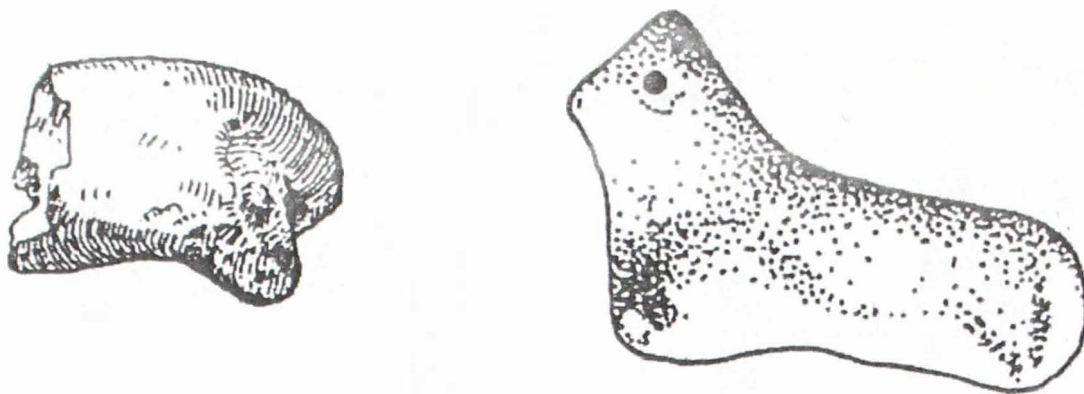
1. Bucureşti - Ciurel. Profilul Bordeiului Glina/1994.



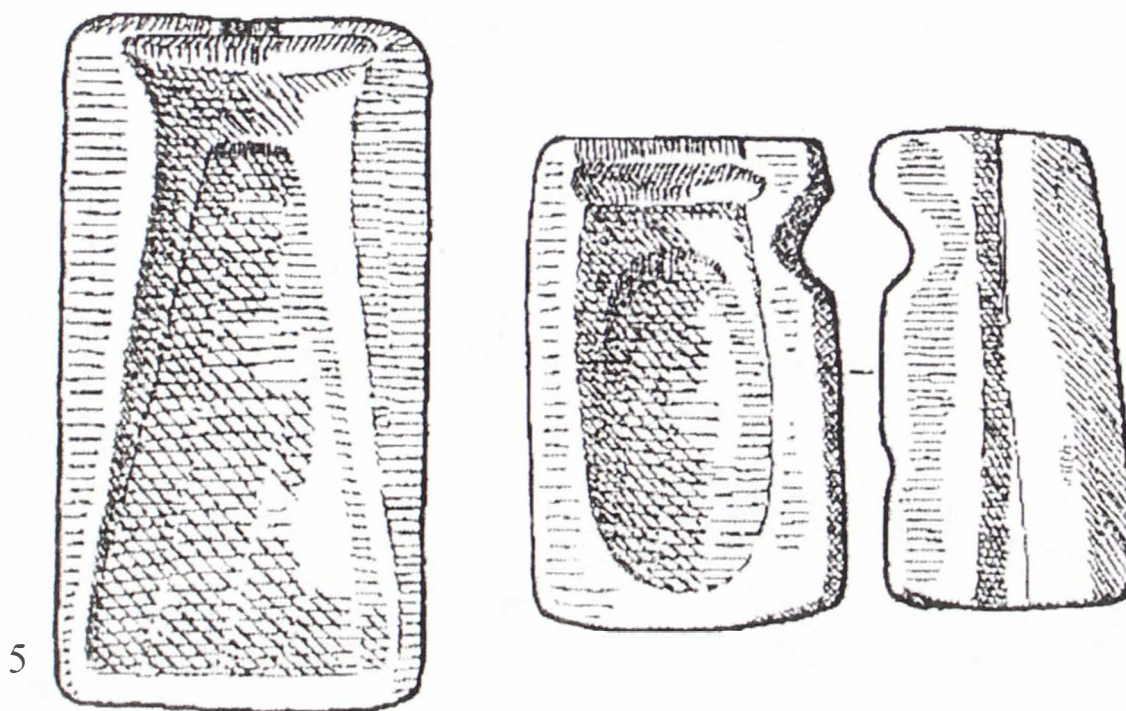
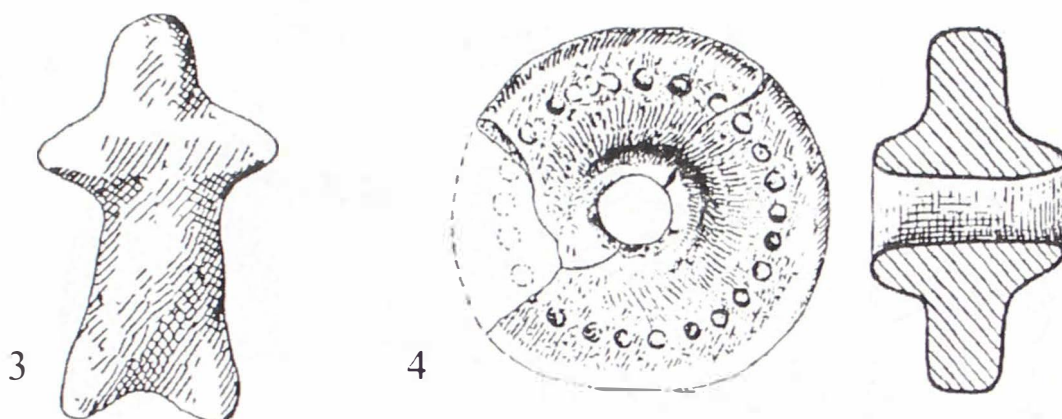
2. Bucureşti - Căţelu Nou. Locuinţa Tei.

Pl. II. Construcţii Glina şi Tei. Diferite scări.
Apud: 1 Schuster 1997a, 2 Leahu 2003.

Taf. II. Glina- und Tei-Häuser. Verschiedene Maßstäbe.
Nach: 1 Schuster 1997a, 2 Leahu 2003.



1-2. Idoli zoomorfi Glina: București - Fundeni și București - Mihai Vodă.



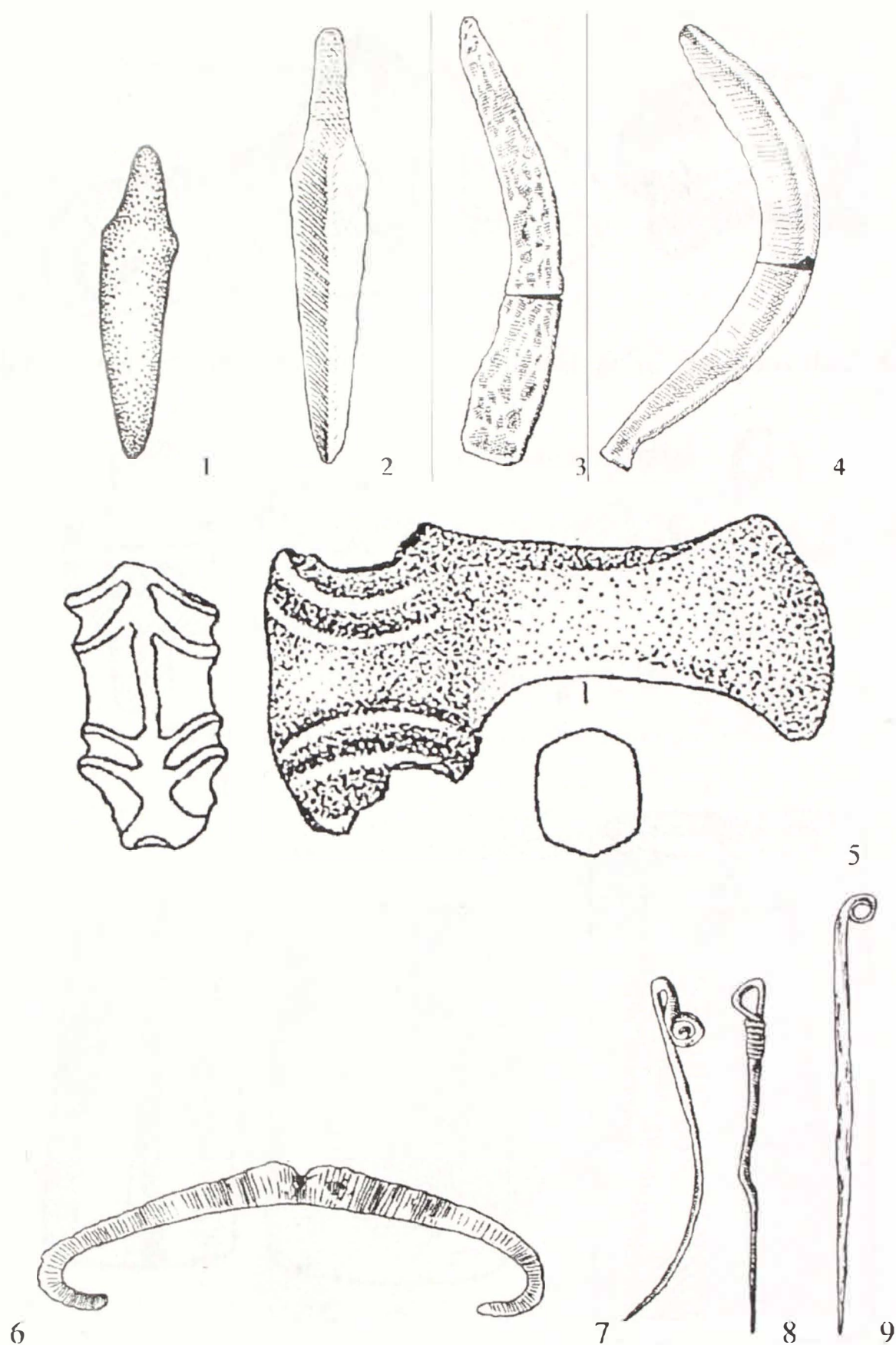
3-5. Idol antropomorf, roțiță de car în miniatură, tipar Tei: București - Tei, Giulești - Sârbi și Căldăraru.

Pl. III. Obiecte din lut ars din epoca bronzului. Diferite scări.

Apud: 1-2 Schuster 1997a și 3-5 Leahu 2003.

Taf. III. Tonobjekte der Bronzezeit. Verschiedene Maßstäbe.

Nach: 1-2 Schuster 1997a, 3-5 Leahu 2003.

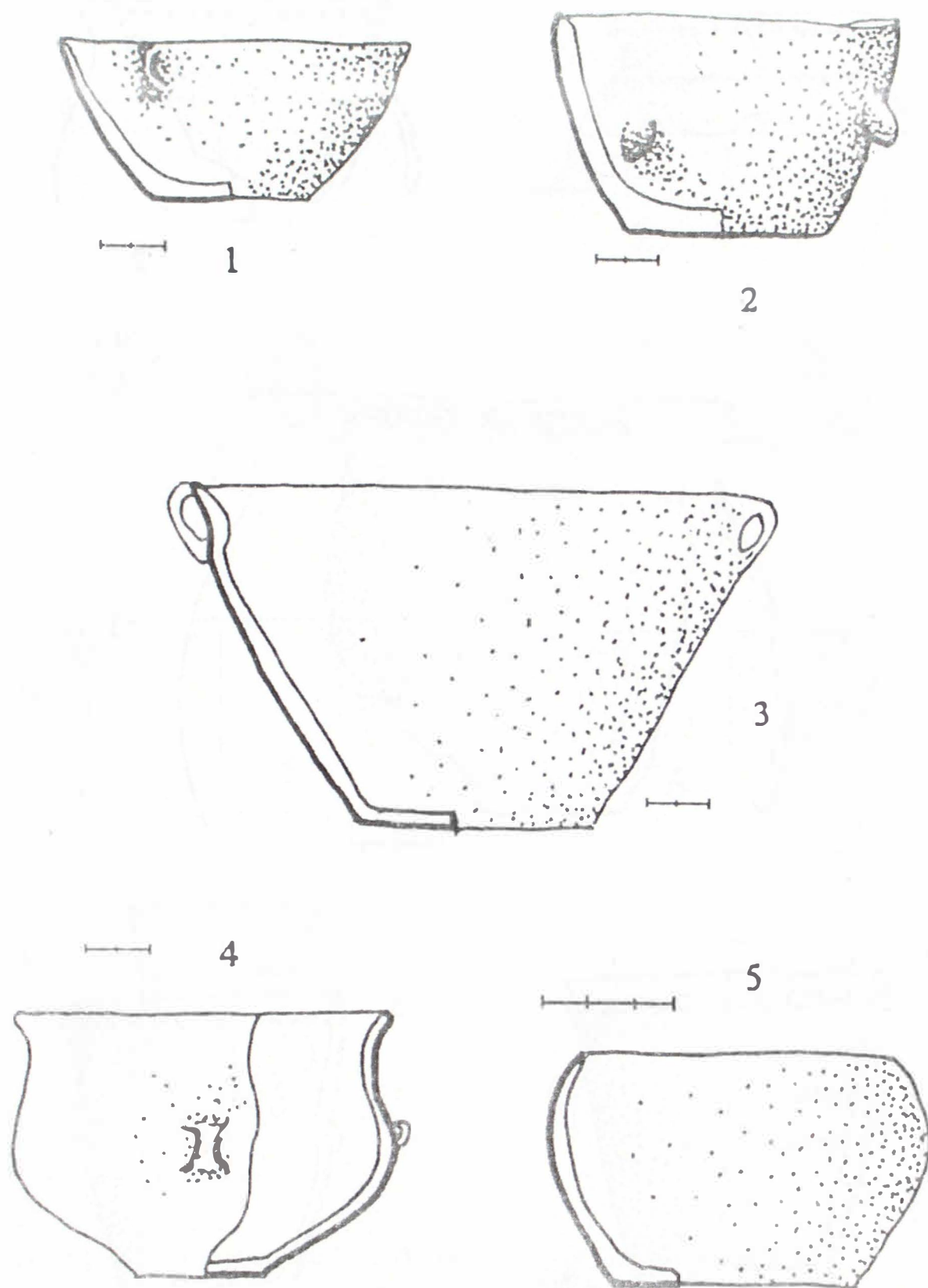


Pl. IV. Obiecte din metal, cultura Glina: 1 = București - Glina; cultura Tei: 2 = Băneasa, 3 = Cățelu Nou, 4 = Afumați, 5 = București (?), 6 = Greci, 7 - 8 = Tei, 9 = Otopeni. Diferite scări.

Apud: 1 Schuster 1997a; 2-9 Leahu 2003.

Taf. IV. Metalgegenstände. Glina-Kultur: 1 = București-Glina; Tei-Kultur: 2 = Băneasa, 3 = Cățelu Nou, 4 = Afumați, 5 = București (?), 6 = Greci, 7-8 = Tei, 9 = Otopeni. Verschiedene Maßstäbe.

Nach: 1 Schuster 1997a, 2-9 Leahu 2003.

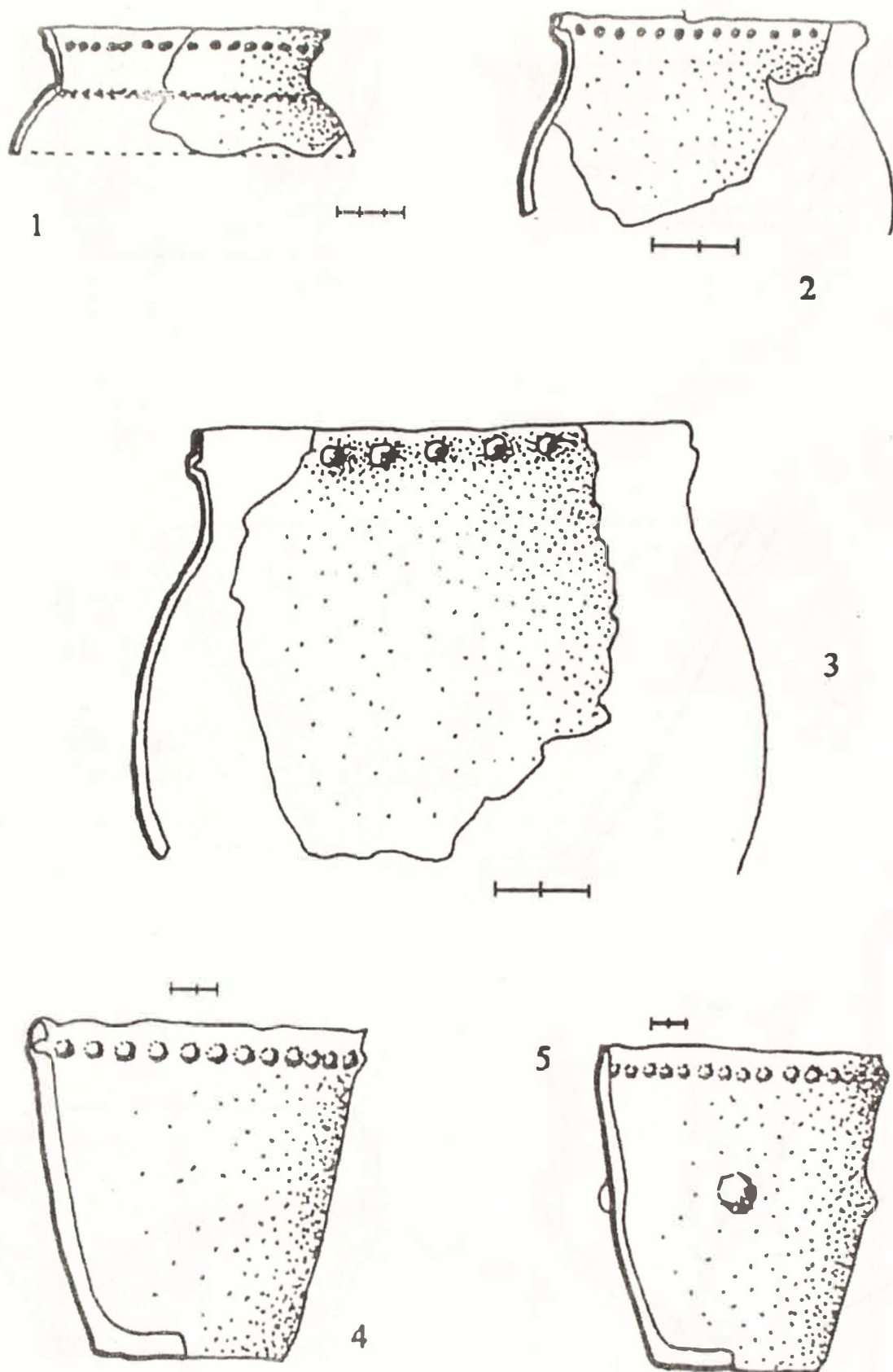


Pl. V. Ceramică Glină: 1 - 3 = București - Roșu, 4 = Greci,
5 = București - Militari-Câmpul Boja.

Apud: Schuster 1997a.

Taf. V. Glină-Keramik: 1-3 = București-Roșu, 4 = Greci,
5 = București-Militari-Câmpul Boja.

Nach: Schuster 1997a.

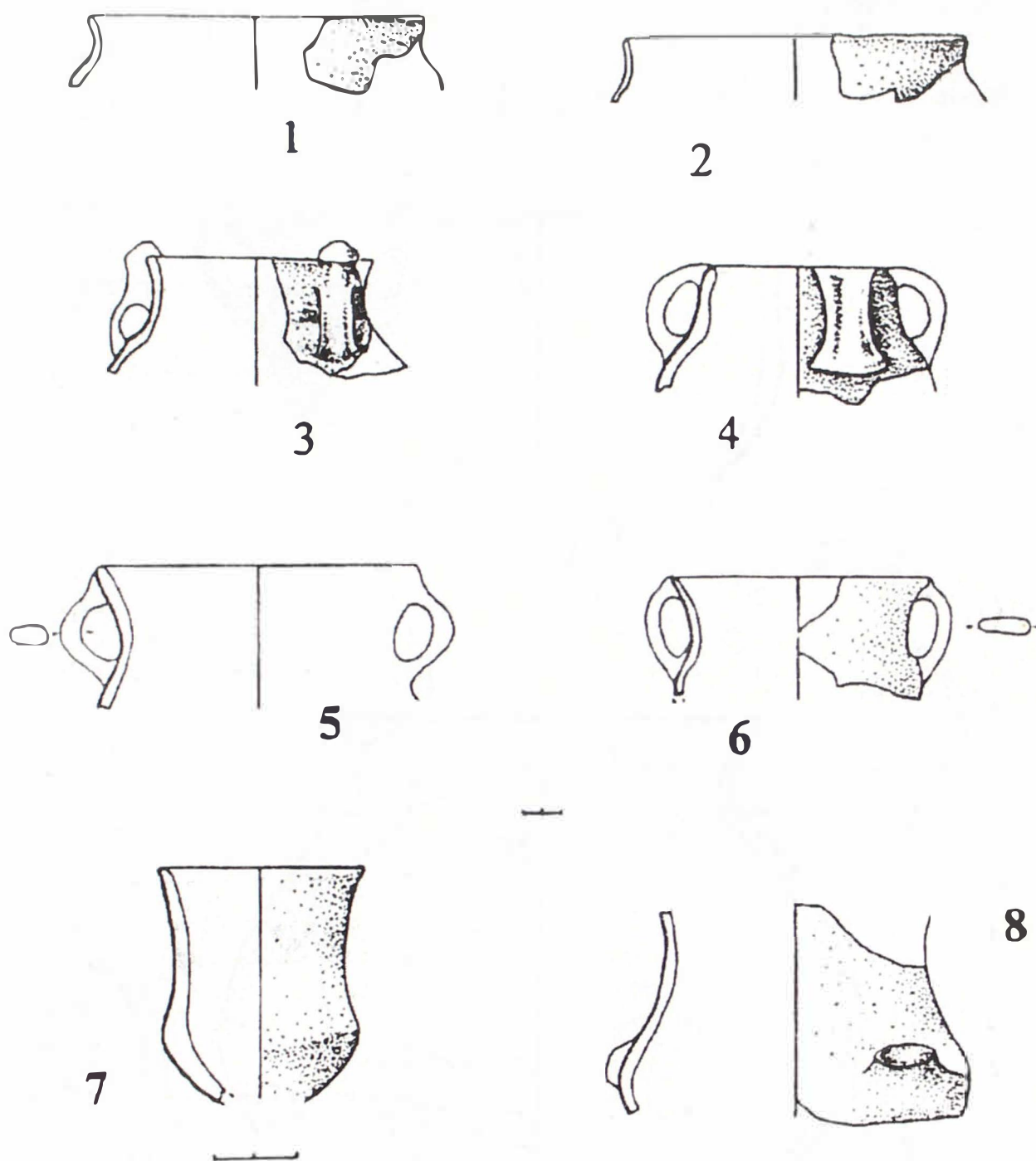


Pl. VI. Ceramică Glină: 1, 4-5 = București - Roșu,
2-3 = București - Militari-Câmpul Boja.

Apud: Schuster 1997a.

Taf. VI. Glină-Keramik: 1, 4-5 = București-Roșu,
2-3 = București-Militari-Câmpul Boja.

Nach: Schuster 1997a.

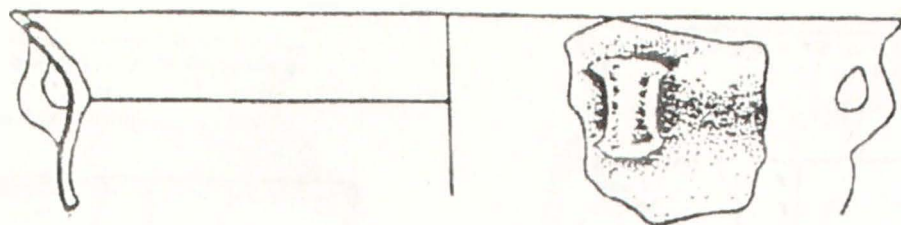


Pl. VII. Ceramică Tei IV: București - Militari-Câmpul Boja.

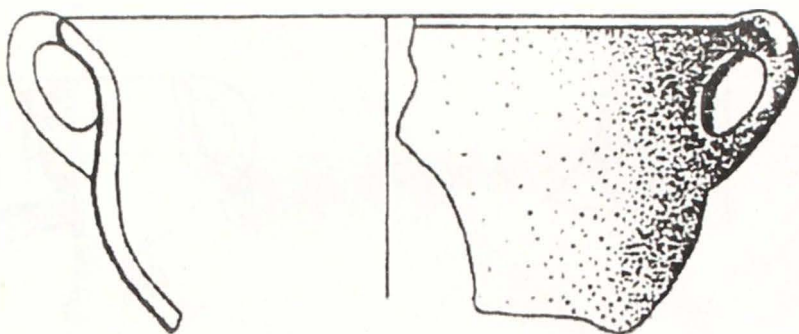
Apud: Schuster 2000b.

Taf. VII. Tei IV-Keramik: București-Militari-Câmpul Boja.

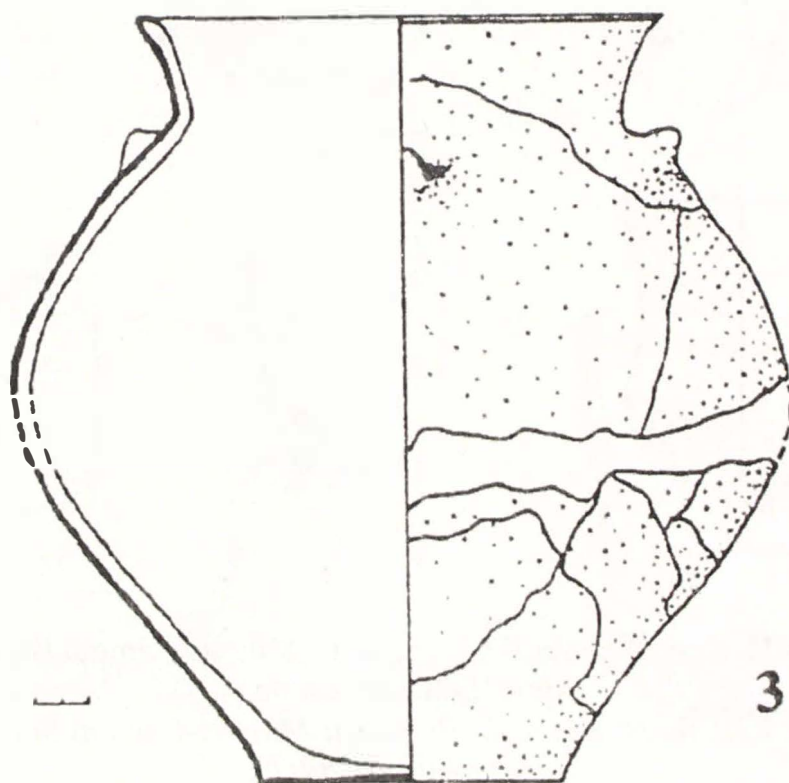
Nach: Schuster 2000b.



1



2



3

Pl. VIII. București - Militari-Câmpul Boja:

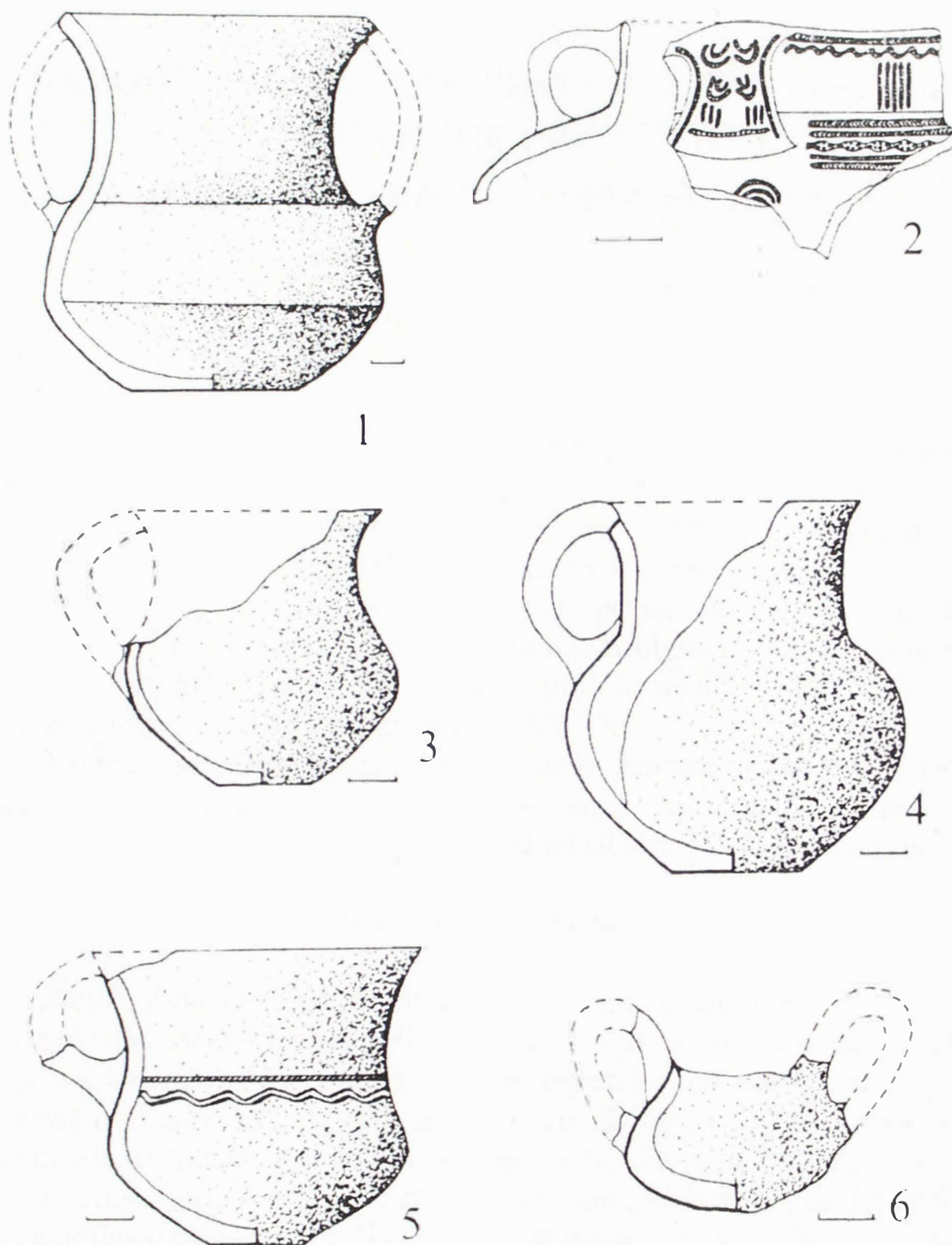
1 = ceramică Militari - Câmpul Boja, 2-3 = ceramică Tei IV.

Apud: Schuster 2000b.

Taf. VIII. București-Militari-Câmpul Boja:

1 = Militari-Câmpul Boja-Keramik, 2-3 = Tei IV-Keramik.

Nach: Schuster 2000b.



Pl. IX. București - Militari-Câmpul Boja: ceramică Tei IV.
Apud: Schuster, Negru 2006.

Taf. IX. București-Militari-Câmpul Boja: Tei IV-Keramik.
Nach: Schuster, Negru 2006.

