

IERNATUL ÎN ZONA FÎNAȚELOR ÎN CADRUL PĂSTORITULUI DE PENDULARE DUBLĂ DIN JUDEȚUL BISTRIȚA-NĂSĂUD*

NICOLAE DUNĂRE

În ansamblul formelor tradiționale de viață pastorală¹, păstori-tul de pendulare dublă (bi-pendular) se caracterizează în esență prin următoarele etape calendaristice: *primăvara* oile și caprele pasc în preajma satului; *vara*, la pășunea alpină și în general la pășunea montană; *toamna*, revin în preajma satului, pe miriști și pe porum-bisti; *iarna*, pleacă din nou, la munte, în vecinătatea zonelor de vâ-rat, dar nu la pășunea alpină, ci în zona fînețelor de pădure sau de sub pădure, unde în timpul verii proprietarii vitelor au recoltat fin și au făcut frunzare pentru iernarea acestora în locurile respective². În cazul teritoriului actual al județului Bistrița-Năsăud, același lucru este valabil și pentru zona fînațelor din partea de Cîmpia Transilva-niei cuprinsă în județ.

Pe teritoriul județului Bistrița-Năsăud această formă de iernat a fost semnalată de Tiberiu Morariu în raza munților Rodnei³. Pe lângă constatările acestuia, în cadrul cercetărilor actuale pentru monografia etnografică a județului au fost adăugate noi informații

* Comunicare ținută la Sesiunea jubiliară a muzeului din Bistrița 1950—1970 (27—28 XII 1970).

1 N. Dunăre, *Problema cercetării etnografice a păstoriului*, în „Studii și cercetări de istorie”, Cluj, 1956 ; idem, *Recherches ethnographiques roumaines sur l' agriculture et la vie pastorale*, în „Acta Ethnographica”, Budapesta, 1963, XII, 1—2.

2 N. Dunăre, *L'élevage pendulaire double dans la vie pastorale des pays carpatiques*, în „Études d'Ethnographie et de Folklore”, București, 1964, I ; idem, *L'élevage pendulaire double (bipendulaire) dans les économies traditionnelles carpatiques et alpines*, în „L' Ethnographie”, Paris, 1966—1967, 60—61 ; idem, *Păstoriul de pendulare dublă pe teritoriul României*, în „A-nuarul Muzeului etnografic al Transilvaniei pe anii 1963—1967”, Cluj, 1969.

3 T. Morariu, *Vieața pastorală în munții Rodnei*, București, 1937, pp. 52—55.



Fig. 1. -- Vedere generală din zona finațelor de pădure. Zagra, subzona Năsăud (Olimpia Micu).

de teren din subzonele Rodna (localitățile Șanț, Ilva Mare și Lunca Ilvei), Năsăud (localitățile Zagra, Poienile Zagrei, Aluniș, Perișor, Rebra, Rebrîșoara, Gersa și Suplai). Valea Birgăului (Colibița) și Ciceu-Beclean (localitățile Tîrlișua și Spermezeu). Cercetările vor fi continuate și adîncite.

Cît privește ponderea fenomenului, izvoarele arhivistice referitoare la secolele XVIII-XIX indică o intensitate mai mare⁴, în raport cu aceea din primele decenii ale secolului al XX-lea. Declinul treptat al acestei practici, îndătinată secole de-a rîndul, se explică prin sporirea culturilor pentru nutreț, prin îmbunătățirea treptată a căilor de comunicație și a mijloacelor de adăpostire în vederea iernării vitelor în sat.

Numeroasele roiri de așezări omenești realizate prin defrișarea unor porțiuni mai mici sau mai mari de pădure ilustrează, în ultimă instanță, lărga răspundere a iernatului în afara vetrei inițiale a sa-

4 T. Morariu, *op. cit.*, p. 54.

tului, în zona fînațelor de sub pădure, de pădure și chiar de pe muntele propriu-zis. (Fig. 1).

Iernatul în zona fînațelor montane a fost practicat la Stinișoara (munte aflat la 20 km de satul Șanț — subzona Rodna), la Prisloape (situat la 10 km de satul Aluniș — subzona Năsăud) etc. Cu privire la cel dintîi, reproducem o fișă de teren elocventă: „Au fost cazuri cînd anumiți proprietari de oi, cum a fost Afrim Filipoi, au iernat oile pe munți (Stinișoara), unde înspre toamnă, rămînînd iarbă pe



Fig. 2. -- Căsoiul din ledbă (lemn lungi despicate din trunchiuri de copaci); acoperișul din **draniță** (șindrilă); una din încăperi, mai mare, pentru adăpostit oile în timpul nopții (în fig., cu ușa deschisă), iar cealaltă pentru cioban (cu ușa închisă), Zagra, subzona Năsăud (**Olimpia Micu**).

marginea muntelui, proprietarul respectiv a făcut fîn și înainte de a cădea zăpada și-a adus vitele acolo, (precum și mîncare la păcurar). Pînă primăvara, din cauza zăpezii mari, nu se putea muta cu oile. Dacă le mai trebuia ceva mîncare sau feciorul simțea nevoia să vină la bere (joc obișnuit cu ocazia sărbătorilor de iarnă), era posibil să meargă numai peste Stinișoara și virful Omul⁵.

În aceiași scop, în zona fînațelor de pădure au fost folosite — în

anume măsură fiind folosite și astăzi —, locurile: Bîtca, Suhard, Crucei și Prisloape, primul aflat la 17 km de satul Șanț, iar ultimul la 12 km; dealurile Friu, Ivan, Praji și locul în Băran (sub virful Orzînii) situate la 2 pînă la 15 km de Lunca Ilvei; același deal Friu situat la 12 km de Ilva Mare, precum și Preluci, Coturi, Clompoș, Cosor, Hașcă și Colun etc. din subzona Rodna. Din subzona Valea Bîrgăului menționăm fînațele de pe valea Colibiței în sus, aparținînd comunei cu același nume. Mai notăm, din subzona Năsăud, fînațele de pădure de pe Coasta Ursului, de la Comoară, Dosul Țibleșului, Măgură, Olisim, Vacolea, Valea Caprii. Valea Varului aparținînd localității Zagra; După Obcină, Preluca lui Vîrtic, Runculețe și Fundul Lesii ale satului Poienile Zăgrii; Buciumași, Ideciu, Valea Netedului, Prisloapă, ultima fiind situată la 10 km de satul Aluniș; Valea Lungă, Vilceaua Rea, Valea Poienii, Dealu Mare aparținînd satului Rebra; etc.

Mai numeroase sînt astăzi zonele de fînațe de sub pădure, iar în cazul localităților din Cîmpie cele din preajma hotarului sau chiar de la marginea așezărilor de bază. Dintre cele dinții menționăm Lușca, Hîgea, La Izvor, Dealul Negru, Valea Tăului și Valea Priho-



Fig. 3. --- **Colibă** cu trei încăperi: o încăpere la mijloc pentru cioban, iar lateral câte un țarc pentru miei și pentru iezi; acoperită cu fin și paie, sub acoperiș un pod numit **fovîrneală**. Zagra (**Olimpia Micu**).

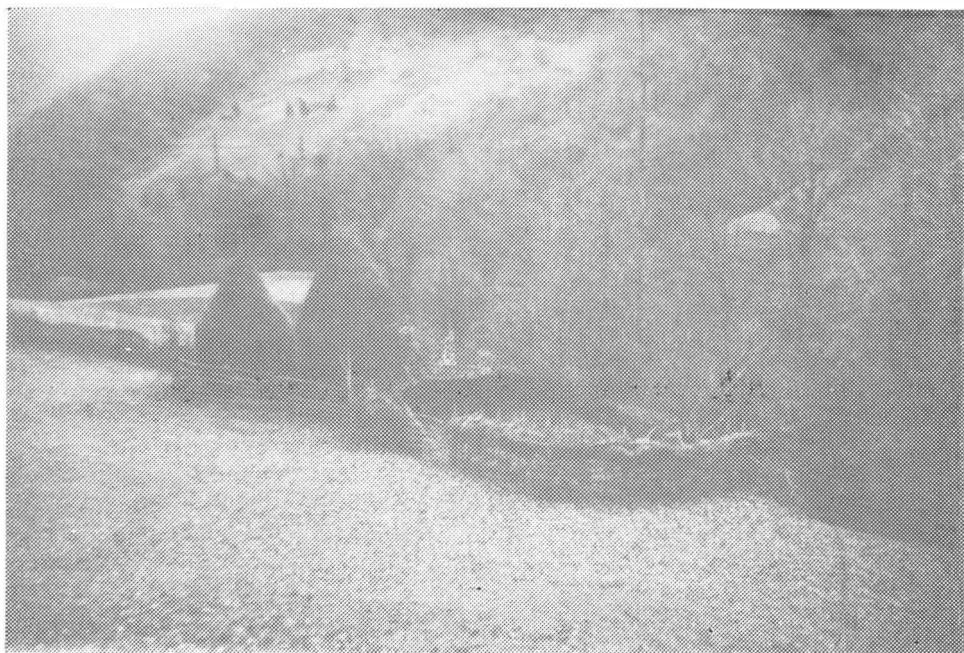


Fig. 4. - - Gredini pentru fin: una îngrădită cu nuiiele, alta cu lese. Zagra (Olimpia Micu).

dului aflate la 5—15 km de satul Gersa, Valea Netedului, Prisloapele, Bită, Frăsinișul și Dealul Intreștrimbe la aproximativ 2 km de satul Suplai — ambele localități fiind din subzona Năsăud.

În asemenea locuri situate în afara satului, gospodarii ierneză oi, vaci și capre, iar mai rar și porci.

Practicarea pășoritului de pendulare dublă — în cadrul căruia iernatul în zona finatelor de pădure și de sub pădure constituie o etapă specifică — a făcut cu puțință folosirea multilaterală a terenurilor obținute prin defrișarea pădurii, atât din punct de vedere agricol (prin alternarea ogrului cu pășunea sau prin tehnica culturilor alternative), cât și din punct de vedere pastoral (prin folosirea tuturor resurselor de nutreț). Mai mult decât oricare din formele de viață pastorală caracterizate prin mișcare, în cadrul pășoritului de pendulare dublă s-au practicat numeroase procedee economice prin care satele respective s-au legat tot mai durabil de această sursă furajeră inexorabilă în condițiile economiei tradiționale. Pe tot întinsul județului Bistrița-Năsăud, mai mult ca oricare altă ocupație tradițională, această formă de viață pastorală s-a dezvoltat în strînsă corelație cu pădurăritul, și anume pe măsura defrișării pădurii și a practicării meșteșugurilor pentru prelucrarea resurselor forestiere. Acestea au

fost efectuate în cea mai mare parte concomitent cu iernatul vitelor. Tot astfel, paralel cu pregătirea finului, frunzarelor etc., în raza acelu-rași locuri pe timpul verii s-a practicat în măsură mereu sporită a-gricultura (montană, deluroasă și în genere în afara hotarului propriu-zis al satului).

Pentru buna desfășurare a acestor îndeletniciri practicate în zona fînațelor, sătenii au construit acolo numeroase adăposturi pen-tru om, pentru animale și pentru nutreț. După cum se mai poate constata și astăzi pe teren, în subzonele Rodna, Năsăud, Ciceu-Be-clean, Valea Bîrgăului etc. unele construcții îndeplinesc funcții mul-tiple: adăpost pentru păstori, agricultori, lucrători la pădure, mește-șugari care prelucrează lemnul etc.; pentru oi, capre, vaci sau porci. Structura acestora este de asemenea variabilă: cu una, două, trei sau chiar patru încăperi; situate în mod izolat una de alta, dispuse în linie dreaptă, în unghi, sau alcătuind un ansamblu de construcții în formă poligonală (gospodăria cu curte închisă și întărită).

Concretizînd, din punct de vedere funcțional în zona fînațelor din județul Bistrița-Năsăud au luat naștere următoarele adăposturi mai simple sau mai complexe: *cortul*, o construcție durabilă, jumă-tate săpată în pămînt, pentru îngrijitorul vitelor; *staulul*, *staurul* sau

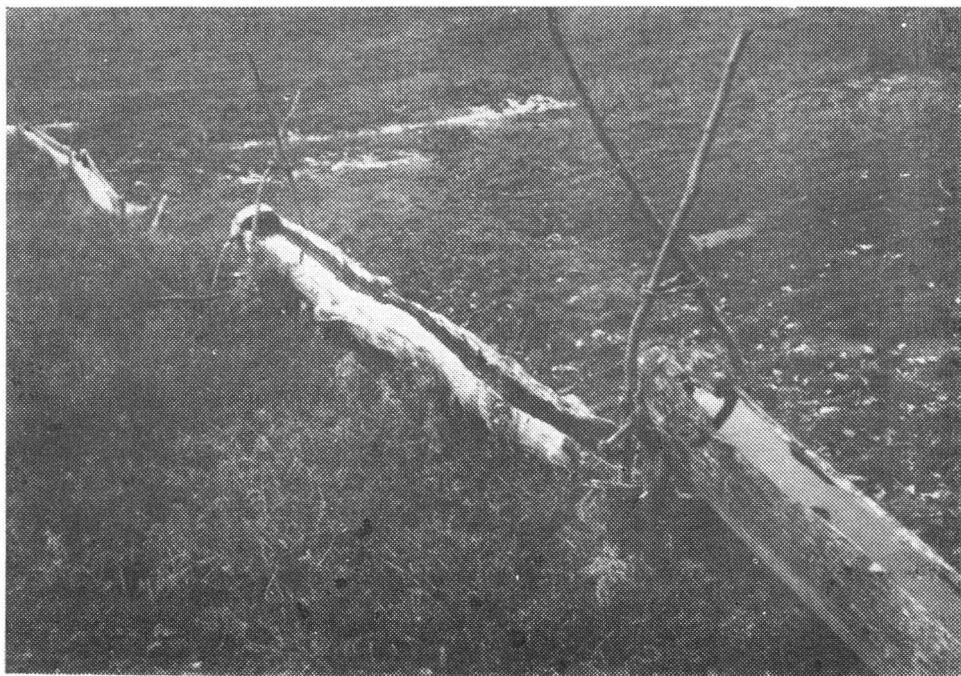


Fig. 5. --- **Halauă**, din trunchi de copac scobiți pentru adăpatul oilor, în zona fînațelor de pădure. Zagra (**Olimpia Micu**).

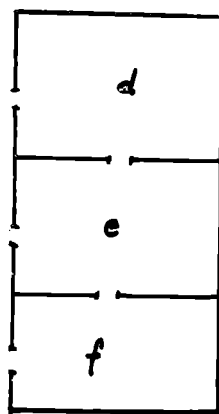
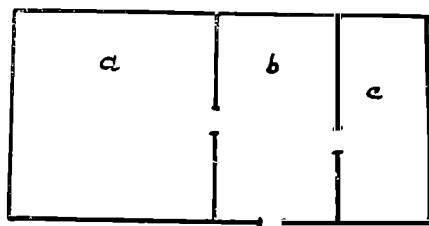
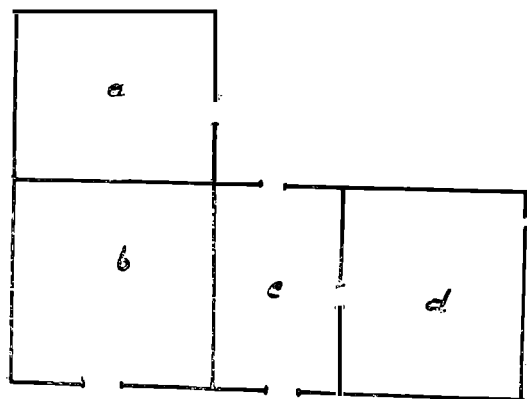
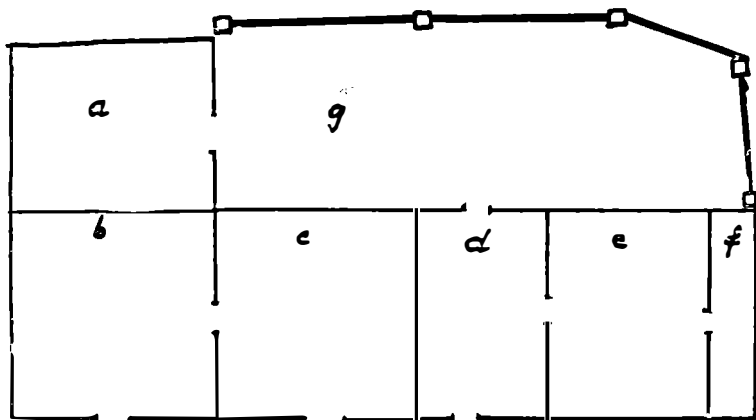


Fig. 6. — Adăposturi în zona fînațelor, construite sub același acoperiș : a. corlă, b. grajd, c. șură, d. tindă, e. cameră de locuit, f. cămară, g. curte întărită, îngrădită cu rîzlogi. Ilva Mare, subzona Rodna.

Fig. 7. — Adăposturi în zona fînațelor, construite în unghi : a. corlă, b. grajd, c. tindă, d. cameră de locuit. Ilva Mare.

Fig. 8. — Adăposturi în zona fînațelor, construite separat : a. cameră, b. tindă, c. cămară, d. grajd, e. șură, f. șopron.

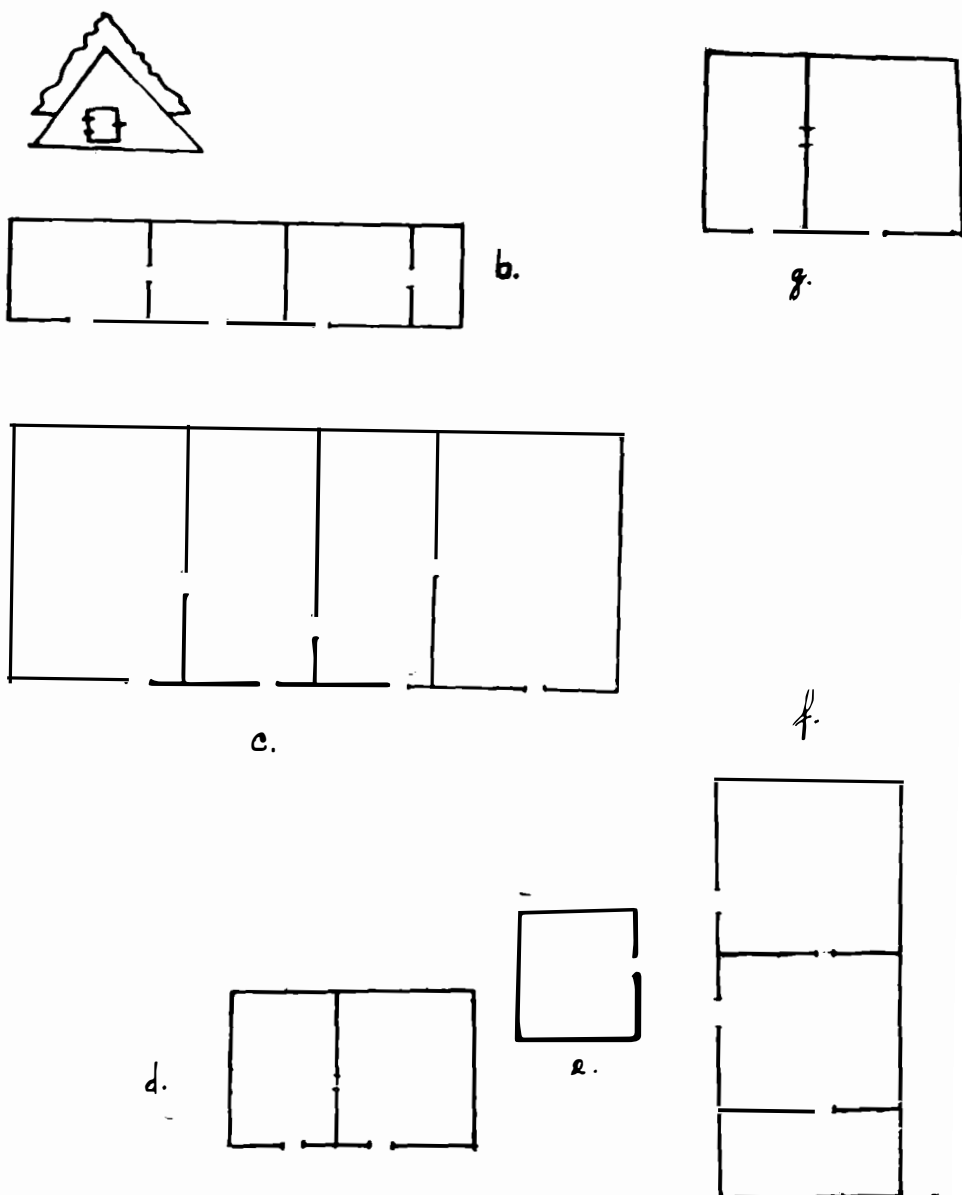


Fig. 9. — Adăposturi pentru iernat în zona fînațelor : a. **cort** (construit jumăta'e în pămînt) pentru cioban, b. grajd, șură, casă și cămară ; c. casă, tindă, șură și grajd (Căprăliște), d. casă și grajd (Virful Orzînii) ; e. grajd (Virful Orzînii) ; f. șură, casă, tindă (Virful Orzînii), g. casă și grajd (Fărcășești). Lunca Ilvei, subzona Rodna (**Ion Ureche**).

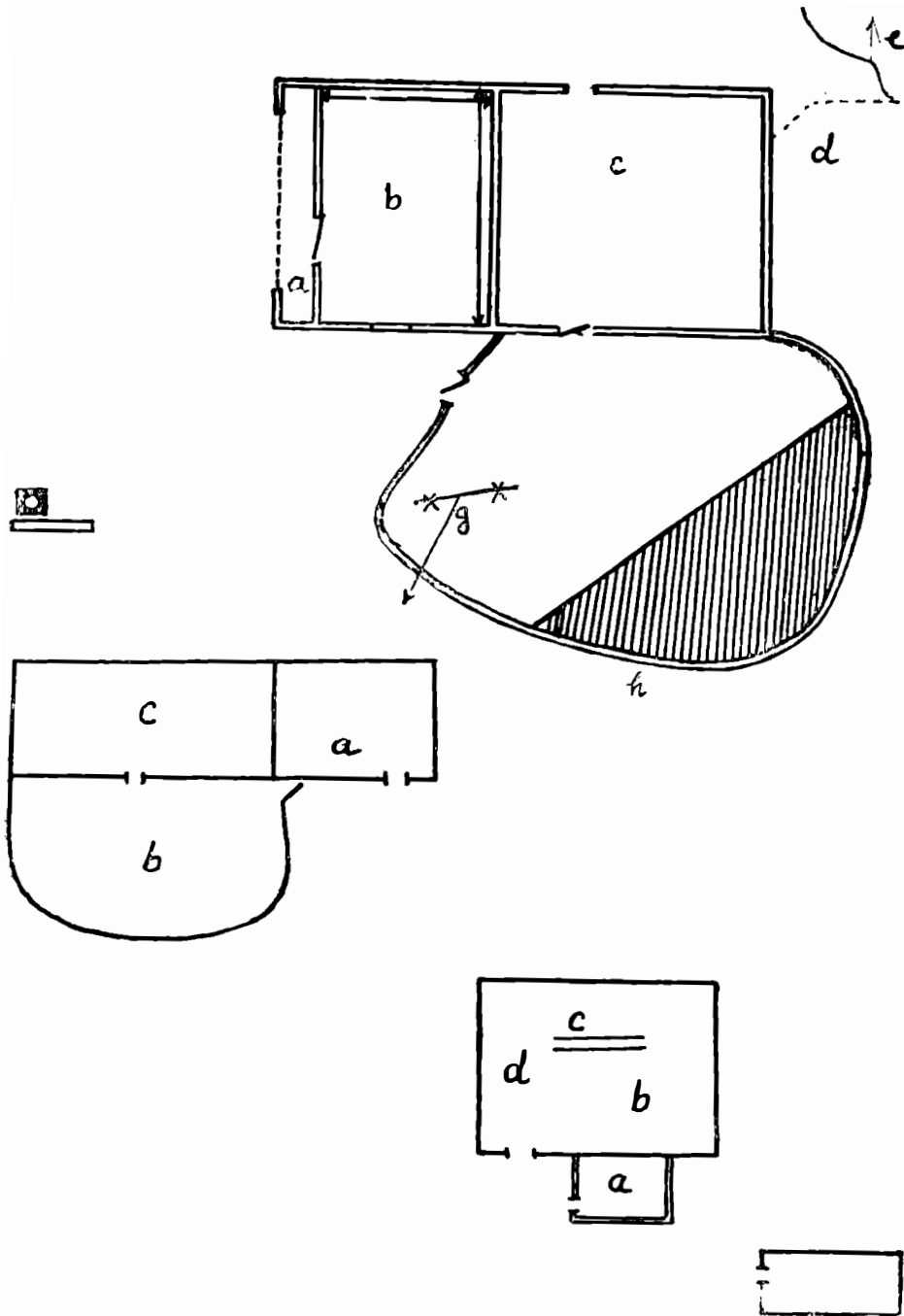


Fig. 10. — Adăposturi pentru iernal în zona finatelor. SPERMEZEU, subzona Ciccu-Beclean: a. **tîrnaș** (prispă), b. casă, c. staulul de noapte, d. căpîte de fîn, e. **turîștea** (locul unde se dă nutreț oilor), f. staului de zi, g. jgheab pentru sare, h. partea acoperită a staulului. SUPLAI, subzona Năsăud: a. adăpostul ciobanului, b. staul, c. țarcul micilor. ZĂGRA, subzona Năsăud: a. coliba, b. staulul, c. iesle, d. sare, e. grajd.

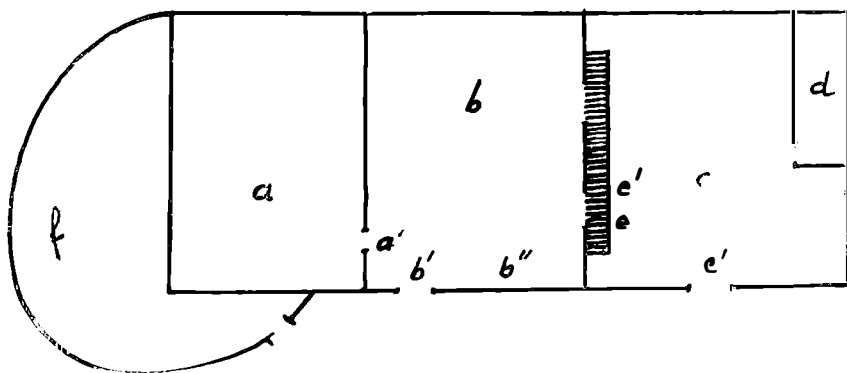
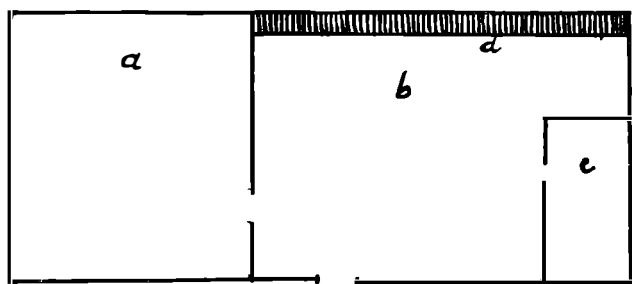
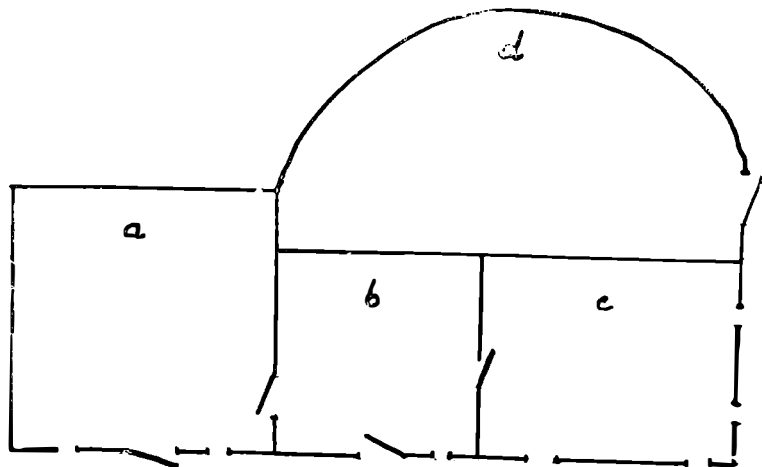


Fig. 11. — Adăposturi pentru iernat în zona finațelor, REBRA, subzona Năsăud : a. grajd, b. tindă, c. cameră, d. staul (E. Călina). REBRIȘOARA, subzona Năsăud : a. cameră, b. tindă, c. țarcul, d. ieslea, REBRIȘOARA : a. camera a ușă camerei, b. șura, b.' porțiță, b.'' poarta mare, c. grajdul, c.' ușă grajdului, d. despărțitură pentru porci, e. iesle, e' cbloane, f. staorul. www.cimec.ro

staurul, *corla*, *jarcul* sau *şoprul* pentru oi şi capre; *grajdul* pentru vite şi *şura* pentru car şi otavă sînt de asemenea construcţii durabile; *că-soiul* (fig. 2), de forma unei case de dimensiuni mai mici, este clădit din lodbe şi acoperit cu draniţă, cu o încăpere mai mică pentru cioban şi o alta mai mare în care se adăpostesc oile pe timpul nopţii (în podul căsoiului se ţine otava pentru miei şi oile fătate); cu o structură mai diferenţiată, *coliba* (fig. 3) cuprinde o încăpere de locuit în mijloc şi cite un ţarc, lateral, pentru miei şi pentru iezi; în sfîrşit, forma cea mai complexă de adăpost din zona fiţătelor de pădure este o variantă locală a construcţiei cunoscută în literatura de specialitate sub numele de gospodărie cu curte închisă şi întărită, cum am întîlnit cîteva exemplare pe valea Colibiţei în sus, în zona fiţătelor din localitatea Ilva Mare şi în cuprinsul unor localităţi ca Maieru, Colibiţa etc.

Mai menţionăm două construcţii elementare, *coşăriul* — o îngrăditură de nviele, asemănător cu staurul, dar de dimensiuni mult mai mici, în care se aleg miei şi se mulg oile înainte de constituirea turmeilor, şi *gredina* pentru fin, îngrădită cu nviele sau cu lese (fig. 4). În sfîrşit, sînt nelipsite *halaole* (sing. *halauă*, halău), construite din trunchiuri scobite, pentru captarea izvoarelor şi adăpatul oilor, caprelor şi vacilor, iar separat pentru porci. (fig. 5).

Indeletnicirile practicate în zona fiţătelor de pădure şi de sub pădure, mai ales pe timpul iernii, dar şi în timpul verii, ca şi variaţitatea construcţiilor — durabile sau în strînsă legătură cu acestea — constatate în judeţul Bistriţa-Năsăud (fig. 6—12) sînt similare multora din restul României şi din cuprinsul altor ţări europene⁶. Pretutindeni iernatul în zona fiţătelor, în cadrul păstoritului de pendulare dublă, însăşi această formă de viaţă pastorală tradiţională, precum şi construcţiile durabile, dintre care gospodăria cu curte închisă şi întărită ocupă primul loc, au jucat un rol istorico-etnografic deosebit de important. Acest rol a fost cu atît mai eficient, cu cît practicarea celor enumerate nu s-a limitat numai la zonele montane şi submontane, ci a îmbrăţişat o arie mai largă, întîlnindu-se în aspectele lor esenţiale (iernatul în afara satului) şi în Cimpia Transilvaniei, din care o parte este cuprinsă în judeţul Bistriţa-Năsăud.

Prin aceste forme de viaţă tradiţională s-a realizat o mai strînsă împletire între cele mai multe indeletniciri sedentare tradiţionale (agricultură, păstorit, pădurărit, lemnărit, albinărit în prisăcile din golurile de pădure etc.). Merită, reţinut faptul, că această împletire a avut nu numai o deosebită importanţă economică pentru îndestularea traiului de odinioară, dar înfăptuirea ei a fost posibilă *numai* în condiţiile unor aşezări omeneşti stabile, legate durabil de zona fiţătelor de pădure. Continuarea acestor legături economice înăuntrul aceluiaşi spaţiu, destul de restrîns, a sprijinit un alt proces social-etnografic,

6 N. Dunăre, *L'élevage pendulaire double (bi-pendulaire) dans les économies...*, 32—46; idem, *La dimora rurale a „corte” chiusa e rinforzata in Italia e in Europa*, în „Atti del Congresso Internazionale di Linguistica e Tradizioni Popolari”, Udine, 1969, 229—239, 12 planse.

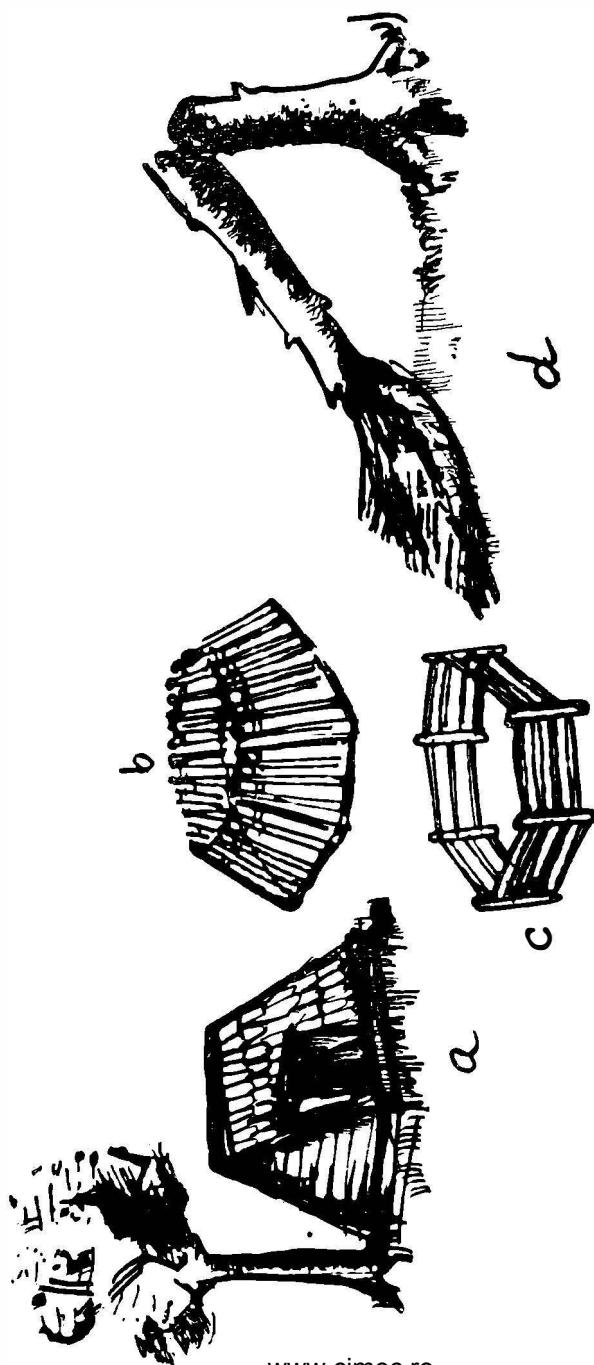


Fig. 12. — Adăposturi pentru iernat în zona finalcelor. ȘANT, subzona Năsău i : a adăpost, b, țarc, c, țarc, d. adăpost (sub pom anume dărimat) pentru oi.

deosebit de frecvent în cuprinsul județului Bistrița-Năsăud: transformarea așezărilor sezoniere și temporare din zonele de fînațe în *așezări cu caracter permanent*, care au ajuns să fie locuite în tot cursul anului ca și așezările omenești de bază din care s-au roit treptat. Aceste noi așezări permanente, care au rezultat din acest proces de roire, au străbătut în general aceeași gamă în județul Bistrița-Năsăud ca și pe întreg teritoriul României: de la hodăi sau sălașe agricole sau pastoral-agricole, la lături, crînguri, cătune, sat, comună.

În încheiere, relevăm că cercetările pentru monografia etnografică a județului Bistrița-Năsăud oferă numeroase aspecte locale de cultură tradițională, a căror cunoaștere contribuie la adîncirea istoriei culturii și artei noastre populare.

WINTERING IN WOOD HAYFIELD ZONE IN „DOUBLE PENDULOUS“ SHEEP-BREEDING TYPE IN DISTRICT BISTRIȚA-NĂSĂUD

SUMMARY

The practicing of „double pendulous“ sheep breeding type, in which the wintering in hayfield zone is a characteristic step, has lead to using of the lots obtained by clearing of the woods. All over the district Bistrița-Năsăud this form of pastoral life developed in a close connection with the wood working.

In subzones Bîrgău, Ciceu, Năsăud, Rodna, etc., on the hayfields reserved for the cattle wintering, out of village, some constructions are seen, having a sheltering function. They are sheltering people and animals. So, farmers, woodworkers or shepherds find a place during the night, as well as sheep, pigs, caws or goats are sheltered under these roof. Their structure is also different: with one, two, three or even four rooms; isolated among them, in right line, or in angle, making up an polygonal construction ensemble, (a farm with close and fortified yard).

The occupations of the people, in wood hayfield zone, in district Bistrița-Năsăud, during the winter while as well as the summer period, also, the variety of constructions are the same as those of the other Roumanian zones. Some of them presents similarities even on a larger geographical scale.

We have to mention that the wintering in wood hayfield zone, out of village, was practiced in subzone Bistrița of the Transylvanian Field too.

Step by step, the temporal settlements became permanent ones; so, they turned into hamlets and villages inhabited all over the year.

LIST OF ILUSTRATION

1. General view ; wood hayfield zone. Zagra.
2. „Căsoiu“ (the big house), it is made of chopped trunks, the roof of shingels, one of the room is larger in order to shelter sheep during the night, the other is for shepherd. Zagra, subzone Năsăud.

3. Hut, with three rooms: the middle room is for shepherd, the two folds for lambs and kids; it has a hay and straw-roof. Zagra.
4. Gardens for hay. One is enclosed with wattle, the other with „lese“. Zagra.
5. Halaia, made of hallowed out trunk, for sheep sheltering. Zagra.
6. Shelters in wood hayfield zone; built under the same roof. Ilva Mare, subzone Rodna.
7. Shelters in wood hayfield zone; built in angle. Ilva Mare.
8. Shelters separately built.
9. Shelters for wintering in wood hayfield zone, Lunca Ilvei, subzone Rodna.
10. Shelters for wintering, Spermezeu, subzone Ciceu-Beclean; Suplai, subzone Năsăud; Zagra, subzone Năsăud.
11. Shelters for wintering; Reba, Rebrîșoara.
12. Shelters for wintering; Șant.