

# CERCETĂRI ȘI DESCOPERIRI ARHEOLOGICE ÎN JUDEȚUL BISTRIȚA-NĂSĂUD\*

(II)

GEORGE MARINESCU — ȘTEFAN DĂNILĂ

Continuăm prezentarea unor descoperiri arheologice făcute în ultimii ani pe teritoriul județului Bistrița-Năsăud. Utilizăm aceeași grupare pe localități și în cadrul acestora, când este cazul, pe locuri de descoperire și epoci.

## I. BISTRIȚA

În toamna anului 1970, cu prilejul săpării șanțurilor pentru plasarea fundațiilor actualei **Fabrici de sticlă**, au fost descoperite mai multe materiale arheologice<sup>1</sup> printre care și un vâscior (pl. I/1) cenușiu-roșcal, lucrat la roată, de formă bitronconică, cu gîtul cilindric, buza rotunjită și fundul prevăzut cu umbo. Dimensiuni<sup>2</sup>:  $\bar{I}=7,7$  cm;  $d_m=8$  cm. Calitatea și culoarea pastei ca și forma vasului permit încadrarea descoperirii în rîndul materialelor de factură celtică (sec. III--II î.e.n.). Vasul — scos probabil dintr-un complex funerar — poate fi pus în legătură cu așezarea daco-celtică identificată în 1962 în imediata apropiere a actualei Fabrici de sticlă<sup>3</sup>. Vasul se păstrează în colecția liceului „Liviu Rebreanu” din Bistrița.

\* Partea I a acestei lucrări a apărut în publicația muzeului Năsăud, *Arhiva Someșană*, 2. 1975.  
1 G. Marinescu, *Cercetări și descoperiri arheologice în județul Bistrița-Năsăud*, (I), AS. 3. 1975, 303.

2 Pentru dimensiuni folosim următoarele prescurtări:  $\bar{I}$  = înălțime;  $d_m$  = diametrul maxim;  $d_f$  = diametrul fundului; gr. = greutate; gm = grosime maximă; L = lungime; l = lățime; dg = diametrul gurii.

3 St. Dănilă, *Săpăturile arheologice din 1962 de la Bistrița*, SCȘMI. I. București. 1971. 154 sqq.; Crișan, *Materiale dacice*, 57.

## II. BUDEȘTI

De pe teritoriul localității, dintr-o descoperire izolată făcută, în anul 1975 în punctul „Hirtoape”, în muzeul Bistrița, inv. 11.029, a ajuns un celt de bronz. Celtul (pl. I/2) are gura dreaptă și îngroșată, muchiile laterale ușor arcuite și fețele late decorate cu linii în relief ce formează prin întretăiere două triunghiuri. Tortița și o parte a gurii au fost rupte după descoperire. Dimensiuni: L=8,7 cm; gr=175 g. Celtul se datează în Ha B<sub>1</sub>—B<sub>2</sub> (sec. X—IX î.e.n.) și poate fi pus în legătură cu descoperirile similare făcute în același punct semnalate anterior<sup>4</sup>.

## III. CRAINIMĂT (com. Șieu-Măgheruș)

Pe teritoriul satului a fost descoperit întâmplător un topor perforat (pl. 1/5) de piatră. Toporul lucrat dintr-o gresie cuarțitică<sup>5</sup> cenușiu-roșcată, are o formă trapezoidală, tăișul ușor arcuit și reliefat de șlefuirea pronunțată a părților laterale. După formă și tehnică de execuție toporul se datează în neolitic. Dimensiuni: L=10,5 cm; gr=200 g. Colecția școlară Șieu-Măgheruș.

## IV. JEICA (com. Mărișelu)

a) Pe o terasă situată în imediata apropiere a satului, spre Viile l'ecii, am găsit pe arătură un topor fragmentar (pl. I/4) lucrat cu o deosebită grijă dintr-un diorit verzui-cenușiu. Toporul, rupt din vechime pe linia centrală a găurii de fixare, avea muchia ovală și corpul îngroșat în zona perforării. Dimensiuni actuale: L=6,7 cm. Muzeul Bistrița, inv. 11.129. După formă și tehnică de execuție toporul se datează în neolitic sau la începutul epocii bronzului și poate fi pus în legătură cu descoperirile mai vechi, dateate în această perioadă, făcute pe teritoriul satului<sup>6</sup>.

b) Pe teritoriul satului, prin 1960, a fost descoperit întâmplător un celt de bronz (pl. I/3) care ulterior a ajuns în muzeul Bistrița, inv. 11.030. Celtul are gura dreaptă și îngroșată, muchiile laterale arcuite iar fețele late decorate cu trei linii paralele în relief și cu cite o arcadă ce coboară lin spre tăișul arcuit. Tortița a fost ruptă din vechime. Dimensiuni: L=7,5 cm; gr=135 g. Celtul se datează în HaB<sub>2</sub><sup>7</sup> (sec. IX î.e.n.).

<sup>4</sup> G. Marinescu — St. Dănilă, *Obiecte de bronz descoperite pe teritoriul județului Bistrița-Năsăud*, FI, 3, 1974, 68 sqq.

<sup>5</sup> Determinările petrografice au fost făcute de colegul nostru, geologul I. Chintăuan.

<sup>6</sup> St. Dănilă, *PM*, 1960, 165 sqq.; St. Dănilă — G. Marinescu, *FI*, 3, 17/30. În muzeul Bistrița se află material inedit de tip Coțofeni provenit de pe teritoriul satului (inv. 5694 sqq.).

<sup>7</sup> Piese analoge în depozitele de la *Sîngeorgiu de Pădure* (Roska, *Rep*, 75/23, fig. 90/5) sau *Hida* (Roska, *Rep*, 105/34, fig. 129/1), depozite încadrate de M. Rusu (*Dacia, N.S.*, 7, 1960, 209) în grupa *Fizeșu Gherlei — Sîngeorgiu de Pădure*.

## V. OCNIȚA (com. Teaca)

a) În primăvara anului 1968 locuitorul Cățineanu Ioan a descoperit în punctul „Pe Dric”, cu ocazia săpării unei gropi pentru amplasarea unui stîlp, un mormînt de înhumatie cu inventar funerar. Săpătura întîmplătoare a deranjat jumătatea superioară a mormîntului, prilej cu care, în afara oaselor umane, a apărut un vas de lut (pl. V/1) ridicat de către descoperitor.

Descoperirea a fost semnalată muzeului din Bistrița abia în toamna anului următor cînd s-a și întreprins la locul descoperirii un sondaj de informare și salvare<sup>8</sup>. În zona descoperirii s-a deschis o suprafață (pl. III) în care a apărut, la adîncimea de circa 60 cm, jumătatea inferioară, nederanjată, a gropii mormîntului (pl. IV/1). Mormîntul a aparținut, după inventar ca și după conformația oaselor și dimensiunile gropii sepulcrale, unei adolescente al cărei schelet zăcea direct pe sol în poziție întinsă pe spate, cu capul îndreptat spre SE. În zona răvășită de săpătura întîmplătoare au fost găsite o cataramă și o fibulă cu semidisc, ambele de bronz, iar în partea nederanjată a apărut o strachină depusă la vîrfurile picioarelor și o oală-borcan așezată în dreapta bazinei. Așadar inventarul recuperat al mormîntului se compune din următoarele piese :

1) Cană cu gura trilobată (pl. V/1) cu corpul suplu, ovoidal și fundul inelar. A fost lucrată la roată dintr-o pastă fină, bine și uniform arsă, de culoare cărămiziu-gălbuie și cu urme de vopsea roșie la exterior. O parte a gurii vasului și toarta au fost rupte din vechime. Dimensiuni :  $\bar{I}=25$  cm;  $df=7$  cm. Muz. Bistrița, inv. 6914.

2) Oală-borcan (pl. V/3) lucrată cu mîna dintr-o pastă grosieră, negricios-roșcată, cu pietricele și cioburi pisate în compoziție. Vasul are buza îndoită oblic spre exterior, fundul drept, corpul ușor bombat și decorat pe umăr prin ștampilare cu un șir de dreptunghiuri adîncite în pasta crudă. Dimensiuni :  $\bar{I}=13,5$  cm;  $df=7,4$  cm. Muz. Bistrița, inv. 6912.

3) Strachină (pl. V/2) lucrată la roată dintr-o pastă fină, brun-negricioasă, cu pereții arcuiți, umărul rotunjit, buza răsfîrîntă și ușor șanțuită. Dimensiuni :  $\bar{I}=10,8$  cm;  $dg=19$  cm;  $df=10$  cm. Muz. Bistrița, inv. 6913.

4) Fibulă cu semidisc (pl. VI/1) de bronz<sup>9</sup>, cu picior lung romboidal, neornamentată. Dimensiuni :  $L=6$  cm. Muzeul Bistrița, inv. 6911.

5) Cataramă (pl. VI/2) de bronz, cu corpul semioval și ușor îngroșat, realizată prin turnare. Dimensiuni :  $dm=2,2$  cm. Muz. Bistrița, inv. 6910.

<sup>8</sup> Sondajul a fost executat de Șt. Dănilă ajutat de muzeograful Ovidiu Singeorzan. Descoperirea a fost sumar semnalată în *FI*, 3, 467.

<sup>9</sup> Fibula este greșit menționată ca fiind de argint în catalogul întocmit de Gh. Diaconu și publicat în *Dacia*, N. S., 17, 1973, 274/26.

În toamna anului 1973 muzeul Bistrița a reluat cercetările în punctul amintit urmărindu-se lămurirea contextului arheologic în care a apărut mormîntul. În suprafața cercetată (pl. III) au mai fost găsite încă două morminte de înhumatie, o groapă prefeudală, un cuptor și cîteva gropi feudale timpurii. Prezentăm cu acest prilej doar cele două morminte<sup>10</sup>.

**Mormîntul 2** — Înhumat (pl. IV/2), adîncimea de depunere — 20 cm, scheletul deranjat<sup>11</sup> a avut o orientare SE—NV. **Inventar** : 1) Oală fragmentară (pl. V/5) depusă în dreapta bazinului, lucrată la roată dintr-o pastă fină, negricios-roșcată și decorată pe umăr cu o dungă în relief sub care se afla un decor lustruit de linii în zig-zag. Dimensiuni : dg=12—13 cm. 2) Oală-borcan (pl. V/4) lucrată cu mîna dintr-o pastă grosieră, cenușiu-roșcată. Vasul are silueta zveltă, pîntecul ușor bombat, buza scurtă, ușor răsfrîntă și crestată, fundul puternic reliefat. Dimensiuni : Î=15,5 cm; dg=10,5 cm; df=10 cm. Muz. Bistrița, inv. 3076 3) În stînga craniului a fost depusă o găletuță de lemn (pl. VII) din care s-au păstrat fragmentele a trei cercuri de fier și o bucată dintr-o „urechiușă” de prindere. Potrivit reconstituirii noastre găleata a avut următoarele dimensiuni : Î=20—25 cm; df=15—17 cm; dg=12—15 cm. Muz. Bistrița, inv. 11.028.

**Mormîntul 3** — Înhumat (pl. IV/3), adîncimea de depunere — 60 cm, scheletul slab conservat și deranjat din vechime a avut o orientare SE—NV. **Inventar** : 1) Oală fără torți (pl. V/6) lucrată la roată dintr-o pastă fină cenușiu-roșcată. Vasul are gura strîmtă, umerii ușor ridicați, buza îngroșată și răsfrîntă, fundul inelar. La partea superioară oala este decorată cu două linii în zig-zag lustruite, separate de o nervură în relief. Dimensiuni : Î=20 cm; dg=11,5 cm; df=9,7 cm. Muz. Bistrița, inv. 6879. 2) Oală-borcan (pl. V/8) lucrată cu mîna dintr-o pastă grosieră, roșcat-negricioasă, buza îngroșată și răsfrîntă, fundul drept. Pe o parte a jumătății superioare vasul păstrează urmele modelării cu mîna sub forma unor caneluri verticale sau ușor oblice. Dimensiuni : Î=16 cm; dg=10 cm; Muz. Bistrița, inv. 11.537. 3) Oală-borcan (pl. V/7) lucrată cu mîna, pastă impură, negricioasă, buza neîngroșată și îndoită oblic spre exterior, fundul drept și profilat. Dimensiuni : Î=16 cm; dg=10 cm. 4) Fragment fier (pl. VI/3) (fibulă?) găsit în zona centrală a gropii. 5) Oase animale și de găină depuse lângă vase.

Deși sondajul n-a putut fi extins<sup>12</sup> se pare că aici nu avem de-a face cu o necropolă ci cu un mic grup familial de morminte din care

10 Referiri sumare privitoare la descoperirea celor două morminte au fost făcute în FI, 3, 471—472.

11 Deși adîncimea de depunere a scheletului, la descoperire, era foarte redusă (15—20 cm) inclîmăm să credem că deranjarea mormîntului s-a făcut încă din antichitate și nu în urma unor lucrări agricole. Numai așa ne putem explica faptul că oala-borcan și conturul găleții de lemn au rămas întregi, deși părțile lor superioare erau cu circa 10 cm mai sus decît oasele scheletului.

12 Sondajul, executat de G. Marinescu, n-a putut fi extins din cauza existenței unor construcții gospodărești și a unor plantații de pomi fructiferi. În imediata apropiere a mormintelor s-a identificat o întinsă așezare contemporană acestora.



cel puțin două au fost deranjate ritual din antichitate<sup>13</sup>. Inventarul funerar recuperat din cele trei morminte își găsește bune analogii în multe necropole de tip Sintana-Cerneahov.

**Ceramica** cuprinde ambele categorii în proporție egală<sup>14</sup>: patru vase lucrate cu mîna și patru cu roata. Vasele lucrate cu mîna sînt toate de tipul oalei-borcan, formă frecvent întîlnită în mormintele și așezările contemporane. Notăm însă că trei dintre aceste vase au elemente particulare, demne de a fi semnalate, astfel vasul din M<sub>1</sub> (pl. V/3) este lucrat cu mîna dar decorat prin ștampilare<sup>15</sup>, vasul din M<sub>2</sub> (pl. V/4), avînd pîntecele alungit, fundul masiv și reliefat, buza răsfrîntă și creslată, pare să reflecte un aspect material al aportului componentei sarmatice la formarea culturii Sintana-Cerneahov<sup>16</sup> și, în sfîrșit, vasul din M<sub>3</sub> (pl. V/8) care este lucrat cu mîna și decorat cu caneluri verticale, element ornamental care apare destul de rar pe ceramica lucrată la roată și extrem de rar pe cea lucrată cu mîna<sup>17</sup>.

Ceramica lucrată la roată cuprinde un castron cenușiu (pl. V/2) cu obișnuitul profil în formă de „S” dar cu șanțuire pe buză<sup>18</sup>, două oale lucrate la roată din pastă fină, de un tip comun în cultura Sintana-Cerneahov și o cană romană de import<sup>19</sup>. Este cunoscut faptul că, alături de unele obiecte de podoabă (fibule, mărgelile etc.), ceramica de tip roman apare relativ des în așezări și îndeosebi în necropolele de tip Sintana-Cerneahov de pe teritoriul României<sup>20</sup>. În afara importului — calea care ni se pare cea mai probabilă pentru explicarea apariției acestor produse ceramice la nordul Dunării — au mai fost luate în considerare și alte două posibilități: proveniența prin jaf săvîrșit la sudul

<sup>13</sup> Jumătatea superioară a M<sub>1</sub>, a putut fi deranjată fie în 1971 fie în antichitate știut fiind faptul că sînt dese cazurile în care mormintele de înhumatie aparținînd culturii Sintana-Cerneahov au fost deranjate doar în jumătatea superioară.

<sup>14</sup> Deși numărul mormintelor este redus, fapt ce nu permite formularea unor concluzii apăsătoare integrale și altor descoperiri cerneahoviene, remarcăm totuși numărul mare al vaselor lucrate cu mîna și lipsa ceramicii zgrunțuroase lucrată la roată, fapt cu atât mai surprinzător avînd în vedere că avem de-a face cu niște înmormîntări foarte tîrzii.

<sup>15</sup> Procedul ornamentării ceramicii cu roțița dințată sau prin ștampilare este de origine romană (Cf. și Diaconu, *Tirgșor*, 85). Acest tip de ornament este rar folosit și, după cîte știm, numai pe ceramica lucrată la roată.

<sup>16</sup> Diaconu, *Tirgșor*, 73. 85. pl. LXXX/2 (M<sub>3</sub>); pl. XIV/2 (M<sub>2</sub> sarmatic); V. Palade, *Carpica*, 4. 1971. 215 sqq., fig. 1/3.

<sup>17</sup> Mitrea/Preda, *Necropole*, 136; C. Bloșiu, *ArhMold.*, 6. 1969. 144, nota 23; idem *ArhMold.*, 8. 1975. 228, nota 193.

<sup>18</sup> În măsura în care se poate face o paralelizare între ușoara șanțuire de pe buza castronului nostru și șanțuirea interioară de pe oalele-borcan găsite în complexe tîrzii de tip Sintana-Cerneahov (I. Ioniță, *ArhMold.*, 7. 1972. 279, 282. 301; V. Palade, *MemAntiq.*, 3. 1971. 266), sau de secolul V—VI e.n. (Eug. Zaharia, *Materiale*, 8. 1962. 627) se poate aprecia că vasul, și cu el mormîntul, trebuie datat în consecință.

<sup>19</sup> Căni similare au fost găsite la Spânțov (Mitrea/Preda, *Necropole*, 29, M 32, fig. 52/2; 41, fig. 96/2; 135, fig. 262/2—3), la Independența (Mitrea/Preda, *Necropole*, 52, M 17, fig. 127/7), la Izvorul (Mitrea/Preda, *Necropole*, 74, M 21, fig. 178/3, dar din pastă cenușie), la Radu Negru (Mitrea/Preda, *Necropole*, 93—94, fig. 228/4,6), sau la Sf. Gheorghe (Z. Székely, *Materiale*, 5. pl. X/6,9; idem, *Aluta*, I. 1969. 25 sq., fig. 7/12 și pl. 1/5,6. O cană similară ca formă, dar pictată, datată la începutul sec. al IV-lea, a fost găsită la Atena (H. S. Robinson, *The Athenian Agora*, vol. V. *Pottery of the Roman Period*, Princeton, New Jersey, 1959, 104, M 213 și pl. 27. Analogia ne-a fost semnalată de I. Glodariu căruia îi aducem cuvenitele mulțumiri.

<sup>20</sup> Vase de tip roman, în special amfore, au apărut aproape în fiecare necropolă sau grup de morminte (dar și în așezări de tip Sintana-Cerneahov), fapt ce nu mai face necesară prezentarea bibliografică a acestor numeroase descoperiri.

Dunării<sup>21</sup>, sau prin producerea acestui tip de ceramică pe loc, în ateliere care au continuat să ființeze și după părăsirea Daciei de către romani, mai ales că, după cite se pare, cerneahovienii n-au pătruns în Transilvania înainte de 375 e.n.<sup>22</sup>.

Indiferent care a fost calea obținerii unor astfel de vase, faptul că ele sînt depuse întotdeauna în morminte cu inventar funerar bogat dovedește, pe de o parte, aprecierea de care se bucura această marfă în rîndul cerneahovienilor, iar pe de alta sugerează ideea cantității restrînse a ceramicii romane aflată în posesia și folosința purtătorilor culturii Sintana-Cerneahov<sup>23</sup>.

Inventarul metalic al mormintelor este compus dintr-o cataramă, o fibulă și un fragment inform de fier. Catarama (pl. VI/2) are corpul oval, inegal îngroșat și a fost executată prin turnare. Acest tip de cataramă, folosită fie la centură fie la încălțăminte, are numeroase analogii în mormintele de tip Sintana-Cerneahov<sup>24</sup>. Fibula cu semidisc și picior romboidal (pl. VI/1) găsită în M<sub>1</sub> este lucrată din bronz, neornamentată, cu piciorul lung și avînd maxima lățime în partea inferioară. Acest tip de fibulă este caracteristic zonei vestice a culturii Sintana-Cerneahov și apare numai în complexele tîrzii ale culturii amintite, adică cel mai devreme la sfîrșitul sec. al IV-lea și începutul sec. V e.n.<sup>25</sup>. Fibula cu semidisc, în afara faptului că este un prețios element de datare, prin originea sa romană și prin larga sa răspîndire vine să confirme o dată în plus ideea după care cultura romană a jucat un rol deosebit de important în formarea și răspîndirea culturii Sintana-Cerneahov<sup>26</sup>.

În sfîrșit ultima piesă de inventar care a mai rămas de discutat este căldărușa de lemn cu cercuri de fier (pl. VII) găsită în M<sub>2</sub>. O căldărușă similară — singura pînă acum în descoperirile de tip Sintana-Cerneahov din România — a fost găsită, tot în Transilvania, la Ciumbrud<sup>27</sup>, iar o replică în lut a acestor recipiente credem că am identificat-o în **vasul de lut** — cu 3 „cercuri” — găsit într-un cuptor de ars ceramică

21 Diaconu, *Tîrgșor*, 84; idem, *Mogoșani. Necropolă din secolul IV e.n.*, Tîrgoviște, 1970, 38.

22 K. Horedt, *SCIV*, VI, 1955, 3—4, 671, 674; idem *SCIV*, 18, 1967, 4, 582 și nota 30; idem, *Un nou aspect al problemei continuității, Unitate și continuitate în istoria poporului român*, E.A., București, 1968, 73.

23 Apariția unor vase de tip roman în morminte databile la sfîrșitul sec. al IV-lea e.n. — *Izvoare* M 8; *Lețcani* M 1; *Izvorul* (SCIV, 18, 1) sau *Ocnița* M 1 — nu contrazice ipoteza de la nota anterioară. Trebuie avut în vedere faptul că unele obiecte de valoare — de pildă ceramica romană — puteau fi folosite și păstrate mult timp și în consecință depunerea lor în morminte — numai în anumite morminte — nu coincide cu data confecționării. O indicație în acest sens o oferă și vasele deteriorate din vechime (Diaconu, *Tîrgșor*, 54, M 19, pl. LXXXVIII/1; *Ocnița* M 1) depuse în morminte cerneahoviene.

24 Piese analoge la *Sintana de Mureș* (I. Kovács, *Dolgi Cluj*, III, 1912, 258, M 2, fig. 6/a—b), la *Lețcani* (C. Bloșiu, *ArhMold*, 8, 254, M. 19, fig. 17/2) la *Tîrgșor* (Diaconu, *Tîrgșor*, 89, M 13, pl. LXXXV/7) etc.

25 K. Horedt, *SCIV*, 18, 4, 575 sqq. (*Varianța I*); Gh. Diaconu, *Dacia*, N.S., 17, 1973, 257 sqq. (*Grupa IIa*), cu bibliografia problemei.

26 Gh. Diaconu, *Dacia*, N. S., 17, 273.

27 A. Dankanits — I. Ferenczi, *Materiale*, VI, 614 sqq., M 34, fig. 7 și fig. 8/2. Căldărușa — după cite se vede din fotografie — a avut 3 cercuri și „urechelușe” de care se lega în chip de toartă un material perisabil, fapt ce explică lipsa acestui accesoriu și în mormîntul de la Ocnița, deși în cazul din urmă poate fi invocată și posibilitatea distrugerii ulterioare a tortiil.

descoperit la Țințești și datat în sec. IV e.n.<sup>28</sup>. Apariția — chiar în complexe tîrzii cerneahoviene<sup>29</sup> — acestor căldărușe este deocamdată surprinzătoare știut fiind faptul că astfel de recipiente vor fi folosite mai intens pe teritoriul țării noastre numai într-o perioadă mai tîrzie cu cîteva secole după cum o dovedesc descoperirile de la Noșlac<sup>30</sup>, Nușfalău<sup>31</sup>, Someșeni<sup>32</sup> sau Obîrșia<sup>33</sup>.

Așa cum am mai amintit grupul de morminte descoperit la Ocnița în punctul „Pe Dric” se datează tîrziu, la sfîrșitul secolului al IV-lea și începutul celui următor. Datarea propusă este susținută în primul rînd de fibula cu semidisc și de găleata de lemn cu cercuri de fier dar și de obiceiul deranjării rituale a unor morminte<sup>34</sup>. Pentru atribuirea etnică a mormintelor trebuie avut în vedere faptul, astăzi unanim recunoscut, potrivit căruia cultura Sintana-Cerneahov este o cultură nouă pe teritoriul țării noastre și care din punct de vedere etnic aparține, fără îndoială, unei populații eterogene, în mediul căruia trăiau populații dacice, daco-romane, germanice etc.<sup>35</sup>. Descoperiri recente, sau reanalizarea altora mai vechi, vin să întărească constatările privind continuitatea elementelor autohtone în cultura Sintana-Cerneahov și aportul localnicilor daci sau daco-romani, pe alocuri decisiv, în consolidarea și propagarea pe spații largi a acestui aspect cultural<sup>36</sup>.

b) În primăvara anului 1971 în punctul „Valea Lupului” la o depărtare de aproximativ 4 km de „Dric”, cu prilejul luării de pămînt dintr-un bol de deal pentru umplutura unui pod din apropiere a fost găsit și distrus un mormînt de înhumatie cu inventar funerar. O parte din inventar a ajuns ulterior în muzeul Bistrița iar cîteva mărgelile de sticlă se află în colecția satească Ocnița.

În toamna aceluiași an s-a întreprins o cercetare la fața locului prilej cu care s-au mai găsit cîteva fragmente ceramice din vasele de-

<sup>28</sup> Vasul se află expus în muzeul de istorie Ploiești. Relațiile referitoare la condițiile descoperirii le datorăm amabilității lui V. Teodorescu căruia îi aducem cuvenitele mulțumiri și pe această cale.

<sup>29</sup> M 34 de la Ciumbud se datează tîrziu, la sfîrșitul sec. IV și începutul celui următor. Pledează pentru această datare în primul rînd pieptenele de os cu apucătoare semicirculară în formă de clopot ca și faptul că scheletul copilului a fost probabil deranjat ritual. obicei caracteristic de asemenea sfîrșitului de secol IV e.n.

<sup>30</sup> M. Rusu. *Dacia*, N. S., 6. 1962. 273. fig. 1/2 și 287. 291. Gălețile aveau cercurile de bronz sau fier și au fost găsite, tot ca la Ocnița, lângă capul mortului.

<sup>31</sup> M. Comșa. *Materiale*, 7. 1961. 519 sqq., fig. 2; idem. *Dacia*, N. S., 3. 1959. 525 sqq., fig. 2.

<sup>32</sup> M. Comșa. *Materiale*, 5. 1959. 519 sqq., fig. 3; idem. *Dacia*, N. S., 2. 1958. 351. fig. 11.

<sup>33</sup> O. Toropu—O. Stoica, *Dacia*, N. S., 16. 1972. 163 sqq., fig. 10/1.

<sup>34</sup> Obiceiul deranjării rituale (sau jefuirii?) mormintelor a început să se extindă în cultura Sintana-Cerneahov abia de prin a doua jumătate a sec. IV e.n. (Cf. și V. Palade. *MemAntiq.* 3, 1971. 268 sqq.). Apariția tîrzie a acestui obicei este susținută și de frecvența folosirii lui în sec. V—VI la populațiile germanice (gepizii) din Transilvania după cum o arată descoperirile de la *Moręști* (D. Popescu. *Cimitirul gepidic de la Moręști*, *MemCD.* 323). *Bratei* (I. Nestor—Eug. Zaharia, *Materiale*, 10, 1973, 198) ca și cele din cimitirul în curs de cercetare de la *Galații Bistriței* (informație R. Harhoiu și Vl. Zirra).

<sup>35</sup> I. Ioniță. *ArhMold.* 4. 249; Mitrea/Preda, *Necropole*, 161; Diaconu. *Tirgșor*, 112 sqq. etc.

<sup>36</sup> V. Palade. *Carpica*, 2. 1969. 251 sqq.; idem. *MemAntiq.* 3, 1971. 273 sqq.; I. Ioniță. *Carpica*, 4. 1971. 197 sqq. Socotim util să reamintim că în *Teaca* au fost găsite două monede de la *Arcadius* ! (395—408) care au fost folosite, după toate probabilitățile, de populația daco-romană. (C. Preda. *SCIVA*, 26. 1975. 4. 450).

puse în morminte<sup>37</sup>, iar în mai 1973 s-a executat un sondaj de informare<sup>38</sup>.

Inventarul recuperat al mormintului se compune din următoarele piese: 1) Fibulă de bronz fragmentară (pl. VI/4). Muz. Bistrița, inv. 6907; 2) Opt mărgelile poliedrice de sticlă albăstruie și două mărgelile cilindrice (pl. VI/6). Muz. Bistrița, inv. 6908—6909 și col. Ocnița; 3) Belciugul de suspensie al unei plăcuțe de argint (pl. VI/5). Muz. Bistrița inv. 6906; 4) Trei fragmente ceramice lucrate la roată, fiecare făcând parte din câte un vas și anume: un castron cenușiu (pl. VI/7); o oală zgrunțuroasă (pl. V/9) și o alta de tipul celor fără torți, lucrată la roată din pastă fină cenușie (pl. V/10).

Inventarul recuperat al mormintului permite încadrarea sigură a descoperirii în rândul aceloră de tip Sîntana-Cerneahov. Fibula aparține tipului cu piciorul întors pe dedesubt și înfășurat, care se întâlnește frecvent în așezările și necropolele culturii Sîntana-Cerneahov<sup>39</sup>. Belciugul de suspensie are analogii la Tîrgșor<sup>40</sup> iar mărgelile — ca produse de import romane<sup>41</sup> — sînt nelipsite în mormintele aparținînd culturii amintite. Fragmentele ceramice sînt și ele, atît prin tehnica de execuție cit și prin formele de vase presupuse, comune descoperirilor de tip Sîntana-Cerneahov. Mormintul, care a aparținut unei femei, se datează în secolul al IV-lea e.n.

## VI. PETRIȘ (com. Cetate)

Prin anii 1968—1969 în malul Văii Budăcelului a fost descoperită o brățară de argint (pl. I/6), lucrată prin batere dintr-o bară subțire, de secțiune rotundă, cu capetele subțiate și răsucite în câte patru spirale și doi „ochi” simpli. Dimensiuni: dm=7,1 cm; gm=0,4 cm; gr=20 g. Muz. Bistrița, inv. 6915.

Brățările de acest tip apar relativ des în tezaurele sau descoperirile de obiecte de argint dacice — Șeica Mică<sup>42</sup>, Gherla<sup>43</sup>, Bălănești<sup>44</sup> etc. — datate în secolele I î.e.n. — I e.n., perioadă în care se încadrează și piesa descrisă mai sus.

<sup>37</sup> Recunoașterea a fost făcută de Șt. Dănilă.

<sup>38</sup> Sondajul a fost executat de Șt. Dănilă, G. Marinescu și Fl. Pop. Nu au fost găsite alte morminte și nici alte materiale arheologice. Mormintul pare să fie izolat sau ultimul care a mai rămas dintr-o necropolă distrusă. Vezi și FI, 3, 471.

<sup>39</sup> Piese analoge la Mitreni (S. Dolinescu—Ferche. SCIV, 17, 1966, 1, 149, fig. 2/3; 151, fig. 4/4). la *Independența* (Mitrea/Preda, *Necropole*, 47, fig. 107/4), la *Căscioarele* (Mitrea/Preda, *Necropole*, 108, fig. 251/5, pentru decorul în „unghi” incizat). la *Mogoșani* (Diaconu, *Mogoșani*, 30, fig. 12/8). După o clasificare recentă fibula noastră se încadrează în categoria celor de „tip gotic” (Gh. Diaconu, *Dacia*, N. S., XV, 1971, 251 sqq., pl. VIII).

<sup>40</sup> Diaconu, *Tîrgșor*, M. 82, 377, pl. LXXX/2.

<sup>41</sup> Mitrea/Preda, *Necropole*, 144; Diaconu, *Tîrgșor*, 27, 110.

<sup>42</sup> O. Floca, *Contribuții la cunoașterea tezaurelor de argint dacice*, București, 1956, 28, fig. 19/a—c.

<sup>43</sup> D. Popescu, *BMI*, 41, 1972, 5, fig. 58.

<sup>44</sup> Eug. Popescu, *StCom—Pitești*, 2, 1969, 109 sqq., fig. 4b (verigă); D. Popescu, *BMI*, 41, 5, fig. 56.

## VII. PINTICU (com. Teaca)

În actuala colecție I. Danilevici din Bistrița<sup>45</sup> se păstrează două vîrfuri de lance descoperite în anul 1897 pe teritoriul localității Pinticu<sup>46</sup>. Una dintre lănci (pl. II/1) este lucrată prin batere dintr-o singură bucată de fier. Lama în formă de frunză cu secțiunea hexagonală, are la bază două perforări de fixare. Tubul este lung, fațetat și cu găuri de fixare a tije de lemn. Dimensiuni:  $L=34$  cm;  $lm=4$  cm. A doua lance (pl. II/2), lucrată de asemenea din fier și păstrată fragmentar, are tubul lung, nefațetat iar lama în formă de frunză cu secțiunea romboidală. Dimensiuni:  $L=26,5$  cm;  $lm=5$  cm.

Tipul acesta de lănci se regăsește frecvent în descoperirile de epocă hallstattiană timpurie făcute pe teritoriul României ca de pildă la Basarabi<sup>47</sup>, Gogoșu<sup>48</sup>, Ferigile<sup>49</sup>, Ploiești-Triaș<sup>50</sup> sau Mărișelu<sup>51</sup>. Deși sînt descoperiri izolate, ieșite probabil din complexe funerare, vîrfurile de lance prezentate mai sus se pot data cu certitudine în sec. VI î.e.n. — eventual în sec. V î.e.n.

## VIII. PRUNDU BÎRGĂULUI

Pe teritoriul comunei, la confluența Văii Ciorii cu apa Bistriței, în 1975, a fost descoperit întimplător un topor perforat (pl. II/3) lucrat dintr-o gresie cuarțoasă de culoare negricios-cafenie, în formă de pană, cu muchiile laterale ușor bombate în dreptul orificiului de fixare. Muchia ovală și ușor bombată. Piesa, cu excepția tăișului a cărui finisare n-a fost terminată, a fost lucrată cu multă atenție. Dimensiuni:  $L=10,6$  cm;  $gr=280$  g. După formă și tehnică de execuție toporul se datează în eneolitic sau la începutul epocii bronzului. Piesa se păstrează în colecția liceului din Prundu Bîrgăului.

## IX. RUSU DE SUS (com. Nușeni)

În colecția școlară Nușeni a ajuns, dintr-o descoperire întimplătoare făcută pe teritoriul satului Rusu de Sus, fragmentul unui topor de luptă (pl. II/4) lucrat din andezit. Toporul, rupt din vechime pe linia

<sup>45</sup> Alte cîteva materiale arheologice (care provin foarte probabil din resturile colecției gimnaziului din Bistrița, distrusă în 1944), ajunse în colecția I. Danilevici, au fost publicate de noi în *FI*, 3, 1974, 66.

<sup>46</sup> Ambele lănci erau însoțite de bilețele ce menționau (în limba germană) anul și locul descoperirii. De notat că M. Roska, *Rep.* 260/84 menționează localitatea Pinticu cu descoperirea unei lănci celțice? pe care a văzut-o în colecția gimnaziului din Bistrița. Nu este cu totul exclus să fie una din lăncile pe care le prezentăm noi.

<sup>47</sup> Vl. Dumitrescu, *Dacia*, N. S., 12, 1968, 206, fig. 15/7—8.

<sup>48</sup> D. Berciu — E. Comșa, *Materiale*, 2, 1956, 164, fig. 137/2,5; 168, fig. 139/2; 182, fig. 155/2—4 (piesa nr. 3 cu perforări la baza frunzei).

<sup>49</sup> Vulpe, *Ferigile*, pl. XVI/6 (pentru tubul fațetat) și pl. XX/3, 4, 17.

<sup>50</sup> În cunoșcuta descoperire de la Ploiești-Triaș se află și 2 lănci identice ca formă cu cele prezentate de noi și care au cele 2 perforări la baza frunzei. Piese se află expuse în muzeul Ploiești.

<sup>51</sup> O piesă identică cu lancea nr. 1 a fost găsită întimplător pe teritoriul necropolei (în curs de cercetare) scitice de la Mărișelu.

găurii de fixare, are tăișul ascuțit și puternic arcuit. Toporul poate fi pus în legătură cu descoperirile eneolitice sau din prima perioadă a epocii bronzului semnalate ca fiind făcute pe teritoriul acestei localități<sup>52</sup>. De notat că această descoperire ridică la 74 numărul localităților din județul Bistrița-Năsăud în care au fost găsite obiecte de piatră șlefuită<sup>53</sup>.

## X. ȘOPTERIU (com. Urmeniș)

Începînd de prin anii 1964—1965 locuitorii satului menționat și cei din localitățile învecinate au luat din punctul numit „La Curmătură” — o movilă aplatizată lungă de circa 50 m situată la rîndul ei pe dealul ce desparte satul Șopteriu de satele Scoabe și Delureni (fig. 1) nisipul necesar diferitelor construcții gospodărești sau comunale (școli, cămine culturale etc.).

Cu prilejul acestor lucrări de excavare au fost descoperite mai multe morminte cu inventar funerar. Descoperirea a rămas nesemnaltă pînă în anul 1968 cînd în muzeul Bistrița a ajuns o strachină (pl. IX/2) și o ceașcă cu toarta supraînălțată (pl. IX/3), ambele aduse de locuitorul Ion Cornea, și apoi o oală bitronconică cu două torți orizontale<sup>54</sup> (pl. IX/1). În cursul aceluiași an Ștefan Dănilă a întreprins o cercetare de informare la fața locului. O nouă cercetare a zonei afectate de nisipărie a fost făcută în toamna anului 1973, prilej cu care a fost identificat și salvat un mormînt de incinerare (M<sub>1</sub>) iar în primăvara anului următor s-a efectuat un sondaj de salvare<sup>55</sup>.

Sondajul a constatat din trasarea unor secțiuni longitudinale în suprafața nederanjată (pl. VIII) și din cercetarea parțială a suprafeței deranjate de excavările menționate. Pe platou stratigrafia era următoarea: sub stratul de humus actual (10—15 cm) urma un strat de pămînt cenușiu-roșcat, uscat și greu de săpat ce cobora pînă la —60 cm, după care începea un strat cafeniu-nisipos care cobora pînă pe la —110 cm. De la această adîncime urma stratul de nisip fin, aluvionar. Platoul a fost afectat de excavări în proporție de 90%, rămînînd nederanjată practic doar suprafața în care am trasat S<sub>1</sub>. Cu prilejul sondajelor au fost identificate patru morminte și urmele altor cîtorva dezvelite anterior<sup>56</sup>, o locuință și o groapă, ambele cu puține fragmente ceramice feudale tirzii.

<sup>52</sup> Roska, *Rep.*, 39/60.

<sup>53</sup> G. Marinescu, *AS*, 3, 305/VII.

<sup>54</sup> Oala, recuperată cu sprijinul inv. Eugeniu Hănescu, provine după unele informații din punctul „În vii” loc situat la circa 200 m de „Curmătură”.

<sup>55</sup> Cercetarea și sondajul, executate de G. Marinescu, au fost efectuate cu sprijinul aceluiași inv. E. Hănescu căruia îi aducem și pe această cale cuvenitele mulțumiri.

<sup>56</sup> În imediata apropiere a M<sub>1</sub> am găsit oasele umane ale mormîntului de înhumare aflat anterior de locuitorul Negruș Avram din satul Scoabe. De la același locuitor, care ne-a însoțit la locul descoperirii, am achiziționat un segment din centura ornamentală găsită de dînsul și ajunsă ulterior în muzeul Cluj-Napoca prin bunăvoința lui V. Lazăr. (*Acta MN*, 12, 1975, 69 sqq., fig. 3).

**Mormintul 1** — În peretele săpăturii ocazionale am identificat urma gropii mormintului (pl. XI). S-a procedat la dezvelirea suprafeței respective constatându-se că groapa mormintului, deși n-a fost decît parțial deranjată de luările de nisip, avea inventarul deranjat din antichitate. Astfel, la diferitele nivele sau pe fundul gropii am găsit fragmente de oase umane incinerate, fragmente ceramice, cenușă, cărbuni etc. Pe fundul gropii, la — 115 cm, se aflau depuse grupat într-un colț oase animale (porc) iar în celălalt cîteva vîrfuri de săgeți de fier. **Inventar** : 1) 7 săgeți de fier cu două sau trei muchii (pl. IX/6—12); 2) Fragmente ceramice dintr-o oală mare bitronconică (pl. IX/4), pastă brun-roșcată, de aspect hallstattian timpuriu; 3) Fragmente ceramice dintr-un vas mare cu opt butoni (pl. X/1), pastă roșcat-negricioasă; 4) Cîteva fragmente ceramice dintr-o ceașcă, pastă roșcată, slab arsă.

**Mormintul 2** — Înhumatie (pl. XI). Adîncimea de depunere — 120 cm. Groapa mormintului și scheletul deranjate din antichitate. Oasele umane au fost găsite îngropate la diferite nivele în jumătatea inferioară a gropii. După orientarea gropii și luînd în considerare poziția unor oase din mormînt, scheletul a avut o orientare NV—SE, și a fost depus cu spatele pe stratul de nisip. Mormîntul n-a avut nici un fel de inventar funerar<sup>57</sup>.

**Mormintul 3** — Incinerație. Adîncimea de depunere la descoperire — 20 cm. Mormîntul a fost deranjat și în bună parte distrus de lucrările agricole. **Inventar** : 1) Un lanț port-sabie (pl. XII/11); 2) O fibulă fragmentară de fier (pl. XII/1); 3) Fragmentul unei alte fibule de același tip (pl. XII/2); 4—5) Două călcîie de lance (pl. XII/4—5); 6) Fragmente din teaca și lama unei săbii lungi de fier (pl. XII/6—10); 7) Un vâscior cenușiu-roșcat lucrat la roată (pl. XII/3); 8) Oase animale (porc); Cîteva fragmente ceramice dintr-un vas mare bitronconic lucrat la roată și în sfîrșit oase umane incinerate împrăștiate de plug printre obiectele de inventar<sup>58</sup>.

**Mormintul 4** — Înhumatie (pl. XIII). Groapa săpată în pantă avea, pentru a fi orizontală, o mai mare adîncime în jumătatea superioară. Scheletul, care a aparținut probabil unui bărbat, excelent conservat se afla depus cu spatele pe stratul de nisip. **Inventar** : 1) Oală bitronconică cu butoni, gîtul cilindric și perforat sub buză (pl. X/5). Dimensiuni : Î=30 cm; dg=28 cm; dm=34 cm. Muzeul Bistrița, inv. 11.178; 2) Cuțit de fier (pl. X/2) așezat la nivelul cotului stîng; 3) O verigă (cataramă?) găsită în zona șoldului stîng (pl. X/3); 4) Un vîrf de cuțit de fier găsit în aceeași zonă (pl. X/4); Un os din ofranda de carne, așezat lingă antebrațul drept. Oriîntarea scheletului aproximativ NV—SE.

<sup>57</sup> Deși foarte rar, morminte scitice fără inventar au fost găsite la *Cristești* (I. H. Crișan, *ActaMN*, 2, 59, M 5 și M 8; probabil la *Blaj* (V. Vasiliev et. co., *Apulum*, 10, 27, M 5 și recent la *Budești* (3 morminte din 10). Necropolă în curs de publicare, G. Marinescu.

<sup>58</sup> Mormintul a fost plasat lateral de nucleul central al movei, într-o zonă cultivabilă.

Analiza ritualului de înmormântare, a ritului și a materialelor recuperate ne permite să arătăm că pe dealul de „La Curmătură” două populații diferite și-au înmormântat morții la un interval de circa 300—350 ani. Mormintele 1, 2 și 4 se datează în Hallstatt-ul târziu și sînt încadrabile în seria descoperirilor transilvănene de caracter scitic iar M<sub>3</sub> se datează în sec. II î.e.n. putînd fi considerat ca o descoperire de tip celtic.

**Mormintul 1** — După obiectele de inventar — ceramică și vîrfuri de săgeți<sup>59</sup> — se datează cu certitudine în secolele VI—V î.e.n. deși forma aproximativ ovală a gropii<sup>60</sup> și felul cum a fost depusă ofranda de carne are similitudini și în înmormintările de tip celtic. Surprinzătoare ne apare de asemenea depunerea fragmentară și la diferite nivele a inventarului funerar și a oaselor umane<sup>61</sup>. În orice caz folosirea incinerăției ca rit de înmormântare impune datarea mormintului într-o perioadă mai tîrzie a antichităților transilvănene de tip scitic, adică prin a II-a jumătate a sec. VI î.e.n. sau în prima jumătate a sec. V î.e.n.

**Mormintul 2** — Neavînd obiecte de inventar poate fi datat și atribuit doar cu aproximație uneia dintre cele două populații. Avînd în vedere că M<sub>2</sub> a avut o orientare similară cu cea a M<sub>1</sub> credem că ambele morminte sînt contemporane. Deranjarea scheletului M<sub>2</sub> — ca și a mormintului nr. 1 de altfel — neobișnuită pentru epocă dar nu unică<sup>62</sup> poate fi pusă în legătură fie cu o practică rituală, fie cu o intenție de jefuire sau poate fi, eventual, pusă pe seama celților care și-au săpat pe același loc gropile mormintelor pentru proprii decedați.

**Mormintul 4** — Avea scheletul așezat pe direcția NV—SE, orientare obișnuită pentru mormintele de tip scitic transilvănene<sup>63</sup>. În mormint au fost depuse — în afara ofrandei de carne și ea obișnuită în acest tip de morminte<sup>64</sup> — două cuțite de fier, puternic corodate dintre care unul (pl. X/2) așezat lingă cotul stîng, de dimensiuni mai mari (dar nu de tip akinakes) a putut servi ca armă (pumnal). Celălalt cuțitaș găsit pe șoldul stîng, și nu în ofranda de carne unde apare de obicei, pare să fi fost de tipul cuțitașelor curbe, și acestea fiind piese frecvent folosite în mormintele de înhumăție hallstattiene tîrzii transilvănene<sup>65</sup>.

În dreapta craniului se afla depus un vas bitronconic întreg, lucrat cu mîna dintr-o pastă nisipoasă, cenușiu-roșcată, cu gîtul scurt și gura

<sup>59</sup> Piese analoge la *Teiuș* (V. Vasiliev, A. Badea, I. Man, *Sargetia*, 10, 27sq., fig. 4/9—15) sau *Cristești* (A. Zrinyi, *Studii și Materiale*, Tg. Mureș, I, 1965, 27 sq., pl. X/28—29).

<sup>60</sup> Se știe că gropile mormintelor de incinerăție de factură scitică repetă ca formă pe cele ale mormintelor de înhumăție. Vezi cazurile de la *Ciumbrud* (St. Ferenczi, *ActaMN*, 2, 1965, 101, M 13; idem, *ActaMN*, 3, 1966, fig. 18/1) sau de la *Băița* informație amabilă V. Vasiliev). Adăugăm însă că o groapă similară aceleia a M 1 de la *Șopteriu* am găsit la *Budești*, la un mormint de înhumăție (M 2).

<sup>61</sup> Altfel la *Băița* cît și la *Ciumbrud* inventarul este întreg și se află depus ca și cum decedatul ar fi fost înhumat iar oasele umane incinerate sînt așezate grupat, lingă inventar și în partea superioară a gropii.

<sup>62</sup> Recent (1975) am descoperit la *Mărișelu* „Coasta Domneștilor” un mormint scitic de înhumăție (M 3) cu scheletul deranjat din antichitate.

<sup>63</sup> St. Ferenczi, *ActaMN*, 3, 51.

<sup>64</sup> Idem, *ActaMN*, 6, 1969, 57—58; V. Vasiliev, *Apulum*, 10, 1972, 40—41; idem, *FI*, 3, 103 sqq.

<sup>65</sup> Idem, *ActaMN*, 10, 1973, 523 sqq.



largă, decorat sub buză cu un șir de perforări complete iar pe diametrul maxim cu patru proeminente dreptunghiulare aplicate vertical și alternant față de cei patru butoni (unul lipsă din vechime) plasați, ca de obicei, sub maxima bitronconicitate. Acest tip de vas (clopot) ce derivă din forme hallstattiere mai vechi se regăsește în forme destul de apropiate la Ciurelu și Chendul Mare, descoperiri datate în sec. VI î.e.n.<sup>66</sup>, dar și în descoperiri mai târzii ca de pildă la Tigveni<sup>67</sup>.

În ceea ce privește perforările de sub buză remarcăm faptul că acest element ornamental (sau poate funcțional) apare extrem de rar pe ceramica hallstattiană târzie din țara noastră, astăzi putându-se cita doar câteva exemple: o ceașcă cu două perforări sub buză la Blaj<sup>68</sup>, o ulcică și o strachină la Ciumbrud<sup>69</sup>, un vas borcan la Budești<sup>70</sup> și fragmentul dintr-un vas mai mare descoperit în necropola tumulară tracică de la Bîrsești<sup>71</sup> etc. Acest mod de ornamentare apare însă relativ des pe unele vase de lut — străchini, oale-borcan sau vase bitronconice — descoperite în mormintele scitice (sec. VI—IV î.e.n.) din nordul Mării Negre<sup>72</sup>.

Strachina (pl. IX/2) și ceașca (pl. IX/3) descoperite în mod sigur în punctul „La Curmătură” au făcut parte din inventarele funerare ale unor morminte din sec. VI—V î.e.n. dezvelite cu ocazia luării de nisip.

Vasul bitronconic cu două torți orizontale găsit probabil tot „La Curmătură”<sup>73</sup> după pastă și ardere se datează în Hallstatt-ul târziu. În ceea ce privește forma, vasul are unele asemănări în descoperirile hallstattiene târzii din țara noastră<sup>74</sup>. Pentru plasarea orizontală, sub buză, a celor două torți nu am găsit analogii fapt ce dovedește — avînd în vedere și vasul-clopot din M<sub>4</sub> — că actualul repertoriu al ceramicii hallstattiene târzii, este încă departe de a fi complet.

**Mormintul 3** — Așa cum am mai menționat obiectele de inventar găsite în zona M<sub>3</sub> sînt de caracter celtic. Mormintul a fost de incineratie, cu oasele depuse în groapă. Pentru datarea mormintului elementele cele mai sigure sînt cele două fibule și lanțul port-sabie.

Lanțul (pl. XII/11) este format din 13 verigi aplatizate la cold și ornamentate pe fața vizibilă cu puncte adîncite realizate prin batere cu un ciocan special. Capătul superior al lanțului este format de o verigă în formă de 8, capătul inferior ce avea veriga de închidere lipsește.

66 I. H. Crișan, *Ceramica daco-getică. Cu specială privire la Transilvania*. ES, București, 1969, 54—56, fig. 14/1 și pl. VIII/4, cu bibliografie și considerații tipologico-evolutive.

67 A. Vulpe—Eug. Popescu, *Dacia*, N. S., 16, 1972, 84, fig. 5/9.

68 M. Moga, *Apulum*, I, 1939—1942, 78; Șt. Ferenczi, *ActaMN*, 4, 24.

69 idem, *ActaMN*, 2, 99, M. IX și 100, M. XI.

70 Oală-borcan cu torți-buton perforate găsită în M 5 din necropola de la Budești „Benișoara” Săpături inedite, G. Marinescu.

71 Sb. Morintz, *Materialc*, 5, 1959, 355 sqq., fig. 3, T VII; idem, *Dacia*, N. S. 1, 1957, 122, fig. 2/8.

72 *La Staikin Verh.* (V. A. Ilinskaia, *Skitij Dneprovskogo lesostepnogo Levoberez'ja* Kiev, 1961, 93, nr. 20, pl. XI/15); idem, *VSSA*, 1952, 160 sq., pl. III/2 (vasul fiind datat cu săgeți în sec. VI î.e.n.), la *Postavmulcu* (ibidem, pl. V/5, vasul datat la începutul sec. V î.e.n.) la *Lenco-viți* (B. N. Grakov — A. I. Meliukova, *VSSA*, 39 sqq., fig. 6/4; *Tyria* (ibidem, fig. 7/6) sau la *Severntuskie* (*Arheologija*, Kiev, vol. II, 1971, 93, fig. 29/2, un vas-clopot de formă foarte apropiată de cea a vasului nostru).

73 Vezi totuși nota 54.

74 La *Balta Verde* (D. Berciu—Eug. Comșa, *Materialc*, 2, 315, M 15, fig. 41/3 și fig. 46/1) sau la *Cipău*, (I. H. Crișan, *Ceramica...*, pl. CXXX/2).

Verigile au un joc accentuat fapt ce dovedește o folosire îndelungată a lanțului. Acest tip de lanțuri, ca accesorii obligatorii în purtarea săbiilor lungi și grele la briul luptătorilor, au fost folosite în regiunile în care s-au instalat celții sau de populațiile regiunilor învecinate, mai intens în Latene C și D<sup>75</sup>. În ceea ce privește forma și tehnica de execuție și de ornamentare, lanțul de la Șopteriu are o foarte bună analogie în lanțul găsit în 1972 la Dipșa<sup>76</sup>, datat în a doua jumătate a sec. II î.e.n.<sup>77</sup>. Spre aceeași datare târzie a mormântului îndrumă și cele două fibule târzii de schemă Latene C dintre care una este de tipul celor cu sferă la picior iar cealaltă cu sferă (ornamentată?) pe arcu slab boltit<sup>78</sup>.

Această datare corespunde intrucitva și cu datarea propusă de V. Lazăr pentru „mormântul” celtic de la... Delureni, de fapt de la Șopteriu<sup>79</sup>. În legătură cu această descoperire dorim să mai facem încă o precizare, necesară pentru lămurirea contextului în care au apărut materialele recent publicate de V. Lazăr<sup>80</sup>. Folosind informațiile lui V. Lazăr, I. H. Crișan în lista repertorială a localităților cu descoperiri celtice din Transilvania la punctul „Delureni” precizează (1973) că materialele ajunse în muzeul Cluj sînt „o parte din inventarul unui mormînt de incinerare”<sup>81</sup>, pentru ca ulterior (1975) V. Lazăr să prezinte aceleași materiale ca provenind dintr-un mormînt de înhumatie.

Este știut faptul că materialele ieșite din descoperiri funerare în timpplătoare trebuie să privească întotdeauna cu multă circumspecție atunci cînd se încearcă gruparea lor pe morminte. Necesitatea unei astfel de abordări este încă o dată dovedită de materialele în discuție din care citeva — deși prezentate ca provenind dintr-un mormînt de înhumatie — au fost „contorsionate din cauza trecerii prin foc”<sup>82</sup>. Este clar deci că materialele ajunse în muzeul Cluj provin sigur din cel puțin două morminte celtice, unul de incinerare și altul de înhumatie. Centura ornamentală a aparținut mormîntului de înhumatie fapt precizat nouă de către descoperitor și susținut de starea de conservare a piesei<sup>83</sup>.

Așadar la Șopteriu în punctul „La Curmătură” au existat două necropole de mică întindere<sup>84</sup>. Cercetările noastre par să fi surprins ultimele vestigii arheologice din punctul menționat.

<sup>75</sup> Vl. Zirra, *FI*, 3, 150 sqq., care reanalizează toate descoperirile de lanțuri celtice din Transilvania fapt ce ne scutește de reluări.

<sup>76</sup> Lanțul de la Dipșa se deosebește de cel de la Șopteriu doar prin grosimea (mai mare) a verigilor.

<sup>77</sup> Vl. Zirra, *FI*, 3, 151.

<sup>78</sup> O fibulă similară a fost găsită la *Curtușeni* (Vl. Zirra, *FI*, 160, fig. 7/2, alta la *Cepari* în 1941, într-un mormînt distrus (M 2) (M. Roska, *Közl.*, IV, 1—2, 1944, 55—56 fig. 7/3; Crișan, *Materiale dacice*, 57, fig. 25/4; Vl. Zirra, *StudCom*, Satu Mare, 2, 1972, 189 și nota 86: idem, *Dacia*, N. S., 15, 19—71, 204, pl. 18/7).

<sup>79</sup> V. Lazăr, *ActaMN*, 12, 1975, 69 sqq. Informația eronată preluată de la descoperitorul Negruș Avram (nu Negrușă) i-a fost furnizată lui V. Lazăr de prof. I. Ianăș (nu Ionăș). De la V. Lazăr informația a ajuns probabil la I. H. Crișan (*Sargetia*, 10, 1973, 56, nr. 20).

<sup>80</sup> V. Lazăr, *ActaMN*, 12, 69 sqq.

<sup>81</sup> I. H. Crișan, *Sargetia*, 10, 56/20.

<sup>82</sup> V. Lazăr, *ActaMN*, 12, 72.

<sup>83</sup> Segmentul de centură achiziționat de noi și care a făcut parte în mod sigur din centura ajunsă la Cluj-Napoca, nu prezintă urmele trecerii prin foc.

<sup>84</sup> După calculele noastre pe platoul de „La Curmătură” au putut fi în total 10—15 morminte.

## XI. VERMEȘ (com. Lechința)

În anul 1972 cu ocazia executării unor lucrări legate de edificarea noului cămin cultural a fost deranjat un mormînt de înhumatie cu inventar funerar. Descoperirea a rămas nesemnaltă pînă în aprilie 1973 cînd, cu ocazia unei periegeze efectuate pe teritoriul satului și în împrejurimi, aflînd de descoperire am făcut imediat o cercetare la fața locului. Cu acest prilej am constatat că mormîntul, care a avut o orientare NS, a fost găsit la adîncimea de circa 1,50—1,70 cm, într-un strat de lut galben-cenușiu.

La data cercetării noastre în pămîntul răvășit am mai găsit cîteva oase umane și partea inferioară a unei căni de lut (pl. II/5) lucrată la roată, dintr-o pastă fină cenușie cu slip cenușiu-negricios la exterior și decorată pe partea superioară a pîntecului cu un ornament lustruit în zig-zag. Dimensiuni:  $dm=10,4$  cm. Muz. Bistrița, inv. 8087.

Vasul deși fragmentar aparține prin formă, tehnică de execuție și decor ceramicii de tip Sîntana-Cerneahov. Spre aceeași atribuire îndrumă și faptul că mormîntul a fost de înhumatie, rit funerar specific pentru această perioadă, în Transilvania, pentru cultura amintită.

Mormîntul se datează așadar în a doua jumătate a secolului al IV-lea e.n. Întrucît nu s-a făcut încă un sondaj de informare la locul descoperirii, nu sîntem în măsură să precizăm dacă avem de-a face cu un mormînt izolat sau cu un cimitir de tip Sîntana-Cerneahov<sup>85</sup>.

## XII. VISUIA (com. Miceștii de Cîmpie)

În punctul „Fînațe” a fost descoperit întîmplător, pe arătură, în anul 1975, un topor perforat (pl. XIV) de mari dimensiuni lucrat dintr-o rocă eruptivă (diabaz) cenușiu-negricioasă. Toporul are muchia ovală, tăișul arcuit și cu urme de folosire. Dimensiuni:  $L=18,4$  cm. După formă și dimensiuni toporul se datează în neolitic. Colecția școlară Visuia<sup>86</sup>.

## XIII. VIȘINELU (com. Sărmașu, jud. Mureș)

Pe teritoriul satului, prin anii 1962—1963, în urma unor lucrări de nivelare a fost găsit un vas de lut care a ajuns ulterior în muzeul Bistrița<sup>87</sup>.

Vasul, o cană cu toartă, lucrat la roată dintr-o pastă fină, neagră cu lustru (terra nigra), are pîntecul carenat și bombat, gîtul cilindric,

<sup>85</sup> Menționăm că în imediata apropiere a mormîntului a fost identificată așezarea contemporană din care s-a recoltat, printr-un mic sondaj, multă ceramică și fragmentul unui pieptene de os cu apucătoare semicirculară în formă de clopot. Cf. și Șt. Dănilă, *FI*, 3, 463.

<sup>86</sup> Toporul ne-a fost prezentat de către prof. I. Moldovan, organizatorul unei frumoase colecții școlare.

<sup>87</sup> Nu s-a executat un sondaj de salvare și nici o cercetare la fața locului.

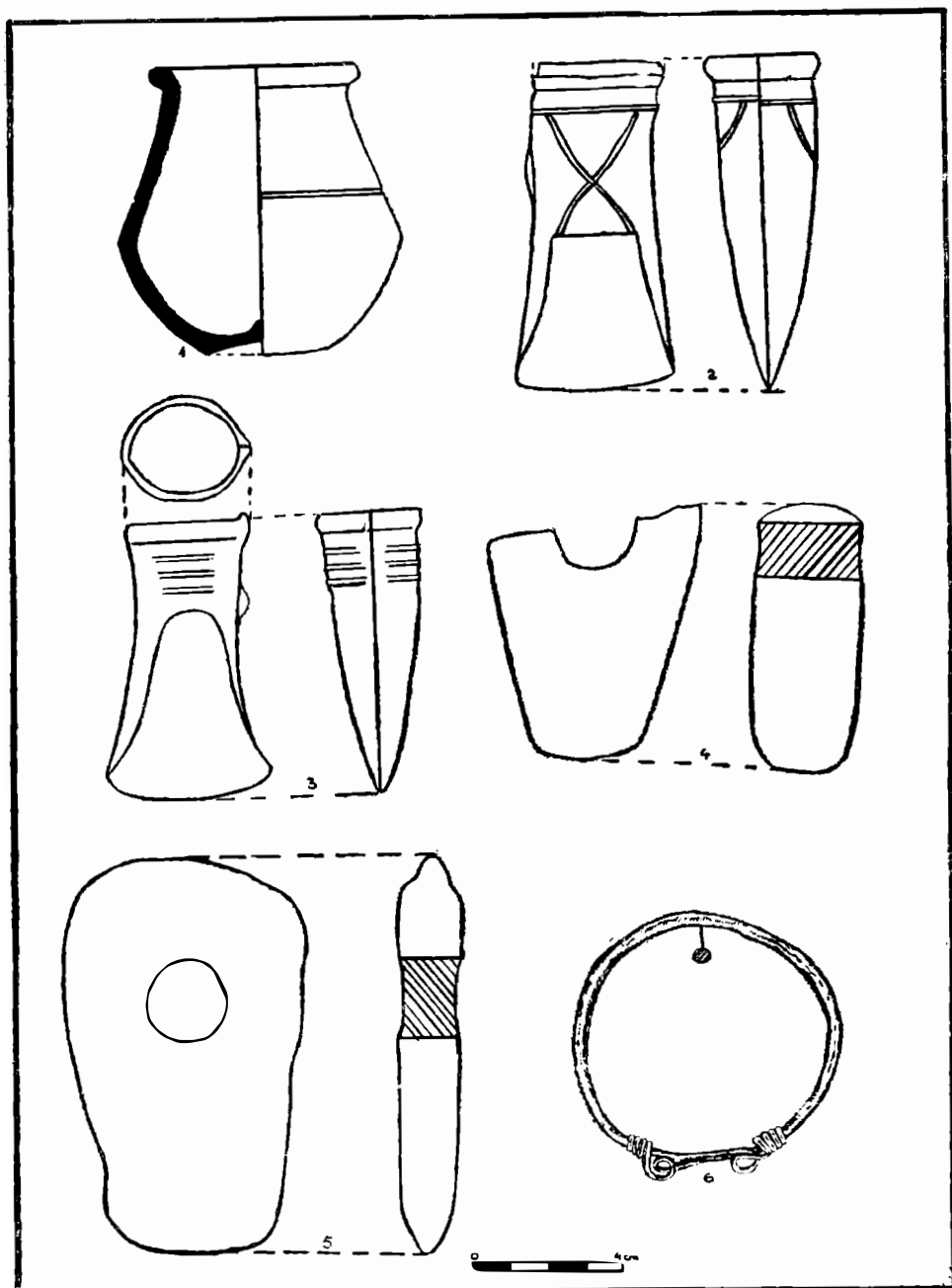
înalt și larg, buza rotunjită și ușor răsfrântă în afară, fundul cu inel de susținere. În dreptul capătului de sus al torții și la baza gâtului se află câte o nervură în relief. Dimensiuni:  $\bar{I}=16,7$  cm;  $dm=14$  cm. Muz. Bistrița, inv. 4.010.

Deși nu dispunem de date mai concludente privind condițiile descoperirii vasului, apariția sa într-un complex funerar este aproape sigură. În privința datării, tehnica de execuție, forma și bunele analogii pe care le are în necropolele de secolul al IV-lea asigură vasului de la Vișinelu o plasare sigură în cadrul descoperirilor de tip Sintana-Cerneahov<sup>88</sup>.

### A B R E V I E R I

- |                          |                                                                                                                                                                    |
|--------------------------|--------------------------------------------------------------------------------------------------------------------------------------------------------------------|
| AS                       | -- Arhiva Someșană, Năsăud, I (1972) și urm.                                                                                                                       |
| Crișan, Materiale dacice | -- I. H. Crișan, <i>Materiale dacice din necropola și așezarea de la Ciumești și problema raporturilor dintre daci și celți în Transilvania</i> , Baia Mare, 1966. |
| Diaconu, Tirgșor         | -- Gh. Diaconu, <i>Tirgșor. Necropola din secolul III—IV e.n.</i> , EA, București, 1965.                                                                           |
| FI                       | -- <i>File de Istorie</i> , Bistrița, I (1971) și urm.                                                                                                             |
| MemCD                    | -- <i>În memoria lui Constantin Dicoviciu</i> , Cluj, 1974.                                                                                                        |
| Mitrea/Preda, Necropole  | -- Bucur Mitrea — Constantin Preda, <i>Necropole din secolul al IV-lea e.n. în Muntenia</i> , EA, București, 1966.                                                 |
| PM                       | -- <i>Probleme de Muzeografie</i> , Cluj, 1960.                                                                                                                    |
| Roka, Rep                | -- M. Roska, <i>Erdély régészeti repertórium</i> , I, Öskor, Cluj, 1942.                                                                                           |
| SCȘMI                    | -- <i>Sesiunea de comunicări științifice a muzeelor de istorie dec. 1964</i> , I, București, 1971.                                                                 |
| Vulpe, Ferigile          | -- Al. Vulpe, <i>Necropola hallstattiană de la Ferigile. Monografie arheologică</i> , EA, București, 1967.                                                         |
| R. Vulpe, Izvoare        | -- <i>Izvoare. Săpăturile din 1936—1948</i> , EA, București, 1957.                                                                                                 |

<sup>88</sup> Pentru analogii mai apropiate vezi descoperirile de la *Izvoare* (R. Vulpe, *Izvoare*, 44, M VI, fig. 313/2), de la *Tirgșor* (Diaconu, *Tirgșor*, 69—70, M 243, pl. CXXV/2) sau de la *Spanțov* (Mitrea/Preda, *Necropole*, 23, M 12, fig. 22/3 și 37, M 63, fig. 85/6) etc.



Pl. I. — Obiecte descoperite izolat la : 1 Bistrița ; 2 București ; 3—4 Jeica ; 5 Craiova ; 6 Petriș.

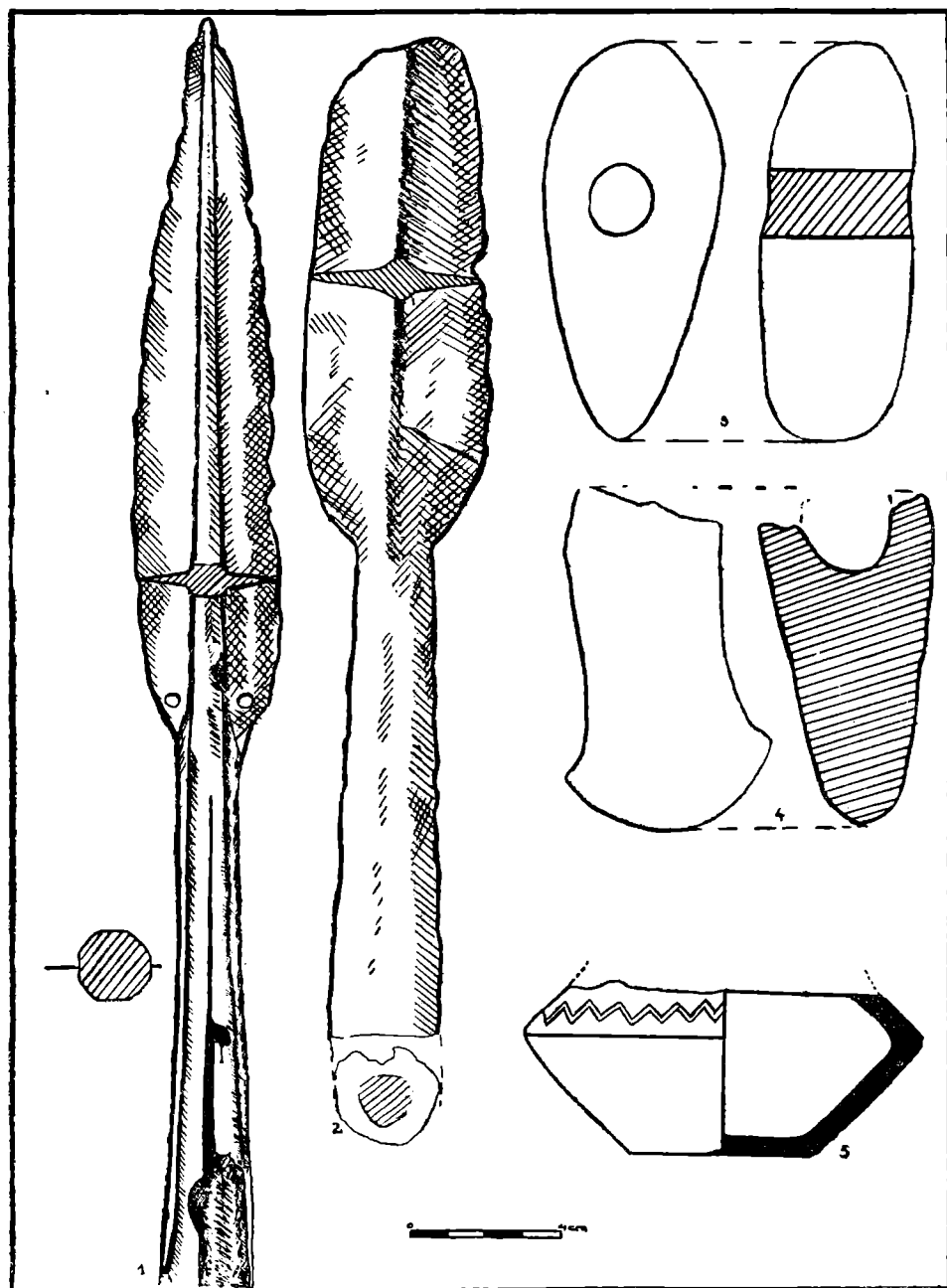
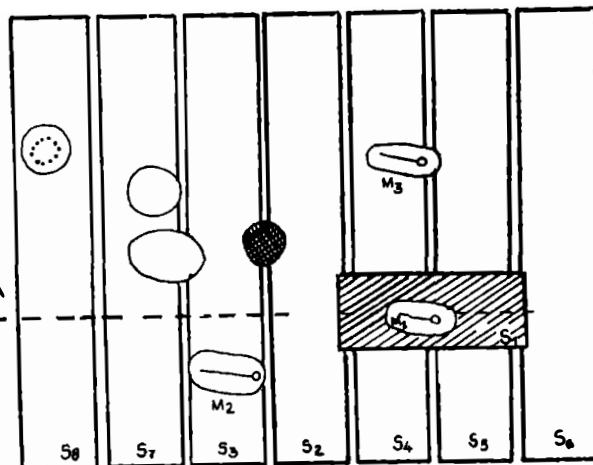


Fig. II. — Obiecte descoperite la : 1—2 Pinticu ; 3 Prundu Bîrgăului ; 4 Rusu de Sus ; 5 Vermeș.

# PLANUL SĂPĂTURILOR DE LA OCNÎȚA „PE DRIC“

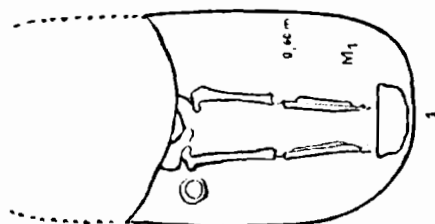
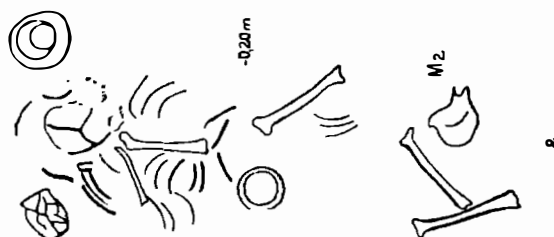
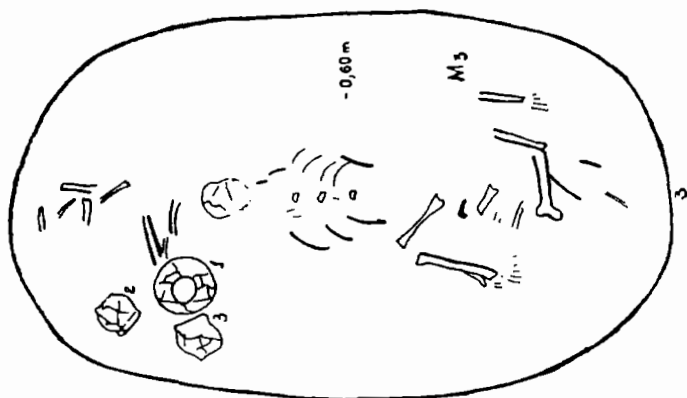
1969--1973



CASA  
CĂȚINEANU VIOREL

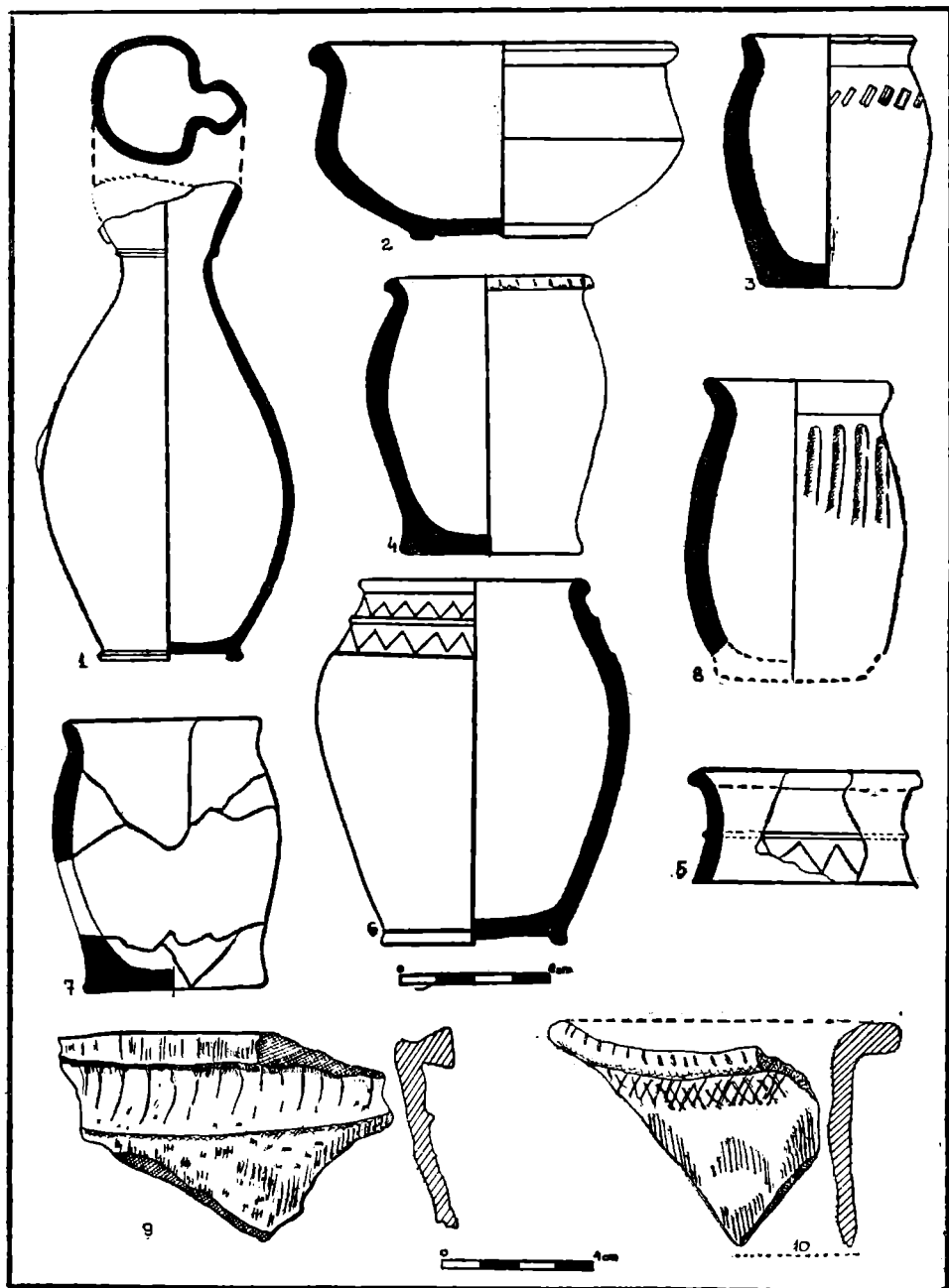
- GARD
- - MORMINTE SÎNTANA
- - GROAPĂ PREFEUDALĂ
- - GROPI FEUDALE TIMPURIU
- - CUPTOR DE PIATRĂ FEUDAL TIMPURIU
- ▨ SĂPĂTURĂ 1969

Pl. III. --- Planul săpăturilor de la Ocnîța „Pe Dric” 1969, 1973.

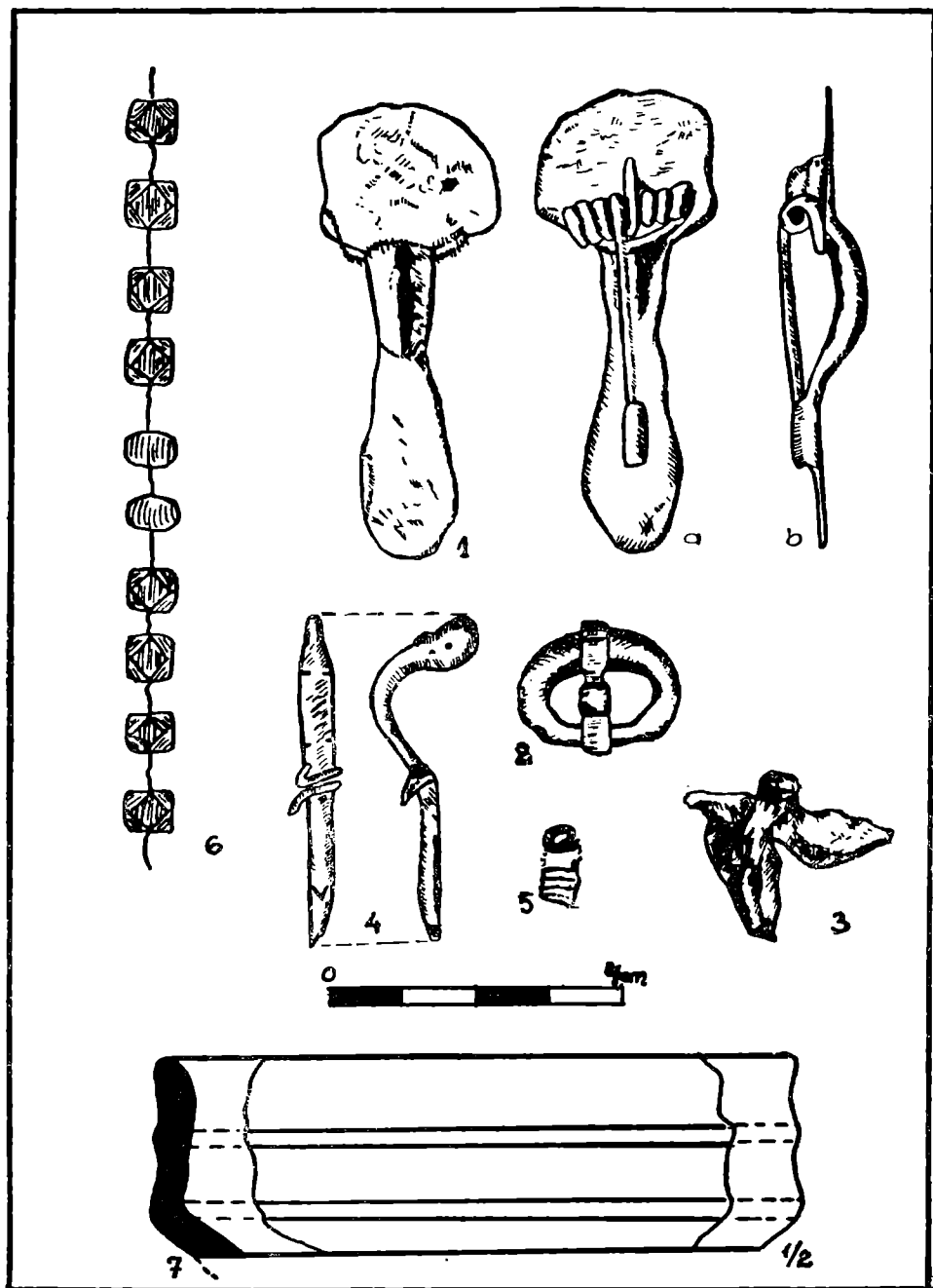


Pl. IV. — Ornita „Pe Driș” 1 M1 ; 2 M2 ; 3 M3.

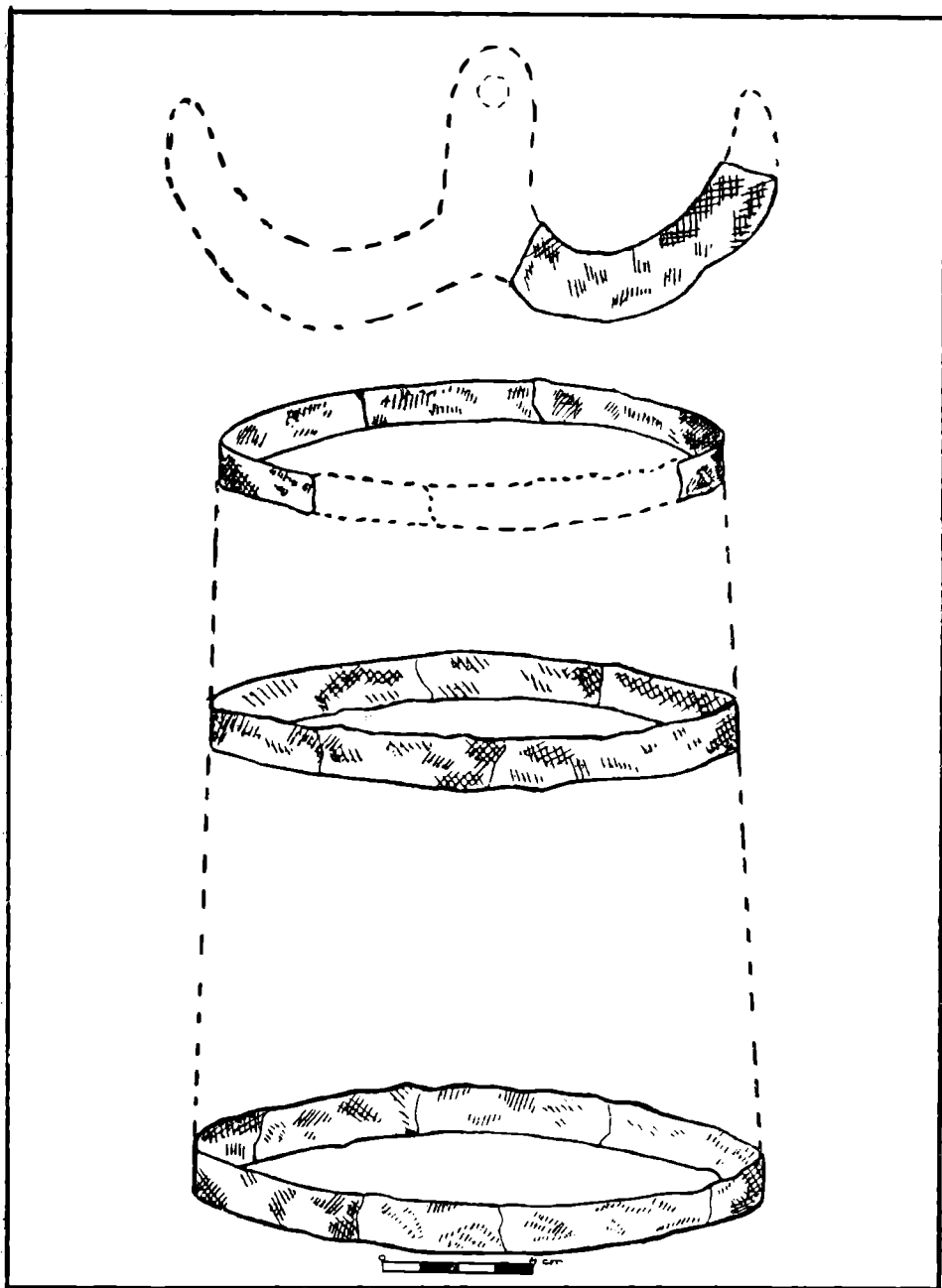




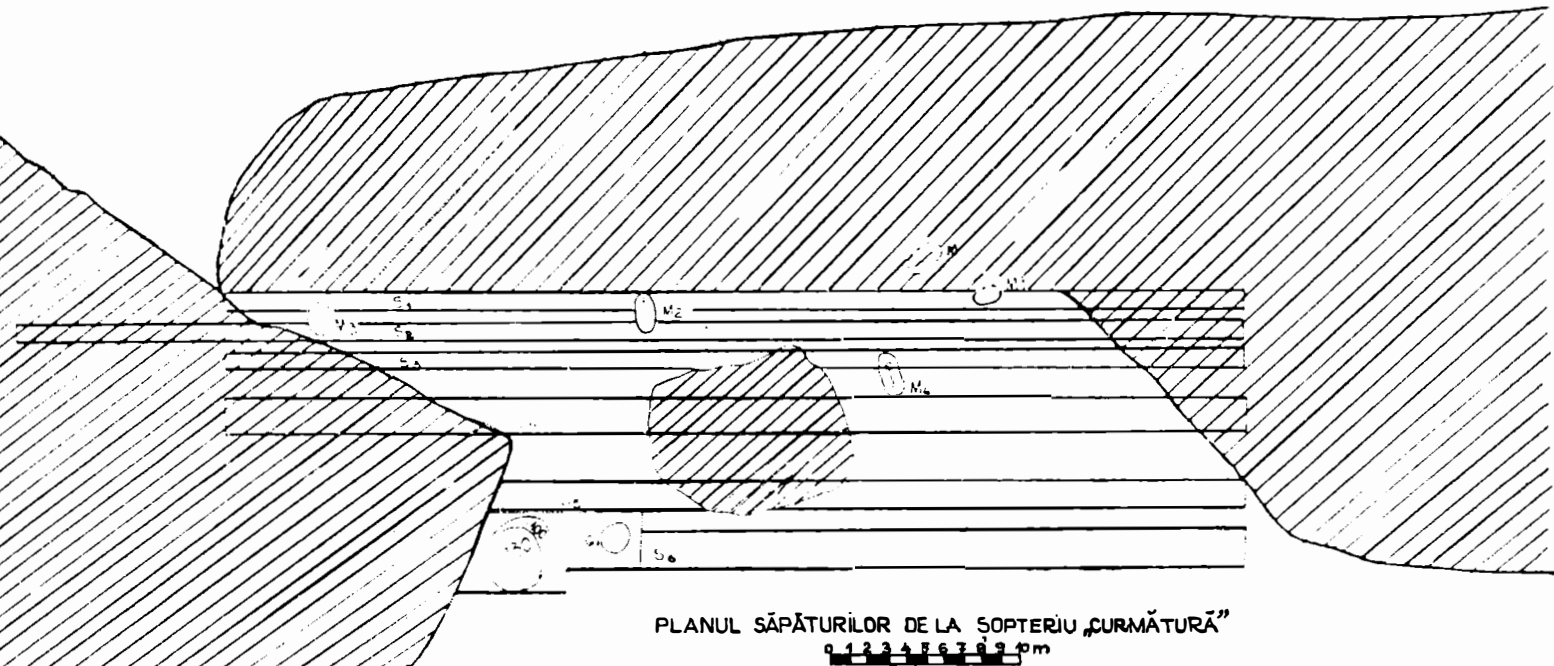
Pl. V. --- Ocnita „Pe Dric” M1 (1—3); M2 (4—5); M3 (6—8); 9—10 Ocnita „Valea Lupului”.



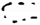



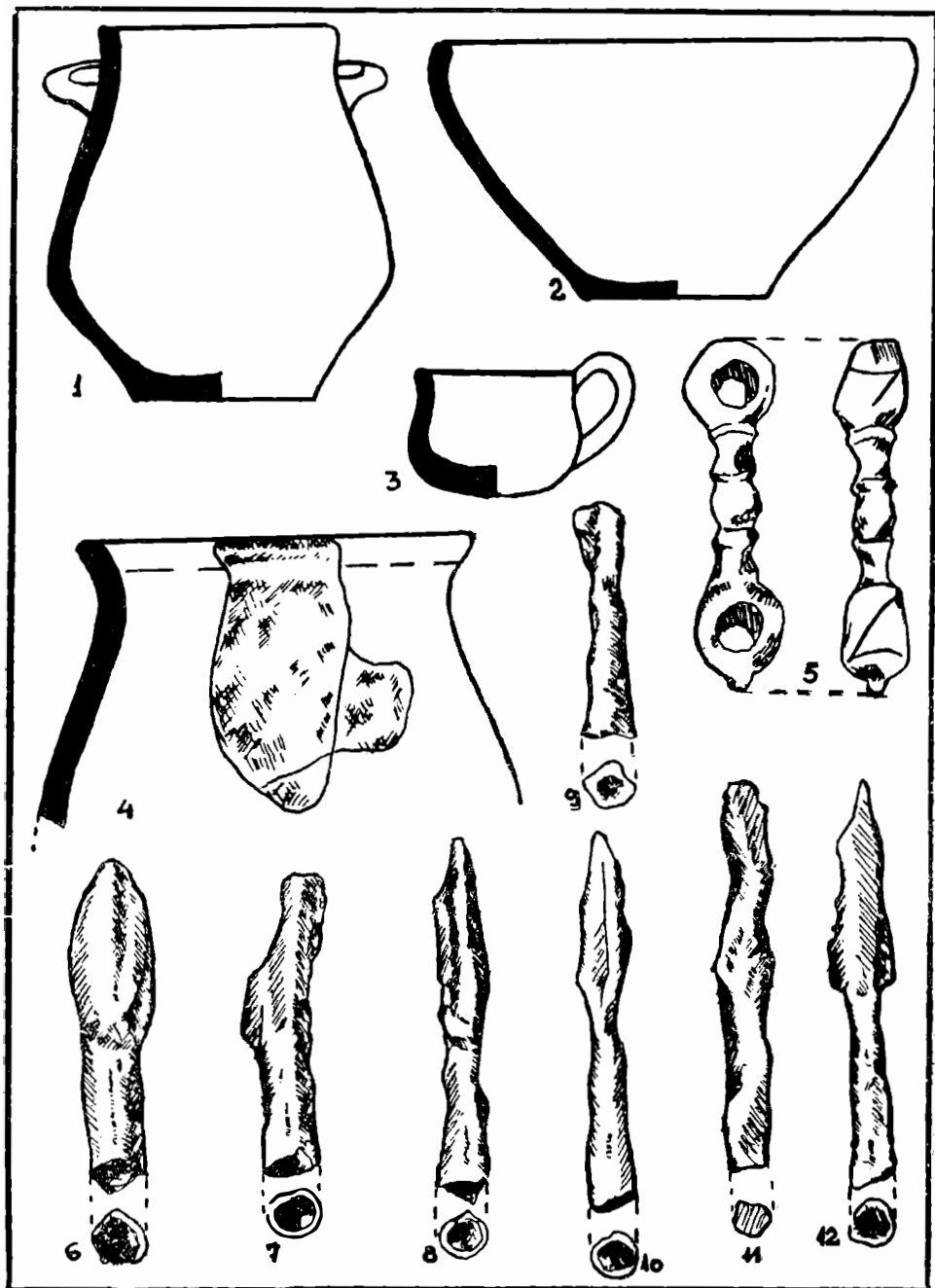
Pl. VI. — Ociña „Pe Dric” M1 (1—2); M3 (3); 4—7 Ociña „Valea Lupului”.



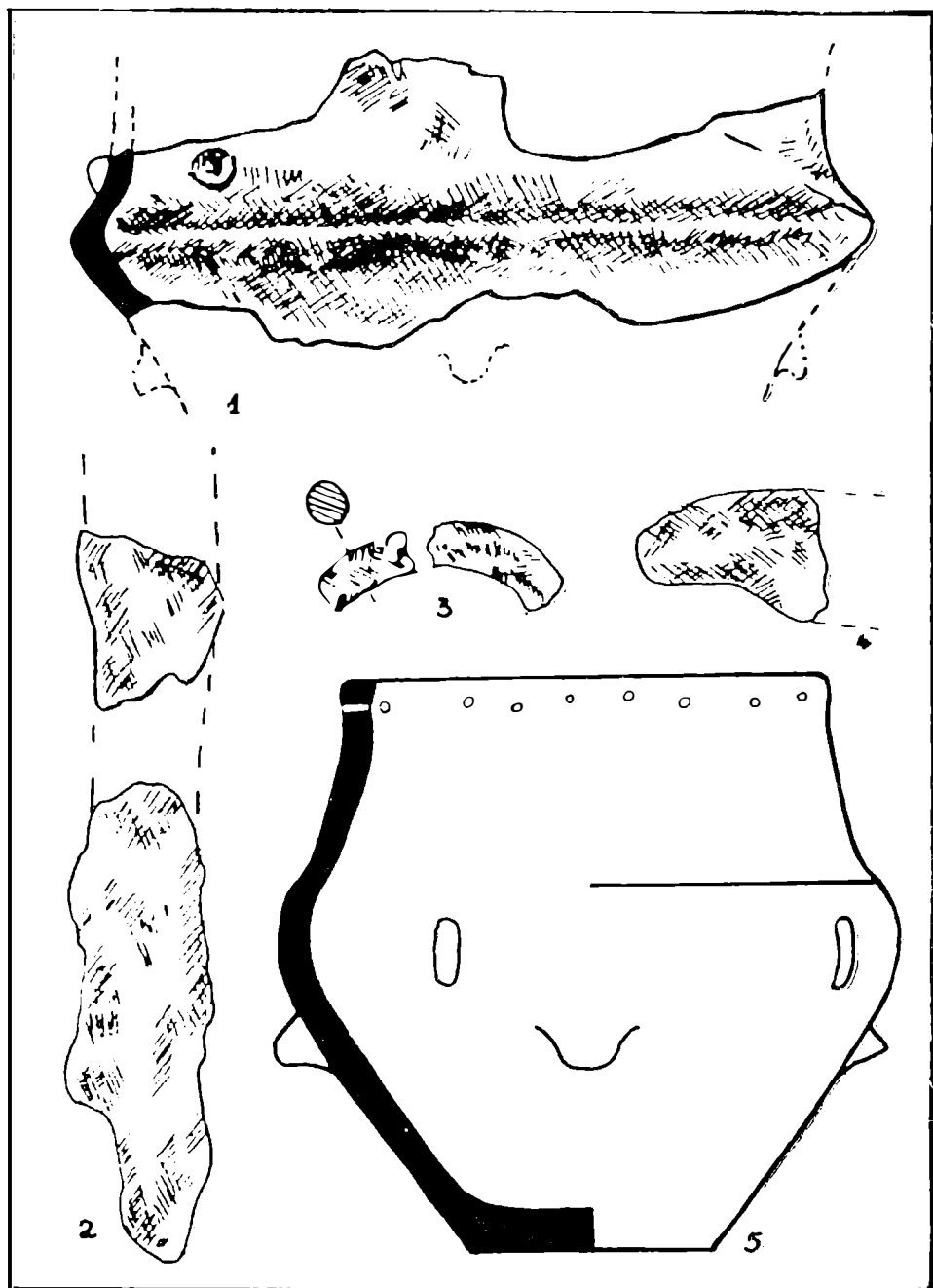
Pl. VII. — Ocnîța „Pe Dric” M2. Găletuță de lemn cu cercuri de fier (reconstituire).



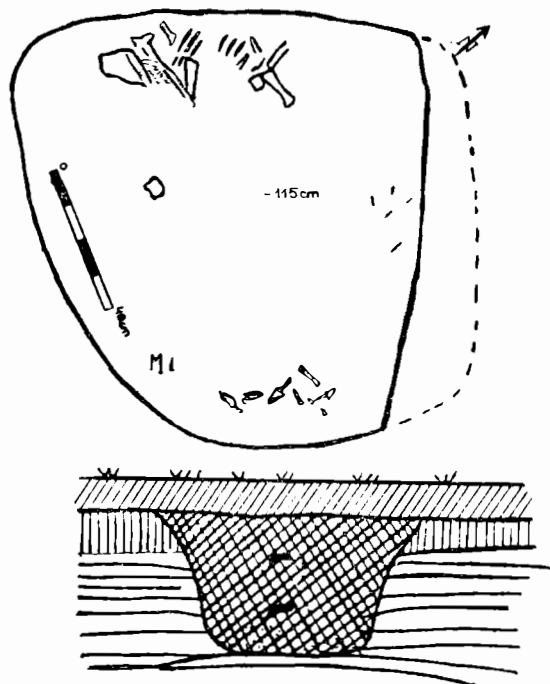
-  Săpătură ocazională
-  Morminte cercetate sistematic
-  Mormint distrus (vezi nota 56)
-  Locuință și groapă feudală



Pl. IX. — Șofteriu „La Curmătură” 1—3, 5 Descoperiri întâmplătoare; M1 (4, 6—12)  
 Scara : 1—4—1/4; 5, 6—12—1/1.

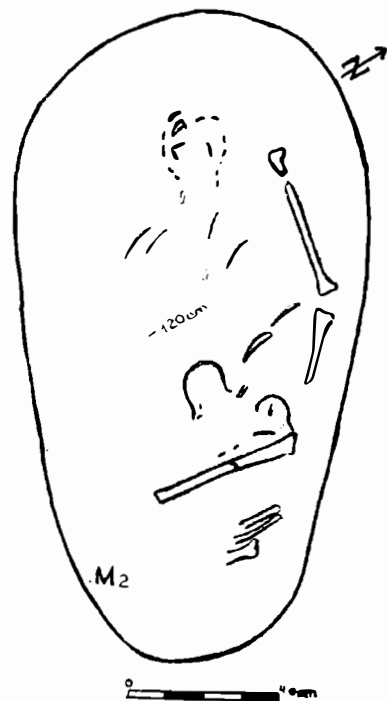


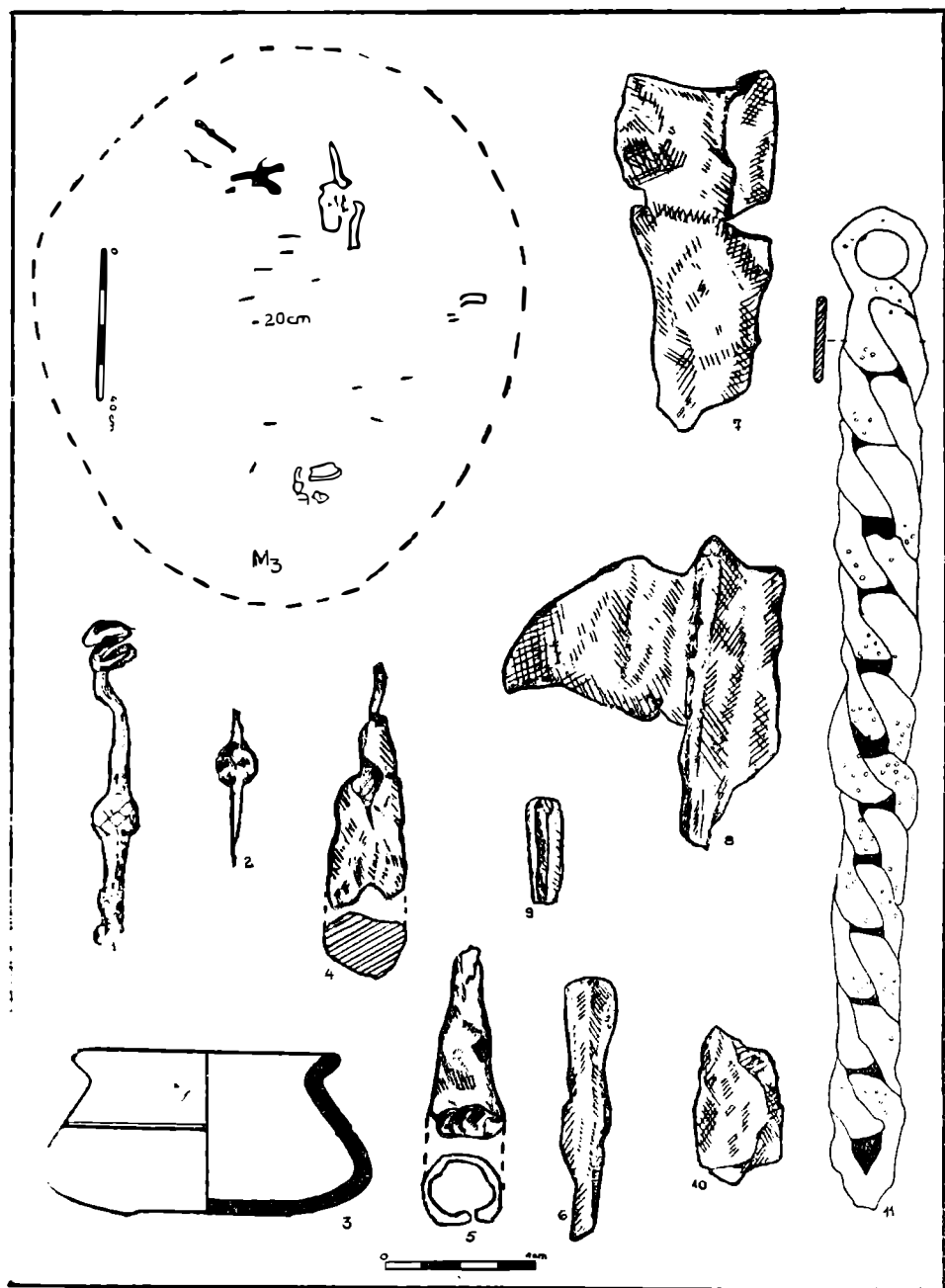
Pl. X. --- Șofteriu „La Curmătură” M1 (1); M4 (2—5). Scara: 1,5—1/4; 2—4—1/1.



## LEGENDA

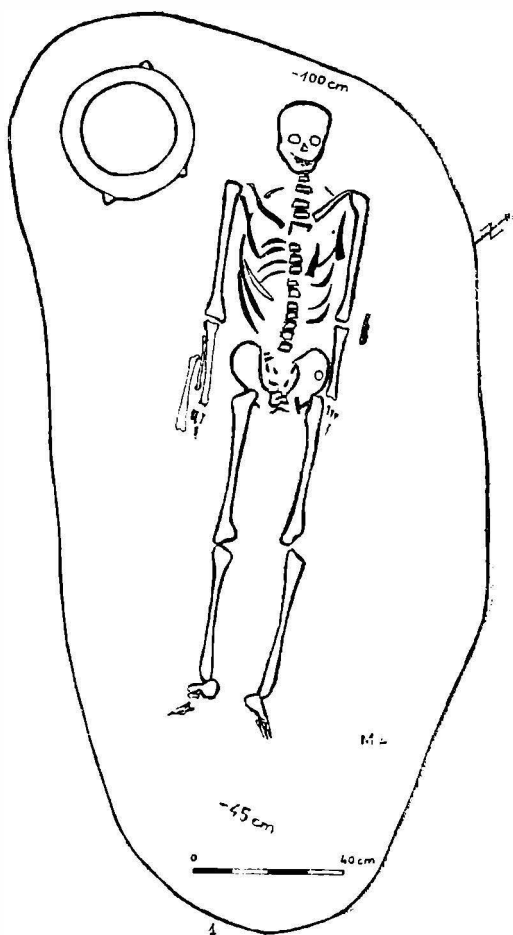
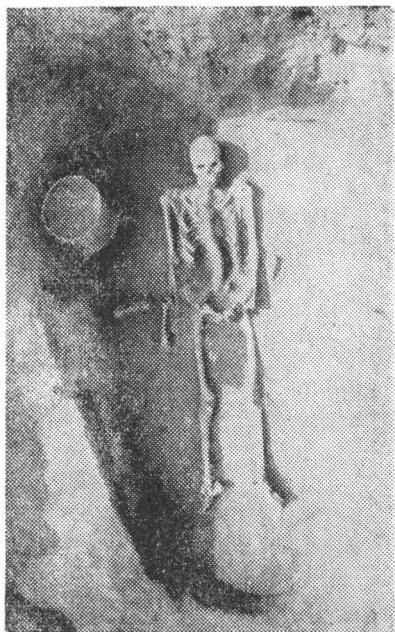
- /// Humus modern
- |||| Străt galben cafeniu
- ≡ Străt galben roșcat
- Străt cafeniu albicios
- ~ Oase animale
- Ceramică
- Cenușă, carbune; 1/25

Pl. XI. — Șopterie „La Curmătură”: M<sub>1</sub> și M<sub>2</sub>.

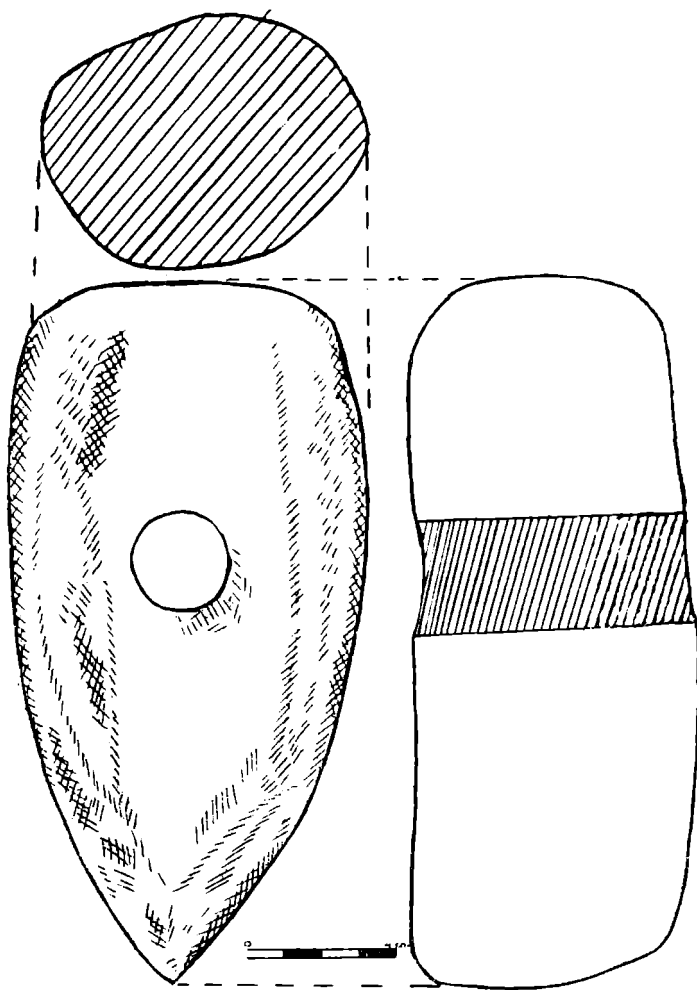


XII. — Șopteriu „La Curmătură”. Inventarul recuperat din M3.

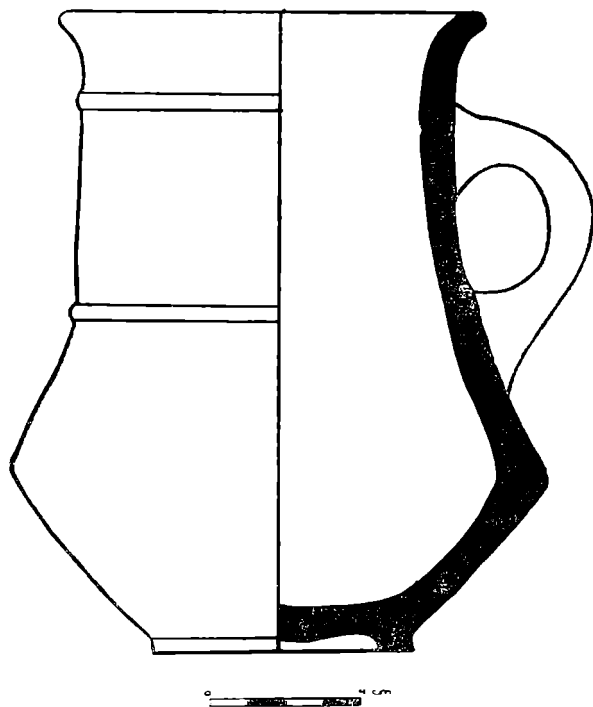




Pl. XIII. — Țopteriu „La Curmătură” M4



Pl. XIV. -- Visuia „Finațe”.



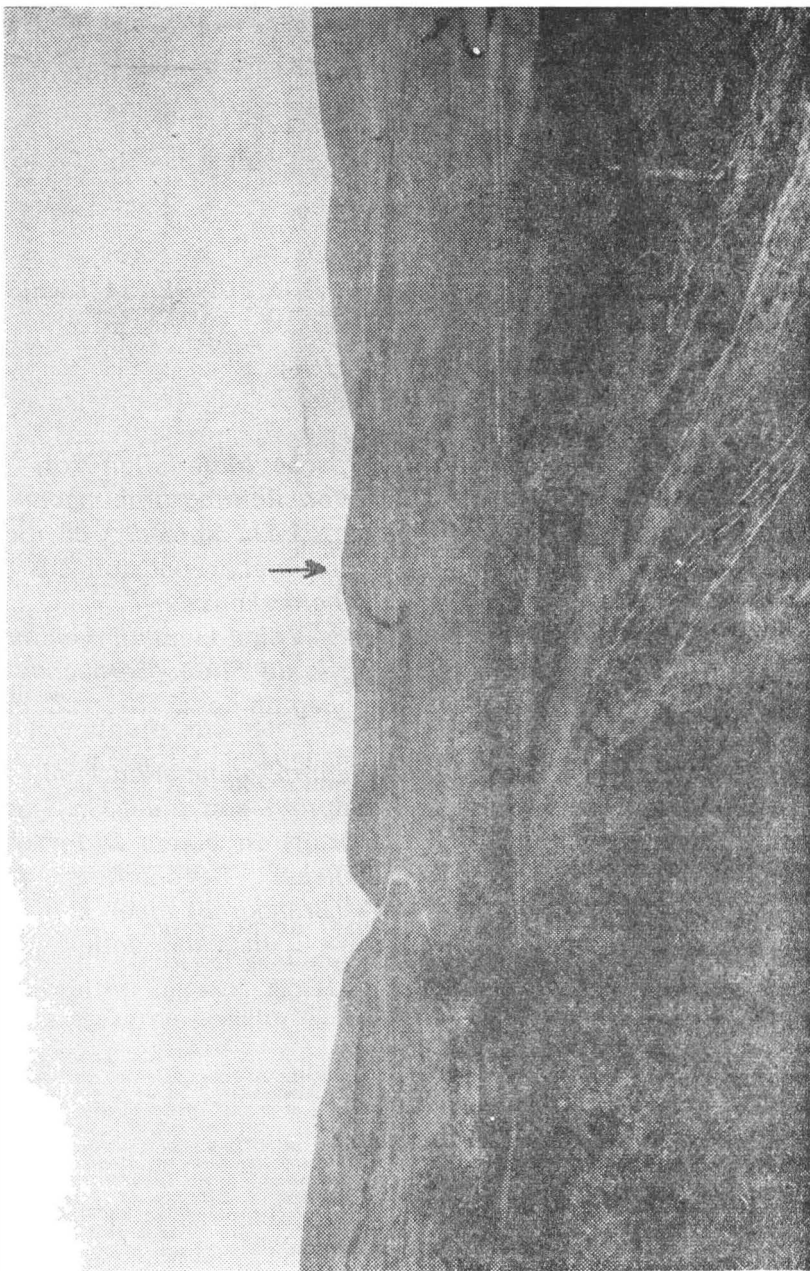


Fig. 1. — Șopteriu „La Curmătură”. Locul săpăturii.

ARCHÄOLOGISCHE FORSCHUNGEN UND FUNDE IM KREIS  
BISTRIȚA-NĂSĂUD  
ZUSAMMENFASSUNG

*Die Verfasser legen einige archäologische Materialien vor, die entweder als Einzelfunde oder anlässlich von Rettungsgrabungen auf dem Gebiet des Kreises Bistrița-Năsăud ans Licht kamen. Von diesen ist besonders der bei Rettungsgrabungen geborgene Fundstoff aus dem Umkreis der Dörfer Ocnița und Șopteriu bemerkenswert.*

*In Ocnița wurden an den „Pe Dric“ und „Valea Lupului“ genannten Stellen Skelette identifiziert, die der Sîntana de Mureș-Cerneahovkultur zugewiesen und an das Ende des 4. — Beginn des 5. Jhs. u.Z. angesetzt wurden.*

*In Șopteriu wurden in dem „La Cîrmătură“ genannten Punkt vier Gräber aufgedeckt, von denen Gr. 1 (Brandgrab), sowie die Gr. 2 und 4 (Körperbestattungen) der skythischen, bereits in einem fortgeschrittenen Stadium der Thrakisierung befindlichen Bevölkerung zugehören (6. — 5. Jh. v.u.Z.), während Gr. 3 (Brandgrab) einer keltischen Bevölkerung zugeschrieben und in das 3. — 2. Jh. v.u.Z. datiert wurde.*