

TEMPLUL PALMYRIENILOR DIN CASTRUL DE LA TIBISCUM – JUPA

CĂLIN TIMOC

O caracteristică remarcabilă a arhitecturii fortificației romane de la Tibiscum sunt forma trapezoidală, alungită și dispunerea porții *praetoria* și a porții *decumana* pe laturile lungi, situație planimetrică ce dă o notă de originalitate operei constructive.

Forma ieșită din comun a castrului mare a atras după sine importante schimbări chiar în cadrul organizării interioare, planimetrie ce trebuia să țină cont de necesarul de spațiu util al celor trei unități de garnizoană: *cohors I Sagittariorum* respectiv *cohors I Vindelicorum*, *numerus Palmyrenorum* și *numerus Maurorum*.

Cu toate că în afară de *principia* este recunoscut faptul că majoritatea edificiilor interioare sunt orientate *per striga*, există doar câteva construcții interioare au fost până acum dezvelite de săpături arheologice.

Unul din aceste edificii reține atenția specialiștilor mai ales prin particularitățile sale arhitecturale dar și ca poziție în planimetria castrului mare (IV) de la Tibiscum.

Edificiul (I) cum a fost el numerotat este dispus în colțul de N-E al castrului, fiind ridicat în sec III d.Hr. în această zonă desființând practic *via sagularis* și o parte din val are o formă alungită și un portic simplu în prostil, sprijinindu-se pe 4 coloane suple¹.

Doina Benea presupunea pe baza elementelor arhitectonice și a descoperirilor epigrafice că acest edificiu putea fi o *schola* sau un lăcaș de cult a unei anumite unități militare din garnizoana tibiscensă². În privința funcționalității clădirii credem că distinsa cercetătoare nu s-a înșelat, dar la tabloul general al informațiilor arheologice despre acest edificiu mai pot fi adăugate date noi.

¹ Poate o reconstituire grafică, profesionistă ar trebui în viitor făcută, deoarece ea ar putea aduce amănunte esențiale în legătură cu aspectul cultural, sacru al acestui edificiu. Fragmente numeroase de monumente arhitectonice și decorative ale clădirii în cauză se găsesc în expoziția Muzeului Banatului din Timișoara și cea a Rezervației arheologice de la Jupa, ori a Muzeului Regimentului XIII de graniță de la Caransebeș.

² Doina Benea, Petru Bona, *Tibiscum*, București, 1994, 50-51.

Clădirea are o formă dreptunghiulară (28,80 x 6,80 m), cu o singură încăpere³, zidurile fiind de 0,80 m lățime, doar zidul scurt, în fundal are 1,20 m grosime⁴, dar nu pe toată lungimea, după cum bine se poate observa din planul general. Acest mic detaliu sugerează că edificiul de cult în lipsa unei abside sau încăperi adosate – *cella* – avea nișe interioare în această zonă, probabil pentru statuile zeilor, iar acoperișul putea fi în două ape, cu luminatoare laterale pe întreaga lungime a construcției. Interiorul clădirii a fost decorat cu grijă, podeaua fiind pardosită cu *tegulae sesquipedales*, unele din ele purtând ștampila MID, iar pereții pe lângă tăblițe votive și *ex voto*-uri au fost placați cu dale subțiri de marmora pe care erau sculptate felurite motive vegetale⁵.

Accesul în clădirea (de tip basilical) se făcea printr-o ușă cu un canat de marmură albă sculptat și el cu mult gust, iar urmele de găuri mici descoperite în linie pe pragul din piatră indică un sistem de închidere cu grilaj al lăcașului de cult.

Lățimea ușii era de 2,60 m, iar intrarea era împodobită cu un portic lat 3,20 m, pavat și el cu cărămizi mari una din ele purtând chiar o inscripție. Adâncimea porticului de 1,80 m este delimitat la exterior de un șir de patru baze pătrate de coloane, de 0,80 x 0,80 m, din gresie calcaroasă.

Caracterul sacru, maiestuos al edificiului este accentuat de o piațetă pavată cu dale mari de granit, de unde se face accesul, spațiu în care, pe axa centrală a porticului, la 6,40 m distanță de acesta au fost identificate arheologic urmele unui postament din blocuri de calcar (2,40 x 2 m), indiciu ce sugerează existența unui altar votiv sau a unei statui⁶. Tot în această piațetă au apărut într-o dală de granit urmele unui ic metalic de aprox. 1,5 cm diametru fixat de piatră cu plumb, fapt ce sugerează în acest loc prezența și a altor statui sau monumente care garniseau această *aria sacra*⁷.

Doina Benea își exprima la data publicării datelor arheologice în legătură cu edificiul din colțul de NE al castrului părerea de rău că în cea mai mare măsură datorită modului defectuos în care a fost gestionată cercetarea arheologică la sfârșitul anilor 60 / începutul anilor 70 ai sec. XX, de profesorul M. Moga nu vom ști niciodată etapele de folosire a clădirii și nici cu exactitate ce materiale arheologice s-au descoperit în zonă⁸.

³ Doina Benea era de părere că edificiul I are două camere, dar fotografiile din timpul descoperirii contrazic acest fapt. Domnia Sa s-a bazat în afirmațiile făcute pe ductul unor ziduri în zona mediană a clădirii a căror existență au fost semnalate de alți arheologi care au participat la dezvelirea și apoi conservarea ei, dar aceste ziduri aparțin unui sistem de încălzire (*hypocaustum*) și nu depășesc nivelul podelei (fig. 1).

⁴ Doina Benea, Petru Bona, *op.cit.*, 50.

⁵ *Ibidem*.

⁶ *Ibidem*, 51.

⁷ Observații personale.

⁸ Doina Benea, *op.cit.*, 51.

Există însă câteva fotografii făcute în momentul degajării sălii lăcașului de cult, una din ele reținându-ne în mod special atenția!

Imaginea ne prezintă faza finală de lucru la săpăturile întreprinse de M. Moga la această clădire, iar în zona centrală, ușor înălțată datorită zidurilor din substrucția sistemului de încălzire (fig. 2), pe podeaua ușor deplasată spre stânga față de axul sălii, pe jos, a fost descoperită o bilă mare din piatră (fig. 3). Ea făcea parte cu siguranță dintr-o compoziție statuară și reprezenta pământul sau vreun alt astru: soarele sau luna.

Bila de piatră, ușor turtită, cu diametrul maxim de 0,55 m, sculptată din piatră moale de conglomerat calcaros prezintă în zona mai teșită mai multe adâncituri probabil pentru a putea fi fixată mai ușor și mai bine de restul ansamblului statuar (fig. 4).

Dacă luăm în considerare faptul că ne aflăm într-un castru roman putem susține ipoteza că bila ar aparține unei statui ce deservea un cult militar, iar zeul cel mai popular, căruia în sec. III d.Hr., când practic a fost datată clădirea, putea fi *Jupiter Dolichenus*. O reprezentare miniaturală, din bronz, de la templul lui *I * O * M * Dolichenus* din localitatea *Vestus Salinae* (fig. 5), indică faptul că bila putea constitui un suport pentru vulturul, pasărea zeului suprem și totodată forma alegorică de reprezentare a divinității⁹.

Silviu Sanie sublinia apropierea de atribute între *Dolichenus*, *Sol* și *Malachbel*¹⁰.

Pe un fragment de relief votiv, pus probabil de un personaj important, cu autoritate atât în *numerus Palmyrenorum* cât și în cel de mauri a fost descoperit în perioada interbelică la săpăturile din castrul tibiscens și unde în registru de jos apare reprezentat globul pământesc. I. I. Russu cu reținere credea că piesa a făcut parte în antichitate dintr-un relief mitriac¹¹.

Luând în considerare inscripțiile descoperite în edificiu basilical cu portic putem susține fără să greșim că el este un templu al palmyrienilor, dedicat asemenea celui de la *Ulpia Traiana Sarmizegetusa* mai multor divinități orientale (din categoria *Dii Patri*)¹²: *Jupiter Dolichenus*, *Malachbel*, *Bel Palmyrenus*, *Genius Palmyrenorum*, *Hore*, *Diis Patris*, *Sol Ierharbol*, *Liber Pater* etc.

Prezența în castru a unui edificiu de cult nu trebuie să ne mire, deoarece el face parte din edificiile romane târzii, ridicate în *agger* și peste *via sagularis*, asemenea altor anexe constructive din această tulburată epocă istorică, când regulile tradiționale ale castrametației sunt desuete.

⁹ Michael Speidel, *Jupiter Dolichenus. Der Himmelsgott auf dem Stier*, Stuttgart, 1980, 41.

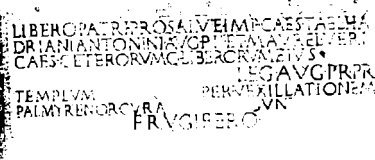
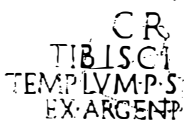


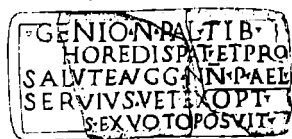
¹⁰ Silviu Sanie, *Culte orientale în Dacia romană*, I, București, 1981, 183.

¹¹ IDR III/1, 147.

¹² Existența unui templu al palmyrienilor la Tibiscum a fost bănuită și sugerată cu elocvență de Doina Benea, fără a o putea indica la vremea respectivă, vezi Doina Benea, *Die Palmyrener in Dakien*, în *SIB*, XVII-XVIII (1993-1994), Timișoara, 1996, 45-61.

ANEXĂ EPIGRAFICĂ

(piese descoperite probabil în zona edificiului I din castrul mare)¹³

Nr. crt.	Text	Desen publicat
1.	<p><i>Libero Patri pro salute Imperatoris Caesaris Titii Aelii Ha- driani Antonini Augusti Pii et Marci Aurelii Veri Caesaris ceterorumque liberorum eiuslegatus Augusti pro praetore templum... fecit per vexillationem Palmyrenorum cura ... ?bun ... frugifero.</i></p>	<p>Piso & Benea 1999, 1.</p> 
2.	<p><i>... ...cr... ...Tibisci... ...templum pecunia sua... ?et statuam ex argenti pondo...</i></p>	<p>Piso & Benea 1999, 6.</p> 
3.	<p><i>Mar?ius Aureli?ianus princeps numeri porticum d- eum starvit.</i></p>	<p>Piso & Benea 1999, 8.</p> 
4.	<p><i>Deo Malachbello pro salute dddominorum nnnostrorum Augggustorum Publius Aelius Servius veteranus ex optione numeri Palmyrenorum</i></p>	<p>Piso 1983, 4.</p> 
5.	<p><i>Genio Numeri Palmyrenorum Tibiscensium ...Hore Dis Patriis et pro salute Augggustorum Nnostrorum Publius Aelius Servius veteranus ex optione Cum suis ex voto posuit.</i></p>	<p>IDR III/1, 136.</p> 

¹³ Un mare ajutor în indicarea locului de descoperire a unor eipgrafe l-am primit cu amabilitate de la Florin Medelet.

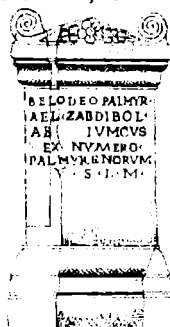
6. *Auribus
Dei
Malagbeli
Aelius V...*

Piso 1983, 5.



7. *Belo Deo Palmyreno
Aelius Zabdibol
armorum custos
ex numero
Palmyrenorum
votum solvit libens merito*

IDR III/1, 134



Abrevieri epigrafice

- IDR III/1 – I. I. Russu (coord.), *Inscriptiile Daciei romane*, vol. III/1, Bucurcști, 1977.
Piso 1983 – Ioan Piso, *Epigraphica (XIV)*, în *ActaMN*, XX, 1983, p. 103-111.
Piso&Benea 1999 – Ioan Piso, Doina Benea, *Epigraphica Tibiscensia*, în *ActaMN*, 36/1, p. 91-107.

DER TEMPEL DER PALMYRENER AUS DEM RÖMERKASTELLUM VON TIBISCUM – JUPA

(Zusammenfassung)

Die alte Ausgrabungen von Tibiscum haben in inneren des Kastellum (IV) mehrere votive Inschriften der Palmyrener gefunden. Die Meisten waren zu den orientalischen Gottheiten gewidmet, ins Besonders zu den *Dii Militari* oder den *Dii Patri*.

Doina Benea hat für ersten Mal die Existenz eines Tempel der Palmyrener bei Tibiscum vermutet. Zeugniß dafür konnte der gefundene Tempel der Palmyrener von Ulpia Traiana Sarmizegetusa sein, welcher von Magistraten, von orientalischen *Origo*, die aus Tibiscum abstammen, gebaut wurde.

Die epigraphische Daten der Gebäude IV von der grossen Römerkastellum zeigen, dass hier der Tempel der Truppengöttern der Palmyrener waren. Der Anzahl der in dem Kastellum gewidmeten Gottheiten von der Palmyrener Bogenschützern ist nicht klein: Jupiter Dolichenus, Malachbel, Bel Palmyrenus, Genius Palmyrenorum, Hore, Diis Patris, Sol Ierharbol, Liber Pater usw.

Aus architektonischen Sichtpunkt der Tempel der Palmyrener war eine Basilikalgebäude die mit ein *Porticum* und im Inneren mit dekorative Stichtafeln dekoriert war. Am Mitte des 3 Jh. n.Chr. die Gebäude bekam eine Heizanlage.

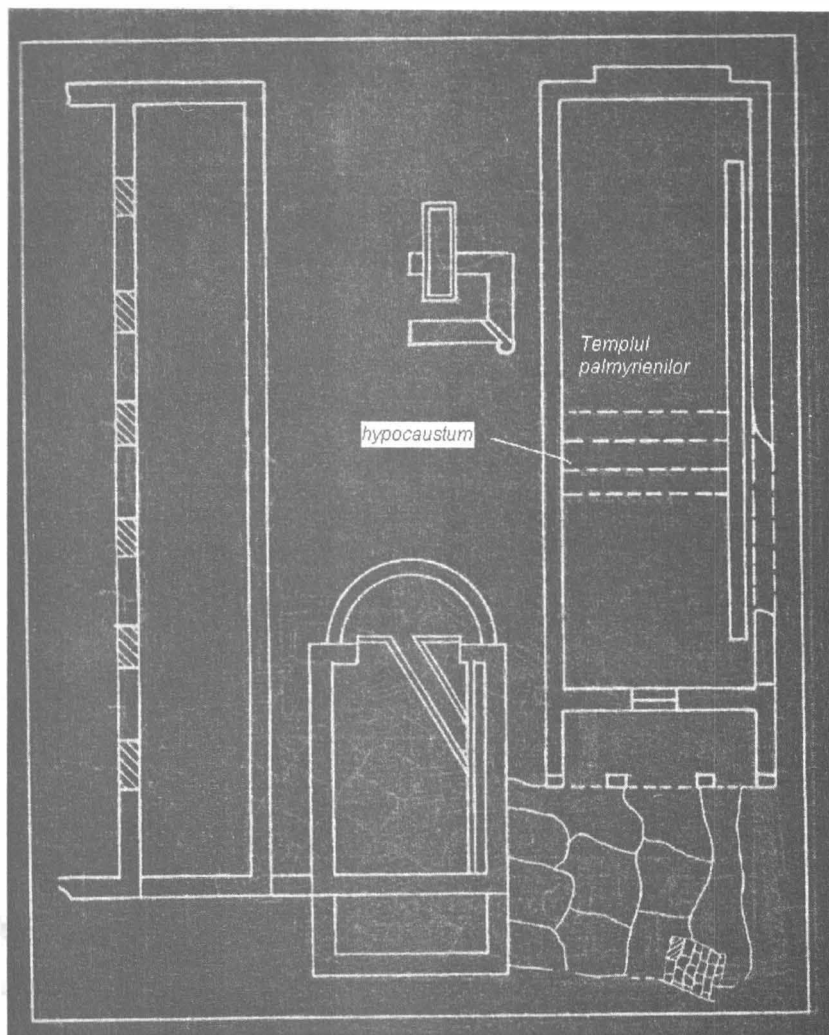


Fig. 1



Fig. 2

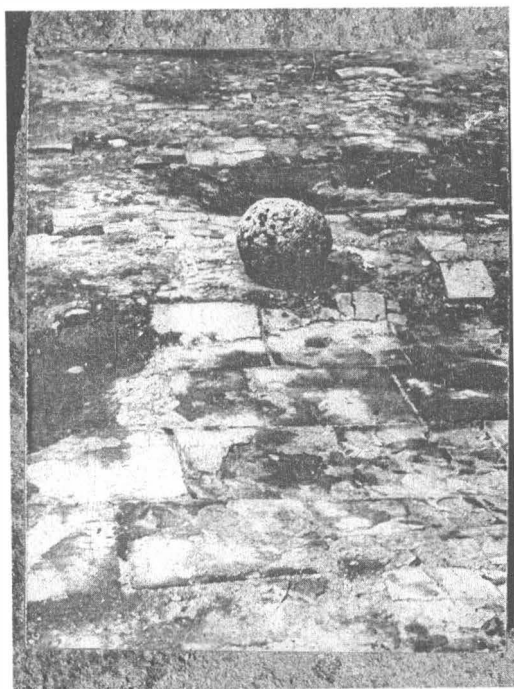


Fig. 3



Fig. 4

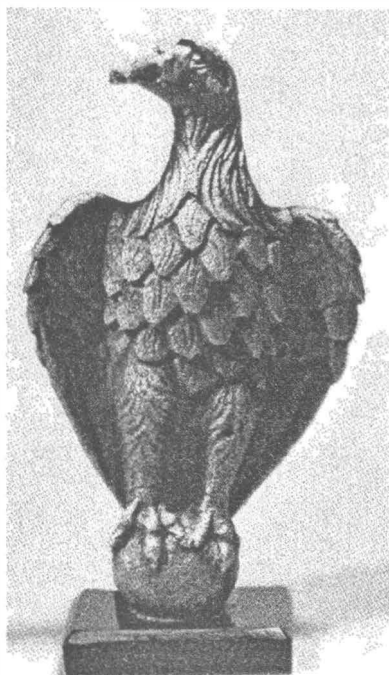


Fig. 5