

## CONTRIBUȚII LA STUDIUL PORTULUI POPULAR DIN JUDEȚUL VRANCEA

Emilia PAVEL

Colaborarea noastră la Atlasul Etnografic al României ne-a dat posibilitatea să cercetăm pe teren portul popular din zona de podiș<sup>1</sup> a județului Vrancea din satele: Cimpuri, Străoane, Văleni-Ruginești, Bolotești, Suraia, Tătăranu-Bordeasca Veche.

Portul popular din aceste sate fiind dispărut din uzul zilnic, s-a studiat după informații și după unele piese găsite în lăzile bătrinelor, completându-se în fiecare sat chestionarul pentru Alasul Etnografic al României.

În urma cercetărilor efectuate concluzionăm că portul popular din această subunitate etnografică este o variantă a portului din podișul Moldovei sau Moldova extracarpatică cu caracterele sale specifice.

Portul popular din zona de podiș, fiind mai puțin cunoscut, constituie o importantă contribuție la studierea portului popular vrincean. Portul popular din satele amintite prin piesele caracteristice face legătura între portul din podișul Moldovei și Cimpia munteană.

Tipul de costum de munte din străvechea Țară a Vrancei, este cunoscut din diferite lucrări de specialitate<sup>2</sup>, din colecțiile de port popular existente în Muzeul din Focșani, Muzeul etnografic al Moldovei și Muzeul satului și de artă populară București.

Prezentarea costumului o vom face pornind în primul rînd de la cîteva considerațiuni generale asupra structurii morfologice, cromatice și ornamentale a costumului popular cît și a funcționalității unor piese de port, elevînd în același timp argumentul științific care explică procesul de etnogeneză, existență, continuitate și unitate a poporului român pe aceste meleaguri.

<sup>1</sup> Înțelegem prin podiș zona de coline și cîmpie din județul Vrancea.

<sup>2</sup> Ion Diaconu, *Ținutul Vrancei, Etnografie, folclor, dialectologie*, București, MCMXXX, p. LVIII—LX.

Florea Bobu Florescu, *Portul popular din Țara Vrancei*, București, 1958.

Emilia Pavel, *Portul popular moldovenesc*, Jurnimea, 1976.

*Monografia județului Putna, Focșani*, 1943.

În al doilea rînd vom întreprinde o analiză asupra pieselor de port femeiești și bărbătești evidențiind caracterele specifice ale portului popular din această parte a Moldovei ca și elementele comune de tip general românesc.

După aceste considerațiuni generale enunțate la punctele de mai sus, vom trage concluziile referitoare la vechimea, reprezentabilitatea și specificul vestimentar al portului popular vrincean.

Costumul popular este un document de cultură materială și spirituală, un limbaj purtător de mesaj artistic, a cărei evoluție respectă și se supune mutațiilor economice, sociale, morale și estetice.

Deși sub aspect decorativ se diferențiază de la o zonă etnografică la alta, portul popular vrincean constituie o unitate etnoculturală, care s-a transmis din fondul arhaic autohton de la străbunii noștri daci, prin perioada feudală pînă în contemporaneitate. Acest semnificativ proces cultural de păstrare în forme nealterate a elementelor de bază ale îmbrăcăminteii, a fost încă din veacul trecut pus în evidență de etnografi și istorici și constituie un fenomen specific culturii noastre populare.

Dacă în zona de munte catrința purtată de către femei este piesa de port caracteristică, în zona de podiș fusta „flănică” elimină catrința.

Costumul popular din punct de vedere social se supune normelor rigide de conviețuire a comunității rurale tradiționale. Un obicei practicat pe întreg teritoriul țării, este legatul sau împodobitul miresei la nuntă. Femeile căsătorie n-aveau voie să umble cu capul descoperit sub motiv că păcătuiesc „Să nu se vadă părul, să se vadă soarele”<sup>3</sup>.

Culorile vii la cămăși, catrințe, peștemane, flănică erau purtate de către femei pînă la 40 de ani. Piese de port popular, cu toate că au prin excelență o valoare utilitară, pot fi folosite ca semne ale limbajului simbolic, trecînd astfel în cadrul unui sistem semantic. În afară de valoarea lor funcțională, estetică și socială, obiectele de port popular dobîndesc funcții multiple în cadrul practicii lor magice, astfel încît cercetarea limbajului lor simbolic, nu poate fi întru totul elucidată, dacă la studiul mesajului ornamenticii și cromaticii sale, nu adăugăm și descifrarea resturilor de mesaj ritual din trecut.

Podoabele purtate la gît de către femei au străvechi semnificații magice, care se păstrează pînă în zilele noastre: „De aceea, se poartă mărgele, cercei, inel pe deget, ca să nu dea voie blestemului să se lipească de om”<sup>4</sup> sau „Dacă porți inel pe degete, blestemul cade pe inel nu pe copil”<sup>5</sup>.

În studierea costumului se pune un accent deosebit pe analiza formei, a unor varietăți stilistice care apar în costum ca și raportul lui cu corpul uman, adică în ce măsură, confecționarea costumului, respectă morfologia, proporția și ritmul somatic. Repartizarea ornamentelor, dinamica alternanței dintre suprafețele decorate și cele nedecorate, materialul al cărui efect asupra ansamblului este uneori decisiv, sînt factorii defi-

<sup>3</sup> Inf. Matiuța Maria a lui Simion, 84 ani, Cîmpuri-Vrancea.

<sup>4</sup> Inf. Căruceru Haralambie Mărghioala, 76 ani, Văleni-Ruginești, Vrancea.

<sup>5</sup> Inf. Pană Elena, 78 ani, Tătăranu-Bordeasca-Veche — Vrancea.

ntorii din punct de vedere artistic și estetic. Culoarea ca și relațiile pe care toate aceste elemente le întrețin între ele, joacă un rol deosebit în studiul costumului și a limbajului portului popular.

Cercetarea costumului popular, a culorilor, a motivelor ca și aceea a formelor, deschide un orizont larg asupra procesului de evoluție culturală, de gândire și exprimare plastică a meșterilor populari din trecut. Valorificând tradiția, artistul popular este reprezentantul unei culturi, pe care a moștenit-o și pe care o transmite grupului infinit al urmașilor culturali. În opera de artă el exprimă concepțiile și gesturile comunității satești din care face parte, determinând circulația intensă a acelorași motive și tipuri de motive din care monotonia decorativă dispare.

Costumul femeiesc, prin bogăția de piese vestimentare, ca și prin decorul bogat și variat, constituie principalul element de structură care domină ansamblul costumului vrincean, moldovenesc și românesc.

Costumul de lucru, de sărbătoare și de ocazie, poate fi studiat pe vîrste, începînd cu portul fetițelor, a fetelor pînă la căsătorie, a femeilor tinere căsătorite pînă la 35—40 de ani. După vîrsta de 40 de ani, în concepția satului tradițional, femeia are un port caracteristic, potrivit vîrstei, la care predomină o ornamentică simplă, redată în culori sobre închise, la care negrul predomină.

Prezentarea costumului femeiesc începe cu pieptănătura, care deosebea pe fetele tinere de femeile căsătorite.

Fetele se pieptăneau cu o cărare la mijlocul capului sau pe o parte și împleteau două coade pe care le puneau roată pe cap sau îl făceau coc la ceafă „coc cit strachina”<sup>6</sup>. Coc la ceafă se făcea și dintr-o singură coadă. Părul îl împleteau în 3—5 vițe după cum era de bogat. Ca podoabe în păr și pentru a ține părul strîns, se prindeau gaice de os, căngi de os, spelci, broșe, piepteni de os.

În satul Bolotești<sup>7</sup>, fetele încrețeau părul cu fusul și drotul pe frunte prins cu clame, 9 într-o parte, 6 într-o parte, 8 la spate, în total 22 clame.

În Vălenii Ruginești<sup>8</sup>, la horă fetele făceau și coc despletit cu „cîrli-onți” împodobit cu piepteni și flori.

Florile cele mai obișnuite cu care fetele își împodobeau capul erau mușcate roșii, gherghine sau coronițe de flori din cuișoare (garoafe) albe și roșii<sup>9</sup>.

Femeile căsătorite se pieptăneau cu două coade prinse la ceafă sau după ce dădeau părul peste cap împleteau părul în 3 vițe și făceau coc prins cu spelci.

În satul Cîmpuri<sup>10</sup>, s-a întîlnit și pieptănătura „cu coarne” răsîndită la munte în Țara Vrancei. Cele două coade se învîrteau cîte una în direcția urechilor, peste care puneau cîrpă albă prinsă cu bolduri. Pieptănătura cu coarne a fost la modă și în zona Rădăuți. Dacă urmărim pe

<sup>6</sup> Inf. Desagă I. Maria 67 ani, Văleni-Ruginești.

<sup>7</sup> Inf. Andronic N. Tudora, 84 ani, Bolotești-Vrancea.

<sup>8</sup> Inf. Bostan Tasica, Briganu, 66 ani, Văleni-Ruginești-Vrancea.

<sup>9</sup> Inf. Bancea Maria a lui Tudorache, 78 ani, Cîmpuri-Vrancea.

<sup>10</sup> Inf. Croitoru Ioana a lui Neculai, 81 ani, Cîmpuri-Vrancea.

o arie mai mare această pieptănătură, o întâlnim în Banat, clisura Dunării, Almaș, Valea Bistrei, Hașeg, Pădureni și Bihor, ceea ce înseamnă că în Sudul Moldovei s-a păstrat această formă străveche de împodobire a femeii căsătorite, care poate să coboare în timp prin perioada feudală până în comuna primitivă la daci.

Până la căsătorie fetele umblau cu capul descoperit vara sau iarna la horă. Dacă erau ierni grele acopereau capul până la horă cu buhur<sup>11</sup>, însă acolo se descopereau, „că se încălzeau la joc“.

La căsătorie nașa „lega“ mireasa, adică îi acoperea capul cu fesul roșu în bătrâni sau cu tulpănel alb denumit dîrmea, durmea<sup>12</sup> și din acea zi femeia n-avea voie să umble cu capul descoperit sub motiv că păcătuiește.

Nevestele se îmbrobodeau la lucru și sărbătoarea cu dîrmea adică tulpănel alb colțit cu dantela „brodarie“ albă pe margine și mărgelile colorate, în bătrâni cu fes roșu. Peste fesul roșu puneau brobozi cu flori iar deasupra se acopereau cu ștergar de borangic „să nu se vadă părul să se vadă soarele“<sup>13</sup>. Peste fesul roșu se acopereau cu basma neagră de cașmir ou ciucuri, făcută „moț“ adică colț la frunte „cu fesul roșu mergeau permanent și la lucru și sărbătoarea“<sup>14</sup>.

Tulpănel alb colț, dîrmeaua cu „brodarie“ și mărgelile colorate, galbene, roșii, albastre pe margine ca și basmaua neagră se folosea la legat capul în locul fesului roșu. Peste fes sau tulpănel puneau diferite broboade dintre care frecventă este naframa, ștergarul sau fișul de borangic lung de 2 1/2 m. După ce se îmbrobodeau capetele, le aduceau în față. În zona de munte, este frecventă naframa de borangic folosită la îmbrobodit capul, ca și durmeaua albă sau tulpănel negru.

Fișul de borangic și batista albă s-au întrebuințat în tot podișul Moldovei.

În afară de piesele amintite mai sus se foloseau la îmbrobodit și cașinca cu flori<sup>15</sup>, cașinca cu țurțuri negri, barizuri în diferite culori, după vîrstă, cașmir de ață neagră cu ciucuri, iarna șaluri de lînă, de păr de cămilă sau broboade cu țărțămuri.

Fesul roșu folosit de femei la acoperit capul este cunoscut în Moldova în Rădăuți, Neamț, Bacău și Vrancea. El este menționat de Tudor Pamfile<sup>16</sup> ca existent în comuna Țepu, Tecuci. Fesul a fost identificat în jurul Rîmnicului Sărat, Buzăului, pe marginea Dunării, în Prahova, în Oltenia, Gorj. Fesul după unii autori ar fi împrumutat de la turci, însă se presupune că ar fi existat și înainte de venirea turcilor. I. Chelcea<sup>17</sup> în lucrarea sa, *Portul cu coarne*, afirmă că: rolul fesului se rezumă la o anexă a suportului numit „conci“ dar și singur ca suport de distincție, peste care era îmbrăcat ștergarul. Tulpănel alb colț, cu

<sup>11</sup> Bariz.

<sup>12</sup> Durmeaua s-a întâlnit și în Țara Vrancei, folosită la acoperit capul.

<sup>13</sup> Inf. Matiuță Maria a lui Simion 84 ani, Cîmpuri-Vrancea.

<sup>14</sup> Inf. Pană Elena 78 ani, Tătărănu-Bordeasca Veche, Vrancea.

<sup>15</sup> Văleni-Ruginești.

<sup>16</sup> Pamfile, Tudor, *Industria casnică la Români*, București, 1910.

<sup>17</sup> *Portul cu coarne în Studii și cercetări*, Muzeul satului, 1970, 154.



broderie și mărgelile colorate pe margine, denumit dîrmea sau durmea în Vrancea, este o piesă de port întâlnită în Moldova extracarpatică sau de podiș ca și în alte zone etnografice din Muntenia sau Oltenia ca de exemplu Clisura Dunării, Gorj sau podișul Mehedinți. Naframa de borangic este o piesă folosită de către femei în Țara Vrancei, podișul Moldovei, în Muntenia și Oltenia. Bătrînele purtau ștergare albe de bumbac și borangic. Ștergarul de borangic era făcut din gogoși de borangic. Se ornamenta cu flori de tot felul și cu ajur alb pe borangicul galben sau alb. Se țesea pînza de borangic și în racle, adică se urzea o jîrghiută de borangic și una de bumbac cu vriste ridicate cu speteaza în lăptuci jumătate de iț. Se face broderia odată cu țesătura, din pînză. „Se fac flori de tot felul însă mai mult creangă și trandafiri“. Predomină culoarea albă pe borangicul galben, fiind folosită ața sau mătasea vegetală.

Năfrămile aveau alesături la capete și floricele făcute din alesătură de mină cu bumbac alb sau mătăasă model frunza viei cu struguri cu „ghenar“ în trandafiri <sup>18</sup>.

Ca podoabe la gît fetele purtau mărgelile albe, roșii, albastre, verzi și de toate culorile. De asemenea purtau mărgean, salbe de argint din ruble, 12—14, sau de aur.

Dacă nu erau salbe purtau mărgelile colorate mai mult galbene și roșii lunguețe sau mărgelile învristate cu hurmuz galben „două hurmuz și două mărgelă“. Se purta cîte un șirag de mărgelă dat de două ori după gît de către neveste iar bătrînele aveau mărgelile în culori închise și mărgean roșu <sup>19</sup> sau hurmuz.

În legătură cu aceste podoabe există pînă în prezent unele obiceiuri și credințe: „Dacă port mărgelile nu se lipsesc blestemele de mine“ <sup>20</sup>.

În afară de mărgelile și podoabe la gît femeile purtau cercei în urechi, de aur și argint, bănuțe sau din alte materiale colorate în roșu, bleu sau alte culori. Cercei purtau fetele, „de mici le făceau găuri în ureche“. Miresele purtau cercei din metal în ureche primiți în dar de la mire.

Bătrînele aveau cercei rotunzi ca o verigă, iar fetele cercei cum-părați de la negustori de tot felul, roșii, albaștri. Cerceii de „dupci“ de 50 bani de argint se purtau mult de fete și nevestele tinere. Fetele purtau inele de argint și cînd se logodeau făceau verighete din inele. „De aceea se poartă mărgelile, cercei, inel pe deget, ca să nu dea voie blestemului să se lipească de om“ <sup>21</sup>. „Dacă porți inel pe deget, blestemul cade pe inel nu pe copil“ <sup>22</sup>.

Aceste obiceiuri și credințe le-am întâlnit în totată Moldova în zona Iași, Neamț, Bacău, Vrancea.

<sup>18</sup> Inf. Anghel Savastița, 74 ani, Tătărănu-Bordeasca Veche.

<sup>19</sup> Mărgean se purta la Cîmpuri-Vrancea.

<sup>20</sup> Inf. Lungu Măriuca, 74 ani, Văleni-Ruginești.

<sup>21</sup> Inf. Căruceru Haralambie Marghioala, 76 ani, Văleni-Ruginești, Vrancea

<sup>22</sup> Inf. Anghel Savastița, 74 ani, Văleni-Ruginești, Vrancea.

Camașa femeiască este o piesă de port definitorie. În subzona ceretată tipul de cămașă caracteristică este cămașa cu minica din umăr tip tunică denumită și cămeșoi, deoarece se aseamănă cu camașa bărbătească. În Țara Vrancei tipul de cămașă specifică este camașa încrețită la gît, iar în zona de podiș camașa cu minica din umăr. Menționăm că în zona de munte aceste tipuri de cămăși coexistă așa după cum și camașa încrețită la gît a pătruns în podiș ca o influență venită în această zonă. Camașa cu minica din umăr este specifică podișului Moldovei ca piesă caracteristică, ea întîlnindu-se în zona de munte, folosită mai mult în zi de lucru.

Camașa femeiască pentru zi de lucru se face din pinză de cîneapă și bumbac cu poale de cîlți „tort“ cusute de stan. „Mai înainte“ semănam cîneapă și făceam pinză, iar din buci țoale“. „Tocheam cînepa la „tochilă“, trăgeam la ragilă și țeseam pentru pinză și țoale“<sup>23</sup>.

Pentru sărbători cămășile se făceau din pinză de bumbac și borangic. „Borangicul se făcea din gogoși, din gîndacii de mătasă care se hrăneau cu frunză de agud. Gogoșile de mătasă erau trase de noi. Pala de borangic se trăgea cu mîna, pe frunză de hrean“<sup>24</sup>.

Pinza de borangic pentru cămăși se țesea în 2 ițe și se alegeau flori cu mătasă albă, motiv „scinteii“. Se făceau cămăși din pinză învrîștată cu borangic. „Cu banii de la nuntă, luau bumbac și-i puneau nevestei tinere stativile, să vadă dacă știe să țese“<sup>25</sup>.

Din pinza de borangic se făceau numai piepții cămășii. Și tinere și bătrîne purtau astfel de cămăși. Cămășile de sărbători aveau poalele din același material ca și stanul „ciupagul“, însă se făceau și din pinză de fabrică, pinză muncitorul. „Nu se putea să nu avem cămăși cusute la Paști, dar le doseam, să nu le vadă nimeni“<sup>26</sup>, adică nu se știa ce coase decît cînd se îmbrăcau cu ele la sărbători.

Camașa se croia cu guler drept pe lingă gît, cu minica din umăr, largă, cu pavă și clini la părți. Se croiau cămăși și cu gura pătrată sau rotundă fără guler cusute cu „muște“ (crucițe) cu arnici roșu și negru, la care mai tîrziu se mai adaugă culorile : verde, albastru, galben.

Cămășile se făceau și cu platcă însă numai cele din pinză de bumbac. Cămășile de borangic n-aveau platcă. Platca se aplica numai pe piept, în spate avînd „puțină platcă“. Pe platcă „coseau flori“, gherghină și cracă. Se coseau în „muște“ cu arnici roșu și negru<sup>27</sup>. Platca se făcea dreaptă sau colț. Florile se coseau pe platcă sau la ciupag<sup>28</sup> unde prindea mîneca de stanul cămășii, două rînduri, la guler, la gură și la mîneacă jos un rînd. Puii se coseau în bătrîni numai cu roșu și negru însă mai tîrziu „în toate culorile“ : roșu, negru, verde, albastru, cusături în „muște“. Cel mai frecvent era motivul creanga și trandafirăși.

<sup>23</sup> Inf. Apreotesei N. Anica, 84 ani, Străoane-Vrancea.

<sup>24</sup> Inf. Dasagă I. Maria, 67 ani, Văleni-Ruginești.

<sup>25</sup> Inf. Andronic I. Tudora, 84 ani, Bolotești, Vrancea.

<sup>26</sup> Inf. Lungu Măriuca, 74 ani, Văleni-Ruginești, Vrancea.

<sup>27</sup> Bolotești-Vrancea.

<sup>28</sup> În Suraia, stanul cămeșii se numea ciupag.

Cămășile aveau ca ornamente și cerculețe pe stani, de o parte și de alta a gurii cămeșii, trei într-o parte și trei în cealaltă parte, care mergeau și pe spate până la poale, dacă camașa n-avea platcă. La cămășile cu platcă se încrețea stanul la platcă.

Minica cămeșii era pină la cot. Dacă era mai lungă, atunci la mină o stringeau în betiță. Mineca de stanul cămeșii la umăr se prindea și cu inglița cu atât de diferite culori sau cu model „gîndul mîței”.

Camașa de borangic cu alesături motiv scînteii, cusută cu fluturii avea minica dreaptă, largă, camașa cu guler pe lingă gît se încheia la gură, adică se lega cu șnur și motocei, făcuți din arnici roșu și negru. Camașa cu platcă se încheia cu bunghi în umerășul din dreapta. „Nu s-au purtat cămăși încrețite la gît” afirmă informatorul din Suraia<sup>29</sup>.

Uneori la cămașa cu platcă se punea platcă impletită cu brodarie, de „ploaie” și se cosea camașa cu trei rînduri de pui pe piepți și pe mîneacă în jos, cu atât neagră. Camașa cu pui, cu ajur se purta zilnic. Cămășile bătrinelor, în special acelea pregătite de moarte, se făceau din pinza de Țumbac cu ajur alb cu fire scoase în pinză și cu găurele. Se croiau cu minica largă. Uneori pinza aceasta se alegea cu flori albe adică cu „brodarie în pinză”. Se alegeau mai mult trandafiri și pansele.

Camașa încrețită la gît se ornamenta cu trei rînduri pe piept și trei rînduri pe mîneacă cusute cu arnici negru și bătută cu fluturi și mărgelile albe, roșii, bleu, galbene. Bătrinele foloseau culorile: roșu, negru, bleu. Cămășile încrețite la gît în zona de podiș s-au întîlnit mai rar.

Camașa cu altîță s-a purtat în zona de munte, însă a fost folosită și în zona de podiș. În satul Cimpuri s-a purtat alături de cea cu minica din umăr. „Cele mai frumoase erau cămășile încrețite la gît cu chiruște” menționează informatorii din Cimpuri<sup>30</sup>. Ornamentele pe cămăși se urzeau cu arnici negru și se umpleau cu mărgelile de tot felul: verzi, roșii, galbene, albe. Se coseau motive geometrice, roticele și jumătăți. Dintre flori mai mult se coseau trandafiri și creangă. Uneori altîța mergea roată cu ciupagul. Pe mîneacă făceau frunzulițe, bobocei sau model „nisîpit” specific satului, spun informatorii din Bolotești<sup>31</sup>, întîlnit și în Țara Vrancei. De obicei altîța se cosea la umărul cămeșii, iar un rînd mergea roată. Camașa la gît se încrețea cu „chelea găinii”<sup>32</sup>.

Camașa încrețită la gît din pinză, cu gura într-o parte în stînga, cu un guler mic pe creți, avea ca ornament pe mîneacă trei rînduri de flori, pe piept, trei rînduri, pe spate, trei rînduri, creț și volan la mîneacă și colțurei, cusută cu negru, roșu, verde, galben, bleu „pe fir” și cu „muște” (crucițe). Camașa cu fluturi la mîneacă se termina cu o bentiță.

<sup>29</sup> Inf. Hanganu V. Sanda, 74 ani, Suraia-Vrancea.

<sup>30</sup> Inf. Croitoru Ioana a lui Neculai, 81 ani.

<sup>31</sup> Inf. Andronic N. Tudora, 84, Bolotești-Vrancea.

<sup>32</sup> Același motiv pe Valea Bistriței moldovenești se numea lănceț — motiv găsit în Văleni-Ruginești-Vrancea.

Camașa avea poalele cusute de stan făcute din altă pinză. Camașa cu poalele separate cu „brodărie“ jos, confecționată din aceeași pinză ca ciupagul se purta numai sărbătoarea.

Piesele purtate de la briu în jos sînt dintre cele mai variate. Dintre acestea catrința, peștemanul, flănica, rochia (fustă din material de fabrică) s-au întîlnit în satele cercetate de noi.

Una dintre cele mai interesante piese specifice zonei de podiș este flănica, adică fusta de lînă creată, care nu este decît o variantă a fustei din podișul Moldovei a androcului de Bacău sau Ialomița ca și a opre-gului creț oltenesc.

Flănica sau flaneaua<sup>33</sup>, se face din lînă cu vrîste sau vrîste și alesătură. Flaneaua se țesea cu vrîste simple, o vrîstă roșie, alta galbenă, albastră, verde. Vrîstele erau luate cît degetul de 6—8 fire culoarea. Vrîstele se băteau cu suveica iar alesătura se făcea cu mîna, „Lăsai 3—4 fire și luai în jos în flori“, în culorile: verde, roșu, alb, albastru, galben. „Flanele purtau fetele tinere și babele“.

Flaneaua se făcea lungă pînă în pămînt și largă „creată“ din 3—4 1/2 coți de țesătură circa 3 m. La poale avea o dungă lată de 15—20 cm., de catifea neagră. „Cînd giucam te trîneau jos, dacă te atingeau, așa era de largă flaneaua“<sup>34</sup>.

Flaneaua sau flănica se făcea din țesătură în dungi ca și a traistelor în Văleni-Ruginești. Dungile se țeseau în jos în culorile: galben, roșu, negru, verde, „toate culorile“, cu un fir de „til“ printre ele.

Flănica se făcea și din țesătură cu dungi și alesătură model „gura păpușii“<sup>35</sup>. Se făcea flanică și din țesătură ornamentală pe toată suprafața cu alesătură de mină. Flănica se făcea din lînă vopsită în flori, coajă de arin, coajă de pin, coajă de nuci. „Numai roșul îl cumpărau, că n-avea din ce îl face“.

Pînă la vîrstă de 40 de ani se purtau culori vii la flanică; după această vîrstă flănica se făcea în culori sobre, mai mult cu cîmpul negru. Fusta<sup>36</sup> de lînă neagră în 4 ițe în brăzișori, se făcea din 2—3 foi, creată. Se stringea în betelie la briu și se lega cu un șnur de lînă împletit în trei. Fusta se făcea și din bumbac lucitor și peteală. Se dădea un fir de bumbac și unul de peteală. Fusta din material de fabrică se numea rochie. La lucru se folosea, vara, fusta de „tort“ cîneapă.

Peștemanul se purta în satele cercetate. Se făcea din țesătură în 4 ițe din lînă neagră, din două bucăți „încheiat“<sup>37</sup>, cu lînă la mijloc. În față se purta parte peste parte cu două cute (pliuri) cînd se îmbrăcau. Peștemanele cusute cu lînă colorată cu flori în față și de jur împrejur la poale purtau fetele. Se făceau cute cînd se îmbrăcau, unde

<sup>33</sup> Flănica s-a purtat în Străoane, Văleni, Ruginești, Suraia, Tătărănu, Bordeasca veche.

<sup>34</sup> Inf. Dasagă I. Maria, 67 ani, Văleni Ruginești-Vrancea.

<sup>35</sup> Inf. Negrea Ioana Toma, 69 ani, Suraia-Vrancea.

<sup>36</sup> În Văleni-Ruginești.

<sup>37</sup> Cusătura de la mijloc se chema încheiat în Văleni-Ruginești-Vrancea.

Începeau florile „La Pîncești Sascut — Bacău, se purta modele de peștemane“<sup>38</sup>. Peștemane negre purtau femeile bătrîne.

Catrînța este piesa de port folosită cu precădere în zona de munte. „Catrînță acum 50 de ani s-a purtat în Văleni-Ruginești“ spun informatorii<sup>39</sup>.

Catrînța neagră de lînă în 4 ște cu o dungă roșie la poale se purta după vîrsta de 40 de ani. Catrînța de til în 4 ște cu diferite culori de lînă : maro, bleu, roz, cu bete roșii una lată și pe părți două mai înguste cu : roșu, cîmp negru, albastru, cu dosul negru era cea mai răspîndită. Catrînța cu vriste colorate, albastru, roșu, verde, galben, învristat cu negru era folosită la lucru. Catrînța de sărbătoare era învristată cu fir, lînă colorată și mătăasă vegetală. De obicei se făcea o dungă de fir mai lată și una ridicată cu speteaza. Alesăturile cu fir alb și galben se făceau cu mîna cu motiv stelute, crengi, vriste simple colorate cu fir și „ridicături“ cu speteaza tot cu fir. La poale catrînța avea două dunguțe cu alb și albastru<sup>40</sup>. Părțile catrînței ornamentate se numeau pulpane. Pulpana la catrînță se strîngea cu capătul în partea stîngă.

Ornamentele geometrice se numeau „strimbulete“<sup>41</sup>, iar în loc de vriste făceau ridicături cu speteaza, pulpana fiind bogat decorată cu aceste ornamente, realizate în culorile : fir alb, argintiu, galben, negru, albastru, verde, roșu.

### *Costumul bărbătesc.*

Băieții mici se tundeau „chilug“ iar flăcăii cu breton în frunte într-o parte „tunși franțuzește“. Aceeași tunsoare o aveau și bărbații tineri. Bătrînii însă lăsau părul mare<sup>42</sup>, parte din ei îl împleteau la spate<sup>43</sup>.

Pe cap vara flăcăii purtau pălării „borsaline“ cu streșina mare, iar băieții pălării obișnuite. Flăcăii la pălării în dreapta purtau flori și pană de păun. La pălăriile borsaline<sup>44</sup> se puneau în bătrîni „tremurici“ roz, roșu, încît pălăria era împrejmuțită numai de tremurici, care se cumpărau de la piață. Vara se purtau și pălării împletite din paie de grîu. Pălăriile borsaline se cumpărau de la Panciu<sup>45</sup> și din Brașov. Acest tip de pălărie s-a întîlnit în podișul Moldovei și în Țara Vrancei.

Căciuli rotunde purtau iarna și tinerii și bătrînii. Acest tip de căciulă este frecventată și în Munții Vrancei. Cei mai înstăriți însă au început să folosească și căciuli țuguiate, negre, brumării, albe. „Cum îi plăcea omului s-o facă“.

<sup>38</sup> Inf. Bostan Tasica Briganu, 66 ani, Văleni-Ruginești, Vrancea.

<sup>39</sup> Inf. Caruceru Haralambie Marghioala, 76 ani, Văleni-Ruginești, Vrancea.

<sup>40</sup> Ing. Bancea Maria a lui Tudorache, 78 ani, Cîmpuri-Vrancea.

<sup>41</sup> Strimbulete, adică motivul spirala.

<sup>42</sup> Inf. Bărbînțoiu Alecu, 88 ani, Bordeasca Veche-Tătăranu-Vrancea.

<sup>43</sup> Inf. Gheorghe Solunca, 84 ani, Bolotești-Vrancea.

<sup>44</sup> Inf. Bărbînțoiu Alecu, 88 ani, Bordeasca Veche-Tătăranu-Vrancea.

<sup>45</sup> Inf. Rădvan C. Gheorghe, 80 ani, Bolotești-Vrancea.

Căciulile rotunde „cu cerc“, cu o margine întoarsă, se purtau la sărbători<sup>46</sup>. Căciuli rotunde cu 4 bani de argint „alătura“ în dreapta purtau mirii în bătrâni. Mai mult s-au purtat căciuli negre. Brumăril aveau „chiaburii“ și le făceau țuguiate.

*Cămașa bărbătească* de lucru se făcea din pînă de tort ghilită și de pînă „întors“, adică din cînepă și bumbac. La sărbători se făceau din pînă de bumbac și de borangic. Camașa de borangic se făcea cu minicile și spatele de bumbac și piepții de borangic. Camașa de borangic făcută din gogoși galbene de gîndaci, purtau și tineri și bătrîni.

Cămașa se croia lungă pînă la genunchi, dintr-o bucată cu cîlni și pavă cu guler drept pe lingă gît, legat cu două ațe în loc de bunghi, mînica din umăr, largă dintr-un lat și jumătate, cu bantă la mîneacă. Cămășile pentru zi de lucru aveau mînica largă. Camașa la piept avea „bantă cu cerculețe“<sup>47</sup>. Camașa lungă și largă din 5—6 coți de pînă, n-o purtau în ȋtari, ci o lăsau pe deasupra ȋtarilor.

Cămășile se coseau cu ață albă și galbenă. În bătrîni s-a purtat portul cu „flori albe“ camașa fiind de bumbac cu piepții de borangic. Ornamentele se făceau din alesătură de mină executate cu bobină albă, albastră, galbenă. Pe mîneacă se făcea un rînd mare și două rînduri mai mici, adică „îmbrăcătură“ pe mîneacă. „Puii“, adică ornamentele pe cămăși se făceau și dinainte, la gura cămeșii. La guler se încheiau în doi nasturi și la gură cu alți doi. La colțul gulerului se punea ca ornament cîte un nasture alb sau galben.

Camașa cu șabace, ajur, pe la poale la mîneca cămeșii două rînduri de șabace prin „încheietura cea mare“ (nodățica). Culorile ce predominau erau albul și galbenul; un pui alb și unul galben. „Prea era migală mare“<sup>48</sup> afirmă informatorii. Mînica de stanul cămeșii se prindea cu „încheietura cea mare“ sau cu „nodățica cea mare“ cu bibliluri în colți, făcute cu inglița.

Florile la cămeși se coseau diferite „model de care găseau“.

Camașa cu platcă se făcea din trei foi de pînă, cu două cusături în spate și una în față din direcția gurii. Platca se punea pe piept și spate, avînd guler și cerculețe la gură 2—3 într-o parte și 2—3 în altă parte. Mînica largă se făcea dintr-un lat, de pînă cu pavă la subsuori, cu bantă la mîneacă. Bărbații purtau mai mult cămașa cu platcă. Cămeșoiul de cînepă se făcea din două foi și a treia se tăia în două și se punea cîlni la părți. Camașa lungă pînă aproape de genunchi, cu mînica largă se purta pe deasupra izmenelor. La lucru bătrîinii aveau cămăși de „tort“ lungi pînă în pămînt, cu guler drept legat cu două ațe în loc de bunghi și mînica largă, pe care le purtau fără izmene.

Cămășile de bumbac se coseau cu „pui“ în „muște“ (crucițe) motiv național, geometric, iar gulerul drept pe lingă gît se încheia cu „canachi“ (canaf).

<sup>46</sup> Inf. Anuța Costache 84 ani, Străoane-Vrancea.

<sup>47</sup> Inf. Olga Lazăr, 85 ani, Străoane-Vrancea.

<sup>48</sup> Inf. Căruceru Haralambie Margheoala, 76 ani, Văleni-Ruginești-Vrancea.

Camașa de sărbătoare se purta deasupra izmenelor, iar floricelele ce se coseau la cămașă se coseau și la izmene la picior. Se făceau și cămăși din pînză de bumbac învrîstăte cu borangic.

Camașa cu „rostofol“ se făcea din pînză de perișor cu vrîste de borangic. Camașa cu rostofol<sup>49</sup>, se făcea din 6 coți de pînză cca. 4 m. Camașa cu rostofol se croia din două bucăți, stan și rostofol sau poale. Se făcea lungă pînă la genunchi cu guler drept, mînica largă prinsă din umăr, încheiată cu bunghi negri, albi, galbeni, verzi, la guler și la mînică.

Cămașa se orna menta cu ajur alb pe margine la poale, pe guler, piept, mîneci și pe bentiță. Pe mînecă se făceau cîte 4 rînduri de pui. Camașa cu poale s-a întîlnit în podișul Moldovei ca piesă de origine sud-balcanică.

Izmenele se purtau la cămăși. Pentru zi de lucru se făceau izmene din aceeași pînză de „tort“ ca și cămașa. Pentru sărbători din pînză de bumbac. Pe poale izmenele aveau flori ca și cămașa<sup>50</sup>. Izmenele la briu se legau cu „bîrneț“ adică ața de cînepă pe care o „baga“ în tivul căre îl făcea, denumită „bantă“.

Îțarii subțiri țesuți în 4 ițe cu urzeala de lînă și bumbac se făceau drepecți prinși cu lînă cu „bîrneț“ și „căluș“ „să nu scape ața“. Pe sub îțari iarna purtau izmene. Îțarii strîmți pe picior se purtau în bătrîni. La îțari se făceau „cute“, adică erau încrețiiți<sup>51</sup> pe picior. Îțarii încrețiiți pe picior se întîlnesc și în Țara Vrancei, fiind specifici podișului Moldovei. Acest tip de îțari sînt de origine dacică atestați pe metopele monumentului de la Adam Clisi ca și pe columna lui Traian de la Roma.

Îțarii de lînă în lînă groși țesuți în 4 ițe și dați la pîuă se purtau drepecți pe picior fără creți. Care erau mai lungi îi suflecau jos, nu-i încrețeau. Și îțarii și izmenele aveau cracul dintr-un lat de pînză iar turul se făcea dintr-un pătrat de pînză cu latura de lățimea pînzei și care unea cei doi lați care formau cracii îțarilor sau izmenelor. Turul avea în spate o croială în furculiță<sup>52</sup>, colț și pe dinainte pavă.

Șalvarii albi se făceau din aba și aveau cute de parcă erau încrețiiți. Se legau cu „bîrneț“ de lînă.

„Localnicii nu purtau cămașa în îțari, numai cei veniți din Vrancea“ spun informatorii.

În afară de izmene și îțari bărbații purtau pantaloni largi din stofă țesută de femei în 4 ițe și dată la pîuă numită șiac, mai mult în culoare cafenie, vopsită în coji de nuci. Pantalonii se făceau din aceeași stofă cu haina, care se chema zăbun, ornamentată cu găitane negre, se încheia într-o parte.

<sup>49</sup> Camașa cu rostofol s-a purtat la Cîmpuri, Străoane-Tătăranu-Bordeasca veche, Văleni Ruginești, Bolotești, adică în toate satele cercetate.

<sup>50</sup> Inf. Lungu Măriuca, 74 ani, Văleni Ruginești-Vrancea.

<sup>51</sup> Inf. Coman Petre, 75 ani, Bordeasca Veche-Tătăranu-Vrancea. N. Manolescu, *Igiena țaranului*, București, 1895, p. 128, fig. 40.

Există o fotografie în care un vrincean poartă îțarii încrețiiți pe picior

<sup>52</sup> Inf. Hanganu V. Sanda, 74 ani, Suraia, Vrancea.

Zăbunul s-a întâlnit în podișul Moldovei în satele din zona Iași, din jurul Pașcanilor. Acest tip de haină s-a găsit și în zona Branului și în colinele Tutovei, menționat de către Tudor Pamfile ca existent în comuna Țepu-Tecuci.

Pantalonii de purtat vara se făceau din lână în lână sau lână și bumbac, țesuți în „brăzișori“. Se făceau strîmți pe picior pînă la genunchi iar de la genunchi în sus mai umflați numiți pantaloni „balonați“<sup>53</sup>.

*Piese comune portului femeiesc și bărbătesc.*

*Brîul* este o piesă de port cu care se încingeau bărbații peste cămașa ce o purtau deasupra ițarilor sau izmenelor, iar iarna deasupra pantalonilor.

Femeile foloseau brîul la încins peste cămașă, peste care puneau flănca sau catrința.

Brîul de lână se țesea în „coaste“ în 4 ițe și se termina cu ciucuri și „canachi“ la capete. Era lat de 25—30 cm, lung de 2—2 1/2 m. Se dădea de 4 ori în jurul corpului.

Brîul roșu era cel mai răspîdit. Brîul de lână albă se purta la lucru, iar brîul roșu sau roșu cu verde sărbătoarea. Brîul roșu de dimensiuni impresionante este specific podișului Moldovei. El s-a găsit în Vrancea în cimpia Munteniei și Olteniei pînă în Mehedinți.

*Chimirul* țesut din lână neagră sau ață și fir argintiu, se cosea cu flori „stelute“ albe argintii. Tipul acesta de chimir îl foloseau bărbații la costumul național<sup>54</sup>. Chimirul din piele de vită se purta mai mult de către mocani.

*Betele* cusute cu fluturi și mărgelile se încingeau peste cămașa largă și lungă pînă la genunchi. Femeile purtau bete cu care se înfășurau peste fuste la briu. Le făceau late de cca 5 cm, și lungi de 3 m. Se făceau din lână în 4 ițe în culorile : roșu, galben, albastru, negru, verde, cu vrîste urzite drepte sau cu vrîste în zimți.

Betele de sărbători din lână albă și roșie se alegeau cu două fețe, cu model „fel de fel“ însă mai mult în cruciulițe. Aceste bete aveau mărgelile pe margine. În general cu urzeala și bătătura de lână în 4 ițe, se alegeau cu flori în culorile : roșu, galben, negru, verde. Pe margini aveau mărgelile iar la capete „țurțuri“.

*Batista* purtată la costumul național se făcea din pinză de bumbac, cusută la colț cu flori în punctul muscă dublă, adică crucițe duble. Lîngă flori se cosea și iscălitura băiatului care o va purta. Ornamentele se coseau în culorile : negru, albastru, galben, roz și cu fir, însă roșul „era la putere“ ne spun informatorii.

Batista avea ciucuri și mărgelile pe margine. „Se întreceau fetele care să le coase mai frumoase“. Batistele se țineau în mină și flăcări le luau de la simpatiile care le jucau la horă. Se purtau la bete sau la veston în stînga. Acest obicei de a lua batista de la fata pe care o jucau la

<sup>53</sup> Inf. Hanganu I. Vasile, 74 ani, Suraia-Vrancea.

<sup>54</sup> Brîul de lână denumit chimir s-a întâlnit în satul Cimpuri-Vrancea.



horă este un fenomen general întâlnit în Moldova din Rădăuți pînă în Vrancea.

*Punga de piele* folosită numai de bărbați se făcea din beșică de bou, de porc, din piele de vită sau oaie tăbăcită sau din bojoace de berbec tăbăcite. Se încrețeau cu o curea subțire sau ață de piele împletită, cu care o atirnau după gît. Punga de piele se puneă în briu și în ea se păstra tutunul sau banii. S-au purtat pungi pînă au ieșit portmonee. Punga de piele s-a întâlnit în toată Moldova cu aceeași funcție și de aceeași structură.

*Traista* din țesătură de lînă se purta mai mult de către femei și se făcea din același material ca flînica<sup>55</sup>, cu vrîste colorate late cît degetul de cîte 6—8 fire fiecare. Se făcea traistă și din adamască, așternut sau țesătură ca leghicerul. Se confecționa dintr-un metru de țesătură, iar de legat avea baieră. Traista de lucru se făcea din țesătură de cîneapă de „tort” sau din sac de vie.

*Desagii* se făceau din lînă neagră și albă de pe oaie, în culori naturale „cum e lîna de pe oaie” din 2,25—3 m. Culoarele la dăsagi erau diferite, după satul în care se purta. „Fiecare sat avea culoarea lui la dăsagi”<sup>56</sup>. În Suraia culorile la dăsagi erau roșu cu negru. Dăsagii se făceau din țesătură cu urzeala de lînă și bătătura din păr de capră în culoare naturală sau urzeala de lînă cu vrîste colorate în : roșu, negru, albastru „de carea aveau”. Desagii din lînă roșie și neagră și din lînă în culori naturale, alb cu negru erau cei mai frecvenți. Se confecționau din 3 coți de țesătură. Se purtau în spate ca sacii sau se puneau pe cai sau măgari. În Suraia nu s-au purtat traiste. „După dăsagi au venit coșurile” afirmă informatorii.

*Sumanul* se folosea de bărbați și femei. Se făcea din lînă în 4 ȳte sau din lînă și păr de capră, în culoarea naturală a lînii negre și surii. „Nu se vopsea lîna pentru sumane”. Se croiau cu cline la părți și guler drept, iar la gît se lega cu un fel de cheutori „ațe de găitane”<sup>57</sup>. La încheieturi, se coseau cu găitane negre. Cele mai cunoscute tipuri de sumane erau : sumanul genunchier, sumănica și sumane lungi. În Văleni-Ruginești nu s-au purtat sumane cu găitane. Sumane cu cline numai bărbații purtau. În Bolotești s-au purtat sumane mai mult surii, în culoarea naturală a lînii, cu guler drept, cu cline la părți cu găitane negre pe la cusături lungi mai jos de genunchi. În satul Cîmpuri purtau sumane și bărbați și femei. „Veneau brețoani cu haine de stofă, cu șireturi, adică cu sumane, pe care localnicii le cumpărau.”

*Chebea* era o haină confecționată din aceeași stofă cu sumanul. Se purta mai mult culoarea „sîrbă” (cafenie) cu găitane negre. Se făcea lungă pînă în pămînt<sup>58</sup>. Chebea s-a întâlnit în zona Iași la Gorban, în părțile Hușului sau pe Valea Bistriței moldovenești.

<sup>55</sup> Inf. Bostan Ion, 73 ani, Văleni-Ruginești-Vrancea.

<sup>56</sup> Inf. Negrea Gh. Sandu, 76 ani, Suraia-Vrancea.

<sup>57</sup> În Străoane cosea sumane Gh. Furtună, decedat acum 60 de ani, în vîrstă de 80 ani.

<sup>58</sup> Chebea s-a purtat în Bordeasca Veche-Tătăranu-Vrancea.

*Contomanul blănit*<sup>59</sup> din şiac negru cu găitane negre la mineci şi guler, lung mai jos de genunchi purtau bărbaţii. Contomanul denumit contâş în zona Iaşi, Neamţ şi Bacău s-a întâlnit în podişul Moldovei sau Moldova extracarpatică. De asemeni este cunoscut în Tecuci şi Galaţi, din aceeaşi unitate etnografică.

*Manta*<sup>60</sup> din aba în 4 îte neagră sau cafenie, vopsită în coajă de nucă, bătută la „chiuă” lungă pînă în pămînt cu gugi în cap, se purta peste cojoc. Mantaua se purta în ierni grele, alături de suman. Sumanul moldovenesc cu falduri şi sarad este cunoscut în variantă specifică podişului Vrancei, în satele cercetate.

*Vesta* de aba ţesută în brăzişori, simplă fără guler, încheiată în nasturi se făcea cu spatele şi din aba şi din satin. Vestă de suman purtau şi bărbaţi şi femei. Vesta de vară era cu spatele de satin „schinare” de satin şi „cheptul” de suman.

*Chepturica* lungă făcută de croitori la Soveja din stofă de fabrică cu şireturi încheiată în 5 bunghi cu cheutori, s-a purtat de bărbaţi şi femei în satul Cîmpuri.

*Scurteica* era o haină de sărbătoare purtată de către femei. Se făcea din stofă de fabrică, catifea sau pluş, roşu, grenă, bleumarin, fiind blănită cu lînă de oaie şi cu guler de vulpe pînă jos, la poale şi căptuşită cu material de fabrică roşu, verde, albastru. „Care n-avea scurteică nu se mărita”<sup>61</sup>. În satul Boloteşti scurteica se numea ghideică. În podişul Moldovei este cunoscută sub denumirea de caţaveică fiind foarte mult răspîndită, ca piesă de port femeiesc. Era croită cu clini la părţi iar în faţă se făcea dintr-o bucată.

*Scurteica* sau ghideica se cumpăra de gata de la oraş. Caţaveica fără mineci, un fel de chepturică confecţionată din aceeaşi stofă, cu găitane negre de tîrg purtau femeile în satul Cîmpuri. Femeile purtau şi cheptare de catifea neagră sau roşie cu mărgelile negre la poale şi ţurţuri, ca un fel de haină orăşenească.

*Zăbunul* din dimie căptuşit cu pînză de bumbac, se cosea ca pufoai-cele, fiind lung pînă la gleznă. Femeile se îmbrăcau cu zăbun şi fuste în brăzişori ţesute din lînă în lînă sau lînă şi bumbac dată la piuă. „Nu se mărita fata, fără zăbun sau caţaveica”<sup>62</sup>.

*Polca* „bumbăcită” umplută cu bumbac sau vată cu faţa din material de fabrică, căptuşită cu bumbac, era cusută „îndilată”<sup>63</sup> ca plapuma. Se făceau polci cu faţa de catifea, satin sau velură umplute cu vată şi dublate cu un material mai prost.

*Sumănica* ca un fel de polcă confecţionată din sumane purtau femeile la lucru, fiind cusute de ele.

*Haine de blană*. Cojocul se purta în anotimpuri răcoroase. Tipurile de cojoace întâlnite cu prilejul cercetărilor sînt: cojocul lung pînă în

<sup>59</sup> În satele cercetate, contomanul s-a găsit în satul Boloteşti-Vrancea.

<sup>60</sup> Mantaua s-a purtat în Suraia ca şi în Tătărănu-Bodeasca Veche-Vrancea.

<sup>61</sup> Inf. Negrea Ioana Toma, 69 ani, Suraia-Vrancea.

<sup>62</sup> Inf. Pană Elena, 78 ani, Bordeasca Veche-Tătărănu, Vrancea.

<sup>63</sup> Inf. Dasagă I. Maria, 67 ani, Văleni-Rugineşti-Vrancea.



Fig. 1. Casa memorială Ion Roată, Cîmpuri — Vrancea.



Fig. 2. Muzeul Cîmpuri, Vrancea.



Fig. 3. Mormîntul lui Moș Ion Roată — din satul Gura Văii — Cîmpuri — Vrancea.



Fig. 4. Casa bătrînească — Topești — Bîrsești, Vrancea.



Fig. 6. Femeie cu fustă în carouri și coajă de porc — Popp de Szathmary, 3667, D.R.



Fig. 5. Port din Vrancea, Carol Popp  
de Szathmary, 3663, D.R.I.

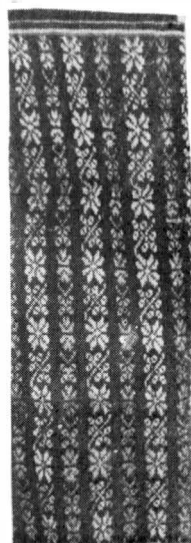
Fig. 7. Femeie cu scurtică și fustă, cu  
roșu și ștergar. Carol Popp de  
Szathmary, 3579, D.R.I. <http://cimec.ro> / <http://muzeulvrancei.ro>

Fig. 8. a) Costum femeiesc ; cămașă cu  
tiv „nasichit“ — Vrancea.

Fig. 8. b) Detaliu de motiv pe catrină  
Vrancea



a



b



Fig. 9. Catrină tradițională,  
<http://cimec.ro> <http://muzeulvrancei.ro>



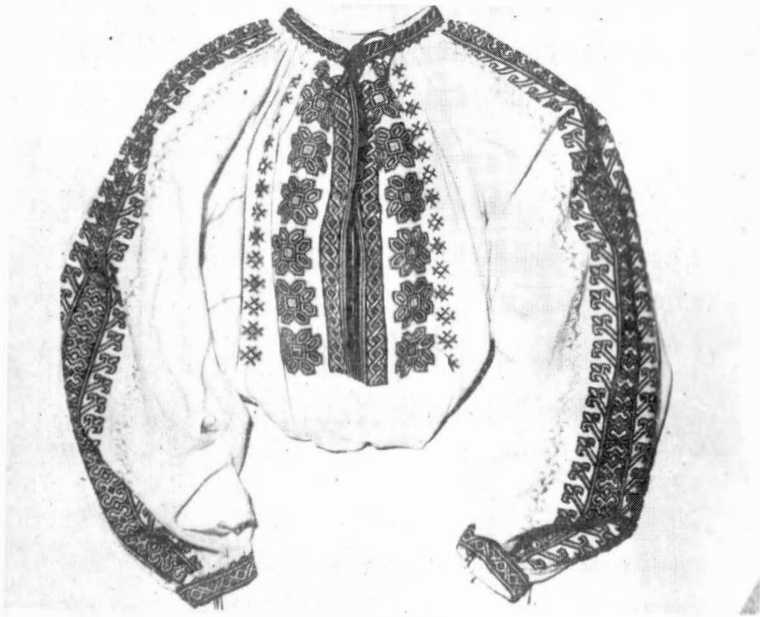


Fig. 10. Cămașă femeiască, Vrancea.

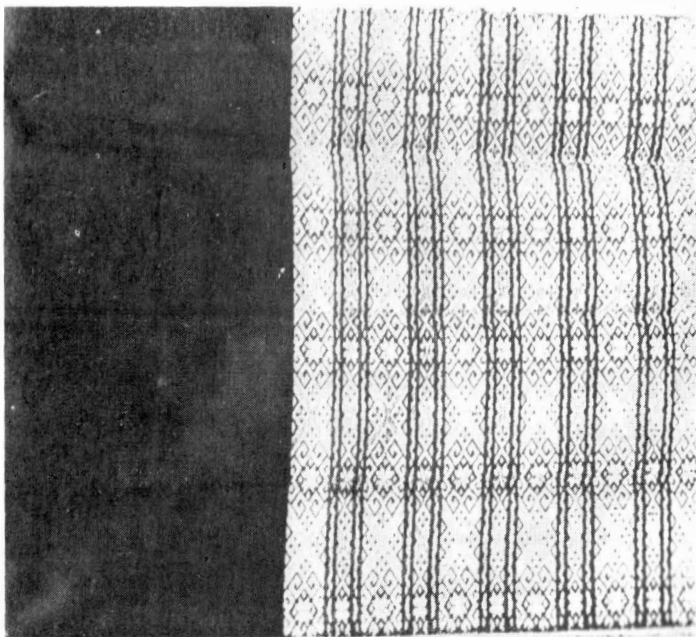
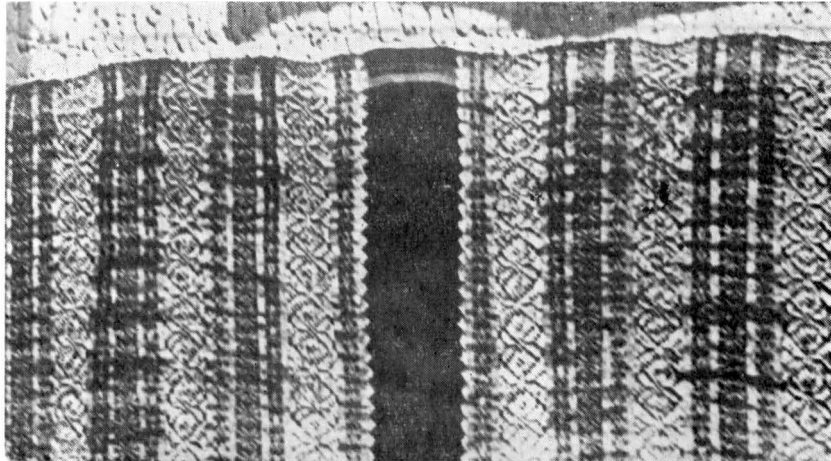


Fig. 11. Cătrincă, Vrancea.



*Fig. 12. Catrință actuală, Vrancea.*



*Fig. 13. Androc, Corbasca — Bacău, asemănător ca tip cu flânica*  
<http://cimec.ro> / <http://muzeulvrancei.ro>





*Fig. 14.* Costum bărbătesc, Vrancea





Fig. 16. Cămașă bărbătească cu „rostofol“ (fustă) Vrancea.

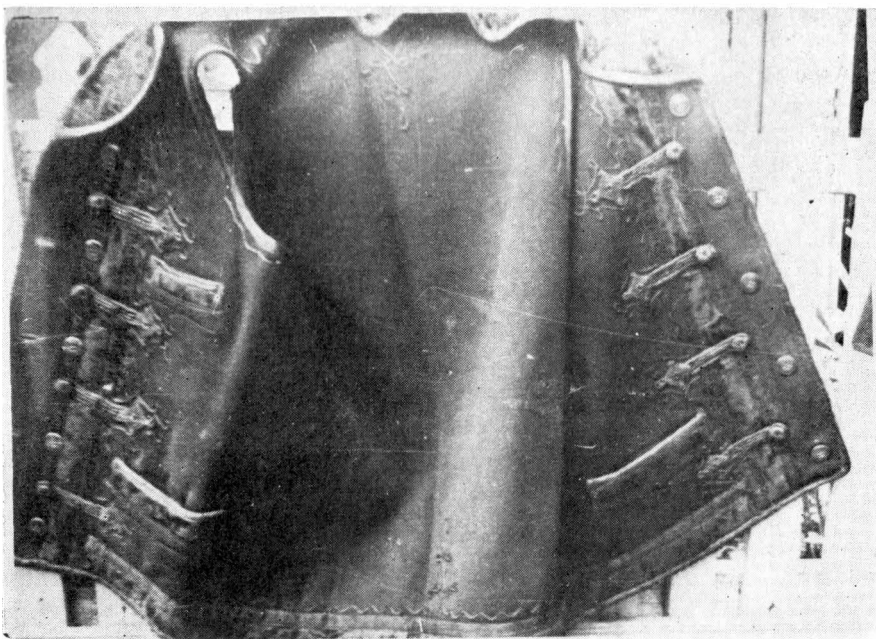
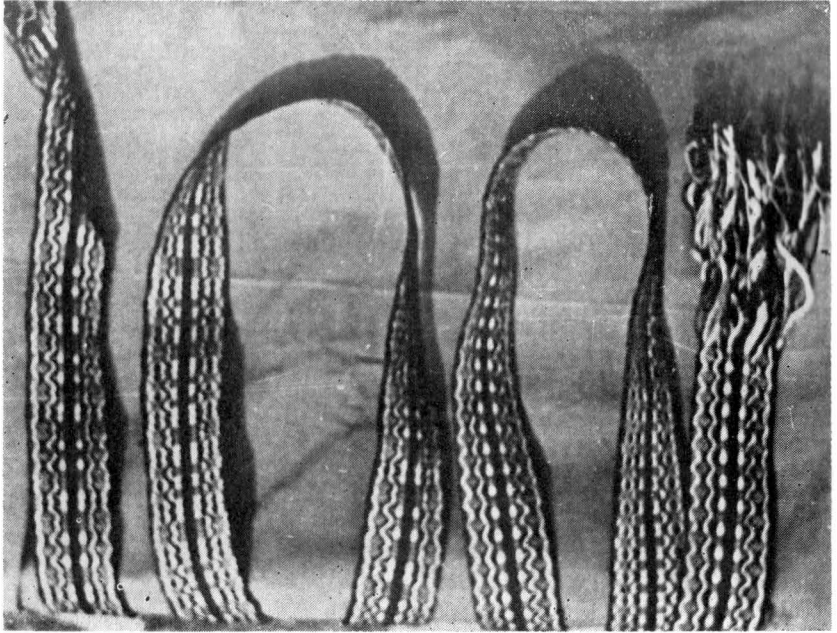
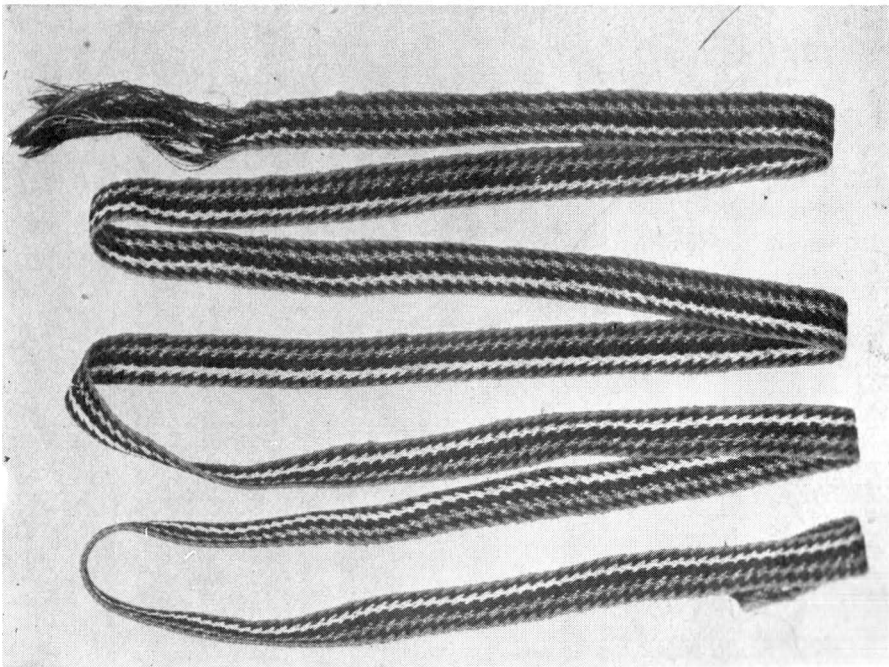


Fig. 17. <http://cimec.ro/> <http://muzeulvrancei.ro/> Vrancea.



*Fig. 18. Bete, Vrancea*



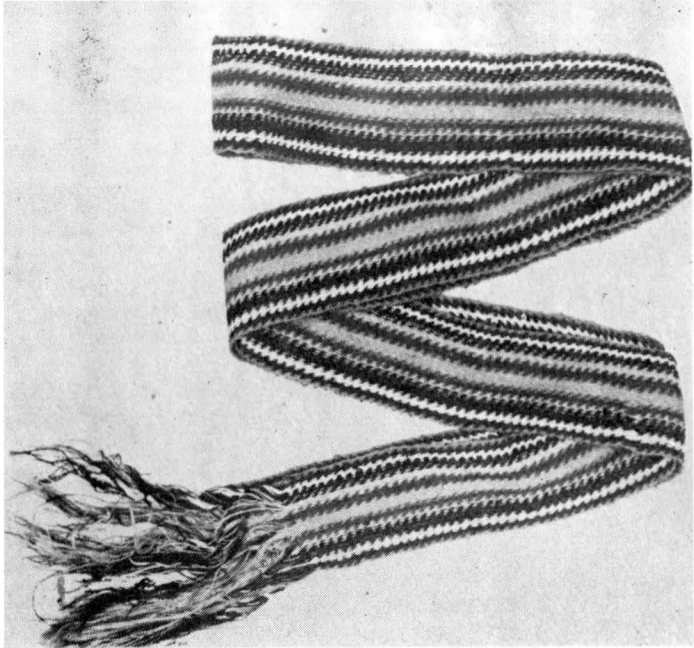
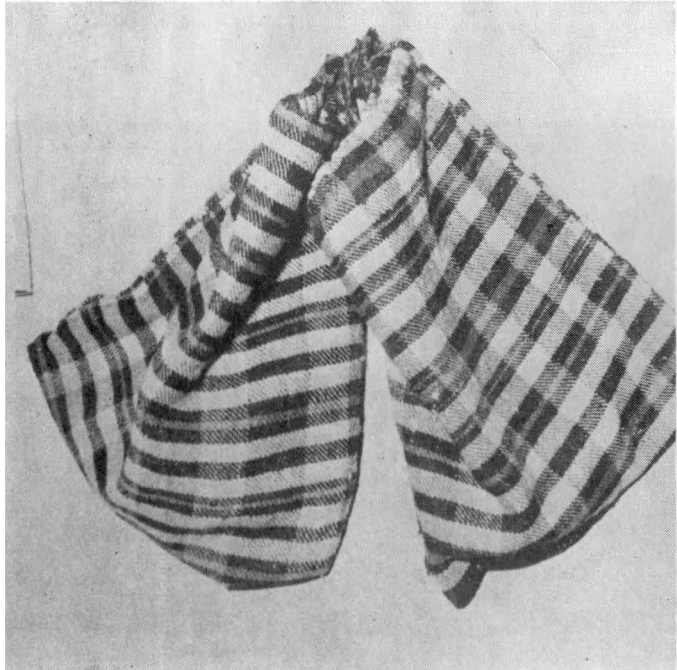
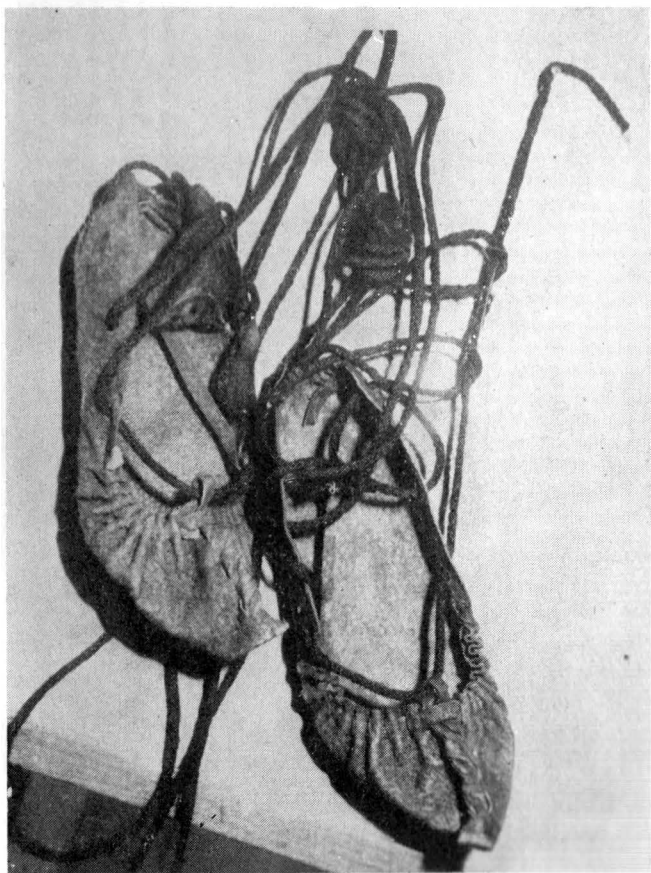


Fig. 20. Briu, Vrancea.

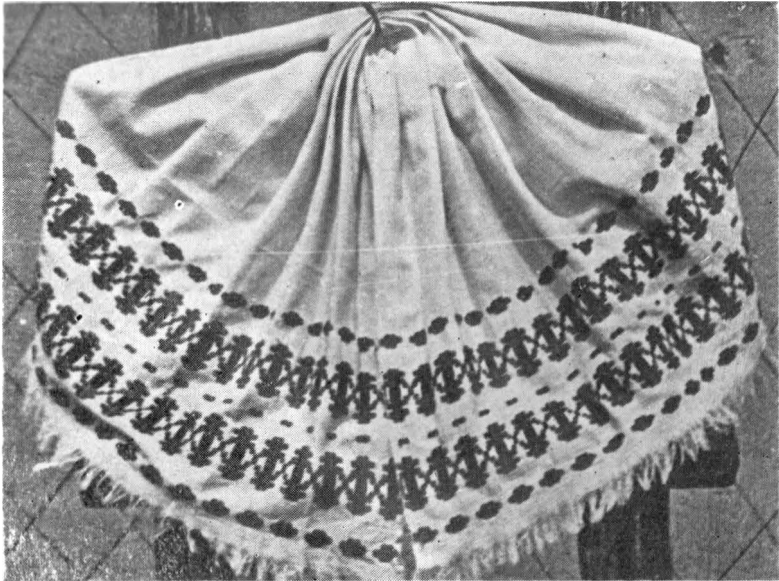




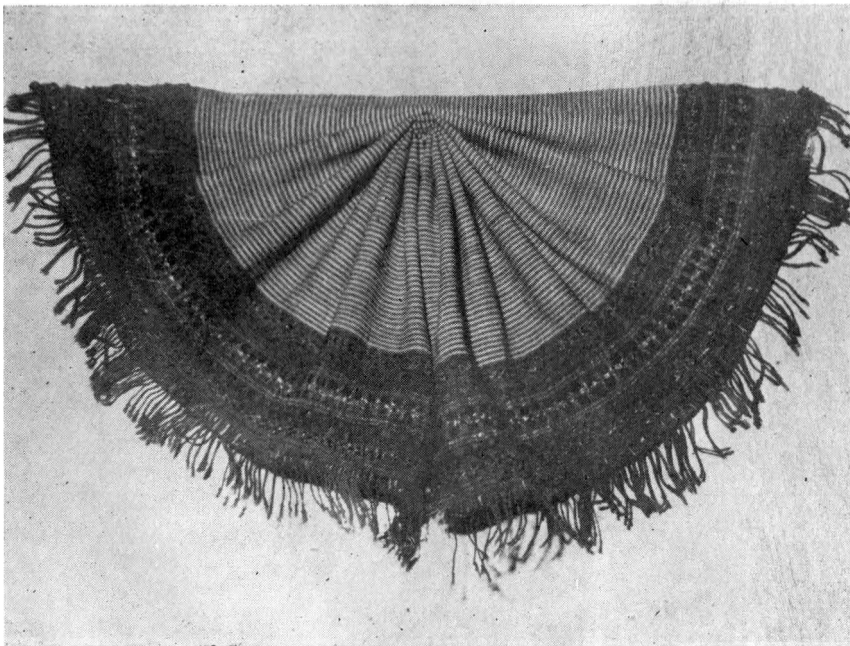
*Fig. 22. Desagi, Vrancea.*







*Fig. 24. Ștergar de cui, Văleni, Ruginești — Vrancea.*



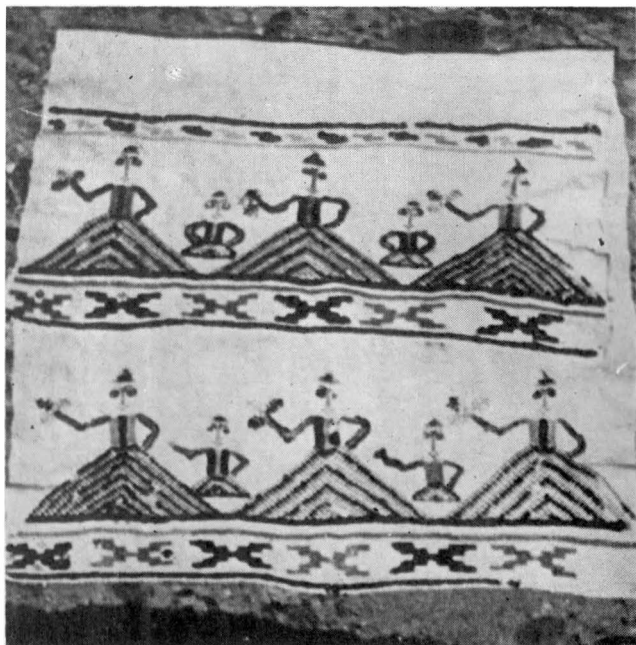


Fig. 26. Motive antropomorfe la capăt de ștergar,  
Străoane — Vrancea.

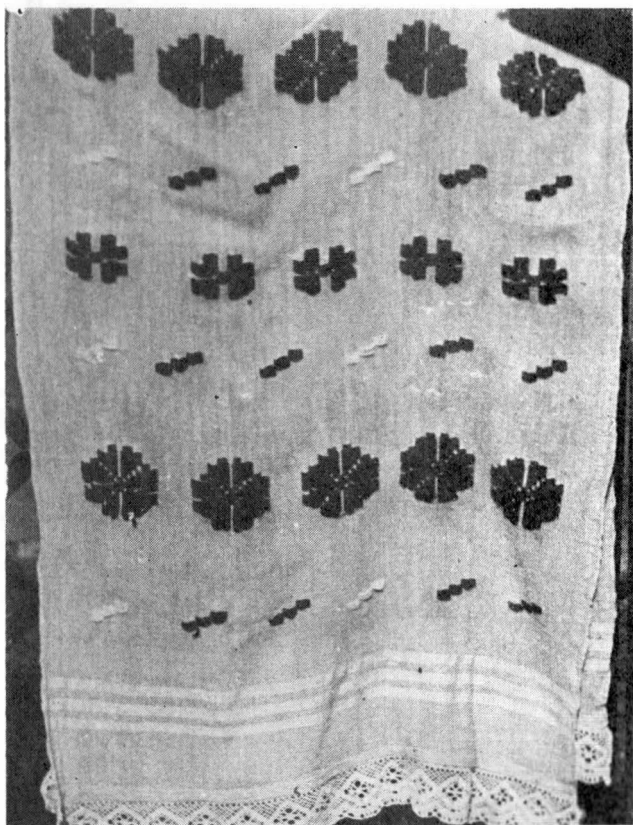


Fig. 27. Motive astrale, steaua și crucea, la capăt de  
ștergar, Străoane — Vrancea.







pământ, cu cline. Se făcea din 3—4—5 piei de oaie sau berbec, pe margine avea blană de berbec cusută special. Cojoace lungi purtau bărbații când mergeau iarna cu vin la mat.

Cojocul genunchier, fără blană pe margine și fără flori purtau bărbații iarna, iar cojocul scurt cu cline la părți în anotimpuri răcoroase, toamna și primăvara. Cojocul fără cline, drept era lung cât haina. Cojoace cu flori cusute cu lînică nu prea s-au purtat, însă se coseau pentru sărbători și ornamentate cu flori în culorile : roșu, albastru, verde, galben, „de venea floare frumoasă“. Se cosea cu lînică colorată.

*Pieptarul infundat* se purta de către bărbați. Se făcea din două pielele de miel sau de cirilan, se încheia pe umăr și într-o parte. Se ornamenta cu flori pe piept, decorul fiind ca un triunghi și discret la buzunări sau o „floare în chept și una în spate“. Florile se numeau roate, crenguțe sau „floricelile frumoase“. Culorile în care se coseau florile erau vii, folosindu-se lînica verde, albastră, roșie, galbenă.

Bondă descheiată lungă pină aproape de genunchi purtau femeile. Se ornamentau cu motive vegetale, flori executate cu lînică colorată, albastră, roșie, verde. Florile se numeau crenguțe și steluțe. Cojoacele și benzile actuale se fac cu ornamente din aplicații de piele. Aceste ornamente au început să se facă pe cojoace „de la război încoace“. Bondă descheiată purtau și bărbații ornamentată ca și a femeilor. De asemeni și bărbați și femei purtau cojoace scurte cu mineci fără blană pe margine, cusute cu flori cu ață colorată sau lînă roșie, neagră, verde, galbenă.

*Încălțămîntea.* Dintre piesele folosite ca încălțăminte, menționăm obielele care se foloseau de bărbați și femei. Se făceau din dimie albă în 4 ițe și dată la puiă sau din lînă țesută în brăzișori. Dintr-un metru de țesătură se făceau două obiele. Obielele se coseau pe margine cu ață neagră de la „capăstru“.. Se înfășurau pe picior și se legau cu ațe negre cu „tîrsină“ făcută din coada de păr de cal, de vită, din păr de capră sau ațe de cîneapă „de care aveau“. Tîrsina era făcută cu „drugul“, „cum vrei s-o faci de groasă“ cu 3—4 sau 6 șeri împletită, lungă de cca. 1,50 m., la un singur picior. Tîrsina se lega de picior de la gleznă pină la genunchi.

Tuslugii<sup>64</sup> erau un fel de ciorapi făcuți din aba albă, lungi de la gleznă pină la genunchi. În țara Vrancei tuslugii se numesc cioareci<sup>65</sup>. Astfel de cioareci s-au întîlnit și în alte zone etnografice din Moldova pe Valea Bistriței în zona Neamț, Bacău și Vrancea.

Tuslugii se purtau la opinci și la pantalonii negri sau surii „cum îi plăcea să le facă“. În afară de tuslugi, împleteau ciorapi de lînă albă cu bata sus de genunchi făcută din împletitură „3 ochi pe față, 3 ochi pe dos“. De purtare se făceau ciorapi din lînă neagră fără decor. Pentru sărbători se făceau ciorapi împlețiți cu flori albe, cu ajur în „bortă“ în roate și în „solzi“ de pește culori albe și negre. La ciorapii albi de lînă,

<sup>64</sup> Inf. Solunca Gheorghe, 84 ani, Bolotești-Vrancea.

<sup>65</sup> Florea Bobu Florescu, *Portul popular din Țara Vrancei*, București, 1971 p. 28.

sus la „tureac“ se făceau flori „model național“ în culorile : negru, roșu, „amestecat“ cu verde.

Femeile umblau cu ciorap de lână cu obiele de pinză de cînepă, însă sărbătoarea fără obiele „Le era rușine să pună obielele“.

Opincile se făceau din piele de porc, de vită, „ochinci“ de „blanc“ tăbăcite. Opinci de cauciuc se purtau mai recent.

Femeile purtau opinci infundate „cu creți“ în față. Se îngurzeau „roată împrejur“, adică în față pînă la jumătate. De acolo pînă la călcii erau simple fără creți. Opincile încrețite roată din piele de porc, de cal și de vită se legau de picior, cu ață de cînepă sau de urzică.

Bărbații aveau opinci cu o „cută“ și o „băga“ în cataramă. Bărbații îngurzeau opinca și o legau cu curele din același material ca opinca.

Iminei, un fel de pantofi, jumătăți, se făceau fără toc numai cu o potcoavă pe talpă. Iminei erau făcuți de cizmari ca un fel de bocanci scurți. Iminei purtau bărbați și femei. Iminei erau niște ciupici din piele șevro sau de box cu potcoavă la talpă în loc de toc. Din cizme dacă se strica tureacul se tăia și se făcea un fel de bocanci scurți.

Flăcări purtau bocanci iar fetele și femeile pantofi și ghetete cu tureac încheiate cu șiret.

Sandale nu se foloseau. Numai de „porunceală“ (comandă) se făceau.

Cizmele folosite de bărbați la sărbători, se făceau lungi pînă la genunchi, din piele de box, din piele șevro și de iuft, adică din piele de vită unsă cu păcură. Atît bărbații cît și femeile purtau cizme crețe la gleznă cu tureac căptușite. Cizmele de comandă de „chele“ tăbăcite se confecționau la Panciu. Se făceau drept pînă la jumătatea piciorului și se ungeau cu păcură.

Cizmele din piele de box moale, crețe la gleznă cu tureac tare purtau la sărbători. Cizmele actuale se aduc din Transilvania, cizme Bilger. În afară de cizme se purtau ghetete cu gumă și cu șireturi.

**Concluzii :** Portul popular din zona de podiș a Vrancei este o variantă a costumului moldovenesc. Elementele principale de structură, croi, materiale ale costumului din această subunitate etnografică sînt de tip românesc. Acînd aceeași origine el formează o entitate etnoculturală cu portul popular din celelalte zone etnografice ale Moldovei ca și cu portul din celelalte provincii ale țării : Transilvania, Muntenia, Oltenia, Banat.

Decorul geometric predomină în împodobirea costumului fiind o variantă a decorului clasic românesc.

Tipul de cămașă cu minica din umăr specifică zonei de podiș reprezintă un croi străvechi cunoscut în diferite variante în Moldova ca și pe întreg teritoriul țării. Cămașa încrețită la gît a pătruns în zona de podiș din regiunea montană. Cămașa, catrința, ițarii încrețiți pe picior, gluga, sumanul, cojocul, opinca, piese de port întîlnite în satele cercetate sînt atestate pe metopele monumentului de la Adam Clisi sau pe Columna lui Traian.

<sup>66</sup> Inf. Bărbînțoiu Alecu, 88 ani, Suraia, Vrancea.

Tipul de fustă denumită flănică, este o variantă a fustei din podișul Moldovei, a androcului de Bacău, de Ialomița sau a opregului creț oltelesc, după cum peștemanul de Vrancea este o variantă a peștemanului de Neamț, Bacău sau Vlașca.

Camașa bătrânească croită dintr-o bucată se află în componența costumului românesc fiind întâlnită în toate provinciile țării. Croiul de dimensiuni impresionantă a cămășii bărbătești din podișul central moldovenesc, zona Iași este asemănător cu cel de Vrancea, din Hațeg, Pădureni sau Mehedinți.

Camașa cu fustă „rostofol“, piesă de port de origine sud-balcanică se află în toate provinciile țării din Mehedinți până în nordul Moldovei.

Îțarii încrețiți pe picior de origine dacică sînt specifici Moldovei.

Sumanul moldovenesc ca și cel din satele cercetate este o variantă a sumanului românesc. Același lucru se poate afirma și despre alte piese de port ca de exemplu de cojoace.

Așa cum am arătat mai sus, portul popular vrincean din zona de podiș prezintă caractere particulare prin unele aspecte ale lui, însă el se leagă de portul popular moldovenesc și românesc, prin structura lui morfologică, croi, materiale, cît și prin stilul lui vestimentar, siluetă, ornamente, cromatică. Această legătură este profundă și esențială deoarece portul vrincean are aceeași origine străveche și alcătuiește numai o fațetă locală a portului moldovenesc și românesc.

## GLOSAR

*Aaūd* = dud

*bantă* = betiță la mîneacă

*birneț* = ață de cîneapă, cu care se legau îțarii sau izmenele

*borsaline* = pălării cu streșina mare

*buhur* = bariz

*bunghi* = naturi

*canachi* = canafi

*cașmir* = casîncă

*chelea găinii* = lăncez pe Valea Bistriței (cusătură pe creți)

*chiruste* = altiță triunghiulară

*ciucuri* = franjuri

*ciupag* = stanul cămășii femeiești

*dirmea* = batistă albă colț

*durmea* = batistă albă colț

*durmea* = dirmea

*flanea* = fustă

*flănică* = flanea

*ghenar* = chenar

*ghideică* = scurteică

*ghilită* = albită

*gîndul mișei* = zig-zag

*îmbrăcătură* = ornament pe mîneca cămeșii

*muște* = crucițe

*naframă* = maramă

*pantaloni balonați* = bufanți

*peșteman* = țesătură dreptunghiulară cu care se înfășoară corpul de la brîu la jos

**pînză întors** = pînză de cînepă și bumbac  
**pui** = ornament cusut pe cămăși  
**pulpăne** = părțile catrinței ornamentate  
**rochie** = fustă din material de fabrică  
**rostofol** = fustă la cămașa bărbătească  
**scurteică** = cațaveica  
**strimbutete** = spirala  
**șahac** = ajur  
**tochilă** = locul unde se topește cînepa  
**tremurici** = flori artificiale  
**tuslugi** = ciorapi făcuți din aba albă  
**țurțuri** = ciucuri.

## RESUME

Le travail *Contributions à l'étude du costume populaire* du district de Vrancea a comme base des recherches sur les lieux effectuées dans les villages de Cimpuri, Străoane, Văleni-Ruginești, Bolotești, Suraia, Tătăranu-Bordeasca Veche.

Le costume populaire de ces villages ayant disparu de l'usage quotidien, l'étude en est fondée sur des informations et sur des pièces trouvées dans les coffres des vieilles femmes.

Le costume populaire de la zone du plateau de Vrancea est une variante du costume moldave. Les éléments principaux de structure, la coupe, les matériaux du costume de cette sous-unité ethnographique sont du type roumain. Ayant la même origine, il forme une unité ethno-culturelle avec le costume populaire des autres zones ethnographiques de la Moldavie, de même qu'avec le costume des autres régions du pays : la Transylvanie, la Valachie, l'Olténie et le Banat.

Les pièces de la coiffure des femmes — le fez rouge ou la „dirmeaua“, le voile de soie grège, de même que les pièces en matériaux produits par l'industrie, le „buhurul“ — fichu en laine fine ou en soie — on les a retrouvées dans tous les villages de la zone étudiée.

La parure des femmes était formée de colliers de perles en verre, blanches ou jaunes ou de couleurs diverses, de pendants d'oreille diversement colorés, en matériaux légers ou bien en argent, de même que de bagues que les jeunes filles et les femmes portaient au doigt.

La blouse des femmes de la sous-zone étudiée avait la manche partant de l'épaule, spécifique à la zone de plateau. Elle était confectionnée en coton, soie grège et chanvre, pour le travail.

La blouse pliée au cou, spécifique à la zone de montagne, a pénétré plus tard dans le plateau aussi.

Parmi les pièces de la partie inférieure du costume, nous mentionnons : la „catrința“ — la cote (jupe paysanne) —, le „peștimanul“ — grand tablier jupe —, „flânica“, „rochia“ — jupe en matériel fabriqué par la grande industrie —. Une pièce des plus intéressantes, spécifique à la zone de plateau, est la „flânica“, jupe en laine crue, tissée à quatre lices et avec des raures comme la besace, ou bien avec des ornements faits à la main.

Le costume d'homme, pour l'été, comprenait un chapeau au bord large, „bor-salină“, et pour l'hiver, un bonnet en peau d'agneau.

La chemise d'homme, longue et large, était portée par-dessus les „ițari“ — large pantalon paysan —. La chemise, en toile de coton, avait le devant en soie grège. La chemise à plastron a été portée plus tard. Un type intéressant de chemise d'homme est la chemise à „rostofol“, c'est-à-dire à jupe, d'origine sud-bal-kanique.

„Ițarii“ — pantalon paysan —, en laine tissée à quatre lices et foulée, étaient droits, sans plis. Les „șalvari“ — culotte très large, serrée à la cheville — étaient confectionnés du même matériel.

Les „ițari“ plissés étaient en laine ou en coton tissés à quatre lices, non foulés. Le caleçon, en toile de chanvre, était porté sous les „șalvari“ ou bien sous le pan-

talon en étoffe, et en été on le portait au travail formant costume avec la chemise en toile de chanvre.

Parmi les vêtements en bure, nous rappelons le „suman“ manteau de bure —, „sumănica“ — sorte de jaquette de bure —, „zăbunul“ ou „gheba“ — long manteau de bure orné de brandebourgs —, „cotomanul“, le manteau, le gilet, la veste fourrée sans manches, la pelisse, la polka.

Les touloupes, c'est-à-dire les vêtements en fourrure, étaient divers. La touloupe descendant jusqu'au genou — „genuncher“, la touloupe courte ornée de fleurs, le gilet doublé, la vaste sans manches étaient les pièces les plus fréquentes dans les villages de la zone étudiée.

Les cheussures, les „opinci“ — sandales paysannes —, les „obieie“ — pièces de laine ou de drap servant de chaussons —, liées à la jambe par des lanières en laine, les bas de laine, les guêtres étaient les pièces les plus communes. Les „iminei“ — sorte de demi-souliers sans talon —, on les mettait les jours de fête.

Les bottes utilisées par les hommes les jours de fête étaient hautes jusqu'au genou.

Comme nous venons de la montrer, le costume populaire de la zone du plateau de Vrancea présente des caractères particuliers par certains de ses aspects, mais il ressemble au costume populaire moldave par sa structure morphologique, par la coupe, par les matériaux et par son style vestimentaire, par la silhouette, les ornements et la chromatique. Cette ressemblance est profonde et essentielle car le costume de Vrancea a la même origine archi-vieille que la costume moldave et roumain et il n'en est qu'une variante locale.

## LE TABLEAU DES ILLUSTRATIONS

1. La demeure historique Ion Roată, Cîmpuri-Vrancea.
2. La vieillard Ion Roată l'aspect du musée, Cîmpuri-Vrancea.
3. Le tombeau du vieillard Ion Roată de village Gura Văii-Cîmpuri-Vrancea.
4. La maison vieille — Topești-Bîrsești-Vrancea.
5. Le costume du Vrancea, Carol Popp de Szathmary, 3663, D.R.I.
6. La femme avec la jupe en careau et le touloupe, Carol Popp de Zzathmary, 3667, D.R.I.
7. La femme avec la „scurteica“ et la jupe, avec le fez rouge et la serviette.
8. Le costume de femme ; la chemise avec la motif „nasăchit“ Vrancea.
- 8 a. Le détail de motif sur la jupe „catrința“.
9. Catrința, la jupe traditionnelle, Vrancea.
10. La chemise de femme, Vrancea.
11. Catrința, la jupe actuelle, Vrancea.
12. Catrința, la jupe actuelle, Vrancea.
13. Androc, la jupe, Corbasca-Bacău, ressemblable, comme type avec „flănică“, la jupe, de Vrancea.
14. Le costume de l'homme, Vrancea.
15. Le chapeau „borsalină“, Vrancea.
16. La chemise de l'homme avec „rostofol“ (la jupe) Vrancea.
17. La veste sans manches déboutonner actuelle, Străoane-Vrancea.
18. Le ceinture-Vrancea.
19. Le ceinture-Vrancea.
20. Le ceinture-Vrancea.
21. La besace-Vrancea.
22. Les besaces-Vrancea.
23. Les sandales paysanne, Vrancea.
24. La serviette de clou, Văleni-Ruginești-Vrancea.
25. La serviette de mur, Vrancea.
26. Les motifs anthropomorphes le bout de serviette, Străoane-Vrancea.
27. Les motifs des astres, l'étoile et la croix, le bout de serviette, Străoane-Vrancea.

