

UNITATE ȘI DIVERSITATE ÎN PORTUL POPULAR DIN LOCALITĂȚILE BİRSEȘTI, DUMITREȘTI ȘI CORBIȚA JUDEȚUL VRANCEA

VIRGINIA ARBORE

„Cară se urmează încet ducînd țărani
în cămăși albe, ori femei cu frumoase cu-
sături de arnici și fluturi pe umeri, apoi
în dungi bogate pe piept, au fotă neagră
mintuită în lungime, în față printr-o
dungă roșie...”

NICOLAE IORGA

Cercetările întreprinse în vara anului 1979, pentru completarea chestionarelor la Atlasul etnografic al României privind portul popular, s-au desfășurat în trei comune cu satele componente, localități care astăzi sînt incluse în județul Vrancea, dar care, înainte de anul 1965, au aparținut unor județe diferite.

Astfel, comuna Bîrsești este amplasată în cea mai puternică zonă etno-folclorică a județului Vrancea, numită în vechime „Țara Vrancei”, comuna Dumitrești este una din cele mai importante așezări de pe valea Rimnicului, iar comuna Corbița este așezată într-o regiune foarte frumoasă și a aparținut de Adjud.

Deci trei comune, așezate în extremitățile județului Vrancea, prezentînd aspecte etno-folclorice distincte dar și trăsături comune întregului plai românesc.

Datorită condițiilor geografice, istorice și economico-sociale deosebite în care s-a dezvoltat viața locuitorilor, s-a dezvoltat în mod diferit și cultura materială și spirituală din cele trei comune.

O importanță mare pentru studiul nostru o au în special elementele comune ale portului popular, ce-l definesc prin structură, fiind de origine geto-dacică, aparținînd populației rurale românești.

În județul Vrancea portul popular ocupă un loc important în domeniul creației populare prin bogăția, varietatea și cromatica atrăgătoare, ce se păstrează pînă în contemporaneitate.

Dacă comunele Bîrsești și Dumitrești ne-au oferit un bogat material de studiu privind domeniul îmbrăcămîntei locuitorilor cu începere din anul 1900 pînă astăzi, nu același lucru s-a petrecut cu comuna Corbița, unde locuitorii n-au mai purtat costumele populare din anul 1920 și unde tineretul folosește costumele numai cu ocazia serbărilor ce se dau la Căminul cultural sau la școli.

În cele ce urmează mă voi referi pe rînd la portul popular din localitățile cercetate, cu aspectele și caracteristicile esențiale pentru fiecare în parte.

Comuna Birsești cuprinde satele Birsești, Topești și Negrilești, ce sînt răspindite de-a lungul văii Puntei. Așezarea satului Birsești este veche, sprijinindu-se pe 11 bătrîni, după cum menționează documentele vremii.

În cuprinsul acestei localități, încă din feudalismul timpuriu, s-au cristalizat forme de viață arhaice, o arhitectură proprie, obiecte de uz gospodăresc, textile de casă și portul popular de tip montan.

Costumele populare se purtau înainte de anul 1900 de către întreaga populație a satelor, atît tineri cît și bătrîni, de cînd s-au păstrat cele mai frumoase piese de îmbrăcăminte printre care și cămașa cu mineca învîrtită, care a dăinuit pînă în anul 1880. Și astăzi se mai poartă, de către bătrînele și bătrînii satelor, la sărbători sau nunți. Ba mai mult, sînt greu de cumpărat, intrucît aceștia țin să fie îngropați în costumele bătrînești.

Costumul popular tradițional din Birsești se include prin caracteristicile sale ariei îmbrăcămînții de la munte. Costumul de femeie este mai ornamentat față de cel de bărbat, păstrînd nealterate caracterele milenare ale artei populare românești.

El se deosebește după sex și vîrstă celui ce-l poartă, dar și după împrejurare sau eveniment.

Pentru că în zilele de lucru este mai puțin împodobit, pe cînd sărbătoarea, cu ocazia serbărilor sau a nunților, este frumos ornamentat, în special la cămăși, predominînd firul metalic alb sau galben, precum și „telul“, alături de arniciul negru.

Aceste caracteristici se referă la costumele lucrate „de mult“, căci astăzi aceste costume se poartă de tineri numai la serbări.

Materia primă, din care au fost lucrate piesele de îmbrăcăminte de-a lungul timpului sînt: cînepa, inul, bumbacul, lina, borangicul, pieile și blănurile de animale.

Pieptănătura fetelor din Birsești constă în părul tuns sau strîns în codițe. Dacă înainte fetele mari purtau părul împletit cu „cîrcei“ sau cu „pletari de chițigoi“ la frunte (1), astăzi această diferențiere nu se mai păstrează.

Nevestele se poartă cu capul acoperit și cu părul împletit în cozi și strîns lingă urechi, iar bătrînele cu părul împletit în cozi, strîns la spate în coc.

Înainte femeile măritate puneau „conciu“ făcut din pinză groasă, prins în două coarne, iar pe deasupra „cirpa“, în partea din față „frunțariu“, peste care se punea „ștergariul“².

¹ Florea Bobu Florescu, Portul popular din Vrancea.

² Idem.

Astăzi nu se mai poartă un astfel de acoperămint al capului, ci atit nevestele cit și bătrinele își acopăr capul cu „durmea“ sau „basma“ sau cu „ștergariul“ (maramă), în funcție de ocazie.

„Ștergariul“ se lucra din cînepă, în sau bumbac și numai mai tîrziu din borangic.

Femeile bătrine mai poartă însă ștergarul din bumbac sau lină, țesut în două ite, avînd ornamentația realizată în dungi înguste pe latul țesăturii, în ambele capete.

Femeile tinere poartă maramele „de Brețcu“, din borangic, frumos ornamentate cu alesături în „prescuri“ sau motive florale stilizate

„Durmeaua“ este de formă triunghiulară. Înainte era lucrată pe frunte cu „horbotă“ cu iglița, astăzi se poartă basma simplă sau înflorată, cumpărată de la tîrg.

Sărbătoarea, atit fetele cit și fetițele, purtau în păr flori naturale, pieptîri și ace, iar la gît mărgelile de diferite forme și culori.

Pe degete fetele și nevestele poartă inele, iar femeile măritate poartă și verighetă.

Unele neveste mai înstărite și bătrinele purtau la gît salbe cu bani de argint.

Cerceii în urechi sint purtați de femeile de toate vîrstele. Rar, din acestea să nu poarte cercei.

În privința îmbrăcămînții trupului, înainte vreme femeile de toate vîrstele purtau costumele populare, mai simple la lucru ; mai împodobite sărbătoarea.

Astăzi femeile tinere poartă costume orășenești și numai sărbătoarea sau la serbări, costume populare.

Îmbrăcămîntea tradițională este alcătuită din : cămașă, catrință similară fotei din celelalte zone ale țării și bete.

După croi, au existat la Birsești, patru tipuri de cămăși femeiești și anume : cămașă cu mineca învîrtită existentă pînă în anul 1880, cămașă cu „chirușcă“, cămașă cu „altită“ și cămașă cu minecă din gît (aceasta are două variante : „cămășoiul“ cu mineca din gît, jos largă și cu poale adăogită și cămașă cu mineca din gît prinsă jos în „brătară“ (bentiță) sau volan și fără poale adăugite).

Toate cămășile de femei, indiferent de croi, sint strînse pe lîngă gît în bentiță îngustă, frumos lucrată, de obicei cu fir și arnici. De asemenea, sint deschise în față (gura cămășii) și legate cu șnur răsucit. Cămășile de femei și cele de bărbat se lucrau din pînză „creată“ din fir de bumbac țesută în casă și cu poalele din cînepă sau pînză de casă (adăugită), care se schimbau cînd se uzau.

Nu voi da amănunte despre cămașă cu mineca „învîrtită“, întrucît pe teren nu am întîlnit-o, ci dănuie numai în amintirea bătrinelor. Ea există în colecția Muzeului satului și de artă populară din București, făcînd parte din vechea colecție a profesorului Al. Tzigara Samurcaș.

Cămașă cu „chirușcă“ mai dănuie în Vrancea la Birsești, Vrîncioaia, Vizantes-Livezile, Soveja, etc.

Un exemplu provenind din Birsești, deosebit de atrăgător prin ornamentația bogată, există în colecția Secției de etnografie din Focșani. (Fig. 1, 2).

Cămașa cu „chirușcă” se caracterizează prin croiala umărului sub formă de „triunghi”, pe care ornamentația abundă.

Cămașa cu „altiță”, al treilea tip de cămașă întâlnit în comuna Birsești, se caracterizează prin croiala umărului sub forma dreptunghiulară și aceasta, bogat ornamentată. (Fig. 4).

Atît cămașa cu „chirușă”, cît și cămașa cu „altiță”, au urîătoarea alcătuire : stanul sau ciupagul din față cu deschiderea (gura) de obicei în mijlocul acestuia, stanul din spate și cel din față fiind strînse într-un încreț realizat din „găitan” de culoare neagră sau grenă. În părți, cămașa are doi clini ce dau lărgime acesteia.

Mineca cămășilor cu „chirușcă” sau cu „altiță” este alcătuită din mai multe bucăți și anume : „chirușca” sau „altiță” pe umăr ; mineca propriu zisă în care se introduce o bucată de pinză bogat ornamentată numită „foroclina”, jos mineca este strînsă în „brățară” (bentiță) sau cu volan care se răsfrînge peste minecă.

Pentru a căpăta lărgime sub braț, se introduce o bucată de pinză patrată numită „pavă”.

Mineca este unită de foroclină printr-o lucrătură cu croșeta din arnici de culoare portocalie, numită „tiriplic”.

La gît, cămașa este încrețită și strînsă într-o bentiță bogat ornamentată, ce înlocuiește gulerul.

Cămașa cu mineca din gît are două variante și anume : cămașa cu mineca din gît jos largă și cu poale „cămășoiul” și cămașa cu mineca din gît prinsă jos în brățară (bentiță) sau cu volan, fără poale. (Fig. 5).

Prima variantă amintește de cămașa dacică de pe metopele de la Adamklissi sau de pe Columna lui Tarian.

Indiferent că este vorba de cele 4 tipuri de cămăși amintite, ornamentația acestora este bogată și este răspîndită pe stanul din față și spate, pe mînici, la brățară și bentiță de la gît. Motivele sînt geometrice și în special pătrate, în care se includ motive înguste, acestea răspîndite pe piept, spate și altiță ; iar pe minecă sînt răspîndite riurile formate fie din motive geometrice, cosmice (frecvent steaua) sau fitomorfe (creanga).

Materialele folosite pentru executarea ornamentației cămășilor sînt arniciul, de obicei negru, din care se execută conturul, firul alb și galben pentru umplutură împreună cu arniciul de culoare verde, albastră, roșie care punctează doar motivele.

În vechime se folosea „peteala” sau „telul” de culoare albă pentru ornamentația de la gura cămășii sau la guler.

Motivele de la cămășile bătrînești de multe ori erau executate cu lînică de culoare albastră închis, realizată prin vopsirea lîinii în sineală. (Fig. 3).

Cusătura era plină „bucată“. Alte cămăși bătrânești erau „năsăchite“, cu lucrătura în coastă, realizată dintr-o singură culoare și anume : albastru, negru sau grenă.

Numai la gura cămășii se introduceau câteva puncte de culoare și telul.

Ca piesă de îmbrăcăminte de la briu în jos, în localitatea Birsești se poartă „catrința“, care corespunde „fotei“ din Muntenia. Ea constă dintr-o bucată de stofă de casă, de formă dreptunghiulară, realizată din lână pentru vremea răcoroasă și din bumbac, pentru perioada de vară.

Catrința se țese în patru ițe, urzeala fiind din păr, iar băteala din lână. În ultima vreme se lucrează și catrințe din bumbac sau urzeala și băteala din bumbac și alesătura din mătase vegetală. (Fig. 8, 9).

Catrința diferă după vîrsta femeii care o poartă, femeile tinere purtînd catrința în „vrîste“, iar sărbătoarea catrința „aleasă“. Femeile bătrîne poartă catrința, neagră la lucru (Fig. 10).

Dispunerea ornamentației se face pe partea din față a catrinței și constă fie din „vrîste“ sau „dungi“, fie din alesătură. De obicei, în partea de jos a catrinței sînt dispuse câteva dungi subțiri de diferite culori (verde, galben și roșu).

Dosul catrinței este negru, simplu, neornamentat.

Catrința aleasă, se folosește sărbătoarea de către neveste și ornamentația este dispusă pe cîmpul din față, constînd din motive geometrice realizate din fir alb și galben.

Alte ori motivele alese alternează motifelor florale stilizate, realizate din lînică roșie, verde sau albastră sau dungilor, „vrîstelor“. (Fig. 6, 7, 8, 9, 11, 12, 13.)

Atît la cămășile femeilor cît și la catrințe, s-au folosit după anul 1900 fluturii albi sau măgelele, însă cu multă moderație, nestrîcînd din eleganța costumului popular.

Fetele și nevestele, își încing mijlocul cu bete înguste, realizate din lînă sau bumbac, cu motive geometrice mărunte sau numai din dungi pe lungul țesăturii.

Bătrînele poartă briu lat realizat din lînă, peste care se încing cu bete. Modul acesta de folosire a celor două piese, reprezintă un aspect practic, intrucît astfel femeilor le este mai cald pe vremea friguroasă.

În privința portului bărbătesc din comuna Birsești, el se integrează portului locuitorilor de la munte.

Pieptănătura la băieți este cu părul scurt retezat, la flăcăi și bărbații tineri cu părul scurt și pieptănat, iar la bărbații bătrîni cu părul lung, în plete sau în vechime, chiar cu părul împletit.

Acoperămîntul capului nu diferă după vîrstă, bărbații umblind vara cu capul descoperit sau cu pălărie, iar iarna cu căciulă.

Căciula, ca în întreaga Vrancea era cu fundul plat și mai tîrziu țuguiat, iar culoarea era neagră. (Fig. 19).

Acum, în ultima vreme se mai fac și căciuli brumării, dar destul de rar. Căciulele sînt executate din blană de miel, tăbăcită. Nu se poartă

ornamente la acoperămîntul capului, doar flăcăii la nunți, horă sau serbări poartă flori sau pene de păun la pălării.

Costumul de bărbat din Bîrsești este alcătuit din cămașă, ȋtari și briu. (Fig. 14). Cămașa se lucra din pinză de casă, de bumbac, cu o croială simplă, dreaptă în față și spate, iar în părți doi cîini care-i dau lărgime. Mîneca este dreaptă, largă, nestrînsă în manșetă și croită din două foi. Pentru a-i da lărgime, sub braț se introduce „pava”.

Cămașa este deschisă în față, iar terminația este sub forma unei bentițe, mai late, bogat împodobite.

Cîmpurile ornamentale sînt răspindite la gura cămășii, la guler, la piept și pe mîneci. De obicei ornamentele sînt mixte : motive geometrice, fitomorfe (creanga), cosmice (steaua).

Pentru miri cămășile se realizau cu motive din fir alb iar ornamentația cea mai bogată era la bentița de la gît. Mai tirziu ornamentele cămășilor de bărbat se mai executau din arnici sau mătase vegetală.

De la briu în jos, bărbații poartă ȋtari (fig. 15) fără față sau cioareci strînși pe picior și încrețiți, executați din stofă din lînă albă, îndesită la puiă. În ultima vreme se poartă și ȋtarii din bumbac.

Cîngătorile bărbaților constau din briie late țesute din lînă și ornamente în „vrîste”, peste care se poartă chimirele din piele bătute în ținte de cositor. (Fig. 18).

În picioare, atît femeile cît și bărbații pină de curînd au purtat opinci din piele de porc sau de vită cornută, cu marginea și virful îngurzit. (Fig. 17). Aceste opinci sînt specifice întregului județ fiind de tip carpatin.

Opincile se legau de picior cu nojițe din păr de capră, de culoare neagră. De asemenea, atît femeile cît și bărbații purtau ciorapi din lînă și obiele pe deasupra.

Populația mai înstărită purta cisme încrețite aduse de la Brețcu, iar acum poartă sandale, ghetete sau pantofi cumpărați de la oraș.

Îmbrăcămîntea groasă, realizată din stofă de postav (suman) de culoare neagră sau maro sau din blană de oaie era purtată atît de femei, cît și de bărbați.

Dintre hainele din blană se remarcă bonda descheiată în față, pieptarul înfundat, croit pe corp și descheiat pe umăr ; cojocul lung, puțin evazat la poale ; cojocul strîns pe corp, scurt.

Cojocul lung, fiind îmbrăcat în zilele de lucru, nu este ornamentat, (Fig. 35), în schimb cojocul scurt, de sărbătoare, are o ornamentație bogată realizată din lînică și arnici, fiind dispusă pe piept, la buzunare și mîneci. (Fig. 34). Pieptarul înfundat, este ornamentat pe întreaga suprafață a feței, cu motive florale, în special „pomul vieții”, realizate din lînică polieromă. (Fig. 32). Bonda; (Fig. 33) descheiată în față se poartă în zilele de lucru și este mai puțin ornamentată.

Dintre piesele de îmbrăcămînt realizate din stofă de lînă de suman, voi aminti : vesta, sumanul, haina scurtă.

Vesta sau ilicul, este piesa de îmbrăcăminte pe care o poartă atât femeile cât și bărbații. Ea este croită pe corp, fiind deschisă în față și are gulerul răsfrînt. Vesta de lucru este simplă, de culoare neagră sau maro. (Fig. 31). Cea de sărbătoare este garnisită cu găitane negre pe margini. Tineretul poartă ilice de culoare roșie și albă, lucrate cu flori din găitane. În ultima vreme, sărbătoarea se poartă ilice din catifea neagră, împodobite cu motive florale realizate din mărgelile colorate și fluturi.

Sumanul este lucrat din postav de culoare neagră sau maro. Croiala este dreaptă, lung peste genunchi, iar la git cu gulerul răsfrînt. Fig. 30). Ca și vesta, sumanul purtat în zilele de lucru este simplu, pe cînd cel de sărbătoare este ornamentat cu găitane negre. Astăzi croiala acestora seamănă cu a paltoanelor de la oraș. La Bîrsești, se poartă haina scurtă, din stofă de casă de culoare neagră sau laie, care se croiește pe corp. Nu prezintă nici un fel de ornament.

Gluga ciobănească, (Fig. 16) se mai poartă, dar mai rar. Aceasta era piesa de port popular, nedespărțită de viața acestora, de ciobănie. A rămas în tradiție ca ciobanul să fie îngropat cu bita și gluga pe care a purtat-o. Ea este alcătuită din gluguș și partea de jos, care este ornamentată cu o dungă neagră realizată din țesătură și un motiv care, după unii cercetători, reprezintă „coarnele berbecului” iar după alții, „cupa de muls”. Gluga este lucrată din stofă albă din lînă, avînd la margine franjuri sau țurțuri. Pe gluguș este lucrată, cu o cusătură festonată „crucea”.

Rolul glugii este dublu și anume: pe vreme rea, de ploaie sau ninsoare gluga se pune pe cap, acoperind parțial și corpul ciobanului, pe vreme frumoasă este folosită ca traistă pentru merinde.

O piesă de port complementară este batista de schimb, care se dă de către mireasă, mirelui. Ea este bogat împodobită în cele 4 capete cu lucrătură cu flori sau „steaua”, realizate din arnici, fir, fluturi și în ultima vreme cu mătase vegetală. Batista de schimb se păstrează în casă, expunîndu-se pe pereți, iar la înmormîntare se pune în sicriu. Jumătate din batistă o ia bărbatul, cealaltă jumătate femeia — ca să se poată recunoaște după moarte. Este un obicei străvechi, pe care tineretul nu-l mai păstrează.

Ca piesă de port trebuie să amintesc traista. (Fig. 37), folosită pentru purtarea merindelor la cîmp și desagii. (Fig. 36). Traista este țesută și lucrată în casă din cînepă, lînă aspră sau bumbac. Ornamentația constă din dungi înguste de culoare verde, albastre sau galbene, pe fond alb.

Costumul popular din comuna Bîrsești, atât de femeie cât și cel de bărbat, se integrează în aria portului popular moldovenesc, dar cu influențe transilvănene. Viața păstorească, contactul dintre ciobanii transilvăneni și cei vrînceni, au făcut ca portul populației localnice să cîștige în frumusețe și să-și diversifice formele locale ale tipurilor inițiale. Să

nu uităm că femeile cumpărau ștergare de borangic „de Brețcu”, bărbații chimire tot din această localitate. De asemenea cismele moi, încrețite erau aduse de „la Brețcu” cum afirmă localnicii.

În general portul popular tradițional din comuna Birsești se caracterizează prin sobrietate, eleganță, simț al simetriei ornamenticii și armonizare a culorilor.

* * *

A doua comună cercetată în vara anului 1979 pentru Atlasul etnografic al României a fost comuna Dumitrești.

La depărtare de aproximativ 40 km de Focșani, este cea mai importantă așezare de pe Valea Rimnicului, cuprinzând 16 sate cu aproximativ 7.000 de locuitori.

„Aici s-a dezvoltat o artă populară specifică zonei de deal a Rimnicului, cu portul popular caracteristic în care predomină culorile roșu și negru, motivele florale și geometrice și sobrietatea ornamenticii și a coloritului în general”³.

În privința portului popular din Dumitrești se observă o grijă deosebită în armonizarea culorilor și o cumpănire a podoabelor atât la femei, cât și la bărbați.

Dacă în privința pieptănăturii la fete și femei nu este nici o diferență față de întreaga Vrancea, în privința acoperământului capului există deosebiri după vîrstă și anume: în comuna Dumitrești atât fetițele cât și fetele se poartă descoperite, iar iarna cu basma de lînă pe cap, nevestele se poartă imbrodite la cap cu batiste (basmale) din cașmir, pe cînd bătrînele poartă fes roșu peste care se leagă cu năframă (ștergar). În ultima vreme în zilele de lucru bătrînele se leagă la cap cu basmale negre și numai sărbătoarea își pun fes, iar pe deasupra ștergar.

Basmalele sînt lucrate din bumbac sau lînă; ștergarele de obicei erau lucrate din bumbac sau lînă, iar în ultima vreme din borangic; iar fesul din postav roșu.

De obicei fesul este din postav roșu, simplu, neornămentat. Am întîlnit totuși în comună și fesuri gernisite cu o bandă lată cam de 10 cm din saten negru, cu flori de culoare roșie.

Ștergarul ce se leagă peste fes este de culoare crem, ornamentat la ambele capete cu dungi, motive florale alese, motive cosmice în special „steaua” și motive geometrice (romburi și semicercuri).

Fetele poartă sărbătoarea în păr ca podoabe flori naturale, pieptini și ace.

Fetele și nevestele poartă la gît mărgelile cumpărate de la tîrg, pe cînd bătrînele nu poartă nici un fel de podoabe. Fetele și femeile de toate vîrstele poartă cercei. Pe degete, atât fetele cât și nevestele poartă inele, iar nevestele și bătrînele, verighetă.

³ Emili Giurgea, Vrancea — Ghid turistic.

Costumul de femeie din comună este alcătuit din cămașă, stricătoare (fie că este largă sub forma androcului, fie că este strînsă pe corp sub forma catrinței, are aceeași denumire) și betele. (Fig. 20, 21).

Față de diversitatea croiului la cămașa de femeie din „Țara Vrancei“, la Dumitrești cămășile se croiau în felul următor :

- cămașa putea fi cu poale separate sau fără poale ;
- era croită cu stanul și minciile unite și încrețite la gît ; la gît se termina cu bentiță ornamentată bogat ;
- deschiderea de la gura cămășii era în față și foarte rar într-o parte ;
- minca lungă se termina printr-o bentiță jos sau cu volan.

În privința ornamentației de pe cămăși, aceasta era răspîdită pe piept și spate, pe minci, la bentițele de la minci și gît. Culoarele predominante la cusăturile de pe cămăși erau : roșu, negru, grenă și galben. Arnciul portocaliu pe care-l foloseau în cusăturile de pe cămăși, se numea „susnea“.

Pe cămăși se foloseau în general motivele florale combinate cu cele geometrice, dar pe o mică suprafață.

Bătrinele folosesc și astăzi cămășile din pinză de bumbac bogat ornamentate cu „flori“ din lînică grenă cu nuanțe de maro sau bordo, cu o lucrătură buclată, puțin creată.

De la briu în jos femeile din comună poartă două piese :

- catrința strînsă pe corp, cu dosul de culoare neagră, simplă, iar fața ornamentată cu motive florale și geometrice realizate din lînică policromă, fir și fluturi.

Partea din spate, jos, are o bandă lată foarte ornamentată cu motive ce se armonizează cu cele din față. (Fig. 23).

În comuna Dumitrești această piesă de port popular se numește „stricătoare“ și este purtată de către fete și nevestele tinere, sărbătoarea.

Femeile bătrîne, poartă o fustă largă din lînă sub forma „androcului“ care se numește tot stricătoare. (Fig. 20A și 20B).

Această fustă are o mare lărgime, aproximativ 2,50 m—3 m, fiind încrețită la mijloc printr-o bandă îngustă lucrată din același material.

La această stricătoare, ouloarea predominantă este roșu, la care se adaogă verdele, galbenul, negru, alb, albastru.

Ornamentația constă fie din dungi înguste ce alternează și aceasta este stricătoarea purtată în zilele de lucru, fie stricătoarea ornamentată prin dungi înguste, alternate cu mitivele „sfăditele“, „zăluțele“, „cîrli-gele“, „prescuri“ etc., motive florale și geometrice.

Ambele aceste piese se poartă de sine stătătoare, fără să fie asociate cu altele.

La mijloc femeile se încing cu bete înguste din lînă, ornamentate cu motive geometrice, executate din lînă policromă, mărgelile colorate și în ambele capete terminate cu țurțuri.

Portul popular de bărbat este alcătuit din cămașă, ițari și briu.

Băieții se purtau cu părul scurt rețezat, flăcăii și bărbații tineri cu părul scurt și pieptănat, iar bătrînii cu părul tuns, scurt.

Atît băieții cît și bărbații de toate vîrstele poartă vara părării, rotunde, din postav negru, iar iarna căciuli din blană de miel țuguiate, de obicei de culoare neagră sau maro.

La Dumitrești, s-au purtat de către bărbați cămăși scurte, decorate pe guler, piept, spate, minci și manșete, iar jos cu „fustanelă” sau „fistariu”, de obicei decorate la marginea de jos. (Fig. 20C).

Unele cămăși erau terminate la gît cu bentiță, altele cu guler, iar mîneca era largă, ori strînsă în bentiță.

Ornamentația constă din motive mixte (geometrice asociate cu fitomorfe, „flori”).

Realizarea decorației constă din „pui” cusuți cu mîna. Culoarele predominante la flăcăi și bărbați erau roșu și negru, iar la bătrîni, culorile alb și bej.

Bărbații purtau la mijloc briu lat din lînă roșie, ornamentat pe întreaga suprafață cu motive geometrice policrome, chimir lat din piele, pungi din piele ornamentate folosite pentru păstrarea tutunului sau a banilor.

Batistele le purtau sărbătoarea la briu și erau lucrate din pînză de bumbac, garnisite cu flori, la care predominau culorile roșu, verde și negru.

Hainele din blană sînt purtate atît de femei cît și de bărbați pe vreme friguroasă. Ele corespund aceluiași tip de îmbrăcăminte ca și în „Țara Vrancei”, cu mici diferențieri în ornamentală.

Bonda se poartă sărbătoarea, avînd croiala pe corp și este încheiată pe umăr. Ornamentația constă din „flori” lucrate din lînă colorată și sînt răspîndite pe întreg pieptul.

Cojocul lung este puțin evazat în poale și se poartă de obicei în zilele de lucru, nefiind ornamentat.

Cojocul pînă deasupra genunchilor are o croială dreaptă și se poartă sărbătoarea. Pentru acest motiv este ornamentat cu „flori” din lînă policromă, însă fără garnituri din piele.

Pieptarul desfundat de sărbătoare, este ornamentat cu „flori” pe margini și la buzunare, cu lucrătură realizată cu acul. Lîna vopsită în casă în culorile negru, roșu și albastru, dau un plus de farmec ornamentației cu „flori”.

Pieptarul deschis în față, neornamentat, se poartă la lucru.

Ca și hainele de blană, cele din postav sînt purtate de locuitorii din comună, de ambele sexe.

Dintre acestea amintesc sumanul, haina scurtă, ilicul sau vesta, (Fig. 20D), gluga păstorească, care nu prezintă decorații. În zilele de sărbătoare, locuitorii înstăriți purtau totuși îmbrăcăminte din stofă din lînă, împodobită cu găitane negre.

O piesă de îmbrăcăminte, mai puțin obișnuită în județul nostru, este „pufoaica”, sub forma unei jachete croită pe corp, de culoare portocalie și matlasată. Se poartă de către femeile bătrîne, peste costumul popular de sărbătoare.

Piese de încălțăminte care s-au purtat pînă în jurul anului 1950—1955 sînt :

— obielele din pînză sau din lînă albă, avînd forma patrată sau dreptunghiulară (dimens. 40×40 cm sau 40×50 cm). Obielele se înfășurau pe picior cu nojite din păr de capră sau din piele tăiată în fișii subțiri ;

— ciorapii din lînă, cu lucrătură simplă sau ornamentați cu ajur, de culoare albă sau laie.

În ultima perioadă ca încălțăminte se poartă : vara sandale, pantofi, ghete ; iarna bocanci sau cisme moi, de culoare neagră.

Ca piese specifice costumului de mire, sînt : pălăria de postav, impodobită cu flori, cămașa din pînză de bumbac lucrată cu „pui“ din arnici sau mătase vegetală crem sau albă. Cămașa mirelui era lucrată de către mireasă înainte de nuntă. Se mai îmbrăca, la moarte.

Ca element distinctiv pentru mire trebuie să menționez „batista înflorată“ în patru colțuri.

Mireasa poartă coroniță din flori albe, artificiale.

În general portul popular din Dumitrești, are elemente comune celorlalte zone ale județului, dar și caracteristici ce-l definesc drept un costum propriu, individualizat prin elementele esențiale.

Decorațiile policrome, predominanta roșului și a negrului, croiala „stricătoarei“ la femei, apariția „fistarilor“ la bărbați, toate aceste elemente îl individualizează și-i dă un farmec deosebit.

Alături de sobrietatea costumului din comuna Bîrsești, costumele din comuna Dumitrești înveselește ochiul prin cromatica în care predomină nuanțele de roșu, în toate tonurile și dispune la optimism și bucurie pe cei ce-l privesc.

* * *

A treia comună cercetată în vara anului 1979, a fost Corbița cu satele Lărgășeni, Rădăcinești, Buda, Izvoarele, Corbița, Șerbănești și Tuțu, amplasate pe șoseaua națională Focșani-Adjud-Tecuci.

Aceste localități sînt situate într-o zonă extrem de pitorească. În depărtare se văd păduri întinse ce te duc cu gîndul la istoria străveche a acestor meleaguri.

Pentru cercetarea sau mai bine zis reconstituirea costumului popular din comună, mi-a trebuit multă stăruință, întrucît nici cei mai bătrîni locuitori nu-l știau prea bine. Cîteva piese disperate, completate cu aducerile aminte ale informatorilor, m-au făcut să ajung la anumite concluzii și mi-am făcut o imagine asupra acestuia așa cum arăta în anul 1900 și de atunci încolo. S-ar putea să fi existat și alte tipuri sau variante, dar în situația actuală nu se cunoaște mai mult.

Pieptănătura și acoperămintul capului diferea după vîrstă. Fetițele umblau cu părul retezat, descoperite în timpul verii, iar pe vreme friguroasă se legau la cap cu basmale din bumbac sau lînă.

Fetele își împleteau părul în cozi, vara umblînd cu capul descoperit, iar pe vreme friguroasă, în zile de lucru se legau cu basmale din bumbac sau lînă, iar sîrbătoarea cu ștergare din bumbac sau borangic, ornamentate în ambele capete cu alesături, în motive geometrice.

Nevestele și femeile bătrîne umblau cu părul împletit în coade și strîns la spate în coc. La lucru se legau la cap cu basmale negre, iar sîrbătoarea cu ștergare din bumbac, ornamentate pe întreg cîmpul. Pe mijloc alesăturile erau în romburi mari zimțate, iar în ambele capete ale ștergarului alesături în romburi mici, realizate din arnici de culoare crem. Se mai purtau și ștergarele din lînă sau borangic, de culoare crem sau albă.

Fetițele și fetele, sîrbătoarea, își prindeau în păr flori naturale și pieptîni.

Costumul de femeie, în zilele de lucru, nu era ornamentat. În zilele de sîrbătoare costumul de femeie era împodobit. Fetele și nevestele purtau cămăși din bumbac, numai femeile bătrîne mai purtau cămăși din cînepă, dar acestea mai mult în zilele de lucru.

Croiul cămășilor era următorul :

1. În zilele de lucru femeile purtau cămașa cu platcă în partea superioară, atît în față cît și în spate.

2. În zilele de sîrbătoare, cămașa era cu stanul și mînecele unite și încrețite la gît. Cămașa era lungă, cu poalele prinse și ornamentate pe margine.

Gura cămășii era în față, rar într-o parte, la gît în loc de guler avea bentiță frumos ornamentată, iar mîneca era strînsă jos tot în bentiță ornamentată.

3. Tot în zilele de sîrbătoare mai purtau și cămașa „cu alțiță”.

Elementele decorative la cămășile de sîrbătoare erau dispuse pe piept, spate, mîneci, la bentița de la gît și mînecă.

Culorile predominante la fetele erau rozul și roșu, pe cînd la fete și neveste portocaliu, bleu, negru și roșu.

Cusătura era executată din arnici cu lucrătura umplută, un adaos de frumusețe și eleganță dîndu-l fluturii răspîndiți pe întreaga cămașă.

Culorile ce predominau la cămășile bătrînelor, erau negru și portocaliu. Cele mai obișnuite motive erau cele cosmice și fitomorfe („steluța” și „creanga”).

În ultima perioadă motivele se realizau și prin „alesături” din țesătură. (Fig. 24, 25).

De la briu în jos, femeile purtau catrința ca piesă singulară sau cantrința cu șorț în față.

Atît catrința cît și șorțul se țeseau din lînă neagră, pentru zilele de lucru, iar pentru zilele de sîrbătoare și în special femeile înstărite, își confecționau aceste două piese de îmbrăcăminte din catifea cumpărată de la oraș. (Fig. 26).

Ornamentația era realizată din motive „fitomorfe” („creanga”), din fluturi albi. Motivele erau răspîndite pe întreaga suprafață a țesăturii.

La cingătoare femeile purtau bete înguste din lână, policromă, cu motive geometrice.

Costumul de bărbat din Corbița este alcătuit din cămașă, ȋtari și briu.

Copiii, flăcăii și bărbații purtau cămășile din pinză de bumbac sau borangic, pe cînd bătrînii din pinză de cinepă și bumbac.

Cămașa era croită lungă, dintr-una cu poalele, avînd lungimea de cca. 93—94 cm. cu mînecele largi și cu gulerul răsfrînt. Ornamentația era răspîdită pe guler, piept, mînece și spate. Motivele erau mixte, geometrice și fitomorfe, realizate din arnici sau mătase vegetală, realizate fie prin cusătură plină, fie prin cruci sau alesătură.

Culorile predominante erau portocaliu și bleu la copii și flăcăi; negru, portocaliu, crem, la bărbații de toate vîrstele.

În partea de jos a corpului bărbații purtau ȋtari albi din lână sau bumbac.

La cingătoare bărbații purtau briie roșii din lână, late de 20—30 cm. De asemenea purtau curele late din piele, fără ornamente.

Chimirele din lână cu flori cusute se poartă mai recent. Bărbații mai poartă pungi din piele, neornamentate.

Traista face parte din portul popular, fiind purtată atît de femei cît și de bărbați, în mînă sau pe umăr, la cîmp sau la tîrg. Ea este țesută din lână sau din bumbac pe fond alb cu dungi maro și portocalii, pe întreg cîmpul ornamental.

Ștergarele sau batistele erau purtate la briu sau în mînă și erau lucrate din pinză de bumbac avînd cusute flori din arnici de culoare portocalie, verde și maro. Uneori aveau cusute și mărgele colorate.

În privința pieselor de port popular lucrate din blană de miel sau din postav, ele corespund celorlalte localități ale județului Vrancea.

La piesele din blană este o mică diferență în ceea ce privește ornamentica și cromatica. Astfel pe îmbrăcămîntea din blană, de sărbătoare se folosesc broderiile executate cu arnici, mătase și lână, precum și aplicațiile din piele.

La fetele mari predominau culorile maro și portocaliu, la flăcăi culorile negru și roșu.

În picioare, ca peste tot în trecut s-au purtat opincile îngurzite la vîrf, din piele de porc sau de vită cornută. Opincile erau legate de picior cu nojite din păr de capră sau din fișii subțiri de piele. Sub opinci, peste ciorapii din lână, s-au purtat obiele din pinză sau din lână de culoare albă.

Ciorapii fără model, simpli, de culoare gri sau neagră se purtau în zilele de lucru, iar ciorapii din lână albă, ajurați, se purtau sărbătorește.

În comună s-au purtat și opincile din cauciuc.

„Înainte vreme ghetе și cisme purtau numai oamenii cu stare“. Acum se poartă întreaga gamă de încălțămînte de oraș : sandale, pantofi, bocanci, cisme.

Îmbrăcămîntea locuitorilor este mult grășenizată, costumele populare purtîndu-se numai la serbări.

Costumele populare și în special cele de femei, fac o notă aparte față de celelalte zone ale județului.

În special catrința sau catrința cu șorț, sînt piese singulare atît din punct de vedere structural cît și morfologic. Predominarea culorilor portocaliu și negru, dau un aspect deosebit și cu totul personal costumului din această comună.

* * *

În concluzie, prin analiza făcută pieselor de port popular din cele trei comune ale județului Vrancea : Bîrsești, Dumitrești și Corbița, rezultă varietatea și bogăția ornamentală și cromatică a portului popular.

Dacă există diferențieri din punct de vedere structural și morfologic, există și elemente comune ce fac ca portul popular din județul Vrancea să se integreze ariei lărgite a portului popular de tradiție geto-dacică, din țara noastră.

Cămașa încrețită la gît, catrința strînsă pe corp la femei, ȋtarii fără față sau încrețiti pe picior la bărbați, opincile îngrușite la virf pe care le purtau atît femeile cît și bărbații, îmbrăcămîntea din blană sau de postav pentru vremea friguroasă, gluga ciobănească, traista, iată o serie de elemente de port popular comune celor trei comune cercetate în vara anului 1979.

O notă aparte o face comuna Bîrsești, unde în afara cămășii cu altită și cea încrețită la gît, au mai existat două tipuri și anume : cămașa cu „chiruscă“ și cămașa cu mîneca „învîrtită“. Aceste două tipuri ale cămășii de femeie, nu le-am întîlnit nici în comuna Dumitrești și nici în comuna Corbița.

Aceasta se datorește așezării geografice a comunei Bîrsești, a condițiilor istorice și economico-sociale care au făcut să se păstreze pînă de curînd forme arhaice de trăire a populației localnice. De asemenea, contactul vrîncenilor cu românii transilvăneni, în special cu cei de la Brețcu a făcut ca aici să apară și unele elemente de port din acea parte a țării. Circulația populației din Transilvania de o parte și de alta a Carpaților este foarte veche și corespunde necesității de-a găsi loc de pășunat pentru oile lor. În felul acesta, vrîncenii au avut de cîștigat prin acumularea de noi valori materiale și spirituale pe care le transmiteau în special oierii birșani. Acest fenomen a avut un caracter de durată în timp și au rezultat influențări importante în special în portul popular. Astfel, cămașa cu mîneca „învîrtită“ a existat în „Țara Vrancei“ dar a existat și în „Țara Bîrsei“. Apoi ștergarele „de Brețcu“, chimirele cu ținte de cositor, cismele moi, încrețite, toate acestea au provenit în Vrancea din Transilvania.

Însă prin asimilarea acestor elemente în portul vrîncean ele și-au pierdut din valoare și s-au integrat formelor locale în așa mod încît portul popular vrîncean s-a păstrat cu o individualitate proprie.

Spiritul creator, dorința de înnoire, de asimilare a ceea ce este util și frumos, s-a manifestat peste tot în județul nostru, în toate ramurile artei populare, dar în special în portul strămoșesc. Piese de port popu-

lar indiferent dacă provin dintr-un colț sau altul al județului, denotă dorința creatorului popular de-a adăuga pieselor cu rol utilitar un plus de valoare prin executarea ornamentalității cu măiestrie și gust, piese cu o reală valoare artistică.

În alcătuirea acestor piese de port popular se poate observa o simplitate tipică poporului nostru, cu o notă reală de eleganță.

De asemenea varietatea croiului, în special la piesele de îmbrăcăminte a femeilor, denotă dorința acestora dintotdeauna de-a da personalitate obiectului pe care-l poartă sau îl folosește. De aici decurge și spiritul creator, novator al acestora.

Costumele populare din comunele Bîrsești, Dumitrești și Corbița, denotă ocupațiile locuitorilor, precum și starea socială și economică a acestora.

Costumele populare din Bîrsești sînt caracteristice locuitorilor de la munte, care au avut din totdeauna la îndemînă ca materie primă „lînă” și „pieile de animale”, țăraniîi vrînceni ocupîndu-se cu creșterea oilor și a vitelor, pe coastele munților. De aceea majoritatea pieselor de îmbrăcăminte, atît la femei cît și la bărbați sînt confecționate din aceste două materii prime.

Costumele din Dumitrești sînt caracteristice locuitorilor de la deal, folosînd și ei din abundență lînă și pieile de animale. Însă aici se observă o influență mai mare a elementelor de port aduse de la oraș de țărînimea mai înstărită și care cu încetul, în timp, au fost preluate de întreaga populație a satelor.

Costumele populare din Corbița sînt caracteristice locuitorilor de la șes, care au folosit în trecut foarte mult firele de cîneapă, în și bumbac. Apoi treptat, prin contactul direct cu orașul, Corbița fiind așezată între orașele Adjud și Tecuci, costumele populare au dispărut, fiind înlocuite cu îmbrăcămîntea orășenească. Pentru acest motiv mi-a fost greu să-l recunștitui, în comună neamăigășindu-se decît două costume după care am putut să-mi completez datele necesare cercetării.

Costumele populare de astăzi sînt supuse înoirilor. Chiar la Bîrsești, unde am găsit o mare varietate de piese de îmbrăcăminte, lucrate în stil tradițional, au apărut forme noi influențate de oraș, în special prin materia primă care este mai ușor s-o procuri de la magazin, decît s-o prelucrazi singur.

Astfel la noile costume populare apare ca materie primă melana care înlocuiește lînă naturală; lamé-ul care înlocuiește firul metalic, răsucit, rîșnylonul din care se lucrează cămășile de femei.

Chiar ornamentica diferă. Cămășile de femei sînt ornamentate cu motive florale, în special „trandafiru”, alesătura de pe catrințe este realizată din lamé.

Viitorul va face ca gustul și bunul simț al oamenilor să înlocuiască ceea ce este strident în arta populară în general și în special în portul popular. Pentru că există un echilbru în firea omului, care îl face să discearnă ce este frumos, ce este armonios și de bun gust.

Este lăudabilă inițiativa luată în ultima vreme, de-a revitaliza costumele populare prin echipele de dansatori de la căminele culturale care poartă cu mândrie pe scenele românești, costumele autentice, inspirate din cele mai caracteristice elemente ale portului popular tradițional.

UNITÉ ET DIVERSITÉ DU COSTUME POPULAIRE DE BIRSEȘTI, DUMITREȘTI ET CORBIȚA (DISTRICT DE VRANCEA)

RÉSUMÉ

Les recherches effectuées en 1979 pour étudier les costumes populaires des localités Birsești, Dumitrești et Corbița, du district Vrancea, ont mis en évidence leurs éléments communs, mais il s'agit en même temps des éléments qui les différencient.

L'auteur montre que les costumes des femmes et des hommes de la commune Birsești sont caractéristiques aux paysans montagnards, ceux de la commune Dumitrești aux paysans de la zone colinaire et ceux de la commune Corbița aux paysans de la zone de plaine.

Les costumes populaires de ces villages sont disparus de l'usage quotidien et ils sont mis seulement les jours de fête.

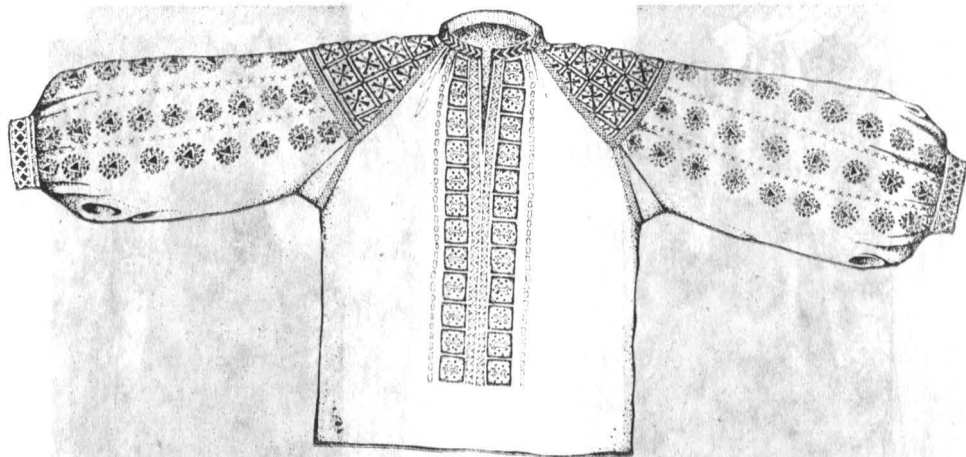


Fig. 1: Cămașă cu „Chiruscă” Birsești

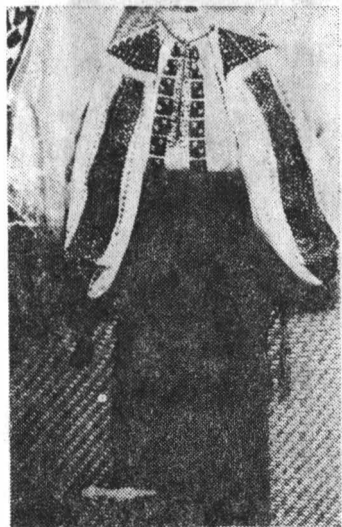


Fig. 2 — Costum bătrânesc, cu catrință în „vriste” și cămașă cu „chiruscă”.



Fig. 3 — Costum bătrânesc : cămașă cu „altită”, catrință simplă de culoare neagră.



Fig. 4 — Costum de femeie tinără, de sărbătoare: cămașă cu „altiță” ornamentată bogat, catrința neagră cu motive alese, din fir metalic răsucit, bete din lână policromă,



Fig. 5 — Costum de femeie, de sărbătoare: cămașă cu mineca din gît; catrință din lână neagră, ornamentată cu motive geometrice și florale, alese, cu fir și lînă, bete cu ornamentația realizată în vriste pe lungul țesăturii.

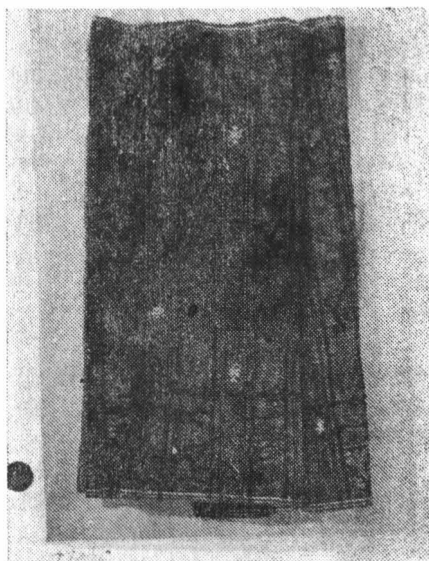


Fig. 6 — Catrință din lână neagră, ornamentată cu alesătură din fir și lînă.



Fig. 7 — Catrință din lână neagră, ornamentate cu alesătură din fir și lînă.

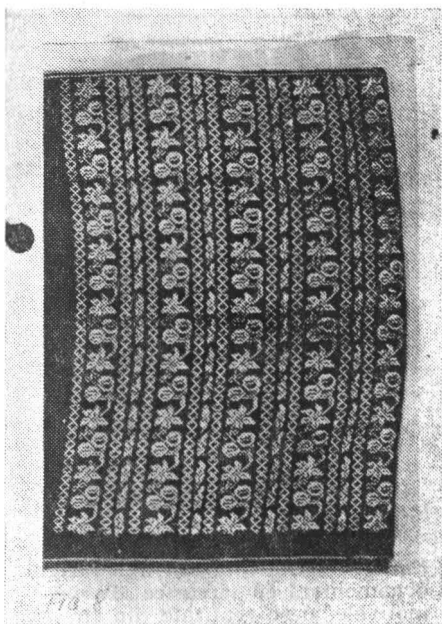


Fig. 8 — Catrință din lină neagră, ornamentată cu alesături din mătase vegetală, de culoare albă (din noile creații).

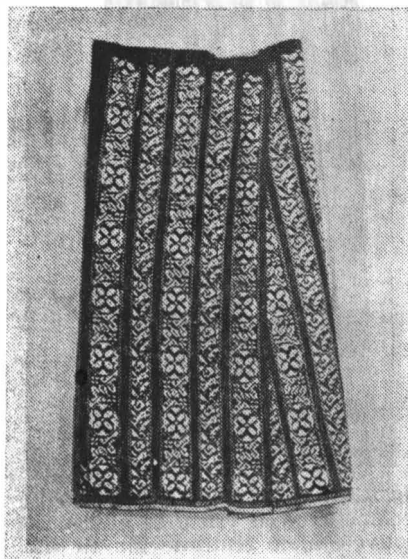


Fig. 9 — Catrință din lină neagră, ornamentată cu alesături din mătase vegetală, de culoare albă (din noile creații).

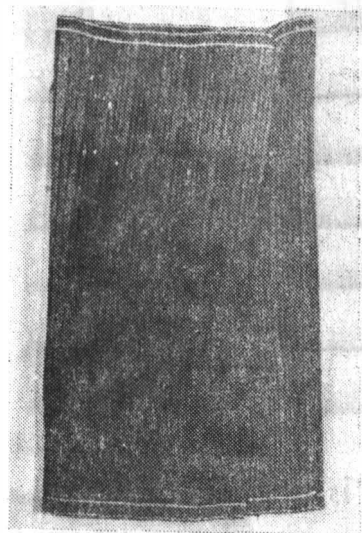


Fig. 10 — Catrință din lină neagră, ornamentată cu vîrste înguste de culoare verde și galbenă.

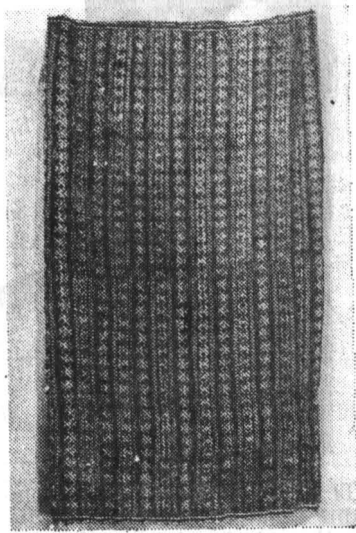


Fig. 11 — Catrință din lină neagră, ornamentată cu vîrste ce alternează motivele alese realizate din fir alb.

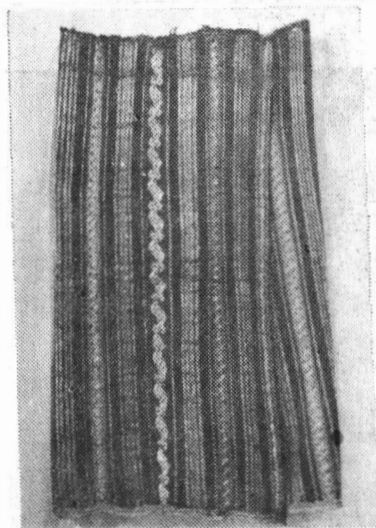


Fig. 12 — Catrință din lână neagră, ornamentată cu vrîste ce alternează motivele alese realizate din fir alb.

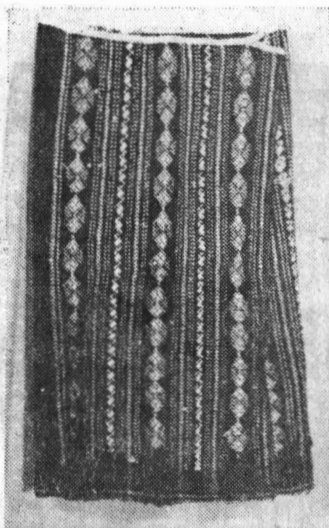


Fig. 13 — Catrință din lână neagră, ornamentată cu vrîste ce alternează motivele alese realizate din fir alb.



Fig. 14 — Costum de bărbat, compus din cămașă lucrată cu motive geometrice și florale din fir alb, ițari din lână albă, brîu lat din lână policromă, ornamentația în vrîste.

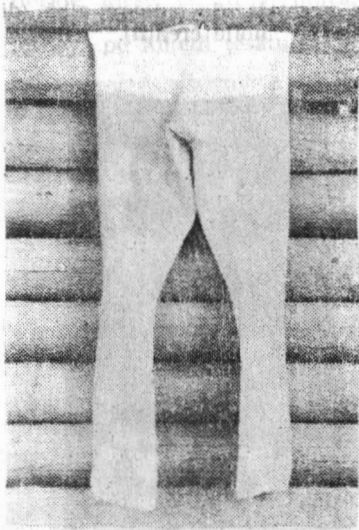


Fig. 15 — Ițari, din lână de culoare albă.



Fig. 16 — Glugă ciobănească din lână albă, ornamentată cu o dungă lată, de culoare neagră, motivul „coarnele berbecului”.



Fig. 17 — Opinci din piele de porc, îngrozite la vîrf și legate cu noșite din păr de capră, de culoare neagră.



Fig. 18 — Curea din piele, ce se încheie cu două catarami.

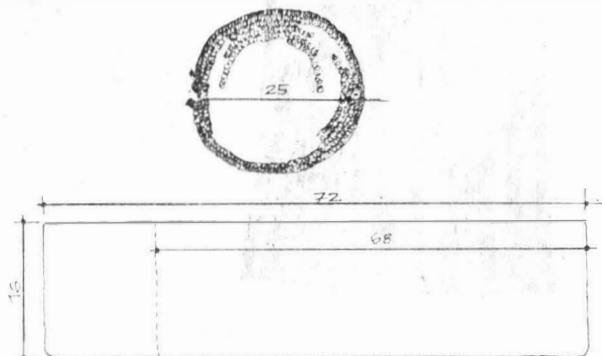


Fig. 19 — Căciulă din pielicică de miel, de culoare neagră cu fundul plat.



Fig. 20 A — Costum de femeie, din comuna Dumitrești. Cămașa cu mineca din gît și jos cu volan, „stricătoarea” largă, din lină de culoare roșie, ornamentația din vriste înguste și late, alesături geometrice policrome.



Fig. 21 — Costum de femeie, din comuna Dumitrești; Cămașa cu mineca cu alțită, jos cu volan. „Stricătoarea” strîmtă, din lină de culoare neagră, ornamentată cu vriste late și înguste, de culoare roșie, albă și verde.

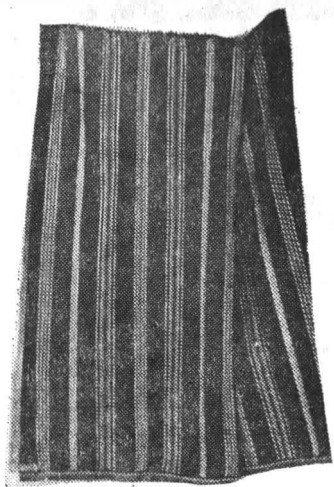


Fig. 22 — „Stricătoare” din lină neagră, în față ornamentată cu vriste înguste și late, policrome (predominant roșu).

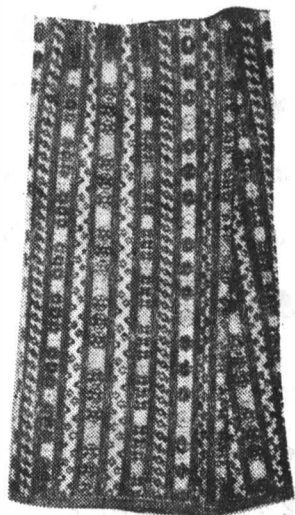


Fig. 23 — „Stricătoare” din lină neagră, ornamentată cu alesături cu motive geometrice și florale stilizate, în întregime, fir și fluturi.



Fig. 20 B — Costum de femeie bătrână, cu fes și maramă pe cap — Dumitrești.



Fig. 20 C — Costum de bărbat — Dumitrești.

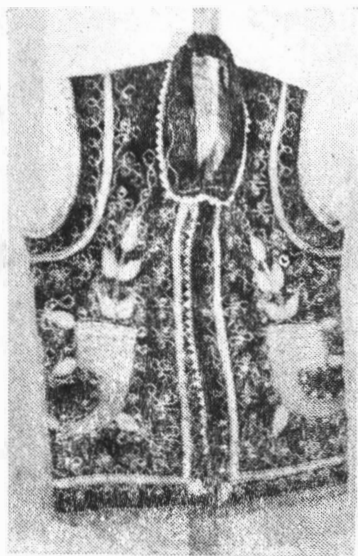


Fig. 20 C' — Vestă, Dumitrești.

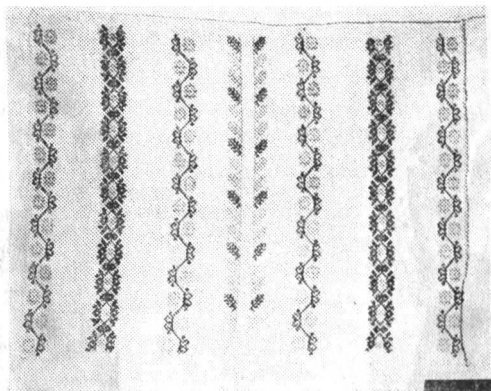


Fig. 24 — Partea din față a cămășii de femeie din comuna Corbița, satul Izvoarele, ornamentația realizată din motive alese

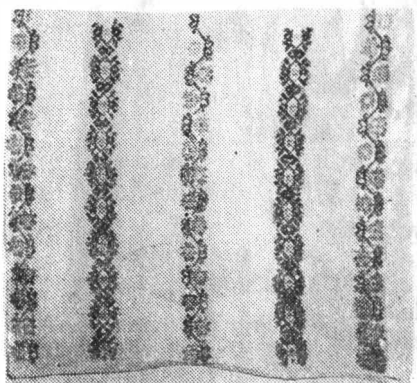


Fig. 25 — Partea din spate a cămășii de femeie din comuna Corbița, satul Izvoarele.



Fig. 26 — Șorț, lucrat din stofă din lână neagră, ornamentat cu motive florale din fluturi albi — (costum actual pentru serbări) Corbița.



Fig. 27 — Vestă de culoare neagră, ornamentată cu motive florale, din fluturi și franjuri pe margini (Corbița).



Fig. 29 — Costum de femeie actual, folosit la serbări.

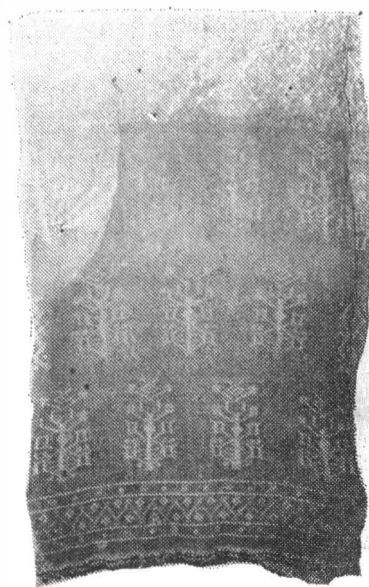


Fig. 28 — Maramă din borangie de culoare crem, ornamentată cu aleșături geometrice și florale (comuna Corbița; sat Izvoarele).



Fig. 30 — Suman, din postav de culoare neagră.



Fig. 31 — Vestă, din postav de culoare neagră.



Fig. 32 — Pieptar din blană de miel, încheiat pe umăr. Ornamentația „pomul vietii” pe întreg pieptul.



Fig. 33 — Bondă de sărbătoare, descheiată în față. Ornamentația cu motive geometrice și florale, din lăptos poliromă.



Fig. 34 — Cojoc, din blană de miel, de sărbătoare.



Fig. 35 — Cojoc lung, de lucru, din blană de oaie.

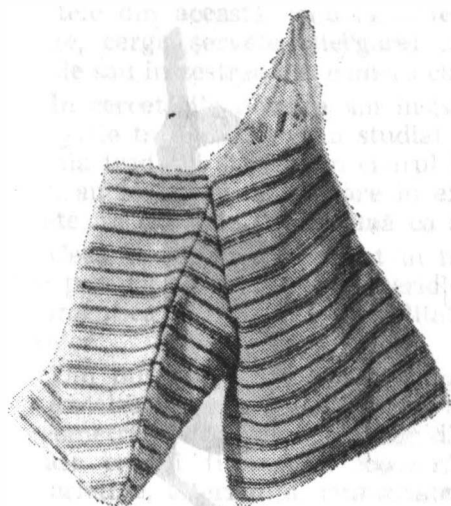


Fig. 36 — Desagi, din stofă de cîneapă.

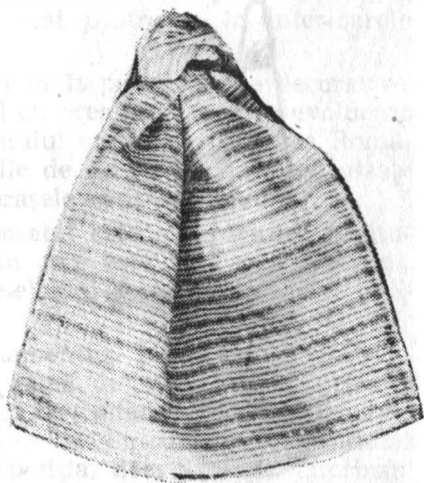


Fig. 37 — Traistă, ornamentată cu vrîste înguste de culoare verde și galbenă.

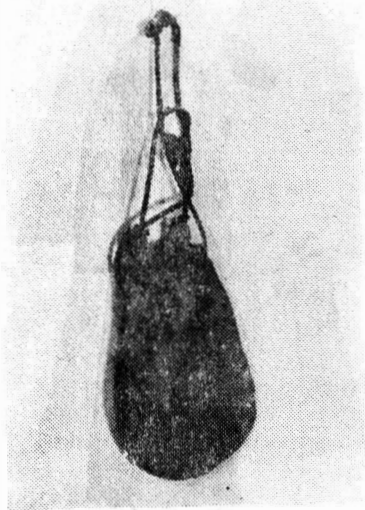


Fig. 38 — Pungă din piele, pentru păstrat banii și tutunul.



Fig. 39 — Pungă din piele, pentru păstrat banii și tutunul.

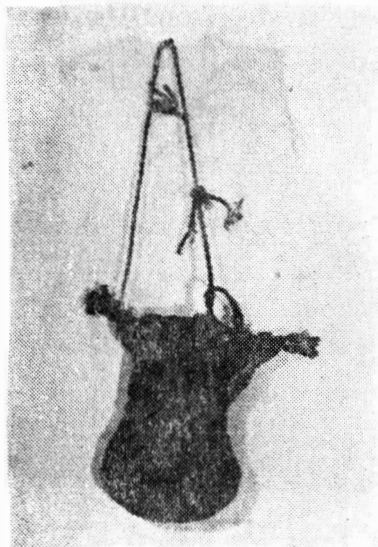


Fig. 40 — Pungă din piele, pentru păstrat banii și tutunul.



Fig. 41 — Pungă din piele, pentru păstrat banii și tutunul.